

Nazwa kwalifikacji: **Planowanie i realizacja przewozów kolejowych**

Oznaczenie kwalifikacji: **TKO.08**

Czas trwania egzaminu: **60 minut**

EGZAMIN ZAWODOWY

**PODSTAWA PROGRAMOWA
2019**

CZĘŚĆ PISEMNA

Instrukcja dla zdającego

1. Sprawdź, czy arkusz egzaminacyjny zawiera 10 stron. Ewentualny brak stron lub inne usterki zgłoś przewodniczącemu zespołu nadzorującego.
2. Do arkusza dołączona jest KARTA ODPOWIEDZI, na której w oznaczonych miejscach:
 - wpisz oznaczenie kwalifikacji,
 - zamaluj kratkę z oznaczeniem wersji arkusza,
 - wpisz swój numer PESEL*,
 - wpisz swoją datę urodzenia,
 - przyklej naklejkę ze swoim numerem PESEL.
3. Arkusz egzaminacyjny zawiera test składający się z 40 zadań.
4. Za każde poprawnie rozwiązane zadanie możesz uzyskać 1 punkt.
5. Aby zdać część pisemną egzaminu musisz uzyskać co najmniej 20 punktów.
6. Czytaj uważnie wszystkie zadania.
7. Rozwiązania zaznaczaj na KARCIE ODPOWIEDZI długopisem lub piórem z czarnym tuszem/atramentem.
8. Do każdego zadania podane są cztery możliwe odpowiedzi: A, B, C, D. Odpowiada im następujący układ krerek w KARCIE ODPOWIEDZI:

A	B	C	D
---	---	---	---

9. Tylko jedna odpowiedź jest poprawna.
10. Wybierz właściwą odpowiedź i zamaluj kratkę z odpowiadającą jej literą – np., gdy wybrałeś odpowiedź „A”:

<input checked="" type="checkbox"/>	B	C	D
-------------------------------------	---	---	---

11. Staraj się wyraźnie zaznaczać odpowiedzi. Jeżeli się pomylisz i błędnie zaznaczysz odpowiedź, otocz ją kółkiem i zaznacz odpowiedź, którą uważasz za poprawną, np.

<input checked="" type="checkbox"/>	B	C	<input checked="" type="checkbox"/>
-------------------------------------	---	---	-------------------------------------

12. Po rozwiązaniu testu sprawdź, czy zaznaczyłeś wszystkie odpowiedzi na KARCIE ODPOWIEDZI i wprowadziłeś wszystkie dane, o których mowa w punkcie 2 tej instrukcji.
13. Arkusz oraz kartę odpowiedzi przełącz zespołowi nadzorującemu.

Powodzenia!

* w przypadku braku numeru PESEL – seria i numer paszportu lub innego dokumentu potwierdzającego tożsamość

Zadanie 1.

Czynnikiem szkodliwym wpływającym na układ szkieletowo-mięśniowy, podczas wykonywania pracy na stanowisku maszynisty, jest

- A. hałas.
- B. zapylenie.
- C. substancje drażniące.
- D. wymuszona pozycja ciała.

Zadanie 2.

Przedstawiony na ilustracji znak umieszczony w okolicach drzwi wyjściowych z wagonu, oznacza

- A. uwaga ślisko.
- B. zakaz wybiegania z wagonu.
- C. wstęp tylko osobom upoważnionym.
- D. niebezpieczeństwo wypadnięcia z wagonu.



Zadanie 3.

Tory kierunkowe na stacji rozrządowej, na które stacza się wagony odpowiednio do kierunku lub punktu dalszego przeznaczenia, to tory

- A. relacyjne.
- B. wyciągowe.
- C. przyjazdowe.
- D. komunikacyjne.

Zadanie 4.

Podczas obserwacji wjeżdżającego pociągu należy zwracać uwagę, czy

- A. pociąg jest prawidłowo osygnalizowany.
- B. jest wymagana obsada drużyny trakcyjnej.
- C. są pozamykane okna w wagonach towarowych.
- D. wszystkie okna w wagonach z klimatyzacją są zamknięte.

Zadanie 5.

W odniesieniu do urządzeń hamulcowych podczas wyjazdu pociągu ze stacji należy obserwować, czy

- A. urządzenia hamulcowe są kompletne.
- B. kurek końcowy ostatniego wagonu jest otwarty.
- C. urządzenia nastawcze hamulca są we właściwym położeniu.
- D. nie hamuje żaden wagon, gdy pociąg jedzie w stanie odhamowanym.

Zadanie 6.

Na kartach wewnętrznego rozkładu jazdy szlak jednotorowy oznacza się jedną pionową linią

- A. grubą.
- B. cienką.
- C. półcienką.
- D. przerywaną.

Zadanie 7.

Wysyłka wagonów zwartym składem to przemieszczenie ich w pociągu

- A. tylko do naprawy.
- B. na odległość co najmniej 500 km.
- C. jedną lokomotywą na całej drodze przewozu.
- D. bez przeformowania od stacji nadania do stacji przeznaczenia.

Zadanie 8.

Długość pociągu towarowego, ustalona w wykazie pojazdów w składzie pociągów, **nie powinna** być większa od długości

- A. drogi hamowania pociągu.
- B. najdłuższej drogi ochronnej.
- C. torów specjalnego przeznaczenia.
- D. wskazanej w wewnętrznym rozkładzie jazdy.

Zadanie 9.

W wewnętrznym rozkładzie jazdy pociągu **nie umieszcza się** informacji o

- A. rodzaju urządzeń na poszczególnych szlakach.
- B. wymaganym procencie masy hamującej.
- C. rzeczywistej masie hamującej pociągu.
- D. zainstalowanych urządzeniach SHP.

Zadanie 10.

Wagony pod względem przydatności do przewozów międzynarodowych kwalifikuje

- A. rewident taboru.
- B. kierownik pociągu.
- C. naczelnik wagonowni.
- D. maszynista z kierownikiem pociągu.

Zadanie 11.

Miernikiem charakteryzującym czasowe wykorzystanie wagonu towarowego jest

- A. naładunek statyczny.
- B. powierzchnia ładowania.
- C. nacisk osi wagonu na tor.
- D. współczynnik obrotu wagonu.

Zadanie 12.

Przy doborze pojazdu trakcyjnego do obsługi pociągu należy uwzględnić

- A. długość pociągu.
- B. prędkość pociągu.
- C. masę hamującą rzeczywistą.
- D. liczbę wagonów w składzie pociągu.

Zadanie 13.

Efektywność wykorzystania pojazdów trakcyjnych w przewozach ładunków określa

- A. średni dobowy przebieg lokomotywy czynnej.
- B. średnia masa brutto pociągu towarowego.
- C. współczynnik pracy manewrowej.
- D. iloczyn ogólny lokomotyw.

Zadanie 14.

Przy łączeniu sprzęgów powietrznych hamulca należy wykonać kolejno następujące czynności:

- A. rozłączyć sprzęg śrubowy, połączyć główki sprzęgów, zawiesić sprzęgi na wspornikach.
- B. połączyć główki sprzęgów, zamknąć kurki końcowe łączonych pojazdów.
- C. wyłączyć hamulec z działania, połączyć główki sprzęgów.
- D. połączyć główki sprzęgów, otworzyć kurki końcowe.

Zadanie 15.

Oględziny techniczne wagonów zabieranych z punktów ładunkowych polegają na sprawdzeniu

- A. dokumentów przewozowych.
- B. czy nadawca ładunku wniósł opłatę za przewóz.
- C. stanu plomb założonych na drzwi wagonów krytych.
- D. umocowania ładunków na wagonach i zabezpieczenia ich przed przesunięciem.

Zadanie 16.

Czynności związane z przemieszczaniem, obróbką i pobytem wagonów na stacji towarowej zarejestrowane są w

- A. karcie rozrządowej.
- B. planie obsługi stacji.
- C. wewnętrznym rozkładzie jazdy pociągów.
- D. dokumentach technologicznych i programach informatycznych.

Zadanie 17.

Wagony z wyłączonym hamulcem zespolonym należy umieszczać tak, aby

- A. znajdowały się na końcu pociągu.
- B. w grupie nie było więcej niż 8 osi.
- C. były rozmieszczone pojedynczo w pociągu.
- D. znajdowały się zaraz za pojazdem trakcyjnym.

Zadanie 18.

Na stacjach wyposażonych w lokomotywy manewrowe przygotowanie przybyłych wagonów do podstawienia na punkty ładunkowe wykonuje się na podstawie

- A. karty rozrządowej.
- B. wykazu zdawczego.
- C. wykazu pojazdów w składzie pociągu.
- D. polecenia wykonania pracy manewrowej.

Zadanie 19.

Reklama w usługach przewozowych jest

- A. płatną formą nieosobistej prezentacji i promocji usług przez jej nadawcę.
- B. metodą tworzenia przez przedsiębiorstwo negatywnego wizerunku konkurencji (czarny PR).
- C. formą zachęt o charakterze materialnym mających na celu skłonienie klienta do zakupu oferowanej usługi.
- D. formą sprzedaży osobistej, zajmującej szczególne miejsce w kształtowaniu popytu na usługi transportowe.

Zadanie 20.

Wartość masy towarów załadowanych do wagonu, która **nie powinna** przekraczać dopuszczalnego obciążenia wskazanego na wagonie, w zależności od drogi przewozu wagonu ustala

- A. nadawca.
- B. odbiorca.
- C. przewoźnik.
- D. zarządca infrastruktury.

Zadanie 21.

Obciążenie lokomotywy czynnej dla każdego pociągu wskazane jest w

- A. wewnętrznym rozkładzie jazdy.
- B. regulaminie technicznym stacji.
- C. regulaminie pracy manewrowej.
- D. regulaminie robót.

Zadanie 22.

Analiza potoków ładunków i wagonów niezbędna jest do opracowania

- A. stawek za przewóz towarów pociągami.
- B. planów przewozu towarów pociągami służbowymi.
- C. programów bezpieczeństwa przewozów towarowych.
- D. planów inwestycyjnych i modernizacyjnych stacji rozrządowych.

Zadanie 23.

Do obliczenia czasu pobytu wagonu w dyspozycji klienta niezbędne są

- A. karty manewrowe.
- B. plany obrotu wagonami.
- C. wykazy pracy drużyny pociągowej.
- D. wykaz zdawczy i zawiadomienie o wagonach gotowych do zabrania.

Zadanie 24.

Część listu przewozowego, która towarzyszy przesyłce na całej drodze przebiegu i która zostaje wydana odbiorcy na stacji przeznaczenia łącznie z przesyłką, to

- A. ceduła.
- B. grzbiet.
- C. wtórnik.
- D. oryginał.

Zadanie 25.

Pociąg prowadzony lokomotywą manewrową z drużyną manewrową, wykonujący pracę na stacjach obsługiwanych i ładowniach, to pociąg

- A. liniowy.
- B. zdawczy.
- C. regionalny.
- D. do przewozów masowych.

Zadanie 26.

Układ jezdny typu Co'Co' posiada

- A. wagon czteroosiowy z dwoma wózkami po dwie osie toczne w wózku.
- B. lokomotywa czteroosiowa z dwoma wózkami po dwie osie napędne w każdym wózku i każda z osi jest napędzana osobnym silnikiem trakcyjnym.
- C. pojazd trakcyjny sześćoosiowy z dwoma wózkami po trzy osie napędne w każdym wózku i każda z osi jest napędzana osobnym silnikiem trakcyjnym.
- D. lokomotywa dwuczłonowa, każdy człon czteroosiowy z dwoma wózkami po dwie osie napędne w każdym wózku i każda z osi jest napędzana osobnym silnikiem.

Zadanie 27.

Oznaczenie SM42 określa lokomotywę posiadającą napęd z przekładnią

- A. elektryczną.
- B. mechaniczną.
- C. hydrostatyczną.
- D. hydrokinetyczną.

Zadanie 28.

Maszynista dobiera do rozkładu jazdy po danej linii odpowiednio

- A. kartę próby hamulca.
- B. wykaz ostrzeżeń stałych.
- C. dokumentację pociągową.
- D. wykaz pracy drużyny trakcyjnej.

Zadanie 29.

Tarcza manewrowa, na której świeci się jedno niebieskie światło ciągłe, nadaje sygnał

- A. „Wolna droga”.
- B. „Jazda manewrowa dozwolona”.
- C. „Jazda manewrowa zabroniona”.
- D. „Wolna droga ze zmniejszoną prędkością”.

Zadanie 30. Zadanie multimedialne

W filmie przedstawiono sygnalizator wskazujący sygnał

- A. Ms 2 „Jazda manewrowa dozwolona”.
- B. S 1a „Absolutny zakaz wjazdu do tunelu”.
- C. S 2 „Jazda z najwyższą dozwoloną prędkością”.
- D. Sz „Sygnał zastępczy” zezwalający na jazdę obok semafora wskazującego sygnał „Stój”.



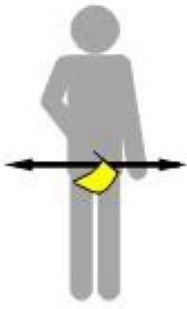
Zadanie 31.

Jeżeli **nie ma** urządzenia sygnałowego dla jazd manewrowych, wówczas pracownik posterunku nastawczego daje pozwolenie na dalszą jazdę manewrową za pomocą

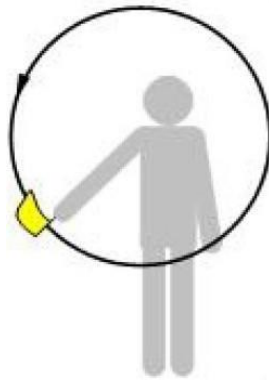
- A. tarczy zatrzymania D-1.
- B. niebieskiej chorągiewki.
- C. okrągłej białej tarczki z zieloną obwódką.
- D. ręcznych sygnałów „Do mnie” lub „Ode mnie”.

Zadanie 32.

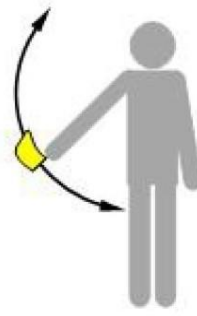
Na której ilustracji przedstawiono sygnał D2 „Stój”?



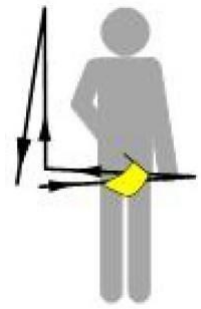
Ilustracja 1.



Ilustracja 2.



Ilustracja 3.



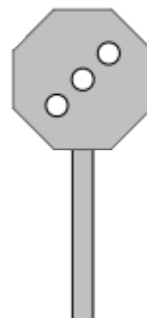
Ilustracja 4.

- A. Na ilustracji 1.
- B. Na ilustracji 2.
- C. Na ilustracji 3.
- D. Na ilustracji 4.

Zadanie 33.

Który sygnał wskazuje tarcza przedstawiona na ilustracji?

- A. „Pchać powoli”.
- B. „Jazda manewrowa dozwolona”.
- C. „Jazda manewrowa zabroniona”.
- D. „Pchać z umiarkowaną prędkością”.



Zadanie 34.

Który z sygnałów dźwiękowych podawanych z lokomotywy oznacza „Pożar”?

- A. Jeden długi sygnał.
- B. Trzy krótkie powtarzane kilkakrotnie.
- C. Jeden długi i trzy krótkie powtarzane kilkakrotnie.
- D. Jeden długi i dwa krótkie powtarzane kilkakrotnie.

Zadanie 35.

Pociąg pasażerski w ruchu krajowym zestawiony z 9 wagonów osobowych o masie 20 ton każdy, prowadzi lokomotywa o masie służbowej 80 ton i masie hamującej rzeczywistej 60 ton. Ile wynosi masa ogólna M_0 pociągu, jeżeli pociąg kursuje z prędkością 100 km/h?

- A. 180 ton
- B. 240 ton
- C. 260 ton
- D. 300 ton

Zadanie 36.

Do karty próby hamulca i urządzeń pneumatycznych pociągu należy wpisać

- A. prędkość jazdy pociągu.
- B. numery dwóch pojazdów od końca składu.
- C. miejsce pobytu kierownika pociągu podczas jazdy.
- D. prawidłowość rozmieszczenia wagonów w składzie.

Zadanie 37.

Kierownik manewrów lub na jego polecenie manewrowy może sam przestawiać bez czynnego hamulca zespolonego wagony ładowne w liczbie **nieprzekraczającej**

- A. 6 osi rzeczywistych.
- B. 8 osi rzeczywistych.
- C. 10 osi rzeczywistych.
- D. 12 osi rzeczywistych.

Zadanie 38.

Wagon przedstawiony na ilustracji jest przeznaczony do przewozu

- A. materiałów sypkich.
- B. ładunków na paletach.
- C. maszyn i pojazdów drogowych.
- D. ładunków o przekroczonej skrajni ładunkowej.



Zadanie 39.

Pracownik przedsiębiorstwa kolejowego **nieprzestrzegający** norm etycznych, to osoba, która

- A. efektywnie wykorzystuje czas pracy.
- B. racjonalnie gospodaruje powierzonym majątkiem.
- C. przeciwdziała nieprawidłowościom występującym w przedsiębiorstwie.
- D. wykonuje każde polecenie przełożonych nawet te, które naruszają porządek prawny.

Zadanie 40.

W wykonywaniu manewrów uczestniczy

- A. ustawiacz.
- B. toromistrz.
- C. dyspozytor.
- D. kasjer towarowy.