

Nazwa kwalifikacji: **Wykonywanie usług fryzjerskich**
Oznaczenie kwalifikacji: **FRK.01**

Czas trwania egzaminu: **60 minut**

EGZAMIN ZAWODOWY

**PODSTAWA PROGRAMOWA
2019**

CZĘŚĆ PISEMNA

Instrukcja dla zdającego

1. Sprawdź, czy arkusz egzaminacyjny zawiera 9 stron. Ewentualny brak stron lub inne usterki zgłoś przewodniczącemu zespołu nadzorującego.
2. Do arkusza dołączona jest KARTA ODPOWIEDZI, na której w oznaczonych miejscach:
 - wpisz oznaczenie kwalifikacji,
 - zamaluj kratkę z oznaczeniem wersji arkusza,
 - wpisz swój numer PESEL*,
 - wpisz swoją datę urodzenia,
 - przyklej naklejkę ze swoim numerem PESEL.
3. Arkusz egzaminacyjny zawiera test składający się z 40 zadań.
4. Za każde poprawnie rozwiązane zadanie możesz uzyskać 1 punkt.
5. Aby zdać część pisemną egzaminu musisz uzyskać co najmniej 20 punktów.
6. Czytaj uważnie wszystkie zadania.
7. Rozwiązania zaznaczaj na KARCIE ODPOWIEDZI długopisem lub piórem z czarnym tuszem/atramentem.
8. Do każdego zadania podane są cztery możliwe odpowiedzi: A, B, C, D. Odpowiada im następujący układ kratek w KARCIE ODPOWIEDZI:

A	B	C	D
---	---	---	---

9. Tylko jedna odpowiedź jest poprawna.
10. Wybierz właściwą odpowiedź i zamaluj kratkę z odpowiadającą jej literą – np., gdy wybrałeś odpowiedź „A”:

<input checked="" type="checkbox"/>	B	C	D
-------------------------------------	---	---	---

11. Staraj się wyraźnie zaznaczać odpowiedzi. Jeżeli się pomylisz i błędnie zaznaczysz odpowiedź, otocz ją kółkiem i zaznacz odpowiedź, którą uważasz za poprawną, np.

<input checked="" type="checkbox"/>	B	C	<input checked="" type="checkbox"/>
-------------------------------------	---	---	-------------------------------------

12. Po rozwiązaniu testu sprawdź, czy zaznaczyłeś wszystkie odpowiedzi na KARCIE ODPOWIEDZI i wprowadziłeś wszystkie dane, o których mowa w punkcie 2 tej instrukcji.

Pamiętaj, że oddajesz przewodniczącemu zespołu nadzorującego tylko KARTĘ ODPOWIEDZI.

Powodzenia!

* w przypadku braku numeru PESEL – seria i numer paszportu lub innego dokumentu potwierdzającego tożsamość

Zadanie 1.

Poprawność zatrudnienia pracownika przez pracodawcę pod względem przestrzegania Kodeksu Pracy i warunków pracy, nadzoruje

- A. Państwowa Inspekcja Pracy.
- B. Urząd Dozoru Technicznego.
- C. Komisja Ochrony Środowiska.
- D. Państwowa Inspekcja Sanitarna.

Zadanie 2.

Do zabezpieczenia skóry klienta przed podrażnieniem i spływającym preparatem ondulującym, należy użyć

- A. rynienki i czepka foliowego.
- B. kremu ochronnego i opaski z ligniny.
- C. neutralizatora i ręcznika jednorazowego.
- D. rękawiczek lateksowych i peleryny foliowej.

Zadanie 3.

Zaczerwieniona skóra głowy, świąd i guzki w okolicy mieszków włosowych, z których wydobywa się ropa, są objawem

- A. grzybicy.
- B. świerzbu.
- C. bielactwa nabytego.
- D. czerniaka złośliwego.

Zadanie 4.

Ocenę stanu włosów i skóry głowy klienta należy przeprowadzić na włosach

- A. umytych i mokrych.
- B. nieumytych i suchych.
- C. umytych i wysuszonych.
- D. nieumytych i zwilżonych.

Zadanie 5.

Którą deformację głowy klientki przedstawiono na zamieszczonym rysunku schematycznym?

- A. Zapadłość czołową.
- B. Zapadłość ciemieniową.
- C. Spłaszczenie wierzchołka głowy.
- D. Wybrzuszenie wierzchołka głowy.



Zadanie 6.



1.



2.



3.



4.

Na którym rysunku przedstawiony jest kolorystyczny typ urody jesień?

- A. Na rysunku 1.
- B. Na rysunku 2.
- C. Na rysunku 3.
- D. Na rysunku 4.

Zadanie 7.

Szamponu zawierającego glicerynę i mocznik należy użyć do pielęgnacji włosów

- A. suchych.
- B. normalnych.
- C. farbowanych.
- D. przetłuszczających.

Zadanie 8.

Jak działają na skórę głowy i włosy preparaty do pielęgnacji zawierające cynk?

- A. Nawilżająco.
- B. Elektrostatycznie.
- C. Wygładzają łuskę włosa.
- D. Oczyszczają ujście gruczołów łojowych.

Zadanie 9.

W celu wyrównania struktury włosów, bezpośrednio po wykonaniu chemicznego zabiegu fryzjerskiego należy użyć preparatu pielęgnującego o odczynie

- A. kwaśnym.
- B. neutralnym.
- C. silnie alkalicznym.
- D. łagodnie alkalicznym.

Zadanie 10.

Efektem którego zabiegu pielęgnacyjnego jest doraźna poprawa wyglądu włosów do pierwszego mycia?

- A. Ochronnego.
- B. Kondycjonującego.
- C. Regeneracyjnego.
- D. Profilaktycznego.

Zadanie 11.

Podczas modelowania włosów mostki wodorowe ulegają

- A. zerwaniu pod wpływem wody i odbudowie podczas wysychania.
- B. rozluźnieniu na skutek działania zasad i odbudowie podczas wysychania.
- C. zerwaniu pod wpływem pianki i odbudowie pod wpływem działania neutralizatora.
- D. rozluźnieniu na skutek działania zasad i odbudowie pod wpływem działania kwasów.

Zadanie 12.

Do stylizacji końcowej fryzury męskiej klasycznej należy użyć

- A. gumy.
- B. olejku.
- C. pianki.
- D. lotionu.

Zadanie 13.

Którego zestawu sprzętu należy użyć do wykonania ondulacji wodnej technikami mieszanymi?

- A. Suszarki ręcznej, prostownicy, szczotki okrągłej do modelowania.
- B. Suszarki hełmowej, lokówki, wałków plastikowych do loków spiralnych.
- C. Promiennika, dyfuzora, grzebienia o wygiętym grzbiecie, klipsów plastikowych do fal.
- D. Promiennika, wałków metalowych, grzebienia szpikulca, klipsów metalowych do pierścionków.

Zadanie 14.

Fryzura z włosów wysoko upiętych na części ciemieniowej głowy z pasmami luźno opadającymi na twarz, skoryguje optycznie kształt twarzy

- A. okrągłej.
- B. trójkątnej.
- C. prostokątnej.
- D. trapezoidalnej.

Zadanie 15.

W celu nadania włosom zarysu fal, należy wykonać zabieg ondulacji nietrwałej techniką

- A. plisowania włosów.
- B. karbowania włosów.
- C. modelowania włosów.
- D. papilotowania włosów.

Zadanie 16.

Który preparat odbudowuje mostki siarczkowe podczas wykonania ondulacji chemicznej?

- A. Ochronny.
- B. Utrwalający.
- C. Ondulujący.
- D. Neutralizujący.

Zadanie 17.

Do wykonania trwałej ondulacji naturalnych włosów cienkich i delikatnych należy dobrać preparat przeznaczony do włosów

- A. normalnych.
- B. rozjasnianych.
- C. farbowanych.
- D. trudno skręcających się.

Zadanie 18.

W celu uniknięcia widocznych przedziałków na skórze głowy, do ondulacji chemicznej włosów cienkich i delikatnych należy zastosować technikę

- A. spiralną.
- B. krzyżową.
- C. cegiełkową.
- D. kierunkową.

Zadanie 19.

Podczas zabiegu trwałej zmiany kształtu włosów po zabezpieczeniu struktury włosów należy w pierwszej kolejności

- A. nawinąć włosy na wałki.
- B. umyć włosy szamponem.
- C. nałożyć preparat odpęczniający.
- D. zaaplikować na włosy utrwalacz.

Zadanie 20.

Aplikowanie preparatu, który zabezpieczy strukturę włosów przed działaniem płynu ondulującego, należy wykonać na etapie

- A. wstępnym.
- B. końcowym.
- C. właściwym.
- D. pośrednim.

Zadanie 21.

Jeśli efektem zabiegu trwałej ondulacji jest zbyt słaby skręt włosów, to podczas kolejnych zabiegów celem uzyskania silnego skrętu włosów, należy użyć

- A. wałków o większej średnicy.
- B. wałków o mniejszej średnicy.
- C. preparatu ondulującego o słabszym stężeniu.
- D. preparatu utrwalającego o mocniejszym stężeniu.

Zadanie 22.

Wiry rosnące kolistnie tworzą kierunek układu włosów

- A. punktowy rozchodzący się z wielu miejsc na szczycie głowy w kierunku granicy porostu.
- B. zbieżny, skierowany z kilku miejsc porostu do jednego miejsca na konturze wewnętrznym.
- C. rozbieżny, skierowany z kilku miejsc porostu do jednego miejsca na konturze zewnętrznym.
- D. punktowy, rozchodzący się z jednego miejsca na szczycie głowy w kierunku granicy porostu.

Zadanie 23.

Zmniejszenie objętości grubych i gęstych włosów klientki poprzez wykonanie zabiegu strzyżenia wymaga przygotowania następującego zestawu narzędzi:

- A. grzebienia wygiętego, nożyczek degażówek, noża chińskiego.
- B. grzebienia szpikulca, nożyczek klasycznych, noża chińskiego.
- C. grzebienia do strzyżenia, nożyczek klasycznych, tempery.
- D. grzebienia do strzyżenia, poziomicy, nożyczek punktujących.

Zadanie 24.

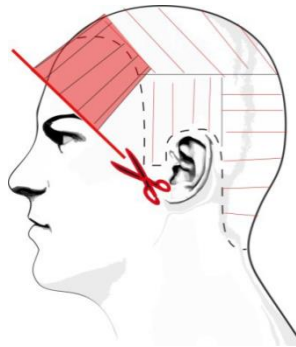
Do strzyżenia włosów sposobem *na tępo* należy użyć

- A. brzytwy.
- B. tempery.
- C. noża chińskiego.
- D. nożyczek degażówek.

Zadanie 25.

Którą technikę uzupełniającą strzyżenia włosów przedstawiono na zamieszczonym rysunku?

- A. Konturowania.
- B. Dredowania.
- C. Degażowania.
- D. Teksturowania.



Zadanie 26.

Podczas wykonywania strzyżenia damskiego uzyskanie efektu minimalnej długości włosów nad karkiem wymaga zastosowania techniki

- A. pikowania włosów.
- B. skalowania włosów.
- C. cieniowania włosów.
- D. piórkowania włosów.

Zadanie 27.

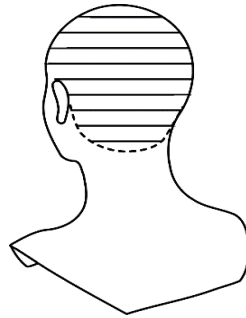
Którą technikę strzyżenia należy zastosować w celu zmniejszenia objętości pasma włosów?

- A. Efilowania.
- B. Palcowania.
- C. Stopniowania.
- D. Konturowania.

Zadanie 28.

Na zamieszczonym schemacie widoczne są linie separacji do zabiegu strzyżenia włosów

- A. diagonalne do przodu.
- B. diagonalne do tyłu.
- C. horyzontalne.
- D. wertykalne.

**Zadanie 29.**

Podczas strzyżenia męskiego półdługiego, pasmo pamięci należy wyznaczyć w etapie

- A. kształtowania fryzury.
- B. personalizacji fryzury.
- C. konturowania włosów.
- D. teksturowania włosów.

Zadanie 30.

Uzyskanie maksymalnego wystopniowania włosów wymaga wykonania strzyżenia w stosunku do krzywizny głowy pod kątem

- A. 0 stopni.
- B. 45 stopni.
- C. 60 stopni.
- D. 90 stopni.

Zadanie 31.

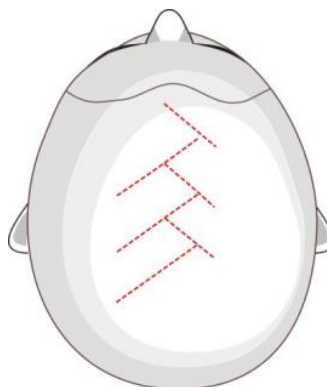
Podczas zabiegu rozjaśniania właściwego następuje we włosach

- A. osadzenie barwnika sztucznego.
- B. utlenianie barwnika naturalnego.
- C. rozerwanie wiązań siarczkowych.
- D. przekształcenie struktury keratynowej.

Zadanie 32.

Na zamieszczonym rysunku przedstawiono technikę stosowaną podczas wykonania balejażu

- A. jodełkowego.
- B. sekcyjnego.
- C. globalnego.
- D. panelowego.



Zadanie 33.

Złoty odcień farby według Międzynarodowej Karty Kolorów ICC oznaczony jest

- A. literą G
- B. literą O
- C. literą R
- D. literą V

Zadanie 34.

Preparatem do koloryzacji, który wnika głęboko w korę włosa jest farba

- A. trwała utleniająca.
- B. roślinna.
- C. metaliczna.
- D. półtrwała utleniająca.

Zadanie 35.

Podczas rozjaśniania pasemek z zastosowaniem utleniacza 9% należy użyć:

- A. czepka, miseczki, pędzelka, sauny fryzjerskiej.
- B. grzebienia do balejażu, miseczki, pędzelka, promiennika.
- C. folii aluminiowej, miseczki, pędzelka, grzebienia ze szpikulcem plastikowym.
- D. folii streczowej, miseczki, pędzelka, grzebienia ze szpikulcem metalowym.

Zadanie 36.

Rozświetlenie włosów w górnej partii fryzury zwiększające optyczną objętość włosów na szczycie głowy wymaga zastosowania techniki

- A. rozjaśniającej blokowej w kształcie rombu.
- B. rozjaśniającej w formie pasemek alternatywnych.
- C. przyciemniającej szydełkowej w kształcie prostokąta.
- D. przyciemniającej w formie pasemek progresywnych.

Zadanie 37.

W celu skorygowania niepożądanego zbyt czerwonego odcienia włosów należy użyć tonera w kolorze

- A. żółtym.
- B. zielonym.
- C. czerwonym.
- D. fioletowym.

Zadanie 38.

Odbarwione, nieestetyczne plamy przy nasadzie włosów po zabiegu rozjaśniania pasemek z użyciem folii aluminiowej są wynikiem

- A. użycia wysokiego stężenia oksydantu.
- B. gęstej konsystencji mieszaniny rozjaśniającej.
- C. aplikowania mieszaniny rozjaśniającej przy nasadzie pasm włosów.
- D. wydłużonego czasu działania mieszaniny rozjaśniającej na pasemka włosów.

Zadanie 39.

W wyniku rozjaśniania włosów uzyskano niedostateczny poziom rozjaśnienia odrostów. W celu skorygowania niepożądanego efektu należy

- A. rozjaśnić włosy przy nasadzie.
- B. rozjaśnić włosy na całej długości.
- C. przyciemnić włosy na całej długości.
- D. przyciemnić włosy w części środkowej i końcach.

Zadanie 40.

Występujące na skórze głowy zmiany skórne w postaci odstających od powierzchni grudkowatych elementów to cechy charakterystyczne

- A. brodawki skórnej.
- B. naczyńniaka jamistego.
- C. znamiona barwnikowego.
- D. cysty łojowej.