

Zadanie egzaminacyjne

Wykonaj półkę wiszącą zgodnie z dokumentacją rysunkową zamieszczoną w arkuszu egzaminacyjnym.

Elementy półki zostały częściowo przygotowane i znajdują się na stanowisku egzaminacyjnym.

Przed przystąpieniem do obróbki sprawdź ich ilość, wymiary i stan przygotowania.

Wykonaj obróbkę mechaniczną piłowaniem zachowując dokładność ± 1 mm.

Oklej obrzeżem dekoracyjnym wąskie powierzchnie elementów półki widoczne po zmontowaniu wyrobu zgodnie z uwagami zawartymi na rysunkach wykonawczych.

Usuń nadmiar obrzeża i załam papierem ściernym krawędzie oklejonych wąskich powierzchni.

Wykonaj trasowanie i wiercenie gniazd i otworów w elementach półki zgodnie z dokumentacją rysunkową.

Uwaga!

Po przygotowaniu elementów do montażu półki zgłoś, przez podniesienie ręki, Przewodniczącemu Zespołu Nadzorującego gotowość do oceny.

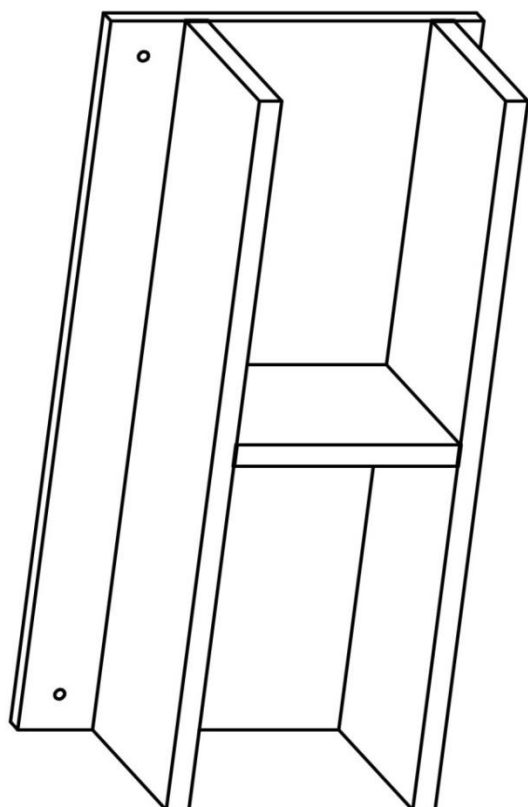
Po uzyskaniu zgody, przystąp do montażu wyrobu.

Zmontuj elementy półki za pomocą kołków, kleju i wkrętów typu konfirmat zachowując kąty proste pomiędzy poszczególnymi elementami oraz równe przekątne między wieńcem dolnym i górnym.

Zadanie wykonaj na stanowisku egzaminacyjnym wyposażonym w niezbędne materiały, narzędzia i sprzęt.

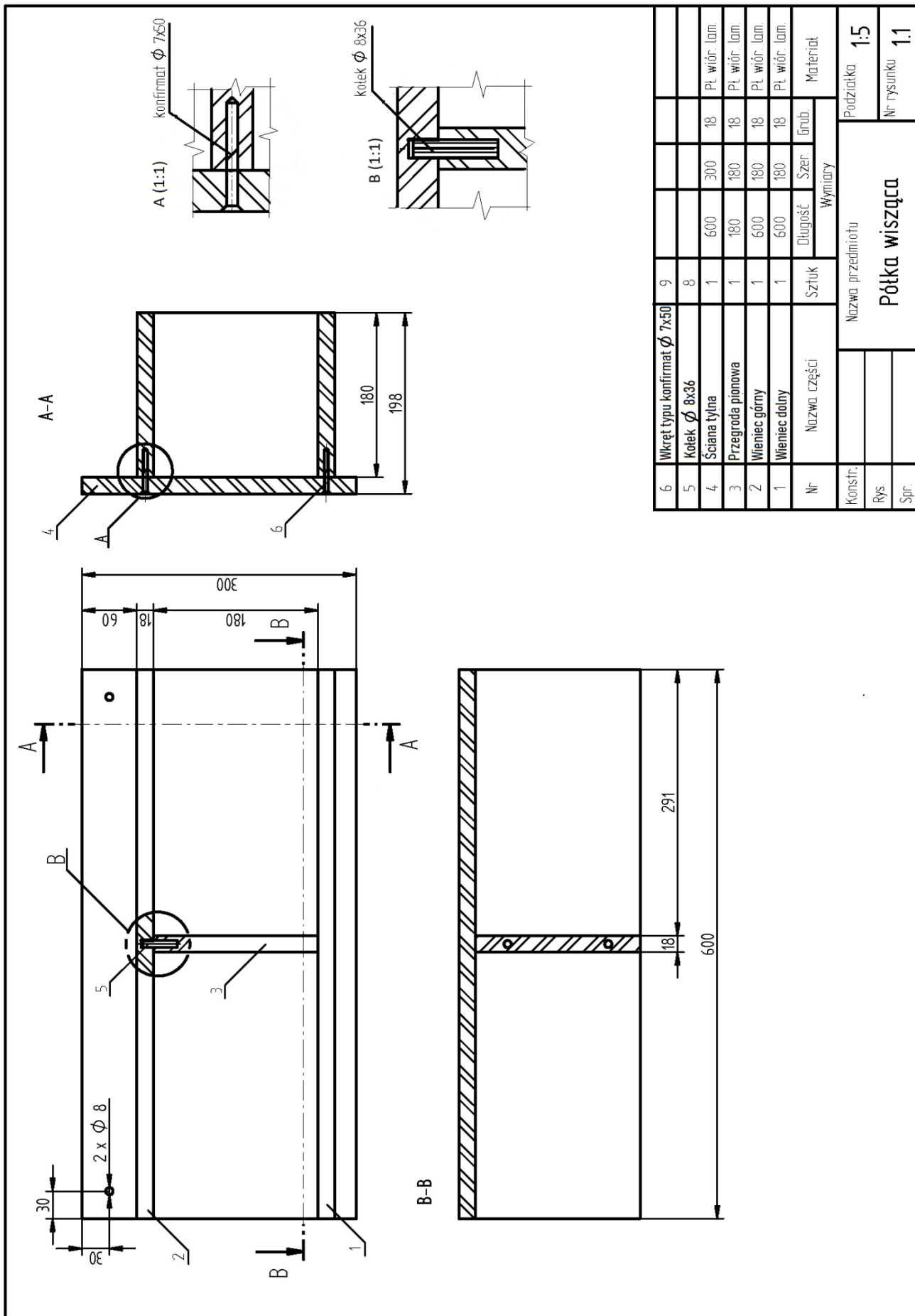
Przestrzegaj zasad organizacji pracy, przepisów bezpieczeństwa i higieny pracy oraz ochrony środowiska.

Po zakończeniu pracy oczyść narzędzia i sprzęt, uporządkuj stanowisko egzaminacyjne, odpady posegreguj i umieść w odpowiednich pojemnikach.

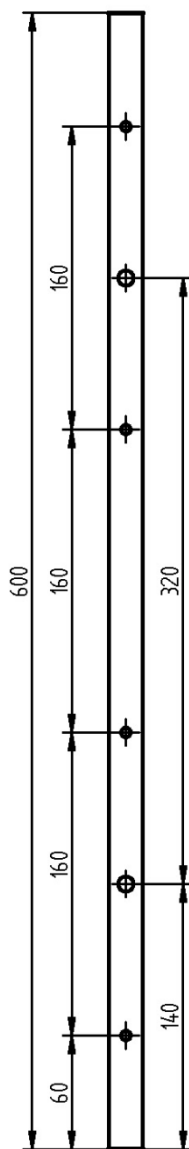
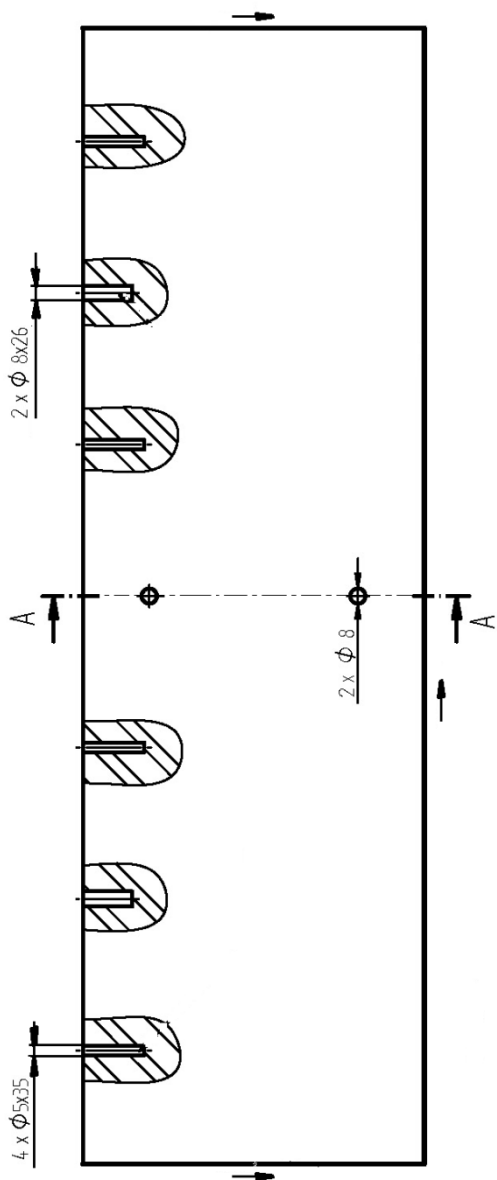
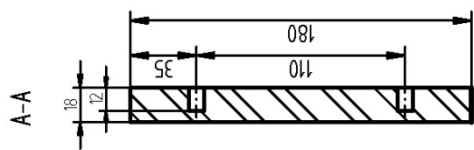


Konstr.:		Nazwa przedmiotu	Podziałka
Rys.		Półka wisząca	Nr rysunku 1.0
Spr.			

Rysunek 1. Rysunek poglądowy półki wiszącej



Rysunek 2. Rysunek złożeniowy półki wiszącej



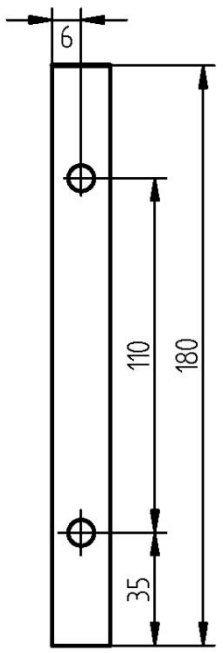
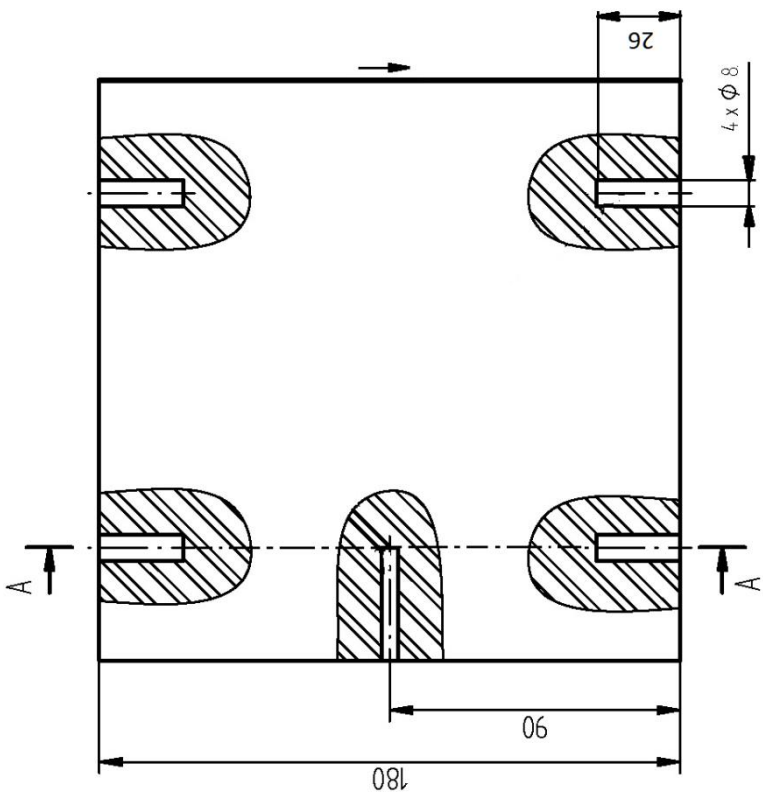
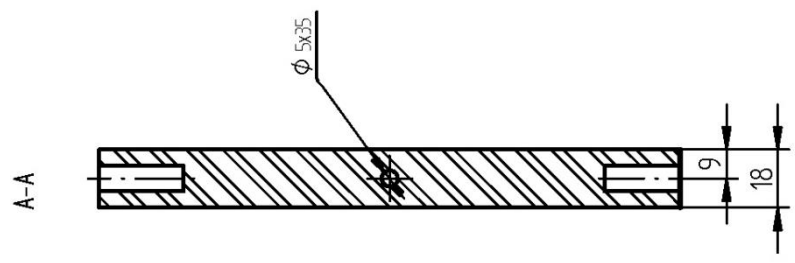
Wieniec górny jest lustrzanym odbiciem wieńca dolnego

Uwagi!

Element jest okleinowany obrzeżem dekoracyjnym z trzech stron

1	Wieniec dolny	1	600	180	18	PL wiór lam
Nr	Nazwa części	Sztuk	Długość Szer		Grub	Materiał
Konstr:	Nazwa przedmiotu					Podziatka
Rys	Wieniec dolny					1:5
Spr						Nr rysunku
						1.2

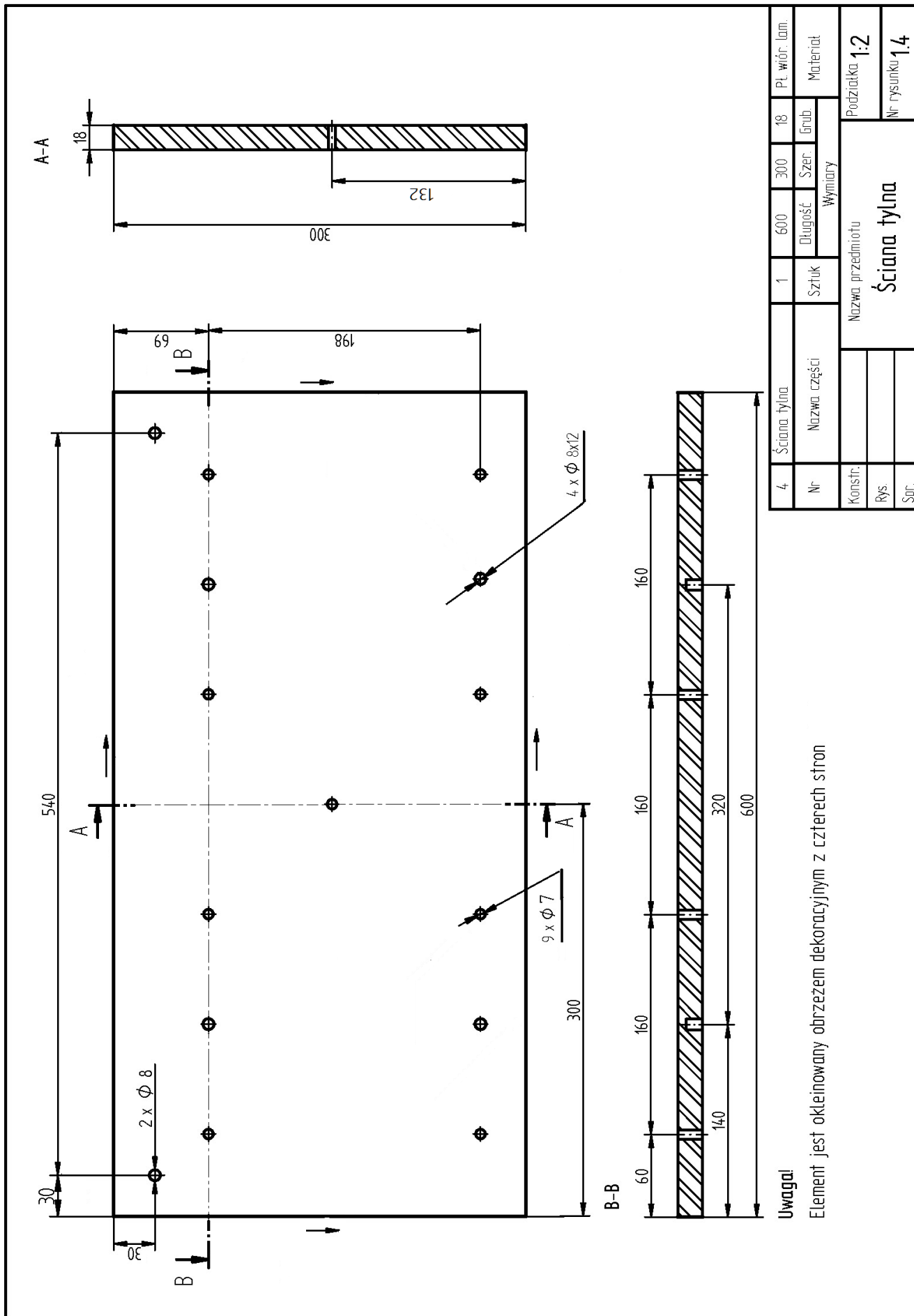
Rysunek 3. Rysunek wykonawczy wieńca dolnego i górnego



Uwaga!
Element jest okleinowany obrzeżem dekoracyjnym z jednej strony

1	Przegroda pionowa	1	180	180	18	Pł. wiór. lam.
Nr	Nazwa części	Sztuk	Wymiary		Grub	Materiał
Konstr.			Nazwa przedmiotu		Podziałka 1:2	
Rys.			Przegroda pionowa		Nr rysunku 1.3	
Spr.						

Rysunek 4. Rysunek wykonawczy przegrody pionowej



Rysunek 5. Rysunek wykonawczy ściany tylnej

Czas przeznaczony na wykonanie zadania wynosi 180 minut.

Ocenić będą 3 rezultaty:

- przygotowany do montażu wieniec górny i dolny,
- przygotowana do montażu ściana tylna i przegroda pionowa,
- zmontowana półka wisząca,

oraz

- przebieg wykonania półki wiszącej.

Wskazania dla ośrodków egzaminacyjnych dotyczące przygotowania stanowisk egzaminacyjnych do części praktycznej egzaminu

Symbol i nazwa kwalifikacji: **DRM.04 Wykonywanie wyrobów z drewna i materiałów drewnopochodnych**

Opis wyposażenia ośrodka egzaminacyjnego

1. Miejsce egzaminowania - pomieszczenie wyposażone w jednoosobowe stanowiska egzaminacyjne zapewniające samodzielne wykonanie zadania egzaminacyjnego, spełniające wymagania wynikające z przepisów bezpieczeństwa i higieny pracy, ochrony przeciwpożarowej oraz ochrony środowiska.

Tabela 1. Wyposażenie miejsca egzaminowania

Lp.	Wyposażenie dodatkowe i uzupełniające	Jednostka miary	Liczba
1.	Stolik i krzesła dla zespołu nadzorującego	szt.	w zależności od składu zespołu
2.	Stolik i krzesło dla egzaminatora	szt.	1
3.	Stolik i krzesło dla obserwatora	szt.	1
4.	Tablica szkolna/plansza do zapisania czasu rozpoczęcia i zakończenia pracy zdających (kreda lub pisak)	szt.	1
5.	Zegar	szt.	1
6.	Apteczka	szt.	1
7.	Kosz na odpadki	szt.	1
8.	Długopis (zapasowy dla zdających)	szt.	wg potrzeb
9.	Identyfikator dla zdającego (oznaczony numerem stanowiska)	szt.	= liczbie zdających na zmianie
10.	Identyfikator dla zespołu nadzorującego (oznaczony wyłącznie napisem: PRZEWODNICZĄCY ZESPOŁU NADZORUJĄCEGO lub EGZAMINATOR)	szt.	dla każdej osoby
11.	Identyfikator dla obserwatora (oznaczony wyłącznie napisem: OBSERWATOR)	szt.	1
12.	Identyfikator dla asystenta technicznego (oznaczony wyłącznie napisem: ASYSTENT)	szt.	1

2. Opis stanowiska egzaminacyjnego

W skład stanowiska egzaminacyjnego wchodzi:

- **indywidualne stanowisko robocze** o powierzchni umożliwiającej wykonanie obróbki ręcznej elementów, montażu podzespołów i wyrobu; strugnica (stół montażowy z imakami i dociskami) z doprowadzonym przyłączem jednofazowym 230 V/50 Hz zakończonym min. 3 gniazdami sieciowymi, wyposażonym w zabezpieczenie przeciwporażeniowe z widocznym, ogólnodostępnym wyłącznikiem awaryjnym. Narzędzia skrawające tj. piły, strugi, wiertła, dłuta powinny być naostrzone. Powierzchnia stanowiska, kubatura oraz oświetlenie światłem dziennym i sztucznym zgodnie z obowiązującą normą. Odległość pomiędzy stanowiskami powinna zapewnić samodzielną i bezpieczną pracę zdającym. Maszyny powinny być zaopatrzone w instrukcje obsługi;
- **magazyn**: wydzielony fragment pomieszczenia na elementy przeznaczone do obróbki, narzędzia i sprzęt, przyrządy kontrolno-pomiarowe oraz materiały niezbędne do wykonania zadania, przeznaczone dla 1 zdającego, powinny znajdować się na jego stanowisku pracy;
- **taboret/krzesło**,
- „**kącik sanitarny**” – wspólny dla kilku zdających - pomieszczenie lub wydzielony fragment pomieszczenia wyposażony w umywalkę z bieżącą wodą ciepłą i zimną.

Wyposażenie stanowisk egzaminacyjnych niezbędne do wykonania zadania

Tabela 2. Wyposażenie stanowiska egzaminacyjnego dla 1 zdającego

Lp.	Nazwa	Funkcje, parametry techniczno-eksploatacyjne/uwagi	Jednostka miary	Ilość
Indywidualne stanowisko do wykonania obróbki ręcznej elementów, montażu podzespołów i wyrobu *				
urządzenia, aparaty				
1.	wiertarko - wkrętarka ręczna akumulatorowa	wiertarko – wkrętarkę z obrotami lewymi i prawymi należy wyposażyć w dodatkowy akumulator i stanowisko do ładowania	szt.	1
2.	wiertarka elektryczna	ręczna	szt.	1
3.	żelazko elektryczne	z gładką stopą	szt.	1
narzędzia i sprzęt				
4.	obcinarka do obrzeża	ręczna	szt.	1
5.	nóż stolarski		szt.	1
6.	wiertło do drewna	Ø 8	szt.	1
7.	wiertło do drewna	Ø 7	szt.	1
8.	wiertło do drewna	Ø 5	szt.	1
9.	ogranicznik głębokości wiercenia	na wiertło Ø8 mm	szt.	1
10.	klucze typu „Imbus”	6-kątne do wkrętów, 3 ÷ 10 mm	kpl.	1
11.	piła jednochwytowa	grzbietnica	szt.	1
12.	tarnik	płaski lub półokrągły	szt.	1
13.	kleszcze	szczytce płaskie	szt.	1
14.	pojemnik z klejem		szt.	1
15.	papier ścierny	P80, P120,	szt.	po 1 arkuszu
16.	klocek (uchwyt) do szlifowania		szt.	1
17.	pobijak gumowy		szt.	1
18.	młotek metalowy	0,2 kg	szt.	1
19.	ścisk stolarski	0,4 m	szt.	2
20.	przedłużacz	min. 3 m	szt.	1
21.	szcotka zmiotka i szufelka		kpl.	1
22.	ściereczka do kurzu		szt.	1
23.	okulary ochronne	przezroczyste	szt.	1
24.	ochronniki słuchu lub zatyczki przeciwhałasowe		szt./kpl.	1
25.	maseczka przeciwpyłowa		szt.	1
sprzęt pomiarowy				
26.	przymiar składany/zwijany	2 lub 3 m	szt.	1
27.	suwmiarka	dokładność pomiaru min. 0,1 mm	szt.	1
28.	kątownik prosty	dł. ok. 500 mm	szt.	1
29.	kolce do odznaczania miejsc wiercenia	Ø8 mm	kpl.	1
30.	ryśnik		szt.	1
31.	ołówek stolarski oraz nóż do ostrzenia		kpl.	1

*opcjonalnie w przypadku przyporządkowania elementów wyposażenia do wyodrębnionych stanowisk egzaminacyjnych

Tabela 2a. Wyposażenie stanowiska wspólnego/ stanowisk wspólnych dla kilku zdających

Lp.	Nazwa	Funkcje, parametry techniczno-eksploatacyjne/uwagi	Jednostka miary	Ilość	Dla ilu zdających
Wspólne stanowisko do wykonania obróbki mechanicznej elementów **					
urządzenia, aparaty					
1.	piłarka tarczowa poprzeczno-wzdłużna z podcinaczem	z ruchomym stołem oraz możliwością cięcia pod kątem	szt.	1	3
2.	wiertarko-frezarka pozioma	uchwyt do wiertel min. Ø2 mm	szt.	1	3
3.	wiertarka pionowa kolumnowa	uchwyt do wiertel min. Ø2 mm	szt.	1	3
4.	oklejarka do wąskich płaszczyzn	ręczna lub stacjonarna	szt.	1	3
5.	odciąg wiórów	stanowiskowy	szt.	1	3
6.	ręczna frezarka do obrzeży	górnwrzecionowa z frezem R1 mm trzpieniowym z łożyskiem prowadzącym	szt.	1	3
narzędzia i sprzęt					
7.	piły tarczowe z nakładkami z węglików spiekanych do drewna i materiałów drewnopochodnych	piła o średnicy 250 ÷ 300 mm	szt.	2	6
		piła/podcinak o średnicy 100 ÷ 125 mm	szt.	2	6
8.	klucze do mocowania wiertel i frezów	każda obrabiarka i elektronarzędzie musi posiadać oryginalne klucze do mocowania wiertel, frezów i bieżącej obsługi	kpl.	1	na całą sesję

**opcjonalnie w przypadku przyporządkowania elementów wyposażenia do wyodrębnionych wspólnych stanowisk egzaminacyjnych

Tabela 3. Materiały zużywane w całości niezbędne do wykonania zadania praktycznego przez 1 zdającego

Lp.	Nazwa materiału/podzespołu/ części/elementu zamiennego/ surowca/półproduktu	J.m.	Ilość dla 1 zdającego	Orientacyjna cena jednostkowa [zł]	Szacunkowy koszt dla 1 zdającego [zł]	Uwagi
Indywidualne stanowisko do						
1.	plyta wiórowa laminowana (kolor jasny, np. buk)	m ²	0,5	60,00	30,00	
2.	kołki konstrukcyjne Ø 8x36	szt.	8	0,20	1,60	
3.	obrzeże dekoracyjne PVC 22x1 lub obrzeże dekoracyjne papierowe typu standotron z klejem 0,8 x 22 mm (w kolorze laminatu płyty wiórowej)	mb.	4,5	1,20	5,40	
4.	wkręty typu konfirmat Ø 7x50	szt.	9	0,50	4,50	
5.	klej poliocetanowinyłowy np. Rakoll 500g	op.	0,1	17,00	1,70	
6.	papier ścierny P80	szt.	1	3,80	3,80	
7.	papier ścierny P120	szt.	1	3,80	3,80	
Razem					50,80	

***niepotrzebne usunąć

Tabela 3a. Materiały podlegające wymianie/ uzupełnieniu po określonej liczbie zdających

Lp.	Nazwa materiału/podzespołu/ części/elementu zamiennego/ surowca/półproduktu	J.m.	Ilość	Po ilu zdających	Orientacyjna cena jednostkowa [zł]	Szacunkowy koszt [zł]	Szacunkowy koszt dla 1 zdającego [zł]	Uwagi
Indywidualne/ wspólne*** stanowisko do								
Razem								

***niepotrzebne usunąć

Tabela 3b. Koszty przygotowania jednego stanowiska egzaminacyjnego przez ośrodek egzaminacyjny niezależnie od liczby zdających na stanowisku

Lp.	Nazwa materiału/podzespołu/ części/elementu zamiennego/ surowca/półproduktu/usługi	J.m.	Ilość na 1 stanowisko	Orientacyjna cena jednostkowa [zł]	Szacunkowy koszt na 1 stanowisko [zł]
Indywidualne stanowisko do					
1.	Cięcie płyty wiórowej laminowanej	kpl.	1	40,00	40,00
Razem					40,00

***niepotrzebne usunąć

Uwaga

Zakup materiałów powinien być zawsze dokonywany w sposób oszczędny i ekonomiczny.

Ilość materiałów oraz wielkość opakowań musi być dostosowana w sposób racjonalny do liczby zdających w danej kwalifikacji w ośrodku egzaminacyjnym.

Wskazówki/informacje dotyczące przygotowania stanowisk egzaminacyjnych

Uwaga:

Zdający przychodzą na egzamin w odzieży roboczej.

Na stanowisku pracy dla zdającego należy przygotować odpady płyty wiórowej do wykonania próbnego wiercenia i piłowania.

Należy przygotować dla każdego zdającego, zgodnie z rysunkami: Element 1 - 1 szt.; Element 2 - 2 szt.; Element 3 - 1 szt.

