

Zadanie egzaminacyjne

Wykonaj podzespół taboretu zgodnie z dokumentacją rysunkową zamieszczoną w arkuszu egzaminacyjnym. Elementy składowe podzespołu taboretu są częściowo przygotowane przez ośrodek egzaminacyjny.

Wykonaj następujące prace i czynności:

1. Przygotowanie do montażu nóg podzespołu taboretu

- Odczytaj wymiary nogi z rysunku.
- Sprawdź wymiary przygotowanego elementu znajdującego się na stanowisku egzaminacyjnym.
- Wytrasuj prostokątne zakończenie gniazd w przygotowanych elementach nóg.
- Wykonaj gniazda na oskrzynię i łączynę.
- Oszlifuj wszystkie powierzchnie i załam krawędzie.
- Wykonaj fazowanie krawędzi dolnych nóg zgodnie z wymiarami na rysunku.

2. Przygotowanie do montażu oskrzyni i łączyny

- Odczytaj wymiary oskrzyni i łączyny z rysunku.
- Sprawdź wymiary przygotowanych elementów.
- Wytrasuj linie cięcia do wykonania czopów na oskrzyni i łączynie.
- Wykonaj czopy na oskrzyni i łączynie.
- Wykonaj odsadzenie czopa w oskrzyni.
- Wykonaj uciosy czopów.
- Oszlifuj powierzchnie boczne i załam krawędzie.

Uwaga!

Po wykonaniu obróbki elementów podzespołu taboretu zgłoś przez podniesienie ręki Przewodniczącemu ZN gotowość do montażu podzespołu. Po uzyskaniu zgody możesz przystąpić do wykonywania czynności związanych z montażem podzespołu taboretu.

3. Wykonanie montażu podzespołu taboretu

- Dopasuj czopy do gniazd.
- Nanieś klej na czopy oskrzyni i łączynie.
- Zmontuj elementy.
- Dokonaj pomiaru odległości od krawędzi dolnej oskrzyni do krawędzi górnej łączyny.
- Sprawdź przekątną zmontowanego podzespołu taboretu.

Zmontowany podzespół taboretu oczyść z kurzu i resztek kleju.

Podzespół taboretu wykonaj na stanowisku wyposażonym w materiały, przyrządy, narzędzia i obrabiarki.

Podczas pracy przestrzegaj zasad bezpieczeństwa i higieny pracy.

Po zakończeniu pracy oczyść narzędzia i posprzątaj stanowisko, a odpady umieść w pojemniku przeznaczonym na ten cel.

Wykonany podzespół taboretu pozostaw na stanowisku egzaminacyjnym.

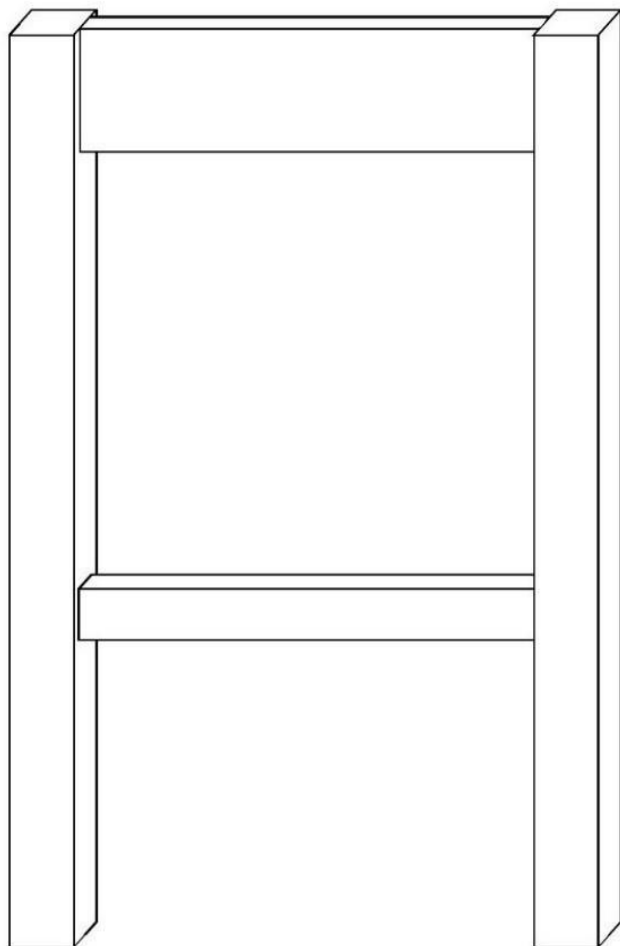
Czas przeznaczony na wykonanie zadania wynosi 150 minut.

Ocenie podlegać będą 3 rezultaty:

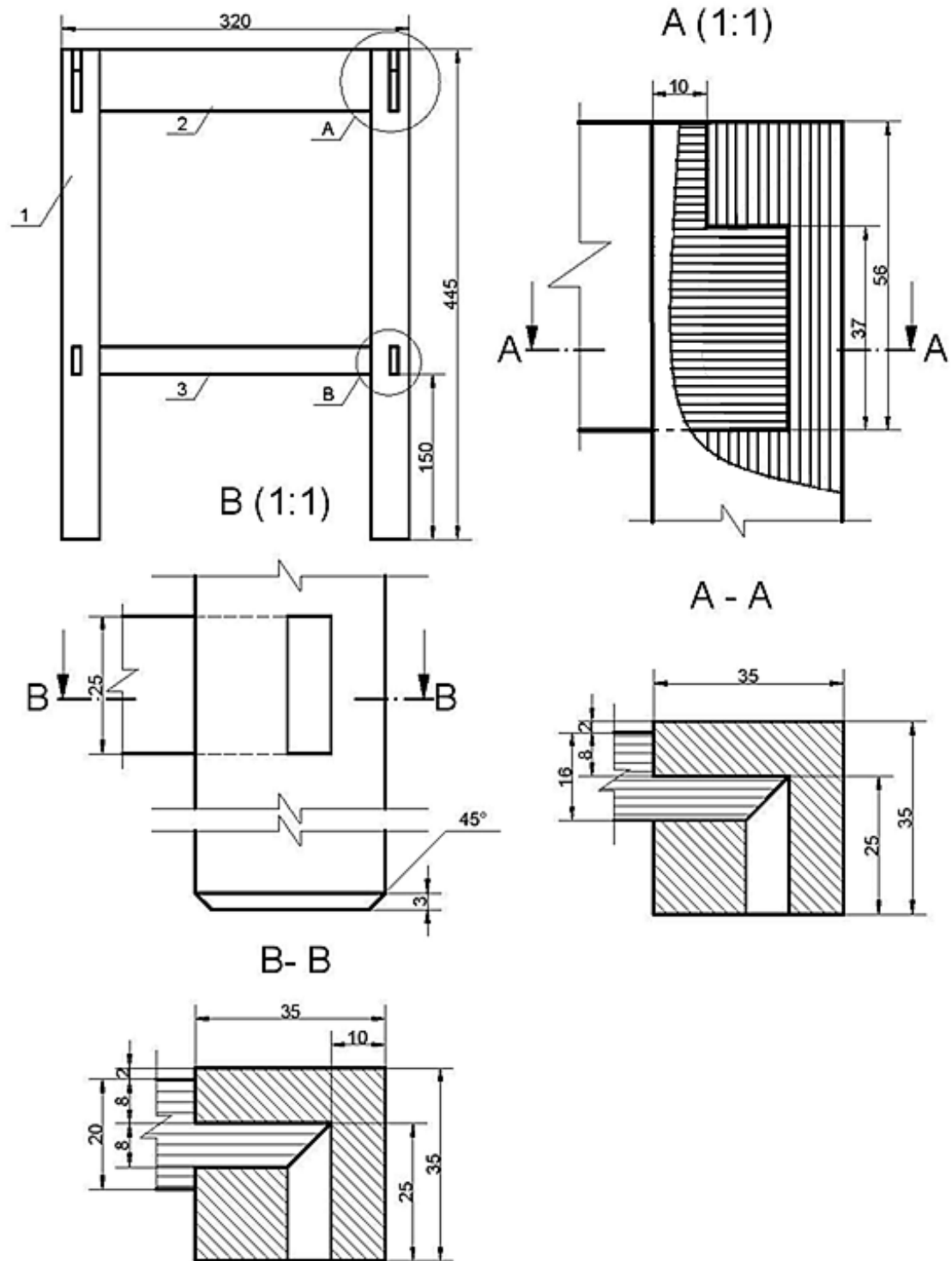
- przygotowane do montażu nogi podzespołu taboretu,
- przygotowana do montażu oskrzynia i łączyna,
- zmontowany podzespół taboretu

oraz

- przebieg wykonania podzespołu taboretu.

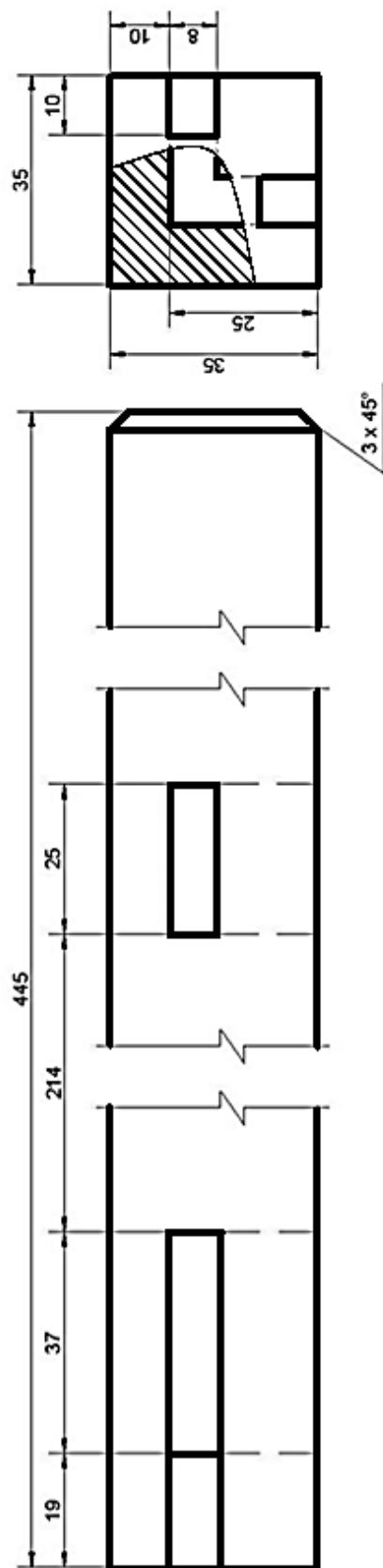


Rysunek 1. Podzespół taboretu – rys. poglądowy



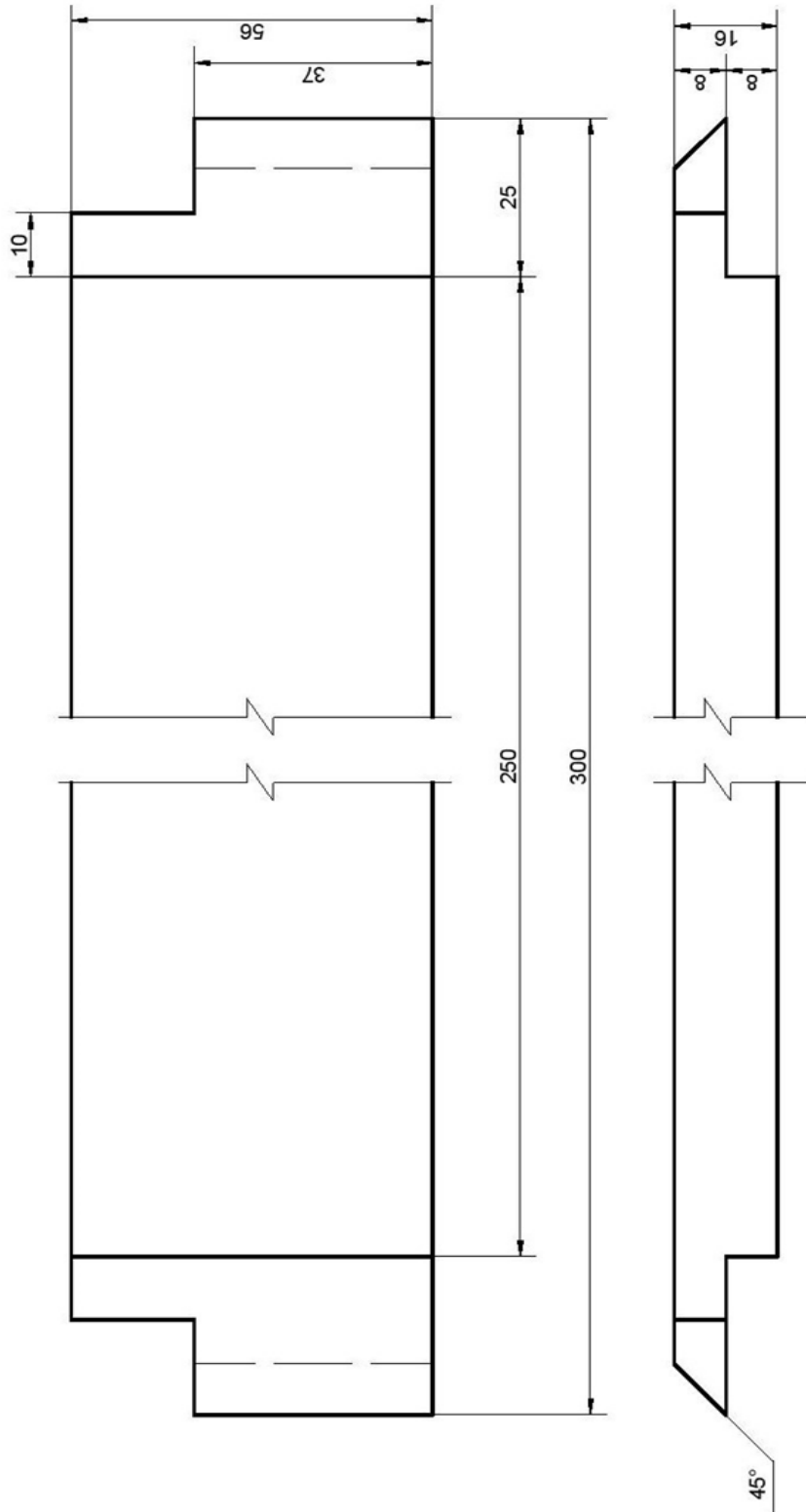
3	ŁĄCZYNA	1.3	1	tarcica sosnowa	300	25	20	
2	OSKRZYŃNIA	1.2	1	tarcica sosnowa	300	56	16	
1	NOGA	1.1	2	tarcica sosnowa	445	35	35	
nr kolej.	Nazwa części	nr rys.	liczba sztuk	Material	dł. szer. gr.		Uwagi	
					Wymiary			
					Podziałka 1:5		L. arkusz.	
Podzespół taboretu							Nr rys. 1	

Rysunek 2. Podzespół taboretu – rys. złożeniowy



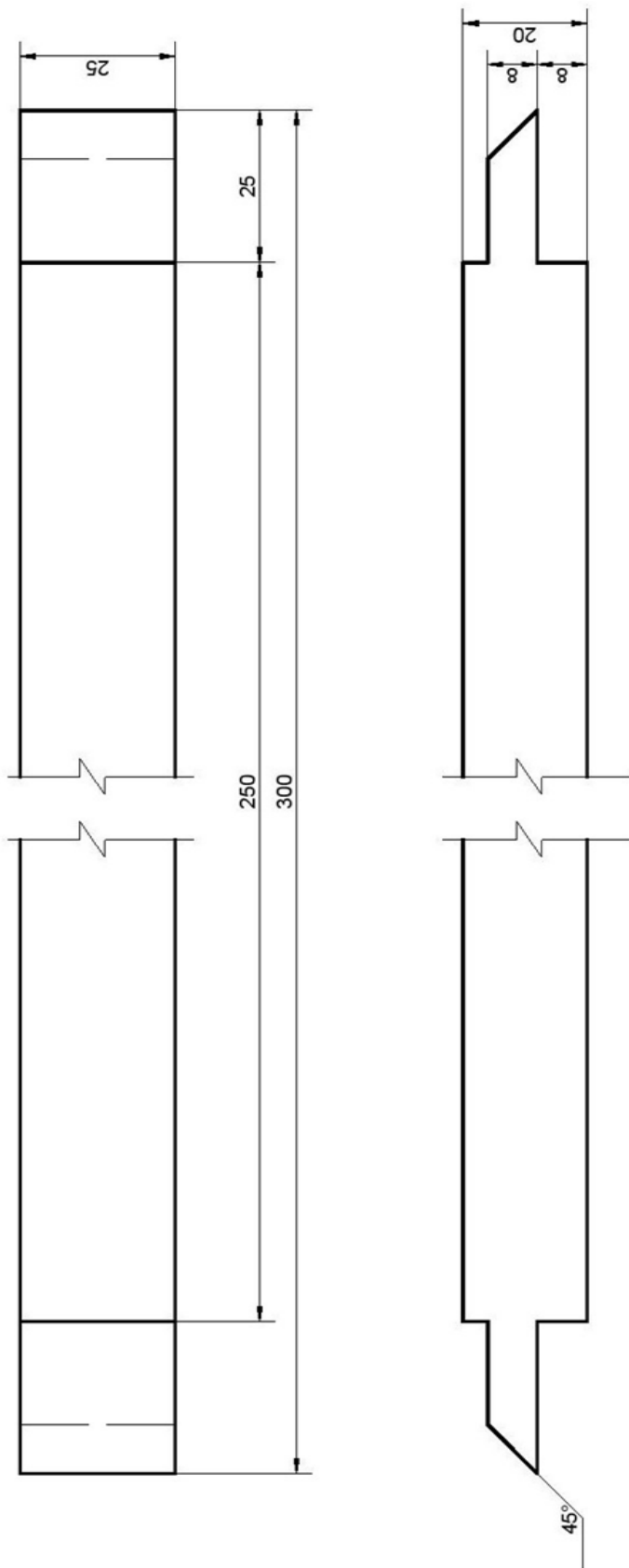
1	Noga	1.1	2	tarcica sosnowa	445	35	35		
nr kolej.	Nazwa części	nr rys.	liczba sztuk	Material	dl. szer. gr.		Uwagi		
					Podziałka 1:1		L. arkusz.		
				Podzespół taboretu					
				Nr rys. 1.1					

Rysunek 3. Noga



2	Oskrzyznia	1.2	1	tarcica sosnowa	300	56	16	
nr kolej.	Nazwa części	nr rys.	liczba sztuk	Material	dl.	szer.	gr.	Uwagi
				Podziiałka 1:1	L. arkusz.			
				Podzespół taboretu	Nr rys. 1.2			

Rysunek 4. Oskrzyznia



3	Łączyna	1.3	1	tarcica sosnowa	300	25	20		
nr kolej.	Nazwa części	nr rys.	liczba sztuk	Material	di.	szer. gr.			Uwagi
					Podziałka		L.		
					1:1		arkusz.		
					Nr rys.		1.3		

Rysunek 5. Łączyna

Wskazania dla ośrodków egzaminacyjnych dotyczące przygotowania stanowisk egzaminacyjnych do zadania praktycznego

Symbol i nazwa kwalifikacji: **DRM.03. Wytwarzanie prostych wyrobów z drewna i materiałów drewnopochodnych**

Opis wyposażenia ośrodka egzaminacyjnego

1. **Miejsce egzaminowania** wyposażone w jednoosobowe stanowiska egzaminacyjne zapewniające samodzielne wykonanie zadania egzaminacyjnego, spełniające wymagania wynikające z przepisów bezpieczeństwa i higieny pracy, ochrony przeciwpożarowej oraz ochrony środowiska. W miejscu egzaminowania powinna znajdować się apteczka, instrukcja udzielania pierwszej pomocy, gaśnica oraz opisane pojemniki na odpady.

Tabela 1. Wyposażenie miejsca egzaminowania

Lp.	Wyposażenie dodatkowe i uzupełniające	Jednostka miary	Liczba
1.	Stolik i krzesła dla zespołu nadzorującego	szt.	w zależności od składu zespołu
2.	Stolik i krzesło dla obserwatora	szt.	1
3.	Tablica szkolna/plansza oraz kreda/pisak do zapisania czasu rozpoczęcia i zakończenia pracy zdających	szt.	1
4.	Zegar	szt.	1
5.	Apteczka	szt.	1
6.	Kosz na odpadki	szt.	1
7.	Długopis (zapasowy dla zdających)	szt.	wg potrzeb
8.	Identyfikator dla zdającego (wyłącznie z numerem stanowiska)	szt.	= liczbie zdających na zmianie
9.	Identyfikator dla zespołu nadzorującego (wyłącznie z napisem: PRZEWODNICZĄCY ZESPOŁU NADZORUJĄCEGO lub EGZAMINATOR)	szt.	dla każdej osoby
10.	Identyfikator dla obserwatora (wyłącznie z napisem: OBSERWATOR)	szt.	1
11.	Identyfikator dla asystenta technicznego (wyłącznie z napisem: ASYSTENT)	szt.	1

2. Opis stanowiska egzaminacyjnego

W skład stanowiska egzaminacyjnego wchodzi:

- **indywidualne stanowisko do pisania** – biurko lub stolik i krzesło;
- **indywidualne stanowisko do obróbki ręcznej i montażu**, na którym znajduje się strugnica (stół montażowy z imakami i dociskami) z doprowadzonym przyłączem jednofazowym 230 V/50 Hz, zakończonym min. 3 gniazdami sieciowymi, wyposażonym w zabezpieczenie przeciwporażeniowe z widocznym, ogólnodostępnym wyłącznikiem awaryjnym; powierzchnia stanowiska, kubatura oraz oświetlenie światłem dziennym i sztucznym zgodnie z obowiązującą normą; szafka/stolik na narzędzia wyposażona/y zgodnie z tabelą 2;
- **wspólne stanowisko do obróbki maszynowej** dla kilku zdających, wyposażone zgodnie z tabelą 2a.

Na każdym stanowisku egzaminacyjnym należy umieścić odpowiednie instrukcje obsługi.

I. Wyposażenie niezbędne do wykonania zadania

Tabela 2. Wyposażenie stanowiska indywidualnego dla jednego zdającego

Lp.	Nazwa	Istotne funkcje - parametry techniczno-eksploatacyjne/uwagi	Liczba
urządzenia, narzędzia i przyrządy, środki ochrony indywidualnej			
1.	Ołówek		1 szt.
2.	Metrówka/miara zwijana	2 lub 3 m	1 szt.
3.	Kątownik stolarski	drewniany lub stalowy	1 szt.
4.	Znacznik stolarski		1 szt.
5.	Rysik		1 szt.
6.	Suwmiarka	dokładność pomiaru min. 0,1 mm	1 szt.
7.	Piła jednochwytowa	grzbietnica	1 szt.
8.	Strug ręczny	gładzik	1 szt.
9.	Wiertło do drewna	Ø 8	1 szt.
10.	Nóż stolarski		1 szt.
11.	Dłuta stolarskie	8 mm i 20 mm	po 1 szt.
12.	Tarnik	płaski lub półokrągły	1 szt.
13.	Papier ścierny	P80 i P120	po 1 arkuszu
14.	Klocek do szlifowania		1szt.
15.	Pobijak stolarski drewniany		1 szt.
16.	Pobijak gumowy		1 szt.
17.	Młotek metalowy	0,2 kg	1szt.
18.	Ścisk stolarski	0,5 m	2 szt.
19.	Pędzel	płaski mały	1szt.
20.	Okulary ochronne		1 szt.
21.	Ochronniki słuchu lub zatyczki przeciwhałasowe		1szt./1kpl.
22.	Pojemnik na odpady		1 szt.
23.	Szczotka zmiotka		1 szt.

Tabela 2a. Wyposażenie wspólne dla kilku zdających

Lp.	Nazwa	Istotne funkcje- parametry techniczno-eksploatacyjne/uwagi/ przykład	Liczba [szt.]	Na ilu zdających
maszyny				
urządzenia				

Lp.	Nazwa	Istotne funkcje- parametry techniczno-eksploatacyjne/uwagi/ przykład	Liczba [szt.]	Na ilu zdających
narzędzia, sprzęt				

Tabela 3. Materiały zużywane w całości niezbędne do wykonania zadania praktycznego dla 1 zdającego

Lp.	Nazwa elementu	Jednostka miary	Ilość dla 1 zdającego	Orientacyjna cena jednostkowa [zł]	Szacowany koszt dla 1 zdającego [zł]
1.	Tarcica sosnowa*	m ³	0,0041	2200,00	9,02
2.	papier ścierny P80 - arkusz	szt.	1	2,0	2,0
3.	papier ścierny P120 - arkusz	szt.	1	2,0	2,0
4.	klej typu poliocetanowinyłowy	kg	0,2	45,0	9,0
	RAZEM	-	-	-	22,00

*przyjęto dla tarcicy sosnowej: wskaźnik wydajności - 45%, wilgotność - 8÷10%.

Tabela 3a. Materiały wielokrotnie wykorzystywane przez zdających

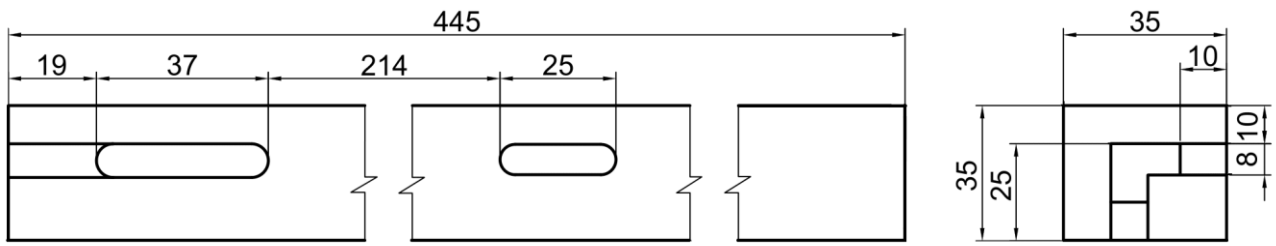
Lp.	Nazwa materiału/podzespołu/ części /elementu zamiennego/ surowca/ półproduktu	Jednostka miary	Ilość	Dla ilu zdających	Orientacyjna cena jednostkowa [zł]	Szacunkowy koszt dla 1 zdającego [zł]
-	-	-	-	-	-	-
Razem brutto						-

II. Informacja dotycząca przygotowania stanowisk egzaminacyjnych

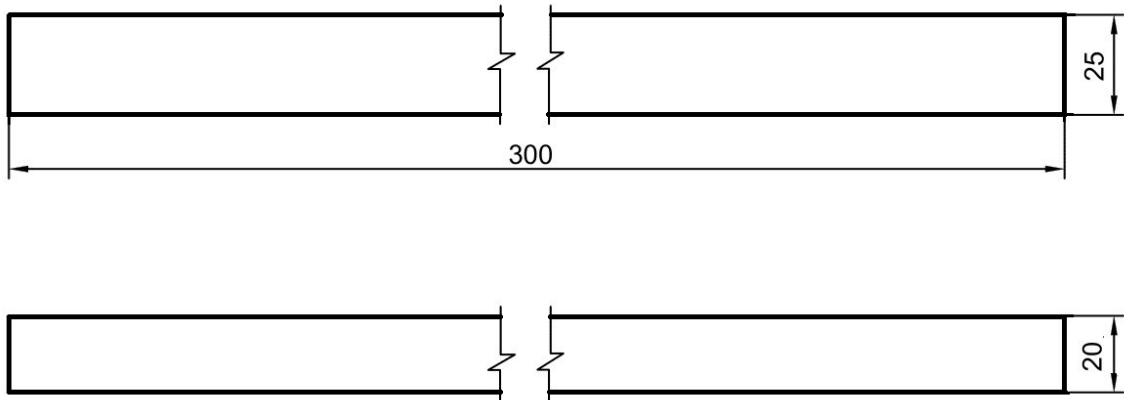
Do wykonania zadania dla każdego zdającego na stanowisku egzaminacyjnym należy przygotować urządzenia, narzędzia i przyrządy wg tabeli 2., materiały według tabeli 3., z tarcicy sosnowej należy przygotować elementy zgodnie z wykazem zamieszczonym w tabeli 4. i rysunkami 1 ÷ 3.

Tabela 4. Wykaz elementów do przygotowania przez ośrodek zgodnie z rysunkami

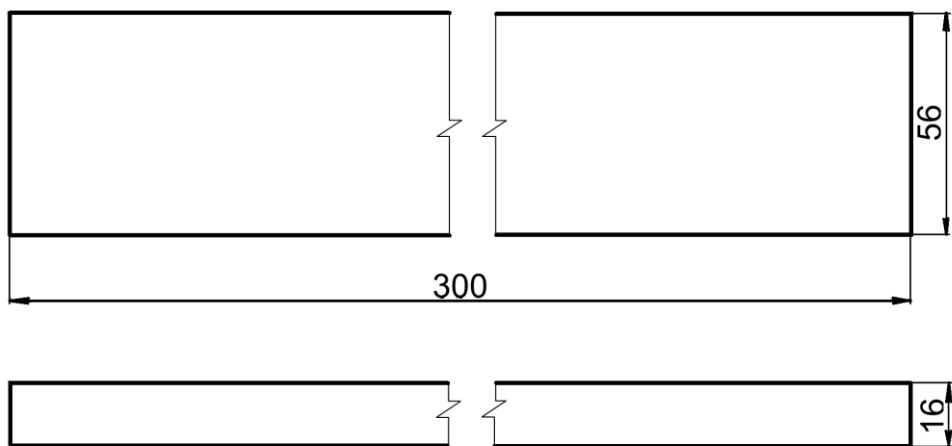
Lp.	Nazwa elementu	Ilość [szt.]	Materiał	Wymiary w mm			Uwagi
				Dług.	Szer.	Gr.	
1.	Element nr 1	2	tarcica sosnowa	445	35	35	zgodnie z rys. 1
2	Element nr 2	1	tarcica sosnowa	300	56	16	zgodnie z rys. 2
3	Element nr 3	1	tarcica sosnowa	300	25	20	zgodnie z rys. 3



Rysunek 1. Półfabrykat nogi podzespołu taboretu



Rysunek 2 Półfabrykat łączyny podzespołu taboretu



Rysunek 3. Półfabrykat oskrzyni podzespołu taboretu

III. Kalkulacja kosztów wykonania zadania w przeliczeniu na 1 zdającego

Elementy wyceny	Szacunkowy koszt brutto [zł]	Uwagi
Materiały zużywane w całości niezbędne do wykonania zadania praktycznego dla 1 zdającego (tab.3)	22,00	
Materiały wielokrotnie wykorzystywane przez zdających (tab.3a)	–	
Koszt przygotowania elementów do wykonania zadania dla 1zdającego	24,00	przygotowanie 3 elementów z tarcicy sosnowej
Ogółem	46,00	