

INFORMATOR O EGZAMINIE ZAWODOWYM

OPIEKUN OSOBY STARSZEJ
341202

Część szczegółowa

Kształcenie wg podstawy programowej kształcenia w zawodzie szkolnictwa branżowego z 2019 r.

Aktualizacja – 25 sierpnia 2022 r.

 **CENTRALNA
KOMISJA
EGZAMINACYJNA**

WARSZAWA 2022

Informator opracowała Centralna Komisja Egzaminacyjna w Warszawie
we współpracy z Okręgową Komisją Egzaminacyjną w Krakowie



UKŁAD GRAFICZNY © CKE 2022

Spis treści

1. Wstęp.....	4
2. Informacje o zawodzie.....	5
2.1 Kwalifikacje wyodrębnione w zawodzie.....	5
2.2 Zadania zawodowe.....	5
2.3 Możliwości kształcenia w zawodzie.....	5
3. Wymagania egzaminacyjne z przykładami zadań.....	6
<i>Kwalifikacja SPO.02. Świadczenie usług opiekuńczo-wspierających osobie starszej.....</i>	6
3.1. Przykłady zadań do części pisemnej egzaminu.....	6
3.1.1 SPO.02.1. Bezpieczeństwo i higiena pracy.....	6
3.1.2 SPO.02.2. Podstawy pomocy społecznej	7
3.1.3 SPO.02.3. Diagnozowanie potrzeb biopsychospołecznych i możliwości w funkcjonowaniu osoby starszej	8
3.1.4 SPO.02.4. Współpraca z podmiotami działającymi na rzecz osoby starszej	9
3.1.5 SPO.02.5. Wykonywanie czynności opiekuńczo-wspierających u osoby starszej.....	10
3.1.6 SPO.02.6. Aktywizowanie osoby starszej do samodzielności życiowej.....	11
3.1.7 SPO.02.7. Język obcy zawodowy.....	13
3.1.8 SPO.02.8. Kompetencje personalne i społeczne	14
3.1.9 SPO.02.9. Organizacja pracy małych zespołów.....	15
3.2. Przykład zadania do części praktycznej egzaminu.....	16

1. WSTĘP

Część szczegółowa informatora o egzaminie zawodowym składa się ze Wstępu (1.) i dwóch rozdziałów (2. i 3.):

- 2. INFORMACJA O ZAWODZIE, rozdział zawiera informacje o kwalifikacjach wyodrębnionych w zawodzie, zadania zawodowe i możliwości kształcenia w zawodzie wynikające z podstawy programowej dla zawodu
- 3. WYMAGANIA EGZAMINACYJNE Z PRZYKŁADAMI ZADAŃ, rozdział zawiera przykładowe zadania do części pisemnej i części praktycznej egzaminu.

Przykładowe zadania zamieszczone w części szczegółowej informatora nie wyczerpują wszystkich możliwych zadań, które mogą wystąpić w arkuszach egzaminacyjnych. Informator nie może też być główną wskazówką do planowania procesu kształcenia w zawodzie, gdyż kształcenie powinno odbywać się zgodnie z programami nauczania opracowanymi według obowiązującej podstawy programowej kształcenia w zawodzie szkolnictwa branżowego.

Egzamin zawodowy składa się z dwóch części: pisemnej i praktycznej.

Część pisemna egzaminu, która jest przeprowadzana na sali egzaminacyjnej z wykorzystaniem elektronicznego systemu przeprowadzania egzaminu zawodowego, trwa 60 minut i jest w formie testu pisemnego składającego się z 40 zadań zamkniętych. Każde zadanie zawiera cztery odpowiedzi do wyboru, z których tylko jedna jest poprawna. Za poprawne rozwiązanie zadań w części pisemnej można uzyskać maksymalnie 40 punktów.

Część praktyczna egzaminu polega na wykonaniu przez zdającego na stanowisku egzaminacyjnym zadania praktycznego, którego rezultatem może być wyrób, usługa lub dokumentacja. Ocena wykonania zadania jest przeprowadzana zgodnie z zasadami oceniania ustalonymi przez Centralną Komisję Egzaminacyjną.

Więcej ogólnych informacji o egzaminie zawodowym znajduje się w części ogólnej informatora, dostępnej na stronie internetowej Centralnej Komisji Egzaminacyjnej (<https://cke.gov.pl/egzamin-zawodowy/egzamin-zawodowy-formula-2019/informatory-wyposazenie-osrodkow/informatory>).

Wszystkie akty prawne, w tym podstawa programowa, są dostępne na stronie internetowej Centralnej Komisji Egzaminacyjnej (www.cke.gov.pl) oraz na stronach internetowych okręgowych komisji egzaminacyjnych.

2. INFORMACJE O ZAWODZIE

2.1 Kwalifikacje wyodrębnione w zawodzie

W zawodzie **opiekun osoby starszej** wyodrębniono jedną kwalifikację:

Symbol kwalifikacji	Nazwa kwalifikacji
SPO.02	Świadczenie usług opiekuńczo-wspierających osobie starszej

2.2 Zadania zawodowe

Absolwent szkoły prowadzącej kształcenie w zawodzie opiekun osoby starszej powinien być przygotowany do wykonywania zadań zawodowych w zakresie kwalifikacji SPO.02. Świadczenie usług opiekuńczo-wspierających osobie starszej:

- ustalenia i klasyfikowania problemów opiekuńczych i potrzeb osoby starszej;
- diagnozowania zasobów i możliwości środowiska lokalnego, rodzinnego i instytucjonalnego w stworzeniu sieci wsparcia osoby starszej;
- dobierania odpowiednich metod i technik, zapewniających kompleksową opiekę osobie starszej;
- mobilizowania osoby starszej do aktywności.

2.3 Możliwości kształcenia w zawodzie

Od roku szkolnego 2019/2020 kształcenie w zawodzie opiekun osoby starszej może być realizowane w szkole policealnej o 2-letnim okresie nauczania oraz od 1 września 2020 na kwalifikacyjnych kursach zawodowych.





3. WYMAGANIA EGZAMINACYJNE Z PRZYKŁADAMI ZADAŃ

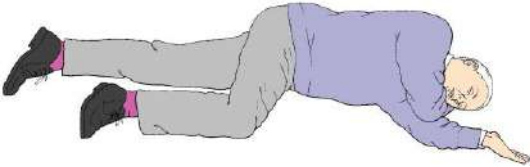
Wymagania egzaminacyjne to sprawdzane na egzaminie zawodowym efekty kształcenia i kryteria ich weryfikacji zapisane w jednostkach efektów kształcenia dla danej kwalifikacji w podstawie programowej kształcenia w zawodzie szkolnictwa branżowego (<https://cke.gov.pl/akty-prawne>).

Kwalifikacja SPO.02. Świadczenie usług opiekuńczo-wspierających osobie starszej

3.1 Przykłady zadań do części pisemnej egzaminu

3.1.1 SPO.02.1 Bezpieczeństwo i higiena pracy

<i>Jednostka efektów kształcenia:</i> SPO.02.1. Bezpieczeństwo i higiena pracy	
<i>Efekt kształcenia</i> Uczeń:	<i>Kryterium weryfikacji</i> Uczeń:
1) rozróżnia pojęcia związane z bezpieczeństwem i higieną pracy, ochroną przeciwpożarową, ochroną środowiska i ergonomią	3) rozpoznaje znaki zakazu, nakazu, ostrzegawcze, ewakuacyjne i ochrony przeciwpożarowej oraz sygnały alarmowe
Przykładowe zadanie Który znak ostrzegawczy wskazuje na niebezpieczeństwo skażenia biologicznego?	
<div style="display: flex; justify-content: space-around; align-items: center;"> <div style="text-align: center;">  A. </div> <div style="text-align: center;">  B. </div> <div style="text-align: center;">  C. </div> <div style="text-align: center;">  D. </div> </div>	
Odpowiedź prawidłowa: B	

<i>Jednostka efektów kształcenia:</i> SPO.02.1. Bezpieczeństwo i higiena pracy	
<i>Efekt kształcenia</i> Uczeń:	<i>Kryterium weryfikacji</i> Uczeń:
7) udziela pierwszej pomocy w stanach nagłego zagrożenia zdrowotnego	7) prezentuje udzielanie pierwszej pomocy w nieurazowych stanach nagłego zagrożenia zdrowotnego, np. omdlenie, zawał, udar
Przykładowe zadanie Podczas udzielania pierwszej pomocy podopiecznemu, należy ułożyć go w sposób przedstawiony na rysunku w przypadku	
<div style="display: flex;"> <div style="flex: 1;"> <ul style="list-style-type: none"> A. zranienia kończyny dolnej. B. skręcenia nadgarstka. C. utraty przytomności. D. urazu kręgosłupa. </div> <div style="flex: 1; text-align: center;">  </div> </div>	
Odpowiedź prawidłowa: C	

3.1.2 SPO.02.2. Podstawy pomocy społecznej

Jednostka efektów kształcenia:

SPO.02.2. Podstawy pomocy społecznej

<i>Efekt kształcenia</i>	<i>Kryterium weryfikacji</i>
Uczeń:	Uczeń:
5) określa cele, zadania i instrumenty polityki społecznej państwa	3) wymienia instrumenty polityki społecznej państwa i możliwości ich stosowania

Przykładowe zadanie

Córka podopiecznej nie płaci matce zasądzonych alimentów. Do kogo podopieczna powinna złożyć wniosek egzekucyjny?

- A. Do dzielnicowego.
- B. Do komornika.
- C. Do notariusza.
- D. Do adwokata.

Odpowiedź prawidłowa: B

Jednostka efektów kształcenia:

SPO.02.2. Podstawy pomocy społecznej

<i>Efekt kształcenia</i>	<i>Kryterium weryfikacji</i>
Uczeń:	Uczeń:
8) wskazuje przepisy prawa dotyczące pomocy społecznej i ubezpieczeń społecznych	2) charakteryzuje zadania instytucji państwowych dotyczące zabezpieczenia społecznego osoby niepełnosprawnej

Przykładowe zadanie

Podopieczna po mastektomii otrzymała zlecenie od lekarza onkologa na zakup protezy piersi. Uprawnienie podopiecznej do uzyskania refundacji kosztów zakupu protezy należy potwierdzić we właściwym ze względu na jej miejsce zamieszkania

- A. oddziale wojewódzkim Narodowego Funduszu Zdrowia.
- B. oddziale Zakładu Ubezpieczeń Społecznych.
- C. powiatowym centrum pomocy rodzinie.
- D. ośrodka pomocy społecznej.

Odpowiedź prawidłowa: A

Jednostka efektów kształcenia:

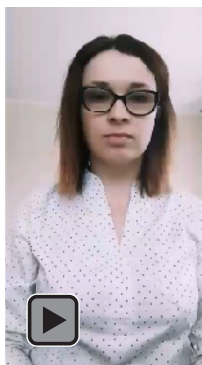
SPO.02.2. Podstawy pomocy społecznej

<i>Efekt kształcenia</i>	<i>Kryterium weryfikacji</i>
Uczeń:	Uczeń:
9) posługuje się językiem migowym	2) określa potrzeby i problemy osoby podopiecznej przy pomocy języka migowego

Przykładowe zadanie

Na podstawie filmu odczytaj o co prosi posługująca się językiem migowym podopieczna.

- A. O przygotowanie śniadania.
- B. O zamknięcie okien w pokoju.
- C. O zakupienie leków w aptece.
- D. O podanie okrągłego lusterka.



Odpowiedź prawidłowa: C

3.1.3 SPO.02.3. Diagnozowanie potrzeb biopsychospołecznych i możliwości w funkcjonowaniu osoby starszej

<i>Jednostka efektów kształcenia:</i>	
SPO.02.3. Diagnozowanie potrzeb biopsychospołecznych i możliwości w funkcjonowaniu osoby starszej	
<i>Efekt kształcenia</i>	<i>Kryterium weryfikacji</i>
Uczeń:	Uczeń:
1) rozpoznaje potrzeby i problemy osoby starszej	3) dobiera sposoby zaspokajania potrzeb osoby starszej
Przykładowe zadanie	
W wykonywaniu której czynności powinien bezwzględnie pomagać opiekun podopiecznej w pierwszym miesiącu po operacji zaćmy?	
<ul style="list-style-type: none"> A. W porannej toalecie ciała. B. W układaniu ubrań w szafie. C. W przygotowaniu podwieczorku. D. W przeniesieniu ciężkiego przedmiotu. 	
Odpowiedź prawidłowa: D	

<i>Jednostka efektów kształcenia:</i>	
SPO.02.3. Diagnozowanie potrzeb biopsychospołecznych i możliwości w funkcjonowaniu osoby starszej	
<i>Efekt kształcenia</i>	<i>Kryterium weryfikacji</i>
Uczeń:	Uczeń:
4) analizuje poziom możliwości psychofizycznych osoby starszej	1) ustala ograniczenia funkcjonalne w zaspokajaniu potrzeb psychofizycznych
Przykładowe zadanie	
Podopieczny cierpi na paraplegię spowodowaną uszkodzeniem rdzenia kręgowego w odcinku lędźwiowym. Która czynność może stanowić dla niego największy problem?	
<ul style="list-style-type: none"> A. Pisanie. B. Czytanie. C. Przemieszczanie się. D. Spożywanie posiłków. 	
Odpowiedź prawidłowa: C	

<i>Jednostka efektów kształcenia:</i>	
SPO.02.3. Diagnozowanie potrzeb biopsychospołecznych i możliwości w funkcjonowaniu osoby starszej	
<i>Efekt kształcenia</i>	<i>Kryterium weryfikacji</i>
Uczeń:	Uczeń:
7) dokonuje pomiaru parametrów życiowych osoby starszej	4) dokonuje analizy wartości parametrów życiowych osoby starszej
Przykładowe zadanie	
Podczas pomiaru tętna podopiecznej, opiekun stwierdził, że jego częstość wynosi 49 uderzeń na minutę. Wartość pomiaru wskazuje na wystąpienie	
<ul style="list-style-type: none"> A. tachykardii. B. bradykardii. C. asystolii. D. arytmii. 	
Odpowiedź prawidłowa: B	

<i>Jednostka efektów kształcenia:</i>	
SPO.02.3. Diagnozowanie potrzeb biopsychospołecznych i możliwości w funkcjonowaniu osoby starszej	
<i>Efekt kształcenia</i>	<i>Kryterium weryfikacji</i>
Uczeń:	Uczeń:
9) posługuje się dokumentacją dotyczącą sytuacji zdrowotnej i społecznej osoby starszej	1) określa rodzaje dokumentacji zdrowotnej i społecznej osoby starszej
Przykładowe zadanie	
Który z wymienionych dokumentów zawiera informacje o sytuacji zdrowotnej i materialnobytovej podopiecznego?	
<ul style="list-style-type: none"> A. Karta informacyjna leczenia szpitalnego. B. Karta indywidualnej opieki pielęgniarstwa. C. Orzeczenie o stopniu niepełnosprawności. D. Kwestionariusz wywiadu środowiskowego. 	
Odpowiedź prawidłowa: D	

3.1.4 SPO.02.4. Współpraca z podmiotami działającymi na rzecz osoby starszej

<i>Jednostka efektów kształcenia:</i>	
SPO.02.4. Współpraca z podmiotami działającymi na rzecz osoby starszej	
<i>Efekt kształcenia</i>	<i>Kryterium weryfikacji</i>
Uczeń:	Uczeń:
1) opracowuje plan pomocy, wsparcia i opieki długoterminowej dla osoby starszej	2) interpretuje zgromadzone dane o osobie starszej
Przykładowe zadanie	
Informacja, że podopieczna jest długotrwale unieruchomiona w łóżku oznacza, że zagraża jej powikłanie ze strony układu oddechowego w postaci	
<ul style="list-style-type: none"> A. nowotworu płuc. B. zapalenia płuc. C. rozedmy płuc. D. gruźlicy płuc. 	
Odpowiedź prawidłowa: B	

<i>Jednostka efektów kształcenia:</i>	
SPO.02.4. Współpraca z podmiotami działającymi na rzecz osoby starszej	
<i>Efekt kształcenia</i>	<i>Kryterium weryfikacji</i>
Uczeń:	Uczeń:
3) organizuje pomoc instytucji wsparcia społecznego działających na rzecz osoby starszej	1) wymienia instytucje wsparcia społecznego na rzecz osoby starszej
Przykładowe zadanie	
Do której instytucji powinna się zwrócić podopieczna z niepełnosprawnością ruchową w celu uzyskania dofinansowania likwidacji barier architektonicznych w budynku jednorodzinym?	
<ul style="list-style-type: none"> A. Do starostwa powiatowego. B. Do gminnego ośrodka pomocy społecznej. C. Do powiatowego centrum pomocy rodzinie. D. Do wojewódzkiego oddziału Narodowego Funduszu Zdrowia. 	
Odpowiedź prawidłowa: C	

<i>Jednostka efektów kształcenia:</i>	
SPO.02.4. Współpraca z podmiotami działającymi na rzecz osoby starszej	
<i>Efekt kształcenia</i>	<i>Kryterium weryfikacji</i>
Uczeń:	Uczeń:
8) współpracuje z członkami zespołu terapeutycznego zakładu opiekuńczo-leczniczego	1) rozróżnia zadania członków zespołu terapeutycznego zakładu opiekuńczo-leczniczego
Przykładowe zadanie	
Z którym specjalistą powinien współpracować opiekun, aby uzyskać profesjonalne wskazówki dotyczące usprawniania podopiecznego z afazją ruchową?	
<ul style="list-style-type: none"> A. Z logopedą. B. Z pielęgniarką. C. Z rehabilitantem. D. Z terapeutą zajęciowym. 	
Odpowiedź prawidłowa: A	

3.1.5 SPO.02.5. Wykonywanie czynności opiekuńczo-wspierających u osoby starszej

<i>Jednostka efektów kształcenia:</i>	
SPO.02.5. Wykonywanie czynności opiekuńczo-wspierających u osoby starszej	
<i>Efekt kształcenia</i>	<i>Kryterium weryfikacji</i>
Uczeń:	Uczeń:
2) dobiera metody, techniki do działań opiekuńczo-wspierających	2) stosuje metody i techniki działań opiekuńczo-wspierających dostosowane do potrzeb i możliwości osoby starszej
Przykładowe zadanie	
W trakcie toalety kończyn dolnych opiekun zauważył u podopiecznej bolesny obrzęk stóp i zamówił wizytę lekarską. Które działania powinien podjąć opiekun oczekując na przyjazd lekarza?	
<ul style="list-style-type: none"> A. Posadzić podopieczną na krzesło i przygotować dla niej ciepłą kąpiel stóp. B. Posadzić podopieczną w wygodnym fotelu i wsmarować w stopy żel przeciwbólowy. C. Umieścić zwinięty koc pod kolanami podopiecznej i położyć jej ciepły okład na stopy. D. Ułożyć kończyny dolne podopiecznej wyżej niż tułów i położyć jej chłodny okład na stopy. 	
Odpowiedź prawidłowa: D	

<i>Jednostka efektów kształcenia:</i>	
SPO.02.5. Wykonywanie czynności opiekuńczo-wspierających u osoby starszej	
<i>Efekt kształcenia</i>	<i>Kryterium weryfikacji</i>
Uczeń:	Uczeń:
4) wykonuje czynności opiekuńczo-pielęgnacyjne i higieniczne u osoby starszej	1) planuje czynności opiekuńczo-higieniczne u osoby starszej z uwzględnieniem jej niesamodzielności
Przykładowe zadanie	
Które z wymienionych schorzeń stanowi przeciwwskazanie do wykonania oklepywania podopiecznemu klatki piersiowej?	
<ul style="list-style-type: none"> A. Zapalenie oskrzeli. B. Obturacyjna choroba płuc. C. Choroba niedokrwienna serca. D. Świeży zawał mięśnia sercowego. 	
Odpowiedź prawidłowa: D	

<i>Jednostka efektów kształcenia:</i> SPO.02.5. Wykonywanie czynności opiekuńczo-wspierających u osoby starszej	
<i>Efekt kształcenia</i>	<i>Kryterium weryfikacji</i>
Uczeń:	Uczeń:
8) prowadzi profilaktykę przeciwoleżynową u osoby starszej	2) ocenia ryzyko powstania odleżyn u osoby starszej
Przykładowe zadanie	
U podopiecznego, długo leżącego w pozycji na boku, na powstawanie odleżyn są szczególnie narażone okolice:	
<ul style="list-style-type: none"> A. małżowiny usznej, krętarza kości udowej, kostki bocznej stawu skokowego. B. potylicy, wewnętrznej powierzchni stawów kolanowych, pięt. C. stawu łokciowego, bocznego brzegu stopy, kości krzyżowej. D. guzów kulszowych, żuchwy, kości jarzmowej. 	
Odpowiedź prawidłowa: A	

<i>Jednostka efektów kształcenia:</i> SPO.02.5. Wykonywanie czynności opiekuńczo-wspierających u osoby starszej	
<i>Efekt kształcenia</i>	<i>Kryterium weryfikacji</i>
Uczeń:	Uczeń:
9) wdraża zasady zdrowego stylu życia w opiece nad osobą starszą	2) omawia zasady zdrowego stylu życia i przestrzegania zalecanej diety
Przykładowe zadanie	
Opiekunka planując przygotowanie posiłków dla podopiecznego stosującego dietę niskosodową powinna wyeliminować z jadłospisu	
<ul style="list-style-type: none"> A. twaróg. B. pomidory. C. zupy mleczne. D. konserwy mięsne. 	
Odpowiedź prawidłowa: D	

3.1.6 SPO.02.6. Aktywizowanie osoby starszej do samodzielności życiowej

<i>Jednostka efektów kształcenia:</i> SPO.02.6. Aktywizowanie osoby starszej do samodzielności życiowej	
<i>Efekt kształcenia</i>	<i>Kryterium weryfikacji</i>
Uczeń:	Uczeń:
2) pomaga osobie starszej w użytkowaniu przedmiotów ortopedycznych i środków pomocniczych	1) opisuje rodzaje przedmiotów i środków pomocniczych
Przykładowe zadanie	
Przedstawiony na rysunku wyrób medyczny jest przeznaczony dla podopiecznej poruszającej się na wózku inwalidzkim do	
<ul style="list-style-type: none"> A. podparcia pleców. B. ułatwienia zmiany pozycji. C. zapobiegania powstawaniu odleżyn. D. stabilizacji stawów krzyżowo-biodrowych. 	
	
Odpowiedź prawidłowa: C	

<i>Jednostka efektów kształcenia:</i> SPO.02.6. Aktywizowanie osoby starszej do samodzielności życiowej	
<i>Efekt kształcenia</i>	<i>Kryterium weryfikacji</i>
Uczeń:	Uczeń:
3) przygotowuje osobę starszą we współpracy z rodziną do samoopieki	3) opisuje sposoby wspierania osoby starszej i jej rodziny w samoopiece
<p>Przykładowe zadanie</p> <p>Który rodzaj zapięcia odzieży umożliwi podopiecznej samodzielne ubieranie się, jeśli choruje ona na chorobę Parkinsona i ma trudności w zakresie czynności manipulacyjnych?</p> <p>A. Rzepy. B. Haftki. C. Guziki. D. Zatrzaski.</p> <p>Odpowiedź prawidłowa: A</p>	

<i>Jednostka efektów kształcenia:</i> SPO.02.6. Aktywizowanie osoby starszej do samodzielności życiowej	
<i>Efekt kształcenia</i>	<i>Kryterium weryfikacji</i>
Uczeń:	Uczeń:
4) mobilizuje osobę starszą do aktywnego spędzania czasu wolnego	2) określa możliwości psychofizyczne osoby starszej do aktywnego spędzania czasu wolnego
<p>Przykładowe zadanie</p> <p>U 76-letniej niesamodzielnej podopiecznej, chorującej na epilepsję i cukrzycę stwierdzono nieodwracalne uszkodzenie wzroku, które uniemożliwia jej czytanie. Kobieta jest miłośniczką literatury pięknej i czytanie książek było jej życiową pasją. Który sposób spędzania wolnego czasu będzie dla niej najwłaściwszy i umożliwi jej realizację zainteresowań?</p> <p>A. Wyjście do teatru. B. Oglądanie filmów. C. Słuchanie muzyki filmowej. D. Korzystanie z audiobooków.</p> <p>Odpowiedź prawidłowa: D</p>	

<i>Jednostka efektów kształcenia:</i> SPO.02.6. Aktywizowanie osoby starszej do samodzielności życiowej	
<i>Efekt kształcenia</i>	<i>Kryterium weryfikacji</i>
Uczeń:	Uczeń:
6) wspiera osobę starszą w usprawnianiu psychofizycznym	3) określa sposoby wspierania osoby starszej w usprawnianiu psychofizycznym
<p>Przykładowe zadanie</p> <p>Podopieczna cierpi na przewlekłą chorobę reumatyczną. Z powodu deformacji w obrębie stawów obu rąk ma problemy z wykonywaniem czynności samoobsługowych. W celu jej aktywizacji i usamodzielnienia podczas spożywania posiłków opiekun powinien przygotować dla niej</p> <p>A. sztucze dwustronne. B. talerz z przegródkami. C. talerz z podgrzewanym dnem. D. sztucze z pogrubionymi uchwytami.</p> <p>Odpowiedź prawidłowa: D</p>	

3.1.7 SPO.02.7. Język obcy zawodowy

Jednostka efektów kształcenia:

SPO.02.7. Język obcy zawodowy

Efekt kształcenia	Kryterium weryfikacji
Uczeń:	Uczeń:
2) rozumie proste wypowiedzi ustne artykułowane wyraźnie, w standardowej odmianie języka obcego nowożytnego, a także proste wypowiedzi pisemne w języku obcym nowożytnym w zakresie umożliwiającym realizację zadań zawodowych: a) rozumie proste wypowiedzi ustne dotyczące czynności zawodowych (np. rozmowy, wiadomości, komunikaty, instrukcje lub filmy instruktażowe, prezentacje), artykułowane wyraźnie, w standardowej odmianie języka b) rozumie proste wypowiedzi pisemne dotyczące czynności zawodowych (np. napisy, broszury, instrukcje obsługi, przewodniki, dokumentację zawodową)	2) znajduje w wypowiedzi lub tekście określone informacje
<p>Przykładowe zadanie (wersja w j. niemieckim)</p> <p>Lekarz zapisał podopiecznemu dawkowanie leku: <i>Dreimal täglich, während des Essens</i>. Opiekun, przestrzegając zaleceń lekarza, powinien mu podawać lekarstwo</p> <ul style="list-style-type: none">A. trzy razy dziennie, w trakcie posiłku.B. co trzy godziny, w trakcie posiłku.C. co trzy godziny, przed posiłkiem.D. trzy razy dziennie, po posiłku. <p>Odpowiedź prawidłowa: A</p> <p>Przykładowe zadanie (wersja w j. angielskim)</p> <p>Lekarz zapisał podopiecznemu dawkowanie leku: <i>Three times daily, during meals</i>. Opiekun, przestrzegając zaleceń lekarza, powinien mu podawać lekarstwo</p> <ul style="list-style-type: none">A. trzy razy dziennie, w trakcie posiłku.B. co trzy godziny, w trakcie posiłku.C. co trzy godziny, przed posiłkiem.D. trzy razy dziennie, po posiłku. <p>Odpowiedź prawidłowa: A</p>	

<i>Jednostka efektów kształcenia:</i> SPO.02.7. Język obcy zawodowy	
<i>Efekt kształcenia</i>	<i>Kryterium weryfikacji</i>
Uczeń:	Uczeń:
3) samodzielnie tworzy krótkie, proste, spójne i logiczne wypowiedzi ustne i pisemne w języku obcym nowożytnym w zakresie umożliwiającym realizację zadań zawodowych: a) tworzy krótkie, proste, spójne i logiczne wypowiedzi ustne dotyczące czynności zawodowych (np. polecenie, komunikat, instrukcję) b) tworzy krótkie, proste, spójne i logiczne wypowiedzi pisemne dotyczące czynności zawodowych (np. komunikat, e-mail, instrukcję, wiadomość, CV, list motywacyjny, dokument związany z wykonywanym zawodem – według wzoru)	5) stosuje formalny lub nieformalny styl wypowiedzi adekwatnie do sytuacji
Przykładowe zadanie (wersja w j. niemieckim) Którego zwrotu powinien użyć opiekun, jeśli zamierza zapytać podopieczną co chciałaby zjeść na śniadanie? A. <i>Möchten Sie etwas zum Mittagessen?</i> B. <i>Was möchten Sie zum Frühstück essen?</i> C. <i>Soll ich jetzt das Frühstück bereiten?</i> D. <i>Hat es Ihnen die Abendessen geschmeckt?</i> Odpowiedź prawidłowa: B	
Przykładowe zadanie (wersja w j. angielskim) Którego zwrotu powinien użyć opiekun, jeśli zamierza zapytać podopieczną co chciałaby zjeść na śniadanie? A. <i>Do you want something to eat for dinner?</i> B. <i>What would you like to have for breakfast?</i> C. <i>Should I prepare breakfast now?</i> A. <i>Did you enjoy your supper?</i> Odpowiedź prawidłowa: B	

3.1.8 SPO.02.8. Kompetencje personalne i społeczne

<i>Jednostka efektów kształcenia:</i> SPO.02.8. Kompetencje personalne i społeczne	
<i>Efekt kształcenia</i>	<i>Kryterium weryfikacji</i>
Uczeń:	Uczeń:
1) charakteryzuje cechy wysokiej jakości usług świadczonych na rzecz drugiego człowieka	3) wymienia kompetencje opiekuna osoby starszej, jakie mają wpływ na jakość świadczonych usług opiekuńczych
Przykładowe zadanie Podopieczna ma problemy z pamięcią, w trakcie wizyty zadaje opiekunowi wiele pytań dotyczących tej samej sytuacji. Często nie zapamiętuje odpowiedzi. Bywa opryskliwa, zdenerwowana i niechętnie współpracuje z opiekunem. Podczas realizacji zadań zawodowych opiekun powinien w stosunku do podopiecznej prezentować postawę A. współczucia i uległości. B. współczucia i empatii. C. otwartości i uległości. D. akceptacji i empatii. Odpowiedź prawidłowa: D	

<i>Jednostka efektów kształcenia:</i>	
SPO.02.8. Kompetencje personalne i społeczne	
<i>Efekt kształcenia</i>	<i>Kryterium weryfikacji</i>
Uczeń:	Uczeń:
3) stosuje zasady komunikacji interpersonalnej	3) charakteryzuje aktywne metody słuchania
Przykładowe zadanie	
Którego zwrotu powinien użyć opiekun w trakcie rozmowy z podopiecznym, jeśli stosuje zasadę aktywnego słuchania?	
<ul style="list-style-type: none"> A. Dlaczego Pan mi to mówi? B. Czy dobrze zrozumiałem, że... C. Sądzę, że powinien Pan teraz.... D. Proszę mówić powoli i wyraźnie. 	
Odpowiedź prawidłowa: B	

3.1.9 SPO.02.9. Organizacja pracy małych zespołów

<i>Jednostka efektów kształcenia:</i>	
SPO.02.9. Organizacja pracy małych zespołów	
<i>Efekt kształcenia</i>	<i>Kryterium weryfikacji</i>
Uczeń:	Uczeń:
1) planuje pracę zespołu w celu wykonania przydzielonych zadań	1) rozpoznaje zadania zespołu
Przykładowe zadanie	
Który z wymienionych zabiegów, zleconych podopiecznej przez lekarza, może wykonać wyłącznie fizjoterapeuta?	
<ul style="list-style-type: none"> A. Okład borowinowy na staw skokowy. B. Żelowy okład chłodzący na staw kolanowy. C. Masaż klasyczny odcinka szyjnego kręgosłupa. D. Ćwiczenia wzmacniające mięśnie kończyn górnych. 	
Odpowiedź prawidłowa: C	

<i>Jednostka efektów kształcenia:</i>	
SPO.02.9. Organizacja pracy małych zespołów	
<i>Efekt kształcenia</i>	<i>Kryterium weryfikacji</i>
Uczeń:	Uczeń:
2) dobiera osoby do wykonania przydzielonych zadań	2) wskazuje osoby do wykonania zadania
Przykładowe zadanie	
U podopiecznej chorej na cukrzycę pojawiło się zasinienie na dużym palcu stopy. Który lekarz powinien w pierwszej kolejności udzielić podopiecznej porady medycznej?	
<ul style="list-style-type: none"> A. Ortopeda. B. Neurolog. C. Rodzinny. D. Dermatolog. 	
Odpowiedź prawidłowa: C	

3.2 Przykład zadania do części praktycznej egzaminu

Na podstawie informacji o osobie podopiecznej* zawartych w arkuszu egzaminacyjnym, wypełnij kartę oceny ryzyka wystąpienia odleżyn według skali Doreen Norton i zinterpretuj wynik oceny oraz sporządź wykaz problemów osoby podopiecznej i adekwatnych do nich działań opiekuna.

Do opracowania zadania wykorzystaj formularze zamieszczone w arkuszu egzaminacyjnym.

Wykonaj mycie klatki piersiowej, kończyn górnych i pleców oraz zmianę pieluchomajtek i spodni od piżamy osobie podopiecznej leżącej w łóżku. Czynności wykonaj na fantomie osoby dorosłej traktując go jako osobę podopieczną. Komunikuj się z osobą podopieczną cicho, by nie przeszkadzać innym zdającym.

Przed przystąpieniem do wykonania czynności praktycznych, zgłoś przez podniesienie ręki przewodniczącemu Zespołu Nadzorującego gotowość do ich wykonania. Po uzyskaniu zgody przystąp do pracy. Czynności na fantomie wykonaj w czasie nie dłuższym niż 45 minut. Po upływie tego czasu przewodniczący ZN przerwie Ci wykonywanie czynności słowami „czas minął”, oznaczający zakończenie procesu oceny przez egzaminatora.

Do wykonania zadania wykorzystaj sprzęt, materiały i środki udostępnione na stanowisku egzaminacyjnym. Postępuj zgodnie z procedurami, uwzględniając zasady ergonomii oraz przepisy bezpieczeństwa i higieny pracy.

Po wykonaniu zadania uporządkuj stanowisko pracy. Arkusz egzaminacyjny z wypełnioną dokumentacją pozostaw na indywidualnym stanowisku egzaminacyjnym.

** Dane osoby podopiecznej i informacje o niej są fikcyjne i zostały przygotowane na potrzeby egzaminu.*

Informacje o osobie podopiecznej

82-letni pan Jerzy Jakubczyk miesiąc temu przeżył operację ortopedyczną po złamaniu szyjki kości udowej. Z powodu utrzymującego się bólu pooperacyjnego ma znaczne ograniczenia w poruszaniu się. Mężczyzna cierpi na astmę oskrzelową oraz niewydolność krążenia. Współistniejące schorzenia utrudniają rehabilitację. Występuje u niego duszność wysiłkowa, świszczący oddech i męczący kaszel. Stan ogólny podopiecznego określany jest jako średnio ciężki, mimo to chętnie podejmuje rehabilitację.

Mężczyzna jest wdowcem, mieszka z rodziną swego syna w budynku wielorodzinnym, na pierwszym piętrze. Mieszkanie nie jest przystosowane do potrzeb osoby z niepełnosprawnością. Są tam progi między pomieszczeniami, śliskie podłogi, w łazience jest głęboka wanna, nie ma poręczy, ani uchwytów. Pan Jerzy ma zapewnioną opieką mieszkającą z nim rodziny, ale w czasie, gdy domownicy przebywają w pracy musi korzystać z pomocy opiekuna.

Podopieczny ma orzeczoną umiarkowany stopień niepełnosprawności i jest pod stałą opieką lekarza rodzinnego i rehabilitanta. Jest sprawny intelektualnie i potrafi samodzielnie przyjmować zlecone leki. Przed operacją poruszał się po mieszkaniu na wózku inwalidzkim, lecz obecnie jest osobą leżącą w łóżku. Z powodu znacznego osłabienia, tylko w bardzo niewielkim stopniu pomaga podczas wykonywania przez opiekuna zmiany ułożenia w łóżku. Z powodu częstego nietrzymania moczu ma założone pieluchomajtki. Nie ma problemu z utrzymaniem stolca i kontroluje wypróżnienia. Samodzielnie, chociaż powoli, spożywa przygotowane posiłki i myje zęby. Lubi słodkie i tłuste potrawy, których ciągle domaga się od rodziny i opiekuna.

Wymaga pomocy w wykonywaniu czynności higienicznych, takich jak toaleta ciała, golenie, ubieranie się.

Do czytania prasy i rozwiązywania ulubionych krzyżówek musi używać lupy, ponieważ okulary są dla niego niewystarczające. Słucha radia, interesuje się wydarzeniami w kraju i na świecie, o których chętnie dyskutuje. Ma bardzo dobrą pamięć i często opowiada historie z dzieciństwa i okresu młodzieńczego. Lubi przeglądać stare zdjęcia. Tęskni za przyjaciółmi z młodości. Ma tylko kilku znajomych, którzy z racji wieku także nie są już sprawni i samodzielni i nie mogą go odwiedzać. Okazjonalnie utrzymuje z nimi kontakt telefoniczny.

Czas przeznaczony na wykonanie zadania wynosi 120 minut.

Ocenie podlegać będą 2 rezultaty:

- karta oceny ryzyka wystąpienia odleżyn według skali Doreen Norton,
- wykaz problemów osoby podopiecznej i adekwatnych do nich działań opiekuna

oraz

przebieg mycia klatki piersiowej, kończyn górnych i pleców oraz zmiany pieluchomajtek i spodni od piżamy osobie podopiecznej leżącej w łóżku.

KARTA OCENY RYZYKA WYSTĄPIENIA ODLEŻYN**
WEDŁUG SKALI DOREEN NORTON

Czynniki ryzyka	Liczba punktów				wynik oceny - wartość punktowa
	4	3	2	1	
Stan fizyczny	dobry	dość dobry	średnio ciężki	bardzo ciężki	
Stan świadomości	pełna świadomość	apatia	zaburzenia świadomości	stupor lub śpiączka	
Aktywność – zdolność przemieszczania	chodzi samodzielnie	chodzi z asystą	porusza się tylko na wózku inwalidzkim	stałe pozostaje w łóżku	
Stopień samodzielności przy zmianie pozycji	pełna samodzielność	ograniczona samodzielność	bardzo ograniczona	całkowita niesprawność	
Czynność zwieraczy odbytu i cewki moczowej	pełna sprawność zwieraczy	sporadyczne moczenie się	częste nietrzymanie moczu	całkowite nietrzymanie moczu	
Uzyskana liczba punktów razem:					

** Modyfikacja karty została przeprowadzona na potrzeby egzaminu

INTERPRETACJA WYNIKU: zaznacz X przy właściwej ocenie

- Nie ma ryzyka powstania odleżyn
- Występuje ryzyko powstania odleżyn

WYKAZ PROBLEMÓW OSOBY PODOPIECZNEJ I ADEKWATNYCH DO NICH DZIAŁAŃ OPIEKUNA

Problemy osoby podopiecznej	Działania opiekuna

Efekty kształcenia sprawdzane przykładowym zadaniem praktycznym wraz z kryteriami weryfikacji:

<i>Jednostka efektów kształcenia:</i> SPO.02.1. Bezpieczeństwo i higiena pracy	
<i>Efekty kształcenia</i>	<i>Kryteria weryfikacji</i>
Uczeń:	Uczeń:
5) organizuje stanowisko pracy zgodnie z wymaganiami ergonomii, przepisami bezpieczeństwa i higieny pracy, ochrony przeciwpożarowej i ochrony środowiska	3) przygotowuje stanowisko pracy do wykonywania zadań zawodowych zgodnie z wymaganiami ergonomii, przepisami bezpieczeństwa i higieny pracy, ochrony przeciwpożarowej i ochrony środowiska
6) stosuje środki ochrony indywidualnej podczas wykonywania zadań zawodowych	1) rozróżnia środki ochrony indywidualnej
<i>Jednostka efektów kształcenia</i> SPO.02.3. Diagnozowanie potrzeb biopsychospołecznych i możliwości w funkcjonowaniu osoby starszej	
<i>Efekty kształcenia</i>	<i>Kryteria weryfikacji</i>
Uczeń:	Uczeń:
1) rozpoznaje potrzeby i problemy osoby starszej	2) określa potrzeby człowieka 3) dobiera sposoby zaspokajania potrzeb osoby starszej
4) analizuje poziom możliwości psychofizycznych osoby starszej	1) ustala ograniczenia funkcjonalne w zaspokajaniu potrzeb psychofizycznych 2) ocenia poziom samodzielności osoby starszej, posługując się wybraną skalą
<i>Jednostka efektów kształcenia:</i> SPO.02.5. Wykonywanie czynności opiekuńczo-wspierających u osoby starszej	
<i>Efekty kształcenia</i>	<i>Kryteria weryfikacji</i>
Uczeń:	Uczeń:
2) dobiera metody, techniki do działań opiekuńczo-wspierających	2) stosuje metody i techniki działań opiekuńczo-wspierających dostosowane do potrzeb i możliwości osoby starszej
3) opracowuje plan pomocy, wsparcia i opieki długoterminowej osoby starszej	1) sporządza listę działań wspierających i harmonogram opieki długoterminowej 2) sporządza plan wsparcia i opieki długoterminowej
4) wykonuje czynności opiekuńczo–pielęgnacyjne i higieniczne u osoby starszej	1) planuje czynności opiekuńczo–pielęgnacyjne u osoby starszej z uwzględnieniem jej niesamodzielności 2) wykonuje zabiegi opiekuńczo–pielęgnacyjne i higieniczne zgodnie z obowiązującymi algorytmami
8) prowadzi profilaktykę przeciwoleżynową u osoby starszej	2) ocenia ryzyko powstawania odleżyn u osoby starszej 4) stosuje zabiegi higieniczne i udogodnienia przeciwoleżynowe u osoby starszej, niesamodzielnej
<i>Jednostka efektów kształcenia:</i> SPO.02.6. Aktywizowanie osoby starszej do samodzielności życiowej	
<i>Efekty kształcenia</i>	<i>Kryteria weryfikacji</i>
Uczeń:	Uczeń:
3) przygotowuje osobę starszą we współpracy z rodziną do samoopieki	1) ocenia możliwości osoby starszej do samoopieki 3) opisuje sposoby wspierania osoby starszej i jej rodziny w samoopiece
4) mobilizuje osobę starszą do aktywnego spędzania czasu wolnego	2) określa możliwości psychofizyczne osoby starszej do aktywnego spędzania czasu wolnego 4) planuje osobie starszej aktywne spędzanie czasu wolnego
<i>Jednostka efektów kształcenia:</i> SPO.02.8. Kompetencje personalne i społeczne	
<i>Efekty kształcenia</i>	<i>Kryteria weryfikacji</i>
Uczeń:	Uczeń:
5) planuje wykonanie zadania	2) planuje czas przeznaczony na realizację zadania
6) ponosi odpowiedzialność za podejmowane działania	4) wykonuje przydzielone zadania zgodnie z procedurami i zasadami

Inne zadania praktyczne z zakresu kwalifikacji SPO.02 Świadczenie usług opiekuńczo-wspierających osobie starszej mogą dotyczyć np.:

- wykonania zabiegów higienicznych osobie starszej, np. mycia głowy, mycia całego ciała, ścielenia łóżka,
- zmiany bielizny osobistej i bielizny pościelowej,
- oklepywania klatki piersiowej,
- wykonania zabiegów przeciwzapalnych,
- stosowania udogodnień przeciwoleżynowych osobie starszej,
- pielęgnacji skóry wokół przetoki stomijnej i wymiany worka stomijnego,
- pomiaru ciśnienia tętniczego,
- wymiany worka na mocz,
- oceny prostych czynności życia codziennego wg skali Katza,
- oceny pacjenta wg skali Barthel,
- oceny złożonych czynności życia codziennego wg skali Lawtona,
- sporządzenia wykazu potrzeb osoby starszej,
- sporządzenia planu wsparcia i opieki długoterminowej osoby starszej,
- pomocy osobie starszej w planowaniu budżetu domowego,
- przygotowania wskazówek dotyczących zdrowego stylu życia i przestrzegania zalecanej diety dla osoby starszej i jej rodziny,
- pomocy osobie starszej w sporządzaniu wniosków do urzędów, np. wniosku o uzyskanie świadczenia z pomocy społecznej,
- udzielania pierwszej pomocy.