

Nazwa kwalifikacji: **Planowanie i prowadzenie żeglugi po śródlądowych drogach wodnych i morskich wodach wewnętrznych**

Oznaczenie kwalifikacji: **AU.39**

Wersja arkusza: **SG**

Czas trwania egzaminu: **60 minut**

AU.39-SG-20.01

## **EGZAMIN POTWIERDZAJĄCY KWALIFIKACJE W ZAWODZIE**

**Rok 2020**

**CZĘŚĆ PISEMNA**

**PODSTAWA PROGRAMOWA  
2017**

### **Instrukcja dla zdającego**

1. Sprawdź, czy arkusz egzaminacyjny zawiera 13 stron. Ewentualny brak stron lub inne usterki zgłoś przewodniczącemu zespołu nadzorującego.
2. Do arkusza dołączona jest KARTA ODPOWIEDZI, na której w oznaczonych miejscach:
  - wpisz oznaczenie kwalifikacji,
  - zamaluj kratkę z oznaczeniem wersji arkusza,
  - wpisz swój numer PESEL\*,
  - wpisz swoją datę urodzenia,
  - przyklej naklejkę ze swoim numerem PESEL.
3. Arkusz egzaminacyjny zawiera test składający się z 40 zadań.
4. Za każde poprawnie rozwiązane zadanie możesz uzyskać 1 punkt.
5. Aby zdać część pisemną egzaminu musisz uzyskać co najmniej 20 punktów.
6. Czytaj uważnie wszystkie zadania.
7. Rozwiązania zaznaczaj na KARCIE ODPOWIEDZI długopisem lub piórem z czarnym tuszem/atramentem.
8. Do każdego zadania podane są cztery możliwe odpowiedzi: A, B, C, D. Odpowiada im następujący układ krater w KARCIE ODPOWIEDZI:

A	B	C	D
---	---	---	---

9. Tylko jedna odpowiedź jest poprawna.
10. Wybierz właściwą odpowiedź i zamaluj kratkę z odpowiadającą jej literą – np., gdy wybrałeś odpowiedź „A”:

<input checked="" type="checkbox"/>	B	C	D
-------------------------------------	---	---	---

11. Staraj się wyraźnie zaznaczać odpowiedzi. Jeżeli się pomylisz i błędnie zaznaczysz odpowiedź, otocz ją kółkiem i zaznacz odpowiedź, którą uważasz za poprawną, np.

<input checked="" type="checkbox"/>	B	C	<input checked="" type="checkbox"/>
-------------------------------------	---	---	-------------------------------------

12. Po rozwiązaniu testu sprawdź, czy zaznaczyłeś wszystkie odpowiedzi na KARCIE ODPOWIEDZI i wprowadziłeś wszystkie dane, o których mowa w punkcie 2 tej instrukcji.

***Pamiętaj, że oddajesz przewodniczącemu zespołu nadzorującego tylko KARTĘ ODPOWIEDZI.***

***Powodzenia!***

\* w przypadku braku numeru PESEL – seria i numer paszportu lub innego dokumentu potwierdzającego tożsamość

### Zadanie 1.

Który znak nawigacyjny określa parametr decydujący o klasie drogi wodnej?



A.



B.



C.



D.

### Zadanie 2.

Którą budowlę hydrotechniczną przedstawiono na ilustracji?

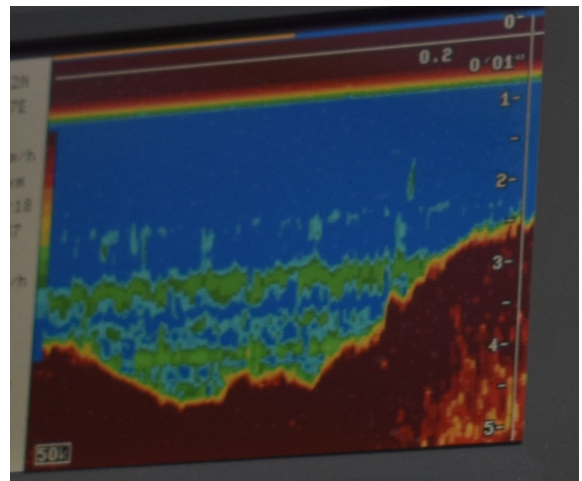
- A. Pochylnię.
- B. Podnośnię.
- C. Zaporę czołową.
- D. Śluzę hydrauliczną.



### Zadanie 3.

Obraz – jak na ilustracji – przedstawiony na urządzeniu nawigacyjnym statku określa

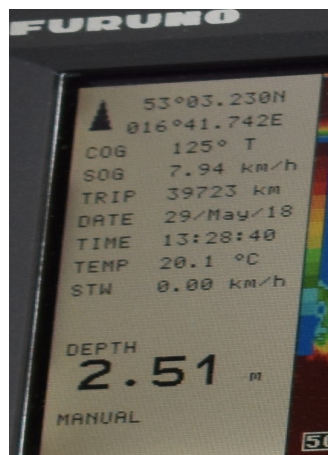
- A. przebytą drogę.
- B. prędkość statku.
- C. pozycję na mapie.
- D. głębokość akwenu.



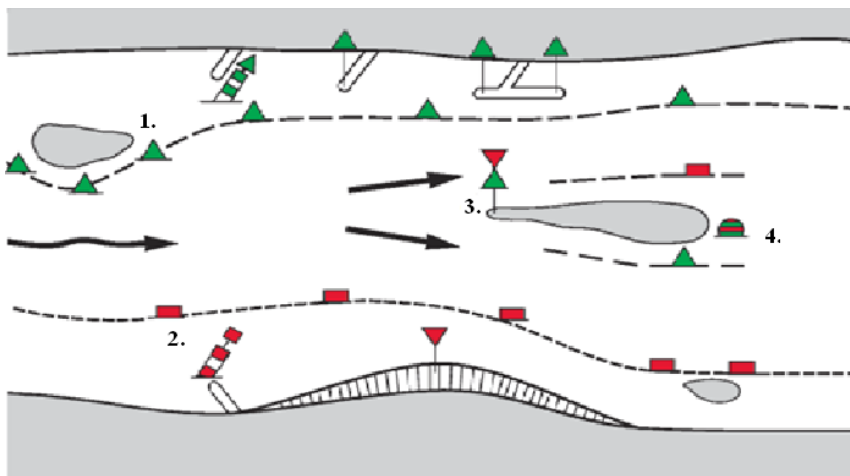
#### Zadanie 4.

Który akronim na wyświetlaczu urządzenia nawigacyjnego oznacza prędkość statku względem dna akwenu?

- A. COG
- B. SOG
- C. TRIP
- D. STW



#### Zadanie 5.



Na schemacie oznakowania drogi wodnej śródlądowej prawą stronę szlaku żeglownego wskazuje znak oznaczony symbolem

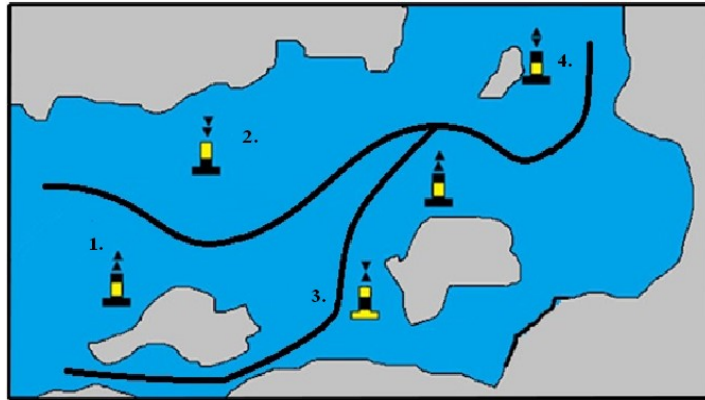
- A. 1.
- B. 2.
- C. 3.
- D. 4.

#### Zadanie 6.

Przejście szlaku żeglownego od prawego do lewego brzegu sygnalizuje znak w postaci

- A. żółtego krzyża.
- B. czerwonej ramy.
- C. czerwonego rombu.
- D. żółtego walca.

### Zadanie 7.



W systemie IALA miejsce niebezpieczne, które należy omijać od strony południowej, określa znak nawigacyjny oznaczony symbolem

- A. 1.
- B. 2.
- C. 3.
- D. 4.

### Zadanie 8.

Na fragmencie mapy nawigacyjnej strzałką wskazano

- A. racon CG.
- B. stację radarową.
- C. światło sektorowe.
- D. radiolaternię kołową.



### Zadanie 9.

Która zależność dotyczy kąta drogi nad dnem?

- A.  $KK + \text{deklinacja} = KM$
- B.  $KDw + pp = KDd$
- C.  $KM + \text{deklinacja} = KR$
- D.  $KR + pw = KDw$

### Zadanie 10.

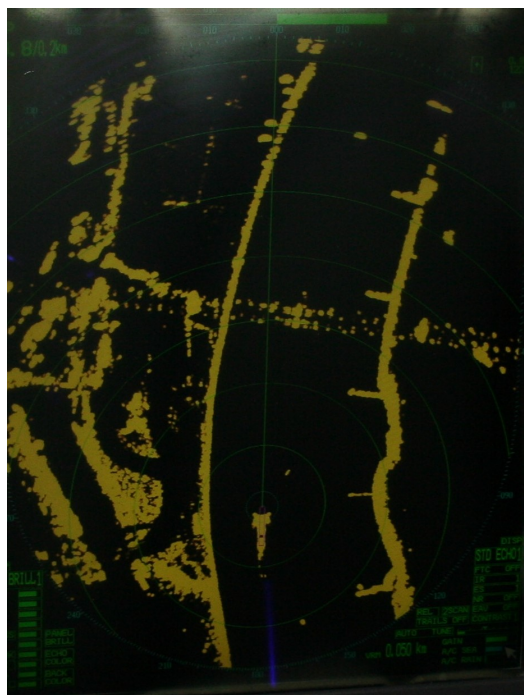
Bieżące informacje na temat głębokości tranzytowych i stanów wód na drogach wodnych można uzyskać w

- A. Urzędzie Wojewódzkim.
- B. Urzędzie Marszałkowskim.
- C. Regionalnym Zarządzie Spółek Wodnych.
- D. Regionalnym Zarządzie Gospodarki Wodnej.

### Zadanie 11.

Które znaczniki pomiarowe przedstawiane są na obrazie radarowym?

- A. RASTER SCAN.
- B. INTERMARKER.
- C. Stałe kręgi odległości.
- D. Ruchomy krąg odległości.



### Zadanie 12.

Na rysunku przedstawiono maszt na statku. Który element systemu radarowego wskazuje strzałka?

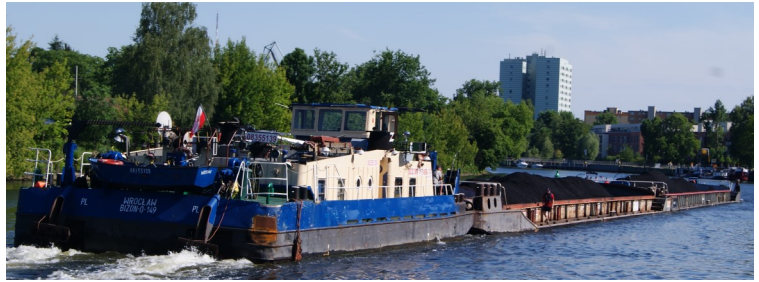
- A. Antenę radaru.
- B. Konsolę radaru.
- C. Ekran radarowy.
- D. Nadajnik falowy.



### Zadanie 13.

Który zestaw przedstawiono na ilustracji?

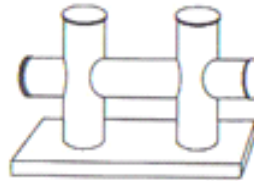
- A. Kombi.
- B. Pchany.
- C. Wielokadłubowy.
- D. Z własnym napędem.



### Zadanie 14.

Na rysunku przedstawiono

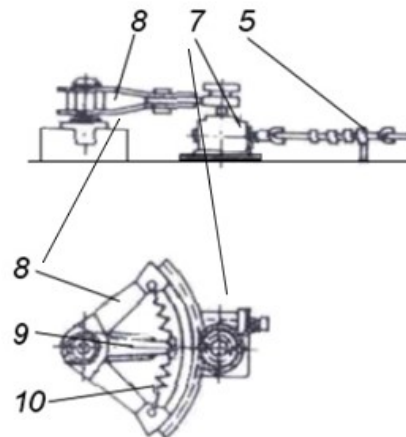
- A. stoper zaciskowy.
- B. bęben podwójny.
- C. poler krzyżowy.
- D. poler pionowy.



### Zadanie 15.

Na rysunku przedstawiającym urządzenie sterowe z napędem ręcznym i przekładnią zębatą cyfrą 8 oznaczono

- A. trzon sterowy.
- B. sektor sterowy.
- C. śrubę pociągową.
- D. przekładnię ślimakową.

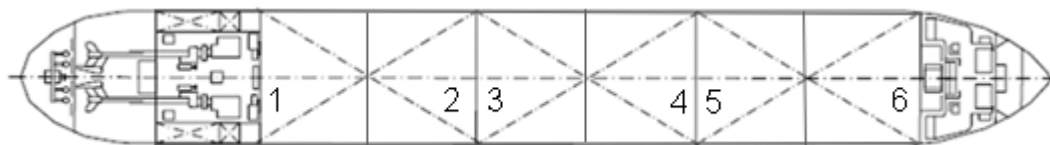


### Zadanie 16.

W ładowni statku najniższym miejscem, do którego spływają osady, jest

- A. skrajnik rufowy.
- B. rożek bosmański.
- C. otwór bosmański.
- D. studzienka zęzowa.

### Zadanie 17.



Uwzględniając przedstawioną na schemacie numerację ładowni statku, załadunek będzie prowadzony w kolejności:

- A. 1, 2, 3, 4, 5, 6
- B. 1, 3, 5, 2, 4, 6
- C. 1, 6, 2, 5, 3, 4
- D. 1, 5, 2, 6, 3, 4

### Zadanie 18.

Plan sztauerski jest sporządzany na podstawie

- A. kwitu kontrolnego.
- B. listy ładunkowej.
- C. kwitu sternika.
- D. konosamentu.

### Zadanie 19.

Zapas pływalności statku zależy od

- A. wysokości bocznej statku.
- B. wysokości fal w określonym czasie.
- C. wodoszczelności i strugoszczelności.
- D. położenia środka powierzchni nawiewu wiatru.

### Zadanie 20.

Wysokość metacentryczna ma największy wpływ na stateczność statku podczas jazdy

- A. na kanale żeglownym.
- B. wolno w dół rzeki po zakolu.
- C. w dół rzeki z dużą prędkością po zakolu.
- D. na prostym odcinku drogi wodnej, przy wietrze bocznym.

### Zadanie 21.

Statek będący w ruchu, przewożący materiały niebezpieczne powinien w miarę możliwości trzymać się od wszelkich innych statków w odległości nie mniejszej niż

- A. 15 m
- B. 25 m
- C. 50 m
- D. 75 m

### Zadanie 22.

Które niebezpieczne materiały przewozi statek oznaczony znakiem przedstawionym na rysunku?

- A. Palne.
- B. Płynne.
- C. Wybuchowe.
- D. Zagrożające zdrowiu.



### Zadanie 23.

Wskaż przyczynę zapocenia się statku?

- A. Napływ powietrza na ciepłe podłoże.
- B. Napływ suchego ciepłego powietrza na zimne podłoże.
- C. Skroplenie się wody zawartej w powietrzu na ciepłym podłożu.
- D. Skroplenie się wody zawartej w powietrzu na zimnym podłożu.

### Zadanie 24.

Pomiaru głębokości drogi wodnej należy dokonać na komendę

- A. „hamuj bober”.
- B. „mała naprzód”.
- C. „podać szpring”.
- D. „sonda z dziobu”.

### Zadanie 25.

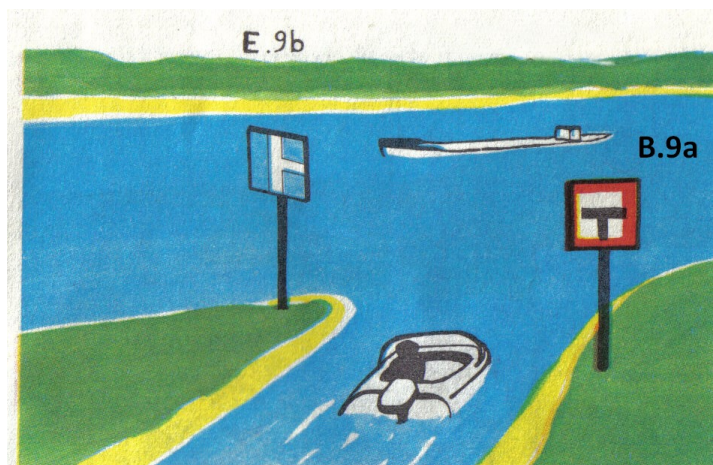


W sytuacji przedstawionej na rysunku znak brzegowy C.5 informuje

- A. że statki nie powinny wytwarzać fali.
- B. ile wynosi szerokość szlaku żeglownego.
- C. że statki nie powinny cumować przy brzegu.
- D. o ile oddalona jest od brzegu granica szlaku żeglownego.



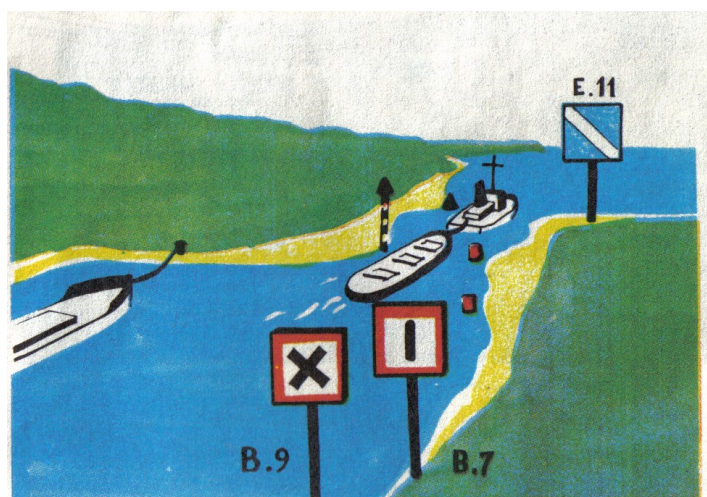
## Zadanie 26.



Znak brzegowy B.9a wskazuje

- A. wyjście na główną drogę wodną.
- B. nakaz zmiany kursu lub prędkości.
- C. połączenie z drogą wodną uznaną za boczną.
- D. zakaz zmiany kursu lub prędkości przez statki idące główną drogą wodną.

## Zadanie 27.



Na rysunku znak brzegowy B.7 sygnalizuje

- A. poszerzenie szlaku żeglownego.
- B. nakaz zachowania szczególnej ostrożności.
- C. wyjście na główną drogę z dozwoloną prędkością.
- D. koniec obowiązywania zakazu lub nakazu albo ograniczenia.

## Zadanie 28.

Jeżeli dwa statki idą kursem przecinającym się w taki sposób, że powoduje to ryzyko zderzenia, to statek, który ma drugi statek ze swej prawej burty, powinien

- A. zmienić kurs.
- B. zatrzymać się.
- C. ustąpić z drogi.
- D. zachować swój kurs i prędkość.

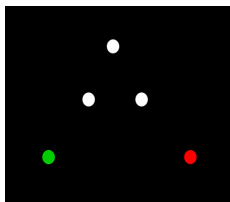
### Zadanie 29.

W manewrach holowniczych wykonywanych za dnia, z chwilą gdy holownik ruszy od brzegu obowiązkiem wachty jest

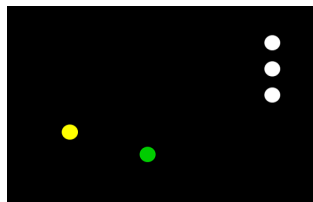
- A. podniesienie czarnej kuli.
- B. podniesienie czarnego stożka.
- C. wywieszenie żółtego walca z dwoma pasami.
- D. wywieszenie dwubarwnej flagi czerwony nad białym.

### Zadanie 30.

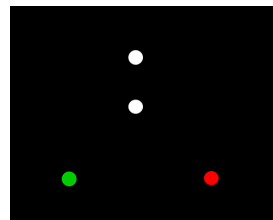
Nocną sygnalizację zestawu pchanego o długości większej niż 110 m, w drodze, przedstawiono na rysunku



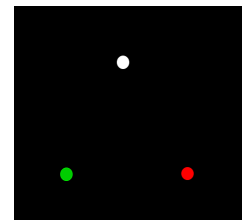
A.



B.



C.



D.

### Zadanie 31.

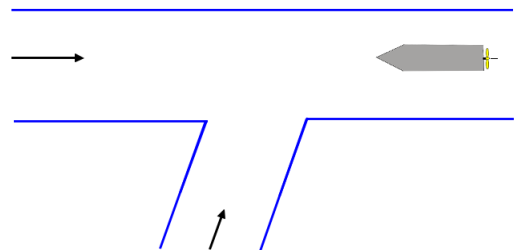
Statki odchodzące od nabrzeża i zmieniające kurs na lewą burtę mogą nadać sygnał dźwiękowy w postaci:

- A. „jeden krótki dźwięk”.
- B. „dwa krótkie dźwięki”.
- C. „dwa krótkie i jeden długi dźwięk”.
- D. „jeden długi i jeden krótki dźwięk”.

### Zadanie 32.

Jeżeli statek wykonuje manewr wchodzenia do bocznej drogi wodnej z dolnej wody, tak jak na rysunku, to z uwagi na uciąż prądu należy kierować statek

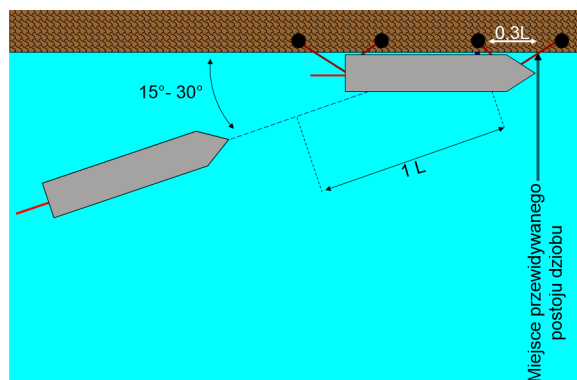
- A. na środek akwenu.
- B. względem dolnej wody.
- C. jak najwyżej górnego brzegu.
- D. jak najniżej przy dolnym brzegu.



### Zadanie 33.

Na rysunku przedstawiono cumowanie do nabrzeża lewą burtą – statek w ruchu. Warunkiem pomyślnego wykonania manewru jest wykonanie czynności:

- A. „wolno naprzód, ster lewo na burtę”.
- B. „wolno naprzód, podać cumę rufową”.
- C. „podać szpring rufowy, ster lewo na burtę”.
- D. „podać szpring dziobowy, ster prawo na burtę”.



### Zadanie 34.

W celu wykonania statkiem dwuśrubowym manewru zawracania na zakolu rzeki, przy jeździe w dół

- A. ustawia się statek na środku i obraca na kotwicy.
- B. kieruje się dziób statku na „buchtę” oraz „prawa śruba stop, lewa naprzód”.
- C. ustawia się statek na środku i wychyla ster na burtę, przez którą wykonuje się zwrot.
- D. kieruje się dziób statku na spokojną wodę, w stronę brzegu poniżej „rogu” oraz „prawa śruba naprzód, lewa w tył”.

### Zadanie 35.

Rejon 3 żeglugi obejmuje wody, na których może występować fala o wysokości do

- A. 0,6 m
- B. 1,2 m
- C. 2,0 m
- D. 2,6 m

### Zadanie 36.

Na statku żeglugi śródlądowej w alarmie „człowiek za burtą” nadawany jest sygnał dźwiękowy w sekwencji



A.



B.



C.



D.

### Zadanie 37.

W przypadku odebrania alarmu na DSC operator powinien prowadzić nasłuch na kanale 16 przez

- A. 3 minuty.
- B. 5 minut.
- C. 6 minut.
- D. 10 minut.

### **Zadanie 38.**

Impuls sondujący radaru wysyłany jest w przestrzeń przez

- A. magnetron.
- B. demodulator.
- C. układ obrabiający.
- D. układ antenowo-falowodowy.

### **Zadanie 39.**

Statek, który przystępuje do akcji ratowania załogi lub mienia z innego statku, na akwencie otwartym w czasie sztormu podchodzi do tego statku

- A. od płytszej wody.
- B. z prądem i wiatrem.
- C. do burty zawietrznej.
- D. pod burtę nawietrzną.

### **Zadanie 40.**

W przypadku rozdarcia poszycia kadłuba statku w części dziobowej awaryjnie zakłada się

- A. spaw i nakładkę.
- B. płachtę awaryjną.
- C. awaryjną opaskę kłamrową.
- D. śrubę z podkładką i nakrętką.

