

Nazwa kwalifikacji: **Projektowanie i wytwarzanie wyrobów odzieżowych**

Oznaczenie kwalifikacji: **AU.14**

Wersja arkusza: **SG**

Czas trwania egzaminu: **60 minut**

AU.14-SG-20.01

## **EGZAMIN POTWIERDZAJĄCY KWALIFIKACJE W ZAWODZIE**

**Rok 2020**

**CZĘŚĆ PISEMNA**

**PODSTAWA PROGRAMOWA  
2017**

### **Instrukcja dla zdającego**

1. Sprawdź, czy arkusz egzaminacyjny zawiera 12 stron. Ewentualny brak stron lub inne usterki zgłoś przewodniczącemu zespołu nadzorującego.
2. Do arkusza dołączona jest KARTA ODPOWIEDZI, na której w oznaczonych miejscach:
  - wpisz oznaczenie kwalifikacji,
  - zamaluj kratkę z oznaczeniem wersji arkusza,
  - wpisz swój numer PESEL\*,
  - wpisz swoją datę urodzenia,
  - przyklej naklejkę ze swoim numerem PESEL.
3. Arkusz egzaminacyjny zawiera test składający się z 40 zadań.
4. Za każde poprawnie rozwiązane zadanie możesz uzyskać 1 punkt.
5. Aby zdać część pisemną egzaminu musisz uzyskać co najmniej 20 punktów.
6. Czytaj uważnie wszystkie zadania.
7. Rozwiązania zaznaczaj na KARCIE ODPOWIEDZI długopisem lub piórem z czarnym tuszem/atramentem.
8. Do każdego zadania podane są cztery możliwe odpowiedzi: A, B, C, D. Odpowiada im następujący układ krerek w KARCIE ODPOWIEDZI:

A	B	C	D
---	---	---	---

9. Tylko jedna odpowiedź jest poprawna.
10. Wybierz właściwą odpowiedź i zamaluj kratkę z odpowiadającą jej literą – np., gdy wybrałeś odpowiedź „A”:

<input checked="" type="checkbox"/>	B	C	D
-------------------------------------	---	---	---

11. Staraj się wyraźnie zaznaczać odpowiedzi. Jeżeli się pomylisz i błędnie zaznaczysz odpowiedź, otocz ją kółkiem i zaznacz odpowiedź, którą uważasz za poprawną, np.

<input checked="" type="checkbox"/>	B	C	<input checked="" type="checkbox"/>
-------------------------------------	---	---	-------------------------------------

12. Po rozwiązaniu testu sprawdź, czy zaznaczyłeś wszystkie odpowiedzi na KARCIE ODPOWIEDZI i wprowadziłeś wszystkie dane, o których mowa w punkcie 2 tej instrukcji.

***Pamiętaj, że oddajesz przewodniczącemu zespołu nadzorującego tylko KARTĘ ODPOWIEDZI.***

***Powodzenia!***

\* w przypadku braku numeru PESEL – seria i numer paszportu lub innego dokumentu potwierdzającego tożsamość

### Zadanie 1.

Na rysunku przedstawiono projekt plastyczny ubioru damskiego, w którym spódnica jest typu

- A. swing.
- B. solejka.
- C. bombka.
- D. balerina.



### Zadanie 2.

Na rysunku przedstawiono projekt plastyczny ubioru damskiego w stylu

- A. boho.
- B. hawajskim.
- C. sportowym.
- D. romantycznym.



### Zadanie 3.

Które pomiary krawieckie należy wykonać w celu wykonania form spódnicy z sześciu klinów?

- A. ZTv, ot, obt, TD
- B. ot, ZWo, obt, TD
- C. obt, opx, ZWo, ot
- D. ZWo, ot, ZUo, obt

#### Zadanie 4.

Który symbol oznacza pomiar krawiecki wykonywany w kierunku pionowym od siódmego kręgu szyjnego do punktu tylnego talii?

- A. SyTy
- B. RvRv
- C. SySvXp
- D. SySvXpTp

#### Zadanie 5.

Jakie cechy powinien wykazywać materiał odzieżowy przeznaczony na klasyczny, wiosenny płaszcz damski typu trench?

- A. Cienki, dobrze układający się, o gładkiej i śliskiej powierzchni.
- B. Lekko sztywny, gładki, wykończony impregnacją wodoodporną.
- C. Miękki i ciepłochronny, o podwójnym wątku, obustronnie drapany.
- D. Szorstki w dotyku, gęsto tkany, niepoddany procesowi wykończenia.

#### Zadanie 6.

Którą tkaninę można zastosować na żakardowy obrus?

- A. Brokat.
- B. Dymkę.
- C. Dywetynę.
- D. Adamaszek.

#### Zadanie 7.

Który rodzaj haftu zastosowano w sukience dziecięcej przedstawionej na rysunku?

- A. Płaski.
- B. Richelieu.
- C. Angielski.
- D. Typu gipiura.



### Zadanie 8.

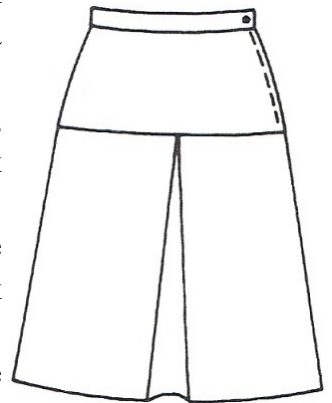
Jaka jest nazwa pomiaru ciała oznaczonego symbolem ZPc, który wykonuje się od podstawy do punktu pachowego tylnego?

- A. Łuk pachy.
- B. Łuk długości pleców.
- C. Wysokość barku.
- D. Wysokość pachy.

### Zadanie 9.

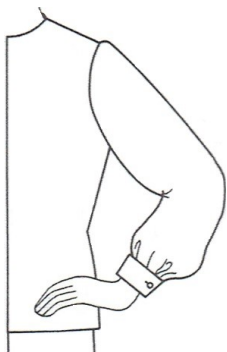
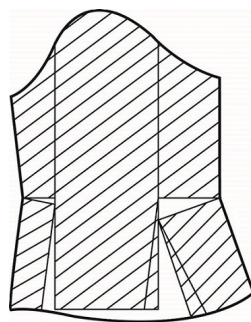
W celu zmodelowania form przodu spódnicy przedstawionej na rysunku należy wyciąć formę przodu spódnicy podstawowej, a następnie kolejno

- A. zamknąć zaszewkę dopasowującą, wykreślić linię karczka, karczek odciąć, do linii środka przodu dodać równoległe dodatek na kontrafałdę.
- B. do linii środka przodu dodać równoległe dodatek na kontrafałdę, wykreślić linię karczka, zamknąć zaszewkę dopasowującą, karczek odciąć.
- C. wykreślić linię karczka, do linii środka przodu dodać równoległe dodatek na kontrafałdę, zamknąć zaszewkę dopasowującą, karczek odciąć.
- D. wykreślić linię karczka, karczek odciąć, zamknąć zaszewkę dopasowującą, do linii środka dolnej części spódnicy dodać równoległe dodatek na kontrafałdę.

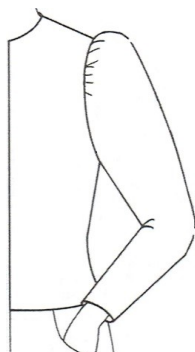


### Zadanie 10.

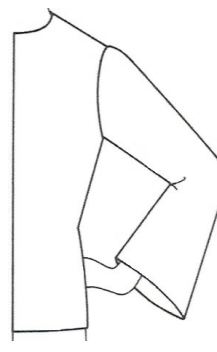
Sposób modelowania formy rękawa przedstawiony na rysunku zastosowano w bluzce



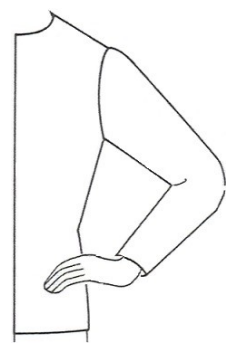
A.



B.



C.

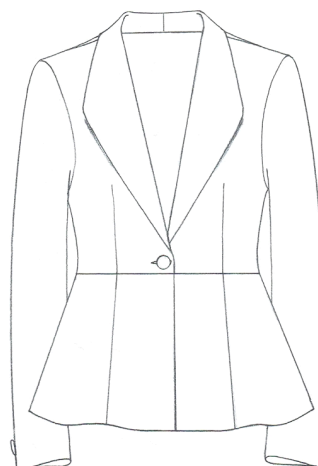


D.

### Zadanie 11.

W żakiecie przedstawionym na rysunku modelowanie form kołnierza należy przeprowadzić na podstawie

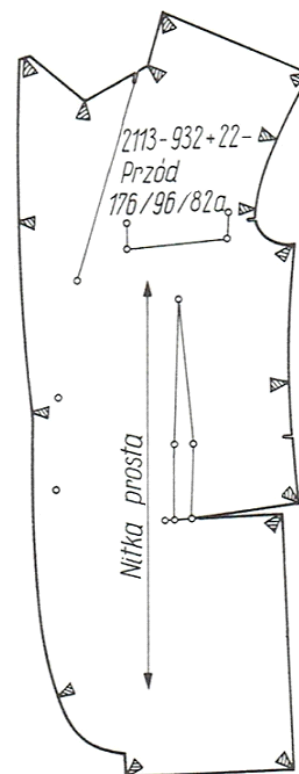
- A. wykroju szyi tyłu.
- B. formy przodu i tyłu.
- C. podkroju szyi przodu.
- D. wykreślonego kąta prostego.



### Zadanie 12.

W jaki sposób na szablonie przedstawionym na rysunku oznaczono miejsca najbardziej narażone na uszkodzenie?

- A. Opisano symbolem cyfrowym.
- B. Ostemplowano krawędzie i naroża.
- C. Poprzez oznaczenie punktów wewnętrznych.
- D. Poprzez narysowanie linii charakterystycznych.



### Zadanie 13.

Większe dodatki na szwy należy uwzględnić przy wykonywaniu szablonów elementów wyrobów odzieżowych z tkanin

- A. gęsto tkanych.
- B. lekko spilśnionych.
- C. pokrytych apreturami.
- D. o małej liczności nitek.

### Zadanie 14.

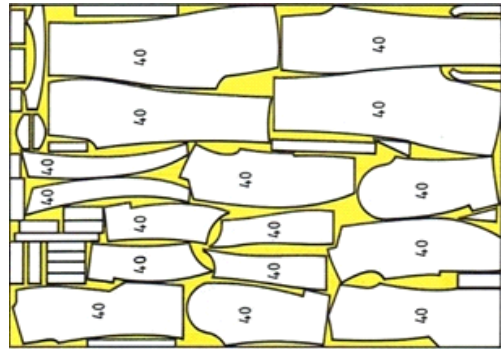
Który układ szablonów należy zastosować do przygotowania wykrojów sukienek dziewczęcych w czterech rozmiarach z aksamitu?

- A. Pojedynczy, symetryczny.
- B. Jednokierunkowy, łączony.
- C. Wielokierunkowy, sekcyjny.
- D. Asymetryczny, dwukierunkowy.

### Zadanie 15.

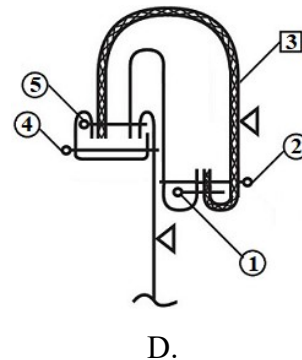
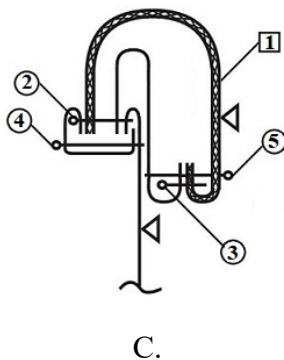
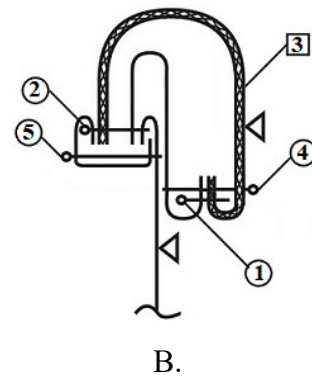
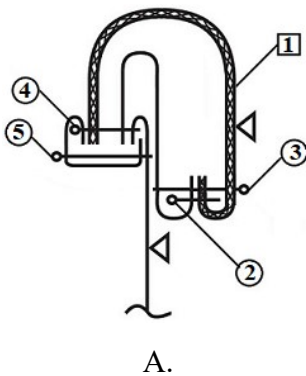
Który układ szablonów jest przedstawiony na rysunku?

- A. Łączony.
- B. Pojedynczy.
- C. Asymetryczny.
- D. Jednokierunkowy.



### Zadanie 16.

Na którym rysunku poprawnie oznaczono kolejne operacje technologiczne wszycia kołnierza do podkroju szyi z wykończeniem szwu plisą skośną?



### Zadanie 17.

Pasek, zgodnie z przedstawionym rysunkiem należy doszyć do spódnicy na maszynie stębnowej oraz

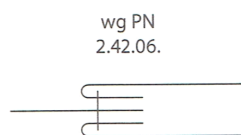
- A. podszyć kryto.
- B. obrzucić na overlocku.
- C. przestębnować w szwie.
- D. przestębnować wzdłuż krawędzi paska.



### Zadanie 18.

Który szew należy zastosować do łączenia elementów wyrobu odzieżowego zgodnie z przedstawionym symbolem szwu?

- A. Francuski.
- B. Nakładany.
- C. Bieliźniany.
- D. Wpuszczany.



### Zadanie 19.

Który ściąg należy zastosować do wykonania zamocowania podtrzymywaczy i wlotów kieszeni w spodniach sportowych?

- A. Stębnowy dwunitkowy prosty.
- B. Stębnowy dwunitkowy zyg-zak.
- C. Łańcuszkowy jednoigłowy dwunitkowy.
- D. Łańcuszkowy jednoigłowy jednonitkowy.

### Zadanie 20.

Który materiał odzieżowy poddawany jest procesowi obciążania (roztworami soli metali ciężkich) w celu uzyskania między innymi lepszej układalności?

- A. Tafta jedwabna.
- B. Stilonowy kresz.
- C. Żorzeta wiskozowa.
- D. Bawełniany krepon.

### Zadanie 21.

Którą apreturę należy zastosować w procesie wykończenia w celu polepszenia właściwości użytkowych materiałów odzieżowych z wiskozy?

- A. Krepową.
- B. Hydrofilową.
- C. Przeciwniotliwą.
- D. Antyelektrostatyczną.



### Zadanie 22.

Które cechy **nie dotyczą** rysunku technicznego odzieży?

- A. Jest pomocniczy do orientacji w tabeli wymiarów.
- B. Jest podstawą do sprawdzenia poprawności wykonania odzieży.
- C. Umożliwia przedstawienie modelu odzieży w ułożeniu na płasko.
- D. Przedstawia ubiór na sylwetce w ruchu z zaznaczeniem istotnych detali.

### Zadanie 23.

Obliczając normę zużycia materiału o szerokości 1,50 na sukienkę podstawową dla klientki o sylwetce tęgiej, należy uwzględnić długość sukienki i

- A. rękawa oraz 10% na szwy i podwinięcia.
- B. rękawa oraz 20% na szwy i podwinięcia.
- C. pleców oraz 10% na szwy i podwinięcia.
- D. pleców oraz 20% na szwy i podwinięcia.

### Zadanie 24.

Na rysunkach przedstawiono próbki materiałów odzieżowych o jednakowych wymiarach. Dla której tkaniny, uwzględniając wzór, będzie największa norma zużycia materiału potrzebnego do uszycia żakietu damskiego?



A.



B.



C.



D.

### Zadanie 25.

Elektryczne nożyce tarczowe można zastosować do

- A. nacinania brzegów wykrojów w nakładzie.
- B. precyzyjnego wycinania elementów odzieży.
- C. dzielenia nakładu o wysokości 70 mm na sekcje.
- D. odcinania warstw materiału podczas warstwowania.

### Zadanie 26.

Którą maszynę specjalną należy zastosować do łączenia dwóch warstw materiału ścięciem niewidocznym?

- A. Pikówkę.
- B. Ryglówkę.
- C. Obrzucarkę.
- D. Rękawówkę.



### Zadanie 27.

Którą z maszyn należy zastosować do wykończenia dołów nogawek klasycznych spodni wełnianych z kantem?

- A. Dwuigłówkę.
- B. Podszywarękę.
- C. Renderówkę.
- D. Fastrygówkę.

### Zadanie 28.

Którą stopkę należy zastosować do łączenia elementów wyrobu odzieżowego z laminatu?



A.



B.



C.



D.

### Zadanie 29.

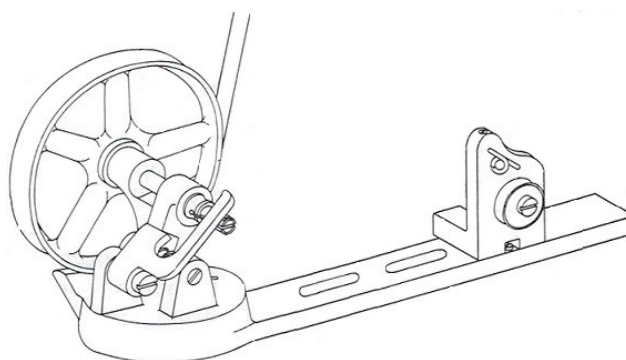
Przyrząd pomocniczy, który umożliwia wykonanie jednozabiegowego obszycia taśmą krawędzi wyrobu odzieżowego, między innymi na stębnówce, to

- A. zwijacz.
- B. lamownik.
- C. podwijacz.
- D. odkrawacz.

### Zadanie 30.

Na rysunku jest przedstawiony mechanizm

- A. nawijacza nici.
- B. podciągacza nici.
- C. regulatora długości ściegu.
- D. regulatora napięcia nici igły.



### Zadanie 31.

Przyczyną niewłaściwej pracy maszyny stębnowej polegającej na częstym zrywaniu nici dolnej jest

- A. niewłaściwe zamocowanie igły w uchwycie.
- B. rozregulowanie mechanizmu napędu transportera.
- C. niewłaściwy docisk zszywanej warstwy materiału stopką.
- D. uszkodzenie krawędzi sprężyn dociskowych w bębnie.

### Zadanie 32.

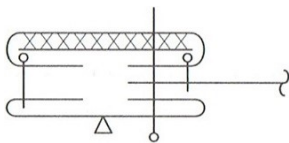
Przyczyną nieprawidłowego wiązania ścięgu stębnowego przedstawionego na rysunku jest

- A. zbyt mocne napięcie nici górnej.
- B. uszkodzony naprężacz talerzowy nici górnej.
- C. niewłaściwe zamocowanie igły w uchwycie igielnicy.
- D. brak synchronizacji pracy transportera, igielnicy i podciągacza nici.

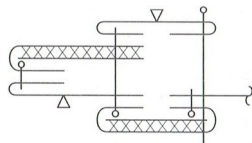


### Zadanie 33.

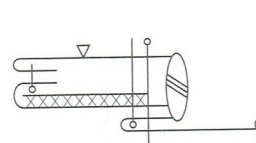
Który z rysunków instruktażowych określa sposób łączenia przedstawionego kołnierza wykładanego z bluzką w przekroju A-A?



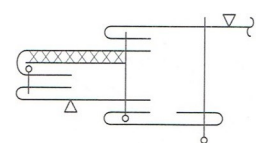
A.



B.



C.



D.

### Zadanie 34.

Który materiał odzieżowy powinien być pokryty apreturą zapobiegającą powstawaniu ładunków elektrycznych na jego powierzchni?

- A. Flanela z włókien wełnianych.
- B. Satyna z włókien wiskozowych.
- C. Żorżeta z włókien poliestrowych.
- D. Gabardyna z włókien bawełnianych.

### Zadanie 35.

Maszynę prasowniczą przedstawioną na rysunku stosuje się do wykonania operacji

- A. końcowego prasowania i formowania góry spodni.
- B. międzyoperacyjnego prasowania szwów spodni w kroku.
- C. końcowego prasowania kołnierza i mankietów w koszuli.
- D. międzyoperacyjnego prasowania i formowania ramion marynarki.



### Zadanie 36.

Suknię z tkaniny wełnianej w warunkach domowych można prasować żelazkiem nagrzanym do maksymalnej temperatury

- A. 200°C
- B. 180°C
- C. 140°C
- D. 110°C

### Zadanie 37.

W celu usunięcia błędu występującego w bluzce damskiej, przedstawionego na rysunku, należy

- A. pogłębić podkrój szyi tyłu.
- B. poszerzyć plecy na linii środka tyłu.
- C. zwiększyć skos na linii ramienia tyłu.
- D. wydłużyć przody i tyły na linii ramienia.



### Zadanie 38.

Oblicz tygodniowe wynagrodzenie szwaczki pracującej 8 godzin dziennie od poniedziałku do piątku. Koszt normo-minuty w firmie wynosi 0,25 zł.

- A. 120,00 zł
- B. 480,00 zł
- C. 600,00 zł
- D. 720,00 zł

### **Zadanie 39.**

Które parametry materiałów odzieżowych są sprawdzane metodą laboratoryjną?

- A. Kolor i deseń materiału.
- B. Długość i szerokość beli materiału.
- C. Wytrzymałość na ścieranie i rozdzieranie.
- D. Błędy tkackie i inne uszkodzenia fizyczne.

### **Zadanie 40.**

Który z błędów występujący w gotowym wyrobie odzieżowym, brakarz może zakwalifikować do grupy błędów surowcowych?

- A. Krzywe stębnówki.
- B. Asymetrycznie naszyte kieszenie.
- C. Niewłaściwa konstrukcja rękawa.
- D. Niewłaściwy dobór dodatków krawieckich.

