

# **Informator o egzaminie potwierdzającym kwalifikacje w zawodzie**

*Technik przemysłu mody 311941*



**Centralna Komisja Egzaminacyjna**

**Warszawa 2016**

Informator opracowała Centralna Komisja Egzaminacyjna w Warszawie  
we współpracy z Okręgową Komisją Egzaminacyjną w Łodzi



*Układ graficzny © CKE 2016*

## Spis treści

<b>Moduł 1. Informacje wprowadzające</b> .....	<b>4</b>
1. Informacje ogólne o egzaminie zawodowym .....	4
2. Wymagania, które należy spełnić, aby przystąpić do egzaminu zawodowego .....	5
3. Struktura egzaminu zawodowego .....	7
Część pisemna egzaminu .....	7
Część praktyczna egzaminu .....	12
Podstawa uznania egzaminu za zdany .....	13
4. Postępowanie po egzaminie .....	13
<b>Moduł 2. Informacje o zawodzie</b> .....	<b>15</b>
1. Zadania zawodowe .....	15
2. Wyodrębnienie kwalifikacji w zawodzie .....	15
3. Możliwości kształcenia w zawodzie .....	15
4. Wspólne kwalifikacje w zawodach .....	15
<b>Moduł 3. Wymagania egzaminacyjne z przykładami zadań</b> .....	<b>16</b>
Kwalifikacja A.71. Projektowanie i wytwarzanie wyrobów odzieżowych .....	16
1. Przykłady zadań do części pisemnej egzaminu .....	16
2. Przykłady zadania do części praktycznej egzaminu oraz kryteria oceniania .....	30
Kwalifikacja A.74. Organizacja procesów wytwarzania wyrobów odzieżowych.....	35
1. Przykłady zadań do części pisemnej egzaminu .....	35
2. Przykłady zadania do części praktycznej egzaminu oraz kryteria oceniania .....	52
<b>Załączniki</b> .....	<b>57</b>
Załącznik 1. Wykaz wybranych aktów prawnych .....	58
Załącznik 2. Podstawa programowa kształcenia w zawodzie .....	59
Załącznik 3. Informacja o sposobie organizacji i przeprowadzania egzaminu potwierdzającego kwalifikacje w zawodzie .....	66
Załącznik 4. Wzór deklaracji przystąpienia do egzaminu dla ucznia/słuchacza/absolwenta .	67
Załącznik 4a. Wzór deklaracji przystąpienia do egzaminu dla absolwenta zlikwidowanej szkoły/osoby posiadającej świadectwo uzyskane za granicą .....	68
Załącznik 4b. Wzór deklaracji przystąpienia do egzaminu dla uczestnika/absolwenta KKZ ...	69
Załącznik 4c. Wzór deklaracji przystąpienia do egzaminu dla osoby dorosłej/eksterna .....	70
Załącznik 5. Wniosek o dopuszczenie do eksternistycznego egzaminu zawodowego .....	71
Załącznik 6. Wykaz Okręgowych Komisji Egzaminacyjnych .....	72
Załącznik 7. Wykaz zawodów, w zakresie których nie przeprowadza się egzaminu eksternistycznego zawodowego .....	73
<b>Słownik pojęć</b> .....	<b>74</b>

## MODUŁ 1. INFORMACJE WPROWADZAJĄCE

### 1. Informacje ogólne o egzaminie zawodowym

#### Czym jest egzamin zawodowy?

Od 1 września 2012 r. weszły w życie przepisy wprowadzające zmiany w szkolnictwie zawodowym. W zawodach przedstawionych w nowej klasyfikacji wyodrębniono kwalifikacje. Przez kwalifikację w zawodzie należy rozumieć wyodrębniony w danym zawodzie zestaw oczekiwanych efektów kształcenia, których osiągnięcie potwierdza świadectwo wydane przez okręgową komisję egzaminacyjną, po zdaniu egzaminu potwierdzającego kwalifikacje w zawodzie w zakresie jednej kwalifikacji.

Egzamin potwierdzający kwalifikacje w zawodzie, zwany również egzaminem zawodowym, jest formą oceny poziomu opanowania przez zdającego wiedzy i umiejętności z zakresu danej kwalifikacji wyodrębnionej w zawodzie, ustalonych w podstawie programowej kształcenia w zawodach.

Egzamin zawodowy jest egzaminem zewnętrznym. Umożliwia uzyskanie porównywalnej i obiektywnej oceny poziomu osiągnięć zdającego poprzez zastosowanie jednolitych wymagań, kryteriów oceniania i zasad przeprowadzania egzaminu, opracowanych przez instytucje zewnętrzne, funkcjonujące niezależnie od systemu kształcenia.

Rolę instytucji zewnętrznych pełnią: Centralna Komisja Egzaminacyjna i osiem okręgowych komisji egzaminacyjnych powołanych przez Ministra Edukacji Narodowej w 1999 roku. Na terenie swojej działalności okręgowe komisje egzaminacyjne przygotowują, organizują i przeprowadzają zewnętrzne egzaminy zawodowe. Egzaminy oceniać będą zewnętrzni egzaminatorzy.

Egzamin zawodowy może być przeprowadzany w ciągu całego roku szkolnego w terminie ustalonym przez dyrektora komisji okręgowej, w uzgodnieniu z dyrektorem Komisji Centralnej. Termin egzaminu zawodowego dyrektor komisji okręgowej ogłasza na stronie internetowej komisji okręgowej nie później niż na 5 miesięcy przed terminem egzaminu zawodowego.

Egzamin będzie obejmował zakresem tematycznym kwalifikację, czyli liczba egzaminów w danym zawodzie będzie zależna od liczby kwalifikacji wyodrębnionych w podstawie programowej kształcenia w zawodach. W praktyce będzie to jeden, dwa lub trzy egzaminy w danym zawodzie.

#### Dla kogo przeprowadzany jest egzamin zawodowy?

Egzamin zawodowy jest przeprowadzany dla:

- uczniów zasadniczych szkół zawodowych i techników oraz uczniów (słuchaczy) szkół policealnych,
- absolwentów zasadniczych szkół zawodowych, techników i szkół policealnych,
- osób, które ukończyły kwalifikacyjny kurs zawodowy,
- osób spełniających warunki określone w przepisach w sprawie egzaminów eksternistycznych,
- osób dorosłych – uczestników praktycznej nauki zawodu dorosłych lub przyuczenia do pracy.

## 2. Wymagania, które należy spełnić, aby przystąpić do egzaminu zawodowego

Zmiany w formule egzaminu zawodowego i w sposobie jego przeprowadzania zostały ujęte w rozporządzeniu Ministra Edukacji Narodowej z dnia 27 kwietnia 2015 r. w sprawie szczegółowych warunków i sposobu przeprowadzania egzaminu potwierdzającego kwalifikacje w zawodzie.

Jeśli jesteś **uczniem** lub **stuchaczem**, który zamierza przystąpić do egzaminu zawodowego, to powinieneś:

- 1) wypełnić pisemną deklarację dotyczącą przystąpienia do egzaminu zawodowego (patrz załącznik);
- 2) złożyć wypełnioną deklarację **dyrektorowi szkoły**, nie później niż na 4 miesiące przed terminem egzaminu zawodowego.

Jeśli jesteś **absolwentem**, który zamierza przystąpić do egzaminu zawodowego, to powinieneś:

- 1) wypełnić pisemną deklarację dotyczącą przystąpienia do egzaminu zawodowego (patrz załącznik);
- 2) złożyć wypełnioną deklarację **dyrektorowi szkoły**, którą ukończyłeś, nie później niż na 4 miesiące przed terminem egzaminu zawodowego;
- 3) dołączyć świadectwo ukończenia szkoły prowadzącej kształcenie w zawodzie z wyodrębnioną kwalifikacją, z zakresu której zamierzasz przystąpić do egzaminu zawodowego.

Jeśli uczęszczasz na **kwalifikacyjny kurs zawodowy**, którego termin zakończenia określono nie później niż na miesiąc przed ogłoszoną przez dyrektora OKE datą rozpoczęcia egzaminu zawodowego i zamierzasz przystąpić do egzaminu zawodowego, to powinieneś:

- 1) wypełnić pisemną deklarację dotyczącą przystąpienia do egzaminu zawodowego (patrz załącznik);
- 2) złożyć wypełnioną deklarację **podmiotowi prowadzącemu kwalifikacyjny kurs zawodowy**, nie później niż na 4 miesiące przed terminem egzaminu zawodowego;
- 3) przedłożyć oryginał zaświadczenia o ukończeniu kwalifikacyjnego kursu zawodowego podmiotowi prowadzącemu kwalifikacyjny kurs zawodowy niezwłocznie po ukończeniu kursu.

Jeśli **ukończyłeś kwalifikacyjny kurs zawodowy**, to bezpośrednio po jego ukończeniu składasz deklarację **podmiotowi prowadzącemu kwalifikacyjny kurs zawodowy** wraz z zaświadczeniem o ukończeniu kwalifikacyjnego kursu zawodowego.

Jeśli ukończyłeś **kwalifikacyjny kurs zawodowy** i zamierzasz przystąpić do egzaminu zawodowego, **i nie złożyłeś deklaracji podmiotowi prowadzącemu kwalifikacyjny kurs zawodowy**, to powinieneś:

- 1) wypełnić pisemną deklarację dotyczącą przystąpienia do egzaminu zawodowego (patrz załącznik);
- 2) złożyć wypełnioną deklarację do **komisji okręgowej**, nie później niż na 4 miesiące przed terminem egzaminu zawodowego;
- 3) dołączyć oryginał zaświadczenia o ukończeniu kwalifikacyjnego kursu zawodowego.

Jeśli jesteś osobą **doroślą-uczestnikiem praktycznej nauki zawodu dorosłych** lub przyuczenia do pracy dorosłych, to powinienes:

- 1) wypełnić pisemną deklarację dotyczącą przystąpienia do egzaminu zawodowego (patrz załącznik);
- 2) złożyć wypełnioną deklarację **dyrektorowi okręgowej komisji egzaminacyjnej właściwej ze względu zamieszkania**, nie później niż 4 miesiące przed terminem egzaminu zawodowego;
- 3) dołączyć zaświadczenie o ukończeniu przygotowania zawodowego dorosłych.

Jeśli jesteś osobą, która zamierza przystąpić do egzaminu zawodowego **w trybie eksternistycznym**, to powinienes:

- 1) wypełnić wniosek o dopuszczenie do egzaminu eksternistycznego zawodowego (patrz załącznik);
- 2) złożyć wypełniony wniosek do dnia 31 stycznia – jeżeli zamierzasz przystąpić do egzaminu w tym samym roku, w którym składasz wniosek lub do dnia 30 września – jeżeli zamierzasz przystąpić do egzaminu w roku następnym;
- 3) dołączyć świadectwo ukończenia gimnazjum lub ośmioletniej szkoły podstawowej;
- 4) dołączyć dokumenty potwierdzające co najmniej dwa lata kształcenia lub pracy w zawodzie z wyodrębnioną kwalifikacją, z zakresu której zamierzasz przystąpić do egzaminu, na przykład: świadectwo szkolne, indeksy, świadectwa pracy, zaświadczenia dotyczące kształcenia się lub wykonywania pracy w danym zawodzie.

Jeśli jesteś **absolwentem posiadającym świadectwa szkolne uzyskane za granicą, uznane za równorzędne ze świadectwami odpowiednich polskich szkół ponadgimnazjalnych lub szkół ponadpodstawowych**, który zamierza przystąpić do egzaminu zawodowego, to powinienes:

- 1) wypełnić pisemną deklarację dotyczącą przystąpienia do egzaminu zawodowego (patrz załącznik);
- 2) złożyć wypełnioną deklarację **dyrektorowi komisji okręgowej właściwej ze względu na miejsce zamieszkania**, a w przypadku osób posiadających miejsce zamieszkania za granicą – dyrektorowi komisji okręgowej właściwej ze względu na ostatnie miejsce zamieszkania na terytorium Rzeczypospolitej Polskiej, nie później niż na 4 miesiące przed terminem egzaminu zawodowego;
- 3) dołączyć zaświadczenie wydane na podstawie przepisów w sprawie nostryfikacji świadectw szkolnych i świadectw maturalnych uzyskanych za granicą;
- 4) dołączyć oryginał lub duplikat świadectwa uzyskanego za granicą.

### **Miejsce przystępowania do egzaminu**

Informacje o terminie i miejscu egzaminu może przekazać Zdającym dyrektor szkoły lub dyrektor okręgowej komisji egzaminacyjnej.

W zależności od specyfiki zawodu, w którym przeprowadzony będzie egzamin zawodowy, okręgowa komisja egzaminacyjna może wezwać zdającego na szkolenie w zakresie bezpieczeństwa i higieny pracy związane z wykonywaniem zadania egzaminacyjnego na określonych stanowiskach egzaminacyjnych. Szkolenie powinno być zorganizowane nie wcześniej niż na dwa tygodnie przed terminem egzaminu.

**Dostosowanie egzaminu do indywidualnych potrzeb edukacyjnych i możliwości psychofizycznych**  
Informacja o szczegółach dotyczących dostosowania warunków przeprowadzania egzaminu zawodowego jest publikowana na stronie internetowej Centralnej Komisji Egzaminacyjnej.

### **Szczegółowe informacje o egzaminie zawodowym**

Szczegółowych informacji o egzaminie zawodowym oraz wyjaśnień w zakresie:

- powtórnego przystępowania do egzaminu zawodowego przez osoby, które nie zdały egzaminu,
- udostępnienia informacji na temat wyniku egzaminu,
- otrzymania dokumentów potwierdzających zdanie egzaminu potwierdzającego kwalifikacje w zawodzie

udziela dyrektor szkoły i okręgowa komisja egzaminacyjna.

## **3. Struktura egzaminu zawodowego**

Egzamin zawodowy składa się z części pisemnej i części praktycznej.

### **3.1. Część pisemna egzaminu**

Część pisemna jest przeprowadzana w formie testu pisemnego.

Część pisemna egzaminu zawodowego może być przeprowadzana:

- z wykorzystaniem elektronicznego systemu przeprowadzania egzaminu zawodowego, po uzyskaniu upoważnienia przez placówkę przeprowadzającą egzamin

lub

- z wykorzystaniem arkuszy egzaminacyjnych i kart odpowiedzi.

Część pisemna trwa **60 minut** i przeprowadzana jest w formie testu składającego się z **40 zadań zamkniętych** zawierających cztery odpowiedzi do wyboru, z których tylko jedna odpowiedź jest prawidłowa.

### **Organizacja i przebieg części pisemnej egzaminu zawodowego**

W czasie trwania części pisemnej egzaminu zawodowego każdy Zdający pracuje przy:

- indywidualnym stanowisku egzaminacyjnym wspomaganym elektronicznie – w przypadku gdy część pisemna egzaminu zawodowego jest przeprowadzana z wykorzystaniem elektronicznego systemu przeprowadzania egzaminu zawodowego,
- osobnym stoliku – w przypadku, gdy część pisemna egzaminu zawodowego jest przeprowadzana z wykorzystaniem arkuszy egzaminacyjnych i kart odpowiedzi,

zwanych indywidualnymi stanowiskami egzaminacyjnymi. Odległość między indywidualnymi stanowiskami egzaminacyjnymi powinna zapewniać samodzielną pracę Zdających.

## Przeprowadzanie części pisemnej egzaminu zawodowego z wykorzystaniem systemu elektronicznego

Przed rozpoczęciem egzaminu z wykorzystaniem systemu elektronicznego Zdający otrzymuje od przewodniczącego zespołu egzaminacyjnego adres strony internetowej oraz dane do logowania: nazwę użytkownika oraz hasło dostępu do systemu (rysunek M1.1). Następnie po zalogowaniu Zdający zatwierdza wybór egzaminu (rysunki M1.2, M1.3 i M1.4). Po zatwierdzeniu przyciskiem „Potwierdź wybór egzaminu” (rysunek M1.4) rozpoczyna się egzamin.



Instrukcja obsługi dla zdającego (plik pdf do pobrania)

**CENTRALNA KOMISJA EGZAMINACYJNA**

Musisz się zalogować aby uzyskać dostęp do tej strony

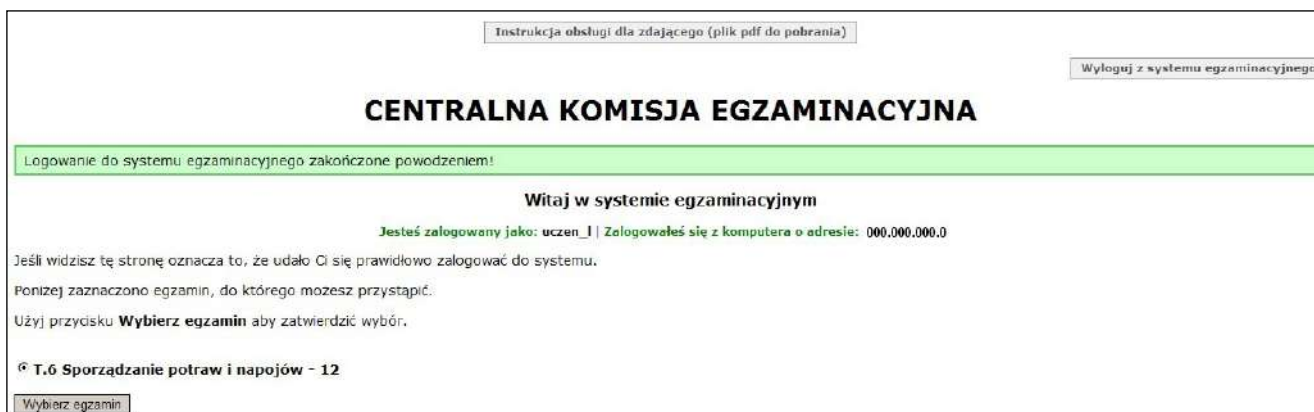
Logowanie do systemu egzaminacyjnego

nazwa użytkownika

hasło

Zaloguj

Rysunek M1.1. Okno logowania do systemu egzaminacyjnego



Instrukcja obsługi dla zdającego (plik pdf do pobrania)

Wyloguj z systemu egzaminacyjnego

**CENTRALNA KOMISJA EGZAMINACYJNA**

Logowanie do systemu egzaminacyjnego zakończone powodzeniem!

Witaj w systemie egzaminacyjnym

Jesteś zalogowany jako: uczen\_1 | Zalogowałeś się z komputera o adresie: 000.000.000.0

Jeśli widzisz tę stronę oznacza to, że udało Ci się prawidłowo zalogować do systemu.

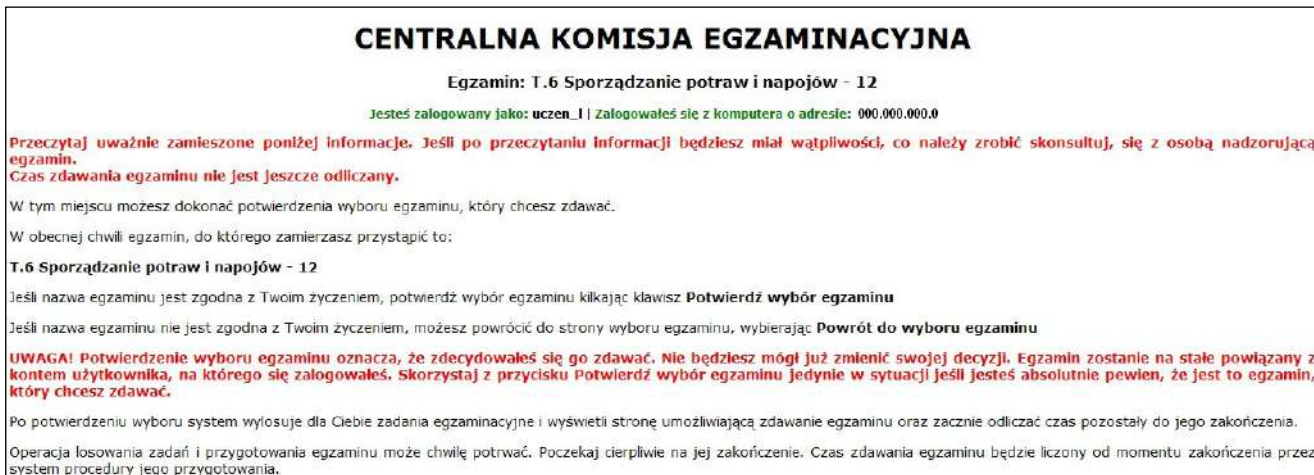
Poniżej zaznaczono egzamin, do którego możesz przystąpić.

Użyj przycisku **Wybierz egzamin** aby zatwierdzić wybór.

☞ T.6 Sporządzanie potraw i napojów - 12

Wybierz egzamin

Rysunek M1.2. Okno wyboru egzaminu



**CENTRALNA KOMISJA EGZAMINACYJNA**

Egzamin: T.6 Sporządzanie potraw i napojów - 12

Jesteś zalogowany jako: uczen\_1 | Zalogowałeś się z komputera o adresie: 000.000.000.0

Przeczytaj uważnie zamieszone poniżej informacje. Jeśli po przeczytaniu informacji będziesz miał wątpliwości, co należy zrobić skonsultuj, się z osobą nadzorującą egzamin. Czas zdawania egzaminu nie jest jeszcze odliczany.

W tym miejscu możesz dokonać potwierdzenia wyboru egzaminu, który chcesz zdawać.

W obecnej chwili egzamin, do którego zamierzasz przystąpić to:

**T.6 Sporządzanie potraw i napojów - 12**

Jeśli nazwa egzaminu jest zgodna z Twoim życzeniem, potwierdź wybór egzaminu klikając klawisz **Potwierdź wybór egzaminu**

Jeśli nazwa egzaminu nie jest zgodna z Twoim życzeniem, możesz powrócić do strony wyboru egzaminu, wybierając **Powrót do wyboru egzaminu**

**UWAGA! Potwierdzenie wyboru egzaminu oznacza, że zdecydowałeś się go zdawać. Nie będziesz mógł już zmienić swojej decyzji. Egzamin zostanie na stałe powiązany z kontem użytkownika, na którego się zalogowałeś. Skorzystaj z przycisku Potwierdź wybór egzaminu jedynie w sytuacji jeśli jesteś absolutnie pewien, że jest to egzamin, który chcesz zdawać.**

Po potwierdzeniu wyboru system wylosuje dla Ciebie zadania egzaminacyjne i wyświetli stronę umożliwiającą zdawanie egzaminu oraz zacznie odliczać czas pozostały do jego zakończenia.

Operacja losowania zadań i przygotowania egzaminu może chwilę potrwać. Poczekaj cierpliwie na jej zakończenie. Czas zdawania egzaminu będzie liczony od momentu zakończenia przez system procedury jego przygotowania.

Rysunek M1.3. Informacja dotycząca potwierdzenia wyboru egzaminu



Zapoznaj się uważnie z poniższym zobowiązaniem.

### Zobowiązanie

- Potwierdzam, że zapoznałem się wcześniej z instrukcją opisującą przebieg egzaminu pisemnego w wersji elektronicznej.
- Potwierdzam, że przystępuję do egzaminu pisemnego w wersji elektronicznej.

Przypominamy, że operacja losowania zadań i przygotowania egzaminu, może chwilę potrwać. Poczekaj cierpliwie na jej zakończenie. Czas zdawania egzaminu będzie liczony od momentu zakończenia przez system procedury jego przygotowania.

[Powrót do wyboru egzaminu](#)

### Rysunek M1.4. Zatwierdzenie wyboru egzaminu

Na kolejnym rysunku przedstawiony jest czas rozpoczęcia i zakończenia egzaminu, liczba zadań, na jakie Zdający udzielił odpowiedzi, oraz pozostały czas do zakończenia egzaminu. Aby zapoznać się z zadaniem i udzielić na nie odpowiedzi, Zdający wybiera numer danego zadania (rysunek M1.5).

The screenshot shows the 'CENTRALNA KOMISJA EGZAMINACYJNA' interface. At the top, there are buttons for 'Instrukcja obsługi dla zdającego (plik pdf do pobrania)', 'Zakończ egzamin', and 'Wyloguj z systemu egzaminacyjnego'. A green banner indicates 'Przygotowanie egzaminu zakończone powodzeniem. Możesz przystąpić do odpowiedzi na pytania'. The exam title is 'Egzamin: T.6 Sporządzanie potraw i napojów - 12'. It shows the user is logged in as 'uczen\_1' and provides the IP address '000.000.000.0'. A message states 'Możesz przystąpić do udzielania odpowiedzi na zadania egzaminacyjne, wybierając odnośniki do poszczególnych zadań.' Below this, the start time is '10:05:51' and the end time is '11:05:51'. It also shows 'Odpowiedziałeś na 0 z 40 zadań egzaminacyjnych.' A list of tasks from 1 to 6 is shown, each with a link and the text 'Nie udzielono jeszcze odpowiedzi na to zadanie.' A timer in the bottom right corner shows 'Pozostało 59 min. 53 sek.'

### Rysunek M1.5. Okno z uruchomionym egzaminem – rozpoczęcie egzaminu

Po wybraniu danego numeru zadania, w kolejnym oknie Zdający zaznacza jedną odpowiedź, a następnie zatwierdza wybór, klikając „Prześlij odpowiedź” (rysunek M1.6).

The screenshot shows the 'CENTRALNA KOMISJA EGZAMINACYJNA' interface for a specific question. The title is 'T.6 Sporządzanie potraw i napojów - 12: Zadanie 1'. It shows the user is logged in as 'uczen\_1' and provides the IP address '000.000.000.0'. The start time is '10:05:51' and the end time is '11:05:51'. The question text is 'Musy to desery' followed by four options (A, B, C, D). Below the options, there is a prompt 'Wybierz poprawną odpowiedź:' and four radio buttons labeled A, B, C, and D. A button labeled 'Prześlij odpowiedź' is at the bottom left. A timer in the bottom right corner shows 'Pozostało 57 min. 56 sek.' and the start/end times are repeated.

### Rysunek M1.6. Okno z wybranym zadaniem

## Moduł 1. Informacje wprowadzające

System odnotowuje, na które zadania Zdalący udzielił odpowiedzi. Do każdego zadania można powrócić w dowolnym momencie i zmienić już udzieloną odpowiedź (rysunek M1.7).

**CENTRALNA KOMISJA EGZAMINACYJNA**

Zapisano odpowiedź na **Zadanie 1**

**Egzamin: T.6 Sporządzanie potraw i napojów - 12**

Jesteś zalogowany jako: uczen\_1 | Zalogowałeś się z komputera o adresie: 000.000.000.0

Możesz przystąpić do udzielania odpowiedzi na zadania egzaminacyjne, wybierając odnośniki do poszczególnych zadań.

Czas rozpoczęcia egzaminu: 10:05:51. Czas zakończenia egzaminu: 11:05:51.

Odpowiedziałeś na 1 z 40 zadań egzaminacyjnych.

[Zadanie 1](#) System zarejestrował odpowiedź na to zadanie (możesz nadal zmienić odpowiedź).

[Zadanie 2](#) Nie udzielono jeszcze odpowiedzi na to zadanie.

[Zadanie 3](#) Nie udzielono jeszcze odpowiedzi na to zadanie.

[Zadanie 4](#) Nie udzielono jeszcze odpowiedzi na to zadanie.

[Zadanie 5](#) Nie udzielono jeszcze odpowiedzi na to zadanie.

[Zadanie 6](#) Nie udzielono jeszcze odpowiedzi na to zadanie.

[Zadanie 7](#) Nie udzielono jeszcze odpowiedzi na to zadanie.

[Zadanie 8](#) Nie udzielono jeszcze odpowiedzi na to zadanie.

Pozostało 55 min. 55 sek.

**Rysunek M1.7.** Okno z uruchomionym egzaminem – rejestrowanie udzielonych odpowiedzi

Zdalący może zakończyć egzamin w dowolnej chwili, klikając „Zakończ egzamin” i potwierdzając jego zakończenie w kolejnym oknie (rysunki M1.8, M1.9 i M1.10).

Uwaga! Zakończenie egzaminu jest czynnością nieodwołalną.

Egzamin zostanie również automatycznie zakończony po upływie czasu przeznaczanego na jego zdawanie.

Instrukcja obsługi dla zdającego (plik pdf do pobrania)

Zakończ egzamin Wyloguj z systemu egzaminacyjnego

**CENTRALNA KOMISJA EGZAMINACYJNA**

Zapisano odpowiedź na **Zadanie 31**

**Egzamin: T.6 Sporządzanie potraw i napojów - 12**

Jesteś zalogowany jako: uczen\_1 | Zalogowałeś się z komputera o adresie: 000.000.000.0

Możesz przystąpić do udzielania odpowiedzi na zadania egzaminacyjne, wybierając odnośniki do poszczególnych zadań.

Czas rozpoczęcia egzaminu: 10:05:51. Czas zakończenia egzaminu: 11:05:51.

Odpowiedziałeś na 22 z 40 zadań egzaminacyjnych.

[Zadanie 1](#) System zarejestrował odpowiedź na to zadanie (możesz nadal zmienić odpowiedź).

[Zadanie 2](#) System zarejestrował odpowiedź na to zadanie (możesz nadal zmienić odpowiedź).

[Zadanie 3](#) System zarejestrował odpowiedź na to zadanie (możesz nadal zmienić odpowiedź).

[Zadanie 4](#) System zarejestrował odpowiedź na to zadanie (możesz nadal zmienić odpowiedź).

[Zadanie 5](#) System zarejestrował odpowiedź na to zadanie (możesz nadal zmienić odpowiedź).

[Zadanie 6](#) System zarejestrował odpowiedź na to zadanie (możesz nadal zmienić odpowiedź).

Pozostało 46 min. 38 sek.

**Rysunek M1.8.** Okno z uruchomionym egzaminem – zakończenie egzaminu

**CENTRALNA KOMISJA EGZAMINACYJNA**

**Zakończenie egzaminu**

Jesteś zalogowany jako: uczen\_1 | Zalogowałeś się z komputera o adresie: 000.000.000.0

Czas rozpoczęcia egzaminu: 10:05:51. Czas zakończenia egzaminu: 11:05:51.

Odpowiedziałeś na 22 z 40 zadań egzaminacyjnych.

Zamierzasz zakończyć egzamin.  
Zakończenie egzaminu jest równoznaczne z oddaniem Twojej pracy.

**Czas przeznaczony na zdawanie twojego egzaminu jeszcze nie upłynął.**

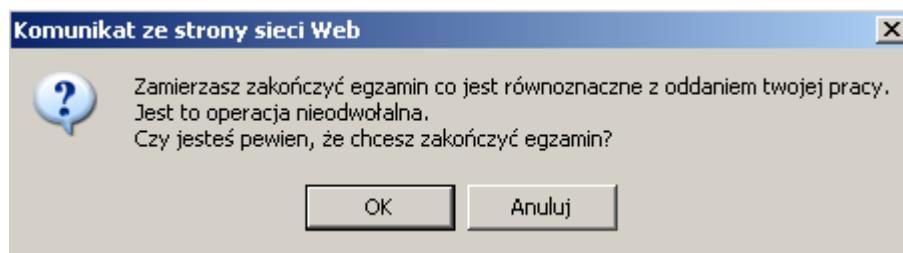
**UWAGA!!! Zakończenie egzaminu jest operacją nieodwołalną, nie będziesz mógł już powrócić do jego zdawania.**

**Po potwierdzeniu zakończenia egzaminu. System przeliczy i wyświetli wyniki twojego egzaminu**

Czas rozpoczęcia egzaminu: 10:05:51. Czas zakończenia egzaminu: 11:05:51.  
Odpowiedziałeś na 22 z 40 zadań egzaminacyjnych.

[Kliknij tutaj aby powrócić do zdawania egzaminu](#)

**Rysunek M1.9. Potwierdzenie zakończenia egzaminu**



**Rysunek M1.10. Komunikat dotyczący potwierdzenia zakończenia egzaminu**

Po zakończeniu egzaminu informacja dotycząca wyników zostanie wyświetlona po wybraniu opcji „Kliknij tutaj, aby wyświetlić przeliczone wyniki egzaminu” – liczba zadań, na które udzielono odpowiedzi oraz liczba poprawnych odpowiedzi (rysunki M1.11 i M1.12).

**CENTRALNA KOMISJA EGZAMINACYJNA**

Procedura zakończenia egzaminu przebiega pomyślnie.

**Egzamin został zakończony**

Jesteś zalogowany jako: uczen\_1 | Zalogowałeś się z komputera o adresie: 000.000.000.0

Zakończyłeś egzamin, ale Twoje wyniki egzaminacyjne nie zostały jeszcze przeliczone przez osobę nadzorującą egzamin.  
Po przeliczeniu wyników, egzaminu przez osobę nadzorującą egzamin, będziesz mógł je wyświetlić wybierając poniższy odnośnik.

[Kliknij tutaj aby wyświetlić przeliczone wyniki egzaminu](#)

Egzamin, do którego przystąpiłeś: **T.6 Sporządzanie potraw i napojów - 12**, został oznaczony przez Ciebie jako zakończony.  
W związku z zakończeniem egzaminu nie możesz kontynuować jego zdawania.  
W razie wątpliwości skonsultuj się z osobą nadzorującą egzamin.  
Aby zakończyć pracę z systemem egzaminacyjnym wybierz odnośnik **Wyloguj z systemu egzaminacyjnego** umieszczony w prawym górnym rogu strony.

**Rysunek M1.11. Informacja dotycząca zakończenia egzaminu**

**CENTRALNA KOMISJA EGZAMINACYJNA**

Procedura zakończenia egzaminu przebiegła pomyślnie.

**Egzamin został zakończony**

Jesteś zalogowany jako: uczen\_1 | Zalogowałeś się z komputera o adresie: 000.000.000.0

**Twoje wyniki**

Wszystkie poniższe wyniki wymagają jeszcze oficjalnego potwierdzenia przez Okręgową lub Centralną Komisję Egzaminacyjną

System zapisał Twoje odpowiedzi na: **22** z: **40** zadań egzaminacyjnych.  
Liczba Twoich poprawnych odpowiedzi wynosi: **4**

Egzamin, do którego przystąpiłeś: **T.6 Sporządzanie potraw i napojów - 12**, został oznaczony przez Ciebie jako zakończony.  
W związku z zakończeniem egzaminu nie możesz kontynuować jego zdawania.  
W razie wątpliwości skonsultuj się z osobą nadzorującą egzamin.  
Aby zakończyć pracę z systemem egzaminacyjnym wybierz odnośnik **Wyloguj z systemu egzaminacyjnego** umieszczony w prawym górnym rogu strony.

**Rysunek M1.12.** Informacja dotycząca wyników egzaminu

Po zakończonym egzaminie należy się wylogować z elektronicznego systemu zdawania egzaminów zawodowych.

### Zwolnienie z części pisemnej egzaminu zawodowego

Laureaci i finaliści turniejów lub olimpiad tematycznych związanych z wybranym obszarem kształcenia zawodowego są zwolnieni z części pisemnej egzaminu zawodowego na podstawie zaświadczenia stwierdzającego uzyskanie tytułu odpowiednio laureata lub finalisty. Zaświadczenie przedkłada się przewodniczącemu zespołu egzaminacyjnego. Zwolnienie laureata lub finalisty turnieju lub olimpiady tematycznej z części pisemnej egzaminu zawodowego jest równoznaczne z uzyskaniem z części pisemnej egzaminu zawodowego najwyższego wyniku, czyli 100%.

Wykaz turniejów i olimpiad tematycznych do publicznej wiadomości podaje dyrektor Centralnej Komisji Egzaminacyjnej.

### 3.2. Część praktyczna egzaminu

Część praktyczna jest przeprowadzana w formie testu praktycznego.

Część praktyczna egzaminu zawodowego polega na wykonaniu przez zdającego zadania egzaminacyjnego zawartego w arkuszu egzaminacyjnym na stanowisku egzaminacyjnym. Stanowisko powinno być przygotowane z uwzględnieniem warunków realizacji kształcenia w danym zawodzie określonych w podstawie programowej kształcenia w zawodach, właściwych dla kwalifikacji wyodrębnionej w tym zawodzie, w zakresie której odbywa się ten egzamin.

Na zapoznanie się z treścią zadania egzaminacyjnego zawartego w arkuszu egzaminacyjnym oraz z wyposażeniem stanowiska egzaminacyjnego Zdający ma 10 minut, których nie wlicza się do czasu trwania części praktycznej egzaminu zawodowego.

**Część praktyczna egzaminu zawodowego trwa nie krócej niż 120 minut i nie dłużej niż 240 minut. Czas trwania części praktycznej egzaminu zawodowego dla konkretnej kwalifikacji określony jest w module 3. informatora.**

### **3.3. Podstawa uznania egzaminu za zdany**

Zdający zdał egzamin zawodowy, jeżeli uzyskał:

1) z części pisemnej – co najmniej 50% punktów możliwych do uzyskania (czyli Zdający rozwiązał poprawnie minimum 20 zadań testu pisemnego),

i

2) z części praktycznej – co najmniej 75% punktów możliwych do uzyskania.

Wynik egzaminu zawodowego ustala i ogłasza komisja okręgowa. Wynik ustalony przez komisję okręgową jest ostateczny.

## **4. Postępowanie po egzaminie**

### **Zastrzeżenia do przebiegu egzaminu**

Jeżeli Zdający uzna, że w trakcie egzaminu zostały naruszone przepisy dotyczące jego przeprowadzania, może zgłosić pisemnie zastrzeżenie do dyrektora OKE w terminie 2 dni roboczych od daty egzaminu w części pisemnej lub praktycznej. Zastrzeżenie musi zawierać dokładny opis zaistniałej sytuacji będącej naruszeniem przepisów.

Dyrektor OKE rozpatruje zastrzeżenie w terminie 7 dni od daty jego otrzymania. W razie stwierdzenia naruszenia przepisów, dyrektor OKE w porozumieniu z dyrektorem Komisji Centralnej może unieważnić dany egzamin w stosunku do wszystkich Zdających albo Zdających w jednej szkole/placówce/ u pracodawcy lub w jednej sali, a także w stosunku do poszczególnych Zdających i zarządzić jego ponowne przeprowadzenie. Rozstrzygnięcie dyrektora OKE jest ostateczne. Nowy termin egzaminu ustala dyrektor OKE w porozumieniu z dyrektorem CKE.

### **Unieważnienie egzaminu**

Przewodniczący zespołu egzaminacyjnego lub zespołu nadzorującego część praktyczną egzaminu może unieważnić odpowiednią część egzaminu w przypadku:

- 1) stwierdzenia niesamodzielnego rozwiązywania zadań egzaminacyjnych przez zdającego,
- 2) wniesienia przez zdającego do sali egzaminacyjnej urządzenia telekomunikacyjnego lub materiałów i przyborów pomocniczych niewymienionych w wykazie ogłoszonym przez dyrektora CKE albo korzystania przez zdającego podczas egzaminu z urządzenia telekomunikacyjnego lub niedopuszczonych do użytku materiałów i przyborów,
- 3) zakłócania przez zdającego prawidłowego przebiegu części pisemnej lub części praktycznej egzaminu zawodowego w sposób utrudniający pracę pozostałym Zdającym.

Dyrektor OKE w porozumieniu z dyrektorem CKE może unieważnić egzamin zdającego lub Zdających i zarządzić jego ponowne przeprowadzenie w przypadku:

- 1) niemożności ustalenia wyniku egzaminu na skutek zaginięcia lub zniszczenia kart oceny, kart odpowiedzi lub odpowiedzi Zdających zapisanych i zarchiwizowanych w elektronicznym systemie przeprowadzania egzaminu,
- 2) stwierdzenia naruszenia przepisów dotyczących przeprowadzania egzaminu, na skutek zastrzeżeń zgłoszonych przez zdającego lub z urzędu, jeżeli to naruszenie mogło wpłynąć na wynik danego egzaminu.

### **Dokumenty potwierdzające zdanie egzaminu**

W przypadku, gdy Zdający zdał egzamin zawodowy, otrzymuje świadectwo potwierdzające kwalifikacje w zawodzie w zakresie jednej kwalifikacji wydane przez okręgową komisję egzaminacyjną.

Osoba, która zdała egzaminy z zakresu wszystkich kwalifikacji wyodrębnionych w danym zawodzie oraz posiada poziom wykształcenia wymagany dla danego zawodu, otrzymuje dyplom potwierdzający kwalifikacje w zawodzie. Dyplom wydaje okręgowa komisja egzaminacyjna.

### **Ponowne przystąpienie do egzaminu**

Osoby, które

- nie zdali jednej lub obu części egzaminu,
- nie przystąpiły do egzaminu w wyznaczonym terminie,
- przerwały egzamin

mogą ponownie przystąpić do egzaminu lub niezdanej części, z tym że:

- uczniowie (słuchacze) przystępują do egzaminu w kolejnych terminach w trakcie nauki oraz dwukrotnie po zakończeniu nauki na zasadach określonych dla absolwentów; przystąpienie po raz trzeci lub kolejny po zakończeniu nauki odbywa się na warunkach określonych dla egzaminu eksternistycznego,
- osoby, które rozpoczęły zdawanie egzaminu zawodowego po zakończeniu nauki (absolwenci) lub po ukończeniu kursu kwalifikacyjnego oraz osoby, które przystąpiły do egzaminu na podstawie świadectw szkolnych uzyskanych za granicą, po dwukrotnym niezdaniu tego egzaminu lub jego części zdają egzamin zawodowy lub jego część na warunkach określonych dla egzaminu eksternistycznego,
- deklarację składa się po otrzymaniu informacji o wynikach egzaminu zawodowego.

Po upływie pięciu lat od dnia, w którym Zdający przystąpił do części pisemnej egzaminu i nie zdał egzaminu lub mógł przystąpić po raz pierwszy do części pisemnej egzaminu, przystępuje do egzaminu w pełnym zakresie.

## MODUŁ 2. INFORMACJE O ZAWODZIE

### 1. Zadania zawodowe

Absolwent szkoły kształcącej w zawodzie technik przemysłu mody powinien być przygotowany do wykonywania następujących zadań zawodowych:

1. projektowania wyrobów odzieżowych;
2. obsługiwanie maszyn i urządzeń stosowanych podczas wytwarzania wyrobów odzieżowych;
3. opracowywania dokumentacji wyrobów odzieżowych;
4. wytwarzania wyrobów odzieżowych;
5. organizowania i kontrolowania procesów wytwarzania wyrobów odzieżowych;
6. prowadzenia działań związanych z marketingiem mody.

### 2. Wyodrębnienie kwalifikacji w zawodzie

Numer kwalifikacji (kolejność) w zawodzie	Symbol kwalifikacji z podstawy programowej	Nazwa kwalifikacji
K1	A.71	Projektowanie i wytwarzanie wyrobów odzieżowych
K2	A.74	Organizacja procesów wytwarzania wyrobów odzieżowych

W zawodzie technik przemysłu mody wyodrębniono 2 kwalifikacje.

### 3. Możliwości kształcenia w zawodzie

Klasyfikacja zawodów szkolnictwa zawodowego przewiduje możliwość kształcenia w zawodzie **technik przemysłu mody** w 4-letnim technikum.

Istnieje również możliwość kształcenia na kwalifikacyjnych kursach zawodowych w zakresie kwalifikacji

*A.71 Projektowanie i wytwarzanie wyrobów odzieżowych oraz w zakresie kwalifikacji*

*A.74 Organizacja procesów wytwarzania wyrobów odzieżowych.*

### 4. Wspólne kwalifikacje w zawodach

Kwalifikację A.71 wyodrębniono w zawodzie krawiec.

Kwalifikacji A.74 nie wyodrębniono w innych zawodach.

## MODUŁ 3. WYMAGANIA EGZAMINACYJNE Z PRZYKŁADAMI ZADAŃ

### Kwalifikacja K1

#### A.71. Projektowanie i wytwarzanie wyrobów odzieżowych

#### 1. Przykłady zadań do części pisemnej egzaminu dla wybranych umiejętności z kwalifikacji

##### A.71. Projektowanie i wytwarzanie wyrobów odzieżowych

#### 1.1. Projektowanie wyrobów odzieżowych

Umiejętność 1) *postępuje się projektami plastycznymi wyrobów odzieżowych;*

- rozróżnia rodzaje rysunków wyrobów odzieżowych;
- określa elementy konstrukcyjne wyrobów odzieżowych na podstawie rysunku;
- wskazuje inspiracje dla projektów wyrobów odzieżowych;
- określa techniki wykonania projektów plastycznych wyrobów odzieżowych;
- rozróżnia wyroby odzieżowe na podstawie projektów plastycznych;
- rozróżnia style w odzieży na podstawie projektów plastycznych.

#### Przykładowe zadanie 1.

Na rysunku przedstawiono

- A. żakiet w stylu Chanel.
- B. wdzianko w stylu safari.
- C. wdzianko w stylu militarnym.
- D. żakiet w stylu awangardowym.



Odpowiedź prawidłowa: **A.**

Umiejętność 2) *wykonuje pomiary krawieckie;*

- określa nazwy pomiarów krawieckich;
- stosuje pomiary krawieckie w procesie wykonywania form wyrobów odzieżowych;
- rozróżnia pomiary krawieckie na podstawie symboli i oznaczeń wymiarów ciała;
- stosuje symbole w procesie wykonywania pomiarów krawieckich;
- wskazuje pomiary krawieckie niezbędne do konstrukcji form podstawowych elementów wyrobów odzieżowych;
- określa sposoby wykonania pomiarów krawieckich.

#### Przykładowe zadanie 2.

Łuk długości pleców SyTy należy mierzyć w kierunku

- A. poziomym pomiędzy punktami tylnymi bocznymi.
- B. poziomym pomiędzy punktami ramiennymi od strony tylnej.
- C. pionowym od siódmego kręgu szyjnego do punktu tylnego talii.
- D. pionowym od punktu ramiennego do punktu rylcowego bocznego.

Odpowiedź prawidłowa: **C.**



Umiejętność 3) *dobiera materiały odzieżowe, dodatki krawieckie i zdobnicze do asortymentu odzieży;*

- rozpoznaje materiały odzieżowe w zależności od technologii wytwarzania;
- rozróżnia właściwości materiałów odzieżowych w zależności od zastosowanego surowca, technik wytwarzania i rodzaju splotu;
- dobiera materiały odzieżowe w zależności od fasonu, właściwości użytkowych i przeznaczenia wyrobu odzieżowego;
- dobiera materiały odzieżowe w zależności od rodzaju asortymentu odzieży z uwzględnieniem przeznaczenia i właściwości użytkowych;
- rozróżnia dodatki krawieckie w zależności od zastosowania w wyrobie odzieżowym;
- dobiera dodatki krawieckie w zależności od właściwości materiału odzieżowego, techniki wykonania i przeznaczenia wyrobu odzieżowego;
- dobiera rodzaje zdobień do wyrobu odzieżowego;
- wskazuje sposoby zdobienia wyrobów odzieżowych.

**Przykładowe zadanie 3.**

Którą tkaninę należy użyć do uszycia letniej, przewiewnej sukienki dziewczęcej?

- A. Taftę.
- B. Welur.
- C. Kaszmir.
- D. Etaminę.

Odpowiedź prawidłowa: **D.**

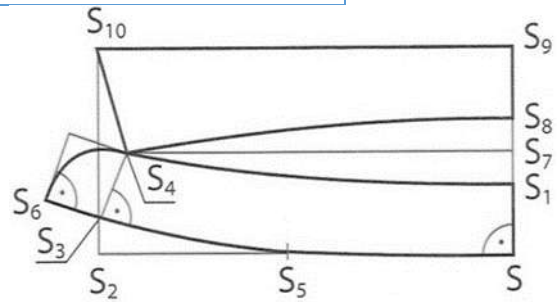
Umiejętność 4) *stosuje zasady konstrukcji i modelowania form wyrobów odzieżowych;*

- określa zasady konstrukcji form podstawowych wyrobów odzieżowych;
- określa metody modelowania form podstawowych wyrobów odzieżowych;
- wskazuje sposób konstrukcji i modelowania form podstawowych wyrobów odzieżowych;
- określa fason wyrobów odzieżowych na podstawie przedstawionego sposobu modelowania form;
- stosuje zasady dotyczące obliczania podstawowych odcinków konstrukcyjnych;
- wskazuje sposób modelowania różnych fasonów bluzek damskich poprzez przeniesienie konstrukcyjnej zaszewki piersiowej w dowolnie wybrane miejsce na liniach konturowych formy przodu, na podstawie opisu/rysunku;
- wskazuje sposób modelowania różnych fasonów spódnic poprzez przeniesienie konstrukcyjnej zaszewki w dowolnie wybrane miejsce na liniach konturowych formy przodu, na podstawie opisu/rysunku.

**Przykładowe zadanie 4.**

Na rysunku przedstawiono konstrukcję kołnierza

- A. szalowego.
- B. wykładanego.
- C. koszulowego krojonego ze stójką.
- D. koszulowego wszywanego do stójki.



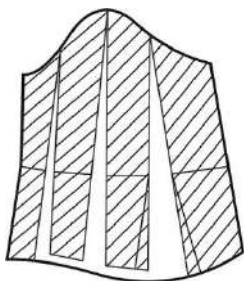
Odpowiedź prawidłowa: **D.**

**Umiejętność 5) wykonuje modelowanie form wyrobów odzieżowych;**

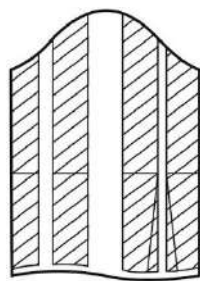
- określa sposoby modelowania form wyrobów odzieżowych;
- rozpoznaje modelowanie konstrukcyjne form wyrobu odzieżowego dla określonej sylwetki;
- rozróżnia formy podstawowe wyrobów odzieżowych na podstawie rysunku/opisu;
- wskazuje rodzaj modelowania form wyrobów odzieżowych w zależności od projektu, na podstawie opisu/rysunku;
- wykonuje modelowanie form wyrobów odzieżowych w zależności od projektu, na podstawie opisu/rysunku.

**Przykładowe zadanie 5.**

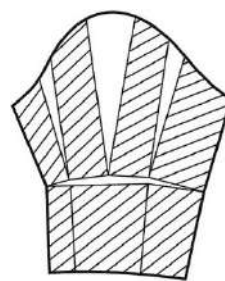
Który sposób modelowania należy zastosować w celu otrzymania form rękawa długiego z bufką, zwężonego dołem?



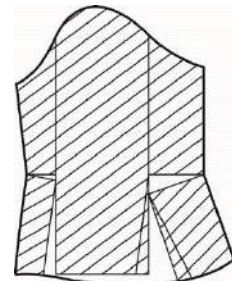
A.



B.



C.



D.

Odpowiedź prawidłowa: **C.**

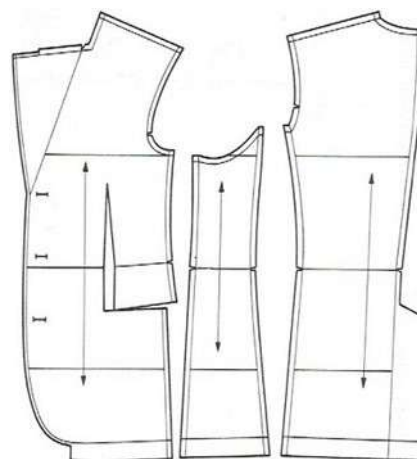
**Umiejętność 6) przygotowuje szablony wyrobów odzieżowych;**

- określa cechy szablonów odzieżowych;
- rozpoznaje rodzaje szablonów odzieżowych;
- wskazuje zastosowanie szablonów odzieżowych;
- rozróżnia metody stopniowania szablonów wyrobów odzieżowych;
- określa wartości stopni elementarnych dla podstawowych węzłów konstrukcyjnych przy stopniowaniu wyrobów odzieżowych;
- wskazuje elementy oznaczenia/opisu szablonów odzieżowych;
- przygotowuje szablony wyrobów odzieżowych na podstawie form.

**Przykładowe zadanie 6.**

Jakich elementów opisu **nie oznaczono**, na szablonach marynarki męskiej przedstawionych na rysunku?

- A. Nitki osnowy, punktów montażowych, nazwy elementu wyrobu i numeru.
- B. Szerokości szwów i podwinięć, oznaczenia krawędzi narażonych na uszkodzenie.
- C. Punktów montażowych, nazwy i wielkości wyrobu, nitki osnowy.
- D. Nazwy, numeru elementu i wielkości wyrobu, oznaczenia krawędzi narażonych na uszkodzenie.



Odpowiedź prawidłowa: **D.**

**Umiejętność 7) projektuje układy szablonów zgodnie z zasadami;**

- wskazuje zasady projektowania układów szablonów;
- projektuje układy szablonów wyrobów odzieżowych w zależności od rodzaju materiału odzieżowego;
- projektuje układy szablonów w zależności od asortymentu i fasonu wyrobów odzieżowych;
- rozpoznaje układy szablonów na podstawie rysunku układu;
- rozróżnia układy szablonów w zależności od asortymentu i fasonu wyrobów odzieżowych;
- rozróżnia układy szablonów w zależności od rodzaju materiału odzieżowego i liczby rozmiarów;
- wskazuje układy szablonów wyrobów odzieżowych na podstawie opisu;
- projektuje układy szablonów w zależności od rodzaju materiału odzieżowego, asortymentu, fasonu i liczby rozmiarów wyrobu odzieżowego.

**Przykładowe zadanie 7.**

Który układ szablonów należy zastosować do przygotowania wykrojów zimowego płaszcza damskiego z lodenu, w trzech rozmiarach?

- A. Dwukierunkowy, łączony.
- B. Jednokierunkowy, łączony.
- C. Dwukierunkowy, pojedynczy.
- D. Jednokierunkowy, pojedynczy.

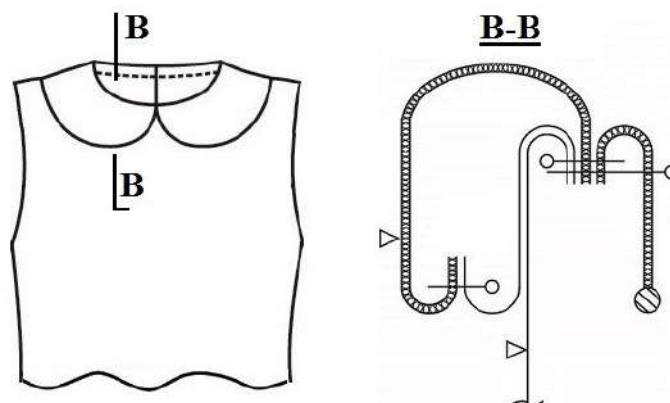
Odpowiedź prawidłowa: **B.**

Umiejętność 8) *planuje operacje technologiczne związane z wykonywaniem wyrobów odzieżowych;*

- rozróżnia czynności wchodzące w skład operacji technologicznych, związanych z wykonaniem wyrobów odzieżowych;
- wskazuje czynności związane z wykonaniem elementów wyrobów odzieżowych na podstawie rysunku instruktażowego;
- planuje operacje technologiczne, w kolejności ich występowania, związane z wykonaniem wyrobów odzieżowych, przedstawionych na rysunku lub na podstawie opisu;
- określa operację technologiczną na podstawie rysunku instruktażowego przedstawiającego sposób jej wykonania;
- odczytuje z rysunków instruktażowych czynności technologiczne, związane z wykonaniem węzłów technologicznych w wyrobie odzieżowym;
- określa kolejność czynności związanych z wykonaniem operacji technologicznych występujących w etapach wytwarzania wyrobu odzieżowego na podstawie rysunku instruktażowego, wykonawczego.

**Przykładowe zadanie 8.**

Wskaż właściwą kolejność czynności, które należy wykonać przy wszyciu do pokroju szyi kołnierza leżącego typu „be-be”.



- Zszyć elementy kołnierza, podkleić kołnierz wierzchni i obsadzenie, wszyć kołnierz do podkroju szyi, przyszyć obsadzenie do kołnierza.
- Zszyć i podkleić elementy kołnierza, podkleić obsadzenie, przyszyć obsadzenie do kołnierza, wszyć kołnierz do podkroju szyi.
- Podkleić kołnierz spodni i obsadzenie, wszyć kołnierz wraz z obsadzeniem do podkroju szyi, zszyć elementy kołnierza, przestębnować szew.
- Podkleić kołnierz wierzchni i obsadzenie, zszyć elementy kołnierza, wszyć kołnierz do podkroju szyi wraz z obsadzeniem, przestębnować szew.

Odpowiedź prawidłowa: **D**.

**Umiejętność 9) dobiera rodzaje ściegów i szwów do określonych operacji technologicznych;**

- rozpoznaje rodzaje ściegów na podstawie rysunku;
- rozróżnia rodzaje ściegów na podstawie ich zastosowania;
- dobiera ściegi maszynowe do określonych operacji technologicznych;
- dobiera ściegi maszynowe w zależności od zastosowanych materiałów odzieżowych;
- dobiera rodzaje szwów do określonych operacji technologicznych;
- rozróżnia rodzaje szwów na podstawie rysunku instruktażowego;
- dobiera rodzaje szwów w zależności od zastosowanych materiałów odzieżowych;
- rozpoznaje szwy stosowane w procesie konfekcjonowania wyrobów odzieżowych;
- wskazuje operacje technologiczne, w których należy zastosować określone ściegi i szwy maszynowe.

**Przykładowe zadanie 9.**

Do łączenia elementów bluzki damskiej wykonanej z szyfonu zastosowano, zgodnie z przedstawionym rysunkiem przekroju, szew

- A. francuski.
- B. nakładany.
- C. bieliźniany.
- D. wpuszczany.



Odpowiedź prawidłowa: **A.**

**Umiejętność 10) dobiera sposoby wykończania i uszlachetniania wyrobów odzieżowych;**

- rozróżnia rodzaje wykończania materiałów odzieżowych w zależności od rodzaju surowca i przeznaczenia;
- określa sposób przeprowadzania procesów wykończalniczych materiałów odzieżowych z uwzględnieniem ich składu surowcowego i przeznaczenia;
- rozróżnia rodzaje apretur i cel ich stosowania;
- dobiera apreturę, którą należy zastosować w celu nadania wyrobom/materiałom odzieżowym określonych właściwości;
- określa sposoby uszlachetniania materiałów odzieżowych w zależności od rodzaju surowca i przeznaczenia.

**Przykładowe zadanie 10.**

Jakie wykończenie powinna mieć dzianina syntetyczna z której wykonano bluzkę damską?

- A. usztywniające.
- B. wodoodporne.
- C. przeciwgniotliwe.
- D. antyelektrostatyczne.

Odpowiedź prawidłowa: **D.**

## 1.2. Wytwarzanie wyrobów odzieżowych

Umiejętność 1) *postępuje się dokumentacją wyrobów odzieżowych;*

- rozróżnia rodzaje dokumentacji procesu produkcyjnego;
- określa znaczenie dokumentacji w procesie produkcji odzieży;
- określa etapy wytwarzania dokumentacji wyrobów odzieżowych;
- rozpoznaje elementy składowe dokumentacji organizacyjnej na podstawie opisu;
- stosuje informacje zawarte w dokumentacji procesu produkcyjnego wyrobów odzieżowych;
- rozpoznaje elementy składowe dokumentacji technicznej na podstawie opisu;
- wskazuje dokument procesu produkcyjnego na podstawie opisu jego zawartości.

### Przykładowe zadanie 11.

Która część dokumentacji technicznej zawiera wykaz norm i przepisów związanych z kontrolą jakości, przechowywaniem i konserwacją wyrobów odzieżowych?

- A. Dane ogólne.
- B. Tabela wymiarów.
- C. Wymagania techniczne.
- D. Opis obróbki technologicznej.

Odpowiedź prawidłowa: **C**.

Umiejętność 2) *oblicza zużycie materiałów odzieżowych i dodatków krawieckich;*

- określa cele przygotowania normy zużycia materiałów odzieżowych i dodatków krawieckich w produkcji konfekcyjnej;
- stosuje zasady normowania zużycia materiałów odzieżowych stosowane w produkcji miarowej i konfekcyjnej;
- oblicza zużycie materiałów odzieżowych w zależności od szerokości i właściwości materiału, fasonu i rozmiaru wyrobu odzieżowego;
- stosuje zasady normowania zużycia dodatków krawieckich w zależności od asortymentu;
- określa zużycie dodatków krawieckich;
- stosuje zasady normowania zużycia materiałów odzieżowych w zależności od szerokości materiału i fasonu.

### Przykładowe zadanie 12.

Obliczając zużycie tkaniny wełnianej o szerokości 1,50 m na kostium damski o fasonie przedstawionym na rysunku, należy uwzględnić:

- A. długość zakietu, długość rękawa, długość spódnicy.
- B. 2x długość zakietu, długość rękawa, długość spódnicy.
- C. długość zakietu, 2x długość rękawa, długość spódnicy.
- D. 2x długość zakietu, długość rękawa, 2x długość spódnicy.

Odpowiedź prawidłowa: **A**.



**Umiejętność 3) dokonuje rozkroju materiałów odzieżowych;**

- rozpoznaje techniki rozkroju materiałów odzieżowych;
- dobiera technikę rozkroju materiałów odzieżowych;
- określa urządzenia krojce w zależności od rodzaju i wysokości nakładu;
- określa maszyny krojce do rozkroju materiałów odzieżowych;
- rozróżnia maszyny i urządzenia krojce;
- wskazuje zastosowanie maszyn i urządzeń krojczych;
- wskazuje urządzenia krojce w zależności od techniki rozkroju materiałów odzieżowych.

**Przykładowe zadanie 13.**

Do rozkroju na sekcje nakładu o wysokości 240 mm należy użyć krajarki z nożem

- A. okrągłym.
- B. pionowym.
- C. taśmowym.
- D. wielokątnym.

Odpowiedź prawidłowa: **B.**

**Umiejętność 4) dobiera maszyny i urządzenia do wykonywania określonych wyrobów odzieżowych;**

- rozpoznaje maszyny szwalnicze na podstawie budowy;
- rozróżnia maszyny szwalnicze na podstawie tworzonego ściegu;
- wskazuje zastosowanie maszyn szwalniczych;
- dobiera maszyny szwalnicze do wykonania określonych operacji technologicznych na podstawie opisu/rysunku instruktażowego;
- określa zastosowanie maszyn specjalnych;
- rozróżnia maszyny specjalne na podstawie opisu ich zastosowania;
- dobiera maszyny specjalne do wykonania określonych wyrobów odzieżowych;
- dobiera maszyny i urządzenia stosowane w poszczególnych etapach wykonywania określonych wyrobów odzieżowych;
- dobiera maszyny specjalne do określonej operacji technologicznej.

**Przykładowe zadanie 14.**

Którą maszynę należy zastosować do zamocowania podtrzymywaczy i kieszeni w spodniach sportowych?

- A. Pikówkę.
- B. Ryglówkę.
- C. Renderówkę.
- D. Fastrygówkę.

Odpowiedź prawidłowa: **B.**

Umiejętność 5) *dobiera oprzyrządowanie maszyn szwalniczych;*

- określa zastosowanie stoppek i przyrządów pomocniczych;
- dobiera przyrząd pomocniczy do wykonania określonej operacji technologicznej na podstawie opisu/rysunku;
- rozpoznaje przyrządy do szycia określonych szwów na podstawie rysunku/opisu;
- rozróżnia rodzaje przyrządów pomocniczych na podstawie ich zastosowania.

**Przykładowe zadanie 15.**

Określ zastosowanie przedstawionej na rysunku stopki.

- A. Obrębianie brzegu materiału.
- B. Szycie szwów zakładkowych.
- C. Naszywanie sutaszu i tasiemek.
- D. Wszywanie zamków błyskawicznych.



Odpowiedź prawidłowa: **D.**

Umiejętność 6) *obsługuje maszyny szwalnicze;*

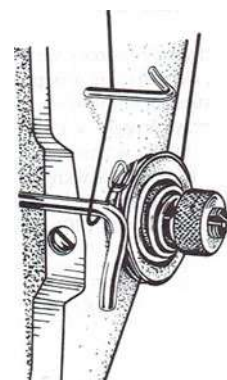
- rozróżnia podstawowe mechanizmy maszyny szwalniczej;
- określa sposób regulowania podstawowych mechanizmów maszyn szwalniczych;
- rozpoznaje nieprawidłowy ścieg maszyn szwalniczych;
- reguluje nieprawidłowy ścieg maszynowy;
- dobiera igły i nici uwzględniając rodzaj materiału odzieżowego i zakres wykonywanych prac;
- wskazuje sposób nawlekania nitki górnej i nitki dolnej;
- wskazuje sposób regulowania naprężenia nitki górnej i nitki dolnej;
- rozróżnia rodzaje igieł maszynowych w zależności od zastosowania;
- określa zadania podstawowych mechanizmów maszyn szwalniczych.

**Przykładowe zadanie 16.**

Przedstawiony na rysunku mechanizm maszyny szwalniczej służy do regulacji

- A. siły docisku stopki.
- B. położenia igielnicy.
- C. naprężenia nitki górnej.
- D. długości i szerokości ściegu.

Odpowiedź prawidłowa: **C.**





**Umiejętność 7) rozpoznaje nieprawidłowości w działaniu mechanizmów maszyn szwalniczych;**

- rozpoznaje usterki w działaniu mechanizmów maszyn szwalniczych;
- określa sposób usunięcia usterki w pracy maszyny szwalniczej;
- rozpoznaje błędy występujące podczas szycia na maszynach szwalniczych;
- wskazuje przyczyny występowania błędów podczas szycia na maszynach szwalniczych;
- określa sposób usunięcia błędu występującego podczas szycia na maszynach szwalniczych;
- wskazuje przyczyny występowania nieprawidłowości w działaniu mechanizmów maszyn szwalniczych.

**Przykładowe zadanie 17.**

Przyczyną zrywania się nitki dolnej podczas szycia, jest niewłaściwe

- A. zamocowanie igły w uchwycie.
- B. nawinięcie nici na szpuleczkę bębena.
- C. prowadzenie nici górnej ze szpulki do uszka igły.
- D. położenie mechanizmu chwytacza względem igły.

Odpowiedź prawidłowa: **B.**

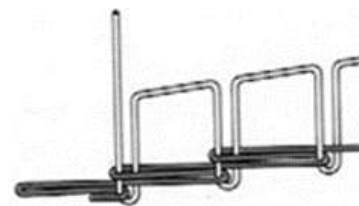
**Umiejętność 8) łączy elementy wyrobów odzieżowych;**

- określa przeznaczenie ściągów i szwów maszynowych w zależności od ich budowy i właściwości;
- wskazuje zastosowanie ściągów i szwów maszynowych w procesie łączenia elementów wyrobów odzieżowych w zależności właściwości zastosowanych materiałów odzieżowych i rodzaju obróbki technologicznej;
- wskazuje zastosowanie ściągów i szwów maszynowych w procesie łączenia elementów wyrobów odzieżowych w zależności od rodzaju asortymentu wyrobów;
- rozpoznaje techniki łączenia elementów wyrobów odzieżowych na podstawie zapisu graficznego;
- określa operacje technologiczne występujące w procesie łączenia elementów wyrobów odzieżowych na podstawie rysunków instruktażowych, schematów graficznych;
- dobiera technikę łączenia i klejenia elementów wyrobów odzieżowych;
- rozróżnia techniki klejenia elementów wyrobów odzieżowych;
- określa sposoby łączenia elementów wyrobów odzieżowych na podstawie rysunków instruktażowych oraz opisów;
- określa sposoby łączenia elementów wyrobów odzieżowych na podstawie rysunków przekrojów węzłów technologicznych;
- wskazuje sposoby łączenia elementów wyrobów odzieżowych w zależności od właściwości zastosowanych materiałów odzieżowych i rodzaju technologii;
- wykonuje rysunki instruktażowe i przekrojów węzłów technologicznych dla wyrobów odzieżowych różnych asortymentów.

**Przykładowe zadanie 18.**

Przedstawiony na rysunku ścieg, stosowany do konfekcjonowania bluzek dziewczęcych wykonanych z elastycznego materiału, to ścieg

- A. stębnowy dwuigłowy trzynitkowy.
- B. stębnowy prosty jednoigłowy dwunitkowy.
- C. łańcuszkowy prosty jednoigłowy dwunitkowy.
- D. łańcuszkowy obrzucający jednoigłowy dwunitkowy.



Odpowiedź prawidłowa: **C.**

**Umiejętność 9) wykonuje czynności związane z wykończaniem i uszlachetnianiem wyrobów odzieżowych;**

- wskazuje cele wykończania wyrobów odzieżowych;
- wskazuje sposób wykończania wyrobów odzieżowych w zależności od rodzaju surowca i przeznaczenia;
- wskazuje apreturę, którą zastosowano materiałów odzieżowych w celu nadania wyrobom odzieżowym określonych właściwości;
- wskazuje maszyny i urządzenia stosowane w procesie wykończania wyrobów odzieżowych;
- wskazuje czynności, które należy wykonać w procesie konserwacji związane z zachowaniem właściwości nadanych wyrobom odzieżowym w procesach wykończania i uszlachetniania zastosowanych materiałów odzieżowych;
- określa kierunki rozwoju w zakresie technologii wykończania i uszlachetniania wyrobów odzieżowych;
- wskazuje przykłady innowacyjnych form uszlachetniania gotowych wyrobów odzieżowych.

**Przykładowe zadanie 19.**

W procesie wykończania wyrobów odzieżowych na górną część ciała wykonuje się, między innymi, operacje:

- A. podklejenie kołnierza, wszycie kołnierza, zaprasowanie szwów.
- B. wykończenie krawędzi elementów, połączenie elementów, prasowanie.
- C. zszycie przodów z tyłem wyrobu, wszycie rękawów, wykonanie zamocowań.
- D. przyszywanie guzików, wykonanie dziurek, oczyszczenie wyrobu z nitki i fastryg.

Odpowiedź prawidłowa: **D.**

Umiejętność 10) stosuje obróbkę parowo-cieplną materiałów i wyrobów odzieżowych;

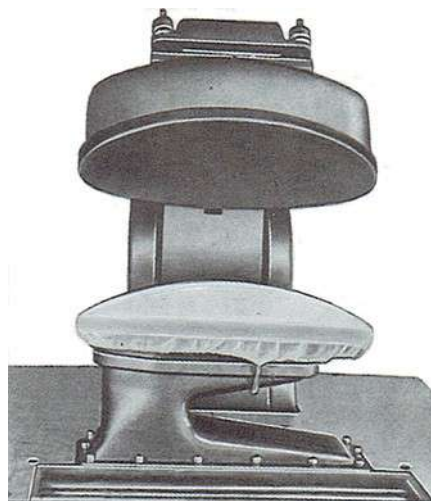
- dobiera temperaturę prasowania wyrobów odzieżowych w zależności od rodzaju surowca;
- wskazuje technikę prasowania wyrobów odzieżowych w zależności od rodzaju materiału odzieżowego;
- dobiera technikę prasowania w określonym etapie procesu produkcyjnego wyrobu odzieżowego;
- dobiera operację obróbki parowo-cieplnej w określonym etapie wytwarzania wyrobu odzieżowego;
- rozróżnia operacje obróbki parowo-cieplnej;
- stosuje symbole graficzne do oznaczenia temperatury prasowania w zależności od surowca;
- rozróżnia maszyny i urządzenia prasownicze;
- wskazuje zastosowanie maszyn i urządzeń prasowniczych do określonej obróbki parowo-cieplnej na podstawie rysunku.

**Przykładowe zadanie 20.**

Rysunek przedstawia prasę, którą stosuje się do

- A. prasowania górnej części spodni.
- B. prasowania mankietów w koszulach.
- C. formowania przodu marynarki męskiej.
- D. formowania końcowego płaszcza damskiego.

Odpowiedź prawidłowa: **A.**



**Umiejętność 11) określa zakres prac związanych z przeróbką lub naprawą wyrobów odzieżowych;**

- wskazuje sposób wykonania przeróbki lub naprawy wyrobów odzieżowych;
- określa zakres prac związanych z naprawą wyrobu odzieżowego;
- rozpoznaje rodzaje błędów występujących w wyrobach odzieżowych;
- wskazuje przyczyny powstawania błędów w wyrobach odzieżowych;
- dobiera sposób usunięcia błędów występujących w wyrobach odzieżowych;
- określa zakres prac związanych z przeróbką wyrobów odzieżowych na podstawie opisu i rysunku.

**Przykładowe zadanie 21.**

W celu usunięcia błędu, który powstał w procesie przeróbki przedstawionej na rysunku bluzki damskiej, należy wypruć kołnierz oraz

- A. pogłębić i poszerzyć podkrój szyi, wszyć nowy, odpowiednio dłuższy kołnierz.
- B. skrócić tyły na linii talii, pogłębić podkrój w okolicy szwów bocznych, wszyć ponownie kołnierz.
- C. pogłębić podkrój pachy, zwęzić tyły na linii środka, skrócić kołnierz i wszyć.
- D. wydłużyć zaszewki barkowe, poszerzyć podkrój szyi, wszyć ponownie kołnierz.



Odpowiedź prawidłowa: **A.**

**Umiejętność 12) oblicza koszty wykonania wyrobów odzieżowych;**

- sporządza kalkulację kosztów bezpośrednich wykonania wyrobów odzieżowych;
- sporządza kalkulację kosztów bezpośrednich i pośrednich z uwzględnieniem podatku VAT związanych z wykonaniem wyrobów odzieżowych;
- oblicza cenę wykonanej usługi na podstawie dokumentacji zakładu;
- oblicza koszty materiału niezbędnego do wykonania usługi uszycia wyrobu odzieżowego;
- oblicza koszty konfekcjonowania wyrobów odzieżowych;
- oblicza koszty materiałowe do zrealizowania zamówienia na konfekcyjne wykonanie określonej liczby wyrobów odzieżowych.

**Przykładowe zadanie 22.**

Oblicz koszt materiału niezbędnego do wykonania zamówienia 150 par spodni damskich, jeżeli norma zużycia materiału na 1 parę wynosi 1,1 m, a cena 1 mb 40,00 zł?

- A. 4 000,00 zł
- B. 4 400,00 zł
- C. 6 000,00 zł
- D. 6 600,00 zł

Odpowiedź prawidłowa: **D.**

**Umiejętność 13) ocenia jakość wykonanych wyrobów odzieżowych;**

- określa rodzaje i metody kontroli jakości stosowane w poszczególnych etapach wytwarzania wyrobów odzieżowych miarowych i konfekcyjnych;
- określa zadania kontroli jakości w poszczególnych etapach produkcji wyrobów odzieżowych;
- określa rodzaj kontroli jakości na podstawie opisu określonych czynności;
- wskazuje czynności związane z kontrolą jakości gotowych wyrobów odzieżowych;
- określa warunki przeprowadzania kontroli jakości wyrobów odzieżowych;
- określa rodzaje błędów występujących w gotowych wyrobach odzieżowych;
- rozróżnia błędy konfekcyjne i surowcowe występujące w wyrobach odzieżowych;
- określa zakres kontroli jakości w poszczególnych etapach wytwarzania odzieży.

**Przykładowe zadanie 23.**

Ocena jakości gotowego wyrobu odzieżowego (kontrola ostateczna) obejmuje głównie sprawdzenie

- A. zgodności wykonania wykrojów z szablonami wzorcowymi.
- B. właściwości użytkowych materiałów odzieżowych zastosowanych w wyrobie.
- C. normy zużycia materiałów i dodatków krawieckich zastosowanych w wyrobie.
- D. zgodności wykonania wyrobu z dokumentacją techniczną i zatwierdzonym modelem.

Odpowiedź prawidłowa: **D**.

## 2. Przykład zadania do części praktycznej egzaminu dla wybranych umiejętności z kwalifikacji A.71. Projektowanie i wytwarzanie wyrobów odzieżowych

Pracownia projektowania i wytwarzania odzieży opracowała projekt damskiej sukienki letniej z tkaniny gładkiej bawełnianej. Do prezentacji projektu wybrała rysunek modelowy, który przedstawiono w zadaniu. Zainteresowany projektem wykonawca wykona model wzorcowy sukni. Pracownia zakupi tkaninę.

Oblicz normę zużycia gładkiej tkaniny bawełnianej o szerokości 1,5 m przeznaczonej do uszycia modelu wzorcowego sukienki damskiej, którą zakupi pracownia.

Obliczenia z opisem i wyniki zapisz w tabeli 1. Obliczenia wykonaj dla wymiarów krawieckich podanych w tej tabeli.

Uszyj sukienkę damską przedstawioną na rysunku modelowym, bez rękawów. Wykorzystaj przygotowane na stanowisku egzaminacyjnym wykroje przodu i tyłu sukienki, obłożenia dekoltu i zamek błyskawiczny. Rysunki instruktażowe i opis parametrów szycia są zamieszczone w zadaniu.

Po zakończeniu prac obetnij zbędne nici, wyprasuj sukienkę.

Uszytą sukienkę pozostaw na stanowisku egzaminacyjnym do oceny.

Przed rozpoczęciem szycia:

- sprawdź stan maszyn i urządzeń znajdujących się na stanowisku pracy,
- dobierz temperaturę prasowania do rodzaju materiału i ustaw na żelazku,
- wykonaj próbne przeszycie na maszynie.

Pracuj w odzieży roboczej, podczas wykonywania prac przestrzegaj instrukcji korzystania z maszyn i urządzeń znajdujących się na stanowisku.

Po wykonaniu zadania uporządkuj stanowisko pracy, posegreguj odpady.

**Czas przeznaczony na wykonanie zadania wynosi 180 minut.**

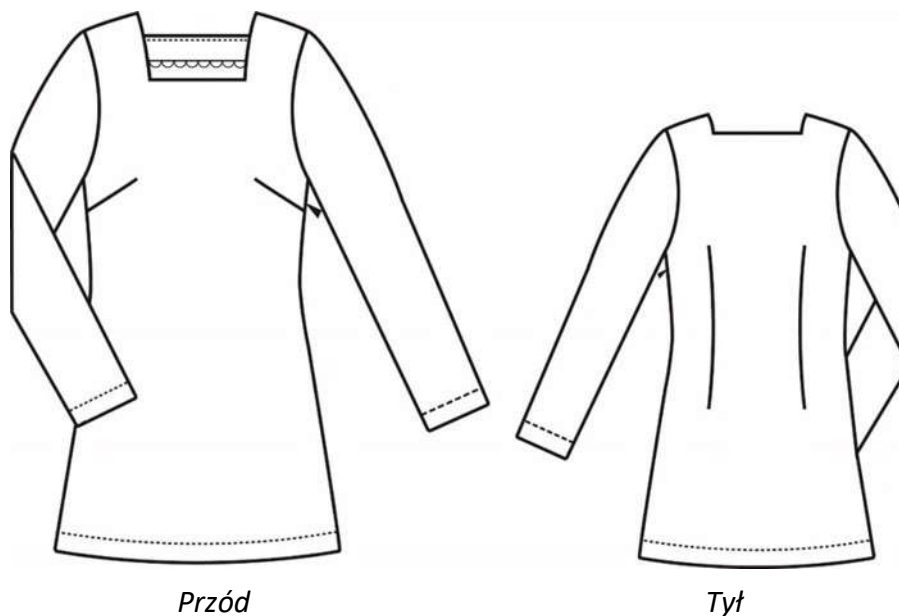
**Ocenie podlegać będą 2 rezultaty:**

- obliczona norma zużycia tkaniny zasadniczej,
- uszyta sukienka

oraz

przebieg szycia sukienki damskiej.

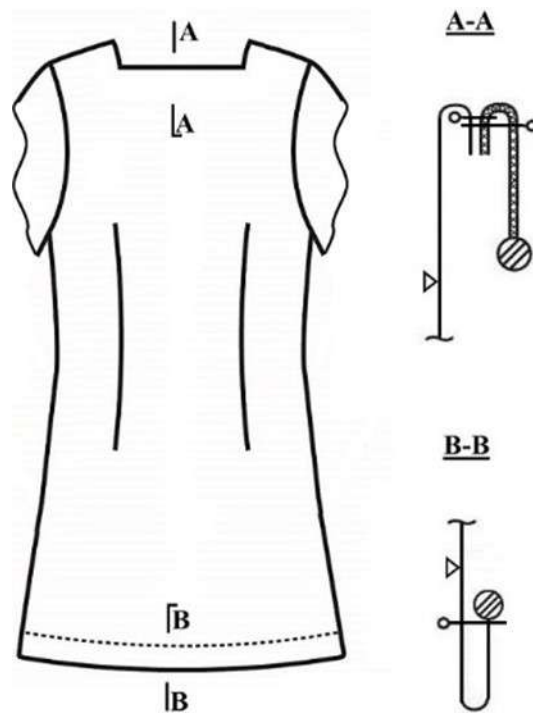
**Rysunek modelowy sukienki damskiej**



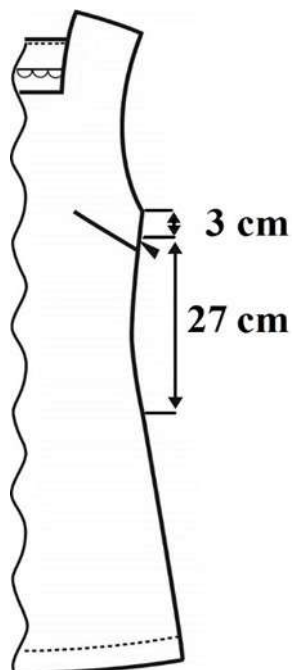
**Tabela 1. Norma zużycia tkaniny zasadniczej**

Wymiary krawieckie	Obliczenia normy zużycia tkaniny zasadniczej
opx – 84,0 cm ot – 66,0 cm obt – 90,0 cm RvNv – 58,0 cm długość sukienki – 82,0 cm	

1. Rysunek instruktażowy – odszycie dekoltu i wykończenie linii dołu sukienki



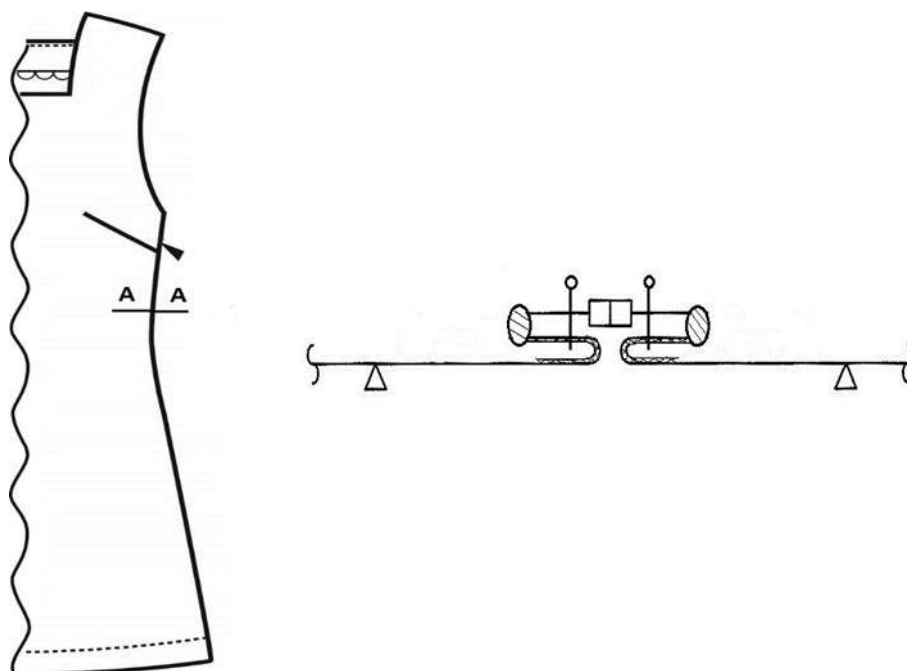
2. Rysunek instruktażowy – zszywanie szwu lewego boku sukienki z pozostawieniem otworu na zamek





### 3. Rysunek instruktażowy – wszycie zamka błyskawicznego do sukienki

A - A



#### Parametry szycia

Krawędzie wykrojów obrzuć na overlocku;

Szerokość szwów barkowych i bocznych **1 cm ( $\pm 0,2$  cm)**, szwy równe na całej długości;

Szerokość obrębu na linii dołu sukienki **3 cm**;

Odległość przszycia od krawędzi dołu sukienki **2,5 cm ( $\pm 0,2$  cm)**.

#### **Kryteria oceniania wykonania zadania praktycznego będą uwzględniać**

- jakość wykonanych zaszewek (jednakowa długość, symetryczne ułożenie);
- poprawność wykonania zaszewek;
- zgodność wykonanych połączeń elementów sukienki z rysunkami instruktażowymi;
- poprawność zabezpieczenia dołu sukienki zgodnie z rysunkiem instruktażowym;
- jakość obróbki wykończeniowej sukienki (obcięcie nitek, wyprasowanie sukienki);
- poprawność obliczenia normy zużycia tkaniny zasadniczej;
- dobór maszyn, narzędzi i urządzeń oraz oprzyrządowania do wykonywanych czynności szycia sukienki;
- dobór dodatków krawieckich;
- jakość połączeń nitkowych.

## Umiejętności sprawdzane zadaniem praktycznym

### 1. Projektowanie wyrobów odzieżowych.

- 1) posługuje się projektami plastycznymi wyrobów odzieżowych;
- 2) planuje operacje technologiczne związane z wykonywaniem wyrobów odzieżowych;
- 3) dobiera rodzaje ściągów i szwów do określonych operacji technologicznych.

### 2. Wykonywanie wyrobów odzieżowych.

- 1) posługuje się dokumentacją wyrobów odzieżowych;
- 2) oblicza zużycie materiałów odzieżowych i dodatków krawieckich;
- 3) dobiera maszyny i urządzenia do wykonywania określonych wyrobów odzieżowych;
- 4) dobiera oprzyrządowanie maszyn szwalniczych;
- 5) obsługuje maszyny szwalnicze;
- 6) rozpoznaje nieprawidłowości w działaniu mechanizmów maszyn szwalniczych;
- 7) łączy elementy wyrobów odzieżowych;
- 8) stosuje obróbkę parowo-cieplną materiałów i wyrobów odzieżowych;
- 9) ocenia jakość wykonanych wyrobów odzieżowych.

## Inne zadania praktyczne z zakresu kwalifikacji A.71. Projektowanie i wytwarzanie wyrobów odzieżowych, mogą dotyczyć:

- wykonania modelowania form wyrobów odzieżowych;
- przygotowania szablonów wyrobów odzieżowych;
- wykonania prac związanych z przeróbką lub naprawą wyrobów odzieżowych;
- obliczania kosztów wykonania wyrobów odzieżowych.

## Kwalifikacja K2

### A.74. Organizacja procesów wytwarzania wyrobów odzieżowych

#### 1. Przykłady zadań do części pisemnej egzaminu dla wybranych umiejętności z kwalifikacji A.74. Organizacja procesów wytwarzania wyrobów odzieżowych

##### 1.1. Organizowanie procesów wytwarzania wyrobów odzieżowych

###### Umiejętność 1) *uwzględnia aktualne trendy mody w procesie projektowania wyrobów odzieżowych;*

- wskazuje źródła informacji o nowych trendach (tendencjach) mody;
- określa wyznaczniki mody i powiązania między nimi;
- rozróżnia linie mody w ubiorach na podstawie opisu/rysunku;
- rozróżnia style (żurnalowe) w ubiorach i ich odmiany w zależności od źródła inspiracji;
- rozpoznaje trendy mody w projektach wyrobów odzieżowych;
- projektuje wyroby odzieżowe z uwzględnieniem trendów mody;
- wskazuje sposoby przedstawiania cech charakterystycznych dla trendów modowych w projektach wyrobów odzieżowych.

#### Przykładowe zadanie 1.

Najczęściej trend mody przedstawiany jest w projektach odzieży przez zastosowanie, między innymi

- A. materiałów z motywami ludowymi, dowolnych detali i akcesoriów.
- B. asymetrii w fasonie, zdobień płaskich, detali inspirowanych sztuką.
- C. dowolnych linii ubiorów i cięć konstrukcyjnych, modnych dodatków.
- D. nowych (modnych) linii, kolorów, fasonów, detali i wzorów na materiale.

Odpowiedź prawidłowa **D**.

**Umiejętność 2) sporządza dokumentację wyrobów odzieżowych;**

- rozróżnia rodzaje dokumentacji stosowanej w procesie produkcji/wytwarzania wyrobów odzieżowych;
- rozróżnia dokumenty wchodzące w skład dokumentacji technicznej;
- sporządza dokumenty wchodzące w skład dokumentacji technicznej dla określonego wyrobu odzieżowego;
- rozróżnia dokumenty wchodzące w skład dokumentacji organizacyjno-produkcyjnej;
- sporządza dokumenty wchodzące w skład dokumentacji organizacyjno-produkcyjnej dla określonego wyrobu odzieżowego;
- sporządza dokumentację niezbędną do wytwarzania konfekcyjnego i miarowego wyrobu odzieżowego.

**Przykładowe zadanie 2.**

Jakie informacje są zawarte w dokumencie „Chronologiczne zestawienie zabiegów”?

- A. Zestawienie wszystkich zabiegów niezbędnych do wykonania wyrobu odzieżowego w układzie chronologicznym.
- B. Opis obróbki technologicznej wyrobu odzieżowego z podziałem na fazy technologiczne.
- C. Zestawienie konstrukcyjnych części składowych wyrobu odzieżowego.
- D. Plan rozmieszczenia i wyposażenia stanowisk pracy.

Odpowiedź prawidłowa **A**.

**Umiejętność 3) ocenia jakość materiałów odzieżowych przed rozkrojem;**

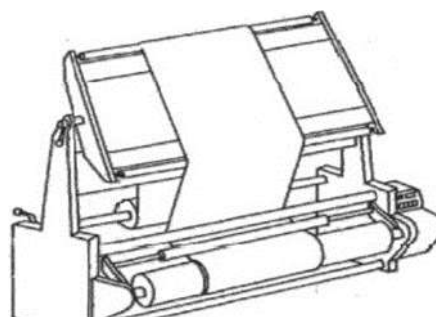
- rozróżnia prace związane z przygotowaniem materiałów odzieżowych do produkcji;
- stosuje metody sprawdzania materiałów odzieżowych pod względem jakości i ilości przed rozkrojem;
- stosuje metody sprawdzania właściwości użytkowych materiałów odzieżowych przed rozkrojem.

**Przykładowe zadanie 3.**

Na rysunku przedstawiono specjalną maszynę stosowaną w procesie przygotowania do produkcji odzieży, za pomocą której materiały odzieżowe

- A. nawija na bele.
- B. układa się w warstwy.
- C. przegląda się w celu kontroli jakości.
- D. przesuwają się w kierunku krajarki taśmowej.

Odpowiedź prawidłowa **C**.



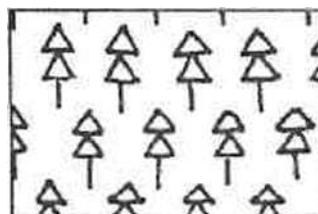
Umiejętność 4) przygotowuje układy kroju z wykorzystaniem programów komputerowych;

- określa metody tworzenia układu kroju z wykorzystaniem oprogramowania komputerowego;
- przygotowuje układy szablonów z wykorzystaniem oprogramowania komputerowego;
- stosuje metody wykonywania rysunków układów szablonów na materiale.

**Przykładowe zadanie 4.**

Który układ szablonów należy przygotować dla bluzki damskiej w rozmiarze 164/96/104 wykonanej z tkaniny o wzorze przedstawionym na rysunku?

- A. łączony, dwukierunkowy.
- B. łączony, jednokierunkowy.
- C. Pojedynczy, dwukierunkowy.
- D. Pojedynczy, jednokierunkowy.



Odpowiedź prawidłowa **D**.

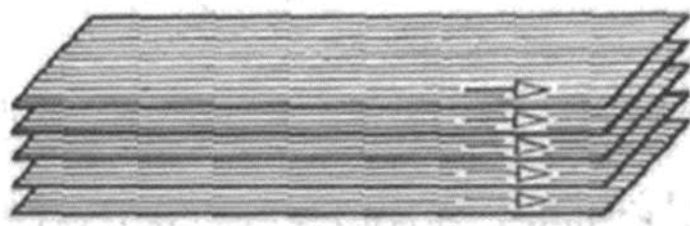
Umiejętność 5) dobiera rodzaje warstwowania materiałów odzieżowych, na przykład:

- rozróżnia sposoby warstwowania materiałów odzieżowych w zależności od ich właściwości, fasonu i asortymentu wyrobu odzieżowego;
- wskazuje rodzaje warstwowania materiałów odzieżowych w zależności od ich właściwości, fasonu i asortymentu wyrobu odzieżowego;
- stosuje zasady prawidłowego sporządzania nakładów materiałów odzieżowych.

**Przykładowe zadanie 5.**

Jaki sposób warstwowania materiału odzieżowego przedstawiono na rysunku, jeżeli strzałką oznaczono jego prawą stronę i kierunek układania?

- A. prawą stroną materiału do prawej.
- B. prawą stroną materiału do lewej.
- C. w układzie zygzakowym.
- D. przemienne.



Odpowiedź prawidłowa **B**.

**Umiejętność 6) organizuje prace w krojowni;**

- charakteryzuje proces technologiczny w krojowni;
- określa zadania krojowni;
- określa prace wykonywane w krojowni;
- wykonuje plan rozmieszczenia stanowisk w krojowni.

**Przykładowe zadanie 6.**

Które z ustawień mechaniczno-technologicznego ciągu krojczego, jest prawidłowe?

- A. 1 – strefa układania warstw materiałów → 2 – strefa rozkroju nakładu na sekcje → 3 – strefa oczekiwania → 4 – strefa wykrawania elementów wyrobu.
- B. 1 – strefa układania warstw materiałów → 2 – strefa oczekiwania → 3 – strefa wykrawania elementów wyrobu → 4 – strefa rozkroju nakładu na sekcje.
- C. 1 – strefa oczekiwania → 2 – strefa wykrawania elementów wyrobu → 3 – strefa oczekiwania → 4 – strefa rozkroju nakładu na sekcje.
- D. 1 – strefa wykrawania elementów wyrobu → 2 – strefa oczekiwania → 3 – strefa rozkroju nakładu na sekcje → 4 – strefa układania warstw materiału.

Odpowiedź prawidłowa **A**.

**Umiejętność 7) planuje proces rozkroju materiałów odzieżowych;**

- rozróżnia sposoby rozkroju materiałów: rozkrój na sekcje, krój zasadniczy;
- rozróżnia techniki wykrawania elementów odzieży;
- planuje proces rozkroju materiałów odzieżowych dla określonego wyrobu odzieżowego.

**Przykładowe zadanie 7.**

Które urządzenie należy zaplanować do przekrawania nakładu materiału na sekcje?

- A. Krajarkę taśmową stacjonarną.
- B. Krajarkę przenośną ręczną.
- C. Nożyce krawieckie.
- D. Wykrojniki.

Odpowiedź prawidłowa **B**.

**Umiejętność 8) dobiera metody i techniki rozkroju materiałów odzieżowych;**

- wskazuje metody i techniki rozkroju materiałów odzieżowych w zależności od rodzaju i wielkości nakładu;
- wskazuje metody i techniki rozkroju materiałów odzieżowych w zależności od ich właściwości;
- wskazuje metody i techniki rozkroju materiałów odzieżowych w zależności od rodzaju i wielkości elementów wyrobów odzieżowych.

**Przykładowe zadanie 8.**

Nakład przekrawa się na sekcje o wielkości kawałków odpowiedniej dla wykrawanych elementów, w tych miejscach, w których kontury szablonów umieszczone na rysunku układu tworzą prawie prostą linię

- A. przez całą długość nakładu.
- B. przez całą szerokość nakładu.
- C. zgodnie z kierunkiem wzoru na tkaninie.
- D. zgodnie z kierunkiem nitki osnowy w tkaninie.

Odpowiedź prawidłowa **B**.

**Umiejętność 9) dobiera maszyny oraz urządzenia do rozkroju materiałów odzieżowych;**

- wskazuje maszyny i urządzenia do rozkroju materiałów odzieżowych w zależności od rodzaju operacji technologicznej;
- charakteryzuje zasady działania maszyn i urządzeń krojowni;
- dobiera maszyny i urządzenia do rozkroju materiałów odzieżowych w zależności od wysokości nakładu;
- dobiera maszyny i urządzenia do rozkroju materiałów odzieżowych w zależności od rodzaju i wielkości elementów wyrobów odzieżowych.

**Przykładowe zadanie 9.**

Do wykrawania elementów odzieży z sekcji nakładu, stosuje się

- A. elektryczne nożyce tarczowe.
- B. krajarkę przenośną z nożem okrągłym.
- C. krajarkę przenośną z nożem pionowym.
- D. krajarkę stacjonarną z nożem taśmowym.

Odpowiedź prawidłowa **D**.

**Umiejętność 10) dobiera techniki klejenia elementów wyrobów odzieżowych;**

- rozpoznaje rodzaje obróbki klejowej stosowane w procesie konfekcjonowania wyrobów;
- wskazuje maszyny oraz urządzenia stosowane do obróbki klejowej.
- dobiera techniki klejenia elementów wyrobów odzieżowych w zależności od rodzaju i właściwości materiału odzieżowego oraz wielkości elementu;
- dobiera techniki klejenia elementów wyrobów odzieżowych w zależności od przeznaczenia wyrobu odzieżowego.

**Przykładowe zadanie 10.**

Wkłady przodów ubrań męskich zbudowane są z kilku warstw, które skleja się w procesie obróbki klejowej techniką

- A. małych wklejek.
- B. wkładów sztywnikowych.
- C. klejenia wielkopowierzchniowego.
- D. tymczasowych połączeń klejowych.

Odpowiedź prawidłowa **C**.

**Umiejętność 11) dobiera metody zdobienia elementów wyrobów odzieżowych;**

- rozróżnia elementy zdobnicze stosowane w wyrobach odzieżowych;
- wskazuje sposoby zdobienia odzieży;
- dobiera elementy zdobnicze w zależności od charakteru odzieży.

**Przykładowe zadanie 11.**

Który rodzaj zdobienia należy zastosować do wykończenia podkroju szyi w sukience dziecięcej?

- A. Taśmę z nadrukiem.
- B. Taśmę haftowaną.
- C. Lamówkę.
- D. Obręb.

Odpowiedź prawidłowa **C**.



**Umiejętność 12) dobiera metody znakowania i kompletowania wykrojów;**

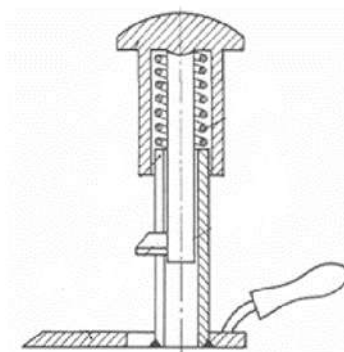
- charakteryzuje metody znakowania i numerowania wykrojów;
- rozróżnia zasady kontroli i kompletowania wykrojów;
- wskazuje metody kompletowania wykrojów.

**Przykładowe zadanie 12.**

Przyrząd przedstawiony na rysunku jest stosowany do znakowania

- A. długości zaszewek.
- B. punktów montażowych.
- C. miejsca przyszycia guzika.
- D. miejsca naszywania aplikacji.

Odpowiedź prawidłowa **B**.



**Umiejętność 13) planuje zagospodarowanie odpadów materiałów odzieżowych;**

- wskazuje zasady dotyczące zagospodarowania resztek materiałów odzieżowych;
- wskazuje sposoby racjonalnego wykorzystania resztek;
- wskazuje sposoby zagospodarowania odpadów materiałów odzieżowych.

**Przykładowe zadanie 13.**

Włókna ponownie otrzymuje się w procesie rozwłóknienia

- A. ścinków materiałów odzieżowych powstałych w procesie konfekcjonowania;
- B. ścinków materiałów odzieżowych stosowanych do czyszczenia części maszyn;
- C. starych szmat i pończoch;
- D. zużytej odzieży.

Odpowiedź prawidłowa **A**.

**Umiejętność 14) organizuje pracę w szwalni;**

- wskazuje etapy prac związanych z wykonaniem wyrobów odzieżowych w szwalni;
- rozpoznaje zabiegi i operacje technologiczne związane z wykonywaniem wyrobów odzieżowych w szwalni;
- organizuje pracę w szwalni zgodnie z dokumentacją procesu produkcyjnego w zależności od metod i systemów organizacji produkcji.

**Przykładowe zadanie 14.**

„Zszywanie szwów bocznych” w bluzce damskiej to

- A. faza technologiczna.
- B. zabieg technologiczny.
- C. operacja technologiczna.
- D. czynność technologiczna.

Odpowiedź prawidłowa **B**.

**Umiejętność 15) określa metody i systemy organizacji produkcji wyrobów odzieżowych;**

- charakteryzuje metody i systemy organizacji produkcji wyrobów odzieżowych stosowane w przemyśle odzieżowym;
- rozróżnia metody i systemy organizacji produkcji wyrobów odzieżowych konfekcyjnych i miarowych;
- określa metody i systemy organizacji produkcji wyrobów odzieżowych na podstawie opisów i rysunków ustawienia stanowisk pracy, schematów powiązań stanowisk pracy;
- określa metody i systemy organizacji produkcji wyrobów odzieżowych w zależności od typu produkcji i rodzaju asortymentów.

**Przykładowe zadanie 15.**

W której metodzie organizacji produkcji odzieży nie występują specjalistyczne stanowiska pracy?

- A. Indywidualnej.
- B. Potokowej.
- C. Grupowej.
- D. Masowej.

Odpowiedź prawidłowa **A**.

**Umiejętność 16) dobiera maszyny szwalnicze i urządzenia do produkcji wyrobów odzieżowych;**

- dobiera podstawowe maszyny szwalnicze i urządzenia w zależności od właściwości materiałów odzieżowych i rodzaju połączeń elementów wyrobów odzieżowych;
- dobiera specjalistyczne maszyny szwalnicze w zależności od rodzaju operacji technologicznej.

**Przykładowe zadanie 16.**

Którą maszynę należy zastosować do tymczasowego połączenia elementów wyrobów odzieżowych?

- A. Podszywarękę.
- B. Fastrygówkę.
- C. Łączarkę.
- D. Pikówkę.

Odpowiedź prawidłowa **B**.

**Umiejętność 17) dobiera maszyny oraz urządzenia do obróbki parowo-ciepłej;**

- wskazuje maszyny i urządzenia prasownicze do wykonania określonej operacji obróbki parowo-ciepłej;
- stosuje maszyny i urządzenia prasownicze w procesie obróbki parowo-ciepłej elementów, półproduktów i gotowych wyrobów odzieżowych.

**Przykładowe zadanie 17.**

Prasowanie koszul męskich w produkcji masowej odbywa się za pomocą

- A. żelazka parowo-elektrycznego.
- B. agregatu prasowniczego.
- C. maszyny do formowania.
- D. żelazka elektrycznego.

Odpowiedź prawidłowa **B**.

**Umiejętność 18) organizuje transport wewnętrzny w przedsiębiorstwie;**

- wskazuje zadania transportu w wydziałach związanych z produkcją odzieży;
- wskazuje maszyny i urządzenia transportowe stosowane w poszczególnych fazach procesu technologicznego w procesie wytwarzania wyrobów odzieżowych.

**Przykładowe zadanie 18.**

W których wydziałach zakładu odzieżowego, najlepiej zastosować urządzenia do transportu przestrzennego?

- A. Na wydziale szwalni i prasowni.
- B. Na wydziale krojowni i prasowni.
- C. Tylko w magazynach wyrobów gotowych.
- D. Od wydziału szwalni do magazynu wysyłkowego.

Odpowiedź prawidłowa **D**.

**Umiejętność 19) nadzoruje etapy wytwarzania wyrobów odzieżowych;**

- rozpoznaje etapy wytwarzania wyrobów odzieżowych;
- rozróżnia rodzaje i metody kontroli jakości w zakładzie odzieżowym;
- określa rolę i zadania kontroli w procesie wytwarzania wyrobów odzieżowych w poszczególnych etapach;
- nadzoruje etapy wytwarzania wyrobów odzieżowych w odniesieniu do dokumentacji procesu produkcyjnego właściwej dla danego etapu;
- nadzoruje etapy wytwarzania wyrobów odzieżowych w odniesieniu do jakości półproduktów właściwych dla danego etapu.

**Przykładowe zadanie 19.**

W którym systemie organizacji produkcji odzieży szczególne znaczenie ma nadzorowanie pracy ze względu na trudności wprowadzenia systematycznej kontroli międzyoperacyjnej

- A. Synchron.
- B. Taśmowym.
- C. Taśmy sekcijnej.
- D. Potokowym z synchronizowanymi zespołami obróbkowymi.

Odpowiedź prawidłowa **B**.

**Umiejętność 20) ocenia jakość gotowych wyrobów odzieżowych;**

- rozróżnia rodzaje i metody kontroli jakości;
- wskazuje zadania kontroli jakości w przedsiębiorstwie odzieżowym;
- wyjaśnia cele międzyoperacyjnej kontroli jakości wyrobów;
- wskazuje rodzaje błędów występujących w gotowych wyrobach odzieżowych;
- ocenia jakość gotowych wyrobów odzieżowych.

**Przykładowe zadanie 20.**

Do jakiego rodzaju błędów należy zaliczyć występujące w wyrobie gotowym krzywe stębnówki i nieprawidłowy ścieg?

- A. Konstrukcyjnych.
- B. Konfekcyjnych.
- C. Surowcowych.
- D. Tkaninowych.

Odpowiedź prawidłowa **B**.

Umiejętność 21) *dobiera sposoby znakowania, pakowania i przechowywania wyrobów odzieżowych;*

- dobiera sposoby znakowania wyrobów odzieżowych;
- dobiera sposoby pakowania i przechowywania wyrobów odzieżowych;
- określa warunki panujące w magazynie wyrobów gotowych.

**Przykładowe zadanie 21.**

Jakie warunki powinny panować w pomieszczeniu przeznaczonym na magazyn gotowych wyrobów odzieżowych?

- A. Normalne warunki klimatyczne.
- B. Duża wilgotność, wysoka temperatura.
- C. Dobre nasłonecznienie, mała wentylacja.
- D. Stałe ciśnienie, temperatura i wilgotność

Odpowiedź prawidłowa **A**.

## 1.2. Organizowanie działań związanych z marketingiem oraz sprzedażą wyrobów odzieżowych

### Umiejętność 1) rozpoznaje potrzeby grup docelowych klientów;

- identyfikuje rodzaje potrzeb klientów;
- stosuje metody badawcze do poznania potrzeb klientów;
- definiuje grupę docelową w oparciu o różne kryteria segmentacji;
- rozpoznaje potrzeby grupy docelowej klientów.

#### Przykładowe zadanie 22.

Do wyodrębnienia grupy docelowej na podstawie jej zachowania i stylu życia zastosowano kryterium

- A. psychograficzne.
- B. demograficzne.
- C. geograficzne.
- D. psychiczne.

Odpowiedź prawidłowa **A**.

### Umiejętność 2) opracowuje kolekcje wyrobów odzieżowych;

- stosuje zasady tworzenia kolekcji wyrobów odzieżowych;
- określa cechy, które mogą łączyć grupę wyrobów odzieżowych w kolekcję;
- rozpoznaje cechy wspólne w kolekcjach wyrobów odzieżowych;
- opracowuje projekty tematycznych kolekcji wyrobów odzieżowych;
- opracowuje projekty kolekcji wyrobów odzieżowych użytkowych;
- opracowuje projekty kolekcji wyrobów odzieżowych dla określonych grup docelowych klientów;
- dostosowuje kolekcje do potrzeb rynku branżowego.

#### Przykładowe zadanie 23.

Wyroby odzieżowe wchodzące w skład kolekcji musi łączyć co najmniej jedna cecha wspólna i jednocześnie dzielić

- A. podobieństwo zdobień.
- B. podobieństwo kształtów.
- C. odrębność każdego z modeli.
- D. odrębność wybranych modeli.

Odpowiedź prawidłowa **C**.

Umiejętność 3) rozpoznaje instrumenty promocji stosowane na rynku mody;

- wymienia instrumenty promocji;
- rozróżnia nośniki i środki reklamy wyrobów odzieżowych;
- identyfikuje działania public relations wyrobów odzieżowych;
- rozróżnia narzędzia promocji sprzedaży wyrobów odzieżowych;
- charakteryzuje rynek mody;
- rozpoznaje instrumenty promocji wyrobów odzieżowych stosowane na rynku mody.

**Przykładowe zadanie 24.**

Do mediów bezpośrednich reklamy **nie należy**

- A. radio.
- B. poczta.
- C. telefon.
- D. Internet.

Odpowiedź prawidłowa **A**.

Umiejętność 4) dobiera metody promocji kolekcji wyrobów odzieżowych;

- identyfikuje cele promocji wyrobów odzieżowych;
- rozróżnia instrumenty promocji wyrobów odzieżowych;
- rozróżnia sposoby promocji wyrobów odzieżowych;
- dobiera sposoby promocji do rodzaju wyrobów odzieżowych, grupy docelowej i celu promocji.

**Przykładowe zadanie 25.**

Który środek reklamy ma największy zasięg oddziaływania na potencjalnych odbiorców?

- A. Ogłoszenie w lokalnej gazecie.
- B. Baner na portalu społecznościowym.
- C. Plakat na słupie ogłoszeń w centrum miasta.
- D. Spot reklamowy w lokalnej stacji telewizyjnej.

Odpowiedź prawidłowa **B**.

**Umiejętność 5) organizuje pokazy kolekcji odzieżowych;**

- opracowuje plan działań związanych z organizacją pokazów kolekcji wyrobów odzieżowych;
- określa zakres prac dla działań związanych z organizacją pokazów kolekcji wyrobów odzieżowych;
- przygotowuje pokazy kolekcji wyrobów odzieżowych.

**Przykładowe zadanie 26.**

W planie organizacji pokazów kolekcji wyrobów odzieżowych należy przede wszystkim uwzględnić

- A. projekt i wizualizację scenografii.
- B. proces wytwarzania odzieży.
- C. planowanie biznesu.
- D. wymagania rynku.

Odpowiedź prawidłowa **A**.

**Umiejętność 6) organizuje działania związane z kontraktacją kolekcji wyrobów odzieżowych;**

- rozróżnia działania związane z kontraktacją kolekcji wyrobów odzieżowych;
- określa zasady kontraktacji kolekcji wyrobów odzieżowych;
- określa warunki kontraktacji kolekcji wyrobów odzieżowych;
- organizuje działania związane z kontraktacją kolekcji wyrobów odzieżowych;
- stosuje przepisy prawa ochrony własności intelektualnej w modzie.

**Przykładowe zadanie 27.**

Prawem autorskim należy chronić

- A. ideę wzoru materiału.
- B. koncepcję sukni ślubnej.
- C. wizję biżuterii artystycznej.
- D. szkic kostiumu teatralnego.

Odpowiedź prawidłowa **D**.



**Umiejętność 7) dobiera metody i kanały dystrybucji wyrobów odzieżowych;**

- identyfikuje metody dystrybucji wyrobów odzieżowych;
- rozróżnia rodzaje kanałów dystrybucji wyrobów odzieżowych;
- wymienia kryteria doboru kanałów dystrybucji do rodzaju wyrobów odzieżowych;
- dobiera metodę dystrybucji do rodzaju wyrobów odzieżowych;
- dobiera kanały dystrybucji do rodzaju wyrobów odzieżowych.

**Przykładowe zadanie 28.**

Producent odzieży, który samodzielnie sprzedaje swoje produkty stosuje kanał dystrybucji

- A. zróżnicowany.
- B. bezpośredni.
- C. pośredni.
- D. złożony.

Odpowiedź prawidłowa **B**.

**Umiejętność 8) planuje działania logistyczne związane z dystrybucją wyrobów odzieżowych;**

- identyfikuje rodzaje czynności i działań logistycznych związanych z dystrybucją wyrobów odzieżowych;
- planuje działania logistyczne związane z dystrybucją wyrobów odzieżowych.

**Przykładowe zadanie 29.**

Działaniem logistycznym związanym z dystrybucją odzieży **nie jest**

- A. transport towarów.
- B. realizacja zamówień.
- C. regulowanie należności.
- D. gospodarowanie zapasami.

Odpowiedź prawidłowa **C**.

**Umiejętność 9) podejmuje działania z zakresu marketingu mody;**

- rozpoznaje działania z zakresu marketingu mody;
- dobiera działania marketingowe w zależności od sytuacji na rynku mody i potrzeb klientów;
- planuje działania z zakresu marketingu mody.

**Przykładowe zadanie 30.**

Które narzędzie marketingu jest obecnie najczęściej stosowane na rynku mody?

- A. Event.
- B. Katalog.
- C. Billboard.
- D. Showroom.

Odpowiedź prawidłowa **D**.

**Umiejętność 10) aranżuje przestrzeń wystawową i sprzedażową salonów odzieżowych;**

- rozróżnia rodzaje powierzchni sali sprzedażowej;
- identyfikuje zasady aranżacji przestrzeni sali sprzedażowej;
- rozróżnia wyposażenie salonów odzieżowych;
- wymienia zasady Merchandisingu;
- aranżuje przestrzeń sali sprzedażowej salonu odzieżowego.

**Przykładowe zadanie 31.**

W procesie aranżacji przestrzeni sali sprzedażowej salonu odzieżowego należy stosować zasady

- A. marketingu mix.
- B. public relations.
- C. sprzedaży osobistej.
- D. visual merchandisingu.

Odpowiedź prawidłowa **D**.

**Umiejętność 11) opracowuje koncepcje sprzedaży internetowej;**

- wymienia zasady sprzedaży internetowej;
- rozróżnia narzędzia sprzedaży internetowej;
- identyfikuje przepisy prawne dotyczące sprzedaży internetowej.

**Przykładowe zadanie 32.**

Która czynność **nie należy** do obowiązków sprzedawcy internetowego?

- A. Rzetelne informowanie klientów o cenach towarów.
- B. Informowanie o cechach towarów konkurencyjnych.
- C. Przestrzeganie przepisów o ochronie danych osobowych.
- D. Podawanie na stronie internetowej regulaminu sprzedaży.

Odpowiedź prawidłowa **B**.

**Umiejętność 12) przestrzega zasad kultury sprzedaży;**

- definiuje termin kultura sprzedaży;
- rozróżnia zasady kultury sprzedaży;
- przestrzega zasad kultury;
- określa niedopuszczalne zachowania sprzedawców;
- stosuje zasady etyki zawodowej.

**Przykładowe zadanie 33.**

Które działanie sprzedawcy związane ze sprzedażą wyrobów odzieżowych jest niedopuszczalne?

- A. Oferowanie pomocy przy wyborze towaru.
- B. Zajmowanie się wyłącznie jednym klientem.
- C. Przymierzanie odzieży w obecności klientów.
- D. Udzielanie prawdziwych informacji o towarach.

Odpowiedź prawidłowa **C**.

**Umiejętność 13) udziela porad w zakresie indywidualnej stylizacji ubioru;**

- określa potrzeby klienta w zakresie ubioru;
- stosuje zasady dress code;
- rozróżnia typy figur w zależności od budowy i postawy;
- dobiera styl, fason ubioru z uwzględnieniem typu sylwetki i wieku;
- dobiera materiały i dodatki do stylu odzieży;
- dobiera kolorystycznie dodatki do odzieży;
- stosuje środki plastyczne i krawieckie do tuszowania wad figur.

**Przykładowe zadanie 34.**

Klientka ma sylwetkę o kształcie litery „o”. Najlepiej podkreśli jej figurę suknia

- A. o linii figury geometrycznej i długości do kolana.
- B. bombka o długości do połowy ud.
- C. odcinana z paskiem na linii talii.
- D. o fasonie w stylu empire.

Odpowiedź prawidłowa **A**.

## 2. Przykład zadania do części praktycznej egzaminu dla wybranych umiejętności z kwalifikacji A.74. Organizacja procesów wytwarzania wyrobów odzieżowych

Firma odzieżowa działająca na rynku producentów odzieży dla korporacji chce pozyskać nowych odbiorców na swoje produkty. Grupą docelową mają być pracownicy banków, urzędów lub instytucji publicznych. Firma planuje wprowadzić do produkcji kamizelkę damską klasyczną bez podszewki, wykonaną z elanobawełny.

Planowana liczba wykonanych kamizelek 120 sztuk.

Na podstawie rysunku modelowego kamizelki, opracuj dokumentację wyrobu zawierającą: opis modelu, chronologiczne zestawienie zabiegów wykonania kamizelki damskiej oraz wykaz maszyn i urządzeń. Opracuj plan promocji obejmujący metody promocji i kanały dystrybucji kamizelek damskich.

Dokumentację i plan promocji stanowią tabele 1 ÷ 5 zamieszczone w arkuszu egzaminacyjnym, które należy wypełnić.

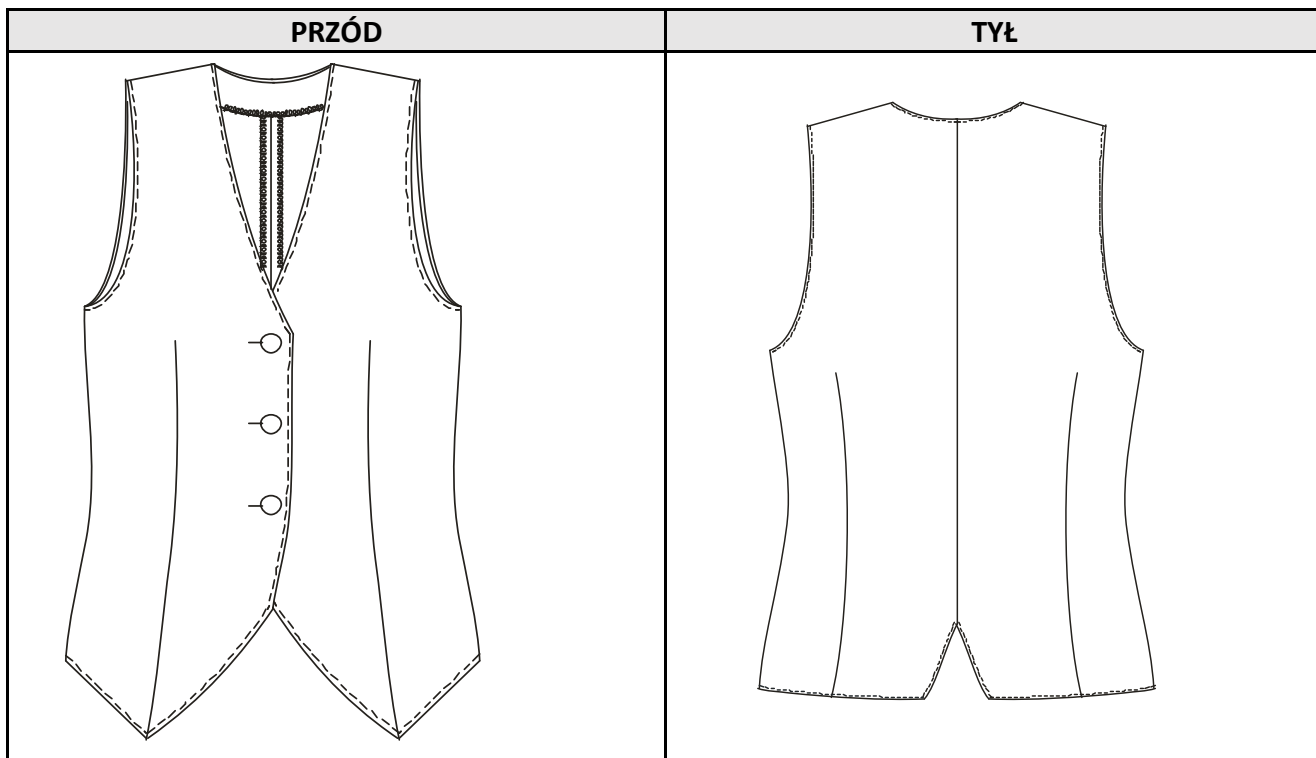
Arkusz pozostaw na stanowisku egzaminacyjnym.

**Czas przeznaczony na wykonanie zadania wynosi 120 minut.**

**Ocenię podlegać będzie 5 rezultatów:**

- opis modelu kamizelki damskiej – tabela 1,
- chronologiczne zestawienie zabiegów wykonania kamizelki damskiej – tabela 2,
- wykaz maszyn i urządzeń niezbędnych do wykonania kamizelki – tabela 3,
- metody promocji kamizelek damskich – tabela 4,
- kanały dystrybucji kamizelek damskich – tabela 5.

Rysunek 1. Rysunek modelowy kamizelki damskiej



**UWAGA!** Obłożenie przodów oraz plisy pach, dekolту i dołu podklejone włókniną.

Tabela 1. Opis modelu

<p>.....</p> <p>.....</p> <p>.....</p> <p>.....</p> <p>.....</p> <p>.....</p> <p>.....</p> <p>.....</p> <p>.....</p> <p>.....</p> <p>.....</p> <p>.....</p> <p>.....</p> <p>.....</p>
---

**Tabela 2. Chronologiczne zestawienie zabiegów wykonania kamizelki damskiej**

Nazwa elementu	Nr zabiegu	Nazwa zbiegu
<b>Obłożenia</b>		
<b>Przód/tył</b>		
<b>Montaż i wykończenie</b>		

**Tabela 3. Wykaz maszyn i urządzeń niezbędnych do wykonania kamizelki**

NAZWA ZABIEGU (CZYNNOŚCI)	RODZAJ MASZINY/URZĄDZENIA

**Tabela 4. Metody promocji kamizelek damskich**

METODA PROMOCJI	UZASADNIENIE <i>(co najmniej 3 cechy wybranej metody promocji)</i>

**Tabela 5. Kanały dystrybucji kamizelek damskich**

KANAŁ DYSTRYBUCJI	UZASADNIENIE <i>(co najmniej 3 cechy wybranego kanału dystrybucji)</i>

**Kryteria oceniania wykonania zadania praktycznego będą uwzględniać:**

- poprawność wykonania opisu kamizelki na podstawie rysunku modelowego;
- zgodność chronologii zestawienia zabiegów wykonania kamizelki damskiej z procesem technologicznym;
- dobór zastosowanych maszyn i urządzeń do wykonywanych czynności szycia kamizelki;
- poprawność terminologii z zakresu odzieżownictwa;
- propozycje metod promocji i kanałów dystrybucji kamizelek.

**Umiejętności sprawdzane zadaniem praktycznym**

**1. Organizowanie procesów wytwarzania wyrobów odzieżowych.**

- 1) sporządza dokumentację wyrobów odzieżowych;
- 2) dobiera techniki klejenia elementów wyrobów odzieżowych;
- 3) dobiera maszyny szwalnicze i urządzenia do produkcji wyrobów odzieżowych;
- 4) dobiera maszyny oraz urządzenia do obróbki parowo-cieplnej;
- 5) ocenia jakość gotowych wyrobów odzieżowych.

**2. Organizowanie działań związanych z marketingiem oraz sprzedażą wyrobów odzieżowych.**

- 1) rozpoznaje potrzeby grup docelowych klientów;
- 2) rozpoznaje instrumenty promocji stosowane na rynku mody;
- 3) dobiera metody promocji kolekcji wyrobów odzieżowych;
- 4) dobiera metody i kanały dystrybucji wyrobów odzieżowych;
- 5) podejmuje działania z zakresu marketingu mody.

**Inne zadania praktyczne z zakresu kwalifikacji A.74. Organizowanie procesów wytwarzania wyrobów odzieżowych, mogą dotyczyć:**

- dobierania rodzajów warstwowania materiałów odzieżowych;
- organizacji prac w krojowni;
- dobierania metody znakowania i kompletowania wykrojów;
- określania metod i systemów organizacji produkcji wyrobów odzieżowych;
- dobierania sposobów znakowania, pakowania i przechowywania wyrobów odzieżowych;
- dobierania metod promocji kolekcji wyrobów odzieżowych;
- opracowania koncepcji sprzedaży internetowej.



## ZAŁĄCZNIKI

**ZAŁĄCZNIK 1.** Wykaz wybranych aktów prawnych

**ZAŁĄCZNIK 2.** Podstawa programowa kształcenia w zawodzie

**ZAŁĄCZNIK 3.** Informacja o sposobie organizacji i przeprowadzania egzaminu potwierdzającego kwalifikacje w zawodzie

**ZAŁĄCZNIK 4.** Wzór deklaracji przystąpienia do egzaminu dla ucznia/  
słuchacza/absolwenta

**ZAŁĄCZNIK 4a.** Wzór deklaracji przystąpienia do egzaminu dla absolwenta  
zlikwidowanej szkoły/osoby posiadającej świadectwo uzyskane  
za granicą

**ZAŁĄCZNIK 4b.** Wzór deklaracji przystąpienia do egzaminu dla uczestnika/  
absolwenta KKZ

**ZAŁĄCZNIK 4c.** Wzór deklaracji przystąpienia do egzaminu dla osoby dorosłej/  
eksterna

**ZAŁĄCZNIK 5.** Wzór wniosku o dopuszczenie do egzaminu eksternistycznego  
zawodowego

**ZAŁĄCZNIK 6.** Wykaz Okręgowych Komisji Egzaminacyjnych

**ZAŁĄCZNIK 7.** Wykaz zawodów, w zakresie których nie przeprowadza się  
egzaminu eksternistycznego

## **ZALĄCZNIK 1. Wykaz wybranych aktów prawnych**

- ustawa z dnia 7 września 1991 r. o systemie oświaty (Dz. U. z 2015 r. poz. 2156)
- ustawa z dnia 26 stycznia 1982 r. Karta Nauczyciela (Dz. U. z 2014 r., poz. 191, z późn. zm.)
- ustawa z dnia 20 kwietnia 2004 r. o promocji zatrudnienia i instytucjach rynku pracy (Dz.U. z 2015 r., poz. 149, z późn. zm.)
- ustawa z dnia 29 sierpnia 1997 r. o ochronie danych osobowych (Dz.U. z 2014 r., poz. 1182, z późn. zm.)
- rozporządzenie Ministra Edukacji Narodowej z dnia 27 kwietnia 2015 roku w sprawie szczegółowych warunków i sposobu przeprowadzania egzaminu potwierdzającego kwalifikacje w zawodzie (Dz.U. z 2015 r., poz. 673)
- rozporządzenie Ministra Edukacji Narodowej z dnia 23 grudnia 2011 r. w sprawie klasyfikacji zawodów szkolnictwa zawodowego (Dz.U. z 2012 r., poz. 7 z późn. zm.)
- rozporządzenie Ministra Edukacji Narodowej z dnia 7 lutego 2012 r. w sprawie podstawy programowej kształcenia w zawodach (Dz.U. z 2012 r., poz. 184 z późn. zm.)
- rozporządzenie Ministra Edukacji Narodowej z dnia 28 maja 2010 r. w sprawie świadectw, dyplomów państwowych i innych druków szkolnych (Dz.U. z 2014 r., poz. 893 z późn. zm.)
- rozporządzenie Ministra Edukacji Narodowej z dnia 21 kwietnia 2009 r. w sprawie ramowego programu szkolenia kandydatów na egzaminatorów, sposobu prowadzenia ewidencji egzaminatorów oraz trybu wpisywania i skreślenia egzaminatorów z ewidencji (Dz.U. z 2014 r., poz. 468 z późn. zm.)
- rozporządzenie Ministra Edukacji Narodowej z dnia 11 stycznia 2012 r. w sprawie kształcenia ustawicznego w formach pozaszkolnych (Dz.U. z 2014 r., poz. 622)
- rozporządzenie Ministra Edukacji Narodowej z dnia 11 stycznia 2012 r. w sprawie egzaminów eksternistycznych (Dz.U. z 2012 r., poz. 188, z późn. zm.)
- rozporządzenie Ministra Edukacji Narodowej z dnia 17 listopada 2010 r. w sprawie warunków organizowania kształcenia, wychowania i opieki dla dzieci i młodzieży niepełnosprawnych oraz niedostosowanych społecznie w specjalnych przedszkolach, szkołach i oddziałach oraz w ośrodkach (Dz.U. z 2014 r., poz. 392)
- rozporządzenie Ministra Edukacji Narodowej z dnia 17 listopada 2010 r. w sprawie warunków organizowania kształcenia, wychowania i opieki dla dzieci i młodzieży niepełnosprawnych oraz niedostosowanych społecznie w przedszkolach, szkołach i oddziałach ogólnodostępnych lub integracyjnych (Dz.U. z 2014 r., poz. 414)
- rozporządzenie Ministra Edukacji Narodowej i Sportu z dnia 31 grudnia 2002 r. w sprawie bezpieczeństwa i higieny w publicznych i niepublicznych szkołach i placówkach (Dz. U. z 2003 r. nr 6, poz. 69, z późn. zm.)
- rozporządzenie Ministra Pracy i Polityki Socjalnej z dnia 26 września 1997 r. w sprawie ogólnych przepisów bezpieczeństwa i higieny pracy (Dz. U. z 2003 r. Nr 169, poz. 1650 z późn. zm.)
- rozporządzenie Ministra Pracy i Polityki Społecznej z dnia 11 kwietnia 2014 r. w sprawie przygotowania zawodowego dorosłych (Dz. U. z 2014 r., poz. 497)
- rozporządzenie Ministra Edukacji Narodowej z dnia 15 grudnia 2010 r. w sprawie praktycznej nauki zawodu (Dz.U. z 2010 r. nr 244, poz. 1626)
- rozporządzenie Rady Ministrów z 28 maja 1996 r. w sprawie przygotowania zawodowego młodocianych i ich wynagradzania (Dz.U. z 2014 r., poz. 232)

## **ZAŁĄCZNIK 2. Podstawa programowa kształcenia w zawodzie**

Opracowano na podstawie Rozporządzenia Ministra Edukacji Narodowej z dnia 10 lipca 2015 r., zmieniającego rozporządzenie w sprawie podstawy programowej kształcenia w zawodach

### **Technik przemysłu mody 311941**

Celem kształcenia zawodowego jest przygotowanie uczących się do życia w warunkach współczesnego świata, wykonywania pracy zawodowej i aktywnego funkcjonowania na zmieniającym się rynku pracy.

Zadania szkoły i innych podmiotów prowadzących kształcenie zawodowe oraz sposób ich realizacji są uwarunkowane zmianami zachodzącymi w otoczeniu gospodarczo-społecznym, na które wpływają w szczególności: idea gospodarki opartej na wiedzy, globalizacja procesów gospodarczych i społecznych, rosnący udział handlu międzynarodowego, mobilność geograficzna i zawodowa, nowe techniki i technologie, a także wzrost oczekiwań pracodawców w zakresie poziomu wiedzy i umiejętności pracowników.

W procesie kształcenia zawodowego ważne jest integrowanie i korelowanie kształcenia ogólnego i zawodowego, w tym doskonalenie kompetencji kluczowych nabytych w procesie kształcenia ogólnego, z uwzględnieniem niższych etapów edukacyjnych. Odpowiedni poziom wiedzy ogólnej powiązanej z wiedzą zawodową przyczyni się do podniesienia poziomu umiejętności zawodowych absolwentów szkół kształcących w zawodach, a tym samym zapewni im możliwość sprostaną wyzwaniom zmieniającego się rynku pracy.

W procesie kształcenia zawodowego są podejmowane działania wspomagające rozwój każdego uczącego się, stosownie do jego potrzeb i możliwości, ze szczególnym uwzględnieniem indywidualnych ścieżek edukacji i kariery, możliwości podnoszenia poziomu wykształcenia i kwalifikacji zawodowych oraz zapobiegania przedwczesnemu kończeniu nauki.

Elastycznemu reagowaniu systemu kształcenia zawodowego na potrzeby rynku pracy, jego otwartości na uczenie się przez całe życie oraz mobilności edukacyjnej i zawodowej absolwentów ma służyć wyodrębnienie kwalifikacji w ramach poszczególnych zawodów wpisanych do klasyfikacji zawodów szkolnictwa zawodowego.

### **CELE KSZTAŁCENIA W ZAWODZIE**

Absolwent szkoły kształcącej w zawodzie technik przemysłu mody powinien być przygotowany do wykonywania następujących zadań zawodowych:

- 1) projektowania wyrobów odzieżowych;
- 2) obsługiwanie maszyn i urządzeń stosowanych podczas wytwarzania wyrobów odzieżowych;
- 3) opracowywania dokumentacji wyrobów odzieżowych;
- 4) wytwarzania wyrobów odzieżowych;
- 5) organizowania i kontrolowania procesów wytwarzania wyrobów odzieżowych;
- 6) prowadzenia działań związanych z marketingiem mody.

## **EFEKTY KSZTAŁCENIA**

Do wykonywania wyżej wymienionych zadań zawodowych niezbędne jest osiągnięcie zakładanych efektów kształcenia, na które składają się:

- 1) efekty kształcenia wspólne dla wszystkich zawodów;

### **(BHP). Bezpieczeństwo i higiena pracy**

Uczeń:

- 1) rozróżnia pojęcia związane z bezpieczeństwem i higieną pracy, ochroną przeciwpożarową, ochroną środowiska i ergonomią;
- 2) rozróżnia zadania i uprawnienia instytucji oraz służb działających w zakresie ochrony pracy i ochrony środowiska w Polsce;
- 3) określa prawa i obowiązki pracownika oraz pracodawcy w zakresie bezpieczeństwa i higieny pracy;
- 4) przewiduje zagrożenia dla zdrowia i życia człowieka oraz mienia i środowiska związane z wykonywaniem zadań zawodowych;
- 5) określa zagrożenia związane z występowaniem szkodliwych czynników w środowisku pracy;
- 6) określa skutki oddziaływania czynników szkodliwych na organizm człowieka;
- 7) organizuje stanowisko pracy zgodnie z obowiązującymi wymaganiami ergonomii, przepisami bezpieczeństwa i higieny pracy, ochrony przeciwpożarowej i ochrony środowiska;
- 8) stosuje środki ochrony indywidualnej i zbiorowej podczas wykonywania zadań zawodowych;
- 9) przestrzega zasad bezpieczeństwa i higieny pracy oraz stosuje przepisy prawa dotyczące ochrony przeciwpożarowej i ochrony środowiska;
- 10) udziela pierwszej pomocy poszkodowanym w wypadkach przy pracy oraz w stanach zagrożenia zdrowia i życia.

### **(PDG). Podejmowanie i prowadzenie działalności gospodarczej**

Uczeń:

- 1) stosuje pojęcia z obszaru funkcjonowania gospodarki rynkowej;
- 2) stosuje przepisy prawa pracy, przepisy prawa dotyczące ochrony danych osobowych oraz przepisy prawa podatkowego i prawa autorskiego;
- 3) stosuje przepisy prawa dotyczące prowadzenia działalności gospodarczej;
- 4) rozróżnia przedsiębiorstwa i instytucje występujące w branży i powiązania między nimi;
- 5) analizuje działania prowadzone przez przedsiębiorstwa funkcjonujące w branży;
- 6) inicjuje wspólne przedsięwzięcia z różnymi przedsiębiorstwami z branży;
- 7) przygotowuje dokumentację niezbędną do uruchomienia i prowadzenia działalności gospodarczej;
- 8) prowadzi korespondencję związaną z prowadzeniem działalności gospodarczej;
- 9) obsługuje urządzenia biurowe oraz stosuje programy komputerowe wspomagające prowadzenie działalności gospodarczej;
- 10) planuje i podejmuje działania marketingowe prowadzonej działalności gospodarczej;
- 11) optymalizuje koszty i przychody prowadzonej działalności gospodarczej.

### **(JOZ). Język obcy ukierunkowany zawodowo**

Uczeń:

- 1) posługuje się zasobem środków językowych (leksykalnych, gramatycznych, ortograficznych oraz fonetycznych), umożliwiających realizację zadań zawodowych;
- 2) interpretuje wypowiedzi dotyczące wykonywania typowych czynności zawodowych artykułowane powoli i wyraźnie, w standardowej odmianie języka;

- 3) analizuje i interpretuje krótkie teksty pisemne dotyczące wykonywania typowych czynności zawodowych;
- 4) formułuje krótkie i zrozumiałe wypowiedzi oraz teksty pisemne umożliwiające komunikowanie się w środowisku pracy;
- 5) korzysta z obcojęzycznych źródeł informacji.

**(KPS). Kompetencje personalne i społeczne**

Uczeń:

- 1) przestrzega zasad kultury i etyki;
- 2) jest kreatywny i konsekwentny w realizacji zadań;
- 3) przewiduje skutki podejmowanych działań;
- 4) jest otwarty na zmiany;
- 5) potrafi radzić sobie ze stresem;
- 6) aktualizuje wiedzę i doskonali umiejętności zawodowe;
- 7) przestrzega tajemnicy zawodowej;
- 8) potrafi ponosić odpowiedzialność za podejmowane działania;
- 9) potrafi negocjować warunki porozumień;
- 10) współpracuje w zespole.

**(OMZ). Organizacja pracy małych zespołów** (wyłącznie dla zawodów nauczanych na poziomie technika)

Uczeń:

- 1) planuje pracę zespołu w celu wykonania przydzielonych zadań;
- 2) dobiera osoby do wykonania przydzielonych zadań;
- 3) kieruje wykonaniem przydzielonych zadań;
- 4) ocenia jakość wykonania przydzielonych zadań;
- 5) wprowadza rozwiązania techniczne i organizacyjne wpływające na poprawę warunków i jakość pracy;
- 6) komunikuje się ze współpracownikami.

2) efekty kształcenia wspólne dla zawodów w ramach obszaru administracyjno-usługowego, stanowiące podbudowę do kształcenia w zawodzie lub grupie zawodów PKZ(A.ad) i PKZ(A.ae);

**PKZ(A.ad) Umiejętności stanowiące podbudowę do kształcenia w zawodach: krawiec, technik przemysłu mody**

Uczeń:

- 1) rozróżnia rodzaje wyrobów odzieżowych i określa ich przeznaczenie;
- 2) wykonuje rysunki żurnalowe i modelowe wyrobów odzieżowych;
- 3) posługuje się projektami wyrobów odzieżowych;
- 4) wykonuje rysunki techniczne elementów wyrobów odzieżowych;
- 5) rozróżnia surowce włókiennicze oraz określa ich właściwości;
- 6) rozróżnia materiały odzieżowe i dodatki krawieckie oraz określa ich właściwości i zastosowanie;
- 7) charakteryzuje metody badania surowców i wyrobów włókienniczych;
- 8) wykonuje badania organoleptyczne surowców i wyrobów włókienniczych;
- 9) charakteryzuje metody konserwacji materiałów i wyrobów odzieżowych;
- 10) wykonuje pomiary krawieckie;
- 11) rozróżnia rodzaje ściegów ręcznych i maszynowych oraz określa ich zastosowanie;
- 12) rozróżnia szwy maszynowe i określa ich zastosowanie;

- 13) rozpoznaje rodzaje maszyn i urządzeń stosowanych w procesie wytwarzania odzieży;
- 14) rozróżnia mechanizmy w maszynach i urządzeniach odzieżowych oraz określa ich funkcje;
- 15) określa zasady obsługi maszyn i urządzeń stosowanych w procesie wytwarzania wyrobów odzieżowych;
- 16) stosuje programy komputerowe wspomagające wykonywanie zadań.

### **PKZ(A.ae) Umiejętności stanowiące podbudowę do kształcenia w zawodzie technik przemysłu mody**

Uczeń:

- 1) analizuje trendy w modzie;
  - 2) rozpoznaje grupy docelowe klientów;
  - 3) tworzy kompozycje kolorystyczne;
  - 4) określa zasady stylizacji ubioru;
  - 5) stosuje zasady projektowania kolekcji odzieży;
  - 6) wykonuje rysunki wyrobów odzieżowych z zastosowaniem technik komputerowych;
  - 7) określa zasady opracowywania dokumentacji techniczno-technologicznej wyrobów odzieżowych;
  - 8) określa zasady pracy w krojowni i szwalni;
  - 9) stosuje programy komputerowe wspomagające wykonywanie zadań.
- 3) efekty kształcenia właściwe dla kwalifikacji wyodrębnionych w zawodzie technik przemysłu mody opisane w części II:

#### **A.71. Projektowanie i wytwarzanie wyrobów odzieżowych**

##### **1. Projektowanie wyrobów odzieżowych**

Uczeń:

- 1) posługuje się projektami plastycznymi wyrobów odzieżowych;
- 2) wykonuje pomiary krawieckie;
- 3) dobiera materiały odzieżowe, dodatki krawieckie i zdobnicze do asortymentu odzieży;
- 4) stosuje zasady konstrukcji i modelowania form wyrobów odzieżowych;
- 5) wykonuje modelowanie form wyrobów odzieżowych;
- 6) przygotowuje szablony wyrobów odzieżowych;
- 7) projektuje układy szablonów;
- 8) planuje operacje technologiczne związane z wykonywaniem wyrobów odzieżowych;
- 9) dobiera rodzaje ściągów i szwów do określonych operacji technologicznych;
- 10) dobiera sposoby wykończania i uszlachetniania wyrobów odzieżowych.

##### **2. Wykonywanie wyrobów odzieżowych**

Uczeń:

- 1) posługuje się dokumentacją wyrobów odzieżowych;
- 2) oblicza zużycie materiałów odzieżowych i dodatków krawieckich;
- 3) dokonuje rozkroju materiałów odzieżowych;
- 4) dobiera maszyny i urządzenia do wykonywania określonych wyrobów odzieżowych;
- 5) dobiera oprzyrządowanie maszyn szwalniczych;
- 6) obsługuje maszyny szwalnicze;
- 7) rozpoznaje nieprawidłowości w działaniu mechanizmów maszyn szwalniczych;
- 8) łączy elementy wyrobów odzieżowych;
- 9) wykonuje czynności związane z wykończaniem i uszlachetnianiem wyrobów odzieżowych;
- 10) stosuje obróbkę parowo-cieplną materiałów i wyrobów odzieżowych;

- 11) wykonuje prace związane z przeróbką lub naprawą wyrobów odzieżowych;
- 12) oblicza koszty wykonania wyrobów odzieżowych;
- 13) ocenia jakość wykonanych wyrobów odzieżowych.

#### **A.74. Organizacja procesów wytwarzania wyrobów odzieżowych**

##### **1. Organizowanie procesów wytwarzania wyrobów odzieżowych**

Uczeń:

- 1) uwzględnia aktualne trendy mody w procesie projektowania wyrobów odzieżowych;
- 2) sporządza dokumentację wyrobów odzieżowych;
- 3) ocenia jakość materiałów odzieżowych przed rozkrojem;
- 4) przygotowuje układy kroju z wykorzystaniem programów komputerowych;
- 5) dobiera rodzaje warstwowania materiałów odzieżowych;
- 6) organizuje pracę w krojowni;
- 7) planuje proces rozkroju materiałów odzieżowych;
- 8) dobiera metody i techniki rozkroju materiałów odzieżowych;
- 9) dobiera maszyny oraz urządzenia do rozkroju materiałów odzieżowych;
- 10) dobiera techniki klejenia elementów wyrobów odzieżowych;
- 11) dobiera metody zdobienia elementów wyrobów odzieżowych;
- 12) dobiera metody znakowania i kompletowania wykrojów;
- 13) planuje zagospodarowanie odpadów materiałów odzieżowych;
- 14) organizuje pracę w szwalni;
- 15) określa metody i systemy organizacji produkcji wyrobów odzieżowych;
- 16) dobiera maszyny szwalnicze i urządzenia do produkcji wyrobów odzieżowych;
- 17) dobiera maszyny oraz urządzenia do obróbki parowo-ciepłej;
- 18) organizuje transport wewnętrzny w przedsiębiorstwie;
- 19) nadzoruje etapy wytwarzania wyrobów odzieżowych;
- 20) ocenia jakość gotowych wyrobów odzieżowych;
- 21) dobiera sposoby znakowania, pakowania i przechowywania wyrobów odzieżowych.

##### **2. Organizowanie działań związanych z marketingiem oraz sprzedażą wyrobów odzieżowych**

Uczeń:

- 1) rozpoznaje potrzeby grup docelowych klientów;
- 2) opracowuje kolekcje wyrobów odzieżowych;
- 3) rozpoznaje instrumenty promocji stosowane na rynku mody;
- 4) dobiera metody promocji kolekcji wyrobów odzieżowych;
- 5) organizuje pokazy kolekcji wyrobów odzieżowych;
- 6) organizuje działania związane z kontraktacją kolekcji wyrobów odzieżowych;
- 7) dobiera metody i kanały dystrybucji wyrobów odzieżowych;
- 8) planuje działania logistyczne związane z dystrybucją wyrobów odzieżowych;
- 9) podejmuje działania z zakresu marketingu mody;
- 10) aranżuje przestrzeń wystawową i sprzedażową salonów odzieżowych;
- 11) opracowuje koncepcje sprzedaży internetowej;
- 12) przestrzega zasad kultury sprzedaży;
- 13) udziela porad w zakresie indywidualnej stylizacji ubioru.

##### **3. WARUNKI REALIZACJI KSZTAŁCENIA W ZAWODZIE**

Szkoła podejmująca kształcenie w zawodzie technik przemysłu mody powinna posiadać następujące pomieszczenia dydaktyczne:

1) pracownię włókienniczą, w której powinny być zorganizowane następujące stanowiska:

a) stanowiska do badań materiałów i wyrobów odzieżowych (jedno stanowisko dla dwóch uczniów), wyposażone w: wagę laboratoryjną, mikroskop z oprzyrządowaniem do identyfikacji włókien, lupę tkacką, pralkę laboratoryjną,

b) stanowisko komputerowe dla nauczyciela, z dostępem do Internetu, wyposażone w: oprogramowanie do analizy wyników badań laboratoryjnych oraz drukarkę;

ponadto pracownia powinna być wyposażona w zestawy próbek surowców włókienniczych, wyrobów włókienniczych, materiałów odzieżowych wykonanych różnymi technikami, zestawy dodatków krawieckich, dokumentacje techniczno-technologiczne wyrobów odzieżowych, normy dotyczące klasyfikacji włókien;

2) pracownię projektowania i modelowania odzieży, w której powinny być zorganizowane następujące stanowiska:

a) stanowiska projektowania i modelowania form odzieży (jedno stanowisko dla jednego ucznia), wyposażone w: komputery podłączone do sieci lokalnej z dostępem do Internetu, oprogramowanie do wspomagania procesu projektowania i modelowania wyrobów odzieżowych oraz stoły kreślarskie, materiały i przybory kreślarskie,

b) stanowisko komputerowe dla nauczyciela podłączone do sieci lokalnej z dostępem do Internetu, wyposażone w oprogramowanie do wspomagania procesu projektowania i modelowania wyrobów odzieżowych;

ponadto pracownia powinna być wyposażona w: drukarkę umożliwiającą drukowanie w formacie A3 (jedna drukarka na dziesięć stanowisk komputerowych), skaner, projektor multimedialny, damskie, męskie i dziecięce manekiny krawieckie, lustro, parawan, dodatki krawieckie, próbki materiałów odzieżowych, plansze przedstawiające sylwetki ludzkie, konstrukcje i modelowanie odzieży damskiej, męskiej i dziecięcej, modelowanie konstrukcyjne i wtórne odzieży na figury nietypowe, rysunki techniczne wyrobów odzieżowych, plansze kolorystyki, literaturę zawodową z zakresu modelowania odzieży, standardy konstrukcji oraz tabele wymiarów, żurnale mody i albumy projektów odzieży, filmy dydaktyczne dotyczące promocji mody i dystrybucji wyrobów odzieżowych, plansze i katalogi aranżacji przestrzeni sprzedaży wyrobów odzieżowych.

3) pracownię technologiczną, wyposażoną w: modele maszyn i urządzeń stosowanych w przemyśle odzieżowym, schematy kinematyczne maszyn szwalniczych, plansze przedstawiające działanie mechanizmów tworzących ścieg oraz powstawanie ściegów w maszynach szwalniczych, katalogi maszyn i urządzeń stosowanych w przemyśle odzieżowym, katalogi ściegów i szwów maszynowych, normy obowiązujące w przemyśle odzieżowym, dokumentacje techniczno-technologiczne wyrobów odzieżowych, tablice z symbolami graficznymi węzłów technologicznych, tablice znaków informacyjnych dotyczących konserwacji odzieży;

4) warsztaty szkolne, w których powinny być zorganizowane następujące stanowiska:

a) stanowiska szycia ręcznego (jedno stanowisko dla jednego ucznia), wyposażone w: manekiny krawieckie, przybory do szycia ręcznego, nożyczki, dodatki krawieckie,

b) stanowiska rozkroju ręcznego (jedno stanowisko dla dwóch uczniów), wyposażone w: stół oraz narzędzia do rozkroju ręcznego (nożyczki, wzorniki, przyciski metalowe),

c) stanowiska prasowania (jedno stanowisko dla trzech uczniów), wyposażone w: stół do prasowania lub deskę do prasowania, żelazko elektryczno-parowe, przybory do prasowania, zaparzaczkę,

d) stanowiska montażu wyrobów odzieżowych (jedno stanowisko dla jednego ucznia), wyposażone w maszynę stępnówkę płaską z oprzyrządowaniem,

e) stanowiska kontroli jakości i pakowania wyrobów gotowych (jedno stanowisko dla trzech uczniów), wyposażone w: dokumentacje wyrobów odzieżowych, manekiny krawieckie damskie, męskie i dziecięce, wieszaki, taśmę krawiecką;

ponadto warsztaty szkolne powinny być wyposażone w: maszyny owerlok (jedna maszyna dla trzech uczniów), eksponaty odzieży we fragmentach i w całości oraz wzory węzłów technologicznych,



maszyny: dziurkarkę odzieżową i guzikarkę, regały, stojaki na wykroje, pojemniki na odpady, instrukcje obsługi maszyn oraz narzędzia stosowane podczas użytkowania maszyn.

Kształcenie praktyczne może odbywać się w: pracowniach i warsztatach szkolnych, placówkach kształcenia ustawicznego, placówkach kształcenia praktycznego, oraz w podmiotach stanowiących potencjalne miejsce zatrudnienia absolwentów szkół kształcących w zawodzie.

Szkoła organizuje praktyki zawodowe w podmiocie zapewniającym rzeczywiste warunki pracy właściwe dla nauczanego zawodu w wymiarze 4 tygodni (160 godzin).

#### **4. MINIMALNA LICZBA GODZIN KSZTAŁCENIA ZAWODOWEGO <sup>1)</sup>**

Efekty kształcenia wspólne dla wszystkich zawodów oraz efekty kształcenia wspólne dla zawodów w ramach obszaru administracyjno-usługowego stanowiące podbudowę do kształcenia w zawodzie lub grupie zawodów	300 godz.
A.71. Projektowanie i wytwarzanie wyrobów odzieżowych.	800 godz.
A.74. Organizacja procesów wytwarzania wyrobów odzieżowych	250 godz.

<sup>1)</sup> W szkole liczbę godzin kształcenia zawodowego należy dostosować do wymiaru godzin określonego w przepisach w sprawie ramowych planów nauczania w szkołach publicznych, przewidzianego dla kształcenia zawodowego, zachowując minimalną liczbę godzin wskazanych w tabeli odpowiednio dla efektów kształcenia: wspólnych dla wszystkich zawodów i wspólnych dla zawodów w ramach obszaru kształcenia stanowiących podbudowę do kształcenia w zawodzie lub grupie zawodów oraz właściwych dla kwalifikacji wyodrębnionych w zawodzie.

**ZAŁĄCZNIK 3. Informacja o sposobie organizacji i przeprowadzania egzaminu potwierdzającego kwalifikacje w zawodzie**

Aktualna informacja dotycząca sposobu organizacji i przeprowadzania egzaminu potwierdzającego kwalifikacje w zawodzie jest dostępna na stronie internetowej Centralnej Komisji Egzaminacyjnej pod adresem <http://www.cke.edu.pl>



## ZALĄCZNIK 4a. Wzór deklaracji przystąpienia do egzaminu dla absolwenta zlikwidowanej szkoły/osoby posiadającej świadectwo uzyskane za granicą

miejsowość, data *d d m m r r r r*

### Dane osobowe (wypełnić drukowanymi literami):

Nazwisko:

Imię (imiona):

Data i miejsce urodzenia:    
*d d m m r r r r*

Numer PESEL:

w przypadku braku numeru PESEL – seria i numer paszportu lub innego dokumentu potwierdzającego tożsamość

### Adres korespondencyjny (wypełnić drukowanymi literami):

miejsowość:

ulica i numer domu:

kod pocztowy i poczta:  -

nr telefonu z kierunkowym:  mail:

Jestem absolwentem\* szkoły,  która została zlikwidowana/przekształcona /  w której zlikwidowano kształcenie w zawodzie

miesiąc i rok ukończenia szkoły: .....

.....  
*nazwa i adres szkoły*

Posiadam świadectwo/inny dokument wydane za granicą\* potwierdzające wykształcenie średnie/wykształcenie zasadnicze zawodowe/uznane za równorzędne świadectwu szkoły ponadgimnazjalnej/ponadpodstawowej w drodze nostryfikacji

**Deklaruję przystąpienie do egzaminu potwierdzającego kwalifikacje w zawodzie**

**przeprowadzanego w terminie .....**

*oznaczenie kwalifikacji  
zgodne z podstawą  
programową*

.....  
*nazwa kwalifikacji*

*symbol cyfrowy zawodu*

.....  
*nazwa zawodu*

po raz pierwszy\* /  po raz kolejny\* do części  pisemnej\*,  praktycznej\*

Wyrażam zgodę na przetwarzanie moich danych osobowych do celów związanych z egzaminem potwierdzającym kwalifikacje w zawodzie.

Do deklaracji dołączam:

- Świadectwo ukończenia szkoły\*
- Dokument wydany za granicą potwierdzający wykształcenie średnie/wykształcenie zasadnicze zawodowe\*
- Zaświadczenie potwierdzające występowanie dysfunkcji wydane przez lekarza \*
- Zaświadczenie o stanie zdrowia wydane przez lekarza \*

.....  
*\*właściwe zaznaczyć*

Potwierdzam przyjęcie deklaracji

.....  
*czytelny podpis*

.....  
Pieczęć okie

.....  
*data, czytelny podpis osoby przyjmującej*





## ZALĄCZNIK 5. Wniosek o dopuszczenie do eksternistycznego egzaminu zawodowego

### WNIOSK O DOPUSZCZENIE DO EKSTERNISTYCZNEGO EGZAMINU ZAWODOWEGO

.....  
miejsowość, data d d m m r r r r

**Dane osobowe** (wypełnić drukowanymi literami):

Nazwisko: .....

Imię (imiona): .....

Numer PESEL: .....

w przypadku braku numeru PESEL - seria i numer paszportu lub innego dokumentu potwierdzającego tożsamość

#### Proszę o dopuszczenie do eksternistycznego egzaminu zawodowego

.....  
symbol cyfrowy zawodu

.....  
nazwa zawodu

.....  
naczenie kwalifikacji zgodne  
z podstawą programową

.....  
nazwa kwalifikacji

po raz pierwszy\*     po raz kolejny\*

do części  pisemnej\*     praktycznej\*

#### Do wniosku dołączam:

1. świadectwo ukończenia  gimnazjum\*/  ośmioletniej szkoły podstawowej\*/  innej szkoły\*
2. dokumenty potwierdzające co najmniej dwa lata kształcenia lub pracy w zawodzie, w którym wyodrębniono kwalifikację w zakresie której zamierzam zdawać egzamin:
  - 1) .....
  - 2) .....
  - 3) .....
  - 4) .....
3.  zaświadczenie lekarskie o występowaniu dysfunkcji \*/  zaświadczenie lekarskie o stanie zdrowia\*
4.  deklarację przystąpienia do egzaminu
5.  wniosek o zwolnienie z całości lub części opłaty i dokumenty potwierdzające wysokość dochodów\*.

Wyrażam zgodę na przetwarzanie moich danych osobowych do celów związanych z egzaminem potwierdzającym kwalifikację w zawodzie.

\*właściwie zaznaczyć

.....  
czytelny podpis

## ZALĄCZNIK 6. Wykaz Okręgowych Komisji Egzaminacyjnych



Okręgowa Komisja Egzaminacyjna w Gdańsku <http://www.oke.gda.pl/>

Okręgowa Komisja Egzaminacyjna w Jaworznie <http://www.oke.jaworzno.pl/>

Okręgowa Komisja Egzaminacyjna w Krakowie <http://www.oke.krakow.pl/>

Okręgowa Komisja Egzaminacyjna w Łomży <http://www.oke.lomza.pl/>

Okręgowa Komisja Egzaminacyjna w Łodzi <http://www.komisja.pl/>

Okręgowa Komisja Egzaminacyjna w Poznaniu <http://www.oke.poznan.pl/>

Okręgowa Komisja Egzaminacyjna w Warszawie <http://www.oke.waw.pl/>

Okręgowa Komisja Egzaminacyjna we Wrocławiu <http://www.oke.wroc.pl/>



## ZALĄCZNIK 7. Wykaz zawodów, w zakresie których nie przeprowadza się egzaminu eksternistycznego zawodowego

Lp.	Symbol cyfrowy zawodu	Nazwa zawodu	Minister właściwy dla zawodu
1	2	3	4
1	325101	Asystentka stomatologiczna	minister właściwy do spraw zdrowia
2	325102	Higienistka stomatologiczna	minister właściwy do spraw zdrowia
3	325906	Ortoptystka	minister właściwy do spraw zdrowia
4	325601	Ratownik medyczny	minister właściwy do spraw zdrowia
5	321402	Technik dentystyczny	minister właściwy do spraw zdrowia
6	321301	Technik farmaceutyczny	minister właściwy do spraw zdrowia
7	325402	Technik masażysta	minister właściwy do spraw zdrowia
8	321403	Technik ortopeda	minister właściwy do spraw zdrowia
9	325907	Terapeuta zajęciowy	minister właściwy do spraw zdrowia
10	321401	Protetyk słuchu	minister właściwy do spraw zdrowia
11	311411	Technik elektroniki i informatyki medycznej	minister właściwy do spraw zdrowia
12	321103	Technik elektroradiolog	minister właściwy do spraw zdrowia
13	322001	Dietetyk	minister właściwy do spraw zdrowia
14	325905	Opiekunka dziecięca	minister właściwy do spraw zdrowia
15	532102	Opiekun medyczny	minister właściwy do spraw zdrowia
16	311106	Technik geolog	minister właściwy do spraw środowiska
17	311707	Technik wiertnik	minister właściwy do spraw środowiska
18	321104	Technik sterylizacji medycznej	minister właściwy do spraw zdrowia
19	311919	Technik pożarnictwa	minister właściwy do spraw wewnętrznych

## SŁOWNIK POJĘĆ

**Szkoła** – należy przez to rozumieć trzy typy szkół ponadgimnazjalnych:

- zasadniczą szkołę zawodową,
- czteroletnie technikum,
- szkołę policealną.

**Placówka** – należy przez to rozumieć placówkę kształcenia ustawicznego lub placówkę kształcenia praktycznego.

**Dyrektor szkoły/placówki** – należy przez to rozumieć dyrektora szkoły/placówki, w której jest realizowane kształcenie zawodowe.

**Pracodawca** – należy przez to rozumieć pracodawcę, u którego jest realizowane kształcenie zawodowe.

**Ośrodek egzaminacyjny** – należy przez to rozumieć szkołę, placówkę lub pracodawcę, upoważnione przez dyrektora komisji okręgowej do zorganizowania części praktycznej egzaminu.

**Egzamin zawodowy** – należy przez to rozumieć egzamin potwierdzający kwalifikacje w zawodzie przeprowadzany z zakresu danej kwalifikacji wyodrębnionej w tym zawodzie, zgodnie z klasyfikacją zawodów szkolnictwa zawodowego.

**Kwalifikacja w zawodzie** – wyodrębniony w danym zawodzie zestaw oczekiwanych efektów kształcenia, których osiągnięcie potwierdza świadectwo wydane przez okręgową komisję egzaminacyjną, po zdaniu egzaminu potwierdzającego kwalifikacje w zawodzie w zakresie jednej kwalifikacji.

**Podstawa programowa kształcenia w zawodach** – obowiązkowe zestawy celów kształcenia i treści nauczania opisanych w formie oczekiwanych efektów kształcenia: wiedzy, umiejętności zawodowych oraz kompetencji personalnych i społecznych, niezbędnych dla zawodów lub kwalifikacji wyodrębnionych w zawodach, uwzględniane w programach nauczania i umożliwiające ustalenie kryteriów ocen szkolnych i wymagań egzaminacyjnych oraz warunki realizacji kształcenia w zawodach, w tym zalecane wyposażenie w pomoce dydaktyczne i sprzęt oraz minimalna liczba godzin kształcenia zawodowego.

**Formy pozaszkolne** – należy przez to rozumieć formy uzyskiwania i uzupełniania wiedzy, umiejętności i kwalifikacji zawodowych w placówkach i ośrodkach kształcenia ustawicznego i praktycznego, a także kwalifikacyjne kursy zawodowe.

**Kwalifikacyjny kurs zawodowy** – należy przez to rozumieć kurs, którego program nauczania uwzględnia podstawę programową kształcenia w zawodach, w zakresie jednej kwalifikacji, którego ukończenie umożliwia przystąpienie do egzaminu potwierdzającego kwalifikacje w zawodzie w zakresie tej kwalifikacji.

**Część pisemna egzaminu przeprowadzana w formie elektronicznej** – należy przez to rozumieć część pisemną egzaminu zawodowego przeprowadzaną z wykorzystaniem elektronicznego systemu przeprowadzania egzaminu.

**Operator lub operatorzy egzaminu** – należy przez to rozumieć wskazaną przez dyrektora szkoły/placówki/pracodawcę osobę lub osoby odpowiedzialne za przygotowanie techniczne szkoły/placówki/pracodawcy do przeprowadzenia części pisemnej egzaminu z wykorzystaniem elektronicznego systemu oraz za poprawność funkcjonowania w czasie egzaminu systemu elektronicznego i indywidualnych stanowisk egzaminacyjnych wspomaganych elektronicznie.

**Asystent techniczny** – należy przez to rozumieć osobę lub osoby przygotowujące stanowiska egzaminacyjne wskazane przez kierownika ośrodka egzaminacyjnego, odpowiedzialne za przygotowanie stanowisk egzaminacyjnych i zapewniających prawidłowe funkcjonowanie stanowisk komputerowych, specjalistycznego sprzętu oraz maszyn i urządzeń wykorzystywanych do wykonania zadań egzaminacyjnych w czasie przeprowadzania części praktycznej egzaminu zawodowego.

**Nauczyciel wspomagający** – należy przez to rozumieć specjalistę z zakresu danej niepełnosprawności, o którym mowa w komunikacie dyrektora CKE w sprawie szczegółowej informacji o sposobach dostosowania warunków i form przeprowadzania egzaminu zawodowego.

**Osoby posiadające świadectwa szkolne uzyskane za granicą** – należy przez to rozumieć osoby posiadające świadectwa szkolne uzyskane za granicą, uznane za równorzędne ze świadectwami ukończenia odpowiednich polskich szkół ponadgimnazjalnych lub szkół ponadpodstawowych.

**Zdający ze specjalnymi potrzebami edukacyjnymi** – należy przez to rozumieć:

- uczniów,
- słuchaczy,
- absolwentów

posiadających orzeczenie o potrzebie kształcenia specjalnego lub orzeczenie o potrzebie indywidualnego nauczania, lub opinię poradni psychologiczno-pedagogicznej, w tym poradni specjalistycznej o specyficznych trudnościach w uczeniu się, lub zaświadczenie o stanie zdrowia wydane przez lekarza stwierdzające chorobę lub niesprawność czasową, lub opinię rady pedagogicznej wskazującą konieczność dostosowania warunków egzaminu ze względu na trudności adaptacyjne związane z wcześniejszym kształceniem za granicą, zaburzenia komunikacji językowej, lub sytuację kryzysową lub traumatyczną – osoby niewidome, słabowidzące, niesłyszące, słabosłyszące, z niepełnosprawnością ruchową, w tym z afazją, z upośledzeniem umysłowym w stopniu lekkim, z autyzmem, w tym z zespołem Aspergera, posiadające zaświadczenie lekarskie potwierdzające występowanie danej dysfunkcji, przystępujące do egzaminu potwierdzającego kwalifikację w zawodzie na podstawie świadectwa szkolnego uzyskanego za granicą lub ukończonego kwalifikacyjnego kursu zawodowego lub decyzji dyrektora okręgowej komisji egzaminacyjnej o dopuszczeniu do egzaminu zawodowego eksternistycznego.