

Informator o egzaminie potwierdzającym kwalifikacje w zawodzie

Szkutnik
711504

 **CENTRALNA
KOMISJA
EGZAMINACYJNA**

Centralna Komisja Egzaminacyjna

Warszawa 2016

Informator opracowała Centralna Komisja Egzaminacyjna w Warszawie
we współpracy z Okręgową Komisją Egzaminacyjną w Gdańsku.

Spis treści

Moduł 1. Informacje wprowadzające	4
1. Informacje ogólne o egzaminie zawodowym	4
2. Wymagania, które należy spełnić, aby przystąpić do egzaminu zawodowego	5
3. Struktura egzaminu zawodowego.....	7
Część pisemna egzaminu.....	7
Część praktyczna egzaminu.....	12
Podstawa uznania egzaminu za zdany	13
4. Postępowanie po egzaminie	13
Moduł 2. Informacje o zawodzie	15
1. Zadania zawodowe.....	15
2. Wyodrębnienie kwalifikacji w zawodzie	15
3. Możliwości kształcenia w zawodzie	15
4. Wspólne kwalifikacje w zawodach.....	15
Moduł 3. Wymagania egzaminacyjne z przykładami zadań	16
Kwalifikacja M.48 Wykonywanie robót szkodliwych	16
1. Przykłady zadań do części pisemnej egzaminu	16
2. Przykłady zadania do części praktycznej egzaminu oraz kryteria oceniania.....	22
Załączniki	25
Załącznik 1. Wykaz wybranych aktów prawnych	26
Załącznik 2. Podstawa programowa kształcenia w zawodzie	27
Załącznik 3. Informacja o sposobie organizacji i przeprowadzania egzaminu potwierdzającego kwalifikacje w zawodzie	34
Załącznik 4. Wzór deklaracji przystąpienia do egzaminu dla ucznia/słuchacza/absolwenta .	35
Załącznik 4a. Wzór deklaracji przystąpienia do egzaminu dla absolwenta zlikwidowanej szkoły/osoby posiadającej świadectwo uzyskane za granicą.....	36
Załącznik 4b. Wzór deklaracji przystąpienia do egzaminu dla uczestnika/absolwenta KKZ ...	37
Załącznik 4c. Wzór deklaracji przystąpienia do egzaminu dla osoby dorosłej/eksterna.....	38
Załącznik 5. Wniosek o dopuszczenie do eksternistycznego egzaminu zawodowego	39
Załącznik 6. Wykaz Okręgowych Komisji Egzaminacyjnych	40
Załącznik 7. Wykaz zawodów, w zakresie których nie przeprowadza się egzaminu eksternistycznego zawodowego	41
Słownik pojęć	42

MODUŁ 1. INFORMACJE WPROWADZAJĄCE

1. Informacje ogólne o egzaminie zawodowym

Czym jest egzamin zawodowy?

Od 1 września 2012 r. weszły w życie przepisy wprowadzające zmiany w szkolnictwie zawodowym. W zawodach przedstawionych w nowej klasyfikacji wyodrębniono kwalifikacje. Przez kwalifikację w zawodzie należy rozumieć wyodrębniony w danym zawodzie zestaw oczekiwanych efektów kształcenia, których osiągnięcie potwierdza świadectwo wydane przez okręgową komisję egzaminacyjną, po zdaniu egzaminu potwierdzającego kwalifikacje w zawodzie w zakresie jednej kwalifikacji.

Egzamin potwierdzający kwalifikacje w zawodzie, zwany również egzaminem zawodowym, jest formą oceny poziomu opanowania przez zdającego wiedzy i umiejętności z zakresu danej kwalifikacji wyodrębnionej w zawodzie, ustalonych w podstawie programowej kształcenia w zawodach.

Egzamin zawodowy jest egzaminem zewnętrznym. Umożliwia uzyskanie porównywalnej i obiektywnej oceny poziomu osiągnięć zdającego poprzez zastosowanie jednolitych wymagań, kryteriów oceniania i zasad przeprowadzania egzaminu, opracowanych przez instytucje zewnętrzne, funkcjonujące niezależnie od systemu kształcenia.

Rolę instytucji zewnętrznych pełnią: Centralna Komisja Egzaminacyjna i osiem okręgowych komisji egzaminacyjnych powołanych przez Ministra Edukacji Narodowej w 1999 roku. Na terenie swojej działalności okręgowe komisje egzaminacyjne przygotowują, organizują i przeprowadzają zewnętrzne egzaminy zawodowe. Egzaminy oceniać będą zewnętrzni egzaminatorzy.

Egzamin zawodowy może być przeprowadzany w ciągu całego roku szkolnego w terminie ustalonym przez dyrektora komisji okręgowej, w uzgodnieniu z dyrektorem Komisji Centralnej. Termin egzaminu zawodowego dyrektor komisji okręgowej ogłasza na stronie internetowej komisji okręgowej nie później niż na 5 miesięcy przed terminem egzaminu zawodowego.

Egzamin będzie obejmował zakresem tematycznym kwalifikację, czyli liczba egzaminów w danym zawodzie będzie zależna od liczby kwalifikacji wyodrębnionych w podstawie programowej kształcenia w zawodach. W praktyce będzie to jeden, dwa lub trzy egzaminy w danym zawodzie.

Dla kogo przeprowadzany jest egzamin zawodowy?

Egzamin zawodowy jest przeprowadzany dla:

- uczniów zasadniczych szkół zawodowych i techników oraz uczniów (słuchaczy) szkół policealnych,
- absolwentów zasadniczych szkół zawodowych, techników i szkół policealnych,
- osób, które ukończyły kwalifikacyjny kurs zawodowy,
- osób spełniających warunki określone w przepisach w sprawie egzaminów eksternistycznych,
- osób dorosłych – uczestników praktycznej nauki zawodu dorosłych lub przyuczenia do pracy.

2. Wymagania, które należy spełnić, aby przystąpić do egzaminu zawodowego

Zmiany w formule egzaminu zawodowego i w sposobie jego przeprowadzania zostały ujęte w rozporządzeniu Ministra Edukacji Narodowej z dnia 27 kwietnia 2015 r. w sprawie szczegółowych warunków i sposobu przeprowadzania egzaminu potwierdzającego kwalifikacje w zawodzie.

Jeśli jesteś **uczniem** lub **stuchaczem**, który zamierza przystąpić do egzaminu zawodowego, to powinieneś:

- 1) wypełnić pisemną deklarację dotyczącą przystąpienia do egzaminu zawodowego (patrz załącznik);
- 2) złożyć wypełnioną deklarację **dyrektorowi szkoły**, nie później niż na 4 miesiące przed terminem egzaminu zawodowego.

Jeśli jesteś **absolwentem**, który zamierza przystąpić do egzaminu zawodowego, to powinieneś:

- 1) wypełnić pisemną deklarację dotyczącą przystąpienia do egzaminu zawodowego (patrz załącznik);
- 2) złożyć wypełnioną deklarację **dyrektorowi szkoły**, którą ukończyłeś, nie później niż na 4 miesiące przed terminem egzaminu zawodowego;
- 3) dołączyć świadectwo ukończenia szkoły prowadzącej kształcenie w zawodzie z wyodrębnioną kwalifikacją, z zakresu której zamierzasz przystąpić do egzaminu zawodowego.

Jeśli uczęszczasz na **kwalifikacyjny kurs zawodowy**, którego termin zakończenia określono nie później niż na miesiąc przed ogłoszoną przez dyrektora OKE datą rozpoczęcia egzaminu zawodowego i zamierzasz przystąpić do egzaminu zawodowego, to powinieneś:

- 1) wypełnić pisemną deklarację dotyczącą przystąpienia do egzaminu zawodowego (patrz załącznik);
- 2) złożyć wypełnioną deklarację **podmiotowi prowadzącemu kwalifikacyjny kurs zawodowy**, nie później niż na 4 miesiące przed terminem egzaminu zawodowego;
- 3) przedłożyć oryginał zaświadczenia o ukończeniu kwalifikacyjnego kursu zawodowego podmiotowi prowadzącemu kwalifikacyjny kurs zawodowy niezwłocznie po ukończeniu kursu.

Jeśli **ukończyłeś kwalifikacyjny kurs zawodowy**, to bezpośrednio po jego ukończeniu składasz deklarację **podmiotowi prowadzącemu kwalifikacyjny kurs zawodowy** wraz z zaświadczeniem o ukończeniu kwalifikacyjnego kursu zawodowego.

Jeśli ukończyłeś **kwalifikacyjny kurs zawodowy** i zamierzasz przystąpić do egzaminu zawodowego, **i nie złożyłeś deklaracji podmiotowi prowadzącemu kwalifikacyjny kurs zawodowy**, to powinieneś:

- 1) wypełnić pisemną deklarację dotyczącą przystąpienia do egzaminu zawodowego (patrz załącznik);
- 2) złożyć wypełnioną deklarację do **komisji okręgowej**, nie później niż na 4 miesiące przed terminem egzaminu zawodowego;
- 3) dołączyć oryginał zaświadczenia o ukończeniu kwalifikacyjnego kursu zawodowego.

Jeśli jesteś osobą **doroślą-uczestnikiem praktycznej nauki zawodu dorosłych** lub przyuczenia do pracy dorosłych, to powinienes:

- 1) wypełnić pisemną deklarację dotyczącą przystąpienia do egzaminu zawodowego (patrz załącznik);
- 2) złożyć wypełnioną deklarację **dyrektorowi okręgowej komisji egzaminacyjnej właściwej ze względu zamieszkania**, nie później niż 4 miesiące przed terminem egzaminu zawodowego;
- 3) dołączyć zaświadczenie o ukończeniu przygotowania zawodowego dorosłych.

Jeśli jesteś osobą, która zamierza przystąpić do egzaminu zawodowego **w trybie eksternistycznym**, to powinienes:

- 1) wypełnić wniosek o dopuszczenie do egzaminu eksternistycznego zawodowego (patrz załącznik);
- 2) złożyć wypełniony wniosek do dnia 31 stycznia – jeżeli zamierzasz przystąpić do egzaminu w tym samym roku, w którym składasz wniosek lub do dnia 30 września – jeżeli zamierzasz przystąpić do egzaminu w roku następnym;
- 3) dołączyć świadectwo ukończenia gimnazjum lub ośmioletniej szkoły podstawowej;
- 4) dołączyć dokumenty potwierdzające co najmniej dwa lata kształcenia lub pracy w zawodzie z wyodrębnioną kwalifikacją, z zakresu której zamierzasz przystąpić do egzaminu, na przykład: świadectwo szkolne, indeksy, świadectwa pracy, zaświadczenia dotyczące kształcenia się lub wykonywania pracy w danym zawodzie.

Jeśli jesteś **absolwentem posiadającym świadectwa szkolne uzyskane za granicą, uznane za równorzędne ze świadectwami odpowiednich polskich szkół ponadgimnazjalnych lub szkół ponadpodstawowych**, który zamierza przystąpić do egzaminu zawodowego, to powinienes:

- 1) wypełnić pisemną deklarację dotyczącą przystąpienia do egzaminu zawodowego (patrz załącznik);
- 2) złożyć wypełnioną deklarację **dyrektorowi komisji okręgowej właściwej ze względu na miejsce zamieszkania**, a w przypadku osób posiadających miejsce zamieszkania za granicą – dyrektorowi komisji okręgowej właściwej ze względu na ostatnie miejsce zamieszkania na terytorium Rzeczypospolitej Polskiej, nie później niż na 4 miesiące przed terminem egzaminu zawodowego;
- 3) dołączyć zaświadczenie wydane na podstawie przepisów w sprawie nostryfikacji świadectw szkolnych i świadectw maturalnych uzyskanych za granicą;
- 4) dołączyć oryginał lub duplikat świadectwa uzyskanego za granicą.

Miejsce przystępowania do egzaminu

Informacje o terminie i miejscu egzaminu może przekazać Zdającym dyrektor szkoły lub dyrektor okręgowej komisji egzaminacyjnej.

W zależności od specyfiki zawodu, w którym przeprowadzony będzie egzamin zawodowy, okręgowa komisja egzaminacyjna może wezwać zdającego na szkolenie w zakresie bezpieczeństwa i higieny pracy związane z wykonywaniem zadania egzaminacyjnego na określonych stanowiskach egzaminacyjnych. Szkolenie powinno być zorganizowane nie wcześniej niż na dwa tygodnie przed terminem egzaminu.

Dostosowanie egzaminu do indywidualnych potrzeb edukacyjnych i możliwości psychofizycznych
Informacja o szczegółach dotyczących dostosowania warunków przeprowadzania egzaminu zawodowego jest publikowana na stronie internetowej Centralnej Komisji Egzaminacyjnej.

Szczegółowe informacje o egzaminie zawodowym

Szczegółowych informacji o egzaminie zawodowym oraz wyjaśnień w zakresie:

- powtórnego przystępowania do egzaminu zawodowego przez osoby, które nie zdały egzaminu,
- udostępnienia informacji na temat wyniku egzaminu,
- otrzymania dokumentów potwierdzających zdanie egzaminu potwierdzającego kwalifikacje w zawodzie

udziela dyrektor szkoły i okręgowa komisja egzaminacyjna.

3. Struktura egzaminu zawodowego

Egzamin zawodowy składa się z części pisemnej i części praktycznej.

3.1. Część pisemna egzaminu

Część pisemna jest przeprowadzana w formie testu pisemnego.

Część pisemna egzaminu zawodowego może być przeprowadzana:

- z wykorzystaniem elektronicznego systemu przeprowadzania egzaminu zawodowego, po uzyskaniu upoważnienia przez placówkę przeprowadzającą egzamin

lub

- z wykorzystaniem arkuszy egzaminacyjnych i kart odpowiedzi.

Część pisemna trwa **60 minut** i przeprowadzana jest w formie testu składającego się z **40 zadań zamkniętych** zawierających cztery odpowiedzi do wyboru, z których tylko jedna odpowiedź jest prawidłowa.

Organizacja i przebieg części pisemnej egzaminu zawodowego

W czasie trwania części pisemnej egzaminu zawodowego każdy Zdający pracuje przy:

- indywidualnym stanowisku egzaminacyjnym wspomaganym elektronicznie – w przypadku gdy część pisemna egzaminu zawodowego jest przeprowadzana z wykorzystaniem elektronicznego systemu przeprowadzania egzaminu zawodowego,
- osobnym stoliku – w przypadku, gdy część pisemna egzaminu zawodowego jest przeprowadzana z wykorzystaniem arkuszy egzaminacyjnych i kart odpowiedzi, zwanych indywidualnymi stanowiskami egzaminacyjnymi. Odległość między indywidualnymi stanowiskami egzaminacyjnymi powinna zapewniać samodzielną pracę Zdających.

Przeprowadzanie części pisemnej egzaminu zawodowego z wykorzystaniem systemu elektronicznego

Przed rozpoczęciem egzaminu z wykorzystaniem systemu elektronicznego Zdalący otrzymuje od przewodniczącego zespołu egzaminacyjnego adres strony internetowej oraz dane do logowania: nazwę użytkownika oraz hasło dostępu do systemu (rysunek M1.1). Następnie po zalogowaniu Zdalący zatwierdza wybór egzaminu (rysunki M1.2, M1.3 i M1.4). Po zatwierdzeniu przyciskiem „Potwierdź wybór egzaminu” (rysunek M1.4) rozpoczyna się egzamin.



Instrukcja obsługi dla zdającego (plik pdf do pobrania)

CENTRALNA KOMISJA EGZAMINACYJNA

Musisz się zalogować aby uzyskać dostęp do tej strony

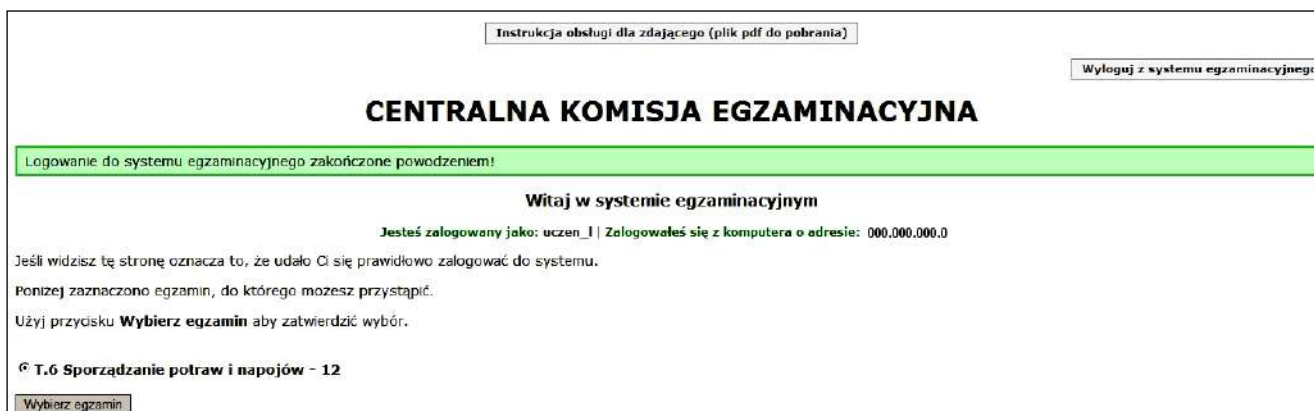
Logowanie do systemu egzaminacyjnego

nazwa użytkownika

hasło

Zaloguj

Rysunek M1.1. Okno logowania do systemu egzaminacyjnego



Instrukcja obsługi dla zdającego (plik pdf do pobrania)

Wyloguj z systemu egzaminacyjnego

CENTRALNA KOMISJA EGZAMINACYJNA

Logowanie do systemu egzaminacyjnego zakończone powodzeniem!

Witaj w systemie egzaminacyjnym

Jesteś zalogowany jako: uczen_1 | Zalogowałeś się z komputera o adresie: 000.000.000.0

Jeśli widzisz tę stronę oznacza to, że udało Ci się prawidłowo zalogować do systemu.

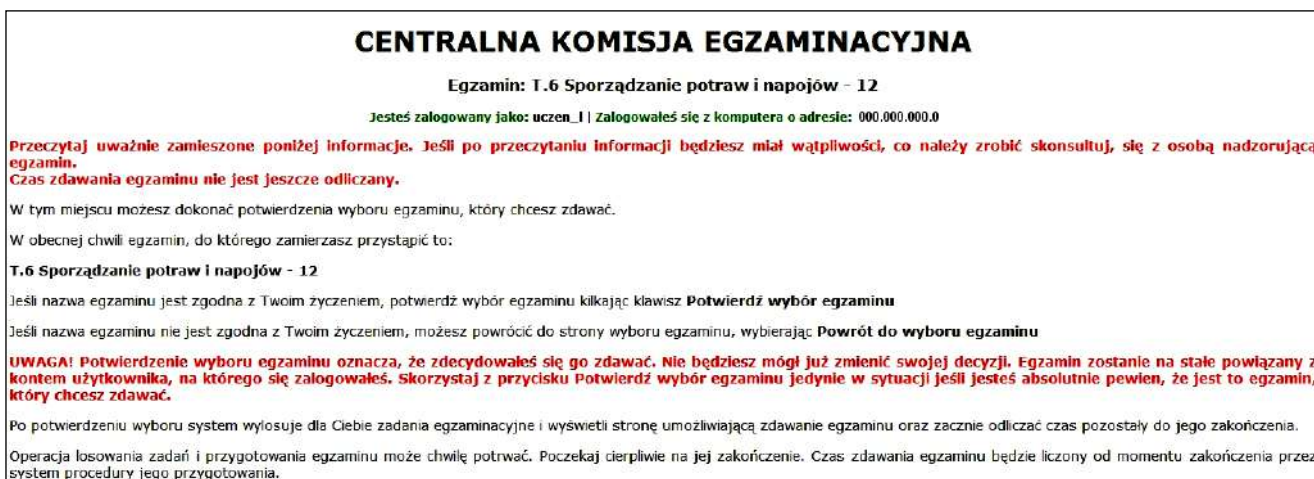
Poniżej zaznaczono egzamin, do którego możesz przystąpić.

Użyj przycisku **Wybierz egzamin** aby zatwierdzić wybór.

© T.6 Sporządzanie potraw i napojów - 12

Wybierz egzamin

Rysunek M1.2. Okno wyboru egzaminu



CENTRALNA KOMISJA EGZAMINACYJNA

Egzamin: T.6 Sporządzanie potraw i napojów - 12

Jesteś zalogowany jako: uczen_1 | Zalogowałeś się z komputera o adresie: 000.000.000.0

Przeczytaj uważnie zamieszone poniżej informacje. Jeśli po przeczytaniu informacji będziesz miał wątpliwości, co należy zrobić skonsultuj się z osobą nadzorującą egzamin. Czas zdawania egzaminu nie jest jeszcze odliczany.

W tym miejscu możesz dokonać potwierdzenia wyboru egzaminu, który chcesz zdawać.

W obecnej chwili egzamin, do którego zamierzasz przystąpić to:

T.6 Sporządzanie potraw i napojów - 12

Jeśli nazwa egzaminu jest zgodna z Twoim życzeniem, potwierdź wybór egzaminu klikając klawisz **Potwierdź wybór egzaminu**

Jeśli nazwa egzaminu nie jest zgodna z Twoim życzeniem, możesz powrócić do strony wyboru egzaminu, wybierając **Powrót do wyboru egzaminu**

UWAGA! Potwierdzenie wyboru egzaminu oznacza, że zdecydowałeś się go zdawać. Nie będziesz mógł już zmienić swojej decyzji. Egzamin zostanie na stałe powiązany z kontem użytkownika, na którego się zalogowałeś. Skorzystaj z przycisku Potwierdź wybór egzaminu jedynie w sytuacji jeśli jesteś absolutnie pewien, że jest to egzamin, który chcesz zdawać.

Po potwierdzeniu wyboru system wylosuje dla Ciebie zadania egzaminacyjne i wyświetli stronę umożliwiającą zdawanie egzaminu oraz zacznie odliczać czas pozostały do jego zakończenia.

Operacja losowania zadań i przygotowania egzaminu może chwilę potrwać. Poczekaj cierpliwie na jej zakończenie. Czas zdawania egzaminu będzie liczony od momentu zakończenia przez system procedury jego przygotowania.

Potwierdź wybór egzaminu

Rysunek M1.3. Informacja dotycząca potwierdzenia wyboru egzaminu

Zapoznaj się uważnie z poniższym zobowiązaniem.

Zobowiązanie

- Potwierdzam, że zapoznałem się wcześniej z instrukcją opisującą przebieg egzaminu pisemnego w wersji elektronicznej.
- Potwierdzam, że przystępuję do egzaminu pisemnego w wersji elektronicznej.

Przypominamy, że operacja losowania zadań i przygotowania egzaminu, może chwilę potrwać. Poczekaj cierpliwie na jej zakończenie. Czas zdawania egzaminu będzie liczony od momentu zakończenia przez system procedury jego przygotowania.

Potwierdź wybór egzaminu [Powrót do wyboru egzaminu](#)

Rysunek M1.4. Zatwierdzenie wyboru egzaminu

Na kolejnym rysunku przedstawiony jest czas rozpoczęcia i zakończenia egzaminu, liczba zadań, na jakie Zdający udzielił odpowiedzi, oraz pozostały czas do zakończenia egzaminu. Aby zapoznać się z zadaniem i udzielić na nie odpowiedzi, Zdający wybiera numer danego zadania (rysunek M1.5).

Instrukcja obsługi dla zdającego (plik pdf do pobrania)

Zakończ egzamin Wyloguj z systemu egzaminacyjnego

CENTRALNA KOMISJA EGZAMINACYJNA

Przygotowanie egzaminu zakończone powodzeniem. Możesz przystąpić do odpowiedzi na pytania

Egzamin: T.6 Sporządzanie potraw i napojów - 12

Jesteś zalogowany jako: uczen_1 | Zalogowałeś się z komputera o adresie: 000.000.000.0

Możesz przystąpić do udzielania odpowiedzi na zadania egzaminacyjne, wybierając odnośniki do poszczególnych zadań.

Czas rozpoczęcia egzaminu: 10:05:51. Czas zakończenia egzaminu: 11:05:51.

Odpowiedziałeś na 0 z 40 zadań egzaminacyjnych.

Zadanie 1 Nie udzielono jeszcze odpowiedzi na to zadanie.
Zadanie 2 Nie udzielono jeszcze odpowiedzi na to zadanie.
Zadanie 3 Nie udzielono jeszcze odpowiedzi na to zadanie.
Zadanie 4 Nie udzielono jeszcze odpowiedzi na to zadanie.
Zadanie 5 Nie udzielono jeszcze odpowiedzi na to zadanie.
Zadanie 6 Nie udzielono jeszcze odpowiedzi na to zadanie.

Pozostało 59 min. 53 sek.

Rysunek M1.5. Okno z uruchomionym egzaminem – rozpoczęcie egzaminu

Po wybraniu danego numeru zadania, w kolejnym oknie Zdający zaznacza jedną odpowiedź, a następnie zatwierdza wybór, klikając „Prześlij odpowiedź” (rysunek M1.6).

CENTRALNA KOMISJA EGZAMINACYJNA

T.6 Sporządzanie potraw i napojów - 12: Zadanie 1

Jesteś zalogowany jako: uczen_1 | Zalogowałeś się z komputera o adresie: 000.000.000.0

Czas rozpoczęcia egzaminu: 10:05:51. Czas zakończenia egzaminu: 11:05:51.

Musy to desery

A. otrzymywane z utartych żóitek z cukrem i zmiksowanych owoców spulchnionych pianą z białek i utrwalonych żelatyną.

B. otrzymywane z przetartych lub zmiksowanych owoców, spulchnionych pianą z białek i utrwalonych żelatyną.

C. gotowane otrzymywane z soków lub wywarów owocowych, zagęszczonych zawiesina z maki ziemniaczanej.

D. pieczone otrzymywane z przetartych owoców i utartych żóitek oraz spulchnionych pianą z białek.

Wybierz poprawną odpowiedź:

A

B

C

D

Prześlij odpowiedź

Czas rozpoczęcia egzaminu: 10:05:51. Czas zakończenia egzaminu: 11:05:51.

Pozostało 57 min. 56 sek.

Rysunek M1.6. Okno z wybranym zadaniem

Moduł 1. Informacje wprowadzające

System odnotowuje, na które zadania Zdalący udzielił odpowiedzi. Do każdego zadania można powrócić w dowolnym momencie i zmienić już udzieloną odpowiedź (rysunek M1.7).

CENTRALNA KOMISJA EGZAMINACYJNA

Zapisano odpowiedź na **Zadanie 1**

Egzamin: T.6 Sporządzanie potraw i napojów - 12

Jesteś zalogowany jako: uczen_1 | Zalogowałeś się z komputera o adresie: 000.000.000.0

Możesz przystąpić do udzielania odpowiedzi na zadania egzaminacyjne, wybierając odnośniki do poszczególnych zadań.

Czas rozpoczęcia egzaminu: 10:05:51. Czas zakończenia egzaminu: 11:05:51.

Odpowiedziałeś na 1 z 40 zadań egzaminacyjnych.

[Zadanie 1](#) System zarejestrował odpowiedź na to zadanie (możesz nadal zmienić odpowiedź).

[Zadanie 2](#) Nie udzielono jeszcze odpowiedzi na to zadanie.

[Zadanie 3](#) Nie udzielono jeszcze odpowiedzi na to zadanie.

[Zadanie 4](#) Nie udzielono jeszcze odpowiedzi na to zadanie.

[Zadanie 5](#) Nie udzielono jeszcze odpowiedzi na to zadanie.

[Zadanie 6](#) Nie udzielono jeszcze odpowiedzi na to zadanie.

[Zadanie 7](#) Nie udzielono jeszcze odpowiedzi na to zadanie.

[Zadanie 8](#) Nie udzielono jeszcze odpowiedzi na to zadanie.

Pozostało 55 min. 55 sek.

Rysunek M1.7. Okno z uruchomionym egzaminem – rejestrowanie udzielonych odpowiedzi

Zdalący może zakończyć egzamin w dowolnej chwili, klikając „Zakończ egzamin” i potwierdzając jego zakończenie w kolejnym oknie (rysunki M1.8, M1.9 i M1.10).

Uwaga! Zakończenie egzaminu jest czynnością nieodwołalną.

Egzamin zostanie również automatycznie zakończony po upływie czasu przeznaczanego na jego zdawanie.

Instrukcja obsługi dla zdającego (plik pdf do pobrania)

Zakończ egzamin Wyloguj z systemu egzaminacyjnego

CENTRALNA KOMISJA EGZAMINACYJNA

Zapisano odpowiedź na **Zadanie 31**

Egzamin: T.6 Sporządzanie potraw i napojów - 12

Jesteś zalogowany jako: uczen_1 | Zalogowałeś się z komputera o adresie: 000.000.000.0

Możesz przystąpić do udzielania odpowiedzi na zadania egzaminacyjne, wybierając odnośniki do poszczególnych zadań.

Czas rozpoczęcia egzaminu: 10:05:51. Czas zakończenia egzaminu: 11:05:51.

Odpowiedziałeś na 22 z 40 zadań egzaminacyjnych.

[Zadanie 1](#) System zarejestrował odpowiedź na to zadanie (możesz nadal zmienić odpowiedź).

[Zadanie 2](#) System zarejestrował odpowiedź na to zadanie (możesz nadal zmienić odpowiedź).

[Zadanie 3](#) System zarejestrował odpowiedź na to zadanie (możesz nadal zmienić odpowiedź).

[Zadanie 4](#) System zarejestrował odpowiedź na to zadanie (możesz nadal zmienić odpowiedź).

[Zadanie 5](#) System zarejestrował odpowiedź na to zadanie (możesz nadal zmienić odpowiedź).

[Zadanie 6](#) System zarejestrował odpowiedź na to zadanie (możesz nadal zmienić odpowiedź).

Pozostało 46 min. 38 sek.

Rysunek M1.8. Okno z uruchomionym egzaminem – zakończenie egzaminu

CENTRALNA KOMISJA EGZAMINACYJNA

Zakończenie egzaminu

Jesteś zalogowany jako: uczen_1 | Zalogowałeś się z komputera o adresie: 000.000.000.0

Czas rozpoczęcia egzaminu: 10:05:51. Czas zakończenia egzaminu: 11:05:51.

Odpowiedziałeś na 22 z 40 zadań egzaminacyjnych.

Zamierzasz zakończyć egzamin.
Zakończenie egzaminu jest równoznaczne z oddaniem Twojej pracy.

Czas przeznaczony na zdawanie twojego egzaminu jeszcze nie upłynął.

UWAGA!!! Zakończenie egzaminu jest operacją nieodwołalną, nie będziesz mógł już powrócić do jego zdawania.

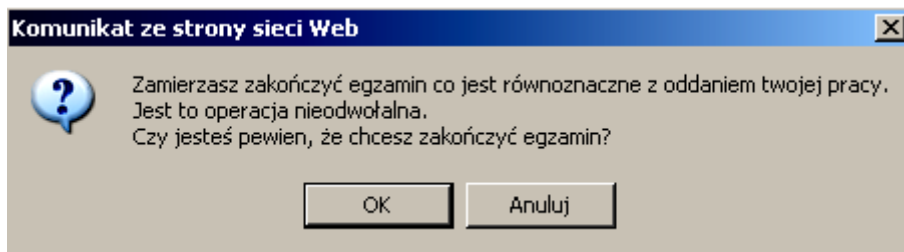
Po potwierdzeniu zakończenia egzaminu. System przeliczy i wyświetli wyniki twojego egzaminu

Potwierdź zakończenie Egzaminu

Czas rozpoczęcia egzaminu: 10:05:51. Czas zakończenia egzaminu: 11:05:51.
Odpowiedziałeś na 22 z 40 zadań egzaminacyjnych.

[Kliknij tutaj aby powrócić do zdawania egzaminu](#)

Rysunek M1.9. Potwierdzenie zakończenia egzaminu



Rysunek M1.10. Komunikat dotyczący potwierdzenia zakończenia egzaminu

Po zakończeniu egzaminu informacja dotycząca wyników zostanie wyświetlona po wybraniu opcji „Kliknij tutaj, aby wyświetlić przeliczone wyniki egzaminu” – liczba zadań, na które udzielono odpowiedzi oraz liczba poprawnych odpowiedzi (rysunki M1.11 i M1.12).

CENTRALNA KOMISJA EGZAMINACYJNA

Procedura zakończenia egzaminu przebiega pomyślnie.

Egzamin został zakończony

Jesteś zalogowany jako: uczen_1 | Zalogowałeś się z komputera o adresie: 000.000.000.0

Zakończyłeś egzamin, ale Twoje wyniki egzaminacyjne nie zostały jeszcze przeliczone przez osobę nadzorującą egzamin.
Po przeliczeniu wyników, egzaminu przez osobę nadzorującą egzamin, będziesz mógł je wyświetlić wybierając poniższy odnośnik.

[Kliknij tutaj aby wyświetlić przeliczone wyniki egzaminu](#)

Egzamin, do którego przystąpiłeś: **T.6 Sporządzanie potraw i napojów - 12**, został oznaczony przez Ciebie jako zakończony.
W związku z zakończeniem egzaminu nie możesz kontynuować jego zdawania.
W razie wątpliwości skonsultuj się z osobą nadzorującą egzamin.
Aby zakończyć pracę z systemem egzaminacyjnym wybierz odnośnik **Wyloguj z systemu egzaminacyjnego** umieszczony w prawym górnym rogu strony.

Rysunek M1.11. Informacja dotycząca zakończenia egzaminu

CENTRALNA KOMISJA EGZAMINACYJNA

Procedura zakończenia egzaminu przebiegła pomyślnie.

Egzamin został zakończony

Jesteś zalogowany jako: uczen_1 | Zalogowałeś się z komputera o adresie: 000.000.000.0

Twoje wyniki

Wszystkie poniższe wyniki wymagają jeszcze oficjalnego potwierdzenia przez Okręgową lub Centralną Komisję Egzaminacyjną

System zapisał Twoje odpowiedzi na: **22** z: **40** zadań egzaminacyjnych.
Liczba Twoich poprawnych odpowiedzi wynosi: **4**

Egzamin, do którego przystąpiłeś: **T.6 Sporządzanie potraw i napojów - 12**, został oznaczony przez Ciebie jako zakończony.
W związku z zakończeniem egzaminu nie możesz kontynuować jego zdawania.
W razie wątpliwości skonsultuj się z osobą nadzorującą egzamin.
Aby zakończyć pracę z systemem egzaminacyjnym wybierz odnośnik **Wyloguj z systemu egzaminacyjnego** umieszczony w prawym górnym rogu strony.

Rysunek M1.12. Informacja dotycząca wyników egzaminu

Po zakończonym egzaminie należy się wylogować z elektronicznego systemu zdawania egzaminów zawodowych.

Zwolnienie z części pisemnej egzaminu zawodowego

Laureaci i finaliści turniejów lub olimpiad tematycznych związanych z wybranym obszarem kształcenia zawodowego są zwolnieni z części pisemnej egzaminu zawodowego na podstawie zaświadczenia stwierdzającego uzyskanie tytułu odpowiednio laureata lub finalisty. Zaświadczenie przedkłada się przewodniczącemu zespołu egzaminacyjnego. Zwolnienie laureata lub finalisty turnieju lub olimpiady tematycznej z części pisemnej egzaminu zawodowego jest równoznaczne z uzyskaniem z części pisemnej egzaminu zawodowego najwyższego wyniku, czyli 100%.

Wykaz turniejów i olimpiad tematycznych do publicznej wiadomości podaje dyrektor Centralnej Komisji Egzaminacyjnej.

3.2. Część praktyczna egzaminu

Część praktyczna jest przeprowadzana w formie testu praktycznego.

Część praktyczna egzaminu zawodowego polega na wykonaniu przez zdającego zadania egzaminacyjnego zawartego w arkuszu egzaminacyjnym na stanowisku egzaminacyjnym. Stanowisko powinno być przygotowane z uwzględnieniem warunków realizacji kształcenia w danym zawodzie określonych w podstawie programowej kształcenia w zawodach, właściwych dla kwalifikacji wyodrębnionej w tym zawodzie, w zakresie której odbywa się ten egzamin.

Na zapoznanie się z treścią zadania egzaminacyjnego zawartego w arkuszu egzaminacyjnym oraz z wyposażeniem stanowiska egzaminacyjnego Zdający ma 10 minut, których nie wlicza się do czasu trwania części praktycznej egzaminu zawodowego.

Część praktyczna egzaminu zawodowego trwa nie krócej niż 120 minut i nie dłużej niż 240 minut. Czas trwania części praktycznej egzaminu zawodowego dla konkretnej kwalifikacji określony jest w module 3. informatora.

3.3. Podstawa uznania egzaminu za zdany

Zdający zdał egzamin zawodowy, jeżeli uzyskał:

1) z części pisemnej – co najmniej 50% punktów możliwych do uzyskania (czyli Zdający rozwiązał poprawnie minimum 20 zadań testu pisemnego),

i

2) z części praktycznej – co najmniej 75% punktów możliwych do uzyskania.

Wynik egzaminu zawodowego ustala i ogłasza komisja okręgowa. Wynik ustalony przez komisję okręgową jest ostateczny.

4. Postępowanie po egzaminie

Zastrzeżenia do przebiegu egzaminu

Jeżeli Zdający uzna, że w trakcie egzaminu zostały naruszone przepisy dotyczące jego przeprowadzania, może zgłosić pisemnie zastrzeżenie do dyrektora OKE w terminie 2 dni roboczych od daty egzaminu w części pisemnej lub praktycznej. Zastrzeżenie musi zawierać dokładny opis zaistniałej sytuacji będącej naruszeniem przepisów.

Dyrektor OKE rozpatruje zastrzeżenie w terminie 7 dni od daty jego otrzymania. W razie stwierdzenia naruszenia przepisów, dyrektor OKE w porozumieniu z dyrektorem Komisji Centralnej może unieważnić dany egzamin w stosunku do wszystkich Zdających albo Zdających w jednej szkole/placówce/ u pracodawcy lub w jednej sali, a także w stosunku do poszczególnych Zdających i zarządzić jego ponowne przeprowadzenie. Rozstrzygnięcie dyrektora OKE jest ostateczne. Nowy termin egzaminu ustala dyrektor OKE w porozumieniu z dyrektorem CKE.

Unieważnienie egzaminu

Przewodniczący zespołu egzaminacyjnego lub zespołu nadzorującego część praktyczną egzaminu może unieważnić odpowiednią część egzaminu w przypadku:

- 1) stwierdzenia niesamodzielnego rozwiązywania zadań egzaminacyjnych przez zdającego,
- 2) wniesienia przez zdającego do sali egzaminacyjnej urządzenia telekomunikacyjnego lub materiałów i przyborów pomocniczych niewymienionych w wykazie ogłoszonym przez dyrektora CKE albo korzystania przez zdającego podczas egzaminu z urządzenia telekomunikacyjnego lub niedopuszczonych do użytku materiałów i przyborów,
- 3) zakłócania przez zdającego prawidłowego przebiegu części pisemnej lub części praktycznej egzaminu zawodowego w sposób utrudniający pracę pozostałym Zdającym.

Dyrektor OKE w porozumieniu z dyrektorem CKE może unieważnić egzamin zdającego lub Zdających i zarządzić jego ponowne przeprowadzenie w przypadku:

- 1) niemożności ustalenia wyniku egzaminu na skutek zaginięcia lub zniszczenia kart oceny, kart odpowiedzi lub odpowiedzi Zdających zapisanych i zarchiwizowanych w elektronicznym systemie przeprowadzania egzaminu,
- 2) stwierdzenia naruszenia przepisów dotyczących przeprowadzania egzaminu, na skutek zastrzeżeń zgłoszonych przez zdającego lub z urzędu, jeżeli to naruszenie mogło wpłynąć na wynik danego egzaminu.

Dokumenty potwierdzające zdanie egzaminu

W przypadku, gdy Zdający zdał egzamin zawodowy, otrzymuje świadectwo potwierdzające kwalifikacje w zawodzie w zakresie jednej kwalifikacji wydane przez okręgową komisję egzaminacyjną.

Osoba, która zdała egzaminy z zakresu wszystkich kwalifikacji wyodrębnionych w danym zawodzie oraz posiada poziom wykształcenia wymagany dla danego zawodu, otrzymuje dyplom potwierdzający kwalifikacje w zawodzie. Dyplom wydaje okręgowa komisja egzaminacyjna.

Ponowne przystąpienie do egzaminu

Osoby, które

- nie zdały jednej lub obu części egzaminu,
- nie przystąpiły do egzaminu w wyznaczonym terminie,
- przerwały egzamin

mogą ponownie przystąpić do egzaminu lub niezdanej części, z tym że:

- uczniowie (słuchacze) przystępują do egzaminu w kolejnych terminach w trakcie nauki oraz dwukrotnie po zakończeniu nauki na zasadach określonych dla absolwentów; przystąpienie po raz trzeci lub kolejny po zakończeniu nauki odbywa się na warunkach określonych dla egzaminu eksternistycznego,
- osoby, które rozpoczęły zdawanie egzaminu zawodowego po zakończeniu nauki (absolwenci) lub po ukończeniu kursu kwalifikacyjnego oraz osoby, które przystąpiły do egzaminu na podstawie świadectw szkolnych uzyskanych za granicą, po dwukrotnym niezdaniu tego egzaminu lub jego części zdają egzamin zawodowy lub jego część na warunkach określonych dla egzaminu eksternistycznego,
- deklarację składa się po otrzymaniu informacji o wynikach egzaminu zawodowego.

Po upływie pięciu lat od dnia, w którym Zdający przystąpił do części pisemnej egzaminu i nie zdał egzaminu lub mógł przystąpić po raz pierwszy do części pisemnej egzaminu, przystępuje do egzaminu w pełnym zakresie.

MODUŁ 2. INFORMACJE O ZAWODZIE

1. Zadania zawodowe

Absolwent szkoły kształcącej w zawodzie szutnik powinien być przygotowany do wykonywania następujących zadań zawodowych:

- 1) wykonanie modeli, form poszczególnych elementów łodzi i jachtów zgodnych z wymiarami projektowymi;
- 2) wykonanie elementów łodzi i jachtu;
- 3) montowanie elementów konstrukcyjnych, osprzętu pokładowego, żaglowego oraz wyposażenia;
- 4) wykonywanie prac remontowych i konserwacyjnych łodzi i jachtów;
- 5) mocowanie elementów instalacji łodzi i jachtów.

2. Wyodrębnienie kwalifikacji w zawodzie

W zawodzie **szutnik** wyodrębniono 1 kwalifikację

Numer kwalifikacji (kolejność) w zawodzie	Symbol kwalifikacji z podstawy programowej	Nazwa kwalifikacji
K1	M.48	<i>Wykonywanie robót szutniczych</i>

3. Możliwości kształcenia w zawodzie

Klasyfikacja zawodów szkolnictwa zawodowego przewiduje możliwość kształcenia w zawodzie szutnik w 3-letniej zasadniczej szkole zawodowej. Istnieje również możliwość kształcenia na kwalifikacyjnych kursach zawodowych w zakresie kwalifikacji M.48 *Wykonywanie robót szutniczych*.

MODUŁ 3. WYMAGANIA EGZAMINACYJNE Z PRZYKŁADAMI ZADAŃ

Kwalifikacja K1

1. Przykłady zadań do części pisemnej egzaminu dla wybranych umiejętności z kwalifikacji M.48 *Wykonywanie robót szkodliwych*

1.1 Wykonywanie elementów łodzi i jachtów

Umiejętność 1) wykonuje pomiary międzyoperacyjne i końcowe wykonanych elementów, na przykład:

- rozróżnia przyrządy pomiarowe do wykonywania pomiarów międzyoperacyjnych i końcowych wykonanych elementów kadłuba łodzi i jachtów, takie jak: suwmiarka, mikrometr, waga, termometr, higrometr, pirometr, tachometr, dalmierz laserowy,
- dobiera przyrządy pomiarowe do wykonywania pomiarów międzyoperacyjnych i końcowych wykonanego kadłuba takich jak: wymiary geometryczne kadłuba, masa wykonanego elementu kadłuba, objętość komór balastowych, zbiorników: np. paliwa, wody, średnic łączników; temperatury żywicy,
- stosuje instrukcje obsługi urządzeń pomiarowych, takich jak: higrometr, pirometr, tachometr, dalmierz laserowy.

Przykładowe zadanie 1.

Do wykonania pomiaru temperatury żywicy poliestrowej stosowanej do laminowania używa się

- A. pirometru.
- B. higrometru.
- C. manometru.
- D. wakuometru.

Odpowiedź prawidłowa: **A.**

Umiejętność 3) dobiera materiały stosowane do produkcji elementów łodzi i jachtów, na przykład:

- rozróżnia materiały stosowane do produkcji elementów łodzi i jachtów, takie jak: aluminium, stal nierdzewna, drewno, materiały drewnopochodne (np.: sklejka, płyta stolarska, płyta OSB); tworzywa sztuczne (np.: PP, ABS, PE, PVC, PC) włókna szklane, maty szklane; żywice epoksydowe, poliestrowe, fenolowe,
- określa właściwości materiałów stosowanych do produkcji elementów łodzi i jachtów, np.: czas utwardzania, odporność na temperaturę w przypadku stosowanych żywic,
- dobiera materiały stosowane w produkcji elementów łodzi i jachtów w zależności od parametrów technicznych, takich jak: rodzaj jachtu lub łodzi, wymiary kadłuba, maksymalna prędkość, rodzaj napędu,

- dobiera materiały stosowane do produkcji elementów łodzi i jachtów w zależności od etapu procesu technologicznego, np.: dobiera materiały do wykonania form elementów laminowanych, dobiera materiały do laminacji.

Przykładowe zadanie 2.

W laminacie wykonanym metodą nakładania jako warstwy nośne stosuje się

- A. maty szklane.
- B. maty gumowe.
- C. pianki poliuretanowe.
- D. włókna z polichlorku winylu.

Odpowiedź prawidłowa: **A.**

Umiejętność 4) dobiera maszyny, urządzenia i narzędzia do wykonywania elementów łodzi i jachtów, na przykład:

- rozróżnia maszyny, urządzenia i narzędzia stosowane do wykonywania elementów łodzi i jachtów, takie jak: pompy próżniowe, stacje do natryskiwania, giętarki, piły, prasy, frezarki, wiertarki,
- rozróżnia elementy maszyn i urządzeń takie jak: odwadniacze, filtry, dysze, silniki elektryczne, silniki pneumatyczne, przekładnie, przewody elektryczne, przewody pneumatyczne,
- dobiera maszyny, urządzenia i narzędzia do wykonywania określonych operacji technologicznych takich jak: szlifowanie, polerowanie, laminowanie, wiercenie, odpylanie, malowanie, klejenie, cięcie i spawanie.

Przykładowe zadanie 3.



Urządzenia przedstawionego na rysunku używa się do

- A. nakładania separatora na formę do laminowania.
- B. czyszczenia gotowych laminatów metodą piaskowania.
- C. splukiwania resztek włókien szklanych z gotowych elementów laminowanych.
- D. nakładania żywicy i ciętych włókien szklanych w procesie laminowania natryskowego.

Odpowiedź prawidłowa: **D.**

1.2. Montowanie wyposażenia łodzi i jachtów

Umiejętność 2) identyfikuje elementy instalacji łodzi i jachtów, na przykład:

- rozróżnia instalacje łodzi i jachtów takie jak: instalacja wodno-kanalizacyjna, instalacja wentylacyjna, instalacja elektryczna.
- rozpoznaje elementy instalacji elektrycznej łodzi i jachtów takie jak: rozdzielnia elektryczna, zabezpieczenia nadprądowe, włączniki, oprawy oświetleniowe, akumulatory.
- rozpoznaje elementy instalacji wodno-kanalizacyjnej łodzi i jachtów, takie jak: zbiorniki wody i fekaliów, pompy obiegowe, filtry, odpowietrzacze, czujniki poziomu cieczy.
- rozpoznaje elementy instalacji paliwowej łodzi i jachtów, takie jak: odwadniacze, filtry, zawory zwrotne, szybkozłącza, pompy paliwowe, przewody paliwowe, wskaźniki poziomu paliwa.
- rozpoznaje elementy instalacji gazowej łodzi i jachtów, takie jak: reduktory, rozdzielacze, butle gazowe, zawory odcinające.
- rozpoznaje elementy instalacji wentylacyjnej łodzi i jachtów takie jak: wentylatory, zasowy powietrzne, kratki wentylacyjne, kanały wentylacyjne.

Przykładowe zadanie 5.

Na ilustracji przedstawiono

- A. wentylator.
- B. filtr paliwa.
- C. zawór zwrotny.
- D. czujnik poziomu cieczy.



Odpowiedź prawidłowa: A

Umiejętność 6) kompletuje na podstawie dokumentacji osprzęt pokładowy i żaglowy, na przykład:

- rozróżnia osprzęt pokładowy i jachtowy, taki jak: windy kotwiczne, kabestany, luki, dekle, windy, bloki,
- dobiera na podstawie dokumentacji osprzęt pokładowy i żaglowy, taki jak: manetki, pantografy, koła sterowe, drabinki, relingi, trapy, rumple,
- wykonuje na podstawie dokumentacji zestawienia ilości potrzebnych elementów osprzętu pokładowego i żaglowego, takich jak: kausze, stopery, knagi, szekle, odbijacze, bloki wiolinowe, napinacze want, krętliki, prowadnice, mieszki osłonowe,

Przykładowe zadanie 6.

Na której ilustracji przedstawiono półkluzę?



A.



B.



C.



D.

Odpowiedź prawidłowa: D.

Umiejętność 7) montuje osprzęt pokładowy, żaglowy i elementy wyposażenia łodzi i jachtu, na przykład:

- rozróżnia rodzaje mocowań osprzętu pokładowego, żaglowego i elementów wyposażenia łodzi i jachtu, takie jak: klejone, śrubowe, nitowane,
- określa miejsca montażu osprzętu pokładowego, żaglowego i elementów wyposażenia łodzi i jachtu na podstawie dokumentacji produkcyjnej i przepisów dotyczących żeglugi,
- stosuje zasady montażu osprzętu pokładowego, żaglowego i elementów wyposażenia łodzi i jachtu w zależności od miejsca montażu, np.: w kadłubie poniżej linii wodnej, w kadłubie powyżej linii wodnej, na grodziach wewnętrznych, kokpicie, nadbudówce,

Przykładowe zadanie 7.

Na lewej burcie jachtu żaglowego należy zamontować światło nawigacyjne barwy

- A. czerwonej skierowane w przód kadłuba jachtu.
- B. białej skierowane w przód kadłuba jachtu.
- C. zielonej skierowane w tył kadłuba jachtu.
- D. żółtej skierowane w tył kadłuba jachtu.

Odpowiedź prawidłowa: **A.**

1.3. Wykonywanie prac remontowych łodzi i jachtów

Umiejętność 2) określa zakres koniecznych prac konserwacyjno-naprawczych, na przykład:

- określa zakres prac konserwacyjno-naprawczych w zależności od rodzaju określonych elementów kadłuba łodzi i jachtów oraz osprzętu pokładowego i żaglowego;
- określa zakres prac konserwacyjno-naprawczych w zależności od rodzaju uszkodzenia i niesprawności określonych elementów kadłuba łodzi i jachtów oraz osprzętu pokładowego i żaglowego;
- określa sposoby usuwania niesprawności i uszkodzeń elementów kadłuba łodzi i jachtów oraz zainstalowanego osprzętu pokładowego i żaglowego;
- szacuje koszty naprawy lub wymiany uszkodzonych elementów kadłuba łodzi i jachtów oraz osprzętu pokładowego i żaglowego;

Przykładowe zadanie 8.

Naprawę długiego pęknięcia kadłuba jachtu wykonanego z laminatów na bazie żywicy poliestrowej należy rozpocząć od

- A. nałożenia żelkotu do wyrównania powierzchni pęknięcia.
- B. wywiercenia w kadłubie otworów o średnicy około 4 mm na końcach pęknięcia.
- C. odtłuszczenia i osuszenia powierzchni wewnętrznej i zewnętrznej kadłuba po obu stronach pęknięcia.
- D. zeszlifowania wewnętrznej i zewnętrznej powierzchni kadłuba po obu stronach pęknięcia na szerokości 2 cm

Odpowiedź prawidłowa: **B.**

Umiejętność 4) dobiera materiały, urządzenia i narzędzia w celu dokonania prac konserwacyjno-naprawczych, na przykład:

- rozróżnia materiały stosowane w pracach konserwacyjno-naprawczych takie jak: żelkoty, topkoty, żywice, maty, wypełniacze, rozpuszczalniki, włókna, rozdzielacze,
- dobiera materiały do wykonania określonych prac konserwacyjno-naprawczych takich jak: wykonanie zabezpieczeń antykorozyjnych elementów metalowych (np.: relingów, masztów, bomów, ram bulajów) zapobieganie powstawaniu odbarwień elementów drewnopochodnych, wykonywanie impregnacji tkanin, usuwanie pleśni (np.: z bimini, masztów, materaców),
- rozróżnia urządzenia i narzędzia używane do prac konserwacyjno-naprawczych takie jak: polerki, szlifierki, piły, nożyce,
- dobiera urządzenia i narzędzia do wykonania określonych prac konserwacyjno-naprawczych, elementów łodzi i jachtów oraz wyposażenia, takich jak: wykonanie zabezpieczeń antykorozyjnych elementów metalowych (np.: relingów, masztów, bomów, ram bulajów) zapobieganie powstawaniu odbarwień elementów drewnopochodnych, wykonywanie impregnacji tkanin, usuwanie pleśni (np.: z bimini, masztów, materacy), usuwanie pęknięć i odprysków elementów laminowanych, usuwanie przecieków.

Przykładowe zadanie 8.

Do konserwacji pokładu kąpielowego na jachcie, który jest wykonany z drewna tekowego stosuje się

- A. olej tekowy.
- B. farbę olejną.
- C. olej silikonowy.
- D. farbę emulsyjną.

Odpowiedź prawidłowa: **A.**

Umiejętność 7) wykonuje warstwy przeciwporostowe i antyosmozowe na kadłubie, na przykład:

- ocenia stan powłoki antyporostowej;
- rozróżnia rodzaje farb antyporostowych, np.: antyfouling twardy, antyfouling miękki (ablacyjny), samopolerujący,
- dobiera farby spowalniające osiadanie glonów i skorupiaków na elementach kadłubów znajdujących się poniżej linii wody w zależności od: prędkości pływania jachtu, rodzaju akwenu, po którym pływa jacht, materiału z jakiego wykonany jest kadłub jachtu lub łodzi,
- stosuje zasady wykonywania warstw przeciwporostowych na kadłubach łodzi i jachtów,
- stosuje zasady wykonywania warstw antyosmozowych na kadłubach łodzi i jachtów takich jak: warstwa barierowa, warstwa maty proszkowej, warstwa żelkotu.

Przykładowe zadanie 9.

W celu zabezpieczenia kadłuba jachtu wykonanego z laminatów przed porastaniem glonami i skorupiakami antyfouling twardy nakłada się na

- A. powierzchnię kadłuba po przeszlifowaniu, odpyleniu i odtłuszczeniu jego powierzchni.
- B. na warstwę antyfoulingu miękkiego, nałożoną na kadłub po przeszlifowaniu, odpyleniu i odtłuszczeniu jego powierzchni.
- C. na warstwę topkotu, nałożoną na kadłub po przeszlifowaniu, odpyleniu i odtłuszczeniu jego powierzchni.
- D. na powierzchnię żelkotu, nałożoną na kadłub po przeszlifowaniu, odpyleniu i odtłuszczeniu jego powierzchni.

Odpowiedź prawidłowa: **B.**

2. Przykład zadania do części praktycznej egzaminu dla wybranych umiejętności z kwalifikacji M.48 Wykonywanie robót szklarskich

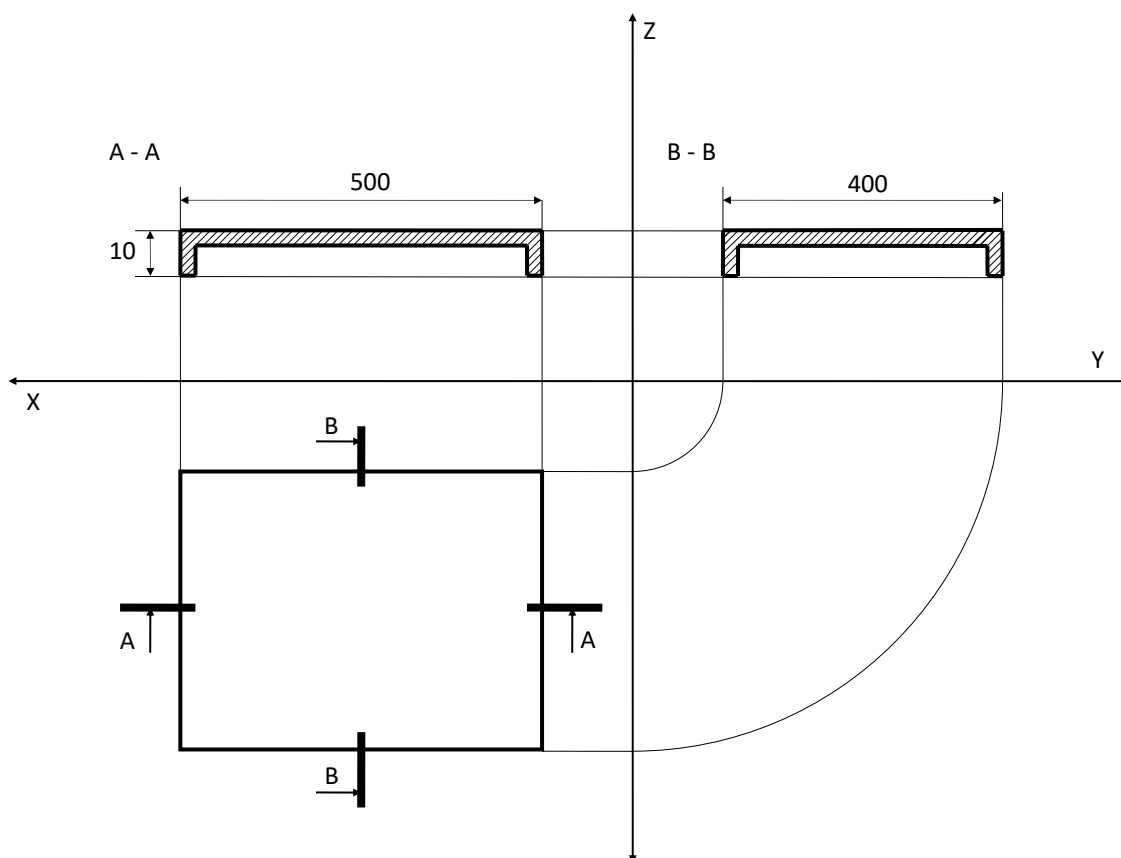
Wykonaj laminowany element usztywniający kadłub jachtu z maty szklanej i żywicy poliestrowej dwuskładnikowej zgodnie z rysunkiem wykonawczym i warunkami technicznymi przy użyciu formy do laminacji. Formę należy wykonać z przygotowanych na stanowisku egzaminacyjnym sklejk i listewek.

Laminat wykonaj z trzech warstw maty szklanej o gramaturze 150 g/m^2 . Dobierz materiały i narzędzia do wykonania formy i elementu usztywniającego kadłub jachtu i zapisz ich nazwy w przygotowanej w arkuszu egzaminacyjnym tabeli.

Po wykonaniu formy do laminacji pokryj ją separatorem. Po nałożeniu separatora zgłoś przewodniczącemu ZN przez podniesienie ręki gotowość do wykonania laminowania. Po uzyskaniu zgody przewodniczącego ZN wykonaj element usztywniający kadłub jachtu.

Podczas wykonywania zadania przestrzegaj zaleceń producentów materiałów oraz zasad organizacji pracy, przepisów bezpieczeństwa i higieny pracy, ochrony środowiska oraz przeciwpożarowych.

Po wykonaniu zadania uporządkuj stanowisko pracy.



Rysunek wykonawczy elementu usztywniającego kadłub jachtu

**Warunki techniczne wykonania elementu usztywniającego kadłub jachtu
(fragment)**

Wartości odchyłek	Dopuszczalne odchyłki dla elementu usztywniającego [mm]
Odchylenie na długości elementu	±3
Odchylenie na szerokości elementu	±3
Odchylenie na wysokości elementu	±2

Tabela: Wykaz materiałów i narzędzi do wykonania formy i elementu usztywniającego kadłub jachtu

Lp.	Wykaz materiałów
Wykaz materiałów do wykonania formy do laminacji	
Wykaz materiałów do wykonania elementu laminowanego	
Lp.	Wykaz narzędzi
Wykaz narzędzi niezbędnych do wykonania formy	
Wykaz narzędzi niezbędnych do wykonania elementu laminowanego	

Czas przeznaczony na wykonanie zadania wynosi 180 minut.

Ocenie podlegać będą 3 rezultaty:

- wykaz materiałów i narzędzi niezbędnych do wykonania formy i elementu usztywniającego kadłub jachtu
- wykonana forma do laminacji elementu usztywniającego kadłub jachtu
- wykonany laminowany element usztywniający kadłub jachtu

oraz

- przebieg wykonania procesu laminacji.

Kryteria oceniania wykonania zadania praktycznego będą uwzględniać:

- zgodność wykonanej formy do laminacji z rysunkiem wykonawczym elementu co do wymiarów i kształtu;
- zgodność przygotowania formy do laminacji z wymogami technologicznymi i warunkami technicznymi.
- zgodność przygotowania maty szklanej oraz żywicy poliestrowej z instrukcją producentów i warunkami technicznymi.
- zgodność wykonania procesu laminacji z wymogami technologicznymi;
- dokładność i estetykę wykonania laminowanego elementu usztywniającego kadłub jachtu.
- przestrzeganie przepisów bezpieczeństwa i higieny pracy oraz ochrony środowiska i przeciwpożarowych na każdym etapie wykonywania laminowanego elementu usztywniającego kadłub jachtu.

Umiejętności sprawdzane zadaniem praktycznym

- 1) wykonuje pomiary międzyoperacyjne i końcowe wykonanych elementów;
- 6) wykonuje i przygotowuje modele oraz formy do produkcji elementów łodzi i jachtów;
- 7) przygotowuje materiały do produkcji kadłubów i elementów wyposażenia;
- 8) obsługuje maszyny, urządzenia i posługuje się narzędziami do wykonywania elementów łodzi i jachtów;
- 9) wykonuje klejenie elementów z drewna litego, tworzyw drzewnych i tworzyw sztucznych oraz ich laminowanie;

Inne zadania praktyczne z zakresu kwalifikacji M.48 Wykonywanie robót szkodliwych mogą dotyczyć:

- wykonywania modeli, form innych elementów łodzi i jachtów;
- wykonywania innych elementów łodzi i jachtu;
- montażu osprzętu pokładowego lub żaglowego;
- wykonywania prac remontowych i konserwacyjnych łodzi i jachtów;
- montażu elementów konstrukcyjnych łodzi i jachtów;
- montażu elementów wyposażenia łodzi i jachtów;
- mocowania elementów instalacji łodzi i jachtów.

ZAŁĄCZNIKI

- ZAŁĄCZNIK 1.** Wykaz wybranych aktów prawnych
- ZAŁĄCZNIK 2.** Podstawa programowa kształcenia w zawodzie
- ZAŁĄCZNIK 3.** Informacja o sposobie organizacji i przeprowadzania egzaminu potwierdzającego kwalifikacje w zawodzie
- ZAŁĄCZNIK 4.** Wzór deklaracji przystąpienia do egzaminu dla ucznia/słuchacza/absolwenta
- ZAŁĄCZNIK 4a.** Wzór deklaracji przystąpienia do egzaminu dla absolwenta zlikwidowanej szkoły/osoby posiadającej świadectwo uzyskane za granicą
- ZAŁĄCZNIK 4b.** Wzór deklaracji przystąpienia do egzaminu dla uczestnika/absolwenta KKZ
- ZAŁĄCZNIK 4c.** Wzór deklaracji przystąpienia do egzaminu dla osoby dorosłej/eksterna
- ZAŁĄCZNIK 5.** Wzór wniosku o dopuszczenie do egzaminu eksternistycznego zawodowego
- ZAŁĄCZNIK 6.** Wykaz Okręgowych Komisji Egzaminacyjnych
- ZAŁĄCZNIK 7.** Wykaz zawodów, w zakresie których nie przeprowadza się egzaminu eksternistycznego

ZAŁĄCZNIK 1. Wykaz wybranych aktów prawnych

- ustawa z dnia 7 września 1991 r. o systemie oświaty (Dz. U. z 2016 r. poz. 1943)
- ustawa z dnia 26 stycznia 1982 r. Karta Nauczyciela (Dz. U. z 2014 r., poz. 191, z późn. zm.)
- ustawa z dnia 20 kwietnia 2004 r. o promocji zatrudnienia i instytucjach rynku pracy (Dz.U. z 2015 r., poz. 149, z późn. zm.)
- ustawa z dnia 29 sierpnia 1997 r. o ochronie danych osobowych (Dz.U. z 2014 r., poz. 1182, z późn. zm.)
- rozporządzenie Ministra Edukacji Narodowej z dnia 27 kwietnia 2015 roku w sprawie szczegółowych warunków i sposobu przeprowadzania egzaminu potwierdzającego kwalifikacje w zawodzie (Dz.U. z 2015 r., poz. 673)
- rozporządzenie Ministra Edukacji Narodowej z dnia 23 grudnia 2011 r. w sprawie klasyfikacji zawodów szkolnictwa zawodowego (Dz.U. z 2012 r., poz. 7 z późn. zm.)
- rozporządzenie Ministra Edukacji Narodowej z dnia 7 lutego 2012 r. w sprawie podstawy programowej kształcenia w zawodach (Dz.U. z 2012 r., poz. 184 z późn. zm.)
- rozporządzenie Ministra Edukacji Narodowej z dnia 28 maja 2010 r. w sprawie świadectw, dyplomów państwowych i innych druków szkolnych (Dz.U. z 2014 r., poz. 893 z późn. zm.)
- rozporządzenie Ministra Edukacji Narodowej z dnia 21 kwietnia 2009 r. w sprawie ramowego programu szkolenia kandydatów na egzaminatorów, sposobu prowadzenia ewidencji egzaminatorów oraz trybu wpisywania i skreślenia egzaminatorów z ewidencji (Dz.U. z 2014 r., poz. 468 z późn. zm.)
- rozporządzenie Ministra Edukacji Narodowej z dnia 11 stycznia 2012 r. w sprawie kształcenia ustawicznego w formach pozaszkolnych (Dz.U. z 2014 r., poz. 622)
- rozporządzenie Ministra Edukacji Narodowej z dnia 11 stycznia 2012 r. w sprawie egzaminów eksternistycznych (Dz.U. z 2012 r., poz. 188, z późn. zm.)
- rozporządzenie Ministra Edukacji Narodowej z dnia 17 listopada 2010 r. w sprawie warunków organizowania kształcenia, wychowania i opieki dla dzieci i młodzieży niepełnosprawnych oraz niedostosowanych społecznie w specjalnych przedszkolach, szkołach i oddziałach oraz w ośrodkach (Dz.U. z 2014 r., poz. 392)
- rozporządzenie Ministra Edukacji Narodowej z dnia 17 listopada 2010 r. w sprawie warunków organizowania kształcenia, wychowania i opieki dla dzieci i młodzieży niepełnosprawnych oraz niedostosowanych społecznie w przedszkolach, szkołach i oddziałach ogólnodostępnych lub integracyjnych (Dz.U. z 2014 r., poz. 414)
- rozporządzenie Ministra Edukacji Narodowej i Sportu z dnia 31 grudnia 2002 r. w sprawie bezpieczeństwa i higieny w publicznych i niepublicznych szkołach i placówkach (Dz. U. z 2003 r. nr 6, poz. 69, z późn. zm.)
- rozporządzenie Ministra Pracy i Polityki Socjalnej z dnia 26 września 1997 r. w sprawie ogólnych przepisów bezpieczeństwa i higieny pracy (Dz. U. z 2003 r. Nr 169, poz. 1650 z późn. zm.)
- rozporządzenie Ministra Pracy i Polityki Społecznej z dnia 11 kwietnia 2014 r. w sprawie przygotowania zawodowego dorosłych (Dz. U. z 2014 r., poz. 497)
- rozporządzenie Ministra Edukacji Narodowej z dnia 15 grudnia 2010 r. w sprawie praktycznej nauki zawodu (Dz.U. z 2010 r. nr 244, poz. 1626)
- rozporządzenie Rady Ministrów z 28 maja 1996 r. w sprawie przygotowania zawodowego młodocianych i ich wynagradzania (Dz.U. z 2014 r., poz. 232)

ZAŁĄCZNIK 2. Podstawa programowa kształcenia w zawodzie

Szkatnik 711504

Celem kształcenia zawodowego jest przygotowanie uczących się do życia w warunkach współczesnego świata, wykonywania pracy zawodowej i aktywnego funkcjonowania na zmieniającym się rynku pracy.

Zadania szkoły i innych podmiotów prowadzących kształcenie zawodowe oraz sposób ich realizacji są uwarunkowane zmianami zachodzącymi w otoczeniu gospodarczo-społecznym, na które wpływają w szczególności: idea gospodarki opartej na wiedzy, globalizacja procesów gospodarczych i społecznych, rosnący udział handlu międzynarodowego, mobilność geograficzna i zawodowa, nowe techniki i technologie, a także wzrost oczekiwań pracodawców w zakresie poziomu wiedzy i umiejętności pracowników.

W procesie kształcenia zawodowego ważne jest integrowanie i korelowanie kształcenia ogólnego i zawodowego, w tym doskonalenie kompetencji kluczowych nabytych w procesie kształcenia ogólnego, z uwzględnieniem niższych etapów edukacyjnych. Odpowiedni poziom wiedzy ogólnej powiązanej z wiedzą zawodową przyczyni się do podniesienia poziomu umiejętności zawodowych absolwentów szkół kształcących w zawodach, a tym samym zapewni im możliwość sprostania wyzwaniom zmieniającego się rynku pracy.

W procesie kształcenia zawodowego są podejmowane działania wspomagające rozwój każdego uczącego się, stosownie do jego potrzeb i możliwości, ze szczególnym uwzględnieniem indywidualnych ścieżek edukacji i kariery, możliwości podnoszenia poziomu wykształcenia i kwalifikacji zawodowych oraz zapobiegania przedwczesnemu kończeniu nauki.

Elastycznemu reagowaniu systemu kształcenia zawodowego na potrzeby rynku pracy, jego otwartości na uczenie się przez całe życie oraz mobilności edukacyjnej i zawodowej absolwentów ma służyć wyodrębnienie kwalifikacji w ramach poszczególnych zawodów wpisanych do klasyfikacji zawodów szkolnictwa zawodowego.

1. CELE KSZTAŁCENIA W ZAWODZIE

Absolwent szkoły kształcącej w zawodzie szkatnik powinien być przygotowany do wykonywania następujących zadań zawodowych:

- 1) wykonanie modeli, form poszczególnych elementów łodzi i jachtu zgodnych z wymiarami projektowymi;
- 2) wykonanie elementów łodzi i jachtu;
- 3) montowanie elementów konstrukcyjnych, osprzętu pokładowego, żaglowego oraz wyposażenia;
- 4) wykonywania prac remontowych i konserwacyjnych łodzi i jachtów;
- 5) mocowanie elementów instalacji łodzi i jachtów.

2. EFEKTY KSZTAŁCENIA

Do wykonywania wyżej wymienionych zadań zawodowych niezbędne jest osiągnięcie zakładanych efektów kształcenia, na które składają się:

1) efekty kształcenia wspólne dla wszystkich zawodów;

(BHP). Bezpieczeństwo i higiena pracy

Uczeń:

- 1) rozróżnia pojęcia związane z bezpieczeństwem i higieną pracy, ochroną przeciwpożarową, ochroną środowiska i ergonomią;
- 2) rozróżnia zadania i uprawnienia instytucji oraz służb działających w zakresie ochrony pracy i ochrony środowiska w Polsce;
- 3) określa prawa i obowiązki pracownika oraz pracodawcy w zakresie bezpieczeństwa i higieny pracy;
- 4) przewiduje zagrożenia dla zdrowia i życia człowieka oraz mienia i środowiska związane z wykonywaniem zadań zawodowych;
- 5) określa zagrożenia związane z występowaniem szkodliwych czynników w środowisku pracy;
- 6) określa skutki oddziaływania czynników szkodliwych na organizm człowieka;
- 7) organizuje stanowisko pracy zgodnie z obowiązującymi wymaganiami ergonomii, przepisami bezpieczeństwa i higieny pracy, ochrony przeciwpożarowej i ochrony środowiska;
- 8) stosuje środki ochrony indywidualnej i zbiorowej podczas wykonywania zadań zawodowych;
- 9) przestrzega zasad bezpieczeństwa i higieny pracy oraz stosuje przepisy prawa dotyczące ochrony przeciwpożarowej i ochrony środowiska;
- 10) udziela pierwszej pomocy poszkodowanym w wypadkach przy pracy oraz w stanach zagrożenia zdrowia i życia.

(PDG). Podejmowanie i prowadzenie działalności gospodarczej

Uczeń:

- 1) stosuje pojęcia z obszaru funkcjonowania gospodarki rynkowej;
- 2) stosuje przepisy prawa pracy, przepisy prawa dotyczące ochrony danych osobowych oraz przepisy prawa podatkowego i prawa autorskiego;
- 3) stosuje przepisy prawa dotyczące prowadzenia działalności gospodarczej;
- 4) rozróżnia przedsiębiorstwa i instytucje występujące w branży i powiązania między nimi;
- 5) analizuje działania prowadzone przez przedsiębiorstwa funkcjonujące w branży;
- 6) inicjuje wspólne przedsięwzięcia z różnymi przedsiębiorstwami z branży;
- 7) przygotowuje dokumentację niezbędną do uruchomienia i prowadzenia działalności gospodarczej;
- 8) prowadzi korespondencję związaną z prowadzeniem działalności gospodarczej;
- 9) obsługuje urządzenia biurowe oraz stosuje programy komputerowe wspomagające prowadzenie działalności gospodarczej;
- 10) planuje i podejmuje działania marketingowe prowadzonej działalności gospodarczej;
- 11) optymalizuje koszty i przychody prowadzonej działalności gospodarczej.

(JOZ). Język obcy ukierunkowany zawodowo

Uczeń:

- 1) posługuje się zasobem środków językowych (leksykalnych, gramatycznych, ortograficznych oraz fonetycznych), umożliwiającą realizację zadań zawodowych;
- 2) interpretuje wypowiedzi dotyczące wykonywania typowych czynności zawodowych artykułowane powoli i wyraźnie, w standardowej odmianie języka;
- 3) analizuje i interpretuje krótkie teksty pisemne dotyczące wykonywania typowych czynności zawodowych;
- 4) formułuje krótkie i zrozumiałe wypowiedzi oraz teksty pisemne umożliwiające komunikowanie się w środowisku pracy;
- 5) korzysta z obcojęzycznych źródeł informacji.

(KPS). Kompetencje personalne i społeczne

Uczeń:

- 1) przestrzega zasad kultury i etyki;
- 2) jest kreatywny i konsekwentny w realizacji zadań;
- 3) przewiduje skutki podejmowanych działań;
- 4) jest otwarty na zmiany;
- 5) potrafi radzić sobie ze stresem;
- 6) aktualizuje wiedzę i doskonali umiejętności zawodowe;
- 7) przestrzega tajemnicy zawodowej;
- 8) potrafi ponosić odpowiedzialność za podejmowane działania;
- 9) potrafi negocjować warunki porozumień;
- 10) współpracuje w zespole.

- 2) efekty kształcenia wspólne dla zawodów w ramach obszaru mechanicznego i górnico-hutniczego, stanowiące podbudowę do kształcenia w zawodzie lub grupie zawodów PKZ(M.a) i PKZ(M.p);

PKZ(M.a) Umiejętności stanowiące podbudowę do kształcenia w zawodach: mechanik-operator pojazdów i maszyn rolniczych, zegarmistrz, optyk-mechanik, mechanik precyzyjny, mechanik automatyki przemysłowej i urządzeń precyzyjnych, mechanik-monter maszyn i urządzeń, mechanik pojazdów samochodowych, operator obrabiarek skrawających, ślusarz, kowal, monter kadłubów okrętowych, blacharz samochodowy, blacharz, lakiernik, technik optyk, technik mechanik lotniczy, technik mechanik okrętowy, technik budownictwa okrętowego, technik pojazdów samochodowych, technik mechanik, monter mechatronik, elektromechanik pojazdów samochodowych, technik mechatronik, technik transportu drogowego, technik energetyk, modelarz odlewniczy, technik wiertnik, technik górnictwa podziemnego, technik górnictwa otworowego, technik górnictwa odkrywkowego, technik przeróbki kopalin stałych, technik odlewnik, technik hutnik, operator maszyn i urządzeń odlewniczych, operator maszyn i urządzeń metalurgicznych, operator maszyn i urządzeń do obróbki plastycznej, operator maszyn i urządzeń do przetwórstwa tworzyw sztucznych, złotnik-jubiler, mechanik motocyklowy, technik chłodnictwa i klimatyzacji, technik urządzeń dźwigowych, technik mechanizacji rolnictwa i agrotechniki, kierowca mechanik, mechanik-operator maszyn do produkcji drzewnej, szkutnik

Uczeń:

- 1) przestrzega zasad sporządzania rysunku technicznego maszynowego;
- 2) sporządza szkice części maszyn;
- 3) sporządza rysunki techniczne z wykorzystaniem technik komputerowych;
- 4) rozróżnia części maszyn i urządzeń;
- 5) rozróżnia rodzaje połączeń;
- 6) przestrzega zasad tolerancji i pasowań;
- 7) rozróżnia materiały konstrukcyjne i eksploatacyjne;
- 8) rozróżnia środki transportu wewnętrznego;
- 9) dobiera sposoby transportu i składowania materiałów;
- 10) rozpoznaje rodzaje korozji oraz określa sposoby ochrony przed korozją;
- 11) rozróżnia techniki i metody wytwarzania części maszyn i urządzeń;
- 12) rozróżnia maszyny, urządzenia i narzędzia do obróbki ręcznej i maszynowej;
- 13) rozróżnia przyrządy pomiarowe stosowane podczas obróbki ręcznej i maszynowej;
- 14) wykonuje pomiary warsztatowe;
- 15) rozróżnia metody kontroli jakości wykonanych prac;
- 16) określa budowę oraz przestrzega zasad działania maszyn i urządzeń;
- 17) posługuje się dokumentacją techniczną maszyn i urządzeń oraz przestrzega norm dotyczących rysunku technicznego, części maszyn, materiałów konstrukcyjnych i eksploatacyjnych;
- 18) stosuje programy komputerowe wspomagające wykonywanie zadań.

PKZ(M.p) Umiejętności stanowiące podbudowę do kształcenia w zawodzie szkutnik

Uczeń:

- 1) rozróżnia rodzaje łodzi i jachtów;
- 2) rozpoznaje elementy łodzi i jachtów;
- 3) identyfikuje materiały do wytwarzania łodzi i jachtów;
- 4) określa właściwości materiałów używanych w szkutnictwie;

- 5) rozpoznaje wady drewna i tworzyw sztucznych w szklenictwie;
 - 6) rozpoznaje narzędzia, urządzenia i maszyny do obróbki drewna i tworzyw sztucznych;
 - 7) posługuje się instrukcjami obsługi maszyn i urządzeń używanych w szklenictwie;
 - 8) dobiera metody kształtowania powierzchni zgodnie z dokumentacją;
 - 9) przygotowuje elementy do malowania;
 - 10) wykonuje pomiary elementów i konstrukcji łodzi i jachtów;
 - 11) określa materiały pomocnicze stosowane w produkcji łodzi i jachtów;
 - 12) sporządza szkice i rysunki techniczne;
 - 13) stosuje programy komputerowe wspomagające wykonywanie zadań.
- 3) efekty kształcenia właściwe dla kwalifikacji wyodrębnionej w zawodzie szklenik opisane w części II:

M.48 Wykonywanie robót szklenicznych

1. Wykonywanie elementów łodzi i jachtów

Uczeń:

- 1) wykonuje pomiary międzyoperacyjne i końcowe wykonanych elementów;
- 2) analizuje dokumentację wykonawczą;
- 3) dobiera materiały stosowane do produkcji elementów łodzi i jachtów;
- 4) dobiera maszyny, urządzenia i narzędzia do wykonywania elementów łodzi i jachtów;
- 5) stosuje szczególne zasady bezpieczeństwa podczas wykonywania prac z zastosowaniem materiałów do produkcji laminatów;
- 6) wykonuje i przygotowuje modele oraz formy do produkcji elementów łodzi i jachtów;
- 7) przygotowuje materiały do produkcji kadłubów i elementów wyposażenia;
- 8) obsługuje maszyny, urządzenia i posługuje się narzędziami do wykonywania elementów łodzi i jachtów;
- 9) wykonuje klejenie elementów z drewna litego, tworzyw drzewnych i tworzyw sztucznych oraz ich laminowanie;
- 10) ocenia stan techniczny elementów łodzi i jachtów;
- 11) wykonuje operacje korygujące wytworzonych elementów;
- 12) montuje elementy konstrukcyjne zgodnie z dokumentacją wykonawczą;
- 13) wykonuje wstępną konserwację łodzi i jachtów.

2. Montowanie wyposażenia łodzi i jachtów

Uczeń:

- 1) posługuje się dokumentacją techniczną podczas montażu wyposażenia łodzi i jachtów;
- 2) identyfikuje elementy instalacji łodzi i jachtów;
- 3) określa funkcje poszczególnych instalacji na łodziach i jachtach;
- 4) mocuje elementy instalacji w łodziach i jachtach;
- 5) montuje elementy napędowe, sterujące i stabilizujące;
- 6) kompletuje na podstawie dokumentacji osprzęt pokładowy i żaglowy;
- 7) montuje osprzęt pokładowy, żaglowy i elementy wyposażenia łodzi i jachtu;
- 8) prowadzi dokumentację przebiegu montażu wyposażenia;
- 9) przeprowadza weryfikację wyposażenia jachtów i łodzi;
- 10) współpracuje ze specjalistami przy montażu wyposażenia.

3. Wykonywanie prac remontowych łodzi i jachtów

Uczeń:

- 1) ocenia stan techniczny elementów łodzi i jachtów;
- 2) określa zakres koniecznych prac konserwacyjno-naprawczych;
- 3) wskazuje sposoby naprawy elementów;
- 4) dobiera materiały, urządzenia i narzędzia w celu dokonania prac konserwacyjno-naprawczych;
- 5) konserwuje elementy łodzi i jachtów;
- 6) wykonuje naprawy uszkodzonych elementów łodzi i jachtów;
- 7) wykonuje warstwy przeciwpiorostowe i antyosmозowe na kadłubie;
- 8) maluje kadłuby i elementy wyposażenia łodzi i jachtów;
- 9) diagnozuje stan osprzętu pokładowego, żaglowego i wyposażenia;
- 10) wymienia niesprawny osprzęt pokładowy, żaglowy i wyposażenie;
- 11) identyfikuje zagrożenia w czasie prac remontowych i przeciwdziała im.

3. WARUNKI REALIZACJI KSZTAŁCENIA W ZAWODZIE

Szkoła podejmująca kształcenie w zawodzie szutnik powinna posiadać następujące pomieszczenia dydaktyczne:

- 1) pracownię rysunku technicznego, wyposażoną w: stanowiska komputerowe dla uczniów (jedno stanowisko dla jednego ucznia), drukarki, skanery i plotery (po jednym urządzeniu na cztery stanowiska komputerowe), pakiet programów biurowych, programy komputerowego wspomaganie projektowania (Computer Aided Design); program do wykonywania rysunku technicznego, pomoce dydaktyczne do kształtowania wyobraźni przestrzennej, normy dotyczące zasad wykonywania rysunku technicznego; modele figur i brył geometrycznych, dokumentacje konstrukcyjne, części maszyn i mechanizmów; połączenia stolarskie, łączniki, okucia i akcesoria, modele podzespołów oraz wyrobów z drewna i tworzyw drzewnych, modele podstawowych typów konstrukcji, opakowań, rysunki złożeniowe i wykonawcze wyrobów stolarskich, dokumentacje techniczne maszyn i podzespołów, katalogi i prospekty wyrobów stolarskich, okuć i akcesoriów, stanowiska kreślarskie (jedno stanowisko dla dwóch uczniów);
- 2) pracownię technologii, wyposażoną w: zestawy próbek różnych gatunków drewna, materiałów drzewnych, tworzyw drzewnych, tworzyw sztucznych oraz materiałów służących do wytwarzania laminatów, klejów, substancji dodatkowych, materiałów do zabezpieczania i uszlachetniania powierzchni; modele, przekroje: połączeń elementów, konstrukcji i podzespołów; detale, okucia i łączniki; przyrządy, aparaturę do badania powłok wykończeniowych, przyrządy do pomiarów: geometrycznych, wilgotności, pH, lepkości, gęstości; elementy układów hydraulicznych, pneumatycznych, elektrycznych i gazowych; próbki materiałów konstrukcyjnych i eksploatacyjnych; elementy maszyn i urządzeń; katalogi wyrobów z drewna, tworzyw drzewnych oraz tworzyw sztucznych; schematy procesów technologicznych, dokumentacje techniczną; instrukcje obsługi maszyn i urządzeń;
- 3) pracownię wytwarzania laminatów, wyposażoną w: instalację oświetleniową w wykonaniu przeciwwybuchowym; pompę próżniową wraz z instalacją do infuzji próżniowej; instalację wentylacyjną, instalację sprężonego powietrza; oraz w stanowiska do ćwiczeń praktycznych (jedno stanowisko dla dwóch uczniów) wyposażone w: modele i formy; zestawy narzędzi do laminowania ręcznego; nożyce; wagi: przemysłową i laboratoryjną; ręczne narzędzia do obróbki drewna; narzędzia pneumatyczne: szlifierka, polerka, wiertarka, frezarka; zestawy pojemników; pistolety natryskowe, wałki, pędzle; materiały

- do wykonywania modeli i form; materiały do laminacji; sprzęt do mycia i czyszczenia; środki ochrony indywidualnej; wydzielone pomieszczenie na niebezpieczne materiały wykorzystywane przy produkcji; dokumentację produkcyjną jachtów i łodzi;
- 4) pracownię obróbki laminatów, wyposażoną w: instalację elektryczną zasilaną napięciem 230/400 V prądu przemiennego, zabezpieczoną ochroną przeciwporażeniową, wyposażoną w wyłączniki awaryjne i wyłącznik awaryjny centralny; instalację sprężonego powietrza; instalację wentylacyjną; oraz stanowiska do ćwiczeń praktycznych (jedno stanowisko dla dwóch uczniów), wyposażone w: elektronarzędzia ręczne: wiertarki, frezarki, szlifierki, polerki, opalarki wraz z osprzętem; narzędzia pomiarowe; narzędzia ręczne; sprzęt do mycia, czyszczenia i odpylania; zestawy do nakładania warstw ochronnych; zestawy pojemników; pistolety natryskowe, wałki, pędzle; wagę przemysłową i laboratoryjną; materiały do: czyszczenia, szlifowania, polerowania, malowania i konserwowania; środki ochrony indywidualnej; dokumentację produkcyjną jachtów i łodzi;
- 5) pracownię montażu osprzętu i wyposażenia, wyposażoną w: instalację elektryczną zasilaną napięciem 230/400 V prądu przemiennego, zabezpieczoną ochroną przeciwporażeniową, wyposażoną w wyłączniki awaryjne i wyłącznik awaryjny centralny; instalację wentylacyjną; stanowiska montażu (jedno stanowisko dla dwóch uczniów), wyposażone w: elektronarzędzia ręczne: wiertarki, frezarki, wyrzynarki wraz z osprzętem; narzędzia pomiarowe; narzędzia ręczne; zestawy kluczy, wkrętaków, narzynki i gwintowniki; materiały ściernie, materiały uszczelniające; elementy złączne; przykładowe elementy osprzętu pokładowego i żaglowego; przykładowe elementy instalacji: wodnych, elektrycznych, hydraulicznych, gazowych i paliwowych; przykładowe wyposażenie wnętrza jachtu; środki ochrony indywidualnej; wózek ręczny do transportu obrabianych elementów; oraz stanowiska warsztatowe (jedno stanowisko dla sześciu osób), wyposażone w stół ślusarski, imadło, wiertarkę stołową, szlifierkę ostrzałkę, narzędzia do obróbki ręcznej skrawaniem, urządzenia i przyrządy do prac montażowych, przyrządy traserskie, sprzęt do mycia i czyszczenia; środki ochrony indywidualnej; dokumentację produkcyjną jachtów i łodzi.

Każda pracownia powinna być wyposażona w stanowisko komputerowe dla nauczyciela podłączone do sieci lokalnej z dostępem do Internetu, z drukarką i ze skanerem oraz z projektorem multimedialnym oraz w pojemniki do selektywnej zbiórki odpadów.

Kształcenie praktyczne może odbywać się w: pracowniach i warsztatach szkolnych, placówkach kształcenia praktycznego, placówkach kształcenia ustawicznego oraz podmiotach stanowiących potencjalne miejsce zatrudnienia absolwentów szkół kształcących w zawodzie.

4. MINIMALNA LICZBA GODZIN KSZTAŁCENIA ZAWODOWEGO¹⁾

Efekty kształcenia wspólne dla wszystkich zawodów oraz efekty kształcenia wspólne dla zawodów w ramach obszaru mechanicznego i górnico-hutniczego stanowiące podbudowę do kształcenia w zawodzie lub grupie zawodów	550 godz.
M.48 Wykonywanie robót szkodliwych	600 godz.

¹⁾ W szkole liczbę godzin kształcenia zawodowego należy dostosować do wymiaru godzin określonego w przepisach w sprawie ramowych planów nauczania w szkołach publicznych, przewidzianego dla kształcenia zawodowego, zachowując minimalną liczbę godzin wskazanych w tabeli odpowiednio dla efektów kształcenia: wspólnych dla wszystkich zawodów i wspólnych dla zawodów w ramach obszaru kształcenia stanowiących podbudowę do kształcenia w zawodzie lub grupie zawodów oraz właściwych dla kwalifikacji wyodrębnionych w zawodzie.

ZAŁĄCZNIK 3. Informacja o sposobie organizacji i przeprowadzania egzaminu potwierdzającego kwalifikacje w zawodzie

Aktualna informacja dotycząca sposobu organizacji i przeprowadzania egzaminu potwierdzającego kwalifikacje w zawodzie jest dostępna na stronie internetowej Centralnej Komisji Egzaminacyjnej pod adresem <http://www.cke.edu.pl>

ZAŁĄCZNIK 4. Wzór deklaracji przystąpienia do egzaminu dla ucznia/słuchacza/absolwenta

miejsowość, data

d d m m r r r r

Dane osobowe ucznia/słuchacza/absolwenta (wypełnić drukowanymi literami):

Nazwisko:

Imię (imiona):

Data i miejsce urodzenia:
d d m m r r r r

Numer PESEL:

w przypadku braku numeru PESEL - seria i numer paszportu lub innego dokumentu potwierdzającego tożsamość

Adres korespondencyjny (wypełnić drukowanymi literami):

miejsowość:

ulica i numer domu:

kod pocztowy i poczta: -

nr telefonu z kierunkowym: mail:

**Deklaruję przystąpienie do egzaminu potwierdzającego kwalifikacje w zawodzie
 przeprowadzanego w terminie**

.
 oznaczenie kwalifikacji zgodne
 z podstawą programową

.....
 nazwa kwalifikacji

symbol cyfrowy zawodu

.....
 nazwa zawodu

po raz pierwszy* / po raz kolejny* do części pisemnej*, praktycznej*

Wyrażam zgodę na przetwarzanie moich danych osobowych do celów związanych z egzaminem potwierdzającym kwalifikacje w zawodzie.

*właściwie zaznaczyć

.....
 czytelny podpis

Załącznik 4a. Wzór deklaracji przystąpienia do egzaminu dla absolwenta zlikwidowanej szkoły/osoby posiadającej świadectwo uzyskane za granicą

.....
miejsowość, data *d d m m r r r r*

Dane osobowe (wypełnić drukowanymi literami):

Nazwisko:

Imię (imiona):

Data i miejsce urodzenia:
d d m m r r r r

Numer PESEL:

w przypadku braku numeru PESEL – seria i numer paszportu lub innego dokumentu potwierdzającego tożsamość

Adres korespondencyjny (wypełnić drukowanymi literami):

miejsowość:

ulica i numer domu:

kod pocztowy i poczta: -

nr telefonu z kierunkowym: mail:

Jestem absolwentem* szkoły, która została zlikwidowana/przekształcona / w której zlikwidowano kształcenie w zawodzie

miesiąc i rok ukończenia szkoły:

.....
nazwa i adres szkoły

Posiadam świadectwo/inny dokument wydane za granicą* potwierdzające wykształcenie średnie/wykształcenie zasadnicze zawodowe/uznane za równorzędne świadectwu szkoły ponadgimnazjalnej/ponadpodstawowej w drodze nostryfikacji

Deklaruję przystąpienie do egzaminu potwierdzającego kwalifikacje w zawodzie przeprowadzanego w terminie

.....

oznaczenie kwalifikacji
zgodne z podstawą
programową

.....
nazwa kwalifikacji

.....

symbol cyfrowy zawodu

.....
nazwa zawodu

po raz pierwszy* / po raz kolejny* do części pisemnej*, praktycznej*

Wyrażam zgodę na przetwarzanie moich danych osobowych do celów związanych z egzaminem potwierdzającym kwalifikacje w zawodzie.

Do deklaracji dołączam:

- Świadectwo ukończenia szkoły*
- Dokument wydany za granicą potwierdzający wykształcenie średnie/wykształcenie zasadnicze zawodowe*
- Zaświadczenie potwierdzające występowanie dysfunkcji wydane przez lekarza*
- Zaświadczenie o stanie zdrowia wydane przez lekarza*

*właściwe zaznaczyć

.....
Potwierdzam przyjęcie deklaracji

.....
czytelny podpis

.....
Pieczęć okie

.....
data, czytelny podpis osoby przyjmującej

Załącznik 4b. Wzór deklaracji przystąpienia do egzaminu dla uczestnika/ absolwenta KKZ

miejsowość, data

Dane osobowe (wypełnić drukowanymi literami):

Nazwisko:

Imię (imiona):

Data i miejsce urodzenia:

Numer PESEL:

w przypadku braku numeru PESEL – seria i numer paszportu lub innego dokumentu potwierdzającego tożsamość

Adres korespondencyjny (wypełnić drukowanymi literami):

miejsowość:

ulica i numer domu:

kod pocztowy i poczta: -

nr telefonu z kierunkowym: mail:

- Jestem uczestnikiem kwalifikacyjnego kursu zawodowego */ ukończyłem/ukończyłam* kwalifikacyjny kurs zawodowy
miesiąc i rok ukończenia kwalifikacyjnego kursu zawodowego:.....

.....
nazwa i adres organizatora kwalifikacyjnego kursu zawodowego

Deklaruję przystąpienie do egzaminu potwierdzającego kwalifikacje w zawodzie przeprowadzanego w terminie

oznaczenie kwalifikacji
zgodne z podstawą
programową

.....
nazwa kwalifikacji

symbol cyfrowy zawodu

.....
nazwa zawodu

- po raz pierwszy* / po raz kolejny* do części pisemnej*, praktycznej*

Wyrażam zgodę na przetwarzanie moich danych osobowych do celów związanych z egzaminem potwierdzającym kwalifikacje w zawodzie.

Do deklaracji dołączam:

- zaświadczenie o ukończeniu kwalifikacyjnego kursu zawodowego*
 Zaświadczenie potwierdzające występowanie dysfunkcji wydane przez lekarza*
 Zaświadczenie o stanie zdrowia wydane przez lekarza*

.....
*właściwe zaznaczyć

.....
czytelny podpis

Potwierdzam przyjęcie deklaracji

.....
Pieczęć szkoły/placówki/podmiotu prowadzącego kkz/oke

.....
data, czytelny podpis osoby przyjmującej

Załącznik 4c. Wzór deklaracji przystąpienia do egzaminu dla osoby dorosłej/ eksterna

_____	_____	_____	_____	_____	_____	_____	_____
miejsowość, data		<i>d</i>	<i>d</i>	<i>m</i>	<i>m</i>	<i>r</i>	<i>r</i>

Dane osobowe (wypełnić drukowanymi literami):

Nazwisko: _____

Imię (imiona): _____

Data i miejsce urodzenia: _____

Numer PESEL: _____

w przypadku braku numeru PESEL - seria i numer paszportu lub innego dokumentu potwierdzającego tożsamość

Adres korespondencyjny (wypełnić drukowanymi literami):

miejsowość: _____

ulica i numer domu: _____

kod pocztowy i poczta: _____ - _____

nr telefonu z kierunkowym: _____ mail: _____

Jestem osobą dorosłą, która jest uczestnikiem praktycznej nauki zawodu dorosłych*/ przyuczenia do pracy dorosłych*

Jestem osobą dorosłą, która co najmniej dwa lata kształciła się lub pracowała w zawodzie, w którym wyodrębniono kwalifikację, którą chcę potwierdzić*

**Deklaruję przystąpienie do egzaminu potwierdzającego kwalifikacje w zawodzie
przeprowadzanego w terminie**

_____	_____
-------	-------

*oznaczenie kwalifikacji
zgodne z podstawą
programową*

nazwa kwalifikacji

_____	_____	_____	_____	_____	_____	_____
-------	-------	-------	-------	-------	-------	-------

symbol cyfrowy zawodu

nazwa zawodu

po raz pierwszy* / po raz kolejny* do części pisemnej*, praktycznej*

Wyrażam zgodę na przetwarzanie moich danych osobowych do celów związanych z egzaminem potwierdzającym kwalifikację w zawodzie.

**właściwie zaznaczyć*

Potwierdzam przyjęcie deklaracji

.....
Pieczęć oke

.....
czytelny podpis

.....
data, czytelny podpis osoby przyjmującej

ZAŁĄCZNIK 5. Wniosek o dopuszczenie do eksternistycznego egzaminu zawodowego**Dane osobowe** (wypełnić drukowanymi literami):

Nazwisko:

--	--	--	--	--	--	--	--	--	--	--	--	--	--	--	--	--	--	--	--	--

Imię (imiona):

--	--	--	--	--	--	--	--	--	--	--	--	--	--	--	--	--	--	--	--	--

Numer PESEL:

--	--	--	--	--	--	--	--	--	--	--	--	--	--	--

w przypadku braku numeru PESEL - seria i numer paszportu lub innego dokumentu potwierdzającego tożsamość

--	--	--	--	--	--	--	--	--	--	--	--	--	--	--	--	--	--	--	--	--

miejsowość, data d d m m r r r r

Proszę o dopuszczenie do eksternistycznego egzaminu zawodowego

--	--	--	--	--	--	--	--	--	--	--	--	--	--	--	--

symbol cyfrowy zawodu

nazwa zawodu

--	--	--	--	--	--	--	--	--	--	--	--	--	--	--	--

*oznaczenie kwalifikacji
zgodne z podstawą
programową*

nazwa kwalifikacji **po raz pierwszy*** **po raz kolejny*****do części** **pisemnej*** **praktycznej*****Do wniosku dołączam:**

1. świadectwo ukończenia gimnazjum*/ ośmioletniej szkoły podstawowej*/ innej szkoły*
2. dokumenty potwierdzające co najmniej dwa lata kształcenia lub pracy w zawodzie, w którym wyodrębniono kwalifikację w zakresie której zamierzam zdawać egzamin:
 - 1)
 - 2)
 - 3)
 - 4)
3. zaświadczenie lekarskie o występowaniu dysfunkcji */ zaświadczenie lekarskie o stanie zdrowia*
4. deklarację przystąpienia do egzaminu
5. wniosek o zwolnienie z całości lub części opłaty i dokumenty potwierdzające wysokość dochodów*.

Wyrażam zgodę na przetwarzanie moich danych osobowych do celów związanych z egzaminem potwierdzającym kwalifikację w zawodzie.

*właściwie zaznaczyć

.....
czytelny podpis

ZAŁĄCZNIK 6. Wykaz Okręgowych Komisji Egzaminacyjnych



Okręgowa Komisja Egzaminacyjna w Gdańsku <http://www.oke.gda.pl/>

Okręgowa Komisja Egzaminacyjna w Jaworznie <http://www.oke.jaworzno.pl/>

Okręgowa Komisja Egzaminacyjna w Krakowie <http://www.oke.krakow.pl/>

Okręgowa Komisja Egzaminacyjna w Łomży <http://www.oke.lomza.pl/>

Okręgowa Komisja Egzaminacyjna w Łodzi <http://www.oke.lodz.pl/>

Okręgowa Komisja Egzaminacyjna w Poznaniu <http://www.oke.poznan.pl/>

Okręgowa Komisja Egzaminacyjna w Warszawie <http://www.oke.waw.pl/>

Okręgowa Komisja Egzaminacyjna we Wrocławiu <http://www.oke.wroc.pl/>

ZAŁĄCZNIK 7. Wykaz zawodów, w zakresie których nie przeprowadza się egzaminu eksternistycznego zawodowego

Lp.	Symbol cyfrowy zawodu	Nazwa zawodu	Minister właściwy dla zawodu
1	2	3	4
1	325101	Asystentka stomatologiczna	minister właściwy do spraw zdrowia
2	325102	Higienistka stomatologiczna	minister właściwy do spraw zdrowia
3	325906	Ortoptystka	minister właściwy do spraw zdrowia
4	325601	Ratownik medyczny	minister właściwy do spraw zdrowia
5	321402	Technik dentystyczny	minister właściwy do spraw zdrowia
6	321301	Technik farmaceutyczny	minister właściwy do spraw zdrowia
7	325402	Technik masażysta	minister właściwy do spraw zdrowia
8	321403	Technik ortopeda	minister właściwy do spraw zdrowia
9	325907	Terapeuta zajęciowy	minister właściwy do spraw zdrowia
10	321401	Protetyk słuchu	minister właściwy do spraw zdrowia
11	311411	Technik elektroniki i informatyki medycznej	minister właściwy do spraw zdrowia
12	321103	Technik elektroradiolog	minister właściwy do spraw zdrowia
13	322001	Dietetyk	minister właściwy do spraw zdrowia
14	325905	Opiekunka dziecięca	minister właściwy do spraw zdrowia
15	532102	Opiekun medyczny	minister właściwy do spraw zdrowia
16	311106	Technik geolog	minister właściwy do spraw środowiska
17	311707	Technik wiertnik	minister właściwy do spraw środowiska
18	321104	Technik sterylizacji medycznej	minister właściwy do spraw zdrowia
19	311919	Technik pożarnictwa	minister właściwy do spraw wewnętrznych

SŁOWNIK POJĘĆ

Szkoła – należy przez to rozumieć trzy typy szkół ponadgimnazjalnych:

- zasadniczą szkołę zawodową,
- czteroletnie technikum,
- szkołę policealną.

Placówka – należy przez to rozumieć placówkę kształcenia ustawicznego lub placówkę kształcenia praktycznego.

Dyrektor szkoły/placówki – należy przez to rozumieć dyrektora szkoły/placówki, w której jest realizowane kształcenie zawodowe.

Pracodawca – należy przez to rozumieć pracodawcę, u którego jest realizowane kształcenie zawodowe.

Ośrodek egzaminacyjny – należy przez to rozumieć szkołę, placówkę lub pracodawcę, upoważnione przez dyrektora komisji okręgowej do zorganizowania części praktycznej egzaminu.

Egzamin zawodowy – należy przez to rozumieć egzamin potwierdzający kwalifikacje w zawodzie przeprowadzany z zakresu danej kwalifikacji wyodrębnionej w tym zawodzie, zgodnie z klasyfikacją zawodów szkolnictwa zawodowego.

Kwalifikacja w zawodzie – wyodrębniony w danym zawodzie zestaw oczekiwanych efektów kształcenia, których osiągnięcie potwierdza świadectwo wydane przez okręgową komisję egzaminacyjną, po zdaniu egzaminu potwierdzającego kwalifikacje w zawodzie w zakresie jednej kwalifikacji.

Podstawa programowa kształcenia w zawodach – obowiązkowe zestawy celów kształcenia i treści nauczania opisanych w formie oczekiwanych efektów kształcenia: wiedzy, umiejętności zawodowych oraz kompetencji personalnych i społecznych, niezbędnych dla zawodów lub kwalifikacji wyodrębnionych w zawodach, uwzględniane w programach nauczania i umożliwiające ustalenie kryteriów ocen szkolnych i wymagań egzaminacyjnych oraz warunki realizacji kształcenia w zawodach, w tym zalecane wyposażenie w pomoce dydaktyczne i sprzęt oraz minimalna liczba godzin kształcenia zawodowego.

Formy pozaszkolne – należy przez to rozumieć formy uzyskiwania i uzupełniania wiedzy, umiejętności i kwalifikacji zawodowych w placówkach i ośrodkach kształcenia ustawicznego i praktycznego, a także kwalifikacyjne kursy zawodowe.

Kwalifikacyjny kurs zawodowy – należy przez to rozumieć kurs, którego program nauczania uwzględnia podstawę programową kształcenia w zawodach, w zakresie jednej kwalifikacji, którego ukończenie umożliwia przystąpienie do egzaminu potwierdzającego kwalifikacje w zawodzie w zakresie tej kwalifikacji.

Część pisemna egzaminu przeprowadzana w formie elektronicznej – należy przez to rozumieć część pisemną egzaminu zawodowego przeprowadzaną z wykorzystaniem elektronicznego systemu przeprowadzania egzaminu.

Operator lub operatorzy egzaminu – należy przez to rozumieć wskazaną przez dyrektora szkoły/placówki/pracodawcę osobę lub osoby odpowiedzialne za przygotowanie techniczne szkoły/placówki/pracodawcy do przeprowadzenia części pisemnej egzaminu z wykorzystaniem elektronicznego systemu oraz za poprawność funkcjonowania w czasie egzaminu systemu elektronicznego i indywidualnych stanowisk egzaminacyjnych wspomaganych elektronicznie.

Asystent techniczny – należy przez to rozumieć osobę lub osoby przygotowujące stanowiska egzaminacyjne wskazane przez kierownika ośrodka egzaminacyjnego, odpowiedzialne za przygotowanie stanowisk egzaminacyjnych i zapewniających prawidłowe funkcjonowanie stanowisk komputerowych, specjalistycznego sprzętu oraz maszyn i urządzeń wykorzystywanych do wykonania zadań egzaminacyjnych w czasie przeprowadzania części praktycznej egzaminu zawodowego.

Nauczyciel wspomagający – należy przez to rozumieć specjalistę z zakresu danej niepełnosprawności, o którym mowa w komunikacie dyrektora CKE w sprawie szczegółowej informacji o sposobach dostosowania warunków i form przeprowadzania egzaminu zawodowego.

Osoby posiadające świadectwa szkolne uzyskane za granicą – należy przez to rozumieć osoby posiadające świadectwa szkolne uzyskane za granicą, uznane za równorzędne ze świadectwami ukończenia odpowiednich polskich szkół ponadgimnazjalnych lub szkół ponadpodstawowych.

Zdający ze specjalnymi potrzebami edukacyjnymi – należy przez to rozumieć:

- uczniów,
- słuchaczy,
- absolwentów

posiadających orzeczenie o potrzebie kształcenia specjalnego lub orzeczenie o potrzebie indywidualnego nauczania, lub opinię poradni psychologiczno-pedagogicznej, w tym poradni specjalistycznej o specyficznych trudnościach w uczeniu się, lub zaświadczenie o stanie zdrowia wydane przez lekarza stwierdzające chorobę lub niesprawność czasową, lub opinię rady pedagogicznej wskazującą konieczność dostosowania warunków egzaminu ze względu na trudności adaptacyjne związane z wcześniejszym kształceniem za granicą, zaburzenia komunikacji językowej, lub sytuację kryzysową lub traumatyczną – osoby niewidome, słabowidzące, niesłyszące, słabosłyszące, z niepełnosprawnością ruchową, w tym z afazją, z upośledzeniem umysłowym w stopniu lekkim, z autyzmem, w tym z zespołem Aspergera, posiadające zaświadczenie lekarskie potwierdzające występowanie danej dysfunkcji, przystępujące do egzaminu potwierdzającego kwalifikację w zawodzie na podstawie świadectwa szkolnego uzyskanego za granicą lub ukończonego kwalifikacyjnego kursu zawodowego lub decyzji dyrektora okręgowej komisji egzaminacyjnej o dopuszczeniu do egzaminu zawodowego eksternistycznego.