

Informator o egzaminie potwierdzającym kwalifikacje w zawodzie

Technik pożarnictwa 311919



Centralna Komisja Egzaminacyjna

Warszawa 2012

Informator opracowała Centralna Komisja Egzaminacyjna w Warszawie.

Materiały do informatora opracowano w ramach
Projektu VI *Modernizacja egzaminów potwierdzających kwalifikacje zawodowe*,
Działanie 3.2. *Rozwój systemu egzaminów zewnętrznych*,
Priorytet III *Wysoka jakość systemu oświaty*,
Program Operacyjny Kapitał Ludzki.



SPIS TREŚCI

MODUŁ 1. INFORMACJE WPROWADZAJĄCE **Moduł 1**

1. Informacje ogólne o egzaminie zawodowym 1
2. Wymagania, które należy spełnić, aby przystąpić do egzaminu zawodowego 2
3. Struktura egzaminu zawodowego 5
 - 3.1. Część pisemna egzaminu 5
 - 3.2. Część praktyczna egzaminu 11
 - 3.3. Podstawa uznania egzaminu za zdany 11
4. Postępowanie po egzaminie 12

MODUŁ 2. INFORMACJE O ZAWODZIE **Moduł 2**

1. Zadania zawodowe 1
2. Wyodrębnienie kwalifikacji w zawodzie 1
3. Możliwości kształcenia w zawodzie 1
4. Wspólne kwalifikacje w zawodach 1

MODUŁ 3. WYMAGANIA EGZAMINACYJNE Z PRZYKŁADAMI ZADAŃ **Moduł 3**

Kwalifikacja 1. – Z.22. Wykonywanie działań ratowniczych

1. Przykłady zadań do części pisemnej egzaminu 1
2. Przykład zadania do części praktycznej egzaminu oraz kryteria oceniania 4

Kwalifikacja 2. – Z.23. Zarządzanie działaniami ratowniczymi

1. Przykłady zadań do części pisemnej egzaminu 6
2. Przykład zadania do części praktycznej egzaminu oraz kryteria oceniania 9

ZAŁĄCZNIKI **Załączniki**

SŁOWNIK POJĘĆ **Słownik**

MODUŁ 1. INFORMACJE WPROWADZAJĄCE

1. Informacje ogólne o egzaminie zawodowym

Czym jest egzamin zawodowy?

Od 1 września 2012 r. weszły w życie przepisy wprowadzające zmiany w szkolnictwie zawodowym. W zawodach przedstawionych w nowej klasyfikacji wyodrębniono kwalifikacje. Przez kwalifikację w zawodzie należy rozumieć wyodrębniony w danym zawodzie zestaw oczekiwanych efektów kształcenia, których osiągnięcie potwierdza świadectwo wydane przez okręgową komisję egzaminacyjną, po zdaniu egzaminu potwierdzającego kwalifikację w zawodzie w zakresie jednej kwalifikacji.

Egzamin potwierdzający kwalifikacje w zawodzie, zwany również egzaminem zawodowym, jest formą oceny poziomu opanowania przez zdającego wiedzy i umiejętności z zakresu danej kwalifikacji wyodrębnionej w zawodzie, ustalonych w podstawie programowej kształcenia w zawodach.

Egzamin zawodowy jest egzaminem zewnętrznym. Umożliwia uzyskanie porównywalnej i obiektywnej oceny poziomu osiągnięć zdającego poprzez zastosowanie jednolitych wymagań, kryteriów oceniania i zasad przeprowadzania egzaminu, opracowanych przez instytucje zewnętrzne, funkcjonujące niezależnie od systemu kształcenia.

Rolę instytucji zewnętrznych pełnią: Centralna Komisja Egzaminacyjna i osiem okręgowych komisji egzaminacyjnych powołanych przez Ministra Edukacji Narodowej w 1999 roku. Na terenie swojej działalności okręgowe komisje egzaminacyjne przygotowują, organizują i przeprowadzają zewnętrzne egzaminy zawodowe. Egzaminy oceniać będą zewnętrzni egzaminatorzy.

Egzamin zawodowy może być przeprowadzany w ciągu całego roku szkolnego w terminie ustalonym przez dyrektora komisji okręgowej, w uzgodnieniu z dyrektorem Komisji Centralnej. Termin egzaminu zawodowego dyrektor komisji okręgowej ogłasza na stronie internetowej komisji okręgowej nie później niż na 5 miesięcy przed terminem egzaminu zawodowego.

Egzamin będzie obejmował zakresem tematycznym kwalifikację, czyli liczba egzaminów w danym zawodzie będzie zależna od liczby kwalifikacji wyodrębnionych w podstawie programowej kształcenia w zawodach. W praktyce będzie to jeden, dwa lub trzy egzaminy w danym zawodzie.

Dla kogo przeprowadzany jest egzamin zawodowy?

Egzamin zawodowy jest przeprowadzany dla:

- uczniów zasadniczych szkół zawodowych i techników oraz uczniów (słuchaczy) szkół policealnych,
- absolwentów zasadniczych szkół zawodowych, techników i szkół policealnych,
- osób, które ukończyły kwalifikacyjny kurs zawodowy,
- osób spełniających warunki określone w przepisach w sprawie egzaminów eksternistycznych.

2. Wymagania, które należy spełnić, aby przystąpić do egzaminu zawodowego

Zmiany w formule egzaminu zawodowego i w sposobie jego przeprowadzania zostały ujęte w rozporządzeniu Ministra Edukacji Narodowej z dnia 24 lutego 2012 r. zmieniającym rozporządzenie w sprawie warunków i sposobu oceniania, klasyfikowania i promowania uczniów i słuchaczy oraz przeprowadzania sprawdzianów i egzaminów w szkołach publicznych.

Jeśli jesteś **uczniem** lub **słuchaczem**, który zamierza przystąpić do egzaminu zawodowego, to powinieneś:

- 1) wypełnić pisemną deklarację dotyczącą przystąpienia do egzaminu zawodowego (patrz załącznik);
- 2) złożyć wypełnioną deklarację **dyrektorowi szkoły**, nie później niż na 4 miesiące przed terminem egzaminu zawodowego.

Jeśli jesteś **absolwentem**, który zamierza przystąpić do egzaminu zawodowego, to powinieneś:

- 1) wypełnić pisemną deklarację dotyczącą przystąpienia do egzaminu zawodowego (patrz załącznik);
- 2) złożyć wypełnioną deklarację **dyrektorowi komisji okręgowej**, nie później niż na 4 miesiące przed terminem egzaminu zawodowego;
- 3) dołączyć świadectwo ukończenia szkoły prowadzącej kształcenie w zawodzie z wyodrębnioną kwalifikacją, z zakresu której zamierzasz przystąpić do egzaminu zawodowego.

Jeśli uczęszczasz na **kwalifikacyjny kurs zawodowy**, którego termin zakończenia określono nie później niż na miesiąc przed ogłoszoną przez dyrektora OKE datą rozpoczęcia egzaminu zawodowego i zamierzasz przystąpić do egzaminu zawodowego, to powinieneś:

- 1) wypełnić pisemną deklarację dotyczącą przystąpienia do egzaminu zawodowego (patrz załącznik);

- 2) złożyć wypełnioną deklarację do **komisji okręgowej**, nie później niż na 4 miesiące przed terminem egzaminu zawodowego;
- 3) dołączyć oryginał zaświadczenia o ukończeniu kwalifikacyjnego kursu zawodowego do **komisji okręgowej** niezwłocznie po ukończeniu kursu.

Jeśli ukończyłeś **kwalifikacyjny kurs zawodowy** i zamierzasz przystąpić do egzaminu zawodowego, to powinieneś:

- 1) wypełnić pisemną deklarację dotyczącą przystąpienia do egzaminu zawodowego (patrz załącznik);
- 2) złożyć wypełnioną deklarację do **komisji okręgowej**, nie później niż na 4 miesiące przed terminem egzaminu zawodowego;
- 3) dołączyć oryginał zaświadczenia o ukończeniu kwalifikacyjnego kursu zawodowego.

Jeśli jesteś osobą, która zamierza przystąpić do egzaminu zawodowego **w trybie eksternistycznym**, to powinieneś:

- 1) wypełnić wniosek o dopuszczenie do egzaminu eksternistycznego zawodowego (patrz załącznik);
- 2) złożyć wypełniony wniosek do dnia 31 stycznia – jeżeli zamierzasz przystąpić do egzaminu w tym samym roku, w którym składasz wniosek lub do dnia 30 września – jeżeli zamierzasz przystąpić do egzaminu w roku następnym;
- 3) dołączyć świadectwo ukończenia gimnazjum lub ośmioletniej szkoły podstawowej;
- 4) dołączyć dokumenty potwierdzające co najmniej dwa lata kształcenia lub pracy w zawodzie z wyodrębnioną kwalifikacją, z zakresu której zamierzasz przystąpić do egzaminu, na przykład: świadectwo szkolne, indeksy, świadectwa pracy, zaświadczenia dotyczące kształcenia się lub wykonywania pracy w danym zawodzie.

Jeśli jesteś **absolwentem posiadającym świadectwa szkolne uzyskane za granicą, uznane za równorzędne ze świadectwami odpowiednich polskich szkół ponadgimnazjalnych lub szkół ponadpodstawowych**, który zamierza przystąpić do egzaminu zawodowego, to powinieneś:

- 1) wypełnić pisemną deklarację dotyczącą przystąpienia do egzaminu zawodowego (patrz załącznik);
- 2) złożyć wypełnioną deklarację **dyrektorowi komisji okręgowej właściwej ze względu na miejsce zamieszkania**, a w przypadku osób posiadających miejsce zamieszkania za granicą – dyrektorowi komisji okręgowej właściwej ze względu na ostatnie miejsce zamieszkania na terytorium Rzeczypospolitej Polskiej, nie później niż na 4 miesiące przed terminem egzaminu zawodowego;
- 3) dołączyć zaświadczenie wydane na podstawie przepisów w sprawie nostryfikacji świadectw szkolnych i świadectw maturalnych uzyskanych za granicą;
- 4) dołączyć oryginał lub duplikat świadectwa uzyskanego za granicą.

Miejsce przystępowania do egzaminu

Informacje o terminie i miejscu egzaminu może przekazać Zdającym dyrektor szkoły lub dyrektor okręgowej komisji egzaminacyjnej.

W zależności od specyfiki zawodu, w którym przeprowadzony będzie egzamin zawodowy, okręgowa komisja egzaminacyjna może wezwać zdającego na szkolenie w zakresie bezpieczeństwa i higieny pracy związane z wykonywaniem zadania egzaminacyjnego na określonych stanowiskach egzaminacyjnych. Szkolenie powinno być zorganizowane nie wcześniej niż na dwa tygodnie przed terminem egzaminu.

Dostosowanie egzaminu do indywidualnych potrzeb edukacyjnych i możliwości psychofizycznych

Informacja o szczegółach dotyczących dostosowania warunków przeprowadzania egzaminu zawodowego jest publikowana na stronie internetowej Centralnej Komisji Egzaminacyjnej.

Szczegółowe informacje o egzaminie zawodowym

Szczegółowych informacji o egzaminie zawodowym oraz wyjaśnień w zakresie:

- powtórnego przystępowania do egzaminu zawodowego przez osoby, które nie zdały egzaminu,
- udostępnienia informacji na temat wyniku egzaminu,
- otrzymania dokumentów potwierdzających zdanie egzaminu potwierdzającego kwalifikacje w zawodzie

udziela dyrektor szkoły i okręgowa komisja egzaminacyjna.

3. Struktura egzaminu zawodowego

Egzamin zawodowy składa się z części pisemnej i części praktycznej.

3.1. Część pisemna egzaminu

Część pisemna jest przeprowadzana w formie testu pisemnego.

Część pisemna egzaminu zawodowego może być przeprowadzana:

- z wykorzystaniem elektronicznego systemu przeprowadzania egzaminu zawodowego, po uzyskaniu upoważnienia przez placówkę przeprowadzającą egzamin lub
- z wykorzystaniem arkuszy egzaminacyjnych i kart odpowiedzi.

Część pisemna trwa **60 minut** i przeprowadzana jest w formie testu składającego się z **40 zadań zamkniętych** zawierających cztery odpowiedzi do wyboru, z których tylko jedna odpowiedź jest prawidłowa.

Organizacja i przebieg części pisemnej egzaminu zawodowego

W czasie trwania części pisemnej egzaminu zawodowego każdy Zdający pracuje przy:

- indywidualnym stanowisku egzaminacyjnym wspomaganym elektronicznie – w przypadku gdy część pisemna egzaminu zawodowego jest przeprowadzana z wykorzystaniem elektronicznego systemu przeprowadzania egzaminu zawodowego,
- osobnym stoliku – w przypadku, gdy część pisemna egzaminu zawodowego jest przeprowadzana z wykorzystaniem arkuszy egzaminacyjnych i kart odpowiedzi,

zwanych indywidualnymi stanowiskami egzaminacyjnymi. Odległość między indywidualnymi stanowiskami egzaminacyjnymi powinna zapewniać samodzielną pracę Zdających.

Przeprowadzanie części pisemnej egzaminu zawodowego z wykorzystaniem systemu elektronicznego

Przed rozpoczęciem egzaminu z wykorzystaniem systemu elektronicznego Zdający otrzymuje od przewodniczącego zespołu egzaminacyjnego adres strony internetowej oraz dane do logowania: nazwę użytkownika oraz hasło dostępu do systemu (rysunek M1.1). Następnie po zalogowaniu Zdający zatwierdza wybór egzaminu (rysunki M1.2, M1.3 i M1.4). Po zatwierdzeniu przyciskiem „Potwierdź wybór egzaminu” (rysunek M1.4) rozpoczyna się egzamin.

Rysunek M1.1. Okno logowania do systemu egzaminacyjnego

Rysunek M1.2. Okno wyboru egzaminu

Rysunek M1.3. Informacja dotycząca potwierdzenia wyboru egzaminu

Zapoznaj się uważnie z poniższym zobowiązaniem.

Zobowiązanie

- Potwierdzam, że zapoznałem się wcześniej z instrukcją opisującą przebieg egzaminu pisemnego w wersji elektronicznej.
- Potwierdzam, że przystępuję do egzaminu pisemnego w wersji elektronicznej.

Przypominamy, że operacja losowania zadań i przygotowania egzaminu, może chwilę potrwać. Poczekaj cierpliwie na jej zakończenie. Czas zdawania egzaminu będzie liczony od momentu zakończenia przez system procedury jego przygotowania.

[Potwierdź wybór egzaminu](#) [Powrót do wyboru egzaminu](#)

Rysunek M1.4. Zatwierdzenie wyboru egzaminu

Na kolejnym rysunku przedstawiony jest czas rozpoczęcia i zakończenia egzaminu, liczba zadań, na jakie Zdający udzielił odpowiedzi, oraz pozostały czas do zakończenia egzaminu. Aby zapoznać się z zadaniem i udzielić na nie odpowiedzi, Zdający wybiera numer danego zadania (rysunek M1.5).

Instrukcja obsługi dla zdającego (plik pdf do pobrania)

[Zakończ egzamin](#) [Wyloguj z systemu egzaminacyjnego](#)

CENTRALNA KOMISJA EGZAMINACYJNA

Przygotowanie egzaminu zakończone powodzeniem. Możesz przystąpić do odpowiedzi na pytania

Egzamin: T.6 Sporządzanie potraw i napojów - 12

Jesteś zalogowany jako: uczen_I | Zalogowałeś się z komputera o adresie: 000.000.000.0

Możesz przystąpić do udzielania odpowiedzi na zadania egzaminacyjne, wybierając odnośniki do poszczególnych zadań.

Czas rozpoczęcia egzaminu: **10:05:51**. Czas zakończenia egzaminu: **11:05:51**.

Odpowiedziałeś na **0** z **40** zadań egzaminacyjnych.

[Zadanie 1](#) Nie udzielono jeszcze odpowiedzi na to zadanie.
[Zadanie 2](#) Nie udzielono jeszcze odpowiedzi na to zadanie.
[Zadanie 3](#) Nie udzielono jeszcze odpowiedzi na to zadanie.
[Zadanie 4](#) Nie udzielono jeszcze odpowiedzi na to zadanie.
[Zadanie 5](#) Nie udzielono jeszcze odpowiedzi na to zadanie.
[Zadanie 6](#) Nie udzielono jeszcze odpowiedzi na to zadanie.

Pozostało
59 min. 53 sek.

Rysunek M1.5. Okno z uruchomionym egzaminem – rozpoczęcie egzaminu

Po wybraniu danego numeru zadania, w kolejnym oknie Zdający zaznacza jedną odpowiedź, a następnie zatwierdza wybór, klikając „Prześlij odpowiedź” (rysunek M1.6).

CENTRALNA KOMISJA EGZAMINACYJNA

T.6 Sporządzanie potraw i napojów - 12: Zadanie 1

Jesteś zalogowany jako: uczen_I | Zalogowałeś się z komputera o adresie: 000.000.000.0

Czas rozpoczęcia egzaminu: **10:05:51**. Czas zakończenia egzaminu: **11:05:51**.

Musy to desery

- A. otrzymywane z utartych żółek z cukrem i zmiksowanych owoców spulchnionych pianą z białek i utrwalonych żelatyną.
- B. otrzymywane z przetartych lub zmiksowanych owoców, spulchnionych pianą z białek i utrwalonych żelatyną.
- C. gotowane otrzymywane z soków lub wywarów owocowych, zagęszczonych zawiesina z maki ziemniaczanej.
- D. pieczone otrzymywane z przetartych owoców i utartych żółek oraz spulchnionych pianą z białek.

Wybierz poprawną odpowiedź:

A
 B
 C
 D

[Prześlij odpowiedź](#)

Czas rozpoczęcia egzaminu: **10:05:51**. Czas zakończenia egzaminu: **11:05:51**.

Pozostało
57 min. 56 sek.

Rysunek M1.6. Okno z wybranym zadaniem

System odnotowuje, na które zadania Zdający udzielił odpowiedzi. Do każdego zadania można powrócić w dowolnym momencie i zmienić już udzieloną odpowiedź (rysunek M1.7).

CENTRALNA KOMISJA EGZAMINACYJNA

Zapisano odpowiedź na **Zadanie 1**

Egzamin: T.6 Sporządzanie potraw i napojów - 12

Jesteś zalogowany jako: uczen_1 | Zalogowałeś się z komputera o adresie: 000.000.000.0

Możesz przystąpić do udzielania odpowiedzi na zadania egzaminacyjne, wybierając odnośniki do poszczególnych zadań.

Czas rozpoczęcia egzaminu: **10:05:51**. Czas zakończenia egzaminu: **11:05:51**.

Odpowiedziałeś na **1** z **40** zadań egzaminacyjnych.

[Zadanie 1](#) System zarejestrował odpowiedź na to zadanie (możesz nadal zmienić odpowiedź).

[Zadanie 2](#) Nie udzielono jeszcze odpowiedzi na to zadanie.

[Zadanie 3](#) Nie udzielono jeszcze odpowiedzi na to zadanie.

[Zadanie 4](#) Nie udzielono jeszcze odpowiedzi na to zadanie.

[Zadanie 5](#) Nie udzielono jeszcze odpowiedzi na to zadanie.

[Zadanie 6](#) Nie udzielono jeszcze odpowiedzi na to zadanie.

[Zadanie 7](#) Nie udzielono jeszcze odpowiedzi na to zadanie.

[Zadanie 8](#) Nie udzielono jeszcze odpowiedzi na to zadanie.

Pozostało
55 min. 55 sek.

Rysunek M1.7. Okno z uruchomionym egzaminem – rejestrowanie udzielonych odpowiedzi

Zdający może zakończyć egzamin w dowolnej chwili, klikając „Zakończ egzamin” i potwierdzając jego zakończenie w kolejnym oknie (rysunki M1.8, M1.9 i M1.10).

Uwaga! Zakończenie egzaminu jest czynnością nieodwołalną.

Egzamin zostanie również automatycznie zakończony po upływie czasu przeznaczony na jego zdawanie.

Instrukcja obsługi dla zdającego (plik pdf do pobrania)

[Zakończ egzamin](#) [Wyloguj z systemu egzaminacyjnego](#)

CENTRALNA KOMISJA EGZAMINACYJNA

Zapisano odpowiedź na **Zadanie 31**

Egzamin: T.6 Sporządzanie potraw i napojów - 12

Jesteś zalogowany jako: uczen_1 | Zalogowałeś się z komputera o adresie: 000.000.000.0

Możesz przystąpić do udzielania odpowiedzi na zadania egzaminacyjne, wybierając odnośniki do poszczególnych zadań.

Czas rozpoczęcia egzaminu: **10:05:51**. Czas zakończenia egzaminu: **11:05:51**.

Odpowiedziałeś na **22** z **40** zadań egzaminacyjnych.

[Zadanie 1](#) System zarejestrował odpowiedź na to zadanie (możesz nadal zmienić odpowiedź).

[Zadanie 2](#) System zarejestrował odpowiedź na to zadanie (możesz nadal zmienić odpowiedź).

[Zadanie 3](#) System zarejestrował odpowiedź na to zadanie (możesz nadal zmienić odpowiedź).

[Zadanie 4](#) System zarejestrował odpowiedź na to zadanie (możesz nadal zmienić odpowiedź).

[Zadanie 5](#) System zarejestrował odpowiedź na to zadanie (możesz nadal zmienić odpowiedź).

[Zadanie 6](#) System zarejestrował odpowiedź na to zadanie (możesz nadal zmienić odpowiedź).

Pozostało
46 min. 38 sek.

Rysunek M1.8. Okno z uruchomionym egzaminem – zakończenie egzaminu

CENTRALNA KOMISJA EGZAMINACYJNA

Zakończenie egzaminu

Jesteś zalogowany jako: uczen_1 | Zalogowałeś się z komputera o adresie: 000.000.000.0

Czas rozpoczęcia egzaminu: **10:05:51**. Czas zakończenia egzaminu: **11:05:51**.

Odpowiedziałeś na **22 z 40** zadań egzaminacyjnych.

Zamierzasz zakończyć egzamin.

Zakończenie egzaminu jest równoznaczne z oddaniem Twojej pracy.

Czas przeznaczony na zdawanie twojego egzaminu jeszcze nie upłynął.

UWAGA!!! Zakończenie egzaminu jest operacją nieodwołalną, nie będziesz mógł już powrócić do jego zdawania.

Po potwierdzeniu zakończenia egzaminu. System przeliczy i wyświetli wyniki twojego egzaminu

Czas rozpoczęcia egzaminu: **10:05:51**. Czas zakończenia egzaminu: **11:05:51**.

Odpowiedziałeś na **22 z 40** zadań egzaminacyjnych.

[Kliknij tutaj aby powrócić do zdawania egzaminu](#)

Rysunek M1.9. Potwierdzenie zakończenia egzaminu



Rysunek M1.10. Komunikat dotyczący potwierdzenia zakończenia egzaminu

Po zakończeniu egzaminu informacja dotycząca wyników zostanie wyświetlona po wybraniu opcji „Kliknij tutaj, aby wyświetlić przeliczone wyniki egzaminu” – liczba zadań, na które udzielono odpowiedzi oraz liczba poprawnych odpowiedzi (rysunki M1.11 i M1.12).

CENTRALNA KOMISJA EGZAMINACYJNA

Procedura zakończenia egzaminu przebiegła pomyślnie.

Egzamin został zakończony

Jesteś zalogowany jako: uczen_1 | Zalogowałeś się z komputera o adresie: 000.000.000.0

Zakończyłeś egzamin, ale Twoje wyniki egzaminacyjne nie zostały jeszcze przeliczone przez osobę nadzorującą egzamin.

Po przeliczeniu wyników, egzaminu przez osobę nadzorującą egzamin, będziesz mógł je wyświetlić wybierając poniższy odnośnik.

[Kliknij tutaj aby wyświetlić przeliczone wyniki egzaminu](#)

Egzamin, do którego przystąpiłeś: **T.6 Sporządzanie potraw i napojów - 12**, został oznaczony przez Ciebie jako zakończony.

W związku z zakończeniem egzaminu nie możesz kontynuować jego zdawania.

W razie wątpliwości skonsultuj się z osobą nadzorującą egzamin.

Aby zakończyć pracę z systemem egzaminacyjnym wybierz odnośnik **Wyloguj z systemu egzaminacyjnego** umieszczony w prawym górnym rogu strony.

Rysunek M1.11. Informacja dotycząca zakończenia egzaminu

CENTRALNA KOMISJA EGZAMINACYJNA

Procedura zakończenia egzaminu przebiegła pomyślnie.

Egzamin został zakończony

Jesteś zalogowany jako: uczen_I | Zalogowałeś się z komputera o adresie: 000.000.000.0

Twoje wyniki

Wszystkie poniższe wyniki wymagają jeszcze oficjalnego potwierdzenia przez Okręgową lub Centralną Komisję Egzaminacyjną

System zapisał Twoje odpowiedzi na: **22** z: **40** zadań egzaminacyjnych.
Liczba Twoich poprawnych odpowiedzi wynosi: **4**

Egzamin, do którego przystąpiłeś: **T.6 Sporządzanie potraw i napojów - 12**, został oznaczony przez Ciebie jako zakończony.
W związku z zakończeniem egzaminu nie możesz kontynuować jego zdawania.
W razie wątpliwości skonsultuj się z osobą nadzorującą egzamin.
Aby zakończyć pracę z systemem egzaminacyjnym wybierz odnośnik **Wyloguj z systemu egzaminacyjnego** umieszczony w prawym górnym rogu strony.

Rysunek M1.12. Informacja dotycząca wyników egzaminu

Po zakończonym egzaminie należy się wylogować z elektronicznego systemu zdawania egzaminów zawodowych.

Zwolnienie z części pisemnej egzaminu zawodowego

Laureaci i finaliści turniejów lub olimpiad tematycznych związanych z wybranym obszarem kształcenia zawodowego są zwolnieni z części pisemnej egzaminu zawodowego na podstawie zaświadczenia stwierdzającego uzyskanie tytułu odpowiednio laureata lub finalisty. Zaświadczenie przedkłada się przewodniczącemu zespołu egzaminacyjnego. Zwolnienie laureata lub finalisty turnieju lub olimpiady tematycznej z części pisemnej egzaminu zawodowego jest równoznaczne z uzyskaniem z części pisemnej egzaminu zawodowego najwyższego wyniku, czyli 100%.

Wykaz turniejów i olimpiad tematycznych do publicznej wiadomości podaje dyrektor Centralnej Komisji Egzaminacyjnej.

3.2. Część praktyczna egzaminu

Część praktyczna jest przeprowadzana w formie testu praktycznego.

Część praktyczna egzaminu zawodowego polega na wykonaniu przez zdającego zadania egzaminacyjnego zawartego w arkuszu egzaminacyjnym na stanowisku egzaminacyjnym. Stanowisko powinno być przygotowane z uwzględnieniem warunków realizacji kształcenia w danym zawodzie określonych w podstawie programowej kształcenia w zawodach, właściwych dla kwalifikacji wyodrębnionej w tym zawodzie, w zakresie której odbywa się ten egzamin.

Na zapoznanie się z treścią zadania egzaminacyjnego zawartego w arkuszu egzaminacyjnym oraz z wyposażeniem stanowiska egzaminacyjnego Zdający ma 10 minut, których nie wlicza się do czasu trwania części praktycznej egzaminu zawodowego.

Część praktyczna egzaminu zawodowego trwa nie krócej niż 120 minut i nie dłużej niż 240 minut. Czas trwania części praktycznej egzaminu zawodowego dla konkretnej kwalifikacji określony jest w module 3. informatora.

3.3. Podstawa uznania egzaminu za zdany

Zdający zdał egzamin zawodowy, jeżeli uzyskał:

- 1) z części pisemnej – co najmniej 50% punktów możliwych do uzyskania (czyli Zdający rozwiązał poprawnie minimum 20 zadań testu pisemnego),

i

- 2) z części praktycznej – co najmniej 75% punktów możliwych do uzyskania.

Wynik egzaminu zawodowego ustala i ogłasza komisja okręgowa. Wynik ustalony przez komisję okręgową jest ostateczny.

4. Postępowanie po egzaminie

Zastrzeżenia do przebiegu egzaminu

Jeżeli Zdający uzna, że w trakcie egzaminu zostały naruszone przepisy dotyczące jego przeprowadzania, może zgłosić pisemnie zastrzeżenie do dyrektora OKE w terminie 2 dni roboczych od daty egzaminu w części pisemnej lub praktycznej. Zastrzeżenie musi zawierać dokładny opis zaistniałej sytuacji będącej naruszeniem przepisów.

Dyrektor OKE rozpatruje zastrzeżenie w terminie 7 dni od daty jego otrzymania. W razie stwierdzenia naruszenia przepisów, dyrektor OKE w porozumieniu z dyrektorem Komisji Centralnej może unieważnić dany egzamin w stosunku do wszystkich Zdających albo Zdających w jednej szkole/placówce/ u pracodawcy lub w jednej sali, a także w stosunku do poszczególnych Zdających i zarządzić jego ponowne przeprowadzenie. Rozstrzygnięcie dyrektora OKE jest ostateczne. Nowy termin egzaminu ustala dyrektor OKE w porozumieniu z dyrektorem CKE.

Unieważnienie egzaminu

Przewodniczący zespołu egzaminacyjnego lub zespołu nadzorującego część praktyczną egzaminu może unieważnić odpowiednią część egzaminu w przypadku:

- 1) stwierdzenia niesamodzielnego rozwiązywania zadań egzaminacyjnych przez zdającego,
- 2) wniesienia przez zdającego do sali egzaminacyjnej urządzenia telekomunikacyjnego lub materiałów i przyborów pomocniczych niewymienionych w wykazie ogłoszonym przez dyrektora CKE albo korzystania przez zdającego podczas egzaminu z urządzenia telekomunikacyjnego lub niedopuszczonych do użytku materiałów i przyborów,
- 3) zakłócania przez zdającego prawidłowego przebiegu części pisemnej lub części praktycznej egzaminu zawodowego w sposób utrudniający pracę pozostałym Zdającym.

Dyrektor OKE w porozumieniu z dyrektorem CKE może unieważnić egzamin zdającego lub Zdających i zarządzić jego ponowne przeprowadzenie w przypadku:

- 1) niemożności ustalenia wyniku egzaminu na skutek zaginięcia lub zniszczenia kart oceny, kart odpowiedzi lub odpowiedzi Zdających zapisanych i zarchiwizowanych w elektronicznym systemie przeprowadzania egzaminu,
- 2) stwierdzenia naruszenia przepisów dotyczących przeprowadzania egzaminu, na skutek zastrzeżeń zgłoszonych przez zdającego lub z urzędu, jeżeli to naruszenie mogło wpłynąć na wynik danego egzaminu.

Dokumenty potwierdzające zdanie egzaminu

W przypadku, gdy Zdający zdał egzamin zawodowy, otrzymuje świadectwo potwierdzające kwalifikacje w zawodzie w zakresie jednej kwalifikacji wydane przez okręgową komisję egzaminacyjną.

Osoba, która zdała egzaminy z zakresu wszystkich kwalifikacji wyodrębnionych w danym zawodzie oraz posiada poziom wykształcenia wymagany dla danego zawodu, otrzymuje dyplom potwierdzający kwalifikacje w zawodzie. Dyplom wydaje okręgowa komisja egzaminacyjna.

Ponowne przystąpienie do egzaminu

Osoby, które

- nie zdały jednej lub obu części egzaminu,
- nie przystąpiły do egzaminu w wyznaczonym terminie,
- przerwały egzamin

mogą ponownie przystąpić do egzaminu lub niezdanej części, z tym że:

- uczniowie (słuchacze) przystępują do egzaminu w kolejnych terminach w trakcie nauki oraz dwukrotnie po zakończeniu nauki na zasadach określonych dla absolwentów; przystąpienie po raz trzeci lub kolejny po zakończeniu nauki odbywa się na warunkach określonych dla egzaminu eksternistycznego,
- osoby, które rozpoczęły zdawanie egzaminu zawodowego po zakończeniu nauki (absolwenci) lub po ukończeniu kursu kwalifikacyjnego oraz osoby, które przystąpiły do egzaminu na podstawie świadectw szkolnych uzyskanych za granicą, po dwukrotnym niezdaniu tego egzaminu lub jego części zdają egzamin zawodowy lub jego część na warunkach określonych dla egzaminu eksternistycznego.

Po upływie trzech lat od dnia, w którym Zdający przystąpił do części pisemnej egzaminu i nie zdał egzaminu lub mógł przystąpić po raz pierwszy do części pisemnej egzaminu, przystępuje do egzaminu w pełnym zakresie.

MODUŁ 2. INFORMACJE O ZAWODZIE

1. Zadania zawodowe

Absolwent szkoły kształcącej w zawodzie **technik pożarnictwa** powinien być przygotowany do wykonywania następujących zadań zawodowych:

- 1) wykonywania czynności ratowniczych;
- 2) kierowania działaniami ratowniczo-gaśniczymi na poziomie interwencyjnym podczas pożarów, klęsk żywiołowych oraz innych miejscowych zagrożeń;
- 3) organizowania i monitorowania przebiegu służby;
- 4) rozpoznawania i likwidacji zagrożeń;
- 5) dysponowania siłami i środkami systemu ratowniczego.

2. Wyodrębnienie kwalifikacji w zawodzie

W zawodzie **technik pożarnictwa** wyodrębniono 2 kwalifikacje.

Numer kwalifikacji (kolejność) w zawodzie	Symbol kwalifikacji z podstawy programowej	Nazwa kwalifikacji
K1	Z.22.	<i>Wykonywanie działań ratowniczych</i>
K1	Z.23.	<i>Zarządzanie działaniami ratowniczymi</i>

3. Możliwości kształcenia w zawodzie

Klasyfikacja zawodów szkolnictwa zawodowego przewiduje możliwość kształcenia w zawodzie **technik pożarnictwa** w 2-letniej szkole policealnej. Istnieje również możliwość kształcenia na kwalifikacyjnych kursach zawodowych w zakresie kwalifikacji Z.22. *Wykonywanie działań ratowniczych* oraz Z.23. *Zarządzanie działaniami ratowniczymi*.

MODUŁ 3. WYMAGANIA EGZAMINACYJNE Z PRZYKŁADAMI ZADAŃ

Kwalifikacja K1

Z.22. Wykonywanie działań ratowniczych

1. Przykłady zadań do części pisemnej egzaminu dla wybranych umiejętności z kwalifikacji Z.22. Wykonywanie działań ratowniczych

1.1. Obsługa sprzętu ratowniczo-gaśniczego

Umiejętność 1) *rozdziela sprzęt ratowniczo-gaśniczy, na przykład:*

- charakteryzuje sprzęt ratowniczo – gaśniczy;
- rozdziela sprzęt ratowniczo – gaśniczy.

Przykładowe zadanie 1

Wysokociśnieniowy zestaw pneumatyczny składa się między innymi z

- A. reduktora ciśnienia i pompy.
- B. poduszki o ciśnieniu roboczym 0,5 bar.
- C. sterownika ciśnieniowego i butli powietrznej.
- D. pompy i przewodów o ciśnieniu roboczym 720 bar.

Odpowiedź prawidłowa: C.

Umiejętność 5) *rozdziela środki gaśnicze, na przykład:*

- rozdziela właściwości środków gaśniczych;
- określa zastosowanie środków gaśniczych w działaniach ratowniczych;
- klasyfikuje środki gaśnicze.

Przykładowe zadanie 2

Środek AFFF służy przede wszystkim do gaszenia pożarów

- A. żeli.
- B. ciał stałych.
- C. cieczy palnych.
- D. gazów palnych.

Odpowiedź prawidłowa: C.

Umiejętność 2) *przygotowuje sprzęt ratowniczo-gaśniczy do działań ratowniczych, na przykład:*

- przygotowuje zestaw hydrauliczny;
- przygotowuje pojazdy do działań ratowniczo – gaśniczych;
- przygotowuje ratowniczy sprzęt ewakuacyjny.

Przykładowe zadanie 3

Nożyce hydrauliczne przed rozłączeniem od przewodów ciśnieniowych po zakończeniu działań należy pozostawić

- A. całkowicie rozwarte.
- B. maksymalnie zamknięte.
- C. w ostatniej pozycji pracy.
- D. w pozycji styku płaszczyzn tnących.

Odpowiedź prawidłowa: D.

1.2. Wykonywanie czynności ratowniczych podczas pożarów, klęsk żywiołowych

Umiejętność 4) *rozpoznaje zagrożenia pożarowe, wybuchowe i toksyczne, na przykład:*

- klasyfikuje substancję chemiczną ze względu na stwarzane zagrożenie;
- określa właściwości niebezpieczne substancji chemicznej;
- stosuje sprzęt pomiarowy wykorzystywany podczas działań gaśniczo—ratowniczych zgodnie z przeznaczeniem.

Przykładowe zadanie 4

Określenie dolnej granicy wybuchowości będzie istotne podczas działań w atmosferze

- A. rtęci.
- B. chloru.
- C. siarkowodoru.
- D. dwutlenku węgla.

Odpowiedź prawidłowa: C.

Umiejętność 5) *postępuje się pojęciami z zakresu taktyki gaśniczej i ratowniczej, na przykład:*

- rozróżnia pojęcia z zakresu taktyki gaśniczej i ratowniczej;
- wyjaśnia pojęcia z zakresu taktyki gaśniczej i ratowniczej.

Przykładowe zadanie 5

Słup konstrukcyjny w samochodzie osobowym, znajdujący się bezpośrednio przy szybie przedniej, jest określany jako słup

- A. D2
- B. D1
- C. A
- D. C

Odpowiedź prawidłowa: C.

Umiejętność 1) *wyjaśnia procesy spalania substancji, na przykład:*

- charakteryzuje proces spalania;
- rozróżnia podstawowe pojęcia związane z procesem spalania takie jak: ciepło spalania, wartość opałowa, samozapalenie, samozapłon, utleniacz, itp.

Przykładowe zadanie 6

Wytworzenie się węgla piroforycznego na powierzchni substancji charakteryzuje proces

- A. zatrucia.
- B. wybuchu.
- C. samozapalenia.
- D. promieniowania.

Odpowiedź prawidłowa: C.

2. Przykład zadania do części praktycznej egzaminu dla wybranych umiejętności z kwalifikacji Z.22. *Wykonywanie działań ratowniczych*

Wykonujesz rozkazy kierującego podczas działań ratowniczo – gaśniczych.

1. Ugaszenie pożaru

1. Wykonaj rozwinięcie linii głównej składającej się z 2 odcinków W 75 i podłącz ją do nasady samochodu.
2. Wykonaj rozwinięcie linii gaśniczej składającej się z 2 odcinków W 52, zakończonych prądownicą PP-2.
3. Użyj zasysacza liniowego i zbiornika ze środkiem pianotwórczym do wytworzenia piany ciężkiej.
4. Załóż aparat ochrony dróg oddechowych do pracy.
5. Zabezpiecz możliwość przejazdu samochodem osobowym przez linię gaśniczą za rozdzielaczem.
6. Przekaż sygnał (asystent) znakiem gestowym o podaniu wody na linię gaśniczą i podaj gaśniczy na powierzchnię pożaru.
7. Zwiń sprzęt i umieść w samochodzie.

2. Przecięcie metalowego i drewnianego elementu

1. Spraw zestaw hydrauliczny zakończony nożycami hydraulicznymi i przetnij metalowy pręt.
2. Przygotuj pilarkę spalinową do pracy.
3. Załóż osłony antyprzecięciowe na nogi.
4. Uruchom pilarkę i przetnij drewniane elementy.
5. Zwiń sprzęt i umieść na macie sprzętowej.

Czas przeznaczony na wykonanie zadania 120 minut.

Ocenie podlegać będzie:

- ugaszony pożar w pomieszczeniu – rezultat 1;
- przecięcie metalowego i drewnianego elementu – rezultat 2.

Kryteria oceniania wykonania zadania praktycznego będą uwzględniać:

- zgodność wykonywanych czynności z zasadami taktyki;
- zgodność wykonywanych czynności z zasadami BHP i instrukcjami obsługi;
- sprawność i dokładność wykonywanych czynności.

Umiejętności sprawdzane zadaniem praktycznym:

1. Obsługa sprzętu ratowniczo-gaśniczego:

- 1) rozróżnia sprzęt ratowniczo-gaśniczy;
- 2) przygotowuje sprzęt ratowniczo-gaśniczy do działań ratowniczych;
- 3) użytkuje sprzęt ochrony dróg oddechowych;
- 4) obsługuje sprzęt ratowniczo-gaśniczy;
- 5) rozróżnia środki gaśnicze;
- 6) rozróżnia pojazdy ratowniczo-gaśnicze;
- 7) obsługuje układy wodno-pianowe i urządzenia specjalne;
- 8) rozróżnia stanowiska wodne i gaśnicze;
- 9) buduje stanowiska wodne i gaśnicze;
- 10) sprawnia linie wężowe w różnych warunkach .

2. Wykonywanie czynności ratowniczych podczas pożarów, klęsk żywiołowych:

- 4) rozpoznaje zagrożenia pożarowe, wybuchowe i toksyczne;
- 5) posługuje się pojęciami z zakresu taktyki gaśniczej i ratowniczej;
- 6) prowadzi korespondencję radiową oraz komunikuje się za pomocą znaków;
- 9) podaje prądy gaśnicze w natarciu i obronie;
- 12) wykonuje czynności ratownicze podczas gaszenia pożarów i likwidacji miejscowych zagrożeń.

Inne zadania praktyczne z zakresu kwalifikacji Z.22. Wykonywanie działań ratowniczych mogą dotyczyć

- obsługi innego sprzętu ratowniczego;
- wykonania innych czynności ratowniczych;
- rozwinięcie linii wężowych w różnych warunkach.

Kwalifikacja K2

Z.23. Zarządzanie działaniami ratowniczymi

1. Przykłady zadań do części pisemnej egzaminu dla wybranych umiejętności z kwalifikacji Z.23. Zarządzanie działaniami ratowniczymi

1.1. Identyfikowanie zagrożeń

Umiejętność 1) *wyznacza gęstość obciążenia ogniowego, na przykład :*

- oblicza gęstość obciążenia ogniowego obiektu magazynowego;
- charakteryzuje czynniki wpływające na obliczanie gęstości obciążenia ogniowego.

Przykładowe zadanie 1

W magazynie zakładu przerobu odpadów niebezpiecznych zgromadzono materiały przeznaczone do przetworzenia w procesie produkcyjnym (wykaz przedstawia tabela). Wskaż właściwą wartość gęstości obciążenia ogniowego występującego w tym obiekcie przy założeniu, że magazyn jest to budowla jednokondygnacyjna, o wymiarach 30 m x 50 m.

- A. 94,6 MJ/m²
- B. 946 MJ/m²
- C. 9410 MJ/m²
- D. 9460 MJ/m²

Rodzaj odpadu	Ilość [kg]	Ciepło spalania [MJ/kg]
Odpady tworzyw sztucznych	33000	25
Mineralne oleje silnikowe, przekładniowe, smarowe	9100	44
Zużyte opony	1919	40
Opakowania z drewna	7800	15

Odpowiedź prawidłowa B.

Umiejętność 19) *Rozróżnia zagrożenia w procesie produkcji, magazynowania i transportu oraz przedstawia metody ich ograniczania, na przykład:*

- określa właściwości substancji na podstawie oznakowania;
- określa zasady składowania materiałów ze względu na ich właściwości niebezpieczne.

Przykładowe zadanie 2

Sztuka przesyłki oznaczona następującą nalepką ostrzegawczą wg poniższego wzoru (biało-czerwone pionowe pasy) oznacza, że materiał w niej umieszczony to substancja

- A. utleniająca.
- B. samozapalna.
- C. stała zapalna.
- D. ciekła zapalna.



Odpowiedź prawidłowa C.

Umiejętność 24) *Dobiera metody zabezpieczenia przeciwpożarowego obszarów leśnych, na przykład:*

- charakteryzuje warunki zaopatrzenia obszarów leśnych w wodę do gaszenia pożaru;
- określa wymagania zabezpieczenia przeciwpożarowego obszarów leśnych.

Przykładowe zadanie 3

Odległość źródeł czerpania wody do celów przeciwpożarowych od obszarów leśnych jest uzależniona od

- A. powierzchni lasu.
- B. aktualnych warunków atmosferycznych.
- C. stopnia zagrożenia pożarowego obszaru leśnego.
- D. kategorii zagrożenia pożarowego obszaru leśnego.

Odpowiedź prawidłowa D.

1.2. Kierowanie działaniami ratowniczymi podczas pożarów, klęsk żywiołowych i innych miejscowych zagrożeń.

Umiejętność 13) *Dobiera taktykę ratowniczą i sprzęt do rodzaju zagrożenia, na przykład:*

- określa zasady postępowania podczas akcji ratownictwa chemicznego;
- charakteryzuje sposób organizacji działań ratowniczo – gaśniczych w zależności od zagrożenia.

Przykładowe zadanie 4

Minimalna odległość służb ratowniczych od miejsca awarii z udziałem substancji tworzących mieszaniny wybuchowe powinna wynosić co najmniej

- A. 30 m.
- B. 50 m.
- C. 80 m.
- D. 100 m.

Odpowiedź prawidłowa D.

Umiejętność 14) *Kieruje ewakuacją ludzi, zwierząt i mienia ze strefy zagrożenia, na przykład:*

- charakteryzuje zasady ewakuacji osób o ograniczonej zdolności poruszania się;
- określa zasady ewakuacji zwierząt.

Przykładowe zadanie 5

Wskaż przypadek, kiedy zachodzi konieczność awaryjnej (jak najszybszej) ewakuacji osoby poszkodowanej z wnętrza zniszczonego w katastrofie komunikacyjnej samochodu:

- A. występuje zagrożenie zewnętrzne dla życia lub zdrowia ratowników.
- B. występuje zagrożenie zewnętrzne dla życia lub zdrowia poszkodowanego.
- C. pojazd wraz z poszkodowanym powoduje utrudnienia w ruchu innych pojazdów.
- D. poszkodowany został zakwalifikowany (podczas segregacji poszkodowanych) do grupy „żółtej”.



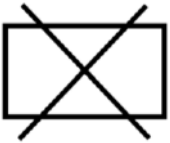
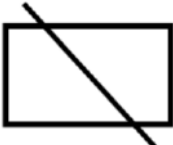
Odpowiedź prawidłowa B

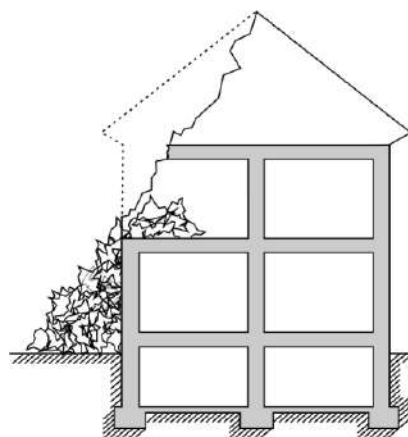
Umiejętność 21) *Sporządza dokumentację związaną z prowadzeniem działań ratowniczo-gaśniczych, na przykład:*

- charakteryzuje znaki operacyjne stosowane w celu sporządzania szkiców;
- przedstawia graficznie obiekty na szkicu sytuacyjnym.

Przykładowe zadanie 6

Rysunek przedstawia budynek, który uległ katastrofie budowlanej. Spośród poniżej przedstawionych znaków operacyjnych wskaż znak, za pomocą którego, oznaczysz ten obiekt na szkicu sytuacyjnym.

- A. 
- B. 
- C. 
- D. 



Odpowiedź prawidłowa D.

2. Przykład zadania do części praktycznej egzaminu dla wybranych umiejętności z kwalifikacji **Z.23. Zarządzanie działaniami ratowniczymi**

W dniu 12.06.2012, o godz. 21.12 w Warszawie na ulicy Raławickiej (w pobliżu skrzyżowania z ulicą Miodową) kierujący samochodem osobowym marki Ford Cougar stracił panowanie nad pojazdem, w następstwie czego samochód przednią częścią nadwozia uderzył w drzewo.

Do wypadku doszło w sąsiedztwie Centrum Handlowego. Samochód osobowy Ford o numerze rejestracyjnym SR-NN-19 kierowany przez obywatela Holandii – Samuel van der Tedden – uderzył przednią częścią nadwozia w drzewo. Przód pojazdu został całkowicie zniszczony, doszło do wycieku płynów eksploatacyjnych z silnika. Samochód Ford napędzany jest silnikiem benzynowym (brak wycieku paliwa). Ford wyposażony jest w elementy systemu bezpieczeństwa biernego (poduszki powietrzne), które zadziałały w trakcie zderzenia. Kierowca wydostał się o własnych siłach z pojazdu, w chwili przyjazdu zadysponowanych zastępów znajduje się na zewnątrz w pobliżu samochodu. Wewnątrz samochodu, na tylnej kanapie, po stronie prawej znajduje się nieprzytomny pasażer. Dostęp do poszkodowanego jest utrudniony poprzez zdeformowane elementy nadwozia i możliwy poprzez wykonanie „trzech drzwi”.

Równocześnie z zastępami PSP na miejsce zdarzenia przybył patrol Policji.

Teren wokół miejsca akcji utwardzony, umożliwia ustawienie pojazdów ratowniczych w dowolnym miejscu. Do dyspozytora Stanowiska Kierowania Komendanta Miejskiego (SKKM) w Warszawie zgłoszenie wypadku drogowego wpłynęło drogą telefoniczną o godz. 21.15. Zgłaszającym był kierowca pojazdu. Dyspozytor SKKM o godz. 21.16 zadysponował do zdarzenia: zastęp GBA - którego jesteś dowódcą oraz zastęp SCRt. Zastępy przybyły na miejsce zdarzenia po 13 minutach.

WYKAZ SIŁ I ŚRODKÓW W DYSPOZYCJI SKKM Warszawa

wraz z danymi radiowymi

SKKM – kryptonim: Warszawa 998

1 x GBA 2,4/28 (załoga 6 osób) – kryptonim: SF 351-21 (JRG Warszawa)

Wybrane elementy wyposażenia:

- | | |
|--|---------|
| 1. Aparat powietrzny z butlą kompozytową i maska | 6 kpl. |
| 2. Lizał drogowy | 1 szt. |
| 3. Trójkąt ostrzegawczy | 1 szt. |
| 4. Stożek ostrzegawczy | 10 szt. |
| 5. Prądownica pianowa PP – 2 | 1 szt. |
| 6. Wytwornica pianowa WP2-75 | 1 szt. |
| 7. Prądownica wodna PW52 TurboJet | 3 szt. |
| 8. Stojak hydrantowy | 1 szt. |
| 9. Klucz do hydrantu podziemnego | 1 szt. |

- | | |
|--|--------|
| 10. Klucz do hydrantu nadziemnego | 1 szt. |
| 11. Rozdzielacz kulowy | 1 szt. |
| 12. Wąż tłoczny W – 52 | 6 szt. |
| 13. Wąż tłoczny W – 75 | 9 szt. |
| 14. Klucz do łączników | 2 szt. |
| 15. Deska ewakuacyjna (ortopedyczna) z osprzętem | 1 kpl. |

1 x SCRT (załoga 3 osoby) – kryptonim: SF 351-41 (JRG Warszawa)

Wybrane elementy wyposażenia:

- | | |
|---|--------|
| 1. Urządzenie do usuwania szyb GlassMaster | 1 szt. |
| 2. Sorbent (Damolin) | 20 kg |
| 3. Stożek ostrzegawczy | 6 szt. |
| 4. Narzędzie wielofunkcyjne typu Hooligan | 1 szt. |
| 5. Podkład (wspornik) progowy (do rozpieracza) | 1 szt. |
| 6. Rozpieracz kolumnowy | 1 szt. |
| 7. Nożyce hydrauliczne | 1 szt. |
| 8. Rozpieracz ramionowy | 1 szt. |
| 9. Pompa hydrauliczna | 1 kpl. |
| 10. Lampa sygnalizacyjna | 4 szt. |
| 11. Znaki ostrzegawcze | 4 szt. |
| 12. Deska ewakuacyjna (ortopedyczna) z osprzętem | 1 kpl. |
| 13. Torba PSP R – 1 + szyny Kramer’a | 1 kpl. |
| 14. Zestaw klinów (podpór) do stabilizacji pojazdów | 2 kpl. |
| 15. Mata sprzętowa | 1 szt. |
| 16. Osłony ostrych krawędzi | 1 kpl. |
| 17. Miotła | 3 szt. |

Tabela 1. Wydane rozkazy

Zastęp nr 1	Zastęp nr 2

Tabela 2. Przebieg podjętych działań w zakresie wydanych rozkazów:

Zabezpieczenie miejsca zdarzenia	Wykonanie dostępu do uszkodzonego	Pomoc i ewakuacja uszkodzonego

.....
(stanowisko kierowania)

KARTA ZDARZENIA – część I

Co się zdarzyło

.....
.....
.....

Data, przypuszczalna godzina i miejsce zdarzenia

.....

Nazwisko, imię zgłaszającego

Data i godzina przyjęcia zgłoszenia

ZDARZENIE
zarejestrowano w ewidencji zdarzeń z numerem

x	x	x	x	x	x	x	x	x	x	-	x	x	x	x
---	---	---	---	---	---	---	---	---	---	---	---	---	---	---

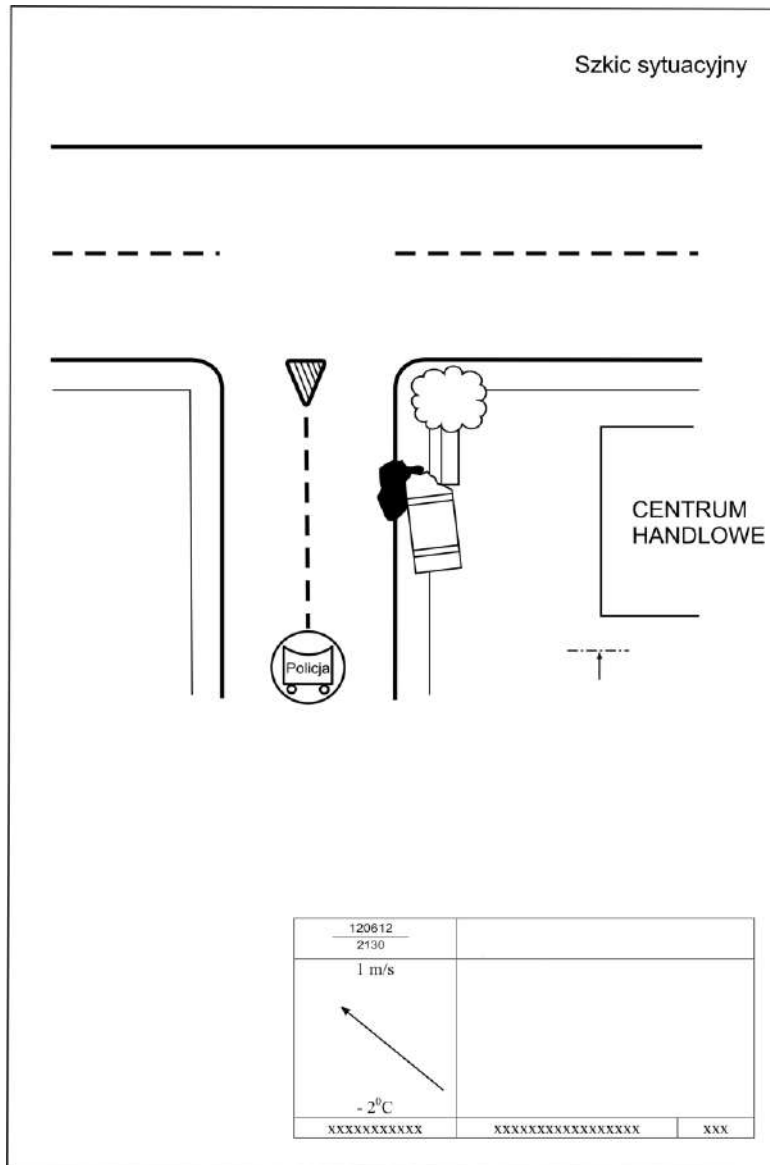
DYSPONOWANIE PODMIOTAMI ORAZ PODMIOTY PRZYBYŁE BEZ WEZWANIA

Lp.	Nazwa podmiotu sytemu i rodzaj pojazdu ratowniczego (środka transportu)	dysponowania	wyjazdu	Data i godzina przybycia na miejsce zdarzenia	zakończenia działań ratowniczych	powrotu do miejsca stacjonowania

.....XXXXXXXXXXXX.....
(data i podpis sporządzającego)

**KARTA ZDARZENIA – część II
(KARTA MANIPULACYJNA)**

Data i godzina	Przekazujący rozkazy, decyzje, polecenia, informacje	Treść wydanych poleceń, rozkazów i otrzymanych meldunków lub czynności wykonane przez dyspozytora lub dyżurnego operacyjnego



Czas przeznaczony na wykonanie zadania 120 minut.

Ocnie podlegać będzie:

- wydane rozkazy – rezultat 1;
- przebieg podjętych działań ratowniczych – rezultat 2;
- wypełniona karta zdarzenia części I i II – rezultat 3;
- sporządzony szkic sytuacyjny – rezultat 4.

Kryteria oceniania wykonania zadania praktycznego będą uwzględniać:

- zgodność wydanych rozkazów z możliwościami taktyczno - operacyjnymi zastępów;
- zgodność zapisu podjętych działań z opisanym zdarzeniem;
- zgodność przyjętej taktyki do opisanego zdarzenia;
- poprawność danych i opisu zdarzenia w karcie zdarzenia część I;

- poprawność korespondencji radiowej podjętych działań ujętych w karcie zdarzenia część II;
- poprawność wykonania szkicu sytuacyjnego zdarzenia.

Umiejętności z kwalifikacji sprawdzane zadaniem praktycznym

2. Kierowanie działaniami ratowniczymi podczas pożarów, klęsk żywiołowych i innych miejscowych zagrożeń:

- 6) określa możliwości taktyczne pododdziałów;
- 11) kieruje akcją ratowniczo-gaśniczą na poziomie interwencyjnym;
- 12) dobiera siły i środki niezbędne do likwidacji zagrożenia;
- 13) dobiera taktykę ratowniczą i sprzęt do rodzaju zagrożenia;
- 14) kieruje ewakuacją ludzi, zwierząt i mienia ze strefy zagrożenia;
- 15) podejmuje decyzje podczas akcji ratowniczo-gaśniczej;
- 18) organizuje i utrzymuje łączność na miejscu działań ratowniczych;
- 21) sporządza dokumentację związaną z prowadzeniem działań ratowniczo-gaśniczych;
- 26) dobiera rodzaj sprzętu do prowadzonych działań ratowniczo-gaśniczych.

Inne zadania praktyczne z zakresu kwalifikacji Z.23. Zarządzanie działaniami ratowniczymi mogą dotyczyć:

- kierowania działaniami ratowniczo – gaśniczymi podczas zwalczania pożarów;
- kierowania działaniami ratowniczo – gaśniczymi podczas miejscowych zagrożeń.

ZAŁĄCZNIKI

ZAŁĄCZNIK 1. Wykaz wybranych aktów prawnych

ZAŁĄCZNIK 2. Podstawa programowa kształcenia w zawodzie technik pożarnictwa

ZAŁĄCZNIK 3. Procedury przeprowadzania i organizowania egzaminu potwierdzającego kwalifikacje w zawodzie

ZAŁĄCZNIK 4. Wzór deklaracji przystąpienia do egzaminu dla ucznia/słuchacza/absolwenta

ZAŁĄCZNIK 5. Wzór wniosku o dopuszczenie do egzaminu eksternistycznego zawodowego

ZAŁĄCZNIK 6. Wykaz Okręgowych Komisji Egzaminacyjnych

ZAŁĄCZNIK 1. Wykaz wybranych aktów prawnych

- Ustawa z dnia 19 sierpnia 2011 r. o zmianie ustawy o systemie oświaty oraz niektórych innych ustaw (Dz. U. z 2011 r, Nr 205, poz. 1206)
- Rozporządzenie MEN z dnia 23 grudnia 2011 r. w sprawie klasyfikacji zawodów szkolnictwa zawodowego (Dz. U. z 2012 r., poz. 7)
- Rozporządzenie MEN z dnia 7 lutego 2012 r. w sprawie podstawy programowej kształcenia w zawodach (Dz. U. z 2012 r., poz. 184)
- Rozporządzenie Ministra Edukacji Narodowej z dnia 11 stycznia 2012 r. w sprawie egzaminów eksternistycznych (Dz. U. z 2012 r., poz. 188)
- Rozporządzenie MEN z dnia 24 lutego 2012 r. zmieniające rozporządzenie w sprawie warunków i sposobu oceniania, klasyfikowania i promowania uczniów i słuchaczy oraz przeprowadzania sprawdzianów i egzaminów w szkołach publicznych (Dz. U. z 2012 r., poz. 262)

ZAŁĄCZNIK 2. Podstawa programowa kształcenia w zawodzie

Opracowano na podstawie dokumentu z dnia 7 lutego 2012 r.

technik pożarnictwa 311919

Celem kształcenia zawodowego jest przygotowanie uczących się do życia w warunkach współczesnego świata, wykonywania pracy zawodowej i aktywnego funkcjonowania na zmieniającym się rynku pracy.

Zadania szkoły i innych podmiotów prowadzących kształcenie zawodowe oraz sposób ich realizacji są uwarunkowane zmianami zachodzącymi w otoczeniu gospodarczo-społecznym, na które wpływają w szczególności: idea gospodarki opartej na wiedzy, globalizacja procesów gospodarczych i społecznych, rosnący udział handlu międzynarodowego, mobilność geograficzna i zawodowa, nowe techniki i technologie, a także wzrost oczekiwań pracodawców w zakresie poziomu wiedzy i umiejętności pracowników.

W procesie kształcenia zawodowego ważne jest integrowanie i korelowanie kształcenia ogólnego i zawodowego, w tym doskonalenie kompetencji kluczowych nabytych w procesie kształcenia ogólnego, z uwzględnieniem niższych etapów edukacyjnych. Odpowiedni poziom wiedzy ogólnej powiązanej z wiedzą zawodową przyczyni się do podniesienia poziomu umiejętności zawodowych absolwentów szkół kształcących w zawodach, a tym samym zapewni im możliwość sprostania wyzwaniom zmieniającego się rynku pracy. W procesie kształcenia zawodowego są podejmowane działania wspomagające rozwój każdego uczącego się, stosownie do jego potrzeb i możliwości, ze szczególnym uwzględnieniem indywidualnych ścieżek edukacji i kariery, możliwości podnoszenia poziomu wykształcenia i kwalifikacji zawodowych oraz zapobiegania przedwczesnemu kończeniu nauki.

Elastycznemu reagowaniu systemu kształcenia zawodowego na potrzeby rynku pracy, jego otwartości na uczenie się przez całe życie oraz mobilności edukacyjnej i zawodowej absolwentów ma służyć wyodrębnienie kwalifikacji w ramach poszczególnych zawodów wpisanych do klasyfikacji zawodów szkolnictwa zawodowego.

1. CELE KSZTAŁCENIA W ZAWODZIE

Absolwent szkoły kształcącej w zawodzie technik pożarnictwa powinien być przygotowany do wykonywania następujących zadań zawodowych:

- 1) wykonywania czynności ratowniczych;
- 2) kierowania działaniami ratowniczo-gaśniczymi na poziomie interwencyjnym podczas pożarów, klęsk żywiołowych oraz innych miejscowych zagrożeń;
- 3) organizowania i monitorowania przebiegu służby;
- 4) rozpoznawania i likwidacji zagrożeń;
- 5) dysponowania siłami i środkami systemu ratowniczego.

2. EFEKTY KSZTAŁCENIA

Do wykonywania wyżej wymienionych zadań zawodowych niezbędne jest osiągnięcie zakładanych efektów kształcenia, na które składają się:

- 1) efekty kształcenia wspólne dla wszystkich zawodów;

(BHP). Bezpieczeństwo i higiena pracy

Uczeń:

- 1) rozróżnia pojęcia związane z bezpieczeństwem i higieną pracy, ochroną przeciwpożarową, ochroną środowiska i ergonomią;
- 2) rozróżnia zadania i uprawnienia instytucji oraz służb działających w zakresie ochrony pracy i ochrony środowiska w Polsce;
- 3) określa prawa i obowiązki pracownika oraz pracodawcy w zakresie bezpieczeństwa i higieny pracy;
- 4) przewiduje zagrożenia dla zdrowia i życia człowieka oraz mienia i środowiska związane z wykonywaniem zadań zawodowych;
- 5) określa zagrożenia związane z występowaniem szkodliwych czynników w środowisku pracy;
- 6) określa skutki oddziaływania czynników szkodliwych na organizm człowieka;

- 7) organizuje stanowisko pracy zgodnie z obowiązującymi wymaganiami ergonomii, przepisami bezpieczeństwa i higieny pracy, ochrony przeciwpożarowej i ochrony środowiska;
- 8) stosuje środki ochrony indywidualnej i zbiorowej podczas wykonywania zadań zawodowych;
- 9) przestrzega zasad bezpieczeństwa i higieny pracy oraz stosuje przepisy prawa dotyczące ochrony przeciwpożarowej i ochrony środowiska;
- 10) udziela pierwszej pomocy poszkodowanym w wypadkach przy pracy oraz w stanach zagrożenia zdrowia i życia.

(PDG). Podejmowanie i prowadzenie działalności gospodarczej

Uczeń:

- 1) stosuje pojęcia z obszaru funkcjonowania gospodarki rynkowej;
- 2) stosuje przepisy prawa pracy, przepisy prawa dotyczące ochrony danych osobowych oraz przepisy prawa podatkowego i prawa autorskiego;
- 3) stosuje przepisy prawa dotyczące prowadzenia działalności gospodarczej;
- 4) rozróżnia przedsiębiorstwa i instytucje występujące w branży i powiązania między nimi;
- 5) analizuje działania prowadzone przez przedsiębiorstwa funkcjonujące w branży;
- 6) inicjuje wspólne przedsięwzięcia z różnymi przedsiębiorstwami z branży;
- 7) przygotowuje dokumentację niezbędną do uruchomienia i prowadzenia działalności gospodarczej;
- 8) prowadzi korespondencję związaną z prowadzeniem działalności gospodarczej;
- 9) obsługuje urządzenia biurowe oraz stosuje programy komputerowe wspomagające prowadzenie działalności gospodarczej;
- 10) planuje i podejmuje działania marketingowe prowadzonej działalności gospodarczej;
- 11) optymalizuje koszty i przychody prowadzonej działalności gospodarczej.

(JOZ). Język obcy ukierunkowany zawodowo

Uczeń:

- 1) posługuje się zasobem środków językowych (leksykalnych, gramatycznych, ortograficznych oraz fonetycznych), umożliwiających realizację zadań zawodowych;
- 2) interpretuje wypowiedzi dotyczące wykonywania typowych czynności zawodowych artykułowane powoli i wyraźnie, w standardowej odmianie języka;
- 3) analizuje i interpretuje krótkie teksty pisemne dotyczące wykonywania typowych czynności zawodowych;
- 4) formułuje krótkie i zrozumiałe wypowiedzi oraz teksty pisemne umożliwiające komunikowanie się w środowisku pracy;
- 5) korzysta z obcojęzycznych źródeł informacji.

(KPS). Kompetencje personalne i społeczne

Uczeń:

- 1) przestrzega zasad kultury i etyki;
- 2) jest kreatywny i konsekwentny w realizacji zadań;
- 3) przewiduje skutki podejmowanych działań;
- 4) jest otwarty na zmiany;
- 5) potrafi radzić sobie ze stresem;
- 6) aktualizuje wiedzę i doskonali umiejętności zawodowe;
- 7) przestrzega tajemnicy zawodowej;
- 8) potrafi ponosić odpowiedzialność za podejmowane działania;
- 9) potrafi negocjować warunki porozumień;
- 10) współpracuje w zespole.

(OMZ). Organizacja pracy małych zespołów (wyłącznie dla zawodów nauczanych na poziomie technika)

Uczeń:

- 1) planuje pracę zespołu w celu wykonania przydzielonych zadań;
- 2) dobiera osoby do wykonania przydzielonych zadań;
- 3) kieruje wykonaniem przydzielonych zadań;

- 4) ocenia jakość wykonania przydzielonych zadań;
- 5) wprowadza rozwiązania techniczne i organizacyjne wpływające na poprawę warunków i jakość pracy;
- 6) komunikuje się ze współpracownikami.
- 2) efekty kształcenia wspólne dla zawodów w ramach obszaru medyczno-społecznego, stanowiące podbudowę do kształcenia w zawodzie lub grupie zawodów PKZ(Z.e) i PKZ(Z.f);

PKZ(Z.e) Umiejętności stanowiące podbudowę do kształcenia w zawodzie technik pożarnictwa

Uczeń:

- 1) postępuje zgodnie z wymaganiami określonymi w regulaminach służbowych oraz zasadami etyki zawodowej;
- 2) wykonuje komendy i postępuje zgodnie z regulaminem musztry i ceremoniałem pożarniczym;
- 3) opisuje zadania i organizację ochrony przeciwpożarowej i administracji publicznej;
- 4) rozpoznaje sytuacje stresogenne i wyjaśnia ich wpływ na funkcjonowanie jednostki i zbiorowości;
- 5) stosuje techniki radzenia sobie ze stresem;
- 6) buduje pozytywne relacje w grupie;
- 7) udziela wsparcia psychologicznego osobom potrzebującym pomocy;
- 8) uczestniczy w zespołowych grach sportowych;
- 9) uprawia lekkoatletykę, atletykę terenową i pływanie;
- 10) bierze udział w zawodach sportowo-pożarniczych;
- 11) wykonuje czynności związane z prowadzeniem i obsługą pojazdu silnikowego w zakresie niezbędnym do uzyskania prawa jazdy kategorii C;
- 12) stosuje programy komputerowe wspomagające wykonywanie zadań.

PKZ(Z.f) Umiejętności stanowiące podbudowę do kształcenia w zawodzie technik pożarnictwa

Uczeń:

- 1) planuje i organizuje przebieg służby zgodnie z regulaminami;
- 2) utrzymuje dyscyplinę służbową u podwładnych oraz podczas dowodzenia w pododdziałach;
- 3) prowadzi dokumentację związaną z przebiegiem służby;
- 4) organizuje prace biurowe zgodnie z instrukcją kancelaryjną i przepisami prawa;
- 5) opracowuje plany doskonalenia zawodowego;
- 6) prowadzi doskonalenie zawodowe;
- 7) organizuje i prowadzi zajęcia doskonalące sprawność fizyczną;
- 8) organizuje i jest sędzią na zawodach sportowo-pożarniczych;
- 9) stosuje programy komputerowe wspomagające wykonywanie zadań.
- 3) efekty kształcenia właściwe dla kwalifikacji wyodrębnionych w zawodzie technik pożarnictwa opisane w części II:

Z.22. Wykonywanie działań ratowniczych

1. Obsługa sprzętu ratowniczo-gaśniczego

Uczeń:

- 1) rozróżnia sprzęt ratowniczo-gaśniczy;
- 2) przygotowuje sprzęt ratowniczo-gaśniczy do działań ratowniczych;
- 3) użytkuje sprzęt ochrony dróg oddechowych;
- 4) obsługuje sprzęt ratowniczo-gaśniczy;
- 5) rozróżnia środki gaśnicze;
- 6) rozróżnia pojazdy ratowniczo-gaśnicze;
- 7) obsługuje układy wodno-pianowe i urządzenia specjalne;
- 8) rozróżnia stanowiska wodne i gaśnicze;
- 9) buduje stanowiska wodne i gaśnicze;
- 10) sprawnia linie wężowe w różnych warunkach;
- 11) rozróżnia systemy łączności.

2. Wykonywanie czynności ratowniczych podczas pożarów, klęsk żywiołowych

Uczeń:

- 1) wyjaśnia procesy spalania substancji;
- 2) rozróżnia rodzaje i fazy pożarów;
- 3) identyfikuje zjawiska występujące podczas pożarów;
- 4) rozpoznaje zagrożenia pożarowe, wybuchowe i toksyczne;
- 5) posługuje się pojęciami z zakresu taktyki gaśniczej i ratowniczej;
- 6) prowadzi korespondencję radiową oraz komunikuje się za pomocą znaków;
- 7) kieruje ruchem drogowym w trakcie wykonywania czynności związanych z prowadzeniem akcji ratowniczej;
- 8) podaje prądy gaśnicze w natarciu i obronie;
- 9) rozróżnia rodzaje pododdziałów;
- 10) rozróżnia zasady działania specjalistycznych grup ratowniczych;
- 11) prowadzi ewakuację ludzi, zwierząt i mienia ze strefy zagrożenia;
- 12) wykonuje czynności ratownicze podczas gaszenia pożarów i likwidacji zagrożeń miejscowych;
- 13) charakteryzuje organizację ratownictwa medycznego;
- 14) ocenia stan uszkodzonego;
- 15) prowadzi segregację wstępną uszkodzonych;
- 16) udziela kwalifikowanej pierwszej pomocy zgodnie z procedurami;
- 17) posługuje się sprzętem ratownictwa medycznego.

Z.23. Zarządzanie działaniami ratowniczymi

1. Identyfikowanie zagrożeń

Uczeń:

- 1) klasyfikuje i charakteryzuje materiały budowlane;
- 2) analizuje wpływ warunków pożarowych na materiały budowlane;
- 3) rozróżnia konstrukcje budowlane i ich podstawowe elementy;
- 4) rozróżnia instalacje użytkowe w obiektach budowlanych oraz zastosowane zabezpieczenia przeciwpożarowe;
- 5) korzysta z dokumentacji budowlanej;
- 6) szacuje odporność ogniową elementów konstrukcyjnych;
- 7) określa wpływ różnych czynników na rozprzestrzenianie się pożaru w obiektach budowlanych;
- 8) rozróżnia kategorie zagrożenia ludzi;
- 9) wyznacza gęstość obciążenia ogniowego;
- 10) ustala klasę odporności pożarowej budynku;
- 11) określa wymagania ewakuacyjne w obiektach budowlanych;
- 12) ocenia stan przygotowania obiektu budowlanego do działań ratowniczo-gaśniczych;
- 13) rozróżnia rodzaje wentylacji pożarowej;
- 14) przestrzega zasad doboru i rozmieszczenia podręcznego sprzętu gaśniczego;
- 15) określa warunki równowagi układu sił zbieżnych i dowolnego płaskiego układu sił;
- 16) wskazuje przekroje niebezpieczne konstrukcji;
- 17) rozróżnia i wyznacza strefy zagrożone wybuchem;
- 18) rozróżnia rodzaje prac niebezpiecznych pożarowo i określa ogólne wskazania prewencyjne;
- 19) rozróżnia zagrożenia w procesie produkcji, magazynowania i transportu oraz przedstawia metody ich ograniczania;
- 20) przestrzega zasad profilaktyki pożarowej na stacjach paliw i w bazach paliw;
- 21) rozróżnia zagrożenia pożarowe i wybuchowe występujące na terenie bazy paliw;
- 22) rozróżnia zagrożenia pożarowe urządzeń elektrycznych i stosuje metody ich ograniczania;
- 23) identyfikuje zagrożenia pożarowe w lasach;
- 24) dobiera metody zabezpieczenia przeciwpożarowego obszarów leśnych;
- 25) wykorzystuje sprzęt pożarniczy podczas podawania wody i innych środków gaśniczych zgodnie z prawami i zasadami hydrostatyki i hydrodynamiki ogólnej;
- 26) rozróżnia i stosuje urządzenia instalacji przeciwpożarowego zaopatrzenia w wodę;
- 27) rozróżnia systemy sygnalizacji pożarowej;

- 28) wykorzystuje urządzenia sygnalizacji alarmowo-pożarowej podczas pożaru;
- 29) rozróżnia stałe urządzenia gaśnicze;
- 30) rozpoznaje przyczyny zdarzeń stanowiących zagrożenie dla życia i zdrowia oraz mienia i środowiska.

2. Kierowanie działaniami ratowniczymi podczas pożarów, klęsk żywiołowych i innych miejscowych zagrożeń

Uczeń:

- 1) przewiduje zagrożenia, które mogą wystąpić w trakcie prowadzenia działań ratowniczo-gaśniczych;
- 2) ocenia stopień zagrożenia w miejscu zdarzenia;
- 3) wykonuje pomiary parametrów cieczy, gazów i ciał stałych oraz interpretuje ich wyniki;
- 4) analizuje stan zagrożenia w obszarze chronionym;
- 5) rozróżnia działania ratowniczo-gaśnicze zastępu, sekcji, plutonu;
- 6) określa możliwości taktyczne pododdziałów;
- 7) charakteryzuje zasady organizacji Krajowego Systemu Ratowniczo-Gaśniczego;
- 8) przeprowadza inspekcje gotowości bojowej jednostek ratowniczo-gaśniczych;
- 9) rozróżnia typy kierowania działaniami ratowniczo-gaśniczymi;
- 10) charakteryzuje uprawnienia kierującego akcją ratowniczo-gaśniczą;
- 11) kieruje akcją ratowniczo-gaśniczą na poziomie interwencyjnym;
- 12) dobiera siły i środki niezbędne do likwidacji zagrożenia;
- 13) dobiera taktykę ratowniczą i sprzęt do rodzaju zagrożenia;
- 14) kieruje ewakuacją ludzi, zwierząt i mienia ze strefy zagrożenia;
- 15) podejmuje decyzje podczas akcji ratowniczo-gaśniczej;
- 16) korzysta ze specjalistycznych programów wspomagających działania ratowniczo-gaśnicze;
- 17) korzysta z planów ratowniczych podczas działań ratowniczych;
- 18) organizuje i utrzymuje łączność na miejscu działań ratowniczych;
- 19) współpracuje z innymi służbami i podmiotami ratowniczymi podczas działań ratowniczo-gaśniczych;
- 20) współpracuje ze środkami masowego przekazu;
- 21) sporządza dokumentację związaną z prowadzeniem działań ratowniczo-gaśniczych;
- 22) analizuje przebieg działań ratowniczych;
- 23) rozróżnia części maszyn i urządzeń stosowanych przez jednostki ochrony przeciwpożarowej, służących do prowadzenia akcji ratowniczych;
- 24) charakteryzuje wymagania techniczne sprzętu ratowniczo-gaśniczego;
- 25) określa możliwości taktyczno-techniczne sprzętu ratowniczo-gaśniczego;
- 26) dobiera rodzaj sprzętu do prowadzonych działań ratowniczo-gaśniczych;
- 27) wykonuje dozwolone czynności codziennej obsługi sprzętu ratowniczego;
- 28) monitoruje czynności związane obsługą techniczną sprzętu ratowniczo-gaśniczego;
- 29) organizuje przegląd jednostek sprzętowych;
- 30) kieruje eksploatacją sprzętu transportowego;
- 31) przyjmuje zgłoszenie telefoniczne w języku obcym;
- 32) komunikuje się w języku obcym z poszkodowanymi i z ratownikami.

3. WARUNKI REALIZACJI KSZTAŁCENIA W ZAWODZIE

Szkoła podejmująca kształcenie w zawodzie technik pożarnictwa powinna posiadać następujące pomieszczenia dydaktyczne:

- 1) pracownię fizykochemii, wyposażoną w: eksplozometr, pirometr oraz zestawy termopar, analizator spalin, kalorymetr, dygestorium, aparaty i urządzenia do wyznaczania temperatury samozapłonu, zapłonu, zapalenia, aparat do badania palności metodą wskaźnika tlenowego, aparaturę do badania i obserwacji wybuchów mieszanin gazowo-powietrznych, par cieczy palnych z powietrzem, pyłowo-powietrznych, aparaturę do demonstracji wytwarzania i działania środków gaśniczych, zestaw do identyfikacji i neutralizacji kwasów, zasad i substancji ropopochodnych, zestaw do badania chłonności sorbentów;
- 2) pracownię przeciwpożarowego zaopatrzenia w wodę, sygnalizacji pożarowej i stałych urządzeń gaśniczych, wyposażoną w: układ przewodów do obserwacji uderzenia wodnego podczas przepływu wody w przewodach

pod ciśnieniem, sprzęt i armaturę wodno-pianową do obserwacji i pomiaru wydajności i strat ciśnienia w sprężce podczas przepływu wody, zestaw obrazujący budowę i zasadę działania stałych urządzeń gaśniczych, systemu sygnalizacji pożarowej, klap dymowych;

3) pracownię informatycznego wspomaganie działań ratowniczo-gaśniczych, wyposażoną w: stanowiska komputerowe (jedno stanowisko dla dwóch uczniów) z pakietem programów biurowych i oprogramowaniem do wspomaganie dowiedzenia, z drukarką, ze skanerem i z projektorem multimedialnym; pracownię mechaniki i budownictwa, wyposażoną w: zestaw do badań i demonstracji stanów odkształcenia i naprężenia, zestaw do obserwacji zjawisk termicznych w urządzeniach elektroenergetycznych, normy dotyczące działań ratowniczo-gaśniczych, rysunki, dokumentacje techniczne, dokumentacje techniczno-ruchowe dotyczące stanów odkształcenia i naprężenia oraz zjawisk termicznych w urządzeniach elektroenergetycznych;

4) pracownię wyposażenia technicznego, wyposażoną w: przyrządy do serwisowania sprzętu ochrony dróg oddechowych, urządzenia i przyrządy do serwisowania chemoodpornych ubrań gazoszczelnych, urządzenia do symulacji podawania środków gaśniczych, przyrządy do przeprowadzania prób ciśnieniowych węży, urządzenia do taśmowania węży oraz naprawy i konserwacji pozostałego sprzętu i armatury wodnej i pianowej, sprzęt do konserwacji pilarek do drewna oraz stali i betonu, modele prostych maszyn, mechanizmów i rozwiązań konstrukcyjnych przenoszenia napędu, przekroje urządzeń i jednostek wyposażenia technicznego, instrukcje obsługi i konserwacji, zestaw norm i dokumentacji techniczno-ruchowych dotyczące urządzeń i jednostek wyposażenia technicznego;

5) pracownię ratownictwa medycznego, wyposażoną zgodnie z wymogami określonymi w załączniku nr 1 do rozporządzenia Ministra Zdrowia z dnia 19 marca 2007 r. w sprawie kursu w zakresie kwalifikowanej pierwszej pomocy (Dz. U. Nr 60, poz. 408);

6) pracownię taktyki działań gaśniczych, w której powinny być zorganizowane następujące stanowiska:

a) stanowiska kierowania (jedno dla dwóch uczniów), wyposażone w: stół dyspozytorski, telefony stacjonarne, radiotelefon bazowy oraz radiotelefony nasobne w liczbie uzależnionej od liczby stanowisk dyspozytorskich, terminal statusów, satelitarny system nawigacji i lokalizacji GPS, rejestrator rozmów telefonicznych i korespondencji radiowej, interaktywną mapę pogody, planszową i cyfrową mapę dowolnego obszaru, komplet dokumentacji (instrukcje, plany) dotyczącej działań gaśniczych, stanowisko komputerowe z oprogramowaniem wspomagającym prowadzenie działań ratowniczych i podejmowanie decyzji,

b) stanowiska dyspozytorskie (jedno dla dwóch uczniów), wyposażone w: stół dyspozytorski, telefon stacjonarny oraz radiotelefon bazowy (lub nasobny), stanowisko komputerowe kompatybilne z komputerem stanowiska kierowania z oprogramowaniem analogicznym jak dla stanowiska kierowania, komplet dokumentacji (instrukcje, plany) dotyczącej działań gaśniczych,

c) stanowisko współpracy z mediami (jedno dla dziesięciu uczniów),

d) stanowisko do wykonywania szkiców sytuacyjnych (jedno dla dziesięciu uczniów);

ponadto pracownia powinna być wyposażona w: wewnętrzną sieć telefoniczną i sieć komputerową z dostępem do Internetu oraz sprzęt audiowizualny, taki jak telewizor, odtwarzacz DVD, odtwarzacz video, rzutnik pisma;

7) pracownię działań ratowniczych, wyposażoną w: schematy budowy pojazdów, schematy postępowania ratowniczego z wykorzystaniem grup sprzętowych, stanowiska komputerowe (jedno stanowisko dla dwóch uczniów) z oprogramowaniem do symulacji zdarzeń, wewnętrzną sieć telefoniczną i siecią komputerową z dostępem do Internetu, stanowisko do wykonywania szkiców sytuacyjnych (jedno dla dziesięciu uczniów), środki audiowizualne, zestaw do badań i demonstracji działania sprzętu ratownictwa chemicznego w środowisku, zestaw do badań i prezentacji środków do zabezpieczania, zestaw do likwidacji wycieków substancji aktywnych do gleby i wód, zestaw makiet np. zakładów chemicznych, portów, terenów z przepływającą rzeką, oprogramowanie do symulacji zagrożeń środowiska;

8) laboratorium językowe (jedno stanowisko dla jednego ucznia);

9) salę gimnastyczną, wyposażoną w: sprzęt do siatkówki, piłki nożnej i koszykówki, materace i ławeczki gimnastyczne, chorągiewki, skrzynię do skoków i odskocznię, piłki lekarskie, stojaki, próg do próby harwardzkiej, stopery, metronom, taśmę mierniczą, sprzęt i urządzenia sportu pożarniczego;

10) poligon, wyposażony w: symulator rozgorzenia (komorę ogniową), wielokondygnacyjny budynek symulacji pożarów, stanowiska spalania i gaszenia gazów, cieczy i ciał stałych, tor przygotowania prądownika (operowania prądami gaśniczymi), stanowisko do ćwiczeń gaszenia pojazdów, stanowiska do symulacji katastrof budowlanych, stanowiska do ewakuacji ludzi ze studni, kanałów, osuwisk, stanowiska do symulacji katastrof w transporcie drogowym, szynowym i powietrznym, stanowiska do uszczelniania wycieków substancji niebezpiecznych, stanowiska do ratownictwa i samoratownictwa z wysokości, wielokondygnacyjny obiekt do ćwiczeń z drabinami pożarniczymi i sprzętem ratowniczym i ewakuacyjnym wewnątrz i na zewnątrz, zbiornik wodny, poligonowe stanowisko kierowania (punkt alarmowy), salę odpraw, stanowiska do ćwiczeń w różnych warunkach eksploatacji sprzętu ratownictwa technicznego i chemicznego, stanowisko do ćwiczeń samochodami z drabiną mechaniczną i podestem ratowniczym;

11) komorę dymową, wyposażoną w: pomieszczenie do przeprowadzania badań lekarskich uczestników ćwiczenia, pomieszczenie do ćwiczeń fizycznych, ścieżkę treningową z możliwością różnej konfiguracji przejść, z systemem nagłośnienia, systemem komunikacji z uczestnikami ćwiczeń, systemem kamer optycznych i termowizyjnych oraz wytwornicami dymu; centralę do obserwacji i rejestracji przebiegu testu z podświetlanym pulpitem pokazującym przemieszczanie się ćwiczących, systemem rejestracji dźwięku i obrazu, systemem sterowania wytwornicami dymu, systemem sterowania nagłośnieniem i oświetleniem oraz komputerem z oprogramowaniem do rejestracji wyników przeprowadzanego testu; urządzenia do bieżącej konserwacji sprzętu ochrony dróg oddechowych oraz napełniania butli.

Szkoła kształcąca w zawodzie technik pożarnictwa powinna posiadać jednostkę ratowniczo-gaśniczą z wyposażeniem, o którym mowa w rozporządzeniu Ministra Spraw Wewnętrznych i Administracji z dnia 22 września 2000 r. w sprawie szczegółowych zasad wyposażenia jednostek organizacyjnych Państwowej Straży Pożarnej (Dz. U. Nr 93, poz. 1035) oraz stanowić Centralny Odwód Operacyjny Komendanta Głównego PSP. Kształcenie w zakresie kwalifikacji Z.22. *Wykonywanie działań ratowniczych* należy rozpocząć od szkolenia z zakresu ochrony przeciwpożarowej (trwającego co najmniej 6 tygodni – 240 godzin), którego celem jest przygotowanie do pełnienia służby w jednostkach ochrony przeciwpożarowej.

Kształcenie praktyczne może odbywać się w: pracowniach szkolnych, jednostkach ochrony przeciwpożarowej, jednostkach ratowniczo-gaśniczych.

Szkoła organizuje praktyki zawodowe w podmiocie zapewniającym rzeczywiste warunki pracy właściwe dla nauczanego zawodu w wymiarze 4 tygodni (160 godzin).

Praktyka zawodowa obejmuje:

- 1) praktykę na stanowiskach w jednostce ratowniczo-gaśniczej w systemie zmianowym (co najmniej 25 służb);
- 2) praktykę na stanowiskach w komendzie wojewódzkiej, powiatowej lub miejskiej w systemie codziennym (co najmniej 2 tygodnie – 80 godzin).

Praktyka zawodowa może być realizowana po zakończeniu przez ucznia nauki w zakresie kwalifikacji Z.22.

Wykonywanie działań ratowniczych.

4. Minimalna liczba godzin kształcenia zawodowego¹⁾

Efekty kształcenia wspólne dla wszystkich zawodów oraz efekty kształcenia wspólne dla zawodów w ramach obszaru medyczno-społecznego stanowiące podbudowę do kształcenia w zawodzie lub grupie zawodów	310 godz.
Z.22. Wykonywanie działań ratowniczych	450 godz.
Z.23. Zarządzanie działaniami ratowniczymi	650 godz.

¹⁾ W szkole liczbę godzin kształcenia zawodowego należy dostosować do wymiaru godzin określonego w przepisach w sprawie ramowych planów nauczania w szkołach publicznych, przewidzianego dla kształcenia zawodowego, zachowując, z wyjątkiem szkoły policealnej dla dorosłych, minimalną liczbę godzin wskazanych w tabeli odpowiednio dla efektów kształcenia: wspólnych dla wszystkich zawodów i wspólnych dla zawodów w ramach obszaru kształcenia stanowiących podbudowę do kształcenia w zawodzie lub grupie zawodów oraz właściwych dla kwalifikacji wyodrębnionych w zawodzie.

ZAŁĄCZNIK 3. Procedury przeprowadzania i organizowania egzaminu potwierdzającego kwalifikacje w zawodzie

Aktualne procedury dotyczące przeprowadzania i organizowania egzaminu potwierdzającego kwalifikacje w zawodzie są dostępne na stronie internetowej Centralnej Komisji Egzaminacyjnej pod adresem <http://www.cke.edu.pl>.

ZAŁĄCZNIK 4. Wzór deklaracji przystąpienia do egzaminu dla ucznia/słuchacza/absolwenta

DEKLARACJA PRZYSTĄPIENIA DO EGZAMINU

----- miejscowość, data

--	--	--	--	--	--	--	--

Dane osobowe ucznia /słuchacza /absolwenta (wypełnić drukowanymi literami):

Nazwisko:

Imię (miona):

Data i miejsce urodzenia:

--	--	--	--	--	--	--	--

--	--	--	--	--	--	--	--

Numer PESEL:

w przypadku braku numeru PESEL - seria i numer paszportu lub innego dokumentu potwierdzającego tożsamość

Adres zamieszkania (wypełnić drukowanymi literami):

miejscowość:

ulica i numer domu:

kod pocztowy i poczta:

nr telefonu z kierunkowym:

 mail:

Deklaruję przystąpienie do egzaminu potwierdzającego kwalifikacje w zawodzie

--	--	--	--	--

 ----- nazwa zawodu

symbol cyfrowy

--	--	--

 ----- nazwa kwalifikacji

oznaczenie kwalifikacji zgodne z podstawą programową

po raz pierwszy*

po raz kolejny* do części **pisemnej*** i **praktycznej***

Jestem:

- uczniem/słuchaczem **zsz*/** **technikum*/** **szkoły policealnej*/** **kwalifikacyjnego kursu zawodowego***

- absolwentem* **zsz*/** **technikum*/** **szkoły policealnej*/** **kwalifikacyjnego kursu zawodowego***

(miesiąc i rok ukończenia szkoły/kwalifikacyjnego kursu zawodowego:)

nazwa szkoły/organizatora kwalifikacyjnego kursu zawodowego, adres

Do deklaracji dołączam: Świadectwo ukończenia szkoły*

Zaświadczenie ukończenia kwalifikacyjnego kursu zawodowego*

Oryginał / duplikat świadectwa uzyskanego za granicą*

Zaświadczenie wydane na podstawie przepisów w sprawie nostryfikacji świadectw szkolnych i świadectw maturalnych uzyskanych za granicą*

Proszę o dostosowanie warunków i formy przeprowadzania egzaminu* do moich indywidualnych potrzeb na podstawie załączonych dokumentów:

Orzeczenie o potrzebie indywidualnego nauczania*

Zaświadczenie o stanie zdrowia wydane przez lekarza*

Zaświadczenie potwierdzające występowanie dysfunkcji wydane przez lekarza*

Opinia poradni psychologiczno-pedagogicznej/poradni specjalistycznej o specyficznych trudnościach w uczeniu się*

Opinia rady pedagogicznej*

Wyrażam zgodę na przetwarzanie moich danych osobowych do celów związanych z egzaminem potwierdzającym kwalifikacje w zawodzie.

*właściwe zaznaczyć

czytelny podpis

ZAŁĄCZNIK 6. Wykaz Okręgowych Komisji Egzaminacyjnych

Okręgowa Komisja Egzaminacyjna w Gdańsku

<http://www.oke.gda.pl/>

Okręgowa Komisja Egzaminacyjna w Jaworznie

<http://www.oke.jaworzno.pl/>

Okręgowa Komisja Egzaminacyjna w Krakowie

<http://www.oke.krakow.pl/>

Okręgowa Komisja Egzaminacyjna w Łomży

<http://www.oke.lomza.pl/>

Okręgowa Komisja Egzaminacyjna w Łodzi

<http://www.komisja.pl/>

Okręgowa Komisja Egzaminacyjna w Poznaniu

<http://www.oke.poznan.pl/>

Okręgowa Komisja Egzaminacyjna w Warszawie

<http://www.oke.waw.pl/>

Okręgowa Komisja Egzaminacyjna we Wrocławiu

<http://www.oke.wroc.pl/>

SŁOWNIK POJĘĆ

Szkoła – należy przez to rozumieć trzy typy szkół ponadgimnazjalnych:

- zasadniczą szkołę zawodową,
- czteroletnie technikum,
- szkołę policealną.

Placówka – należy przez to rozumieć placówkę kształcenia ustawicznego lub placówkę kształcenia praktycznego.

Dyrektor szkoły/placówki – należy przez to rozumieć dyrektora szkoły/placówki, w której jest realizowane kształcenie zawodowe.

Pracodawca – należy przez to rozumieć pracodawcę, u którego jest realizowane kształcenie zawodowe.

Ośrodek egzaminacyjny – należy przez to rozumieć szkołę, placówkę lub pracodawcę, upoważnione przez dyrektora komisji okręgowej do zorganizowania części praktycznej egzaminu.

Egzamin zawodowy – należy przez to rozumieć egzamin potwierdzający kwalifikacje w zawodzie przeprowadzany z zakresu danej kwalifikacji wyodrębnionej w tym zawodzie, zgodnie z klasyfikacją zawodów szkolnictwa zawodowego.

Kwalifikacja w zawodzie – wyodrębniony w danym zawodzie zestaw oczekiwanych efektów kształcenia, których osiągnięcie potwierdza świadectwo wydane przez okręgową komisję egzaminacyjną, po zdaniu egzaminu potwierdzającego kwalifikacje w zawodzie w zakresie jednej kwalifikacji.

Podstawa programowa kształcenia w zawodach – obowiązkowe zestawy celów kształcenia i treści nauczania opisanych w formie oczekiwanych efektów kształcenia: wiedzy, umiejętności zawodowych oraz kompetencji personalnych i społecznych, niezbędnych dla zawodów lub kwalifikacji wyodrębnionych w zawodach, uwzględniane w programach nauczania i umożliwiające ustalenie kryteriów ocen szkolnych i wymagań egzaminacyjnych oraz warunki realizacji kształcenia w zawodach, w tym zalecane wyposażenie w pomoce dydaktyczne i sprzęt oraz minimalna liczba godzin kształcenia zawodowego.

Formy pozaszkolne – należy przez to rozumieć formy uzyskiwania i uzupełniania wiedzy, umiejętności i kwalifikacji zawodowych w placówkach i ośrodkach kształcenia ustawicznego i praktycznego, a także kwalifikacyjne kursy zawodowe.

Kwalifikacyjny kurs zawodowy – należy przez to rozumieć kurs, którego program nauczania uwzględnia podstawę programową kształcenia w zawodach, w zakresie jednej kwalifikacji, którego ukończenie umożliwia przystąpienie do egzaminu potwierdzającego kwalifikacje w zawodzie w zakresie tej kwalifikacji.

Część pisemna egzaminu przeprowadzana w formie elektronicznej – należy przez to rozumieć część pisemną egzaminu zawodowego przeprowadzaną z wykorzystaniem elektronicznego systemu przeprowadzania egzaminu.

Operator lub **operatorzy egzaminu** – należy przez to rozumieć wskazaną przez dyrektora szkoły/placówki/pracodawcę osobę lub osoby odpowiedzialne za przygotowanie techniczne szkoły/placówki/pracodawcy do przeprowadzenia części pisemnej egzaminu z wykorzystaniem elektronicznego systemu oraz za poprawność funkcjonowania w czasie egzaminu systemu elektronicznego i indywidualnych stanowisk egzaminacyjnych wspomaganých elektronicznie.

Asystent techniczny – należy przez to rozumieć osobę lub osoby przygotowujące stanowiska egzaminacyjne wskazane przez kierownika ośrodka egzaminacyjnego, odpowiedzialne za przygotowanie stanowisk egzaminacyjnych i zapewniających prawidłowe funkcjonowanie stanowisk komputerowych, specjalistycznego sprzętu oraz maszyn i urządzeń wykorzystywanych do wykonania zadań egzaminacyjnych w czasie przeprowadzania części praktycznej egzaminu zawodowego.

Nauczyciel wspomagający – należy przez to rozumieć specjalistę z zakresu danej niepełnosprawności, o którym mowa w komunikacie dyrektora CKE w sprawie szczegółowej informacji o sposobach dostosowania warunków i form przeprowadzania egzaminu zawodowego.

Osoby posiadające świadectwa szkolne uzyskane za granicą – należy przez to rozumieć osoby posiadające świadectwa szkolne uzyskane za granicą, uznane za równorzędne ze świadectwami ukończenia odpowiednich polskich szkół ponadgimnazjalnych lub szkół ponadpodstawowych.

Zdający ze specjalnymi potrzebami edukacyjnymi – należy przez to rozumieć:

- uczniów,
- słuchaczy,
- absolwentów

posiadających orzeczenie o potrzebie kształcenia specjalnego lub orzeczenie o potrzebie indywidualnego nauczania, lub opinię poradni psychologiczno-pedagogicznej, w tym poradni specjalistycznej o specyficznych trudnościach w uczeniu się, lub zaświadczenie o stanie zdrowia wydane przez lekarza stwierdzające chorobę lub niesprawność czasową, lub opinię rady pedagogicznej wskazującą konieczność dostosowania warunków egzaminu ze względu na trudności adaptacyjne związane z wcześniejszym kształceniem za granicą, zaburzenia komunikacji językowej, lub sytuację kryzysową lub traumatyczną – osoby niewidome, słabowidzące, niesłyszące, słabosłyszące, z niepełnosprawnością ruchową, w tym z afazją, z upośledzeniem umysłowym w stopniu lekkim, z autyzmem, w tym z zespołem Aspergera, posiadające zaświadczenie lekarskie potwierdzające występowanie danej dysfunkcji, przystępujące do egzaminu potwierdzającego kwalifikację w zawodzie na podstawie świadectwa szkolnego uzyskanego za granicą lub ukończonego kwalifikacyjnego kursu zawodowego lub decyzji dyrektora okręgowej komisji egzaminacyjnej o dopuszczeniu do egzaminu zawodowego eksternistycznego.