

Nazwa kwalifikacji: **Projektowanie fryzur**
Oznaczenie kwalifikacji: **A.23**
Wersja arkusza: **X**

A.23-X-19.06
Czas trwania egzaminu: **60 minut**

EGZAMIN POTWIERDZAJĄCY KWALIFIKACJE W ZAWODZIE
Rok 2019
CZEŚĆ PISEMNA

Instrukcja dla zdającego

1. Sprawdź, czy arkusz egzaminacyjny zawiera 10 stron. Ewentualny brak stron lub inne usterki zgłoś przewodniczącemu zespołu nadzorującego.
2. Do arkusza dołączona jest KARTA ODPOWIEDZI, na której w oznaczonych miejscach:
 - wpisz oznaczenie kwalifikacji,
 - zamaluj kratkę z oznaczeniem wersji arkusza,
 - wpisz swój numer PESEL*,
 - wpisz swoją datę urodzenia,
 - przyklej naklejkę ze swoim numerem PESEL.
3. Arkusz egzaminacyjny zawiera test składający się z 40 zadań.
4. Za każde poprawnie rozwiązane zadanie możesz uzyskać 1 punkt.
5. Aby zdać część pisemną egzaminu musisz uzyskać co najmniej 20 punktów.
6. Czytaj uważnie wszystkie zadania.
7. Rozwiązania zaznaczaj na KARCIE ODPOWIEDZI długopisem lub piórem z czarnym tuszem/atramentem.
8. Do każdego zadania podane są cztery możliwe odpowiedzi: A, B, C, D. Odpowiada im następujący układ kratek w KARCIE ODPOWIEDZI:

A	B	C	D
---	---	---	---

9. Tylko jedna odpowiedź jest poprawna.
10. Wybierz właściwą odpowiedź i zamaluj kratkę z odpowiadającą jej literą – np., gdy wybrałeś odpowiedź „A”:

<input checked="" type="checkbox"/>	B	C	D
-------------------------------------	---	---	---

11. Staraj się wyraźnie zaznaczać odpowiedzi. Jeżeli się pomylisz i błędnie zaznaczysz odpowiedź, otocz ją kółkiem i zaznacz odpowiedź, którą uważasz za poprawną, np.

<input checked="" type="checkbox"/>	B	C	<input checked="" type="checkbox"/>
-------------------------------------	---	---	-------------------------------------

12. Po rozwiązaniu testu sprawdź, czy zaznaczyłeś wszystkie odpowiedzi na KARCIE ODPOWIEDZI i wprowadziłeś wszystkie dane, o których mowa w punkcie 2 tej instrukcji.

Pamiętaj, że oddajesz przewodniczącemu zespołu nadzorującego tylko KARTĘ ODPOWIEDZI.

Powodzenia!

* w przypadku braku numeru PESEL – seria i numer paszportu lub innego dokumentu potwierdzającego tożsamość

Zadanie 1.

Oczy szeroko rozstawione, wąska broda oraz wydatne kości policzkowe są cechami charakterystycznym twarzy o kształcie

- A. owalnym.
- B. trójkątnym.
- C. prostokątnym.
- D. romboidalnym.

Zadanie 2.

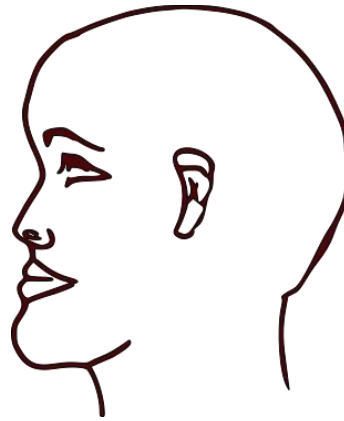
Które cechy budowy są charakterystyczne dla twarzy o kształcie trapezoidalnym?

- A. Wąska, długa i zaokrąglona w górnej części.
- B. Najszersza w dolnej partii policzków i na kącie żuchwy.
- C. Najszersza na linii kości policzkowych i wąska na kącie żuchwy.
- D. Szeroka w części skroniowej i rozbudowana na linii kości policzkowych.

Zadanie 3.

Na rysunku przedstawiono profil twarzy o kształcie

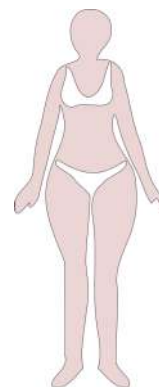
- A. ukośnym.
- B. okrągłym.
- C. wklęsłym.
- D. wypukłym.



Zadanie 4.

Na rysunku przedstawiono sylwetkę typu

- A. tuba.
- B. jabłko.
- C. gruszka.
- D. klepsydra.



Zadanie 5.

Opis dotyczy klientki reprezentującej styl

- A. etniczny.
- B. sportowy.
- C. klasyczny.
- D. awangardowy.

Opis klientki

Fryzura klientki ma nieskomplikowaną formę i można ją samodzielnie, szybko ułożyć (możliwość czesania palcami). Styl jest wygodny, prosty i funkcjonalny. Dopuszczalne jest stosowanie delikatnych kontrastów kolorystycznych.

Zadanie 6.

Opis dotyczy klienta reprezentującego subkulturę

- A. punków.
- B. hippisów.
- C. rockersów.
- D. skinheadów.

Opis klienta

Klient ma mocno natapirowany i postawiony pas włosów w środkowej partii głowy. Ubrany jest w wąskie spodnie sięgające do łydki i kurtkę tzw. ramoneskę.

Zadanie 7.

Klientka o włosach koloru rudawego blondu, cerze w odcieniu kości słoniowej i oczach w kolorze orzecha laskowego, reprezentuje kolorystyczny typ urody

- A. lato.
- B. zima.
- C. jesień.
- D. wiosna.

Zadanie 8.

Klientka ma okrągły kształt twarzy, który optycznie wyszczuplają ciemne, opadające zgodnie z naturalnym kierunkiem wzrostu włosy. Jaką teksturę mają włosy klientki?

- A. Falistą.
- B. Gładką.
- C. Strukturalną.
- D. Przestrzenną.

Zadanie 9.

Klientce, której włosy mają w wyniku koloryzacji rozjaśniającej zbyt pomarańczowy odcień, do skorygowania niepożądanego efektu koloryzacji należy zaproponować użycie płukanki lub szamponu o spektrum

- A. czerwonym.
- B. niebieskim.
- C. czarnym.
- D. żółtym.

Zadanie 10.

Który kształt twarzy klientki zostanie optycznie skorygowany opisaną fryzurą?

- A. Trójkątny.
- B. Prostokątny.
- C. Kwadratowy.
- D. Romboidalny.

Opis fryzury

Fryzura podniesiona na szczycie głowy z włosów o półokrągłej linii konturu. Długość włosów z delikatnie wyfilowanymi końcówkami zasłaniającymi linie żuchwy. Grzywka jest asymetryczna i półokrągła.

Zadanie 11.

Reprezentująca kolorystyczny typ urody jesień klientka ma rude włosy w odcieniu kasztanowym oraz zielone oczy i oczekuje zmiany koloru włosów na taki, który podkreśli jej obecny typ urody. W celu uzyskania oczekiwanego efektu należy klientce zaproponować zestaw kolorów

- A. ciepły – jasny.
- B. zimny – jasny.
- C. ciepły – ciemny.
- D. zimny – ciemny.

Zadanie 12.

Klientce o jasnej cerze z odcieniem przezroczystej oliwki z tendencją do pękających naczynek oraz tęcza w kolorze piwnym należy zaproponować kolor włosów w odcieniu

- A. żółtym.
- B. czarnym.
- C. czerwonym.
- D. pomarańczowym.

Zadanie 13.

Fryzurę o kompozycji, która posiada elementy asymetryczne i dynamiczne, z dodatkowymi ozdobnikami kolorystycznymi, należy zaproponować klientce reprezentującej styl

- A. etniczny.
- B. sportowy.
- C. romantyczny.
- D. awangardowy.

Zadanie 14.

Który rodzaj kontrastu kolorystycznego występuje we fryzurze przedstawionej na rysunku?

- A. Symultaniczny
- B. Ciepły i zimny.
- C. Jasny i ciemny.
- D. Kolorowy i niekolorowy.



Zadanie 15.

Projekt koloryzacji w zimnej tonacji uzyska się z połączenia kolorów

- A. beżowego i rudego.
- B. złotego i brązowego.
- C. platynowego i popielatego.
- D. mahoniowego i pomarańczowego.

Zadanie 16.

W celu optycznego zmniejszenia objętość włosów grubych i sztywnych o gładkiej teksturze należy w projektowaniu fryzury zaplanować koloryzację w formie

- A. balejażu.
- B. pasemek.
- C. całościowej jasnej.
- D. całościowej ciemnej.

Zadanie 17.

W celu radykalnej zmiany koloru włosów z intensywnie rudego na jasny należy dla osoby o ciepłym typie kolorystycznym urody zaprojektować kolor włosów w odcieniu

- A. złotym.
- B. popielatym.
- C. platynowym.
- D. granatowej czerni.

Zadanie 18.

W celu optycznego powiększenia objętości projektowanej fryzury z włosów krótkich należy zaplanować koloryzację

- A. rozjaśniającą tylko nasady włosów.
- B. rozjaśniającą całą długość włosów.
- C. przyciemniającą całą długość włosów.
- D. przyciemniającą tylko końcówki włosów.

Zadanie 19.

Którego zestawienia kolorystycznego **nie należy** projektować dla osoby o szerokiej twarzy i okalających twarz prostych, długich włosach?

- A. Ciemne brązy.
- B. Odcienie ciemnego fioletu.
- C. Balejaż z jasnych kolorów.
- D. Głębokie i nasycone czerwienie.

Zadanie 20.

W celu skorygowania wklęsłego profilu twarzy należy zaprojektować fryzurę

- A. o dużej objętości i z grzywką.
- B. o małej objętości i z grzywką.
- C. o dużej objętości i z odkrytym czołem.
- D. o małej objętości i z odkrytym czołem.

Zadanie 21.

Fryzurę z prostą grzywką, sięgającą do wysokości brwi, należy zaprojektować w celu optycznego skorygowania

- A. krótkiej szyi.
- B. szerokiej brody.
- C. odstających uszu.
- D. wystającego nosa.

Zadanie 22.

Dla klientki w średnim wieku, pracującej na stanowisku kierowniczym w urzędzie państwowym, która ma bezpośredni kontakt z petentami, należy zaprojektować fryzurę

- A. sportową – dzienną – asymetryczną.
- B. klasyczną – koktajlową – symetryczną.
- C. futurystyczną – dzienną – symetryczną.
- D. awangardową – koktajlową – asymetryczną.

Zadanie 23.

We fryzurze projektowanej dla klientki o długich i falowanych włosach w kolorze rudości, reprezentującej styl awangardowo-futurystyczny, należy zastosować kompozycję

- A. centralną.
- B. statyczną.
- C. rytmiczną.
- D. dynamiczną.

Zadanie 24.

Który rodzaj kompozycji zastosowano w opisanej fryzurze?

- A. Centralną.
- B. Rytmiczną.
- C. Dynamiczną.
- D. Asymetryczną.

Opis kompozycji fryzury

Fryzurę tworzą elementy podobne lub takie same. Elementy fryzury powtarzają się cyklicznie w pojedynczym, podwójnym, a nawet potrójnym układzie.

Zadanie 25.

Opis dotyczy cech charakterystycznych fryzury

- A. dziennej.
- B. fantazyjnej.
- C. koktajlowej.
- D. okolicznościowej.

Opis fryzury

Stanowi odmianę fryzury wieczorowej. Charakteryzuje się odważniejszymi elementami inspirowanymi tematem pokazu. Forma fryzury jest bardziej rozbudowana niż forma fryzury wieczorowej.

Zadanie 26.

Którego dodatku fryzjerskiego należy użyć do projektowania fryzury damskiej klasycznej, symetrycznej, z włosów o długości do połowy szyi w celu wyeksponowania twarzy klientki?

- A. Opaski w neonowym kolorze.
- B. Spinki w neonowym odcieniu.
- C. Spinki w nasyconych odcieniu.
- D. Opaski w stonowanym kolorze.

Zadanie 27.

Drobne kwiatuszki wykonane z tkaniny oraz klamerki z motywem kolorowych liści lub pastelowych kwiatów, należy wykorzystać do zaprojektowania fryzury

- A. etnicznej.
- B. romantycznej.
- C. futurystycznej.
- D. awangardowej.

Zadanie 28.

Który rodzaj kosmetyku pełni funkcję dekoracyjną podczas projektowania fryzur dziennych?

- A. Nabłyszczacz.
- B. Kolorowa maskara.
- C. Pianka utrwalająca.
- D. Kolorowy lakier do włosów.

Zadanie 29.

Do projektowania której formy klasycznych warkoczy wykorzystywane są syntetyczne cienkie pasma włosów?

- A. Kłos.
- B. Rasta.
- C. Twist.
- D. Francuz.

Zadanie 30.

Rysunek zaprojektowanej fryzury przygotowany został na czarnym kartonie. Do wykonania rysunku dodatkowo użyto specjalnego pędzla w kształcie wachlarza zwilżonego w wodzie. Którą technikę zastosowano do przygotowania rysunku fryzury?

- A. Kredy.
- B. Tuszu.
- C. Ołówka.
- D. Markera.

Zadanie 31.

Przedstawiony rysunek fryzury został wykonany techniką

- A. farby plakatowej.
- B. kredki świecowej.
- C. kredki ołówkowej.
- D. farby akwarelowej.



Zadanie 32.

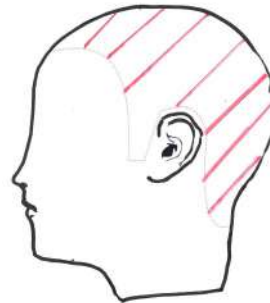
W celu przedstawienia ogólnej idei projektowanej fryzury w połączeniu z całościową stylizacją postaci należy przygotować rysunek

- A. żurnalowy.
- B. zabiegowy.
- C. schematyczny.
- D. instruktażowy.

Zadanie 33.

Na rysunku instruktażowym zabiegu strzyżenia przedstawiono podział włosów na separacje

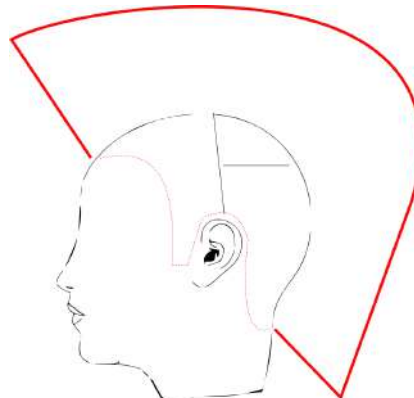
- A. wertykalne.
- B. horyzontalne.
- C. diagonalne – ukośne do tyłu.
- D. diagonalne – ukośne do przodu.



Zadanie 34.

Na rysunku instruktażowym fryzury typu irokez kolorem czerwonym zaznaczono linię konturu

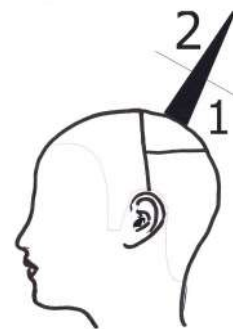
- A. zewnętrznego fryzury.
- B. wewnętrznego fryzury.
- C. zewnętrznego strzyżenia.
- D. wewnętrznego strzyżenia.



Zadanie 35.

Na rysunku instruktażowym przedstawiono technikę wykonania zabiegu

- A. strzyżenia.
- B. koloryzacji.
- C. ondulacji fenowej.
- D. formowania fryzury.



Zadanie 36.

Dla klientki o zaokrąglonych kościach policzkowych i podbródka w celu optycznego skorygowania wizerunku należy zaprojektować fryzurę

- A. w jasnych kolorach i o dużej objętości.
- B. w jasnych kolorach i o małej objętości.
- C. w ciemnych kolorach i o dużej objętości.
- D. w ciemnych kolorach i o małej objętości.

Zadanie 37.

Zaprojektowanie fryzury w stylu subkultury emo wymaga przygotowania rysunku fryzury spełniającej następujące warunki:

- A. fryzura symetryczna, układ włosów statyczny.
- B. grzywka asymetryczna, fryzura z przeważającym kolorem czarnym.
- C. układ włosów we fryzurze statyczny, kompozycja kolorystyczna dynamiczna.
- D. układ włosów we fryzurze rytmiczny, przeważający kolor włosów pastelowy.

Zadanie 38.

Dla klienta pracującego na kierowniczym stanowisku w dużej korporacji, którego obowiązuje *dress code* w postaci garnituru, należy zaprojektować fryzurę

- A. bob klasyczny.
- B. irokez klasyczny.
- C. angielską w kancik.
- D. awangardową w kancik.

Zadanie 39.

Dla klientki wybierającej się na imprezę tematyczną *Dzieci kwiaty* należy zaprojektować fryzurę w stylu

- A. sportowym.
- B. klasycznym.
- C. romantycznym.
- D. awangardowym.

Zadanie 40.

Do zaprojektowania przedstawionej na rysunku fryzury zastosowano kompozycję

- A. otwartą – symetryczną.
- B. otwartą – asymetryczną.
- C. zamkniętą – symetryczną.
- D. zamkniętą – asymetryczną.

