

WYPEŁNIA ZDAJĄCY

KOD

--	--	--

PESEL

--	--	--	--	--	--	--	--	--	--	--	--

Miejsce na naklejkę.

Sprawdź, czy kod na naklejce to
M-700.

Jeżeli tak – przyklej naklejkę.
Jeżeli nie – zgłoś to nauczycielowi.

Egzamin maturalny

Formuła 2023

GEOGRAFIA

Poziom rozszerzony

TEST DIAGNOSTYCZNY

Symbol arkusza

MGEP-R0-**700**-2212

DATA: **19 grudnia 2022 r.**

GODZINA ROZPOCZĘCIA: **14:00**

CZAS TRWANIA: **do 210 minut**

LICZBA PUNKTÓW DO UZYSKANIA: **60**

Przed rozpoczęciem pracy z arkuszem egzaminacyjnym

1. Sprawdź, czy nauczyciel przekazał Ci **właściwy arkusz egzaminacyjny**, tj. arkusz we **właściwej formule**, z **właściwego przedmiotu** na **właściwym poziomie**.
2. Jeżeli przekazano Ci **niewłaściwy** arkusz – natychmiast zgłoś to nauczycielowi. Nie rozrywaj banderol.
3. Jeżeli przekazano Ci **właściwy** arkusz – rozerwij banderole po otrzymaniu takiego polecenia od nauczyciela. Zapoznaj się z instrukcją na stronie 2.





Instrukcja dla zdającego

1. Sprawdź, czy arkusz egzaminacyjny zawiera 35 stron (zadania 1–31) oraz mapę szczegółową. Ewentualny brak zgłoś przewodniczącemu zespołu nadzorującego egzamin.
2. Mapę szczegółową możesz oderwać, ale po zakończeniu pracy włóż ją do arkusza egzaminacyjnego.
3. Na pierwszej stronie oraz na karcie odpowiedzi wpisz swój numer PESEL i przyklej naklejkę z kodem.
4. Odpowiedzi zapisz w miejscu na to przeznaczonym przy każdym zadaniu.
5. Pisz czytelnie. Używaj długopisu/pióra tylko z czarnym tuszem/atramentem.
6. Nie używaj korektora, a błędne zapisy wyraźnie przekreśl.
7. Pamiętaj, że zapisy w brudnopisie nie będą oceniane.
8. Możesz korzystać z linijki, lupy i kalkulatora prostego.



**Zadania egzaminacyjne są wydrukowane
na następnych stronach.**

Zadanie 2.1. (0–1)

Wiatr wymieniony na początku wiersza może być spowodowany wyżem na południe od Tatr i niżem – na północ od tych gór.

Dokończ zdanie. Wybierz odpowiedź A albo B oraz jej uzasadnienie spośród odpowiedzi 1–4.

Zmianę prędkości wiatru, której dotyczy fragment utworu, może spowodować

A	wzrost	gradientu ciśnienia atmosferycznego, ponieważ powoduje on	1.	osłabienie napływu powietrza z południa.
			2.	osłabienie napływu powietrza z północy.
B	spadek		3.	nasilenie napływu powietrza z południa.
			4.	nasilenie napływu powietrza z północy.

Zadanie 2.2. (0–1)

Utwór zawiera trzy nazwy gór położonych na południe od równoleżnika 49°12'N. Szczyty dwóch gór spośród podanych leżą na dziale wodnym zlewni Rybiego Potoku.

Podaj nazwę góry – spośród wymienionych w wierszu – której szczyt nie leży na dziale wodnym zlewni Rybiego Potoku.

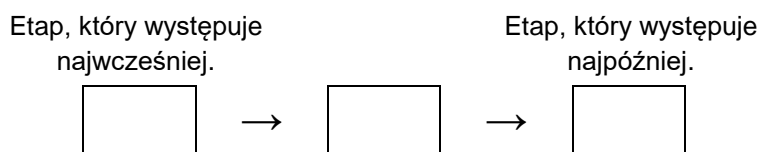
.....

Zadanie 2.3. (0–1)

Literami A–D oznaczono wybrane procesy. Trzy z nich występują na stokach góry, której dotyczy ostatni wers fragmentu utworu, i prowadzą do powstania stożków usypiskowych.

A. akumulacja B. odpadanie C. rozpuszczanie D. wietrzenie fizyczne

Uporządkuj w chronologicznej kolejności procesy prowadzące do powstania stożków usypiskowych u podnóży Miękuszwieckich Szczytów. Wpisz wybrane litery we właściwe miejsca.

**Zadanie 3. (0–1)**

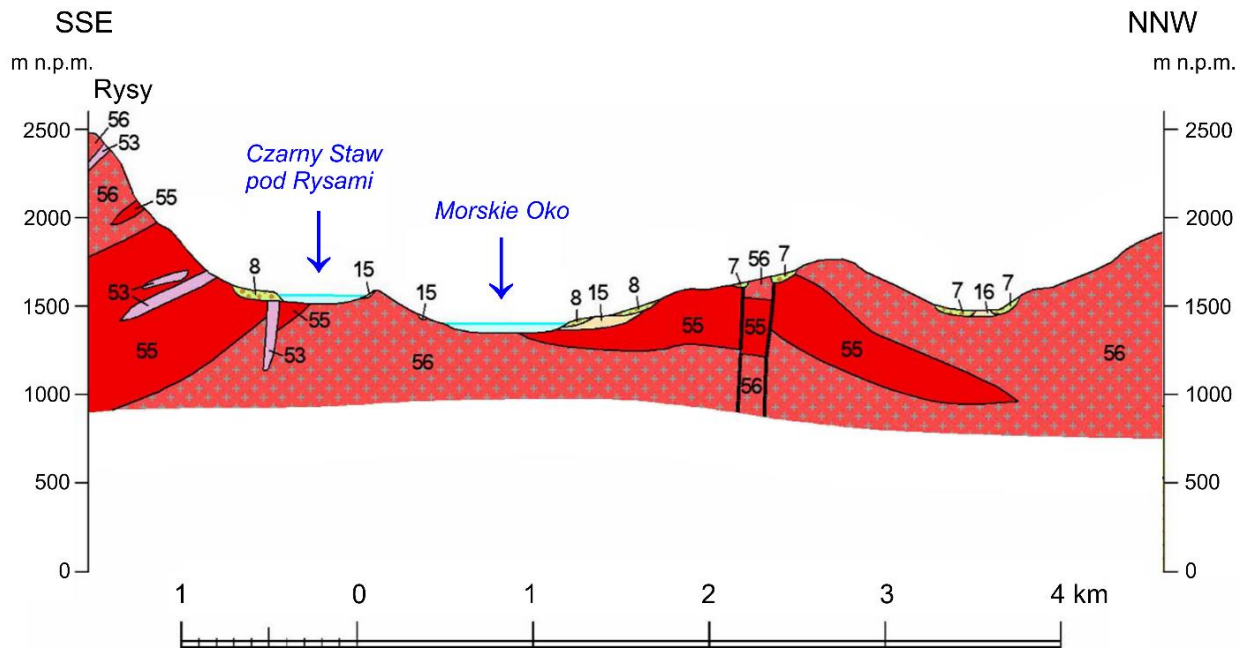
Z miejsca, które jest początkiem żółtego szlaku pieszego (D3), wyznaczono azymut szczytów dwóch gór położonych w całości na obszarze Polski.

Uzupełnij tabelę. Wpisz nazwy odpowiednich gór spośród podanych na mapie.

Lp.	Azymut	Nazwa góry
1.	180°	
2.	270°	

Zadanie 4. (0–2)

Poniższy przekrój geologiczny przebiega przez fragment Tatr przedstawiony na mapie szczegółowej.



Legenda:

- 7, 8 – głązy i rumosz skalny (plejstocen – holocen)
- 15, 16 – utwory polodowcowe (plejstocen)
- 53 – skały metamorficzne (karbon – kreda)
- 55, 56 – granitoidy (karbon)

Na podstawie: www.bazadata.pgi.gov.pl

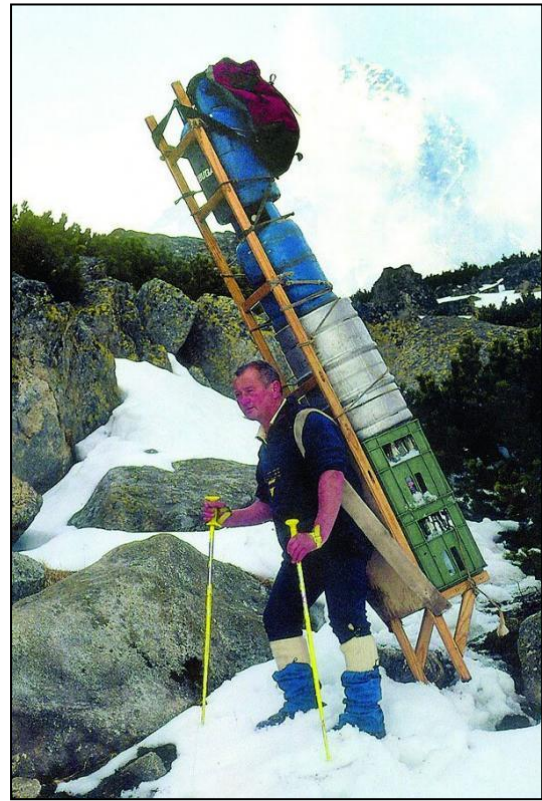
Przedstaw dwie różnice w budowie geologicznej między obszarem, przez który poprowadzono przekrój geologiczny, a Tatrami Zachodnimi, położonymi poza obszarem mapy.

1.
.....
.....
.....
.....
2.
.....
.....
.....
.....



Zadanie 5. (0–3)

Na fotografiach przedstawiono schronisko Chata pod Rysami (E5) i jak transportuje się tam towary.



Na podstawie: www.stavba.tzb-info.cz; www.skionline.pl

Podaj po dwie przyrodnicze i pozaprzyrodnicze różnice odnoszące się do warunków, w których są położone schronisko w Roztoce i Chata pod Rysami.

Różnice warunków przyrodniczych:

1.

.....

2.

.....

Różnice warunków pozaprzyrodniczych:

1.

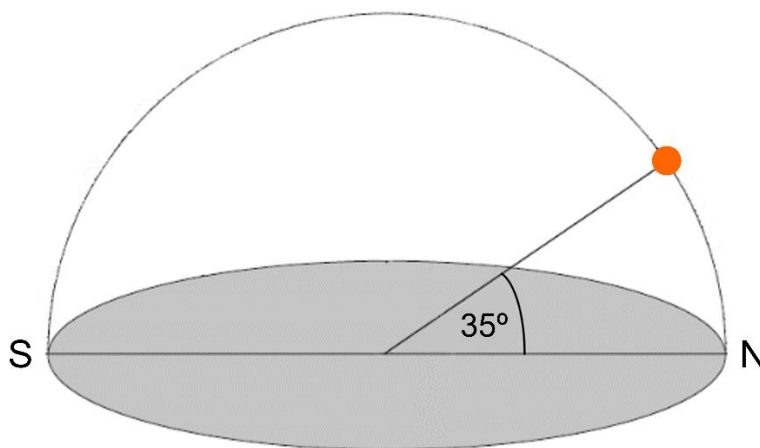
.....

2.

.....

Zadanie 6. (0–2)

Na rysunku przedstawiono wysokość Słońca podczas górowania w wybranym miejscu na Ziemi w dniu przesilenia zimowego.



Oblicz szerokość geograficzną miejsca, dla którego przedstawiono na rysunku wartość wysokości górowania Słońca w dniu 22 grudnia. Zapisz obliczenia.

















Obliczenia																			

Szerokość geograficzna:



Zadanie 7. (0–2)

Na rysunku przedstawiono fazy Księżyca obserwowane z półkuli północnej w wybranych dniach marca w 2016 roku.

Data	1	3	5	7	9	11	13	15	17	19	21	23	25	27	29	31
Faza																

Na podstawie: www.iconspng.com

W marcu 2016 roku wystąpiło zaćmienie Słońca, które można było obserwować m.in. w Azji Południowo-Wschodniej.

W którym dniu marca 2016 roku można było obserwować zaćmienie Słońca? Podaj odpowiednią datę oraz nazwę fazy Księżyca w tym dniu, a następnie wyjaśnij, uwzględniając wzajemne położenie Ziemi, Księżyca i Słońca, dlaczego tylko w tej fazie Księżyca występuje zaćmienie Słońca.

Data zaćmienia Słońca:

Faza Księżyca:

Wyjaśnienie:

.....

.....

.....

.....

.....

.....

.....

.....

.....

Zadanie 8. (0–2)

Na fotografii A przedstawiono wulkan Mount St. Helens przed erupcją w 1980 roku, a na fotografii B – po tej erupcji.

A



B



Na podstawie: www.wikimedia.org; www.freethoughtblogs.com

Wyjaśnij, dlaczego podczas niektórych erupcji wulkanicznych następuje zmiana kształtu stożka wulkanicznego, jaką przedstawiono powyżej.

.....

.....

.....

.....

.....

.....

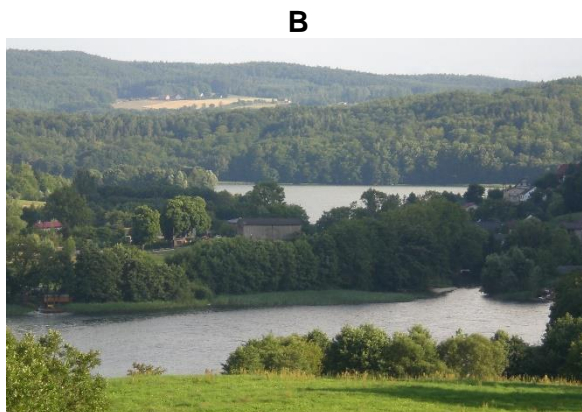
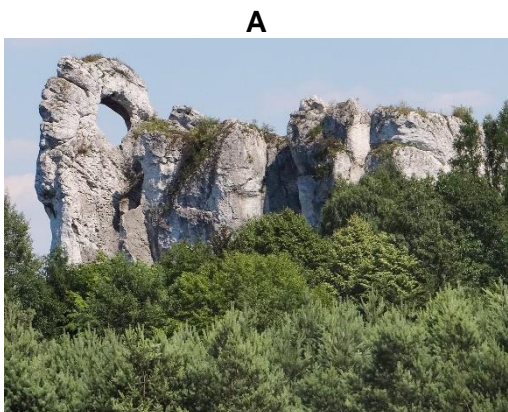
.....

.....

.....

Zadanie 9. (0–2)

Na fotografiach oznaczonych literami A–C przedstawiono charakterystyczne krajobrazy wybranych obszarów w Polsce.



Na podstawie: www.wikipedia.pl; www.national-geographic.pl

Uzupełnij tabelę. Wpisz we właściwych miejscach nazwę odpowiedniej krainy geograficznej, wybraną spośród podanych poniżej, oraz numer procesu, który przyczynił się do ukształtowania krajobrazu przedstawionego na fotografii.

Krainy geograficzne: Bieszczady, Kotlina Biebrzańska, Pojezierze Kaszubskie, Wyżyna Krakowsko-Częstochowska, Wyżyna Sandomierska.

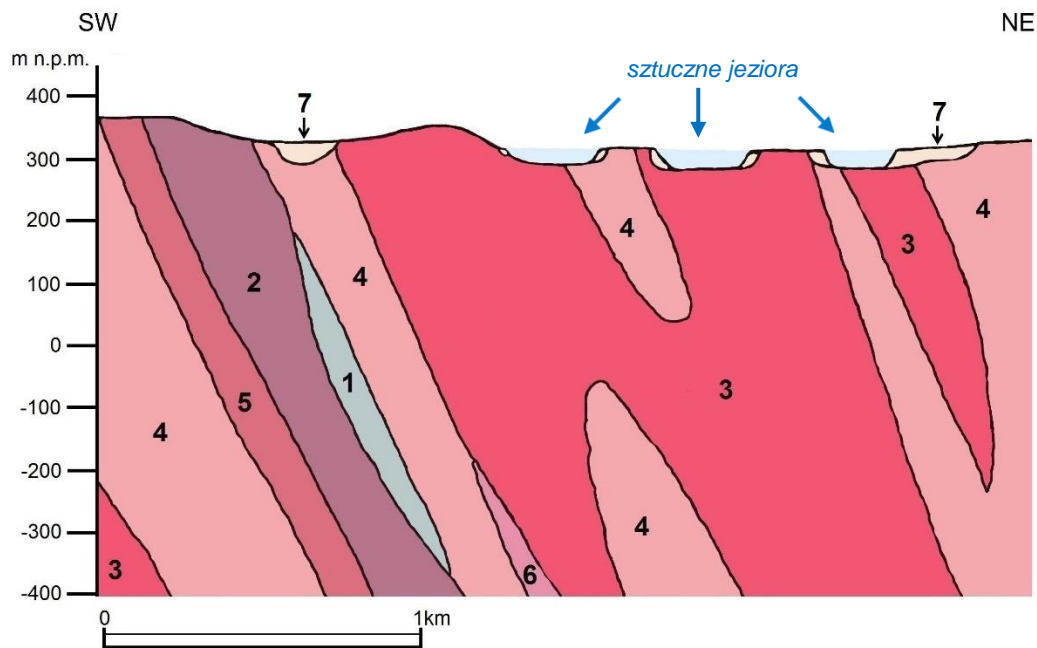
Procesy:

1. Akumulacja osadów rzecznych.
2. Krasowienie węglanowych skał mezozoicznych.
3. Erozja lodowcowa paleozoicznych skał magmowych i metamorficznych.
4. Działalność erozyjno-akumulacyjna podczas najmłodszego zlodowacenia.

Fotografia	Kraina geograficzna (wpisz nazwę)	Proces kształtujący krajobraz (wpisz numer)
A		
B		
C		

Zadanie 10.

Na przekroju przedstawiono budowę geologiczną wybranego obszaru położonego w południowo-zachodniej Polsce.



Legenda:

czwartorzęd: 7 – piaski, żwiry, muły

kambryj – ordowik: 3 – granity, 4 – 6 gnejsy

proterozoik – ordowik: 1 – łupki łuszczyste, 2 – łupki kwarcytowe

Na podstawie: Szczegółowa mapa geologiczna Polski 1:50 000. Arkusz [...], 2005.

Zadanie 10.1. (0–1)

Zaznacz poprawną informację o skałach występujących na obszarze, dla którego wykonano przekrój geologiczny.

- A. Ułożenie warstw skalnych świadczy o tym, że na obszarze, dla którego wykonano przekrój, nie było fałdowań w przeszłości geologicznej.
- B. W skałach oznaczonych numerami 1 i 2 mogą być skamieniałości przewodnie dla ery mezozoicznej.
- C. Obecność na przekroju łupków świadczy o procesach glacialnych w przeszłości geologicznej.
- D. W dnie każdego z zaznaczonych sztucznych jezior są skały paleozoiczne.

Zadanie 10.2. (0–2)

Na fotografii przedstawiono jedną ze skał występujących na obszarze, przez który poprowadzono przekrój geologiczny.



Na podstawie: www.pig.pl

Podaj nazwę przedstawionej skały, a następnie wyjaśnij, jak powstaje ta skała. Nazwę skały wybierz spośród wymienionych w legendzie przekroju geologicznego.

Nazwa skały:

.....

Wyjaśnienie:

.....
.....
.....
.....
.....
.....
.....

Zadanie 11.

Na fotografii A przedstawiono chmury, które utworzyły się w troposferze, a na fotografii B – chmury, które utworzyły się w stratosferze.

A



B



Na podstawie: www.pl.wikipedia.org

Zadanie 11.1. (0–2)

Uzupełnij zdania. Wpisz właściwe określenia wybrane z podanych w nawiasach.

Chmury oznaczone literą A są typowym zjawiskiem atmosferycznym występującym na froncie (*chłodnym / ciepłym*), a ich charakterystyczną cechą jest (*budowa warstwowa / rozbudowa pionowa*)

W miejscach położonych na tej samej szerokości geograficznej chmury oznaczone literą B występują zwykle (*wyżej / niżej*) niż chmury oznaczone literą A.

Zadanie 11.2. (0–1)

Uzasadnij, dlaczego chmury w stratosferze tworzą się niewspółmiernie rzadziej od chmur w troposferze.

.....

.....

.....

.....

.....

.....

Zadanie 12. (0–2)

W tabeli przedstawiono średnią wartość usłonecznienia (w godzinach) w styczniu i w lipcu w wybranych stacjach meteorologicznych na Ziemi.

Stacja meteorologiczna	Usłonecznienie (w godzinach)	
	styczeń	lipiec
Barcelona (41°N; 2°E)	146	308
	3	205
	270	73
	68	321

Na podstawie: *Rocznik Statystyki Międzynarodowej 2021*, www.stat.gov.pl

Usłonecznienie jest jednym ze składników klimatu obszarów, w których są położone stacje meteorologiczne, a jego wartość wynika z długości dnia i zachmurzenia.

Uzupełnij tabelę. Wpisz we właściwych miejscach po jednej literze, którą oznaczono nazwę odpowiedniej stacji meteorologicznej, wybranej spośród podanych poniżej.

- A. Abu Zabi 24°N; 54°E
- B. Mumbaj (Bombaj) 19°N; 73°E
- C. Omsk 55°N; 73°E
- D. Tromsø 70°N; 19°E

Zadanie 13.

Na mapie przedstawiono wartości absolutnej minimalnej temperatury powietrza (w °C) w czterech stacjach meteorologicznych w Polsce, zarejestrowane w wybranym okresie.



Na podstawie: www.imgw.isok.gov.pl; www.d-maps.com

Zadanie 13.1. (0–1)

Wyjaśnij, dlaczego pomiędzy Helem a Chojnicami jest duża różnica w wartościach absolutnej minimalnej temperatury powietrza.

.....

.....

.....

.....

.....

.....

.....

.....

Zadanie 13.2. (0–1)

Podane na mapie wartości temperatury powietrza na Śnieżce i w Jeleniej Górze były o tej samej godzinie podczas tej samej doby.

Czy podane na mapie wartości temperatury powietrza na Śnieżce i w Jeleniej Górze świadczą o zjawisku inwersji termicznej? Uzasadnij odpowiedź.

.....

.....

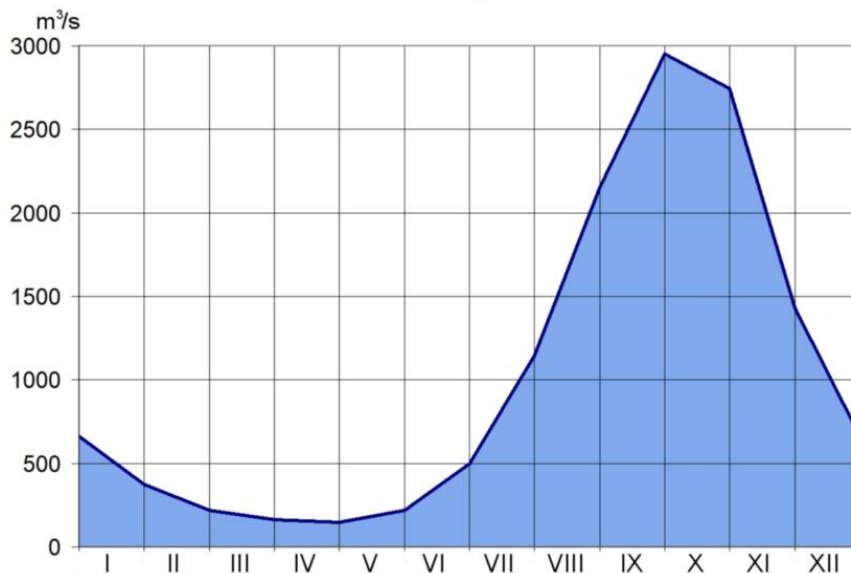
.....

.....

.....

Zadanie 14. (0–1)

Na wykresie przedstawiono zmiany wielkości średniego miesięcznego przepływu rzeczno-
go zmierzonego w stacji hydrologicznej położonej w dolnym biegu wybranej rzeki w Afryce.



Na podstawie: www.sage.wisc.edu

Spośród A–C wybierz i zaznacz obszar, na którym płynie rzeka przedstawiona na wykresie, a następnie uzasadnij odpowiedź na podstawie odpowiedniej cechy klimatu tego obszaru.

- A.** góry Atlas **B.** strefa Sahelu **C.** dolina Nilu poniżej zbiornika Nasera

Uzasadnienie:

.....

.....

.....

Zadanie 15. (0–1)

Na mapie przedstawiono (w ‰) zasolenie wód powierzchniowych Morza Bałtyckiego.



Na podstawie: www.chronbaaltyk.pl

Przedstaw dwa czynniki związane z położeniem Zatoki Botnickiej i Zatoki Fińskiej, które mają wpływ na przedstawione na mapie wartości ich zasolenia.

1.

.....

.....

.....

2.

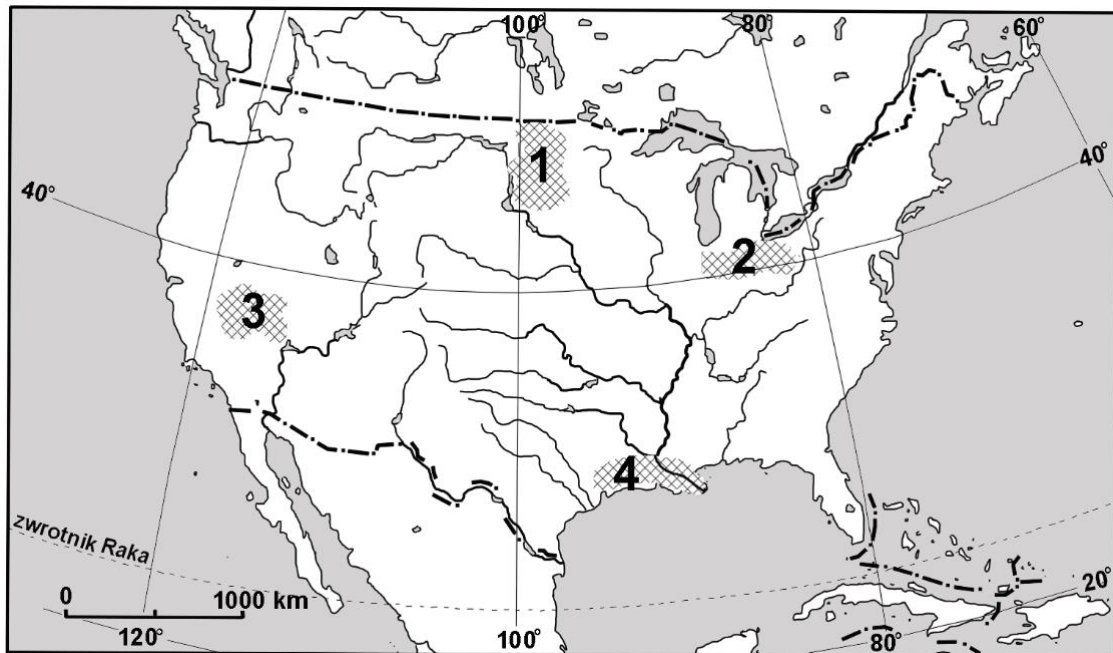
.....

.....

.....

Zadanie 16.

Na mapie zaznaczono cztery obszary w Stanach Zjednoczonych różniące się warunkami przyrodniczymi dla rolnictwa i różniące się strukturą upraw.



Na podstawie: *Atlas geograficzny dla szkół ponadgimnazjalnych*, Warszawa 2013.

Zadanie 16.1. (0–2)

Podaj numer, którym oznaczono obszar o najlepszych warunkach dla zbóż o wysokich wymaganiach glebowych, oraz określ typ klimatu i typ formacji roślinnej, które pomogły w wytworzeniu się tam żyznych gleb.

Numer obszaru:

Typ klimatu i formacja roślinna:

.....
.....

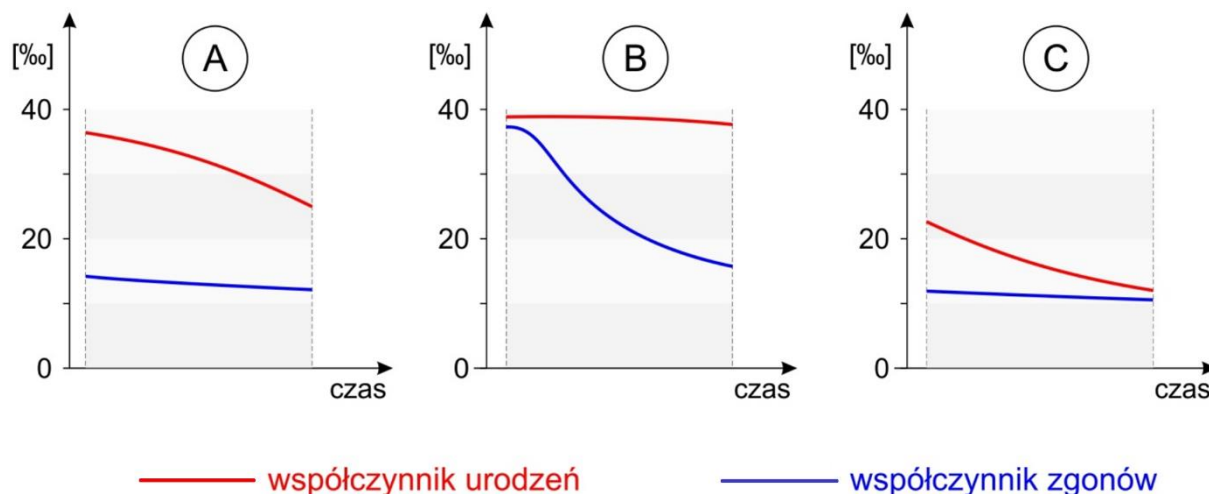
Zadanie 16.2. (0–2)

Uzupełnij tabelę. Obok każdej rośliny wpisz numer obszaru, dla którego jest ona najbardziej charakterystyczna.

Roślina uprawna	Numer obszaru
kukurydza	
pszenica	
ryż	

Zadanie 17. (0–2)

Na wykresach przedstawiono wartości współczynnika urodzeń oraz współczynnika zgonów charakterystyczne dla trzech wybranych faz przejścia demograficznego na świecie, oznaczonych literami A–C. Wykresy nie są ułożone chronologicznie.



Na podstawie: www.stat.gov.pl

W tabeli podano informacje o skutkach zmian przedstawionych na wykresach.

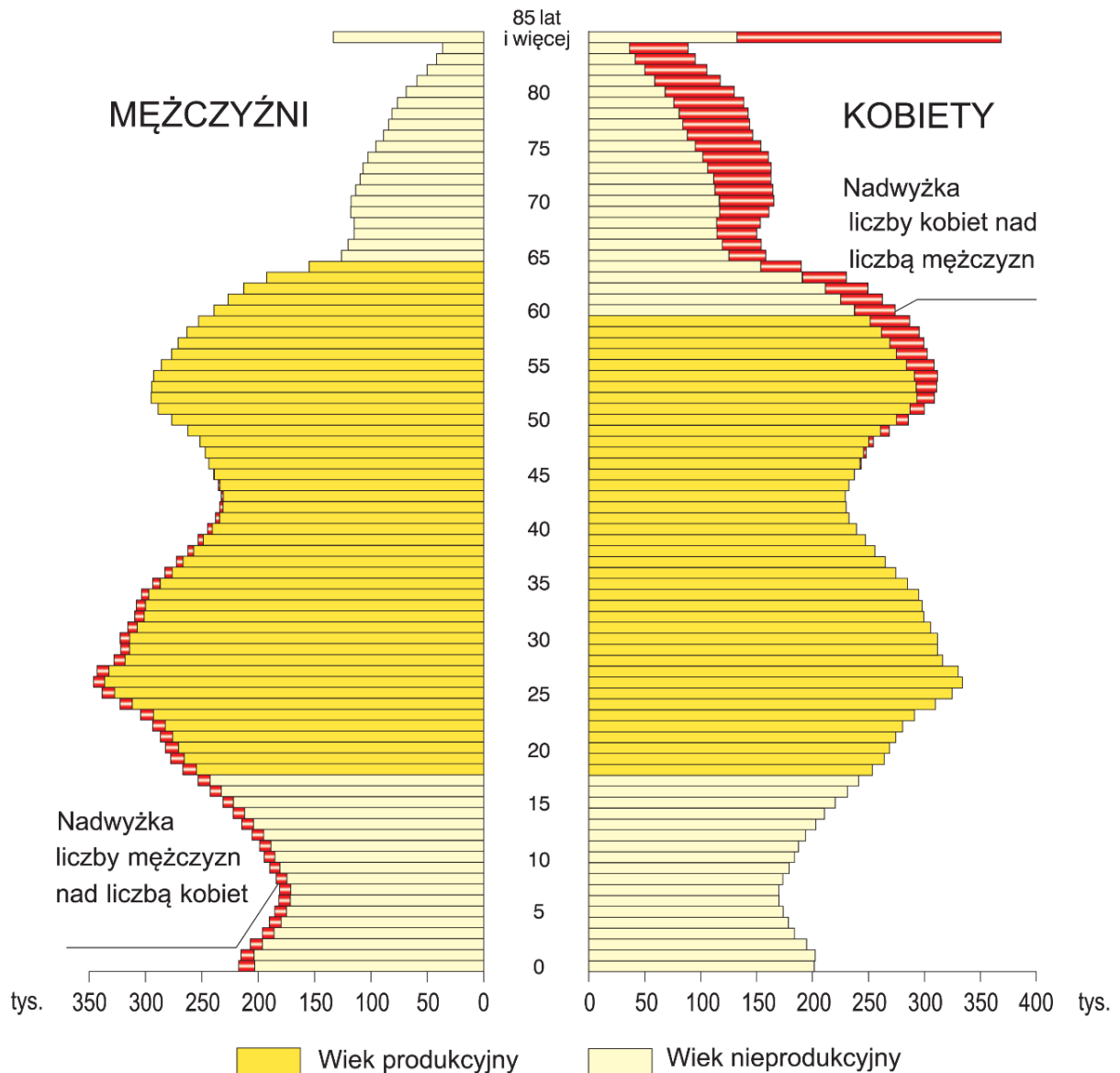
Uzupełnij tabelę. Wpisz w każdym wierszu literę oznaczającą wykres, do którego pasuje podana informacja.

Litery oznaczające wykresy mogą być wpisane do tabeli więcej niż jeden raz.

Informacja	Oznaczenie literowe
Zmniejszenie się wartości współczynnika zgonów jest główną przyczyną zwiększenia się wartości współczynnika przyrostu naturalnego do poziomu ponad 20‰.	
Zmiany wartości współczynnika urodzeń oraz współczynnika zgonów są przyczyną zmniejszenia się wartości przyrostu naturalnego poniżej 5‰.	
Występuje zjawisko eksplozji demograficznej, a następnie zmniejsza się zmiana wartości współczynnika przyrostu naturalnego.	
Przez pewien okres, pomimo bardzo wysokiej wartości współczynnika urodzeń, wartość przyrostu naturalnego nie jest większa niż 5‰.	

Zadanie 18. (0–1)

Na wykresie przedstawiono strukturę wieku i płci ludności Polski w 2010 roku.



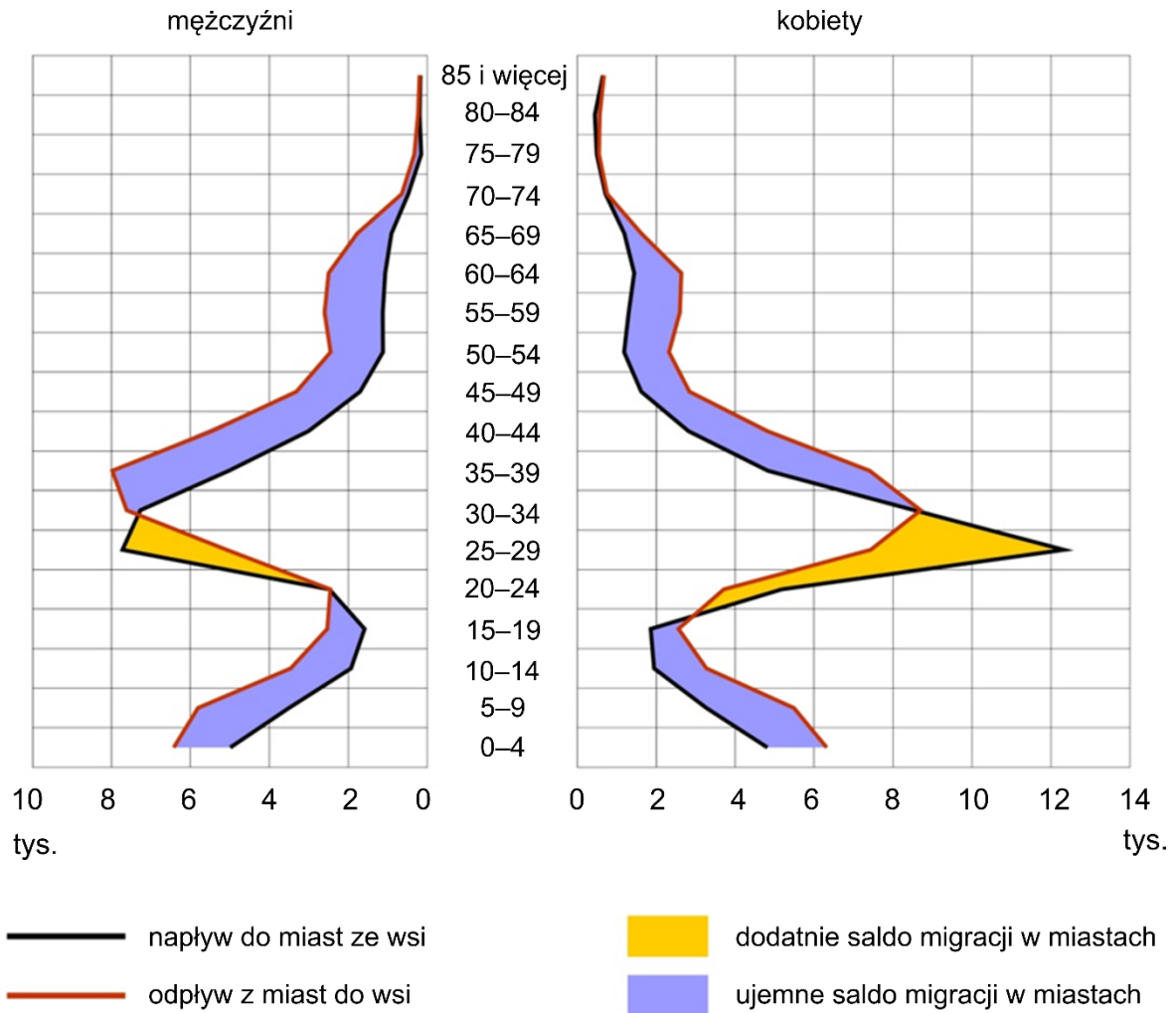
Na podstawie: *Mały Rocznik Statystyczny Polski 2011*, www.stat.gov.pl

Oceń, czy poniższe informacje są prawdziwe. Zaznacz P, jeśli informacja jest prawdziwa, albo F – jeśli jest fałszywa.

1.	W grupie ludności 0–40 lat wartość współczynnika maskulinizacji była większa niż wartość współczynnika feminizacji.	P	F
2.	Wraz ze wzrostem wieku ludności Polski wartość współczynnika feminizacji się zmniejsza.	P	F

Zadanie 19. (0–1)

Na wykresie przedstawiono zróżnicowanie wieku i płci ludności, która zmieniła na stałe miejsce zamieszkania na terytorium Polski w 2017 roku na skutek migracji między miastami a wsią.



Na podstawie: *Rocznik Demograficzny 2018*, www.stat.gov.pl

Podaj przyczynę salda migracji dla miast występującego w grupie wiekowej 0–19 lat, przedstawionego na wykresie.

.....

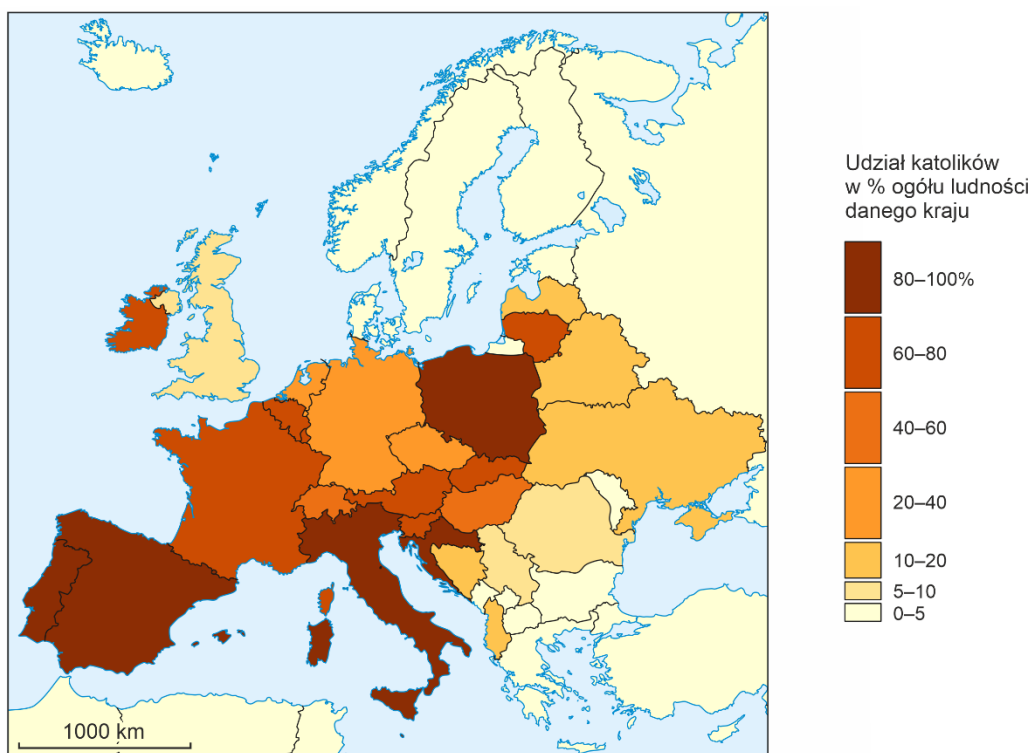
.....

.....

.....

Zadanie 20.

Na mapie przedstawiono udział katolików w strukturze religijnej państw Europy w drugiej dekadzie XXI wieku.



Na podstawie: www.portalstatystyczny.pl

Zadanie 20.1. (0–1)

Oceń, czy informacje na temat struktury religijnej wybranych krajów Półwyspu Bałkańskiego są prawdziwe. Zaznacz P, jeśli informacja jest prawdziwa, albo F – jeśli jest fałszywa.

1.	W strukturze religijnej Czarnogóry i Kosowa najczęściej jest protestantów.	P	F
2.	W strukturze religijnej Grecji i Macedonii Północnej najczęściej jest prawosławnych.	P	F

Zadanie 20.2. (0–1)

Udowodnij związek struktury wyznaniowej krajów Półwyspu Iberyjskiego i obszaru Ameryki Łacińskiej.

.....

.....

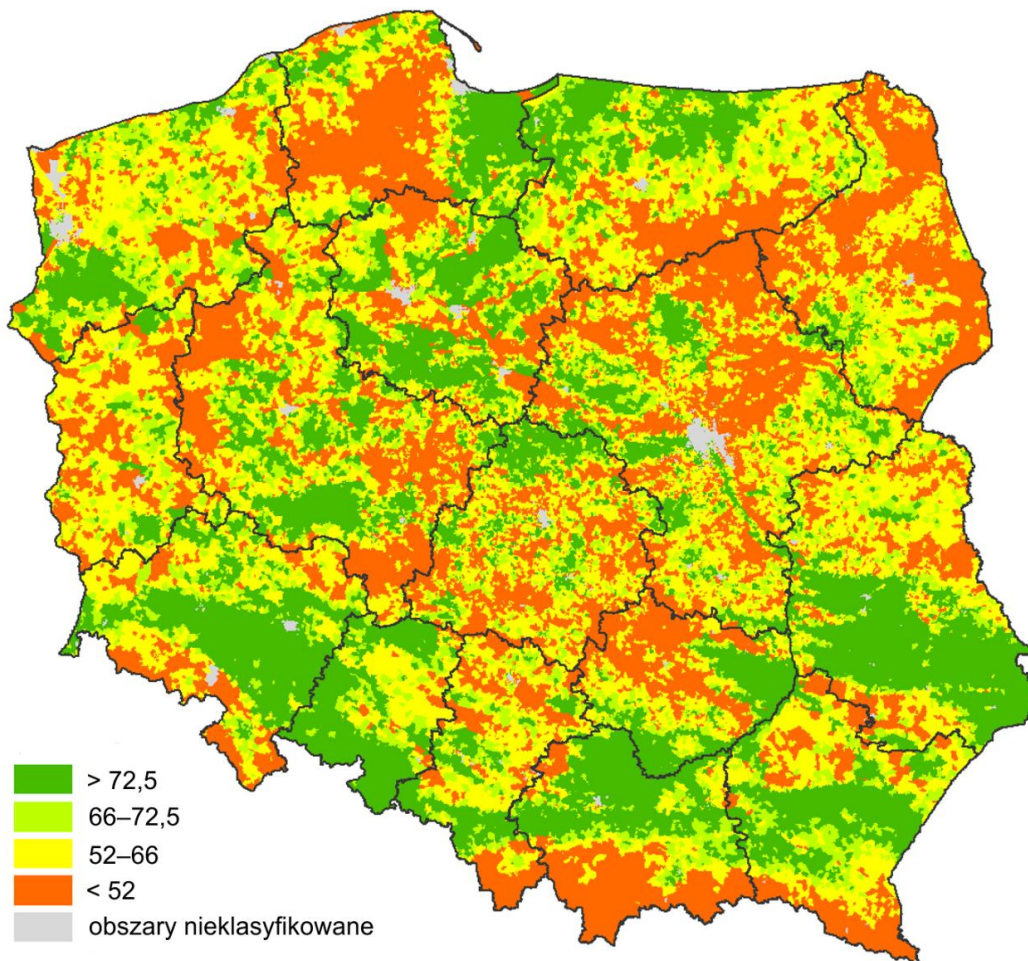
.....

.....

.....

Zadanie 21.

Na mapie przedstawiono dla 2018 roku wartość wskaźnika waloryzacji warunków przyrodniczych dla rolnictwa w Polsce. Jeżeli warunki przyrodnicze dla rolnictwa są korzystniejsze, to wartość tego wskaźnika jest wyższa.



Na podstawie: www.onw.iung.pulawy.pl

Zadanie 21.1. (0-3)

Przedstaw trzy przyczyny różnicowania wartości wskaźnika waloryzacji warunków przyrodniczych dla rolnictwa między środkową a południową częścią województwa dolnośląskiego. Uwzględnij warunki glebowe i klimatyczne oraz warunki związane z ukształtowaniem powierzchni środkowej i południowej części województwa dolnośląskiego.

Warunki glebowe:

.....

.....

.....

.....

.....

Warunki klimatyczne:

.....

.....

.....

.....

.....

Ukształtowanie powierzchni:

.....

.....

.....

.....

.....

Zadanie 21.2. (0–1)

W tabeli są informacje o zasiewach podstawowych zbóż w Polsce w wybranych województwach.

Obszar	Powierzchnia zasiewów zbóż (w tys. ha)	Udział powierzchni zasiewów zbóż (w %)				
		pszenica	żyto	jęczmień	owies	pszenżyto
Polska	6200,7	40,5	14,6	15,7	8,0	21,2
1.	283,1	54,0	5,7	27,4	2,0	10,9
2.	295,5	29,8	25,9	6,0	15,4	22,9
3.	710,5	48,5	5,6	15,7	10,6	19,6

Na podstawie: *Rocznik Statystyczny Województw 2020*, www.stat.gov.pl

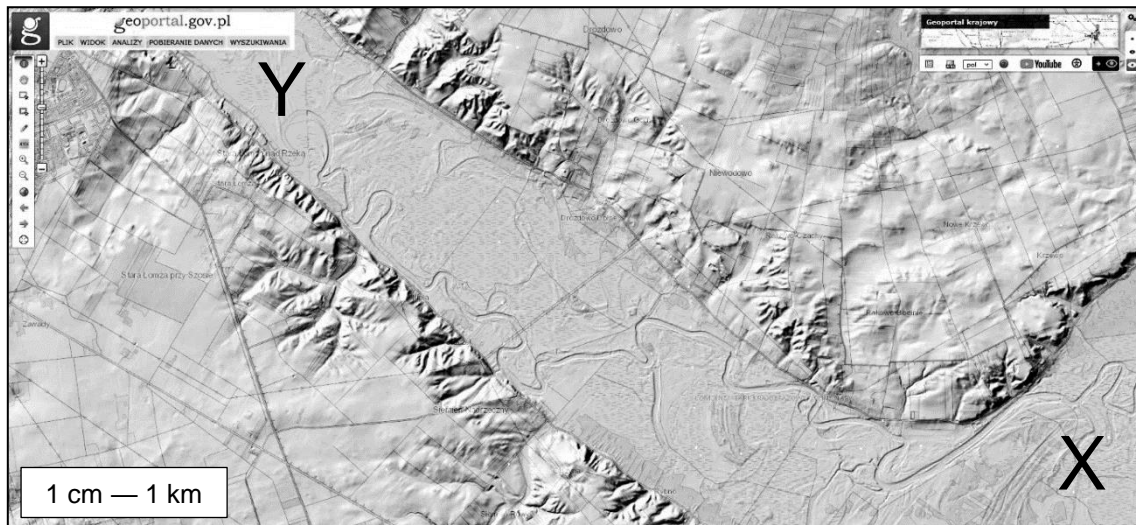
Jest związek między udziałem powierzchni zasiewów zbóż a warunkami przyrodniczymi, przedstawionymi na mapie.

Która z odpowiedzi ma poprawne przyporządkowanie województw do danych w tabeli? Zaznacz właściwą odpowiedź spośród podanych.

- A. 1. podlaskie, 2. lubuskie, 3. opolskie
- B. 1. lubelskie, 2. opolskie, 3. lubuskie
- C. 1. lubuskie, 2. lubelskie, 3. podlaskie
- D. 1. opolskie, 2. podlaskie, 3. lubelskie

Zadanie 22. (0–1)

Na reliefie pomiędzy literami X i Y przebiega wybrana forma rzeczna, na której są głównie użytki zielone. Relief wykonano dla wybranego obszaru Polski.



Na podstawie: www.geoportal.gov.pl

Uzasadnij na podstawie odpowiedniej cechy środowiska przyrodniczego obszaru zawartego pomiędzy literami X i Y, dlaczego na tym obszarze są głównie użytki zielone.

.....

.....

.....

.....

.....

.....

.....

.....

Zadanie 23. (0–1)

W tabeli są informacje o udziale zasiewów ziemniaków (w %) w powierzchni gruntów ornych wybranych województw Polski. Średnia wartość tego udziału dla Polski pod koniec drugiej dekady XXI w. wynosiła 2,8%.

Województwo	Udział powierzchni zasiewów ziemniaków (w % gruntów ornych)
łódzkie	4,6
małopolskie	7,4
podkarpackie	7,3
warmińsko-mazurskie	1,3
zachodniopomorskie	1,7

Na podstawie: *Rocznik Statystyczny Województw 2020*, www.stat.gov.pl

Na podstawie danych w tabeli oraz własnej wiedzy napisz, jaki jest związek między rozmieszczeniem upraw ziemniaków a strukturą wielkością gospodarstw w Polsce.

.....

.....

.....

.....

Zadanie 24. (0–1)

Likwidacja majątku przemysłowego stworzonego do 1989 roku była w Polsce większa niż w innych krajach transformacji (z wyjątkiem dawnego NRD). Po 1989 roku zlikwidowano w Polsce większość zakładów włókienniczych i odzieżowych zbudowanych w czasach PRL.

Na podstawie: Karpiński A. i inni, *Jak powstawały i upadały zakłady przemysłowe w Polsce*, Warszawa 2013.

Zaznacz poprawną odpowiedź na temat zmian, jakie były w polskim przemyśle po roku 1989.

- A. Proces opisany w tekście jest ważnym elementem reindustrializacji polskiej gospodarki po 1989 roku.
- B. W Łódzkim Okręgu Przemysłowym po 1989 roku było duże bezrobocie o charakterze sezonowym.
- C. W Polsce w latach 90. XX w., na skutek recesji w przemyśle włókienniczym i odzieżowym, były duże braki zaopatrzenia w produkty wytwarzane przez ten przemysł.
- D. Polska po 1989 r. straciła tradycyjne rynki zbytu, m.in. zmniejszył się eksport produktów przemysłu włókienniczego i odzieżowego do państw Europy Wschodniej.

Zadanie 25. (0–1)

Na mapie przedstawiono wybrane ośrodki przemysłu celulozowo-papierniczego w Polsce.



Na podstawie: www.d-maps.com

Zasoby wody były jednym z czynników lokalizacji zakładów przemysłowych przedstawionych na mapie.

Wymień inny niż zasoby wody przyrodniczy czynnik lokalizacji zakładów przemysłu celulozowo-papierniczego w Polsce.

.....

Zadanie 26. (0–1)

Razem z rozwojem gospodarczym zmieniają się rola czynników lokalizacji oraz ich wpływ na rozmieszczenie i rozwój wielu działów przemysłu.

Udowodnij, że rozwój technologiczny umożliwia zakładom przemysłowym mniejszą zależność od dużych zasobów słodkiej wody.

.....

.....

.....

.....

.....

.....

Zadanie 27. (0–1)

W tabeli przedstawiono dane z wybranych lat, dotyczące pięciu europejskich krajów różniących się poziomem rozwoju gospodarczego oraz przebiegiem deindustrializacji i reindustrializacji.

Kraj	PKB brutto wg parytetu siły nabywczej na 1 mieszkańca (w tys. USD)			Dynamika produkcji przemysłowej ogółem (2010 r. = 100)
	2000 r.	2010 r.	2019 r.	
Niemcy	27,2	39,0	55,9	101,2
Węgry	11,9	21,7	34,0	131,2
1.	26,1	35,9	49,4	92,8
2.	19,5	27,9	30,9	93,3
3.	10,7	21,1	34,2	143,2

Na podstawie: *Rocznik Statystyki Międzynarodowej 2021*, www.stat.gov.pl

W Polsce pod koniec drugiej dekady XXI wieku wskaźnik rozwoju gospodarczego miał wyższą wartość niż w niektórych krajach „starej” Unii Europejskiej, do czego przyczyniła się m.in. reindustrializacja.

Która z odpowiedzi zawiera poprawne przyporządkowanie krajów do danych w tabeli? Zaznacz właściwą odpowiedź spośród podanych.

- A. 1. Bułgaria, 2. Polska, 3. Grecja
- B. 1. Polska, 2. Grecja, 3. Francja
- C. 1. Polska, 2. Francja, 3. Bułgaria
- D. 1. Francja, 2. Grecja, 3. Polska

Zadanie 28. (0–2)

Województwo pomorskie było w 2020 roku województwem o niskiej wartości wskaźnika ubóstwa.

Na podstawie: *Rocznik Statystyczny Województw 2021*, www.stat.gov.pl

Podaj trzy cechy społeczno-gospodarcze województwa pomorskiego, które miały wpływ na niską wartość tego wskaźnika.

1.

.....

2.

.....

3.

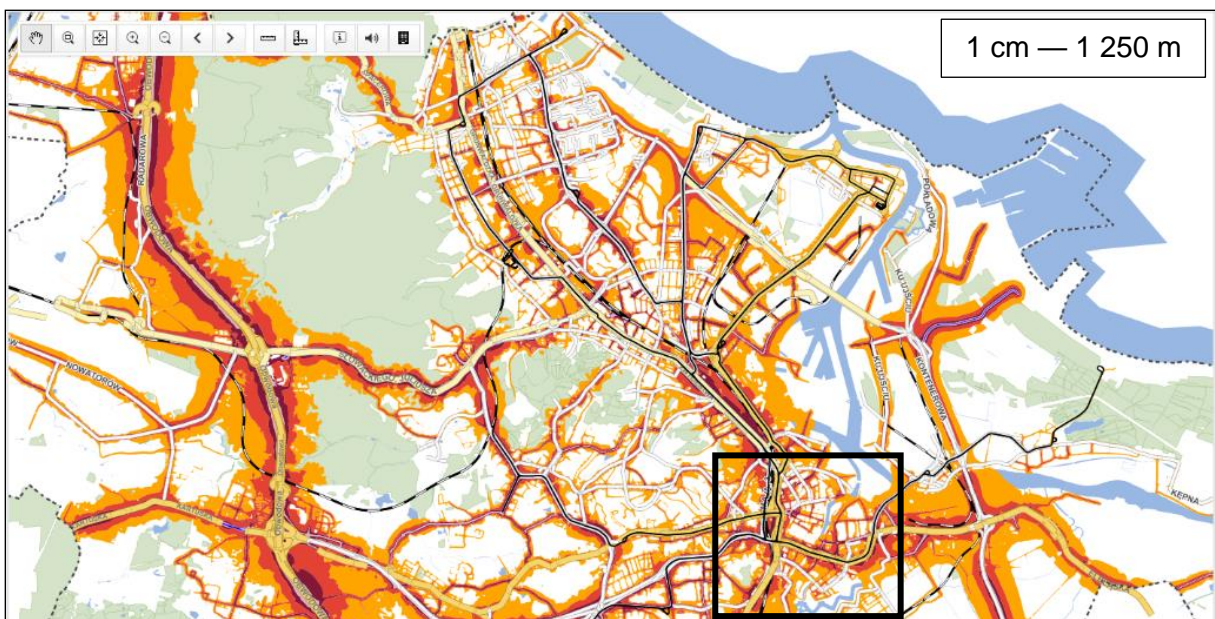
.....

Zadanie 29.

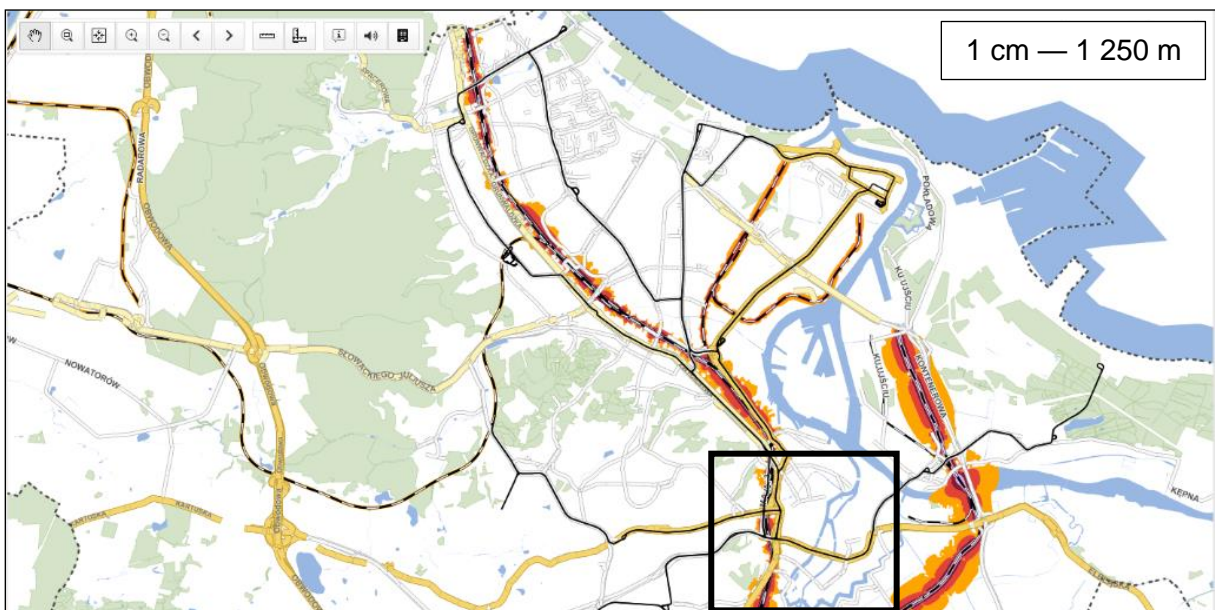
Na mapach fragmentu Gdańska i Zatoki Gdańskiej przedstawiono w dowolnej kolejności cztery rodzaje hałasu według źródeł jego pochodzenia: drogowy, lotniczy, kolejowy i przemysłowy. W czarnym prostokącie jest stare centrum Gdańska. Hałas przedstawiono w decybelach zgodnie z poniższą legendą.



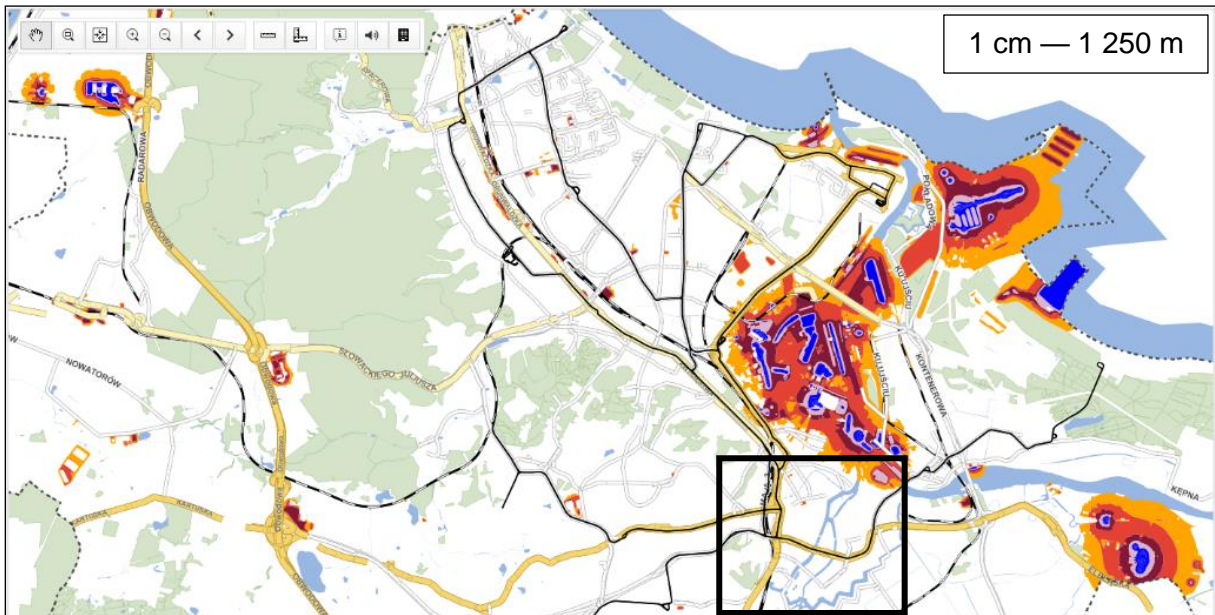
Mapa 1.



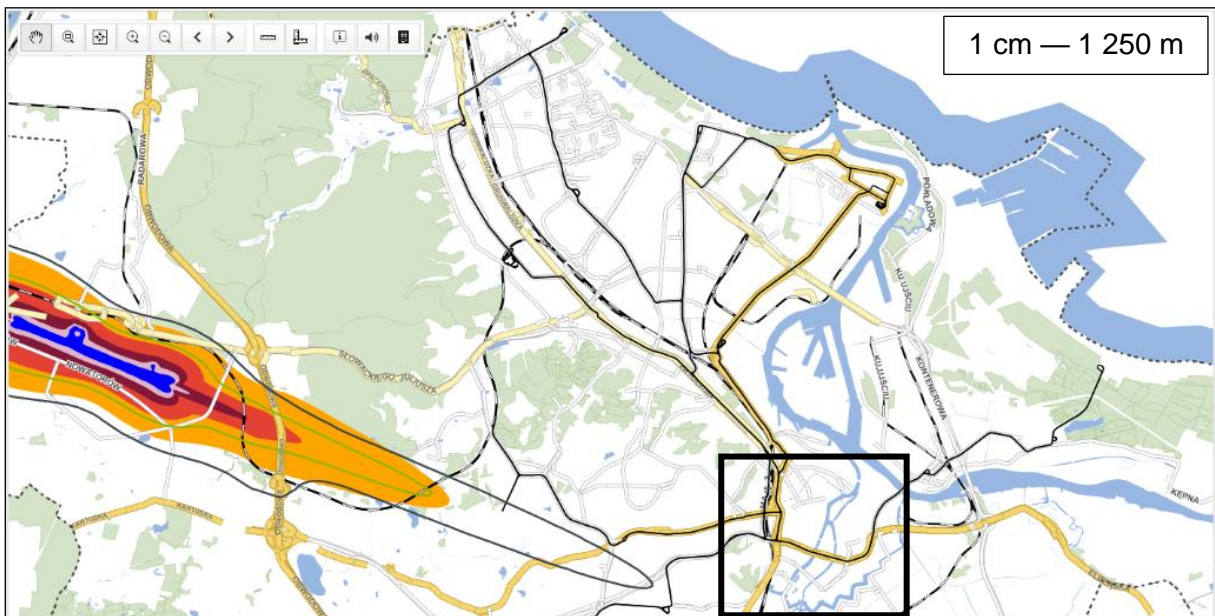
Mapa 2.



Mapa 3.



Mapa 4.



Na podstawie: www.mag.bmt.com.pl

Zadanie 29.1. (0–1)

Oceń, czy poniższe informacje są prawdziwe. Zaznacz P, jeśli informacja jest prawdziwa, albo F – jeśli jest fałszywa.

1.	Na mapie 1. przedstawiono hałas kolejowy, a na mapie 2. – drogowy.	P	F
2.	Źródłami hałasu przedstawionego na mapie 3. są m.in. rafineria i stocznia.	P	F

Zadanie 29.2. (0–1)

Czy lokalizacja obiektu powodującego hałas taka jak przedstawiona na mapie 4. jest zgodna z zasadami zrównoważonego rozwoju? Uzasadnij odpowiedź.

.....

.....

.....

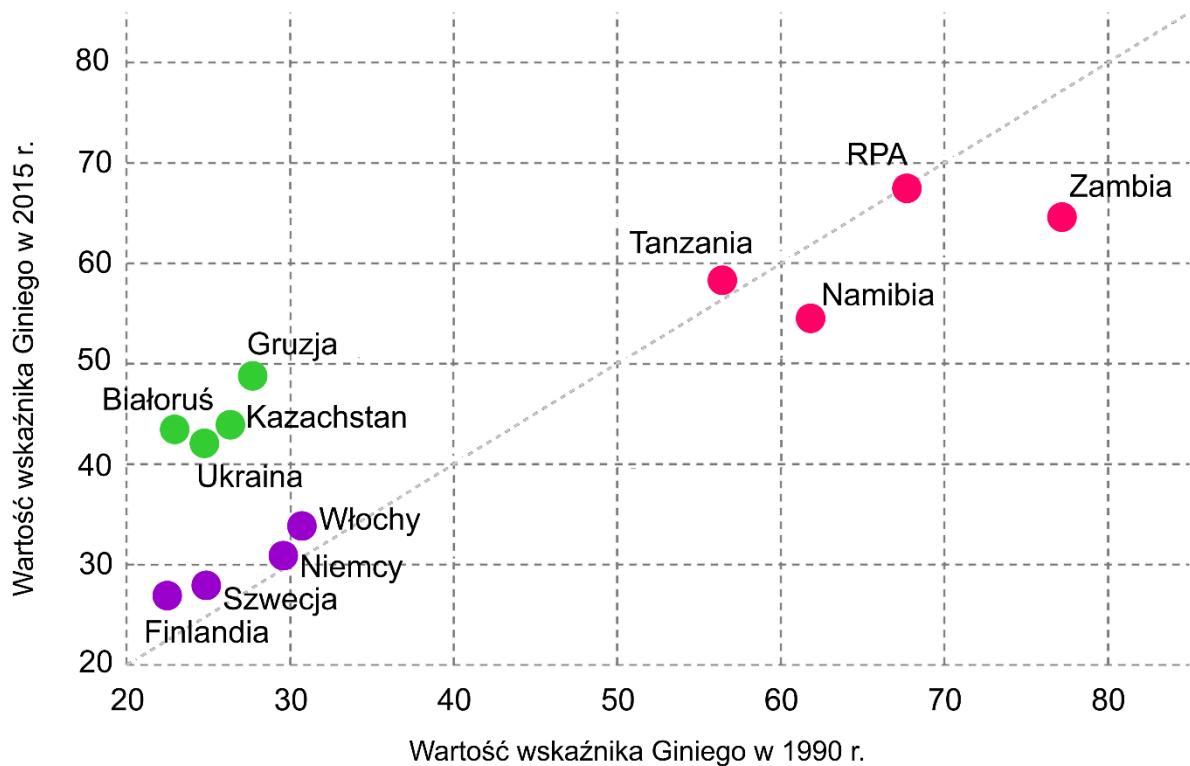
.....

.....

.....

Zadanie 30.

Na wykresie przedstawiono wartość wskaźnika Giniego w 1990 r. i w 2015 r. w trzech grupach krajów. Jeżeli wartość tego wskaźnika jest wyższa dla danego kraju, to większe jest w nim zróżnicowanie dochodów.



Na podstawie: www.ourworldindata.org

Zadanie 30.1. (0–1)

Na podstawie wykresu oraz własnej wiedzy zaznacz poprawny wniosek na temat wartości wskaźnika Giniego w przedstawionych krajach.

- A. W 2015 roku Namibia charakteryzowała się wyższą wartością wskaźnika Giniego niż w 1990 roku.
- B. W 2015 roku większość krajów przedstawionych na wykresie charakteryzowała się niższą wartością wskaźnika Giniego niż w 1990 roku.
- C. Spośród krajów przedstawionych na wykresie największy wzrost wartości wskaźnika Giniego był w latach 1990–2015 w jednym z krajów byłego ZSRR.
- D. W 2015 roku wysoka wartość wskaźnika Giniego była w krajach o wysokiej wartości wskaźnika rozwoju społecznego (HDI).

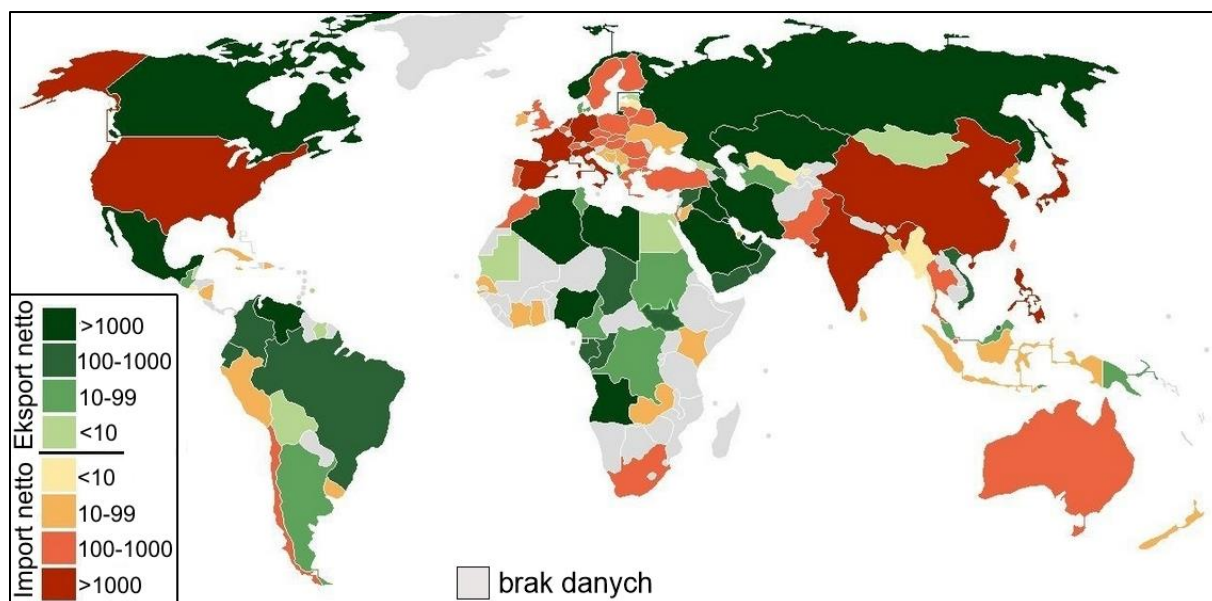
Zadanie 30.2. (0–2)

Uzasadnij, dlaczego kraje UE przedstawione na wykresie różniły się w 2015 roku wartością wskaźnika Giniego od krajów Afryki. W odpowiedzi podaj dwa uwarunkowania.

1.
.....
.....
.....
.....
.....
.....
.....
.....
2.
.....
.....
.....
.....
.....
.....

Zadanie 31.

Na mapie przedstawiono zróżnicowanie państw świata w handlu ropą naftową (w tys. baryłek na dobę) w wybranym roku drugiej dekady XXI wieku.



Na podstawie: www.cia.gov; www.techpedia.pl

Zadanie 31.1. (0–1)

W handlu międzynarodowym najczęstszymi środkami transportu ropy naftowej są tankowce oraz rurociągi.

Uzupełnij tabelę. Wpisz – odpowiednio – tankowiec lub rurociąg.

Kierunek eksportu ropy naftowej	Najczęstszy środek transportu
z Ekwadoru do Stanów Zjednoczonych	
z Kazachstanu do Chin	
z Kuwejtu do Francji	

Zadanie 31.2. (0–1)

Uzasadnij na przykładzie grupy krajów – Algierii, Angoli i Nigerii – że zmiany cen ropy naftowej w handlu międzynarodowym mogą przyczynić się do zmian wartości PKB.

.....

.....

.....

.....

.....

.....

BRUDNOPIS (*nie podlega ocenie*)

GEOGRAFIA

Poziom rozszerzony

Formuła 2023



GEOGRAFIA

Poziom rozszerzony

Formuła 2023



GEOGRAFIA

Poziom rozszerzony

Formuła 2023

