

WYPEŁNIA ZESPÓŁ NADZORUJĄCY

KOD

--	--	--

PESEL

--	--	--	--	--	--	--	--	--	--	--

Miejsce na naklejkę.
Sprawdź, czy kod na naklejce to
M-Q00.

EGZAMIN MATURALNY Z HISTORII SZTUKI

POZIOM ROZSZERZONY

ARKUSZ POKAZOWY

TERMIN: **4 marca 2022 r.**

CZAS PRACY: **do 210 minut**

LICZBA PUNKTÓW DO UZYSKANIA: **60**

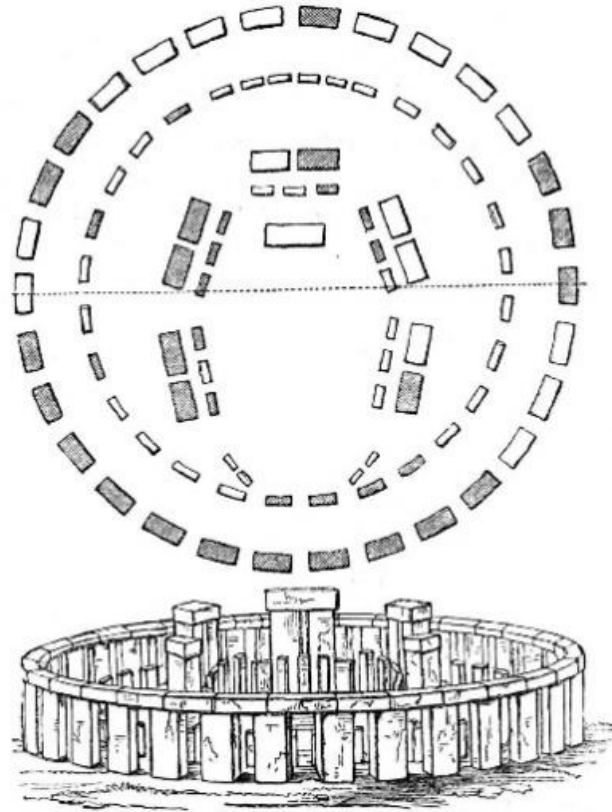
Instrukcja dla zdającego

1. Sprawdź, czy arkusz egzaminacyjny zawiera 42 strony (zadania 1–16). Ewentualny brak zgłoś przewodniczącemu zespołu nadzorującego egzamin.
2. Rozwiązania i odpowiedzi zapisz w miejscu na to przeznaczonym przy każdym zadaniu.
3. Pisz czytelnie. Używaj długopisu/pióra tylko z czarnym tuszem/atramentem.
4. Nie używaj korektora, a błędne zapisy wyraźnie przekreśl.
5. Pamiętaj, że zapisy w brudnopisie nie będą oceniane.
6. Nie wpisuj żadnych znaków w części przeznaczonej dla egzaminatora.

MHSP-R0-**Q00**-2203

Zadanie 1.

Przyjrzyj się poniższej ilustracji i zdjęciu przedstawiającemu ten sam obiekt.



Zadanie 1.1. (1 pkt)

Podaj termin, którym określa się tego typu budowle z głazów na planie okręgu, oraz nazwę kraju, w którym znajduje się prezentowany obiekt.

Termin:

Kraj:

Zadanie 1.2. (1 pkt)

Napisz, z jaką funkcją wiąże się powstanie takich obiektów.

.....
.....

Zadanie 2. (1 pkt)

Zapisz nazwę kultury starożytnej, z której pochodzą wymienione obiekty.

*Gęsi z Meidum, Tancerka i dwie muzykantki z grobowca Nachta,
Paleta Narmera*

.....

Zadania egzaminacyjne są wydrukowane na kolejnych stronach.

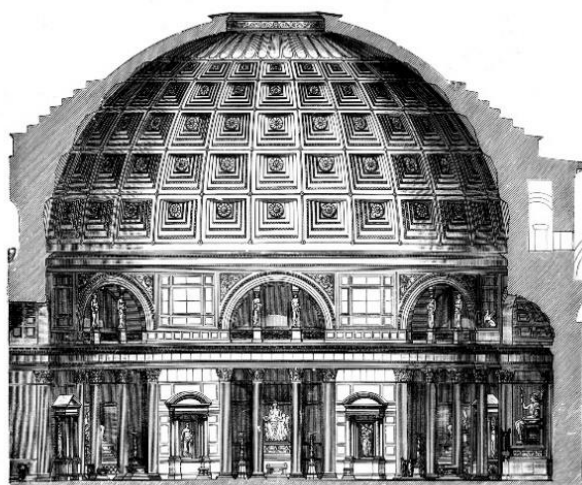
Zadanie 3. (2 pkt)

Jan Białostocki napisał, że *rzymski Panteon jest symbolicznym przykładem zespolenia elementów rzymskich i greckich w architekturze doby cesarstwa.*

Odwołując się do wiedzy własnej oraz do poniższych reprodukcji, podaj jedną cechę Panteonu zaczerpniętą z architektury starożytnej Grecji oraz dwie cechy tej budowli, które są charakterystyczne dla architektury starożytnego Rzymu.



Panteon, Rzym 118–125



Panteon, przekrój przez budowlę

Cecha zaczerpnięta z architektury starożytnej Grecji:

.....
.....
.....
.....

Cechy charakterystyczne dla architektury starożytnego Rzymu:

.....
.....
.....
.....
.....

Zadanie 4.

Przyjrzyj się poniższej reprodukcji.



Zadanie 4.1. (1 pkt)

Podaj autora dzieła i określ wiek powstania dzieła.

Autor:

.....

Wiek:

.....

Zadanie 4.2. (1 pkt)

Podaj termin, jakim określa się dzieła malarskie ilustrujące księgi.

.....

Zadanie 4.3. (3 pkt)

Podaj nazwę stylu, w którym powstało dzieło przedstawione na reprodukcji. Wymień trzy cechy charakterystyczne dla malarstwa tego stylu.

Kierunek:

Cechy:

.....

.....

.....

.....

Zadanie 5.

Giorgio Vasari w *Żywotach najslawniejszych malarzy, rzeźbiarzy i architektów* napisał, że Giotto di Bondone *stał się tak dobrym naśladowcą natury, że przewyciężył ów niezgrabny grecki styl malowania i stworzył nową i dobrą sztukę prowadzącą do oddawania osób z natury, czego przed wiekiem trzynastym nie znano.*

Zadanie 5.1. (3 pkt)

**Wyjaśnij, na czym polegało nowatorstwo malarstwa Giotta.
W swojej odpowiedzi odnieś się do trzech nowatorskich cech malarstwa tego artysty.**

.....

.....

.....

.....

.....

.....

.....

.....

.....

Zadanie 5.2. (1 pkt)

Dokończ zdanie. Zaznacz właściwą odpowiedź spośród podanych.

Zespół fresków autorstwa Giotto przedstawiający sceny z życia Marii i historię Jezusa znajduje się w

- A. kościele San Clemente w Tahull.
- B. kaplicy Scrovegnich w Padwie.
- C. kaplicy Sykstyńskiej w Watykanie.
- D. bazylice św. Franciszka w Asyżu.

Zadanie 6.

Przyjrzyj się poniższej reprodukcji.



Andrea del Castagno, *Ostatnia wieczerza*, 1445–1450, Sant'Apollonia, Florencja

Zadanie 6.1. (1 pkt)

Rozpoznaj temat przedstawienia i zapisz jego nazwę. Podaj źródło literackie, z którego został zaczerpnięty temat przedstawienia.

Temat:

.....

Źródło literackie:

.....

Zadanie 6.2. (2 pkt)

Podaj nazwę techniki, w której zostało wykonane dzieło, oraz wyjaśnij, na czym ona polega.

Nazwa techniki:

Wyjaśnienie:

.....

.....

.....

.....

.....

Zadanie 6.3. (1 pkt)

Wymień dwa sposoby, w jaki Andrea del Castagno uzyskał wrażenie głębi na przedstawionym dziele.

.....

.....

.....

.....

.....

.....

.....

.....

Zadanie 7. (2 pkt)

Do podanych definicji dopasuj terminy, którymi określa się tego typu techniki i sposoby działań plastycznych. Terminy wybierz spośród podanych poniżej.

en grisaille, repusowanie, enkaustyka, chryzelefantyna, *sgraffito*

- A. Stosowana w starożytności technika malarska, w której jako spoiwo był stosowany wosk pszczeli. Polegała na nakładaniu na gorąco pigmentów zmieszanych z woskiem.

.....

- B. Odmiana malarstwa monochromatycznego polegająca na stosowaniu kilku odcieni szarego koloru, dająca w efekcie malowidło przypominające relief.

.....

- C. Jedna z odmian reliefu, która polega na zdobieniu wyrobów z blachy poprzez wybijanie na zimno wgłębień, dających po drugiej stronie wypukły wzór.

.....

Zadanie 8. (2 pkt)

Rozpoznaj widoczne na obrazach postacie. W wyznaczonych miejscach zapisz imię każdej z postaci.



A



B



C

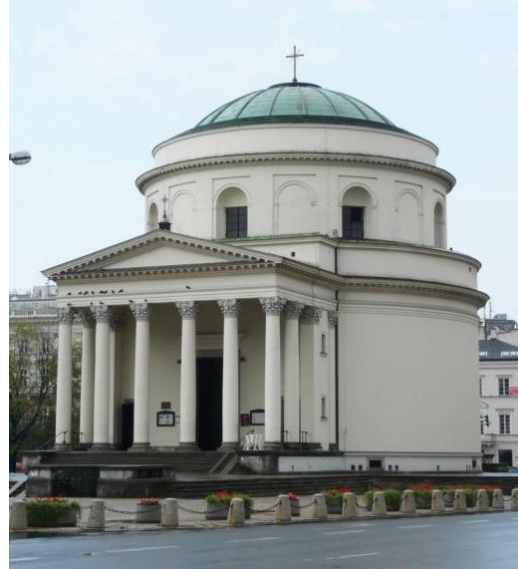
Zadanie 9.

Przyjrzyj się poniższym zdjęciom przedstawiającym cztery różne budowle.

A



B



C



D



Zadanie 9.1. (2 pkt)

Określ styl lub kierunek w sztuce reprezentowany przez budowle widoczne na zdjęciach.

A

B

C

D

Zadanie 9.2. (1 pkt)

Zidentyfikuj dzieła na podstawie poniższych informacji. Wpisz w tabeli po jednej literze, wybranej spośród A–D, którymi oznaczono opisane budowle.

	Opis	Oznaczenie literowe budowli
1.	Wejście do budynku poprzedza kolumnowy portyk.	
2.	Ta budowla znajduje się w Rzymie.	
3.	Ta budowla pełni funkcję baptysterium.	

Zadanie 10. (1 pkt)

Podaj funkcję, jaką pełniły dzieła przedstawione na reprodukcjach.



Zadanie 11. (1 pkt)

Uzupełnij tabelę. Uporządkuj chronologicznie poniższe wydarzenia z historii sztuki. Wpisz numery 1–4 we właściwej kolejności, gdzie 1 oznacza wydarzenie chronologicznie pierwsze, a 4 – wydarzenie chronologicznie ostatnie.

Wydarzenie	Chronologia
Gustave Courbet urządził wystawę swoich prac pod hasłem „Realizm”.	
Eugène Delacroix wrócił z podróży do Afryki i namalował <i>Kobiety algierskie</i> .	
Pod wpływem wydarzeń rewolucji francuskiej Jacques-Louis David namalował obraz <i>Śmierć Marata</i> .	
W Paryżu odbyła się pierwsza wystawa impresjonistów.	

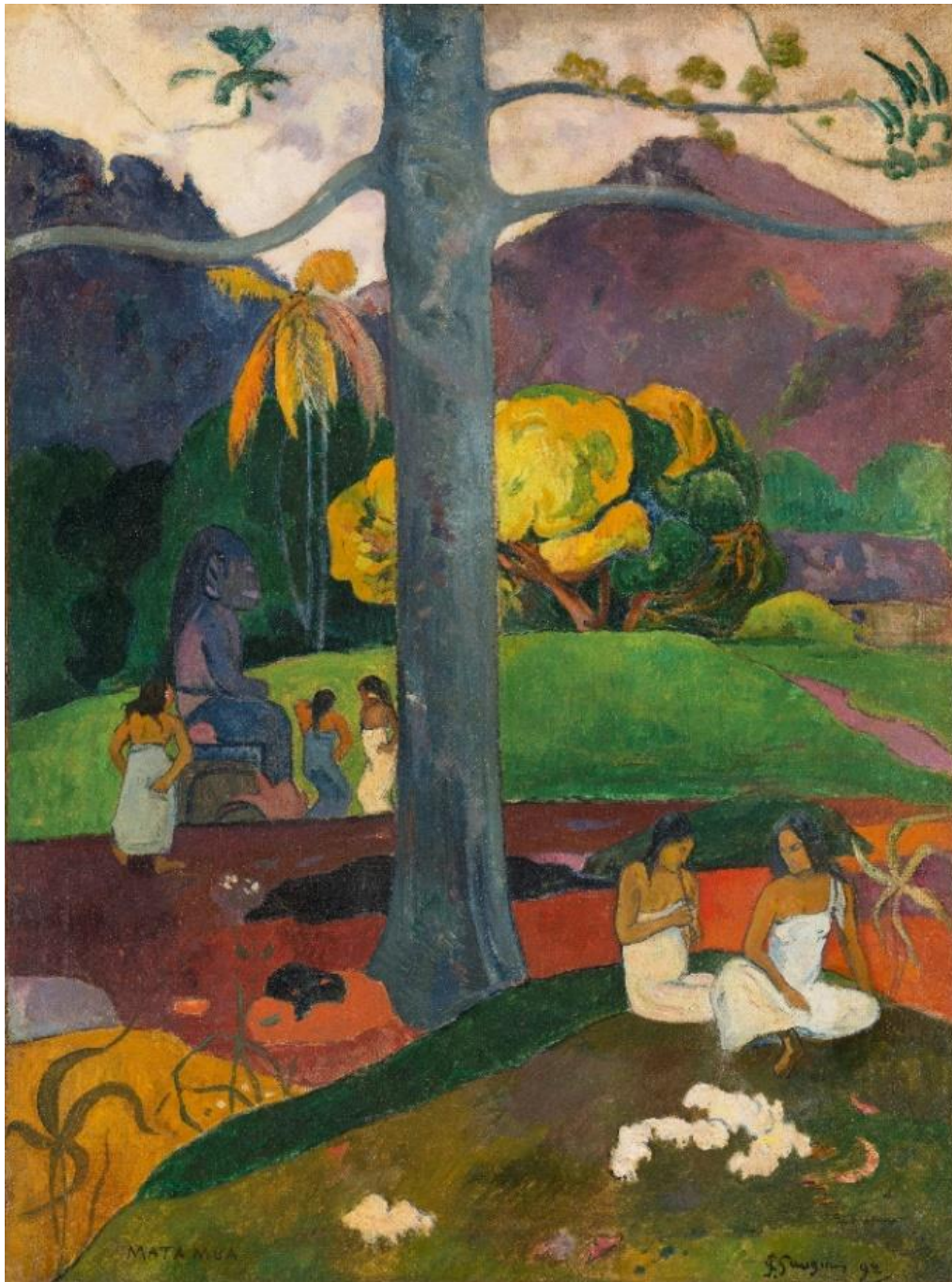
Zadanie 12.

Przyjrzyj się poniższym reprodukcjom.



Obraz A

Vincent van Gogh, *Czerwone winnice w Arles*, 1888



Obraz B

Paul Gauguin, *Mata Mua*, 1892

Zadanie 12.1. (2 pkt)

Porównaj kompozycję obrazów. W swojej odpowiedzi uwzględnij po trzy cechy kompozycji każdego z obrazów.

.....

.....

.....

.....

.....

.....

.....

.....

.....

.....

Zadanie 12.2. (2 pkt)

Porównaj obrazy przedstawione na reprodukcjach pod względem zastosowanych środków artystycznego wyrazu (ekspresji).

W swojej odpowiedzi uwzględnij dwa różne środki zastosowane w każdym z obrazów.

.....

.....

.....

.....

.....

.....

.....

.....

.....

.....

.....

Zadanie 13.

Przyjrzyj się poniższej reprodukcji.



Zadanie 13.1. (1 pkt)

Podaj autora i tytuł przedstawionej rzeźby.

Autor:

Tytuł:

Zadanie 13.2. (1 pkt)

Odnosząc się do własnej wiedzy oraz do powyższej reprodukcji, wyjaśnij, w jaki sposób twórca przedstawionej rzeźby nawiązał do późnej twórczości Michała Anioła.

.....

.....

.....

.....

.....

.....

.....

Zadanie 14. (3 pkt)

Poniższe fragmenty tekstów (1.–4.) zawierają informacje biograficzne o różnych artystach. Pod każdym tekstem wpisz nazwisko twórcy o którym mowa.

1. Malarz, rzeźbiarz i scenograf związany ze środowiskiem krakowskim i warszawskim; czołowy reprezentant formistycznej awangardy. Oryginalną formułę rzeźby formistycznej, jaką stworzył, cechowała dynamiczna rytmika rozczłonkowanych brył. Jedną ze znaczących realizacji artysty był projekt pomnika Adama Mickiewicza w Wilnie, który ze względu na zbyt odważną formę nie został zrealizowany.
-

2. Jedna z najwybitniejszych rzeźbiarek w dwudziestoleciu międzywojennym. Należała do czołowych grup epoki, takich jak: Blok, Preasens i „a.r.”. Dwie znaczące realizacje rzeźbiarki to *Rzeźba przestrzenna* oraz *Kompozycja przestrzenna*. W obu pracach autorka użyła wyrazistych form abstrakcyjnych – geometrycznych, które już wkrótce miały się stać podstawą jej najwybitniejszych dzieł. Jej nieliczny zachowany dorobek znajduje się w Muzeum Sztuki w Łodzi.
-

3. Ten artysta w Polsce nazywany jest prekursorem pop-artu i sztuki asamblażu. Był rzeźbiarzem, chociaż wiele jego dzieł trudno jest klasyfikować w kategoriach jednoznacznie rzeźbiarskich. Zastąpił jako artysta totalny, działający na pograniczu gatunków sztuki: malarstwa, rzeźby, architektury, rzemiosła artystycznego. Tworzył w technice montażu obiekty przestrzenne o charakterze asamblażu trójwymiarowe kompozycje bogate semantycznie i złożone z różnych przedmiotów i dzieł gotowych.

.....

4. Była jedną z polskich artystek najbardziej znanych w świecie – zajmowała się rzeźbą, która w jej ujęciu znacznie przekraczała konwencjonalne ramy dyscypliny. Jej pierwszym ważnym, samodzielnym dokonaniem stały się powstałe na początku lat 60. przestrzenne tkaniny, a właściwie – miękkie formy rzeźbiarskie. Wiele projektów, zwykle monumentalnych, artystka zrealizowała w przestrzeni otwartej. Największa realizacja tego rodzaju – *Nierozpoznani* – znajduje się w poznańskim parku na Cytadeli.

.....

Zadanie 15.

Zapoznaj się ze zdjęciami przedstawiającymi dom Schröder-Rietveld w Utrechcie projektu Gerrita Rietvelda oraz z tekstem źródłowym.

Źródło 1.

Dom Schröder-Rietveld w Utrechcie, architekt Gerrit Rietveld



Bryła zewnętrzna



Wnętrze

Źródło 2.

- 1) Elementem plastycznym winna być powierzchnia płaska lub graniastosłup prostokątny, pokryte kolorami podstawowymi (czerwony, niebieski i żółty) oraz barwami neutralnymi [*noncolor*] (biały, czarny i szary). W architekturze przestrzeń pustą traktuje się jako barwę neutralną. Materiał może być traktowany jako kolor.
- 2) Środki plastyczne muszą być ekwiwalentne. Różne pod względem wielkości lub barwy, powinny najmniej dorównywać sobie wartością. W ogólności równoważą się: duża bezbarwna powierzchnia czy pusta przestrzeń i raczej mała powierzchnia kolorowa czy przestrzeń wypełniona materiałem.
- 3) Wymaga się także, by w kompozycji istniał dualizm przeciwstawnych elementów plastycznych.
- 4) Równowagę stałą uzyskuje się przez przeciwstawienie: wyraża ją zasadnicze położenie przeciwstawne linii prostej (skrajnego środka plastycznego), tzn. kąt prosty.
- 5) Równowaga, która neutralizuje i unicestwia środki plastyczne, powstaje z proporcji, zgodnie z którymi są organizowane środki plastyczne, z proporcji tworzących żywy rytm.
- 6) Wszelka symetria powinna być wykluczona.

E. Grabska, H. Morawska, *Artyści o sztuce. Od Van Gogha do Picassa*, Warszawa 1963.

Zadanie 15.1. (2 pkt)

Rozstrzygnij, czy dom Schröder-Rietveld (źródło 1.) został zaprojektowany według zasad opisanych w zamieszczonym fragmencie tekstu źródłowego (źródło 2.). Uzasadnij swoją odpowiedź, odnosząc się do trzech cech formy budowli.

Rozstrzygnięcie:

Uzasadnienie:

.....

.....

.....

.....

.....

.....

.....

Zadanie 15.2. (1 pkt)

Gerrit Rietveld, architekt domu Schröder-Rietveld, był członkiem grupy artystycznej, która zapoczątkowała nowy kierunek w malarstwie.

Podaj nazwę tej grupy artystycznej oraz nazwę kierunku w malarstwie, który propagowała ta grupa.

Nazwa grupy:

.....

Kierunek:

.....

Zadanie 15.3. (1 pkt)

Zaznacz nazwiska dwóch artystów, którzy należeli do grupy artystycznej razem z Gerritem Rietveldem.

- A. Marc Chagall
- B. Piet Mondrian
- C. Wassily Kandinsky
- D. Kazimierz Malewicz
- E. Theo van Doesburg

Zadanie 16. (0–20)

Wybierz jeden z poniższych tematów i napisz wypracowanie.

- W wypracowaniu rozważ problem podany w temacie.
- Twoja praca powinna liczyć co najmniej 250 wyrazów.
- Numer wybranego tematu wpisz w wyznaczone miejsce.
- Zapisz wypracowanie w wyznaczonym miejscu, nie pisz na marginesach.

Temat 1.

Szczytowym osiągnięciem malarza jest dokonać tego, aby powierzchnia płaska ukazała ciała wypukłe i występujące z owej płaszczyzny. Ten, kto przewyższa innych w tej sztuce, zasługuje na największą pochwałę, a takie osiągnięcie, a raczej korona tej wiedzy, rodzi się z cieni i światła – lub jeśli wolisz – z jasności i ciemności.

Leonardo da Vinci

Odwołując się do wypowiedzi Leonarda da Vinci, omów, w jaki sposób malarze czasów renesansu i baroku osiągnęli mistrzostwo w odzwierciedlaniu rzeczywistości. W swojej pracy odwołaj się do twórczości trzech artystów.

Temat 2.

Historia sztuki jako historia awangard artystycznych. Na przykładach trzech dzieł sztuki przedstaw, w jaki sposób sztuka nowoczesna i współczesna odrzuciła dawne sposoby wypowiedzi i w wyniku złamania różnych konwencji wkroczyła na drogę awangardy.

WYPRAWOWANIE
na temat nr

.....
.....
.....
.....
.....
.....
.....
.....
.....
.....
.....
.....
.....
.....
.....
.....
.....
.....
.....
.....
.....

.....

.....

.....

.....

.....

.....

.....

.....

.....

.....

.....

.....

.....

.....

.....

.....

.....

.....

.....

.....

.....

.....

.....
.....
.....
.....
.....
.....
.....
.....
.....
.....
.....
.....
.....
.....
.....
.....
.....
.....
.....
.....
.....
.....
.....
.....
.....
.....
.....
.....
.....
.....
.....
.....
.....
.....
.....
.....
.....
.....
.....
.....
.....

A series of 24 horizontal dotted lines spanning the width of the page, intended for writing or as a separator.

Brudnopis
(nie podlega ocenie)