

WYPEŁNIA ZDAJĄCY

KOD

--	--	--

PESEL

--	--	--	--	--	--	--	--	--	--

Miejsce na naklejkę.

Sprawdź, czy kod na naklejce to

M-100.

Jeżeli tak – przyklej naklejkę.

Jeżeli nie – zgłoś to nauczycielowi.

EGZAMIN MATURALNY Z FIZYKI

POZIOM ROZSZERZONY



ARKUSZ POKAZOWY

TERMIN: **4 marca 2022 r.**

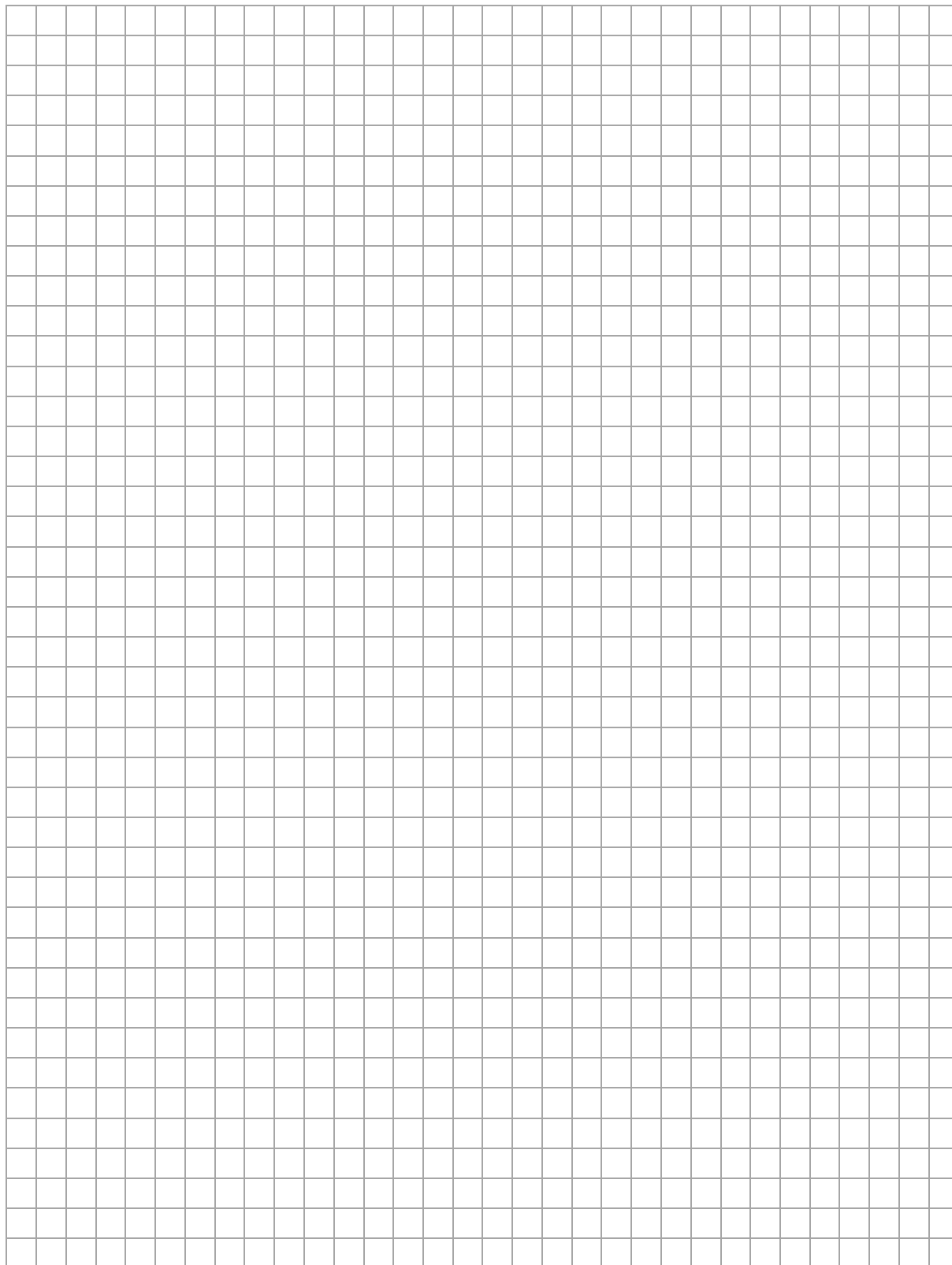
CZAS PRACY: **180 minut**

LICZBA PUNKTÓW DO UZYSKANIA: **60**

Instrukcja dla zdającego

1. Sprawdź, czy arkusz egzaminacyjny zawiera 28 stron (zadania 1–12). Ewentualny brak zgłoś przewodniczącemu zespołu nadzorującego egzamin.
2. Rozwiązania i odpowiedzi zapisz w miejscu na to przeznaczonym przy każdym zadaniu.
3. W rozwiązaniach zadań rachunkowych przedstaw tok rozumowania prowadzący do ostatecznego wyniku oraz pamiętaj o jednostkach.
4. Pisz czytelnie. Używaj długopisu/pióra tylko z czarnym tuszem/atramentem.
5. Nie używaj korektora, a błędne zapisy wyraźnie przekreśl.
6. Pamiętaj, że zapisy w brudnopisie nie będą oceniane.
7. Możesz korzystać z *Wybranych wzorów i stałych fizykochemicznych na egzamin maturalny z biologii, chemii i fizyki*.
8. Symbol  zamieszczony w nagłówku zadania zwraca uwagę na to, że do rozwiązania zadania będzie niezbędne użycie kalkulatora pozwalającego obliczać wartości logarytmów, funkcji trygonometrycznych oraz funkcji wykładniczych.
9. Symbol  zamieszczony w nagłówku zadania zwraca uwagę na to, że do rozwiązania zadania będzie pomocne lub niezbędne użycie linijki.
10. Na tej stronie oraz na karcie odpowiedzi wpisz swój numer PESEL i przyklej naklejkę z kodem.
11. Nie wpisuj żadnych znaków w części przeznaczonej dla egzaminatora.

MFAP-R0-**100**-2203

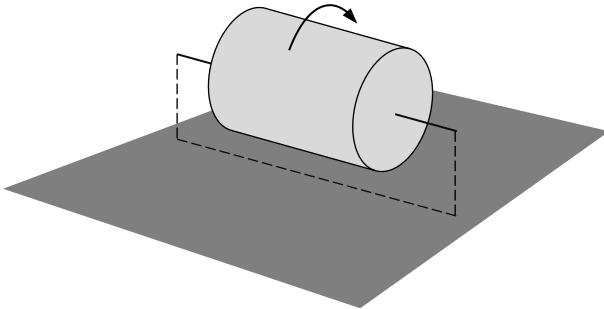
Zadanie 1.2. (0–3)**Oblicz v_0 – wartość prędkości początkowej tej kulki. Zapisz obliczenia.**

Wypełnia egzaminator	Nr zadania	1.1.	1.2.
	Maks. liczba pkt	1	3
	Uzyskana liczba pkt		

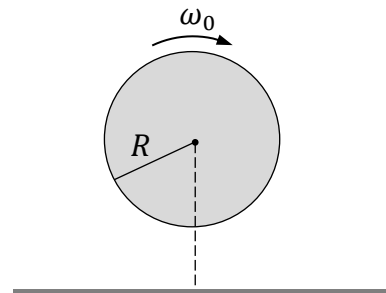
Zadanie 2.

Jednorodny walec o masie m i promieniu R obraca się z prędkością kątową ω_0 względem swojej osi symetrii. Obracający się walec jest utrzymywany poziomo w ten sposób, że nie dotyka podłoża (zobacz rysunki 1. i 2.). Moment bezwładności walca względem jego osi symetrii jest równy $I = \frac{1}{2}mR^2$.

Rysunek 1.

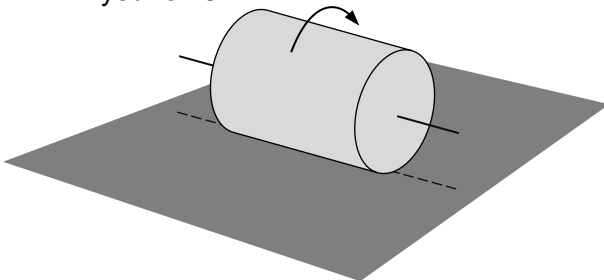


Rysunek 2. (widok z boku)

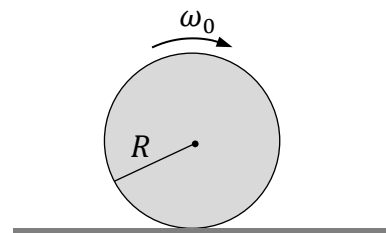


W pewnej chwili $t_0 = 0$ obracający się walec położono na twardym, poziomym podłożu (zobacz rysunki 3. i 4.). Prędkość ruchu postępowego walca w chwili t_0 była równa zero. Od tego momentu – na skutek ruchu obrotowego – walec toczył się przez pewien czas z poślizgiem.

Rysunek 3.



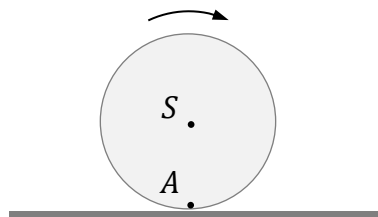
Rysunek 4. (widok z boku)



Uwzględnij tarcie kinetyczne (poślizgowe), ale pomiń inne opory ruchu. Przyjmij, że siła tarcia działająca na walec ma stałą wartość.

Zadanie 2.1. (0–1)

Na rysunku poniżej zaznaczono kierunek obrotu walca, gdy walec już toczy się z poślizgiem po poziomym podłożu. Środek masy walca oznaczono jako S , a punkt na walcu, przy styku z podłożem, oznaczono jako A .



Narysuj wektor siły tarcia kinetycznego \vec{T} przyłożony w punkcie A . Uwzględnij prawidłowy kierunek i zwrot tego wektora.

Zadanie 2.2. (0–1)

Dokończ zdanie. Zaznacz odpowiedź A, B albo C oraz odpowiedź 1., 2. albo 3.

Do momentu, gdy poślizg walca ustał, walec poruszał się ruchem postępowym

A.	jednostajnym,	a prędkość kątowna ruchu obrotowego walca	1.	była stała.
B.	przyśpieszonym,		2.	się zwiększała.
C.	opóźnionym,		3.	się zmniejszała.

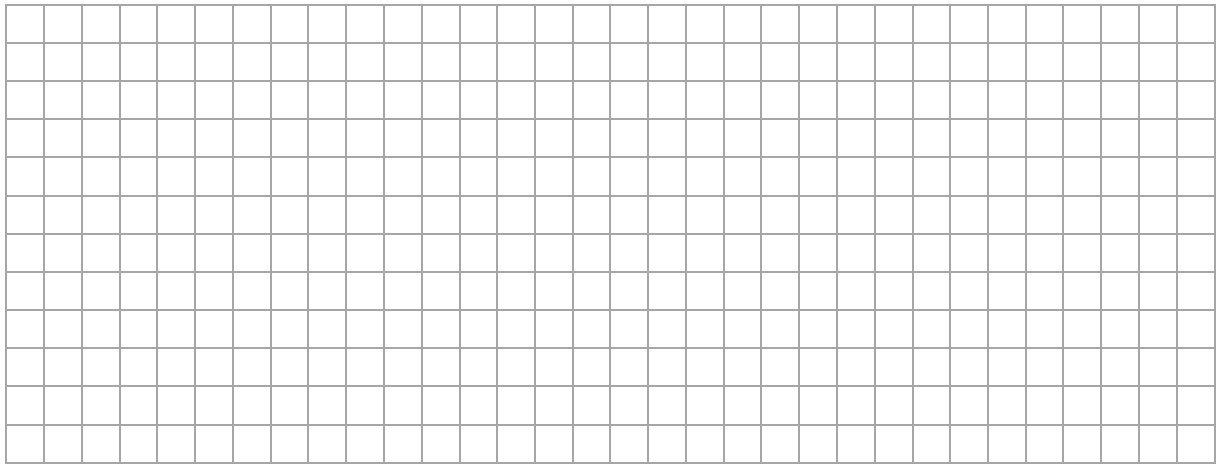
Zadanie 2.3. (0–4)

W chwili t_1 , gdy poślizg walca ustał, środek walca osiągnął prędkość liniową o wartości v_1 i prędkość kątową o wartości ω_1 .

Oblicz wartość liczbową ilorazu prędkości kątowych $\frac{\omega_1}{\omega_0}$. Zapisz obliczenia.

Wskazówka: Podczas poślizgu $a \neq \epsilon R$, gdzie a jest wartością przyśpieszenia liniowego walca, ϵ jest wartością przyśpieszenia kątowego walca.

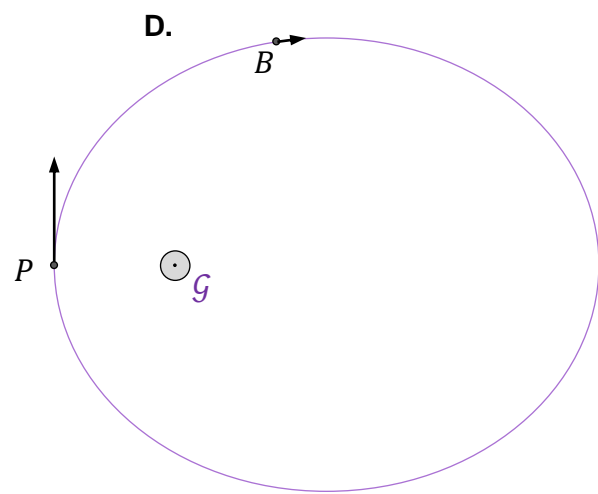
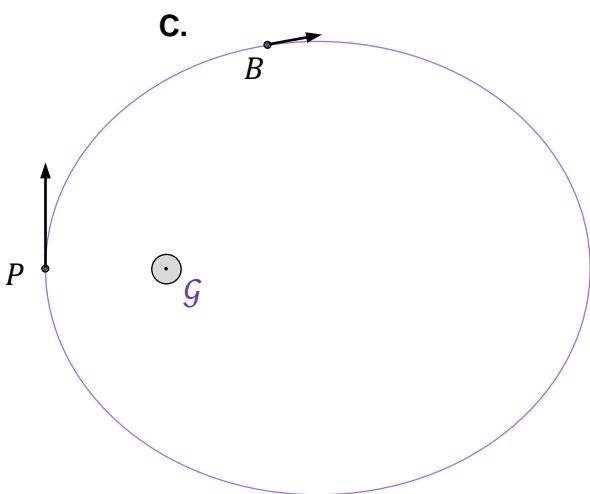
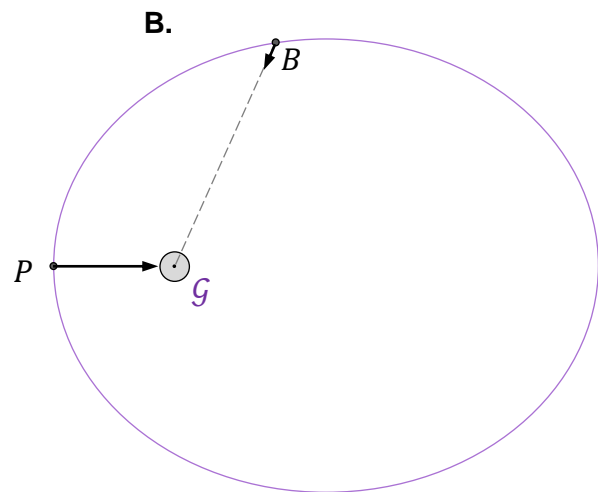
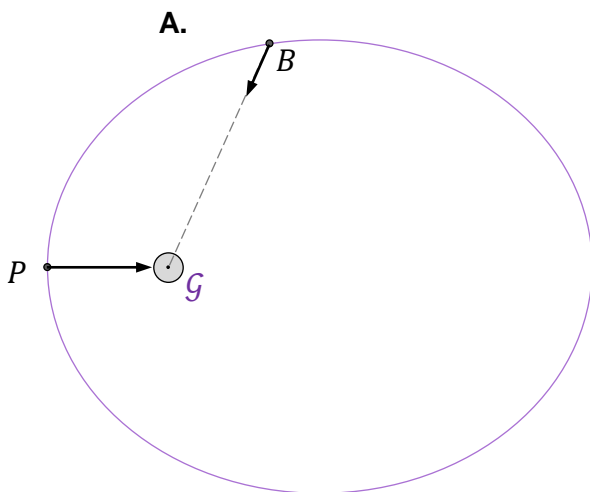
Wypełnia egzaminator	Nr zadania	2.1.	2.2.	2.3.
	Maks. liczba pkt	1	1	4
	Uzyskana liczba pkt			



Zadanie 3.2. (0–1)

Na którym rysunku (A–D) prawidłowo narysowano wektory sił grawitacji działających na ciało \mathcal{N} w punkcie P i w punkcie B ? Zaznacz właściwą odpowiedź spośród podanych.

Uwaga! Długości wektorów sił odpowiadają ich wartościom wyrażonym w umownych jednostkach.



Wypełnia egzaminator	Nr zadania	
	3.1.	3.2.
	Maks. liczba pkt	3
Uzyskana liczba pkt		

Zadanie 3.3. (0–3)

Masa gwiazdy \mathcal{G} wynosi $M_{\mathcal{G}} = 2M_{\odot}$, gdzie M_{\odot} jest masą Słońca.

Oblicz okres obiegu ciała \mathcal{N} dookoła gwiazdy \mathcal{G} . Wynik podaj w latach ziemskich. Zapisz obliczenia.

*Wskazówki: (1) Okres obiegu ciała po orbicie eliptycznej o półosi wielkiej a jest równy okresowi obiegu (dookoła tej samej masy) ciała po orbicie kołowej o promieniu $r = a$.
(2) Obliczenia ułatwi wykorzystanie parametrów ruchu orbitalnego Ziemi (\mathcal{Z}) dookoła Słońca, przy założeniu, że ta orbita jest kołowa, a jej promień i okres obiegu wynoszą:*

$$a_{\mathcal{Z}} = 1 \text{ au} \text{ oraz } T_{\mathcal{Z}} = 1 \text{ rok.}$$

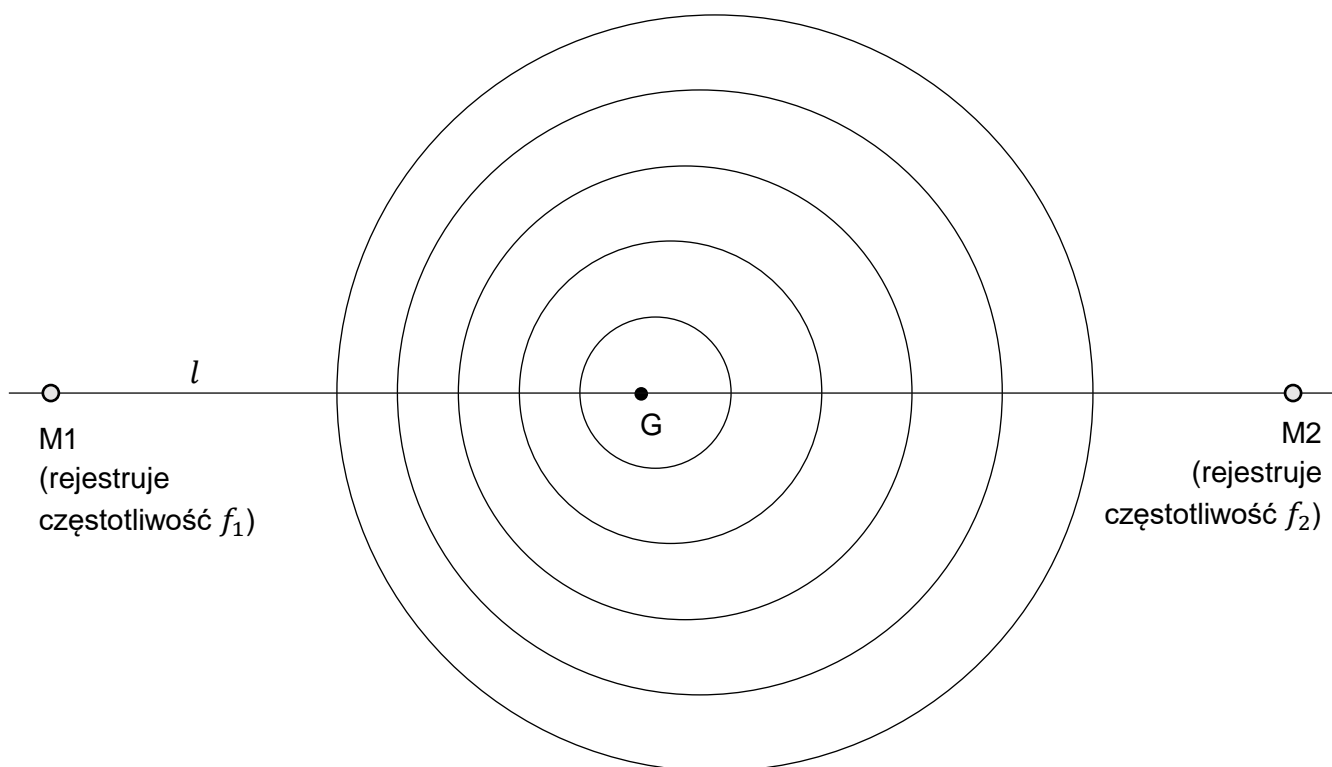


Zadanie 4.

Głośnik G poruszał się z prędkością o stałej wartości v po prostoliniowym torze l pomiędzy nieruchomymi mikrofonami M1 i M2 (zobacz rysunek 1.). Podczas tego ruchu głośnik wytwarzał dźwięk o stałej częstotliwości f_0 – tzn. membrana głośnika drgała z częstotliwością f_0 . Mikrofony M1 i M2 rejestrowały w tym czasie częstotliwości – odpowiednio – f_1 oraz f_2 dźwięku docierającego do nich z głośnika G.

Na rysunku 1. przedstawiono fragment chwilowego obrazu powierzchni falowych tego dźwięku w powietrzu w układzie odniesienia związanym z ziemią.

Rysunek 1.


**Zadanie 4.1. (0–1)**

Dokończ zdanie. Zaznacz odpowiedź A albo B oraz odpowiedź 1., 2. albo 3.

W sytuacji przedstawionej na rysunku 1. głośnik G porusza się w stronę

A.	mikrofonu M1,	a częstotliwości dźwięku rejestrowane przez oba mikrofony spełniają relację	1.	$f_1 > f_2$
	B.		mikrofonu M2,	2.
				3.

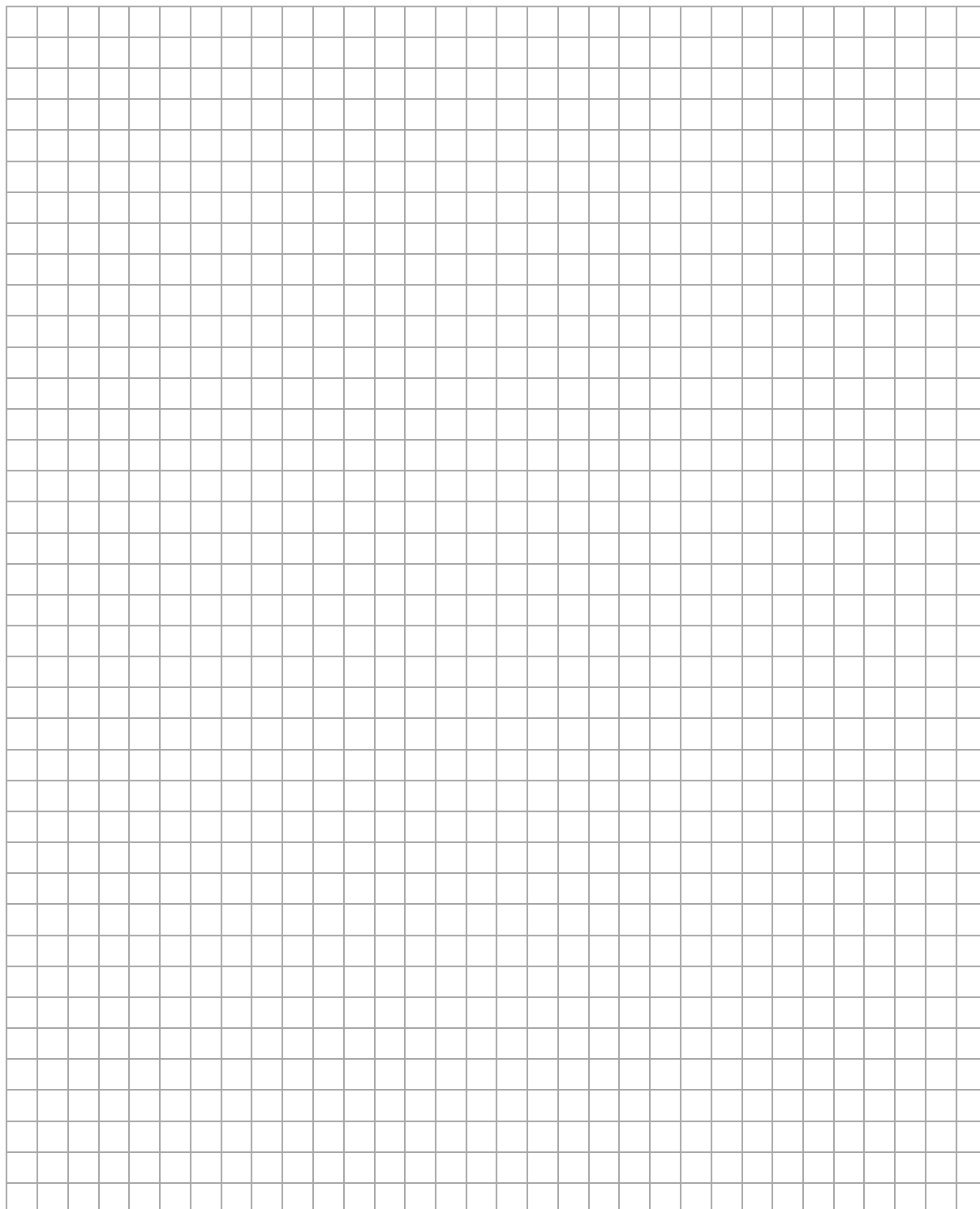
Wypełnia egzaminator	Nr zadania	3.3.	4.1.
	Maks. liczba pkt	3	1
	Uzyskana liczba pkt		

Zadanie 4.2. (0–4) 

Prędkość dźwięku w powietrzu ma wartość $v_d = 340$ m/s.

Oblicz prędkość głośnika G w sytuacji przedstawionej na rysunku 1. Zapisz obliczenia.

Uwaga! Niektóre dane liczbowe są zawarte w proporcjach odległości na rysunku. W celu rozwiązania zadania 4.2. wykonaj odpowiednie pomiary linijką – z dokładnością do 1 mm.

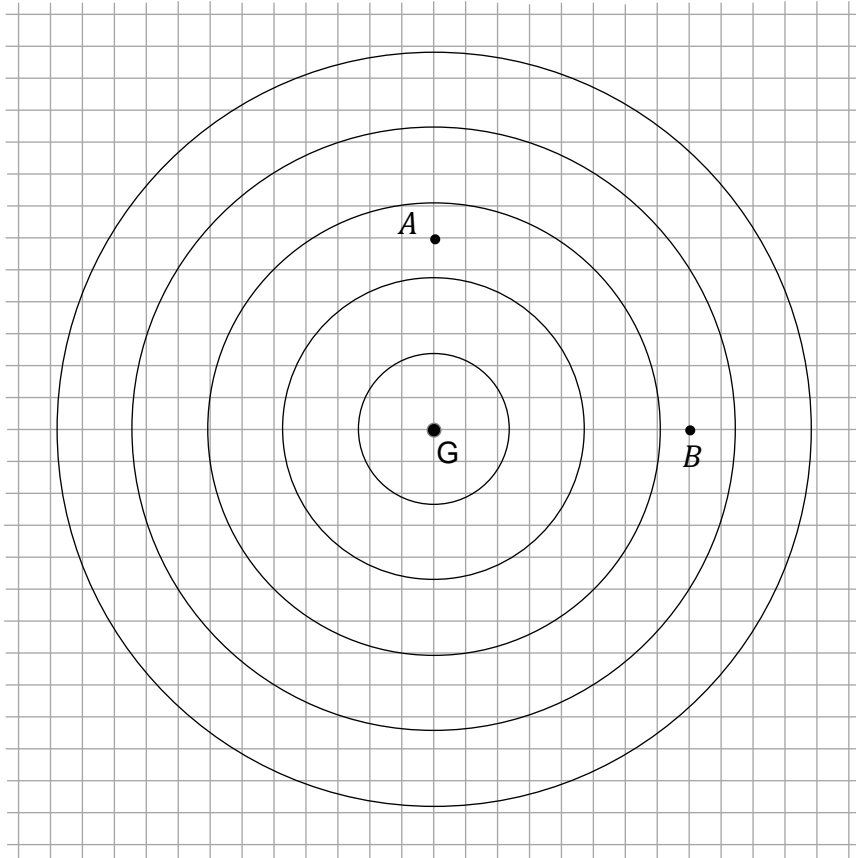


Zadanie 4.3. (0–1)

W pewnej chwili głośnik G zatrzymał się i wciąż emitował dźwięk o stałej częstotliwości f_0 – tak samo we wszystkich kierunkach. Na rysunku 2. przedstawiono fragment chwilowego obrazu powierzchni falowych tego dźwięku w powietrzu w sytuacji, gdy głośnik jest nieruchomy. Długość boku kratki odpowiada umownej jednostce odległości.

Pomiń efekty związane z odbiciem dźwięku od przeszkód w otoczeniu.

Rysunek 2.



Dokończ zdanie. Zaznacz właściwą odpowiedź spośród podanych.

Iloraz natężenia dźwięku z głośnika w punkcie A i w punkcie B jest równy

A. $\frac{I_A}{I_B} = \frac{3}{4}$

B. $\frac{I_A}{I_B} = \frac{4}{3}$

C. $\frac{I_A}{I_B} = \frac{9}{16}$

D. $\frac{I_A}{I_B} = \frac{16}{9}$

Wypełnia egzaminator	Nr zadania	4.2.	4.3.
	Maks. liczba pkt	4	1
Uzyskana liczba pkt			

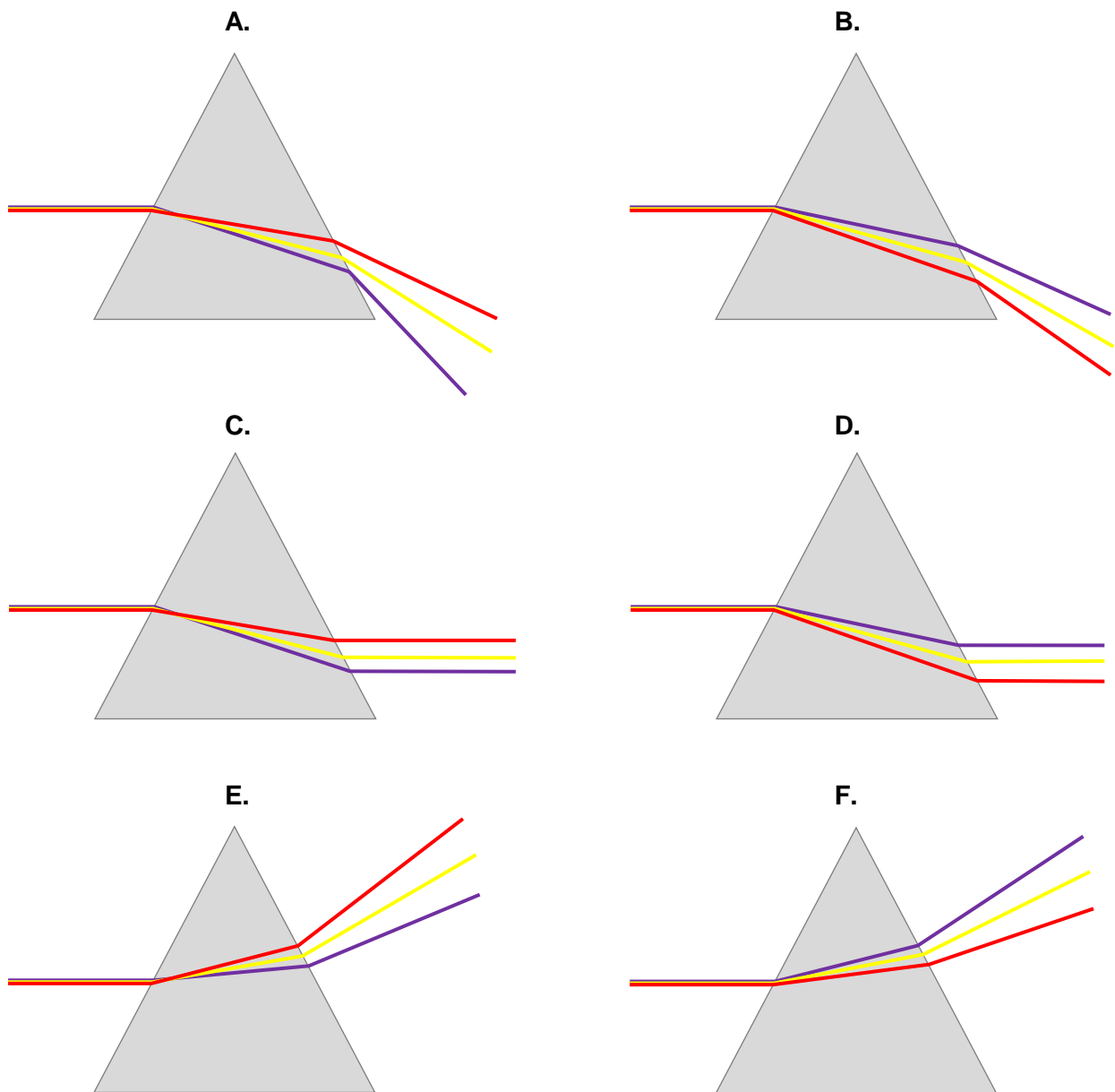
Zadanie 5.

Promień światła białego po przejściu przez pryzmat ulega załamaniu oraz rozszczepieniu.

Zadanie 5.1. (0–1)

Równoległa wiązka mieszaniny światła czerwonego, żółtego i fioletowego, biegnąca w powietrzu, pada na szklany pryzmat. Prędkość światła czerwonego w szkle ma większą wartość od prędkości światła żółtego w szkle, a prędkość światła żółtego w szkle ma większą wartość od prędkości światła fioletowego w szkle.

Na którym rysunku prawidłowo przedstawiono przejście promieni światła czerwonego, żółtego i fioletowego przez pryzmat? Zaznacz właściwą odpowiedź spośród podanych.

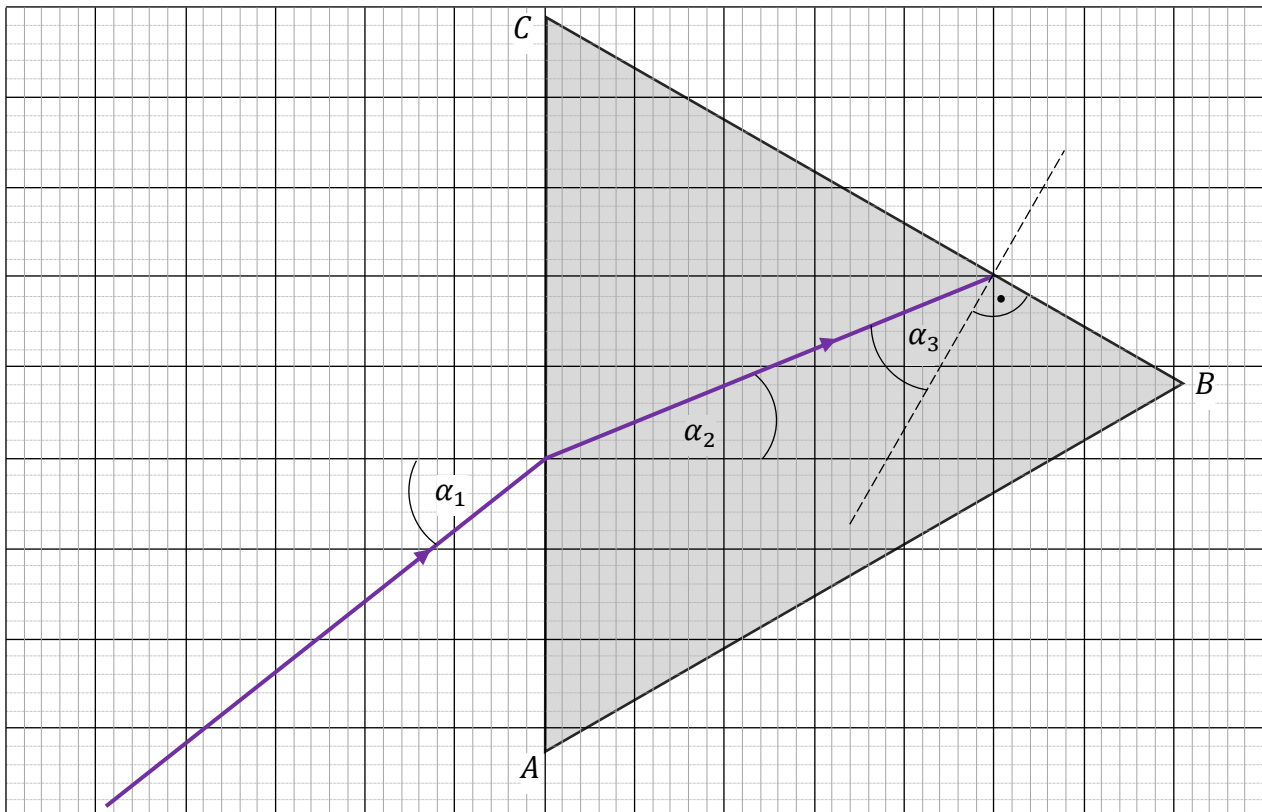


Zadanie 5.2. (0–4)

Promień światła jednocbarwnego pada z powietrza na pryzmat o przekroju w kształcie trójkąta równobocznego ABC (zobacz rysunek poniżej). Po przejściu przez powierzchnię AC promień światła załamuje się w pryzmacie i dociera do powierzchni BC .

Na rysunku zaznaczono kąt padania (α_1) promienia na powierzchnię AC , kąt załamania (α_2) promienia na powierzchni AC oraz kąt padania (α_3) promienia na powierzchnię BC . Promień odbity od powierzchni AC pominięto.

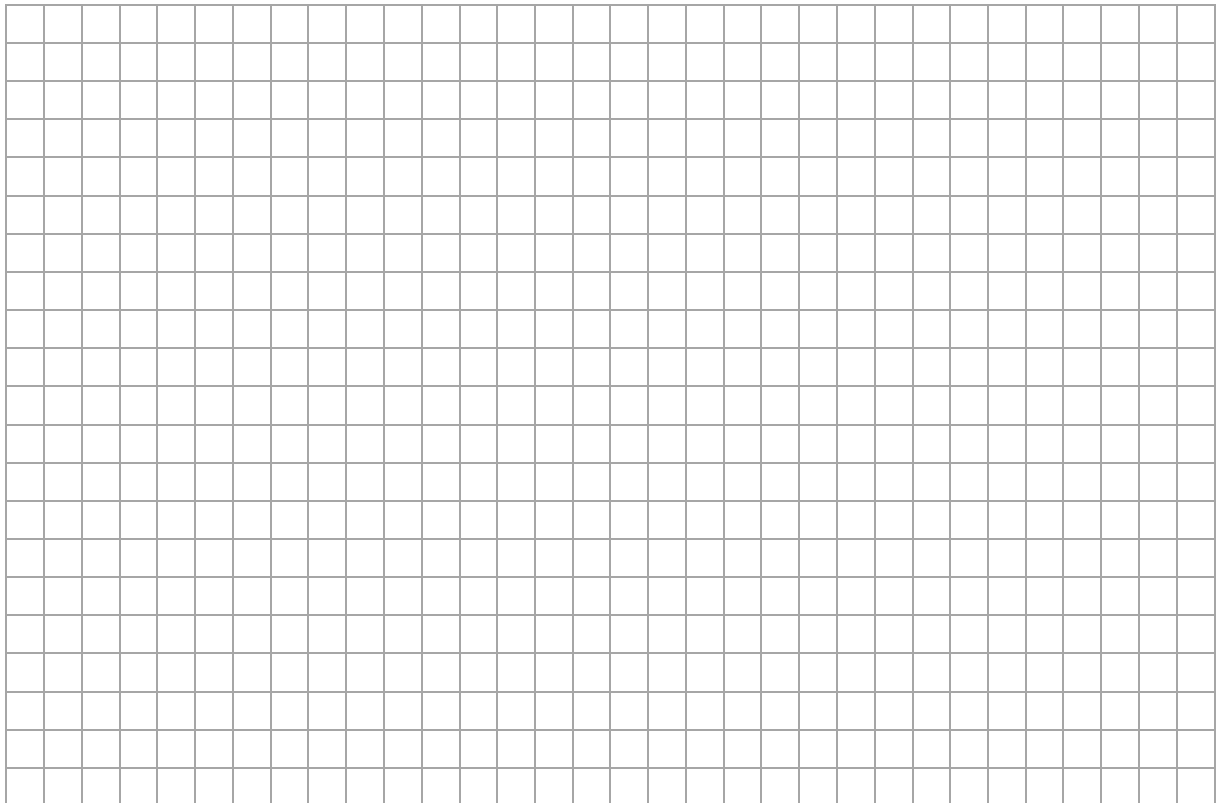
Rysunek



Ustal i zapisz, czy promień światła wyjdzie przez powierzchnię BC z pryzmatu na zewnątrz, czy też nastąpi całkowite wewnętrzne odbicie promienia od tej powierzchni. Powołaj się na odpowiednie prawa lub zależności fizyczne i wykonaj niezbędne obliczenia, uzasadniające Twoje stwierdzenie.

--	--	--	--	--	--	--	--	--	--	--	--	--	--	--	--	--

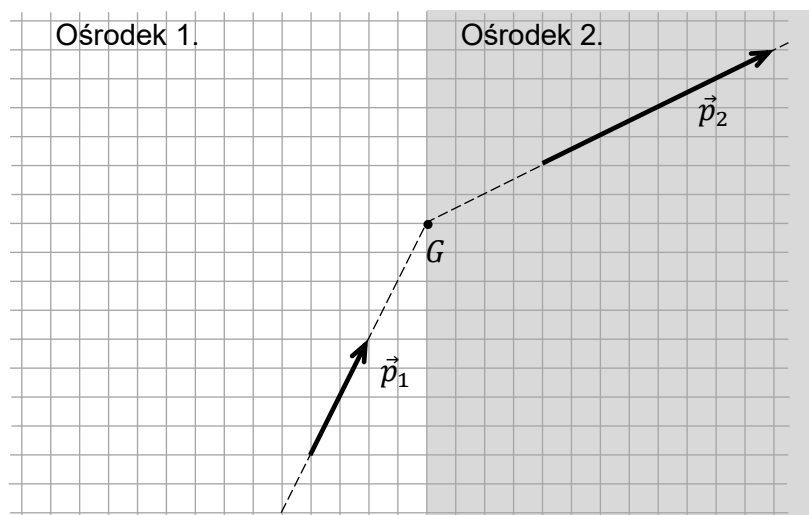
Wypełnia egzaminator	Nr zadania	5.1.	5.2.
	Maks. liczba pkt	1	4
	Uzyskana liczba pkt		



Zadanie 5.3. (0–2)

Na rysunku przedstawiono przejście impulsu światła monochromatycznego przez granicę ośrodków 1. i 2. Pęd impulsu światła (zgodnie z korpuskularną teorią światła) w ośrodku 1. oznaczono jako \vec{p}_1 , a w ośrodku 2. oznaczono jako \vec{p}_2 . Punkt G leży w ośrodku 2. – na granicy obu ośrodków.

Rysunek

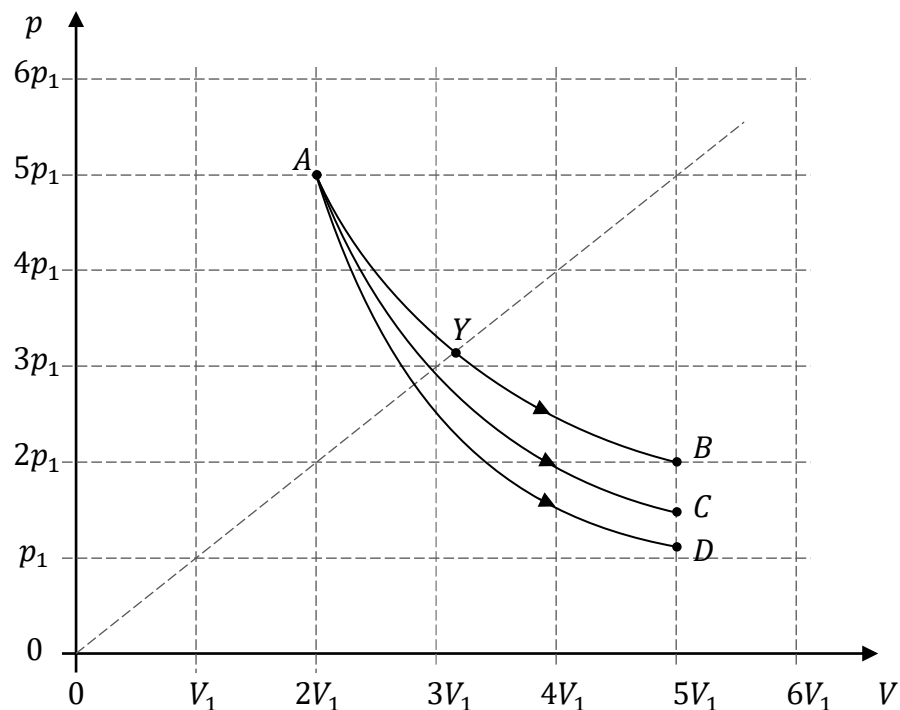


Na rysunku powyżej wyznacz konstrukcyjnie i narysuj wektor siły, z jaką impuls światła działa na materię ośrodka 2. w punkcie G . Podpisz tę siłę jako \vec{F}_{sw} . Uwzględnij prawidłowy kierunek i zwrot tej siły (długość wektora siły na rysunku będzie umowna).

Zadanie 6.

Ustalona masę gazu doskonałego poddano przemianie izotermicznej ze stanu początkowego A do stanu B , po czym gaz doprowadzono z powrotem do stanu A . Następnie przeprowadzono przemianę adiabatyczną tego gazu ze stanu A do stanu D , po której ponownie sprowadzono gaz do stanu A . W ostatniej części doświadczenia gaz poddano pewnej przemianie ze stanu A do stanu C . W przemianie $A \rightarrow C$ gaz osiągał ciśnienia niższe niż w przemianie izotermicznej i jednocześnie wyższe niż w przemianie adiabatycznej.

Na poniższym diagramie przedstawiono wykresy zależności ciśnienia p od objętości V gazu w trzech opisanych przemianach.

**Zadanie 6.1. (0–2)**

Oceń prawdziwość poniższych stwierdzeń. Zaznacz P, jeśli stwierdzenie jest prawdziwe, albo F – jeśli jest fałszywe.

1.	W przemianie $A \rightarrow B$ gaz nie pobiera ciepła z otoczenia.	P	F
2.	W przemianie $A \rightarrow D$ nie zmienia się energia wewnętrzna gazu.	P	F
3.	Siła parcia gazu wykonuje największą pracę w przemianie $A \rightarrow B$.	P	F

Wypełnia egzaminator	Nr zadania	5.3.	6.1.
	Maks. liczba pkt	2	2
	Uzyskana liczba pkt		

Zadanie 6.2. (0–1)

Dokończ zdanie. Zaznacz odpowiedź A, B albo C i jej uzasadnienie 1., 2. albo 3.

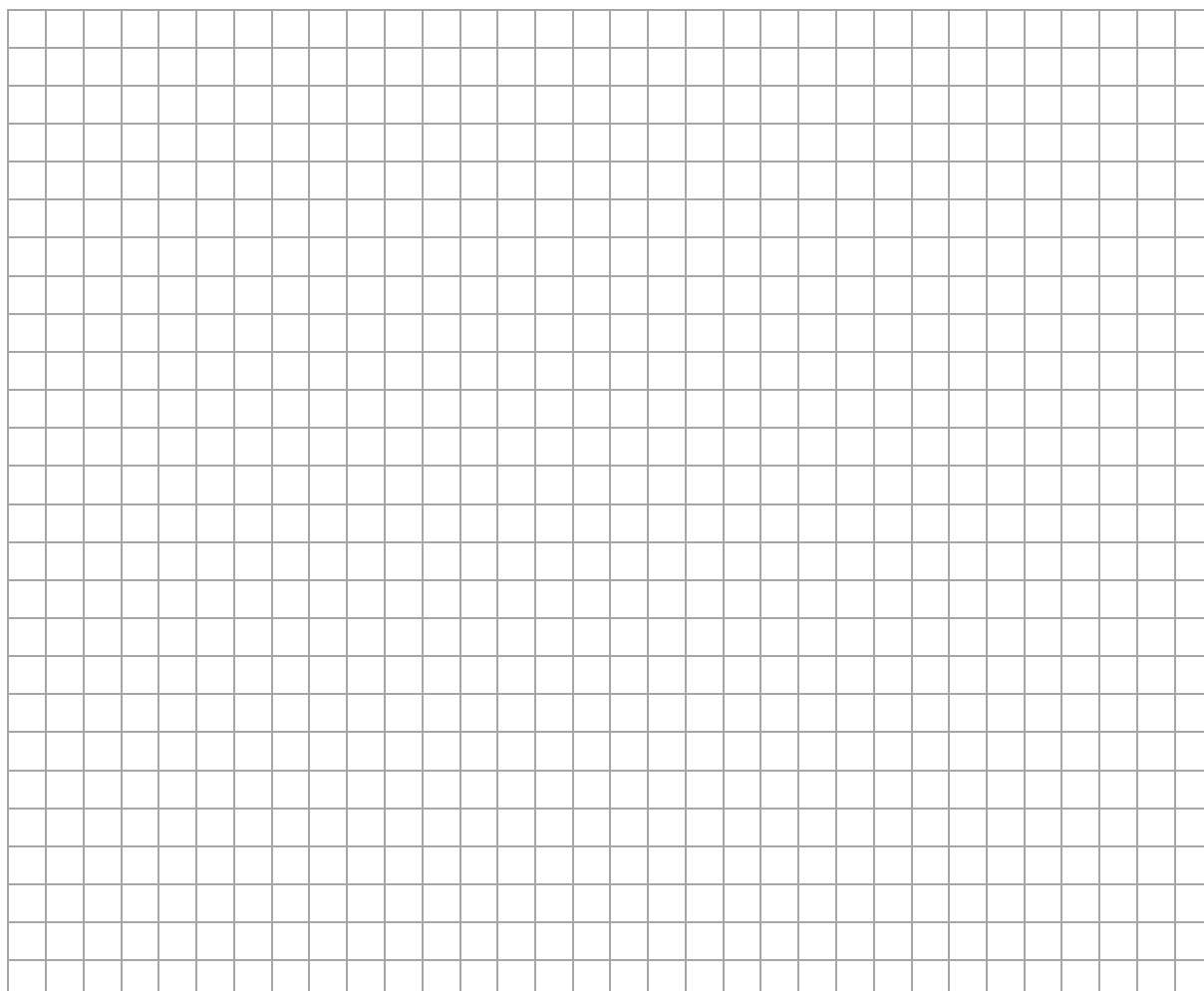
Temperatura gazu w przemianie $A \rightarrow C$

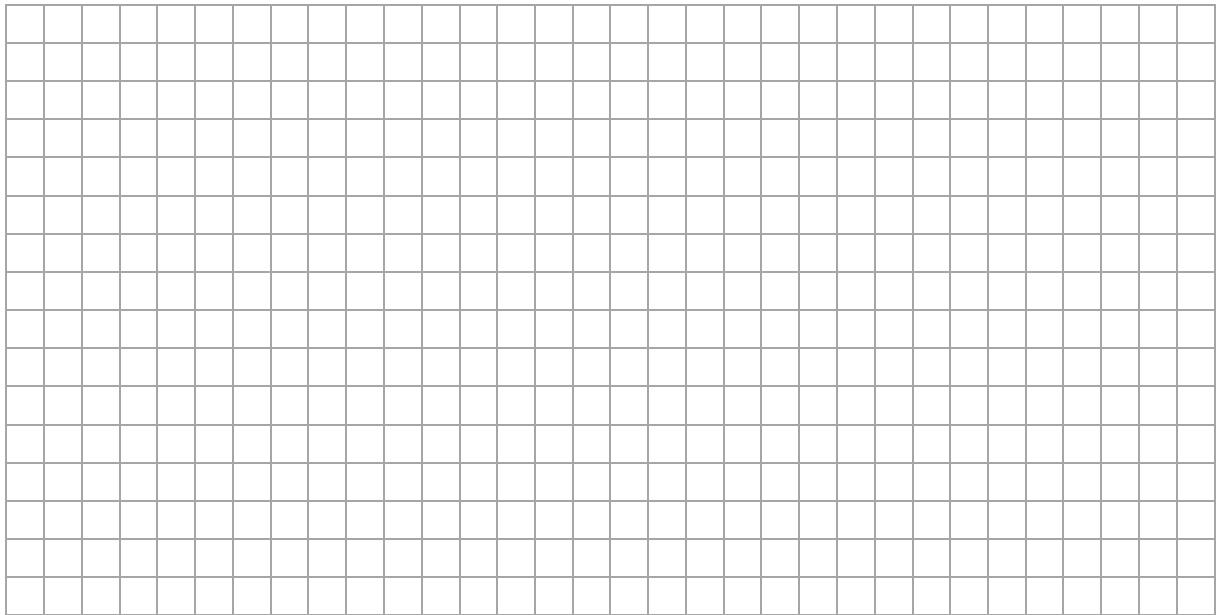
A.	rośnie,	ponieważ w przemianie $A \rightarrow C$ wraz ze wzrostem V	1.	nie zmienia się liczba moli gazu.
B.	pozostaje stała,		2.	maleje iloczyn pV .
C.	maleje,		3.	rośnie iloraz $\frac{V}{p}$.

Zadanie 6.3. (0–3)

Wykaż, że w przemianie $A \rightarrow C$ gaz pobiera ciepło z otoczenia. Powołaj się na odpowiednie właściwości przemian i zapisz niezbędne zależności fizyczne uzasadniające to stwierdzenie.

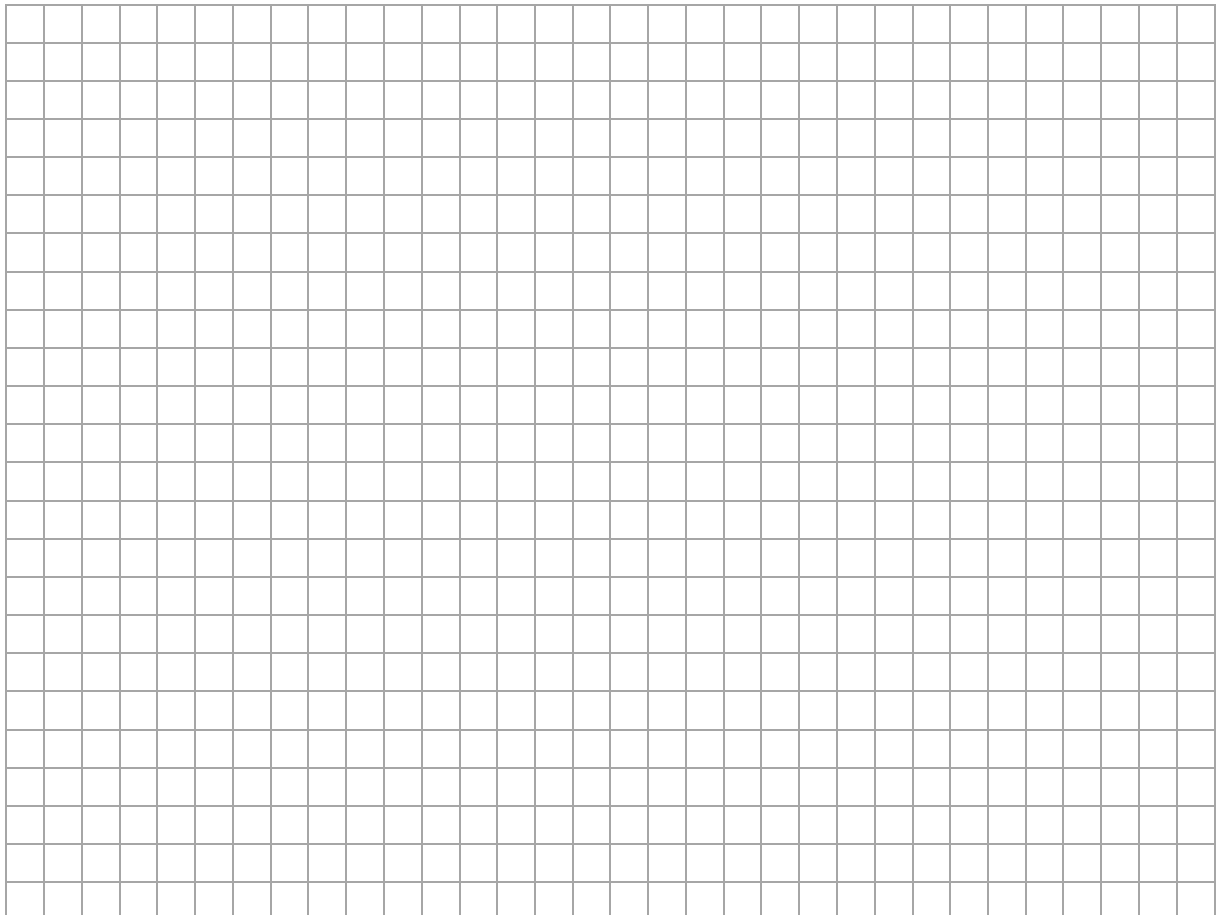
Wskazówka: Porównaj przemianę $A \rightarrow C$ z przemianą $A \rightarrow D$ albo rozważ cykl kołowy $A \rightarrow C \rightarrow D \rightarrow A$.





Zadanie 6.4. (0–2)

Oblicz ciśnienie p_Y gazu w stanie Y . Wynik zapisz w postaci iloczynu liczby rzeczywistej, zaokrąglonej do dwóch cyfr znaczących, i symbolu p_1 .



Wypełnia egzaminator	Nr zadania	6.2.	6.3.	6.4.
	Maks. liczba pkt	1	3	2
	Uzyskana liczba pkt			

Zadanie 7.

Blok lodu o temperaturze $-5\text{ }^{\circ}\text{C}$ i masie 430 g włożono do 1500 g wody o temperaturze $55\text{ }^{\circ}\text{C}$. Po pewnym czasie cały lód się stopił, a woda osiągnęła ustaloną temperaturę T w każdym punkcie. Podczas tego procesu, aż do ustalenia się temperatury wody, układ (lód oraz woda) oddał do otoczenia 60 kJ ciepła.

W zadaniu pomiń efekty związane z parowaniem. Przyjmij do obliczeń:

$$c_l = 2\,050 \frac{\text{J}}{\text{kg}\cdot\text{K}} \quad (\text{ciepło właściwe lodu}),$$

$$L = 334 \frac{\text{kJ}}{\text{kg}} \quad (\text{ciepło topnienia lodu}),$$

$$c_w = 4\,200 \frac{\text{J}}{\text{kg}\cdot\text{K}} \quad (\text{ciepło właściwe wody}).$$

Zadanie 7.1. (0–1)

Dokończ zdanie. Zaznacz odpowiedź A, B albo C oraz odpowiedź 1., 2. albo 3.

Podczas topnienia blok lodu

A.	pobiera ciepło z wody,	a średnia energia kinetyczna jego cząsteczek	1.	maleje.
B.	oddaje ciepło do wody,		2.	rośnie.
C.	nie wymienia ciepła z wodą,		3.	pozostaje stała.

Zadanie 7.2. (0–3)

Oblicz T – temperaturę wody, jaka ustali się po stopieniu lodu. Wynik możesz podać w $^{\circ}\text{C}$ lub K . Zapisz obliczenia.

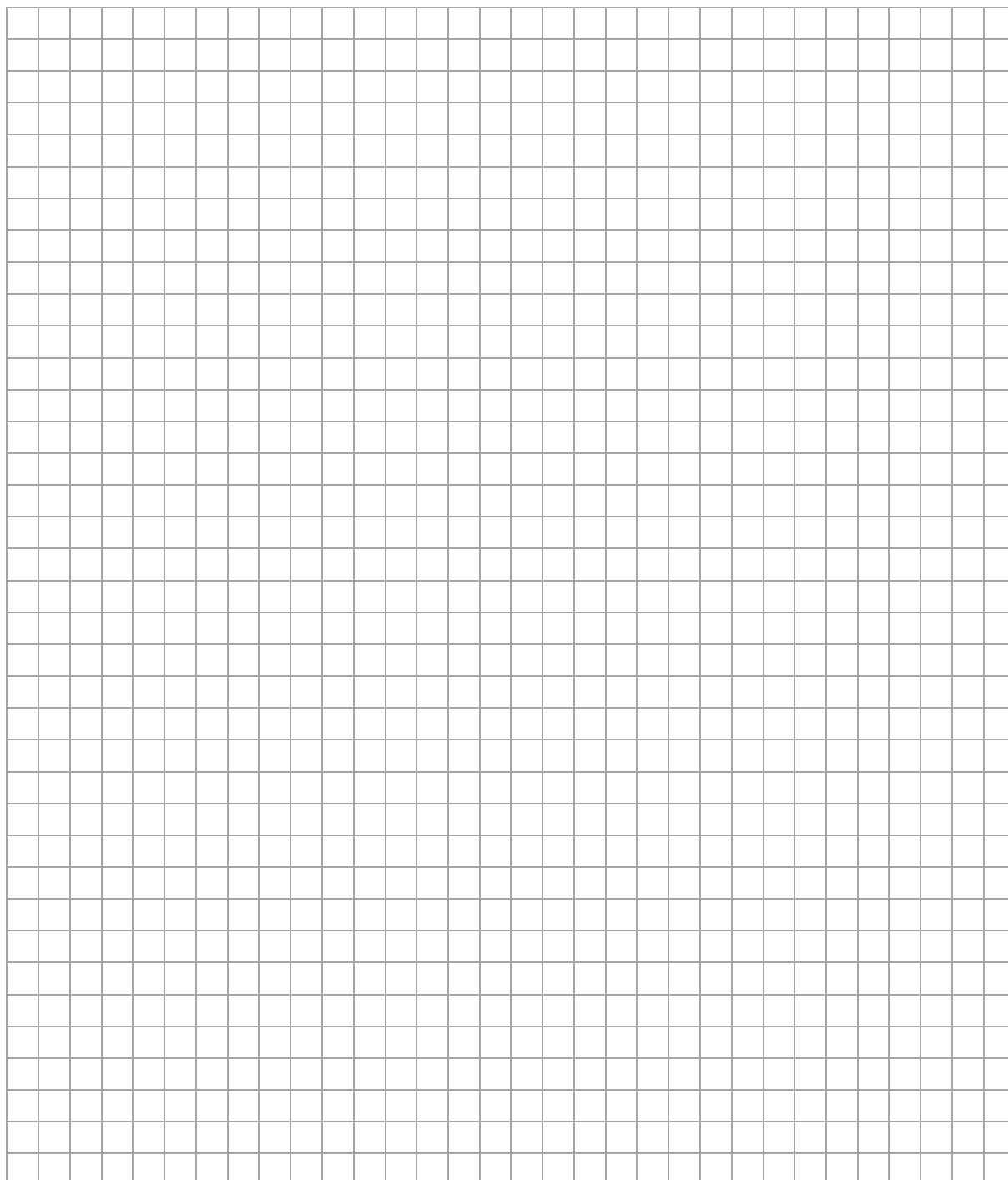


Wypełnia egzaminator	Nr zadania	7.1.	7.2.
	Maks. liczba pkt	1	3
	Uzyskana liczba pkt		

Zadanie 8.2. (0–3)

Natężenie fali elektromagnetycznej po przejściu przez polaryzator \mathcal{A} oznaczymy jako $I_{\mathcal{A}}$, a natężenie fali elektromagnetycznej po przejściu przez polaryzator \mathcal{B} (w drugim doświadczeniu) oznaczymy jako $I_{\mathcal{B}}$.

Oblicz stosunek $\frac{I_{\mathcal{B}}}{I_{\mathcal{A}}}$. Zapisz obliczenia.

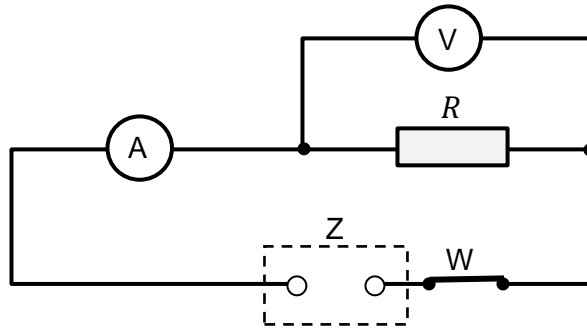


Wypełnia egzaminator	Nr zadania	8.1.	8.2.
	Maks. liczba pkt	2	3
	Uzyskana liczba pkt		

Zadanie 9. (0–3)

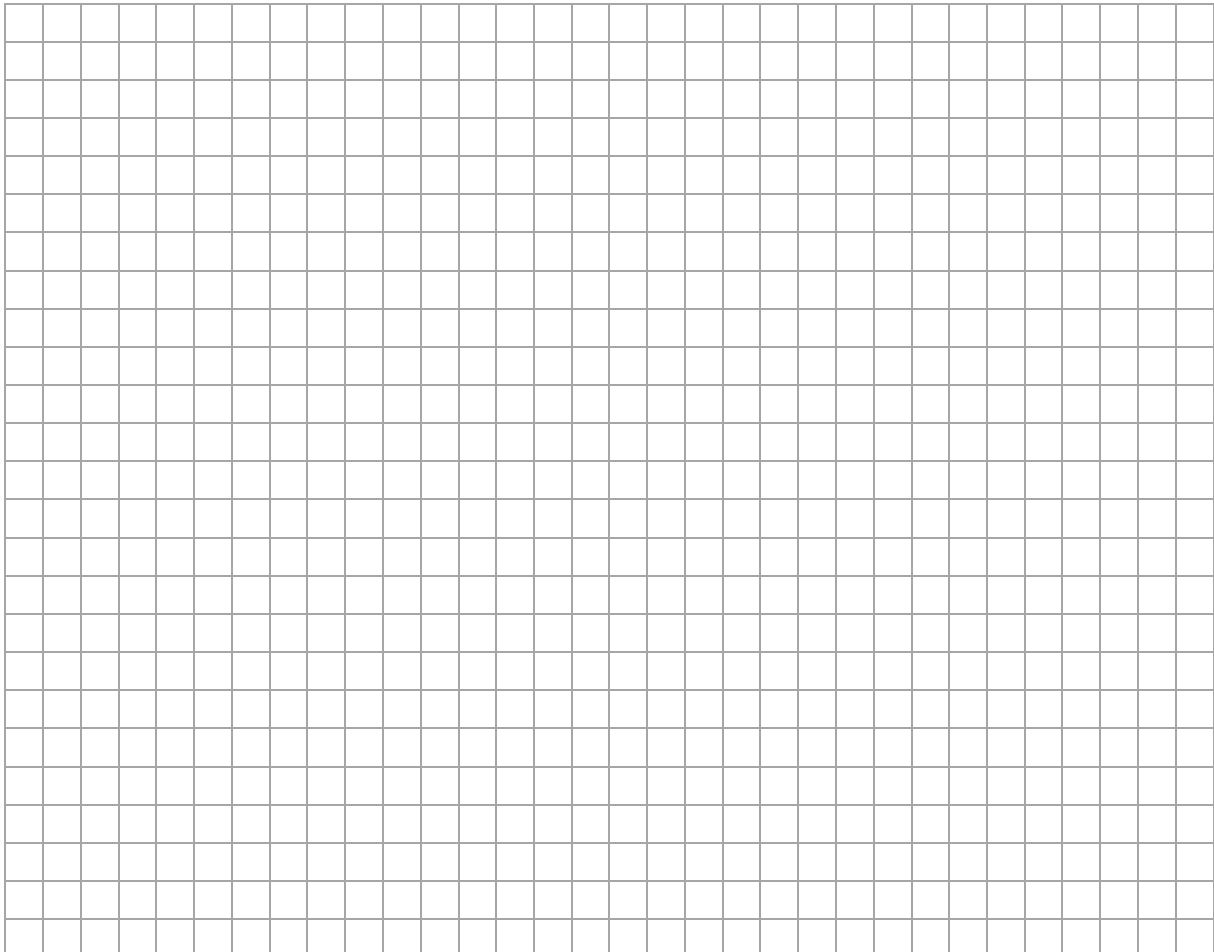
Uczeń zamierzał wyznaczyć opór R pewnego opornika. W tym celu zbudował obwód elektryczny, składający się z: badanego opornika, wyłącznika W , mierników natężenia prądu i napięcia (czułego miliamperomierza A i woltomierza V) oraz zasilacza Z (stałego napięcia). Schemat obwodu przedstawiono na poniższym rysunku:

Rysunek



Po zamknięciu wyłącznika W popłynął w obwodzie prąd elektryczny. W tym czasie amperomierz wskazywał natężenie prądu $I_A = 215 \mu\text{A}$, a woltomierz wskazywał napięcie $U_V = 12,0 \text{ V}$. Opór elektryczny woltomierza wynosi $R_V = 0,80 \text{ M}\Omega$.

Oblicz opór R opornika.

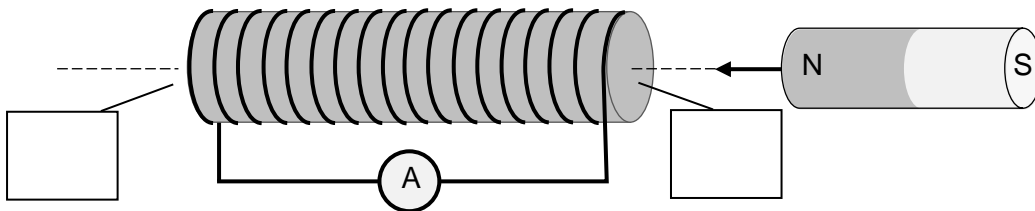


Zadanie 10. (0–2)

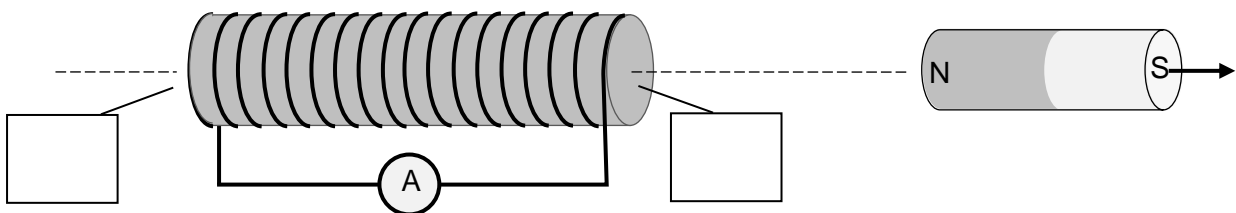
W pobliżu zwojnicy z rdzeniem ferromagnetycznym podłączonej do amperomierza przemieszczano magnes walcowy: naprzemiennie zbliżano go do zwojnicy (w sposób pokazany na rysunku 1.) oraz oddalano go od zwojnicy (w sposób pokazany na rysunku 2.).

Na rysunkach 1. i 2. zaznacz strzałką, w którą stronę płynie prąd przez amperomierz, oraz wpisz na obu rysunkach w wyznaczone komórki oznaczenia biegunów magnetycznych, powstających na krańcach ferromagnetycznego rdzenia.

Rysunek 1.



Rysunek 2.

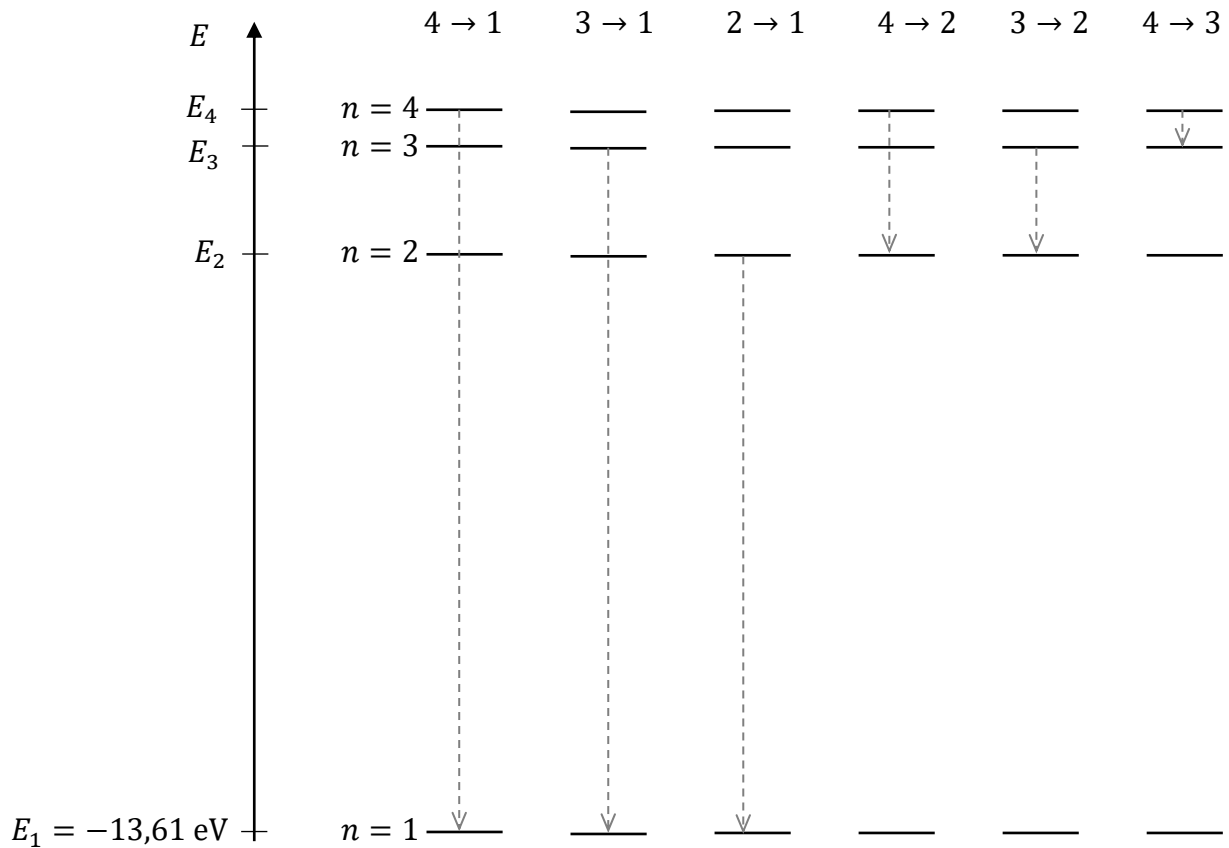


Wypełnia egzaminator	Nr zadania	9.	10.
	Maks. liczba pkt	3	2
	Uzyskana liczba pkt		

Zadanie 11.

Na diagramie 1. schematycznie przedstawiono pierwsze cztery poziomy energetyczne w atomie wodoru. Na osi pionowej oznaczono energię elektronu na danym poziomie. Obok osi energii ukazano – dla tych poziomów energetycznych – możliwe przejścia $a \rightarrow b$ elektronu z poziomu $n = a$ na poziom $n = b$ (gdzie $a > b$). Na osi energii zachowano skalę.

Diagram 1.



Zadanie 11.1. (0–1)

Częstotliwości fotonów emitowanych podczas przejść $a \rightarrow b$ oznaczmy jako f_{ab} .

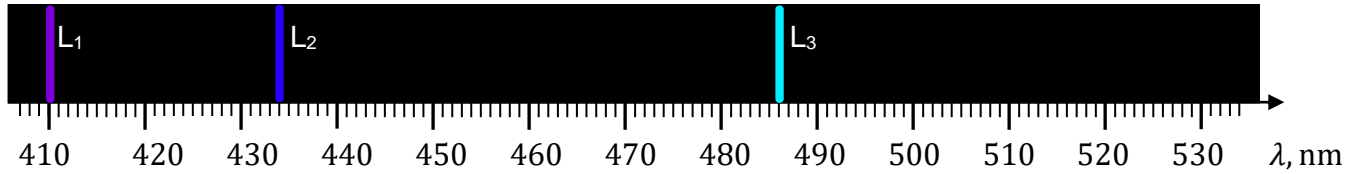
Uporządkuj rosnąco częstotliwości fotonów emitowanych podczas przejść przedstawionych na diagramie 1. Wpisz odpowiednie oznaczenia częstotliwości w wykropkowane miejsca, tak aby relacja w ten sposób zapisana była prawdziwa.

..... < < < < <

Zadanie 11.2. (0–3)

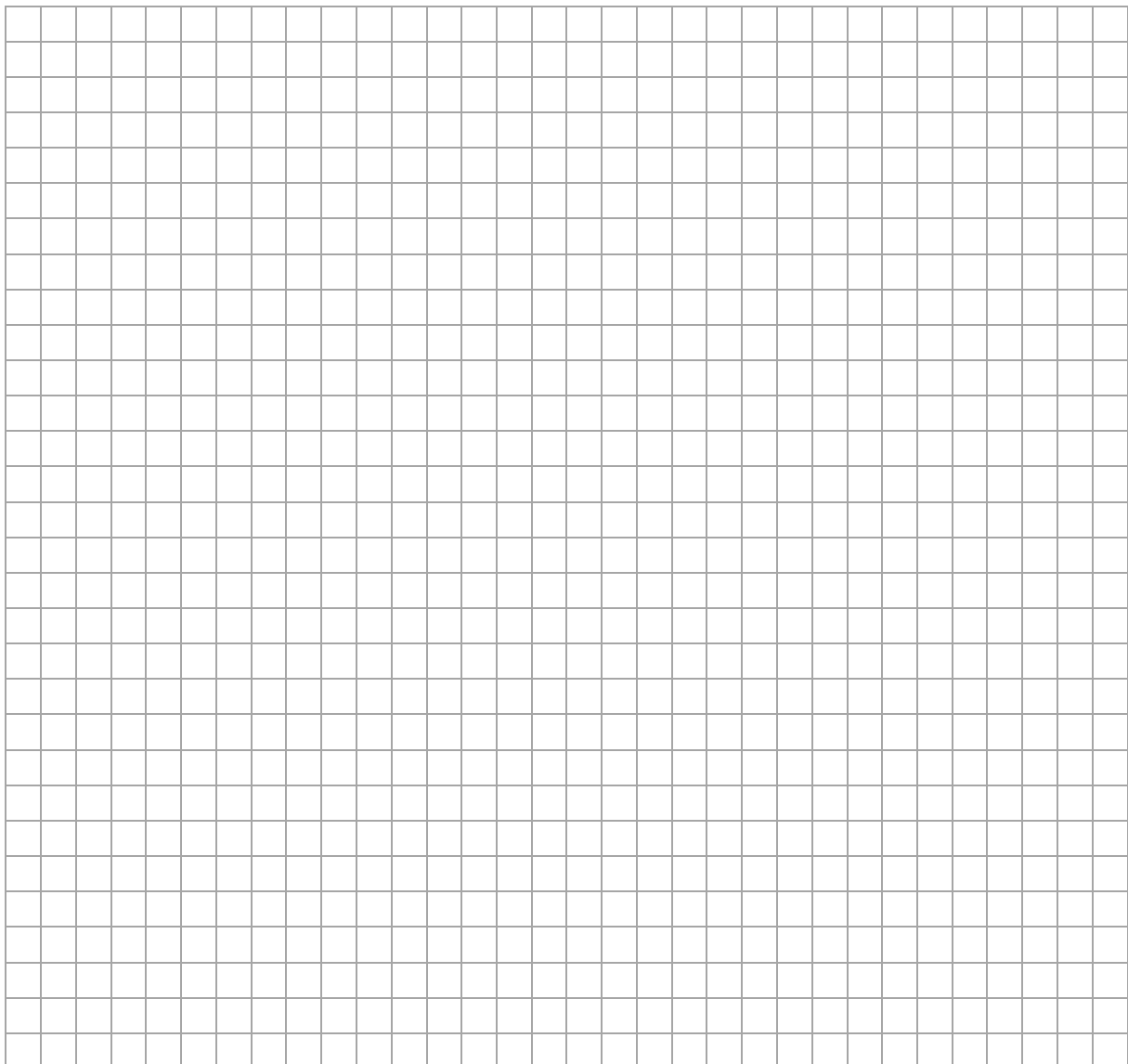
Na diagramie 2. przedstawiono fragment widma emisyjnego atomu wodoru w zakresie światła widzialnego. Na osi pod widmem oznaczono długość fali elektromagnetycznej.

Diagram 2.



Ustal i zapisz, któremu spośród przejść ukazanych na diagramie 1. odpowiada linia widmowa L_3 , przedstawiona na diagramie 2. Wykonaj i zapisz odpowiednie obliczenia uzasadniające to przyporządkowanie.

Uwaga! Pomiń odrzut atomu w wyniku emisji fotonu.

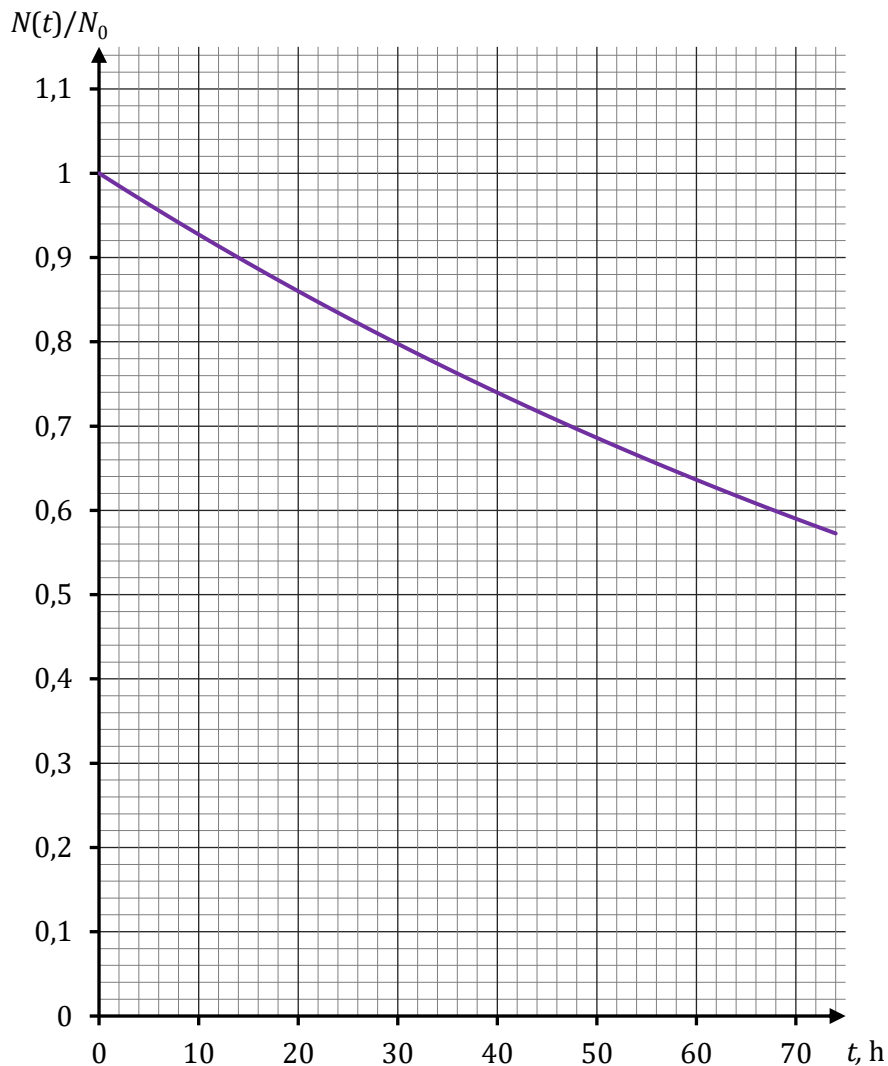


Wypełnia egzaminator	Nr zadania		11.1.	11.2.
	Maks. liczba pkt		1	3
	Uzyskana liczba pkt			

Zadanie 12.

Izotop radonu ^{222}Rn powstaje w wyniku przemiany (rozpadu) α pewnego pierwiastka oraz sam ulega przemianie (rozpadowi), podczas której emituje cząstkę α . Pierwiastek, z którego powstaje izotop radonu ^{222}Rn , oznaczmy jako X, a pierwiastek, w który się przemienia izotop radonu ^{222}Rn , oznaczmy jako Y.

Na wykresie poniżej przedstawiono fragment zależności $N(t)/N_0$ – ułamka liczby jąder ^{222}Rn pozostających w próbce od czasu t . Liczba jąder w badanej próbce w chwili $t = 0$ jest równa N_0 .



Zadanie 12.1. (0–1)

Ustal i zapisz symbole oraz nazwy pierwiastków oznaczonych w zadaniu 12. jako X oraz Y.

Symbol oraz nazwa pierwiastka X:

Symbol oraz nazwa pierwiastka Y:

Zadanie 12.2. (0–3) 

Oblicz, jaki ułamek (lub %) z początkowej liczby N_0 jąder izotopu radonu ^{222}Rn pozostanie w próbce po 150 h, licząc od chwili $t = 0$. Wynik zapisz zaokrąglony do dwóch cyfr znaczących.

Uwaga! Zwróć uwagę, że wykres nie jest liniowy.

Wypełnia egzaminator	Nr zadania	12.1.	12.2.
	Maks. liczba pkt	1	3
	Uzyskana liczba pkt		

BRUDNOPIS (*nie podlega ocenie*)

