

Opracowanie

filozofia

Magdalena Kubala (Okręgowa Komisja Egzaminacyjna w Krakowie)
Renata Skorczyńska (Okręgowa Komisja Egzaminacyjna w Krakowie)

historia muzyki

Józef Daniel (Centralna Komisja Egzaminacyjna)
Ewa Mikołajczyk (Okręgowa Komisja Egzaminacyjna w Jaworznie)

historia sztuki

Aleksandra Grabowska (Centralna Komisja Egzaminacyjna)
dr Beata Lewińska-Gwóźdź (współpracownik Okręgowej Komisji Egzaminacyjnej w Warszawie)

język łaciński i kultura antyczna

Jan Sobiech (Centralna Komisja Egzaminacyjna)
Bogdan Kozak (Okręgowa Komisja Egzaminacyjna w Krakowie)

wiedza o tańcu

Wojciech Czernikiewicz (Centralna Komisja Egzaminacyjna)
Aleksandra Stanisławska (współpracownik Okręgowej Komisji Egzaminacyjnej w Łodzi)

Redakcja

dr Wioletta Kozak (Centralna Komisja Egzaminacyjna)

Opracowanie techniczne

Bartosz Kowalewski (Centralna Komisja Egzaminacyjna)

Współpraca

Beata Dobrosielska (Centralna Komisja Egzaminacyjna)
Agata Wiśniewska (Centralna Komisja Egzaminacyjna)
Wydziały Badań i Analiz okręgowych komisji egzaminacyjnych

SPIS TREŚCI

I. FILOZOFIA	5
Formuła od roku 2015	5
Poziom rozszerzony	5
1. Opis arkusza.....	5
2. Dane dotyczące populacji zdających	5
3. Przebieg egzaminu	6
4. Podstawowe dane statystyczne	6
5. Komentarz.....	9
Formuła do roku 2014	13
Poziom podstawowy	13
1. Opis arkusza.....	13
2. Dane dotyczące populacji zdających	13
3. Przebieg egzaminu	14
4. Podstawowe dane statystyczne	14
Poziom rozszerzony	16
1. Opis arkusza.....	16
2. Dane dotyczące populacji zdających	16
3. Przebieg egzaminu	17
4. Podstawowe dane statystyczne	18
II. HISTORIA MUZYKI	20
Formuła od roku 2015	20
Poziom rozszerzony	20
1. Opis arkusza.....	20
2. Dane dotyczące populacji zdających	21
3. Przebieg egzaminu	21
4. Podstawowe dane statystyczne	22
5. Komentarz.....	27
Formuła do roku 2014	31
Poziom podstawowy	31
1. Opis arkusza.....	31
2. Dane dotyczące populacji zdających	31
3. Przebieg egzaminu	32
4. Podstawowe dane statystyczne	33
Poziom rozszerzony	36
1. Opis arkusza.....	36
2. Dane dotyczące populacji zdających	36
3. Przebieg egzaminu	37
4. Podstawowe dane statystyczne	37
III. HISTORIA SZTUKI	40
Formuła od roku 2015	40
Poziom rozszerzony	40
1. Opis arkusza.....	40
2. Dane dotyczące populacji zdających	40
3. Przebieg egzaminu	41
4. Podstawowe dane statystyczne	42
5. Komentarz.....	45

Formuła do roku 2014	52
Poziom podstawowy	52
1. Opis arkusza.....	52
2. Dane dotyczące populacji zdających	52
3. Przebieg egzaminu	53
4. Podstawowe dane statystyczne	54
Poziom rozszerzony	57
1. Opis arkusza.....	57
2. Dane dotyczące populacji zdających	57
3. Przebieg egzaminu	58
4. Podstawowe dane statystyczne	59
 IV. JĘZYK ŁACIŃSKI I KULTURA ANTYCZNA	 62
Formuła od roku 2015	62
Poziom rozszerzony	62
1. Opis arkusza.....	62
2. Dane dotyczące populacji zdających	62
3. Przebieg egzaminu	63
4. Podstawowe dane statystyczne	64
5. Komentarz.....	67
Formuła do roku 2014	69
Poziom podstawowy	69
1. Opis arkusza.....	69
2. Dane dotyczące populacji zdających	69
3. Przebieg egzaminu	70
4. Podstawowe dane statystyczne	70
Poziom rozszerzony	72
1. Opis arkusza.....	72
2. Dane dotyczące populacji zdających	72
3. Przebieg egzaminu	73
4. Podstawowe dane statystyczne	73
 V. WIEDZA O TAŃCU	 76
Formuła do roku 2014	76
Poziom podstawowy	76
1. Opis arkusza.....	76
2. Dane dotyczące populacji zdających	76
3. Przebieg egzaminu	77
4. Podstawowe dane statystyczne	77
Poziom rozszerzony	79
1. Opis arkusza.....	79
2. Dane dotyczące populacji zdających	79
3. Przebieg egzaminu	80
4. Podstawowe dane statystyczne	80

Filozofia – formuła od roku 2015

Poziom rozszerzony

1. Opis arkusza

Arkusz egzaminacyjny z filozofii składał się z dwóch części: testu sprawdzającego umiejętność analizy krytycznej tekstu filozoficznego i wiedzę, oraz zadania rozszerzonej odpowiedzi, którego celem było napisanie własnego tekstu. Test sprawdzający umiejętność krytycznej analizy tekstu filozoficznego i wiedzę składał się z 4 zadań, za które maksymalnie można było otrzymać 25 punktów. Ostatnie zadanie, oznaczone numerem 5, polegało na napisaniu wypracowania na jeden z dwóch tematów:

Temat 1. *Czy Kartezjusz słusznie został nazwany „ojcem nowożytnej filozofii”? W swoich rozważaniach odwołaj się do poglądów innych filozofów.*

Temat 2. *Czym jest wolność w doświadczeniu ludzkim? – pyta Erich Fromm w poniższym cytacie. Rozważ, biorąc pod uwagę poglądy innych filozofów.*

Za rozwiązanie wszystkich zadań zdający mógł otrzymać 50 punktów.

2. Dane dotyczące populacji zdających

Tabela 1. Zdający rozwiązujący zadania w arkuszu standardowym*

Liczba zdających		
Zdający rozwiązujący zadania w arkuszu standardowym	ogółem	502
	ze szkół na wsi	6
	ze szkół w miastach do 20 tys. mieszkańców	28
	ze szkół w miastach od 20 tys. do 100 tys. mieszkańców	179
	ze szkół w miastach powyżej 100 tys. mieszkańców	289
	ze szkół publicznych	453
	ze szkół niepublicznych	49
	kobiety	270
	mężczyźni	232
	bez dysfunkcji	462
z dysleksją rozwojową	40	

* Dane w tabeli dotyczą tegorocznych absolwentów.

Z egzaminu zwolniono 92 uczniów – laureatów i finalistów Olimpiady Filozoficznej.

Tabela 2. Zdający rozwiązujący zadania w arkuszach dostosowanych

Zdający rozwiązujący zadania w arkuszach dostosowanych	z autyzmem, w tym z zespołem Aspergera	0
	słabowidzący	3
	niewidomi	0
	słabosłyszący	1
	nieślyszący	0
	ogółem	4

3. Przebieg egzaminu

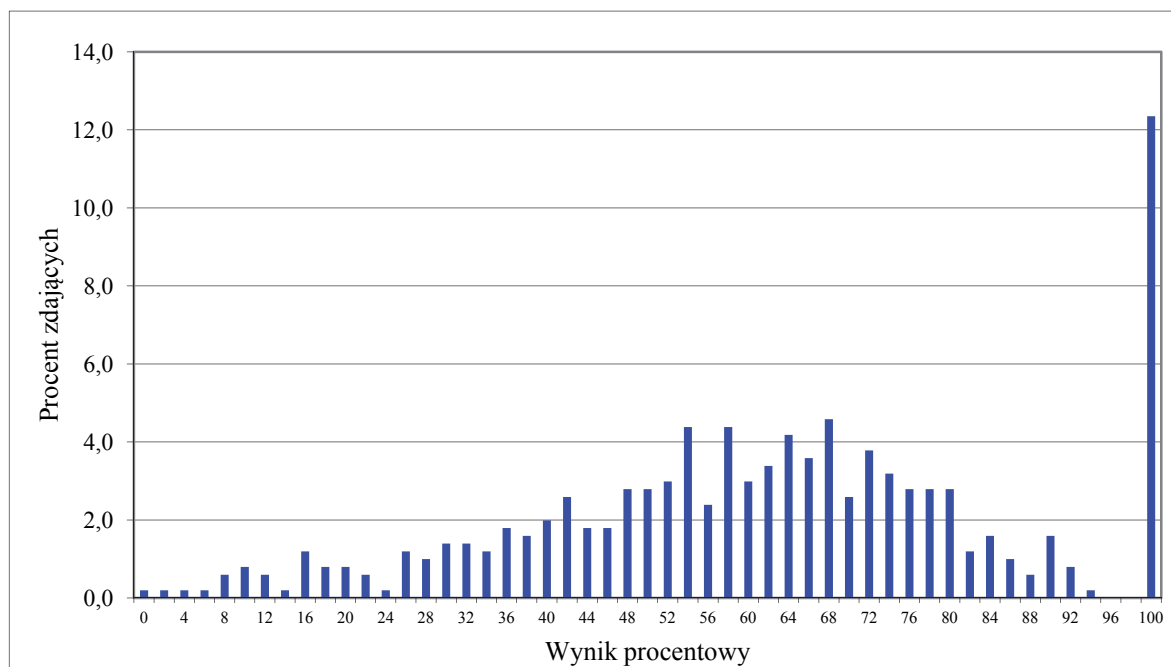
Tabela 3. Informacje dotyczące przebiegu egzaminu

Termin egzaminu		11 maja 2015	
Czas trwania egzaminu		180 minut	
Liczba szkół		305	
Liczba zespołów egzaminatorów		1	
Liczba egzaminatorów		10	
Liczba obserwatorów ¹ (§ 143)*		1	
Liczba unieważnień ¹	w przypadku:		
	§ 99 ust. 1	stwierdzenia niesamodzielnego rozwiązywania zadań przez zdającego	0
		wniesienia lub korzystania przez zdającego w sali egzaminacyjnej z urządzenia telekomunikacyjnego	0
		zakłócenia przez zdającego prawidłowego przebiegu części egzaminu w sposób utrudniający pracę pozostałym zdającym	0
	§ 99 ust. 2	stwierdzenia podczas sprawdzania pracy niesamodzielnego rozwiązywania zadań przez zdającego	0
§ 146 ust. 3	stwierdzenia naruszenia przepisów dotyczących przeprowadzenia egzaminu	0	
Liczba wglądów ¹ (§ 107)*		3	
Liczba prac, w których nie podjęto rozwiązania zadań		0	

*Dane dotyczą „nowej formuły” i „starej formuły” łącznie.

4. Podstawowe dane statystyczne

Wyniki zdających



Wykres 1. Rozkład wyników zdających

¹ Na podstawie rozporządzenia Ministra Edukacji Narodowej z dnia 30 kwietnia 2007 r. w sprawie warunków i sposobu oceniania, klasyfikowania i promowania uczniów i słuchaczy oraz przeprowadzania sprawdzianów i egzaminów w szkołach publicznych (Dz.U. nr 83, poz. 562, ze zm.)

Tabela 4. Wyniki zdających – parametry statystyczne*

Liczba zdających	Minimum (%)	Maksimum (%)	Mediana (%)	Modalna (%)	Średnia (%)	Odchylenie standardowe (%)
502	0	100	62	100	62	23

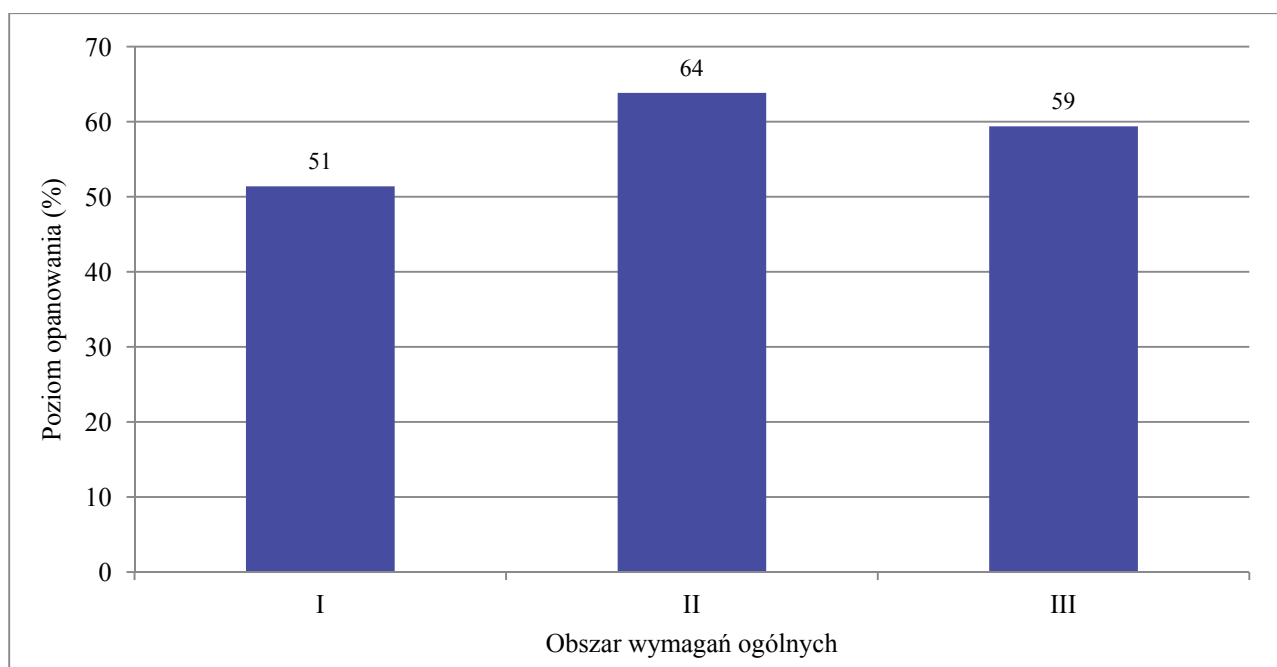
* Dane dotyczą wszystkich tegorocznych absolwentów.

Poziom wykonania zadań

Tabela 5. Poziom wykonania zadań

Nr zad.	Wymaganie ogólne	Wymaganie szczegółowe	Poziom wykonania zadania (%)
1.1.	III. Analiza i interpretacja tekstów filozoficznych [...]. Zdający rekonstruuje problemy zawarte w tekście.	II. 2. 4) Zdający [...] przeprowadza analizę i interpretację [...] fragmentu tekstu Kartezjusza <i>Medytacje o pierwszej filozofii</i> . V. 3. Zdający identyfikuje problematykę tekstu [...].	66
1.2.	III. Analiza i interpretacja tekstów filozoficznych [...]. Zdający prawidłowo posługuje się pojęciami filozoficznymi.	V. 3. Zdający identyfikuje problematykę [...] fragmentu tekstu Kartezjusza <i>Medytacje o pierwszej filozofii</i> i reprezentowany w nim kierunek filozoficzny.	79
1.3.	III. Analiza i interpretacja tekstów filozoficznych [...]. Zdający rekonstruuje problemy zawarte w tekście filozoficznym. V. Umiejętności w zakresie analizy i interpretacji tekstów filozoficznych.	II. 2. 4) Zdający przeprowadza analizę i interpretację [...] fragmentu tekstu Kartezjusza <i>Medytacje o pierwszej filozofii</i> . V. 3. Zdający identyfikuje problematykę [...] tekstu.	74
1.4.	III. Analiza i interpretacja tekstów filozoficznych [...]. Zdający rekonstruuje problemy zawarte w tekście filozoficznym. V. Umiejętności w zakresie analizy i interpretacji tekstów filozoficznych.	II. 2. 4) Zdający przeprowadza analizę i interpretację [...] fragmentu tekstu Kartezjusza <i>Medytacje o pierwszej filozofii</i> .	58
1.5.	III. Analiza i interpretacja tekstów filozoficznych [...]. Zdający rekonstruuje problemy zawarte w tekście. V. Umiejętności w zakresie analizy i interpretacji tekstów filozoficznych.	II. 2. 4) Zdający przeprowadza analizę i interpretację [...] fragmentu tekstu Kartezjusza <i>Medytacje o pierwszej filozofii</i> . V. 3. [...] Zdający identyfikuje problematykę tekstu [...].	28
1.6.	III. Analiza i interpretacja tekstów filozoficznych [...]. Zdający prawidłowo posługuje się pojęciami filozoficznymi.	V. 3. Zdający identyfikuje problematykę [...] fragmentu tekstu Kartezjusza <i>Medytacje o pierwszej filozofii</i> i reprezentowany w nim kierunek filozoficzny.	84
1.7.	III. Analiza i interpretacja tekstów filozoficznych [...]. Zdający rekonstruuje problemy zawarte w tekście. V. Umiejętności w zakresie analizy i interpretacji tekstów filozoficznych.	II. 2. 4.) Zdający przeprowadza analizę i interpretację [...] fragmentu tekstu Kartezjusza <i>Medytacje o pierwszej filozofii</i> . V. 3. [...] Zdający identyfikuje problematykę tekstu [...].	80
1.8.	II. Tworzenie wypowiedzi. Zdający [...] porównuje różne rozwiązania tego samego	V. 5. Zdający zestawia poglądy autora z innymi według kryterium kontynuacji,	42

	problemu. V. Umiejętności w zakresie analizy i interpretacji tekstów filozoficznych.	modyfikacji, przeciwstawienia. II. 1. 2) [...] Zdający rekonstruuje i porównuje wybrane stanowiska epistemologiczne.	
1.9.	III. Analiza i interpretacja tekstów filozoficznych [...]. Zdający prawidłowo posługuje się pojęciami filozoficznymi.	IV. Zdający w poprawny sposób wykonuje operację definiowania.	51
1.10.	III. Analiza i interpretacja tekstów filozoficznych [...]. Zdający prawidłowo posługuje się pojęciami filozoficznymi.	II 2. 1) Zdający rekonstruuje i porównuje wybrane stanowiska ontologiczne.	42
1.11.	II. Tworzenie wypowiedzi. Zdający [...] porównuje różne rozwiązania tego samego problemu. V. Umiejętności w zakresie analizy i interpretacji tekstów filozoficznych.	V. 5. Zdający zestawia poglądy autora z innymi według kryterium kontynuacji, modyfikacji, przeciwstawienia. II. 1. 2) [...] Zdający rekonstruuje i porównuje wybrane stanowiska epistemologiczne.	71
2.	II. Tworzenie wypowiedzi. Zdający [...] porównuje różne rozwiązania tego samego problemu. V. Umiejętności w zakresie analizy i interpretacji tekstów filozoficznych.	V. 5. Zdający zestawia poglądy autora z innymi według kryterium kontynuacji, modyfikacji, przeciwstawienia. II. 1. 2) [...] Zdający rekonstruuje i porównuje wybrane stanowiska epistemologiczne.	71
3.1.	II. Tworzenie wypowiedzi. Zdający [...] porównuje różne rozwiązania tego samego problemu. V. Umiejętności w zakresie analizy i interpretacji tekstów filozoficznych.	V. 5. Zdający zestawia poglądy autora z innymi według kryterium kontynuacji, modyfikacji, przeciwstawienia. V. 1.) Zdający rekonstruuje zawarte w tekście argumenty.	62
3.2.	I. Odbiór wypowiedzi i wykorzystanie zawartych w nich informacji. Zdający rozpoznaje i rozumie problemy filozoficzne. [...] rozumie argumenty wysuwane przeciwko poszczególnym tezom.	V. 6. Zdający formułuje tekst polemiczny.	51
4.	I. Odbiór wypowiedzi i wykorzystanie zawartych w nich informacji. Zdający rozpoznaje i rozumie problemy filozoficzne.	IV. 2. Zdający stosuje metodę zerojedynkową do rozstrzygnięcia prostych schematów rachunku zdań.	51
5.1.			89
5.2.			84
5.3.	II Tworzenie wypowiedzi.		63
5.4.	Zdający formułuje podstawowe pytania (problemy) oraz tezy filozoficzne; porównuje różne rozwiązania tego samego problemu; jasno prezentuje własne stanowisko [...];		59
5.5.	popiera je rzetelną argumentacją oraz przykładami; prawidłowo posługuje się pojęciami filozoficznymi [...].		32
5.6.			41
5.7.			88
5.8.			86



Wykres 2. Poziom wykonania zadań w obszarach wymagań ogólnych

Komentarz

Egzamin maturalny z filozofii w formule obowiązującej od 2015 roku bada umiejętności krytycznej analizy i interpretacji tekstów filozoficznych oraz tworzenia własnej wypowiedzi pisemnej.

W arkuszu egzaminacyjnym na poziomie rozszerzonym zostały zamieszczone fragmenty następujących tekstów filozoficznych: *Medytacje o pierwszej filozofii* Kartezjusza, *Wola mocy* Friedricha Nietschego i *Problemy filozofii* Bertranda Russella. Od zdających oczekiwano identyfikacji problematyki analizowanych tekstów filozoficznych, rekonstrukcji zawartych w nich problemów, porównania stanowisk filozoficznych, zestawienia poglądów autora tekstu z innymi według określonego kryterium oraz prawidłowego posługiwania się pojęciami filozoficznymi. W tej części arkusza egzaminacyjnego dominowały zadania łatwe i umiarkowanie trudne. Współczynnik ich łatwości mieścił się w przedziale od 0,51 do 0,84. Najłatwiejszym okazało się zadanie 1.6 (poziom wykonania 84%), w którym należało wskazać stanowisko epistemologiczne związane z filozofią Kartezjusza. Wysokim stopniem łatwości charakteryzowało się także zadanie 1.7, w którym oczekiwano od zdających wyjaśnienia sensu stwierdzenia związanego z filozofią Kartezjusza. Maturzyści poprawnie identyfikowali dziedziny filozoficzne oraz trafnie określali, co według Kartezjusza jest podstawą pewności wiedzy. Trudnymi dla zdających okazały się tylko trzy zadania: 1.5, 1.8 i 1.10. W zadaniu 1.5 (poziom wykonania 28%), maturzyści mieli problem z określeniem, co zdaniem Kartezjusza jest gwarancją prawdziwości dowodu ontologicznego. Odpowiedzi zawierały opis charakteru dowodu ontologicznego, a nie gwarancję jego prawdziwości. Świadczą o tym zamieszczone przykłady.

Określ, co – zdaniem autora – jest gwarancją prawdziwości dowodu ontologicznego.

...Wszystko, co się nie..... lub..... można stwierdzić, że się nie.....

Określ, co – zdaniem autora – jest gwarancją prawdziwości dowodu ontologicznego.

...najwyższy rozum i moc.....

Określ, co – zdaniem autora – jest gwarancją prawdziwości dowodu ontologicznego.

...patywizm, czyli posiadanie wrochonych idei. Najwyższą taką ideą jest Bóg.

Trudności w sformułowaniu poprawnej odpowiedzi wynikały z konieczności połączenia analizy tekstu z wiedzą na temat filozofii Kartezjusza.

Poziom wykonania zadań 1.8 i 1.10 wyniósł po 42%. W pierwszym z nich problem stanowiło porównanie poglądów św. Augustyna i Kartezjusza. Zdający opisywali poglądy filozofów na temat myślącego i wątpiącego „ja” bez wskazywania, na czym polega różnica w tych stanowiskach. Niektóre odpowiedzi świadczyły także o braku umiejętności logicznej analizy pytania.

Wyjaśnij różnicę między poglądami św. Augustyna i Kartezjusza na temat myślącego i wątpiącego „ja”.

Kartezjusz udawadnia istnienie poprzez wszelakie rozmyślanie, nie wymagając rozumienia i wiedzy, nie udawadnia by istnienia. Św. Augustyn uważa zaś iż ~~on~~ istnienie się posiadając dusze i doświadczając istnienia.

Wyjaśnij różnicę między poglądami św. Augustyna i Kartezjusza na temat myślącego i wątpiącego „ja”.

Dla św. Augustyna własne istnienie było faktem niepewniejszym, nie potrzebował dowodzić tego tak jak robił to Kartezjusz.

Wyjaśnij różnicę między poglądami św. Augustyna i Kartezjusza na temat myślącego i wątpiącego „ja”.

Różnica polega na samej percepcji myślenia jako procesu, bez którego życie nie ma miejsca. Kartezjusz mówi, że myślenie dowodzi istnieniu, św. Augustyn twierdzi jednak, że nie jest ono wystarczające, ale też mu nie zaprzecza.

W zadaniu 1.10 maturzyści nie potrafili podać właściwych nazw stanowisk ontologicznych oraz ich przedstawicieli.

Uzupełnij tabelę, wpisując we właściwych wierszach nazwy ontologicznych stanowisk, które uznają, że istnieje jeden, dwa lub więcej rodzajów substancji, oraz jednego przedstawiciela każdego stanowiska.

L.p.	Rodzaje substancji	Nazwa stanowiska	Przedstawiciel
1.	jeden rodzaj substancji	Teocentryzm	Św. Augustyn
2.	dwa rodzaje substancji	Dualizm ontologiczny	Platon Arystoteles
3.	wiele rodzajów substancji		Sokrates

Uzupełnij tabelę, wpisując we właściwych wierszach nazwy ontologicznych stanowisk, które uznają, że istnieje jeden, dwa lub więcej rodzajów substancji, oraz jednego przedstawiciela każdego stanowiska.

L.p.	Rodzaje substancji	Nazwa stanowiska	Przedstawiciel
1.	jeden rodzaj substancji	monizm	Św. Tomasz
2.	dwa rodzaje substancji	dualizm	Św. Augustyn
3.	wiele rodzajów substancji	variabilizm	Arystoteles

Uzupełnij tabelę, wpisując we właściwych wierszach nazwy ontologicznych stanowisk, które uznają, że istnieje jeden, dwa lub więcej rodzajów substancji, oraz jednego przedstawiciela każdego stanowiska.

L.p.	Rodzaje substancji	Nazwa stanowiska	Przedstawiciel
1.	jeden rodzaj substancji	monizm	Św. Tomasz
2.	dwa rodzaje substancji	dualizm	Św. Augustyn
3.	wiele rodzajów substancji	variabilizm	Arystoteles

Integralną częścią egzaminu z filozofii jest stworzenie przez maturzystę własnej wypowiedzi pisemnej na jeden z dwóch tematów zamieszczonych w arkuszu egzaminacyjnym. Temat pierwszy – *Czy Kartezjusz słusznie został nazwany „ojcem nowożytnej filozofii”?* W swoich rozważaniach odwołaj się do poglądów innych filozofów – był rzadko wybierany przez zdających. Zadane w nim pytanie dotyczyło bezpośrednio wiedzy filozoficznej. Do drugiego tematu *Czym jest wolność w doświadczeniu ludzkim?* – pyta Erich Fromm w poniższym cytacie. Rozważ, biorąc pod uwagę poglądy innych filozofów został dołączony fragment „Ucieczki od wolności”. Temat ten umożliwił zaprezentowanie interdyscyplinarnej wypowiedzi, w której można było wykorzystać wiedzę z języka polskiego, historii czy wiedzy o społeczeństwie.

Realizacja wypracowania wymagała od maturzystów skonstruowania tezy, umiejętności argumentowania, posługiwania się filozoficzną terminologią, a także dostrzeżenia związku między filozofią a innymi dziedzinami kultury. Zdający bardzo dobrze poradzili sobie ze sformułowaniem stanowiska odnoszącego się do tematu. Łatwość wykonania tego kryterium wyniosła 89%. Równie łatwe było formułowanie argumentów bezpośrednio odwołujących się do zaprezentowanego w pracy

stanowiska (poziom wykonania 84%). Większą trudność sprawiło zdającym sformułowanie poprawnych argumentów przeciw przyjętemu rozwiązaniu. Większość tegorocznych maturzystów nie podejmowała próby przeprowadzenia krytycznej analizy argumentów oraz kontrargumentów. Ten element realizacji tematu okazał się najtrudniejszy. Jego poziom wykonalności wyniósł 32%. W wielu pracach zabrakło nawiązania do innych dziedzin kultury. Kompozycja prac i ich poprawność językowa nie budziły zastrzeżeń. Na ogół zdający budowali logiczną, spójną wypowiedź z uporządkowaną argumentacją służącą uzasadnieniu przyjętego stanowiska. Zdecydowana większość piszących egzamin posługiwała się komunikatywnym językiem, poprawnym pod względem składniowym, leksykalnym, frazeologicznym, fleksyjnym, ortograficznym oraz interpunkcyjnym.

Filozofia – formuła do roku 2014

Poziom podstawowy

1. Opis arkusza

Arkusz egzaminacyjny z filozofii na poziomie podstawowym był zbudowany z dwóch części, na które łącznie składało się 21 zadań. Spośród nich 9 zadań tworzyło część 1, sprawdzającą wiedzę własną, a pozostałe 12 zadań – część 2, wymagającą od zdającego posługiwanie się umiejętnością porównania tekstów filozoficznych oraz, tak jak w części 1, wiedzą własną. Za rozwiązanie wszystkich zadań zdający mógł otrzymać 50 punktów.

2. Dane dotyczące populacji zdających

Tabela 6. Zdający rozwiązujący zadania w arkuszu standardowym*

Liczba zdających		
Zdający rozwiązujący zadania w arkuszu standardowym	ogółem	83
	z liceów ogólnokształcących	31
	z liceów profilowanych	2
	z techników	50
	z liceów uzupełniających	0
	z techników uzupełniających	0
	ze szkół na wsi	1
	ze szkół w miastach do 20 tys. mieszkańców	14
	ze szkół w miastach od 20 tys. do 100 tys. mieszkańców	30
	ze szkół w miastach powyżej 100 tys. mieszkańców	38
	ze szkół publicznych	82
	ze szkół niepublicznych	1
	kobiety	28
	mężczyźni	55
	bez dysfunkcji	77
z dysleksją rozwojową	6	

* Dane w tabeli dotyczą wszystkich przystępujących do egzaminu.

Z egzaminu zwolniono 92 uczniów – laureatów i finalistów Olimpiady Filozoficznej.

Tabela 7. Zdający rozwiązujący zadania w arkuszach dostosowanych

Zdający rozwiązujący zadania w arkuszach dostosowanych	z autyzmem, w tym z zespołem Aspergera	0
	słabowidzący	0
	niewidomi	0
	słabosłyszący	0
	nieśłyszący	0
	ogółem	0

3. Przebieg egzaminu

Tabela 8. Informacje dotyczące przebiegu egzaminu

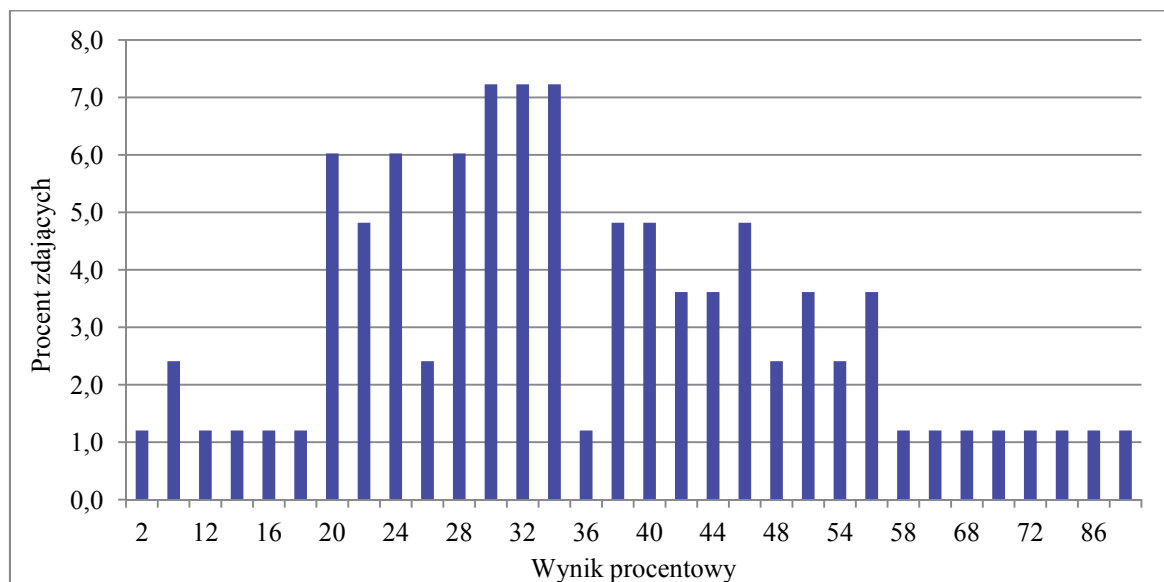
Termin egzaminu		11 maja 2015	
Czas trwania egzaminu		120 minut	
Liczba szkół		77	
Liczba zespołów egzaminatorów*		1	
Liczba egzaminatorów*		10	
Liczba obserwatorów ² (§ 143)**		0	
Liczba unieważnień ²	w przypadku:		
	§ 99 ust. 1	stwierdzenia niesamodzielnego rozwiązywania zadań przez zdającego	0
		wniesienia lub korzystania przez zdającego w sali egzaminacyjnej z urządzenia telekomunikacyjnego	0
		zakłócenia przez zdającego prawidłowego przebiegu części egzaminu w sposób utrudniający pracę pozostałym zdającym	0
	§ 99 ust. 2	stwierdzenia podczas sprawdzania pracy niesamodzielnego rozwiązywania zadań przez zdającego	0
§ 146 ust. 3	stwierdzenia naruszenia przepisów dotyczących przeprowadzenia egzaminu	0	
Liczba wglądów ² (§ 107)*		0	

* Dane dotyczą obu poziomów egzaminu (podstawowego i rozszerzonego) łącznie.

** Dane dotyczą „starej formuły” i „nowej formuły” łącznie.

4. Podstawowe dane statystyczne

Wyniki zdających



Wykres 3. Rozkład wyników zdających

² Na podstawie rozporządzenia Ministra Edukacji Narodowej z dnia 30 kwietnia 2007 r. w sprawie warunków i sposobu oceniania, klasyfikowania i promowania uczniów i słuchaczy oraz przeprowadzania sprawdzianów i egzaminów w szkołach publicznych (Dz.U. nr 83, poz. 562, ze zm.)

Tabela 9. Wyniki zdających – parametry statystyczne*

Liczba zdających	Minimum (%)	Maksimum (%)	Mediana (%)	Modalna (%)	Średnia (%)	Odchylenie standardowe (%)
83	2	88	34	30;32;34	37	17

* Dane w tabeli dotyczą wszystkich przystępujących do egzaminu.

Poziom wykonania zadań

Tabela 10. Poziom wykonania zadań

Nr zad.	Obszar standardów	Sprawdzana umiejętność	Poziom wykonania zadania (%)
1.	Wiadomości i rozumienie.	Znajomość i rozumienie wybranych pojęć, problemów i tez.	88
2.	Wiadomości i rozumienie.	Znajomość i rozumienie podstawowych koncepcji i fragmentów dzieł filozofów europejskich.	13
3.	Wiadomości i rozumienie.	Znajomość i rozumienie wybranych pojęć, problemów i tez.	22
4.	Wiadomości i rozumienie.	Znajomość i rozumienie podstawowych koncepcji i fragmentów dzieł filozofów europejskich.	40
5.	Wiadomości i rozumienie.	Znajomość i rozumienie wybranych pojęć, problemów i tez.	42
6.	Wiadomości i rozumienie.	Znajomość i rozumienie podstawowych koncepcji i fragmentów dzieł filozofów europejskich.	38
7.	Wiadomości i rozumienie.	Znajomość [...] dzieł filozofów europejskich.	13
8.	Wiadomości i rozumienie.	Znajomość i rozumienie wybranych pojęć, problemów i tez.	20
9.	Korzystanie z informacji.	Znajomość i rozumienie podstawowych koncepcji i fragmentów dzieł filozofów europejskich.	4
10.	Korzystanie z informacji. Tworzenie informacji.	Wykorzystanie nabytej wiedzy filozoficznej do krytycznego analizowania tekstów filozoficznych, a w szczególności do rekonstrukcji zawartych w nich problemów, tez i argumentacji; konfrontowanie poglądów z poglądami innych filozofów; zapisanie w zwięzłej formie wyników krytycznej analizy tekstu filozoficznego.	64
11.			71
12.			57
13.			82
14.			10
15.			10
16.			42
17.			43
18.			34
19.			30
20.			61
21.			22

Poziom rozszerzony

1. Opis arkusza

Arkusz egzaminacyjny z filozofii na poziomie rozszerzonym składał się z 11 zadań. Aby rozwiązać pierwsze 10 zadań, zdający musiał wykazać się wiedzą własną oraz umiejętnością pracy z tekstem za co maksymalnie mógł otrzymać 20 punktów. Ostatnie zadanie polegało na napisaniu wypracowania na temat:

Czy relatywizm etyczny jest realnym zagrożeniem dla kultury i kondycji człowieka? Rozważ, odwołując się do poglądów wybranych filozofów.

Za rozwiązanie wszystkich zadań zdający mógł otrzymać 50 punktów.

2. Dane dotyczące populacji zdających

Tabela 11. Zdający rozwiązujący zadania w arkuszu standardowym*

Liczba zdających		
Zdający rozwiązujący zadania w arkuszu standardowym	ogółem	97
	z liceów ogólnokształcących	86
	z liceów profilowanych	0
	z techników	10
	z liceów uzupełniających	1
	z techników uzupełniających	0
	ze szkół na wsi	2
	ze szkół w miastach do 20 tys. mieszkańców	6
	ze szkół w miastach od 20 tys. do 100 tys. mieszkańców	24
	ze szkół w miastach powyżej 100 tys. mieszkańców	65
	ze szkół publicznych	90
	ze szkół niepublicznych	7
	kobiety	49
	mężczyźni	48
	bez dysfunkcji	95
z dysleksją rozwojową	2	

* Dane w tabeli dotyczą wszystkich przystępujących do egzaminu.

Z egzaminu zwolniono 92 uczniów – laureatów i finalistów Olimpiady Filozoficznej.

Tabela 12. Zdający rozwiązujący zadania w arkuszach dostosowanych

Zdający rozwiązujący zadania w arkuszach dostosowanych	z autyzmem, w tym z zespołem Aspergera	0
	słabowidzący	0
	niewidomi	0
	słabosłyszący	0
	niesłyszący	0
	Ogółem	0

3. Przebieg egzaminu

Tabela 13. Informacje dotyczące przebiegu egzaminu

Termin egzaminu		11 maja 2015	
Czas trwania egzaminu		180 minut	
Liczba szkół		88	
Liczba zespołów egzaminatorów*		1	
Liczba egzaminatorów*		10	
Liczba obserwatorów ³ (§ 143)**		1	
Liczba unieważnień ³	w przypadku:		
	§ 99 ust. 1	stwierdzenia niesamodzielnego rozwiązywania zadań przez zdającego	0
		wniesienia lub korzystania przez zdającego w sali egzaminacyjnej z urządzenia telekomunikacyjnego	0
		zakłócenia przez zdającego prawidłowego przebiegu części egzaminu w sposób utrudniający pracę pozostałym zdającym	0
	§ 99 ust. 2	stwierdzenia podczas sprawdzania pracy niesamodzielnego rozwiązywania zadań przez zdającego	0
§ 146 ust. 3	stwierdzenia naruszenia przepisów dotyczących przeprowadzenia egzaminu	0	
Liczba wglądów ³ (§ 107)**		3	

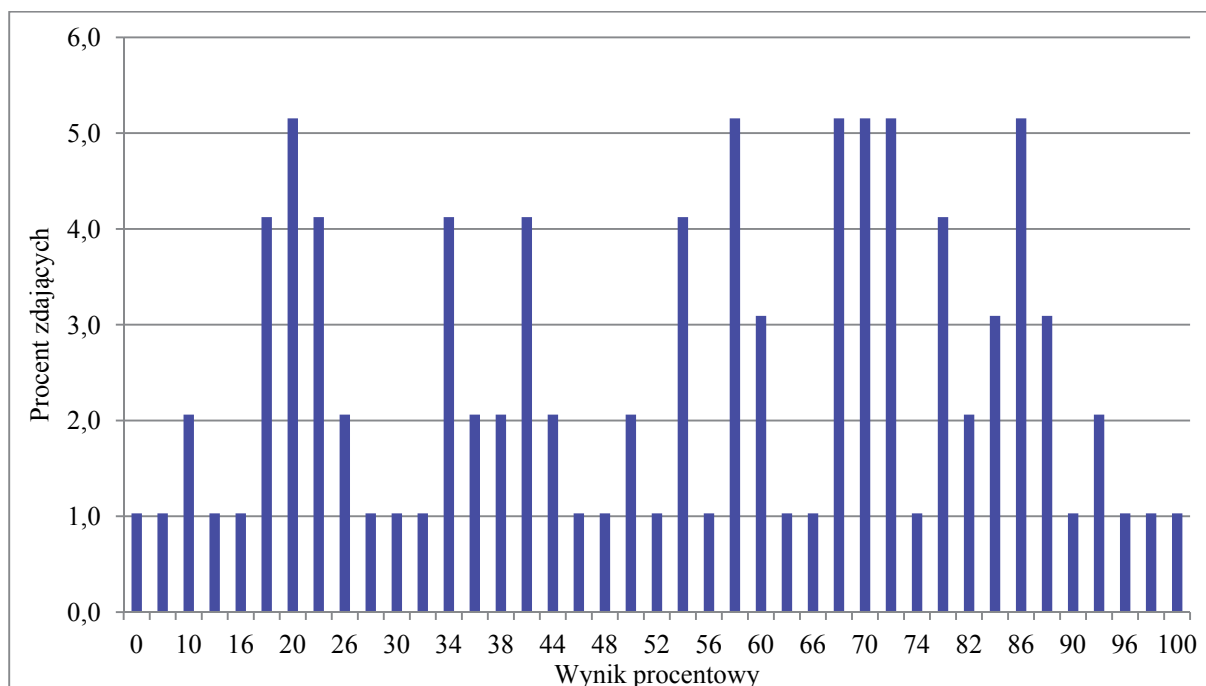
* Dane dotyczą obu poziomów egzaminu (podstawowego i rozszerzonego) łącznie.

** Dane dotyczą poziomu rozszerzonego „starej formuły” i „nowej formuły” łącznie.

³ Na podstawie rozporządzenia Ministra Edukacji Narodowej z dnia 30 kwietnia 2007 r. w sprawie warunków i sposobu oceniania, klasyfikowania i promowania uczniów i słuchaczy oraz przeprowadzania sprawdzianów i egzaminów w szkołach publicznych (Dz.U. nr 83, poz. 562, ze zm.)

4. Podstawowe dane statystyczne

Wyniki zdających



Wykres 4. Rozkład wyników zdających

Tabela 14. Wyniki zdających – parametry statystyczne*

Liczba zdających	Minimum (%)	Maksimum (%)	Mediana (%)	Modalna (%)	Średnia (%)	Odchylenie standardowe (%)
97	0	100	58	20; 58; 68; 70; 72; 86	54	26

* Dane w tabeli dotyczą wszystkich przystępujących do egzaminu.

Poziom wykonania zadań

Tabela 15. Poziom wykonania zadań

Nr zad.	Obszar standardów	Sprawdzana umiejętność	Poziom wykonania zadania (%)
1.	Wiadomości i rozumienie.	Znajomość i rozumienie koncepcji estetycznych.	31
2.	Wiadomości i rozumienie.	Znajomość i rozumienie podstawowych koncepcji i fragmentów dzieł filozofów europejskich.	41
3.	Wiadomości i rozumienie.	Znajomość i rozumienie wybranych pojęć, problemów i tez.	59
4.	Korzystanie z informacji.	Znajomość i rozumienie wybranych pojęć, problemów i tez.	67
5.	Wiadomości i rozumienie.	Znajomość i rozumienie podstawowych koncepcji i fragmentów dzieł filozofów europejskich.	37

6.	Wiadomości i rozumienie.	Znajomość i rozumienie podstawowych koncepcji i fragmentów dzieł filozofów europejskich.	51
7.	Wiadomości i rozumienie.	Znajomość i rozumienie wybranych pojęć, problemów i tez.	79
8.	Wiadomości i rozumienie.	Znajomość i rozumienie wybranych pojęć, problemów i tez.	64
9.	Wiadomości i rozumienie.	Znajomość i rozumienie podstawowych koncepcji i fragmentów dzieł filozofów europejskich.	26
10.	Wiadomości i rozumienie.	Znajomość i rozumienie wybranych pojęć, problemów i tez.	54
11T.	Korzystanie z informacji. Tworzenie informacji.	Wykorzystanie nabytej wiedzy filozoficznej do krytycznego analizowania tekstów filozoficznych, a w szczególności do rekonstrukcji zawartych w nich problemów, tez i argumentacji; konfrontowanie poglądów; pisanie własnego tekstu; argumentowanie własnego stanowiska.	79
11A.			62
11K.			35
11W.			52
11P.			46
11J.			77

Historia muzyki – formuła od roku 2015

Poziom rozszerzony

1. Opis arkusza

Arkusz egzaminacyjny z historii muzyki, skonstruowany zgodnie z wymaganiami sformułowanymi w podstawie programowej, składał się z 21 różnego typu zadań.

Na część sprawdzającą odbiór wypowiedzi i zawartych w nich informacji składało się pierwszych 14 zadań. Wśród nich były zamknięte zadania na dobieranie oraz zadania otwarte (krótkiej odpowiedzi, zadania z luką). Zdający musieli wykazać się umiejętnościami rozróżniania i określania podstawowych instrumentów występujących w kulturze antycznej Grecji, a także rozróżniania pojęć takich jak: synkretyzm, nomos, etos. Ponadto zadania sprawdzały umiejętność rozróżniania wokalnych gatunków i form muzycznych oraz rodzajów notacji muzycznej. Od zdających wymagano też zdolności postrzegania związków kultury muzycznej z wydarzeniami historycznymi, z kulturą epoki i innymi dziedzinami sztuki (np. literaturą, malarstwem, filmem) oraz zjawiskami społecznymi, określania i charakteryzowania technik kompozytorskich charakterystycznych dla różnych stylów historycznych, charakteryzowania twórczości wybranych kompozytorów, reprezentatywnych dla epoki, stylu, kierunku, szkoły lub ugrupowania artystycznego. Przy rozwiązywaniu zadań maturzyści określali obsadę wykonawczą typową dla epoki, stosowali posiadaną wiedzę do analizy wzrokowej i rozpoznawali rodzaje zapisu muzycznego, cechy stylów muzycznych oraz przynależności do epok. W tej części arkusza egzaminacyjnego wymagania odnosiły się również do umiejętności opisu dziejów muzyki na podstawie znajomości problemów i procesów historycznych, takich jak: związki słowa i muzyki, treść w muzyce. Do zadań zdających należało także porządkowanie chronologiczne: dzieł muzycznych, postaci kompozytorów, wybitnych wykonawców i teoretyków muzyki.

Drugą część arkusza egzaminacyjnego, sprawdzającą umiejętności analityczno-interpretacyjne, stanowiło 6 zadań otwartych (krótkiej odpowiedzi i zadania z luką). W tej części zdający stosowali posiadaną wiedzę do analizy słuchowo-wzrokowej utworów muzycznych, rozpoznawania i opisu cech stylów muzycznych oraz rozpoznawania i charakteryzowania podstawowych cech języka muzycznego (sposobów kształtowania formy), rozpoznawania i opisu cech gatunków i form muzycznych oraz ich przeobrażeń. Musieli także analizować teksty literackie o muzyce, wybierać i porządkować informacje istotne dla zagadnienia oraz rozpoznawać i opisywać cechy stylu muzycznego szkół kompozytorskich.

W ostatnim, 21. zadaniu, sprawdzającym umiejętność tworzenia dłuższej wypowiedzi, trzeba było napisać wypracowanie na jeden z dwóch zaproponowanych tematów. Tym razem można było wybrać pomiędzy przedstawieniem genezy i przemian solowego koncertu instrumentalnego a przedstawieniem twórczości Henryka Mikołaja Góreckiego w kontekście przemian jego indywidualnego stylu.

Za poprawne rozwiązanie wszystkich zadań można było uzyskać 100 punktów (za pierwszą część arkusza 45 punktów, za drugą część 30 punktów oraz 25 punktów za wypracowanie).

2. Dane dotyczące populacji zdających

Tabela 1. Zdający rozwiązujący zadania w arkuszu standardowym*

Liczba zdających		
Zdający rozwiązujący zadania w arkuszu standardowym	ogółem	303
	ze szkół na wsi	0
	ze szkół w miastach do 20 tys. mieszkańców	14
	ze szkół w miastach od 20 tys. do 100 tys. mieszkańców	67
	ze szkół w miastach powyżej 100 tys. mieszkańców	222
	ze szkół publicznych	288
	ze szkół niepublicznych	15
	kobiety	179
	mężczyźni	124
	bez dysleksji rozwojowej	281
z dysleksją rozwojową	22	

* Dane w tabeli dotyczą tegorocznych absolwentów.

Z egzaminu zwolniono 39 osób – laureatów i finalistów Olimpiady Artystycznej.

Tabela 2. Zdający rozwiązujący zadania w arkuszach dostosowanych

Zdający rozwiązujący zadania w arkuszach dostosowanych	z autyzmem, w tym z zespołem Aspergera	0
	słabowidzący	0
	niewidomi	0
	słabosłyszący	0
	nieśłyszący	0
	ogółem	0

3. Przebieg egzaminu

Tabela 3. Informacje dotyczące przebiegu egzaminu

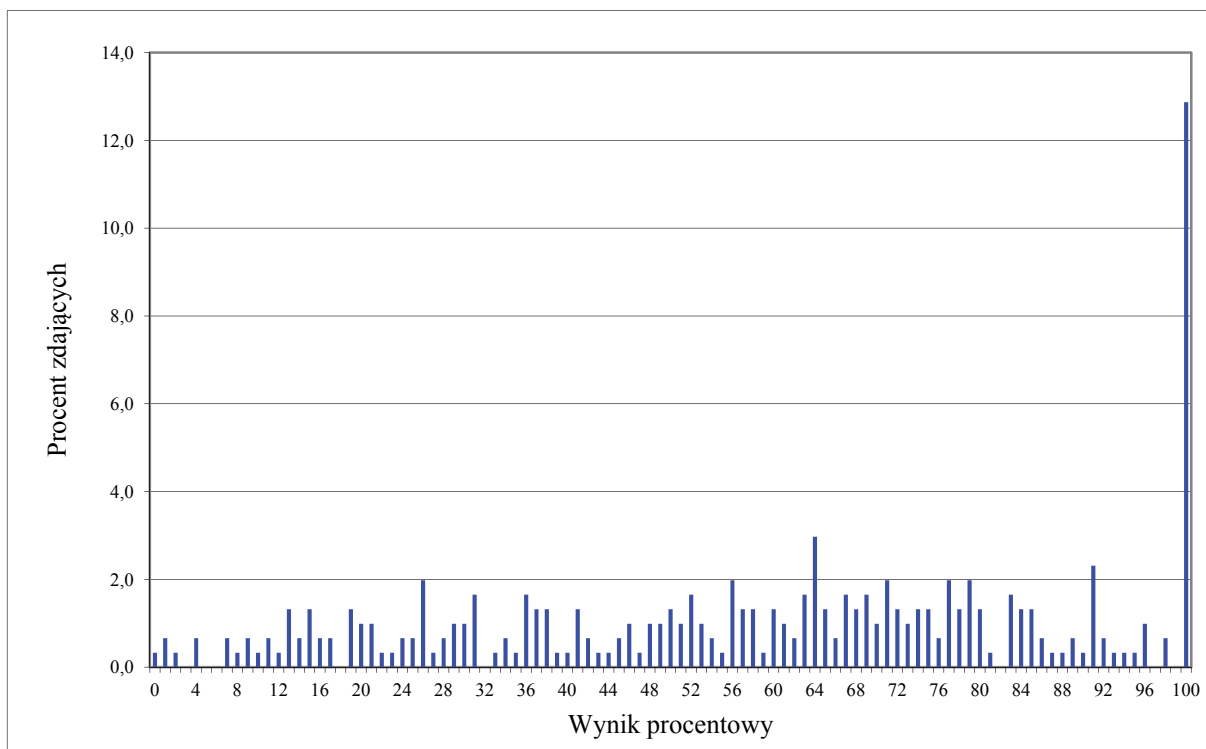
Termin egzaminu		13 maja 2015	
Czas trwania egzaminu		180 minut	
Liczba szkół		162	
Liczba zespołów egzaminatorów		1	
Liczba egzaminatorów		8	
Liczba obserwatorów ⁴ (§ 143)*		1	
Liczba unieważnień ⁴	w przypadku:		
	§ 99 ust. 1	stwierdzenia niesamodzielnego rozwiązywania zadań przez zdającego	0
		wniesienia lub korzystania przez zdającego w sali egzaminacyjnej z urządzenia telekomunikacyjnego	0
		zakłócenia przez zdającego prawidłowego przebiegu części egzaminu w sposób utrudniający pracę pozostałym zdającym	0
	§ 99 ust. 2	stwierdzenia podczas sprawdzania pracy niesamodzielnego rozwiązywania zadań przez zdającego	0
§ 146 ust. 3	stwierdzenia naruszenia przepisów dotyczących przeprowadzenia egzaminu	0	
Liczba wglądów ⁴ (§ 107)*		0	
Liczba prac, w których nie podjęto rozwiązania zadań		0	

*Dane dotyczą poziomu rozszerzonego „nowej formuły” i „starej formuły” łącznie.

⁴ Na podstawie rozporządzenia Ministra Edukacji Narodowej z dnia 30 kwietnia 2007 r. w sprawie warunków i sposobu oceniania, klasyfikowania i promowania uczniów i słuchaczy oraz przeprowadzania sprawdzianów i egzaminów w szkołach publicznych (Dz.U. nr 83, poz. 562, ze zm.)

4. Podstawowe dane statystyczne

Wyniki zdających



Wykres 1. Rozkład wyników zdających

Tabela 4. Wyniki zdających – parametry statystyczne*

Liczba zdających	Minimum (%)	Maksimum (%)	Mediana (%)	Modalna (%)	Średnia (%)	Odchylenie standardowe (%)
303	0	100	64	100	60	28

* Dane dotyczą tegorocznych absolwentów.

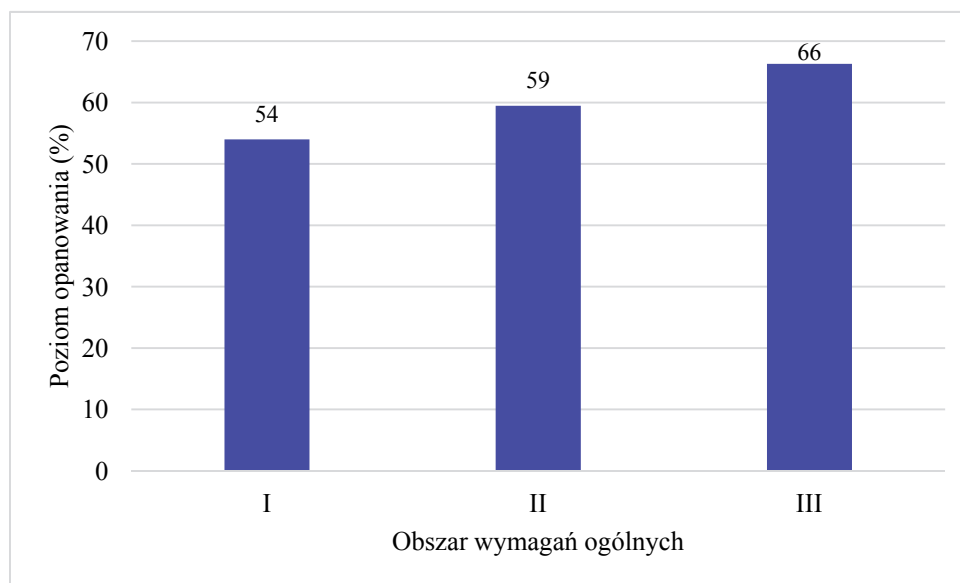
Poziom wykonania zadań

Tabela 5. Poziom wykonania zadań

Nr zad.	Wymaganie ogólne	Wymaganie szczegółowe	Poziom wykonania zadania (%)
1.	I. Odbiór wypowiedzi i wykorzystanie zawartych w nich informacji.	1.6) Zdający rozróżnia i określa podstawowe instrumenty występujące w kulturze antycznej Grecji. 1.5a) Zdający rozróżnia pojęcia: synkretyzm, nomos, etos.	55
2.	I. Odbiór wypowiedzi i wykorzystanie zawartych w nich informacji.	1.5b) Zdający rozróżnia wokalne gatunki i formy muzyczne. 1.2) Zdający rozróżnia rodzaje notacji muzycznej. 2.3) Zdający postrzega związki kultury muzycznej z wydarzeniami historycznymi.	44
3.	I. Odbiór wypowiedzi i wykorzystanie zawartych w nich informacji.	1.3b) Zdający określa i charakteryzuje techniki kompozytorskie charakterystyczne dla różnych stylów historycznych. 1.7b) Zdający charakteryzuje twórczość wybranych kompozytorów europejskich.	50
4.	I. Odbiór wypowiedzi i wykorzystanie zawartych w nich informacji. III. Analiza i interpretacja tekstów kultury.	1.6) Zdający określa obsadę wykonawczą typową dla epoki. 3.1d) Zdający stosuje posiadaną wiedzę do analizy wzrokowej i rozpoznaje rodzaje zapisu muzycznego oraz przynależności do epok.	56
5.	I. Odbiór wypowiedzi i wykorzystanie zawartych w nich informacji. III. Analiza i interpretacja tekstów kultury.	1.8a) Zdający opisuje cechy stylu muzycznego wszystkich epok historycznych od średniowiecza do XXI w. 3.1b) Zdający stosuje analizę wzrokową do rozpoznania cech stylów muzycznych.	52
6.	I. Odbiór wypowiedzi i wykorzystanie zawartych w nich informacji.	1.7c) Zdający charakteryzuje twórczość kompozytorów, reprezentatywnych dla epoki, stylu, kierunku, szkoły lub ugrupowania artystycznego. 2.3) Zdający postrzega i określa związki kultury muzycznej z kulturą epoki i innymi dziedzinami sztuki (np. literaturą, malarstwem, filmem) oraz wydarzeniami historycznymi i zjawiskami społecznymi.	52
7.	III. Analiza i interpretacja tekstów kultury. I. Odbiór wypowiedzi	3.2) Zdający analizuje teksty literackie o muzyce z określeniem problemu (przedmiotu) omawianego w tekście – odczytuje, informacje istotne dla problemu (przedmiotu) i kontekstu historycznego. 1.7d) Zdający charakteryzuje twórczość wybranych	47

	i wykorzystanie zawartych w nich informacji.	kompozytorów, omawiając związki twórczości z ich biografią.	
8.	I. Odbiór wypowiedzi i wykorzystanie zawartych w nich informacji.	1.7b) Zdający charakteryzuje twórczość wybranych kompozytorów europejskich.	58
9.	I. Odbiór wypowiedzi i wykorzystanie zawartych w nich informacji.	1.5c) Zdający rozróżnia gatunki i formy muzyczne instrumentalne – figuracyjne, miniatury instrumentalne.	65
10.	I. Odbiór wypowiedzi i wykorzystanie zawartych w nich informacji.	1.7a,b,c) Zdający charakteryzuje twórczość wybranych kompozytorów. 1.5c) Zdający rozróżnia gatunki i formy muzyczne instrumentalne – formy taneczne, tańce stylizowane.	74
11.	I. Odbiór wypowiedzi i wykorzystanie zawartych w nich informacji.	1.7a,b) Zdający charakteryzuje twórczość wybranych kompozytorów. 1.5c) Zdający rozróżnia i charakteryzuje gatunki i formy muzyczne instrumentalne – suites, symfonie, poematy symfoniczne, uwertury. 2.1c) Zdający opisuje dzieje muzyki na podstawie znajomości problemów i procesów historycznych, takich jak: związki słowa i muzyki, treść w muzyce. 1.9d) Zdający porządkuje chronologicznie dzieła muzyczne.	45
12.	I. Odbiór wypowiedzi i wykorzystanie zawartych w nich informacji.	1.9c) Zdający porządkuje chronologicznie postaci kompozytorów, wybitnych wykonawców i teoretyków muzyki.	48
13.	III. Analiza i interpretacja tekstów kultury.	3.1c) Zdający stosuje posiadaną wiedzę do analizy słuchowej utworów muzycznych, rozpoznawania i opisywania cech gatunków i form muzycznych oraz ich przeobrażeń i funkcji.	70
14.	II. Tworzenie wypowiedzi. III. Analiza i interpretacja tekstów kultury.	2.3) Zdający postrzega i określa związki kultury muzycznej z kulturą epoki i innymi dziedzinami sztuki (np. literaturą, malarstwem, filmem) oraz wydarzeniami historycznymi i zjawiskami społecznymi. 3.1b) Zdający stosuje posiadaną wiedzę do analizy słuchowej i opisuje cechy stylów muzycznych.	88
15.	III. Analiza i interpretacja tekstów kultury.	3.1a,b,c) Zdający stosuje posiadaną wiedzę do analizy słuchowo-wzrokowej utworów muzycznych, rozpoznaje i opisuje podstawowe techniki kompozytorskie, cechy stylów muzycznych oraz rozpoznaje i charakteryzuje podstawowe cechy języka muzycznego – takie jak: faktura, sposoby kształtowania formy, obsada wykonawcza, typ wyrazowości.	66
16.	III. Analiza i interpretacja tekstów kultury.	3.1a,b,c,d) Zdający stosuje posiadaną wiedzę do analizy słuchowo-wzrokowej utworów muzycznych, rozpoznaje i opisuje cechy stylów muzycznych oraz rozpoznaje i charakteryzuje podstawowe cechy języka muzycznego (sposoby kształtowania formy), rozpoznaje i opisuje cechy	69

		gatunków i form muzycznych oraz ich przeobrażeń.		
17.	III. Analiza i interpretacja tekstów kultury.	3.1b,c) Zdający stosuje posiadaną wiedzę do analizy słuchowo-wzrokowej utworów muzycznych, rozpoznaje i opisuje cechy stylów muzycznych oraz rozpoznaje i charakteryzuje podstawowe cechy języka muzycznego – takie jak tonalność, melodyka, harmonika, faktura, sposoby kształtowania formy, typ wyrazowości. 1.8b) Zdający rozpoznaje i opisuje cechy stylu muzycznego szkół kompozytorskich.		72
18.	III. Analiza i interpretacja tekstów kultury.	3.1b) Zdający stosuje posiadaną wiedzę do analizy słuchowej utworów muzycznych, rozpoznaje i opisuje cechy języka muzycznego. 3.2) Zdający analizuje teksty literackie o muzyce, wybiera i porządkuje informacje istotne dla problemu/przedmiotu.		70
19.	III. Analiza i interpretacja tekstów kultury.	3.1a,b) Zdający stosuje posiadaną wiedzę do analizy słuchowo-wzrokowej utworów muzycznych, rozpoznaje i opisuje podstawowe techniki kompozytorskie, cechy stylów muzycznych oraz rozpoznaje i charakteryzuje podstawowe cechy języka muzycznego.		77
20.	III. Analiza i interpretacja tekstów kultury.	3.1a) Zdający stosuje posiadaną wiedzę do analizy wzrokowej utworów muzycznych, rozpoznaje i opisuje podstawowe techniki kompozytorskie. 1.9d) Zdający porządkuje chronologicznie dzieła muzyczne. 1.7a) Zdający charakteryzuje twórczość wybranych kompozytorów polskich.		44
21.1	II. Tworzenie wypowiedzi.	2.1, 2.2, 2.4) Zdający opisuje dzieje muzyki, formułuje przejrzystą wypowiedź pisemną, z określeniem genezy, przeobrażeń, powiązań, wpływów, podobieństw i różnic dzieł, form i gatunków muzycznych, technik kompozytorskich, stylów muzycznych różnych epok historycznych, indywidualnych stylów kompozytorskich, prezentuje własny pogląd na muzyczną twórczość i kulturę epok minionych, dokonuje syntezy i porównań, wskazuje dzieła, twórców i wykonawców o szczególnym znaczeniu dla danej epoki, stylu, ośrodka oraz uzasadnia swoje poglądy i popiera je właściwie dobranymi przykładami.	Zgodność treści pracy z tematem, czyli rozpoznanie problemu sformułowanego w temacie.	58
21.2			Trafne przywołanie faktów istotnych dla tematu, omówienie przywołanych faktów.	60
21.3			Dobór przykładów z literatury muzycznej, ilustrujących omawiane fakty.	54
21.4			Jakość omówienia.	49
21.5			Poprawne stosowanie terminologii.	57
21.6			Uporządkowanie treści – kompozycja i język, logika wywodu i wnioskowania, język i estetyka pracy.	62



Wykres 2. Poziom wykonania zadań w obszarach wymagań ogólnych

Komentarz

1. Analiza jakościowa zadań

W arkuszu na poziomie rozszerzonym w formule obowiązującej od 2015 roku łatwe dla zdających okazało się aż 6 z 21 zadań. Zdecydowana większość z nich to zadania otwarte, które z sukcesem rozwiązała znakomita większość zdających. Należy podkreślić, że każde z tych zadań zawierało źródła do analizy słuchowej bądź wzrokowej i badało przede wszystkim umiejętności oraz wykorzystanie wiedzy w zakresie interpretacji różnorodnych tekstów kultury.

Największy sukces (poziom wykonania zadania – 88%) zdający osiągnęli, rozwiązując zadanie 14., zawierające źródło słuchowe w postaci dwóch fragmentów muzyki filmowej. Zadanie to badało umiejętności analityczne w zakresie postrzegania związków kultury muzycznej z kulturą oraz zjawiskami społecznymi epoki. Zdający potrafili wskazać właściwe cechy słuchanych fragmentów ścieżki dźwiękowej filmu, świadczące o procesie przenikania się kultury indiańskiej z kulturą chrześcijańskiej Europy. W argumentacji najczęściej odwoływano się do instrumentacji oraz sposobu opracowania materiału motywicznego.

Oto przykładowy zapis prawidłowego rozwiązania zadania przez ucznia.

Przykład 1.

Ennio Morricone w obydwu fragmentach umieszcza ten sam motyw muzyczny. W pierwszym jest on grany przez obój, ma charakter europejski, natomiast drugi jest grany na fleci, pane, tradycyjnym indiańskim instrumentie. Symbolizuje to połączenie się dwóch kultur i swego rodzaju owoc chrystianizacji Indian przez jezuitów.

W tegorocznym arkuszu drugim pod względem łatwości (poziom wykonania zadania – 77%) było zadanie 19. Zawierało ono materiał nutowy i nagranie współczesnego utworu Henryka Mikołaja Góreckiego, a sprawdzało umiejętność analizy słuchowo-wzrokowej. Zdający musieli wykazać się umiejętnością zastosowania wiedzy o nurcie *minimal music* w celu scharakteryzowania słuchanej kompozycji. Ponadto zadaniem ich było wskazanie sposobów, służących do stopniowania napięcia wyrazowego. W tym zakresie nieliczni zadający popełnili błędy, odwołując się do tych samych sposobów stopniowania, najczęściej do czynnika dynamicznego (piano-forte i crescendo), co obrazuje poniższy przykład.

Przykład 2.

1. ...Używając...crescendo...[takt. 32-38]; 50].....
2. ...Używając...forte fortissimo...[takt. 61].....
3. ...Używając...od...taktu...46...espressivo...- przyspieszając...^(zwiększając tempo).....
 ...Jakość...cierńnuty...i...tempo.....

Trzecie pod względem łatwości zadanie w arkuszu (poziom wykonania – 74%) to zadanie 10. Zawierało ono tylko materiał nutowy do analizy wzrokowej. Zdający bardzo dobrze poradzi sobie z rozpoznawaniem tańców z twórczości Fryderyka Chopina oraz na ogół potrafili wskazać innego kompozytora, który pisał również takie tańce. Jednak pewna grupa zdających popełniała błędy w rozpoznawaniu w przykładach nutowych cech znanych im tańców i w związku z tym miała problemy z uzyskaniem pełnej punktacji w tym zadaniu. Analiza wzrokowa materiału muzycznego może sprawiać trudność tym zdającym, którzy mają mało wprawy w czytaniu nut. Jednak pewne cechy charakterystyczne, takie jak metrum, tempo czy ugrupowania rytmiczne, powinny być w tym przypadku możliwe do odczytania, gdyż nie wymagają szczególnej biegłości w tym zakresie. Należy więc sądzić, że to nie brak powyższych umiejętności, a brak wiedzy o gatunkach tanecznych mógł być przyczyną niepowodzeń nielicznej grupy zdających. Na przykład zdający w skomponowanym przez Chopina polonezie dopatrywali się mazura, a przy nutach do mazurka podawali nazwę krakowiak.

Tegoroczny arkusz na poziomie rozszerzonym w formule obowiązującej od 2015 roku nie zawierał zadań bardzo trudnych. Jednak 5, spośród 21 zadań, sprawiło zdającym problem i uzyskali oni w tych zadaniach wynik poniżej 50%. Zróżnicowana forma (zamknięta i otwarta) oraz treść tych zadań, odwołująca się zarówno do wiedzy z dawnych epok, jak i do muzyki współczesnej, nie wskazują na potencjalne słabe strony tegorocznych maturzystów w przyswojeniu jednej z dziedzin nowej podstawy programowej. Wśród zadań trudnych znalazły się zarówno zadania otwarte, które zawierają materiał nutowy do analizy wzrokowej oraz teksty literackie o muzyce, jak również zadania zamknięte z zakresu chronologicznego porządkowania dzieł i znajomości twórczości kompozytorów.

Oto przykładowe zadania trudne.

Zadanie 2., otwarte, okazało się trudne dla zdających, tylko 44% maturzystów udzieliło poprawnej odpowiedzi. Pozostała część miała duży problem z właściwym uzupełnieniem zdań, pomimo szerokiego wprowadzenia do zadania: opisu poprzedzającego polecenie, zamieszczenia źródła z zapisem notacji, jak i tłumaczenia tekstu słownego tego źródła. Liczne błędy w udzielanych odpowiedziach mogą świadczyć o pobieżnej analizie źródeł oraz niezbyt gruntownej wiedzy zdających, co sygnalizują rozwiązania, w których pomyłki dotyczą pojęć i datowania.

Zadanie 20., o podobnym stopniu trudności (poziom wykonania – 44%), bazowało również na źródłach. Do analizy wzrokowej przedstawiono początkowy fragment I Kwartetu smyczkowego *Już się zmierzcha* Góreckiego, zestawiając go z melodią stanowiącą *cantus firmus* czterogłosowej pieśni Wacława z Szamotuł o tym samym tytule. Polecenia do nich sformułowano w taki sposób, aby zbadać wiedzę dotyczącą zagadnień z różnych epok oraz sprawdzić bardzo precyzyjne umiejętności w zakresie analizy zapisu muzycznego, w celu rozpoznania techniki kompozytorskiej i jej elementów w utworze Henryka Mikołaja Góreckiego. Zadanie to okazało się trudne, gdyż polecenia wymagały konkretnych i jednoznacznych odpowiedzi. Zdający często popełniali błędy wynikające z niedokładnego zrozumienia polecenia, w którym zamieszczono szczegółowy opis zastosowanej techniki kompozytorskiej i dotyczącą jej pełną terminologię. Niektórzy maturzyści dokonywali złego wyboru w określaniu rodzaju imitacji, inni zaś unikali wskazywania precyzyjnej odpowiedzi. Określenia „odwrócenie” i „odbicie lustrzane” mogą wszak dotyczyć zarówno ruchu wstecznego (raka), jak i inwersji. Również odpowiedź „renesans” w podpunkcie 20.3., gdzie polecenie brzmi „podaj wiek”, jest rodzajem uniknięcia precyzyjnej odpowiedzi na pytanie. Natomiast niewypełniona ostatnia część zadania świadczyć może o tym, że zdający – podobnie jak przed rokiem – nie znają

twórczości H. M. Góreckiego, nawet jego najbardziej rozpowszechnionej w świecie muzycznym kompozycji, jaką jest III Symfonia *Pieśni żalonych*.

Do zadań trudnych w tegorocznym zestawie egzaminacyjnym należały także zadania zamknięte lub częściowo zamknięte, odwołujące się również do znajomości chronologii. Jednym z nich było zadanie 11., dotyczące twórczości kompozytorów XIX wieku. Zadanie częściowo zamknięte, dość złożone w swej formie, okazało się trudne. Mniej niż połowa zdających udzieliła poprawnych odpowiedzi. Zastanawia tak słaby wynik w przypadku treści zadania, odwołującej się do znanej powszechnie literatury muzycznej, do kompozycji o ważnym znaczeniu w dziejach muzyki.

Po pierwsze, zdający nie potrafili w większości wskazać kompozytora i gatunku muzycznego wymienionych dzieł. Po drugie, często przypadkowy dobór typów programów do podanych utworów świadczy o nieznanym treści programowych tych popularnych kompozycji. Po trzecie, w związku ze słabą znajomością wskazanej literatury zdający wykazywali brak umiejętności chronologicznego jej porządkowania. Zamieszczony przykład jednej wypełnionej tabeli dobrze obrazuje opisane powyżej problemy.

Przykład 3.

Tabela do zadania 11.

Tytuł dzieła	Nazwisko kompozytora	Forma lub gatunek	Typ programu
1. <i>Fantastyczna</i>	H. Berlioz	symfonia	literacki
2. <i>Szecherezada</i>	M. Rimski-Korsakow	poemat symfoniczny	filozoficzny
3. <i>Rok 1812</i>	N. Lutosławski	symfonia	historyczny
4. <i>Stanisław i Anna Oświęcimowie</i>	M. Karłowicz	poemat symfoniczny	malarski

11.3. Określ, które z wymienionych w tabeli dzieł powstało najpóźniej.

Rok 1812

Wnioski i rekomendacje

Na podstawie analizy tegorocznych wyników oraz rezultatów poprzednich edycji egzaminu maturalnego z historii muzyki zauważyć należy, że zdający dość dobrze radzą sobie z różnorodnością typów zadań. Sporadycznie zdarzały się prace maturalne, w których nie został podjęty temat wypracowania, ale trzeba zaznaczyć, że były to w większości arkusze z dużą frakcją opuszczeń zadań, co świadczyć może o przypadkowości wyboru przedmiotu maturalnego przez niektóre osoby. Zdecydowana większość zdających dość dobrze zrealizowała tematy wypracowań, często korzystając z materiałów zawartych w zadaniach analitycznych, które niejednokrotnie naprowadzały na oczekiwane treści, potrzebne do rozwinięcia w formie dłuższej, ciągłej wypowiedzi, tworzonej przez zdającego. W ten sposób przedstawiano twórczość Henryka Mikołaja Góreckiego w kontekście przemian jego indywidualnego stylu (temat 2.) lub genezę i przemiany solowego koncertu instrumentalnego na przykładzie wybranych koncertów skrzypcowych różnych epok (temat 1.). Należy jednak w przyszłości zwrócić większą uwagę na konieczność dokładnego realizowania pełnego brzmienia poleceń. W bieżącym roku niektórzy ze zdających, opisując przemiany koncertu, nie odwoływali się do przykładów koncertów skrzypcowych, nawet do tych zamieszczonych w arkuszu maturalnym. Nie pozwoliło to im na uzyskanie pełnego sukcesu w części przeznaczony na wypracowanie. Również należy zwrócić uwagę na jakość omówienia rozszerzonej formy wypowiedzi, zwłaszcza na umiejętność w zakresie hierarchizowania problemów, chronologicznego porządkowania zagadnień oraz odniesienia do kontekstów kulturowych i biograficznych. Właśnie ten aspekt

w punktacji za wypracowania wypadł w tym roku statystycznie najslabiej. Osoby przygotowujące się do egzaminu powinny, na przykład przy przedstawianiu twórczości kompozytora, zachować właściwe proporcje i układ wypowiedzi pisemnej, tak by znalazły się w niej zarówno opisane cechy stylistyczne twórczości w kontekście epoki lub biografii kompozytora, jak i adekwatne do przedstawionych cech przykładowe tytuły utworów. A w przypadku omawiania przemian stylu kompozytorskiego koniecznym jest zachowanie porządku chronologicznego. W tym celu w przygotowaniach do egzaminu warto ćwiczyć umiejętność sporządzania konspektów wypowiedzi. Zdający powinni uwzględnić podczas egzaminu rozpoczęcie pisania wypracowania od sporządzenia jego konspektu w brudnopisie. Ta czynność, logicznie konieczna, pomoże im dokonać właściwej hierarchii problemów potrzebnych do przedstawienia danego tematu.

Podobnie jak w poprzednich latach zdający uzyskali dobre wyniki w zakresie umiejętności analitycznych, zarówno analizy słuchowej, jak i wzrokowej. Zwłaszcza w bieżącym roku część zadań ze źródłami okazała się dość łatwa dla zdających. Należy jednak zwrócić uwagę na występujące, podobny jak przed rokiem kłopoty, związane z koniecznością dobrego opanowania umiejętności czytania poleceń ze zrozumieniem. Niewątpliwie właściwe zrozumienie sensu zadania okazuje się kluczem do sukcesu, zatem należy zwrócić większą uwagę zdających na niezbędną analizę treści poleceń.

Zawartość wypełnionych przez maturzystów arkuszy z tegorocznej nowej formuły egzaminacyjnej, jak i poprzednich edycji egzaminu maturalnego z historii muzyki, potwierdza, że podczas rozwiązywania zadań zdający muszą zwrócić większą uwagę na precyzję udzielanych odpowiedzi. Muszą być one adekwatne do treści poleceń. Trafność wypowiedzi to także pewna umiejętność, od której zależy sukces egzaminacyjny. Należy zatem w przygotowaniach do egzaminu maturalnego stosować ćwiczenia w rozwiązywaniu zadań wieloczęłonowych, zawierających podpunkty z szeregiem poleceń, które wymuszają udzielanie bardziej precyzyjnych odpowiedzi.

Historia muzyki – formuła do roku 2014

Poziom podstawowy

1. Opis arkusza

Arkusz egzaminacyjny z historii muzyki, skonstruowany zgodnie ze standardami wymagań egzaminacyjnych na poziomie podstawowym, składał się z 30 różnego typu zadań. W arkuszu zamieszczono reprodukcje przykładów nutowych oraz ilustracje. Do arkusza dołączono płytę z przykładami dźwiękowymi.

Za poprawne rozwiązanie wszystkich zadań zdający mógł uzyskać maksymalnie 100 punktów.

2. Dane dotyczące populacji zdających

Tabela 6. Zdający rozwiązujący zadania w arkuszu standardowym*

Liczba zdających		
Zdający rozwiązujący zadania w arkuszu standardowym	ogółem	35
	z liceów ogólnokształcących	14
	z liceów profilowanych	0
	z techników	21
	z liceów uzupełniających	0
	z techników uzupełniających	0
	ze szkół na wsi	4
	ze szkół w miastach do 20 tys. mieszkańców	6
	ze szkół w miastach od 20 tys. do 100 tys. mieszkańców	12
	ze szkół w miastach powyżej 100 tys. mieszkańców	13
	ze szkół publicznych	29
	ze szkół niepublicznych	6
	kobiety	14
	mężczyźni	21
bez dysfunkcji	34	
z dysleksją rozwojową	1	

* Dane w tabeli dotyczą wszystkich przystępujących do egzaminu.

Z egzaminu zwolniono 39 uczniów – laureatów i finalistów Olimpiady Artystycznej.

Tabela 7. Zdający rozwiązujący zadania w arkuszach dostosowanych

Zdający rozwiązujący zadania w arkuszach dostosowanych	z autyzmem, w tym z zespołem Aspergera	0
	słabowidzący	0
	niewidomi	1
	słabosłyszący	0
	nieśłyszący	0
	ogółem	1

3. Przebieg egzaminu

Tabela 8. Informacje dotyczące przebiegu egzaminu

Termin egzaminu		13 maja 2015	
Czas trwania egzaminu		120 minut	
Liczba szkół		31	
Liczba zespołów egzaminatorów*		1	
Liczba egzaminatorów*		2	
Liczba obserwatorów ⁵ (§ 143)**		0	
Liczba unieważnień ⁵	w przypadku:		
	§ 99 ust. 1	stwierdzenia niesamodzielnego rozwiązywania zadań przez zdającego	0
		wniesienia lub korzystania przez zdającego w sali egzaminacyjnej z urządzenia telekomunikacyjnego	0
		zakłócenia przez zdającego prawidłowego przebiegu części egzaminu w sposób utrudniający pracę pozostałym zdającym	0
	§ 99 ust. 2	stwierdzenia podczas sprawdzania pracy niesamodzielnego rozwiązywania zadań przez zdającego	0
§ 146 ust. 3	stwierdzenia naruszenia przepisów dotyczących przeprowadzenia egzaminu	0	
Liczba wglądów ⁵ (§ 107)**		0	

* Dane dotyczą obu poziomów egzaminu (podstawowego i rozszerzonego) łącznie.

** Dane dotyczą „starej formuły” i „nowej formuły” łącznie.

⁵ Na podstawie rozporządzenia Ministra Edukacji Narodowej z dnia 30 kwietnia 2007 r. w sprawie warunków i sposobu oceniania, klasyfikowania i promowania uczniów i słuchaczy oraz przeprowadzania sprawdzianów i egzaminów w szkołach publicznych (Dz.U. nr 83, poz. 562, ze zm.)

4. Podstawowe dane statystyczne

Wyniki zdających

Tabela 9. Wyniki zdających – parametry statystyczne*

Liczba zdających	Minimum (%)	Maksimum (%)	Mediana (%)	Modalna (%)	Średnia (%)	Odchylenie standardowe (%)
35	7	93	29	7, 13, 14, 15, 17, 29, 39, 45, 57, 81	35	25

* Dane w tabeli dotyczą wszystkich przystępujących do egzaminu.

Poziom wykonania zadań

Tabela 10. Poziom wykonania zadań

Nr zad.	Obszar standardów	Sprawdzana umiejętność	Poziom wykonania zadania (%)
1.	I. Wiadomości i rozumienie.	I.1e,f) Zdający zna i rozumie terminy i pojęcia muzyczne określające: funkcje muzyki, gatunki muzyczne oraz instrumenty starożytnej Grecji.	33
2.	III. Tworzenie informacji.	III.1a) Zdający określa genezę gatunku (chorału gregoriańskiego).	46
3.	I. Wiadomości i rozumienie.	I.4d) Zdający zna chronologię w odniesieniu do gatunków, form i technik kompozytorskich.	54
4.	I. Wiadomości i rozumienie.	I.1e,b) Zdający zna i rozumie terminy i pojęcia określające funkcje muzyki, gatunki i formy muzyczne, rodzaje notacji.	41
5.	I. Wiadomości i rozumienie.	I.1e,d) Zdający zna i rozumie terminy i pojęcia muzyczne określające: funkcje muzyki, gatunki i formy oraz techniki kompozytorskie.	31
6.	III. Tworzenie informacji.	III.1a) Zdający przedstawia wybrane zjawiska, formułując przejrzystą i logiczną wypowiedź pisemną: określa genezę gatunku muzycznego.	91
7.	I. Wiadomości i rozumienie.	I.1d,e,f) Zdający zna i rozumie terminy i pojęcia muzyczne określające: techniki kompozytorskie, rodzaje obsady wykonawczej, rodzaje tańców stylizowanych, gatunki i formy oraz funkcje muzyki.	32
8.	II. Korzystanie z informacji.	II.3) Zdający analizuje tekst literacki i określa przedmiot omawiany w tekście. II.1b) Zdający zna twórczość i biografię wybranych kompozytorów.	34
9.	II. Korzystanie z informacji.	II.2b) Zdający analizuje (wzrokowo) utwory muzyczne z określeniem cech gatunków i form muzycznych. II.1b) Zdający zna twórczość wybranych kompozytorów.	24
10.	I. Wiadomości i rozumienie.	I.4c) Zdający zna chronologię w odniesieniu do postaci kompozytorów i wybitnych wykonawców.	14

11.	I. Wiadomości i rozumienie.	I.2, I.4c) Zdający zna i rozumie terminy i pojęcia muzyczne określające twórczość wybranych kompozytorów polskich oraz chronologię w odniesieniu do postaci kompozytorów i wybitnych wykonawców.	36
12.	I. Wiadomości i rozumienie.	I.1d, I.2.) Zdający zna i rozumie terminy i pojęcia muzyczne określające techniki kompozytorskie oraz twórczość wybranych kompozytorów.	24
13.	I. Wiadomości i rozumienie. II. Korzystanie z informacji.	I.1c, I.4d) Zdający zna i rozumie terminy i pojęcia muzyczne określające elementy dzieła muzycznego i sposoby jego kształtowania, a także chronologię w odniesieniu do dzieł muzycznych oraz gatunków, form i technik kompozytorskich.	44
14.	I. Wiadomości i rozumienie. II. Korzystanie z informacji.	II.1b, I.2) Zdający przedstawia wiedzę o dziejach muzyki w oparciu o znajomość twórczości i biografii wybitnego kompozytora, zna twórczość wybranych kompozytorów.	29
15.	I. Wiadomości i rozumienie.	I.2) Zdający zna twórczość wybranych kompozytorów.	32
16.	I. Wiadomości i rozumienie. II. Korzystanie z informacji.	II.2a,c) Zdający analizuje (słuchowo) utwory muzyczne z określeniem technik kompozytorskich oraz cech stylu muzycznego. I.4b,d) Zdający zna chronologię w odniesieniu do technik i szkół kompozytorskich.	44
17.	II. Korzystanie z informacji.	II.2a,c) Zdający analizuje (słuchowo) utwory muzyczne z określeniem technik kompozytorskich oraz cech stylu muzycznego.	55
18.	II. Korzystanie z informacji.	II.2a,b) Zdający analizuje (słuchowo) utwory muzyczne z określeniem elementów technik kompozytorskich oraz gatunków i form muzycznych.	60
19.	I. Wiadomości i rozumienie. II. Korzystanie z informacji.	II.2a,b) Zdający analizuje (słuchowo i wzrokowo) utwory muzyczne z określeniem cech gatunków i form muzycznych. I.1e) Zdający zna i rozumie terminy i pojęcia muzyczne określające funkcje muzyki, gatunki i formy.	48
20.	I. Wiadomości i rozumienie. II. Korzystanie z informacji.	II.2c) Zdający analizuje (słuchowo) utwory muzyczne z określeniem cech stylu muzycznego. I.1e) Zdający zna i rozumie terminy i pojęcia muzyczne określające funkcje muzyki, gatunki i formy.	42
21.	II. Korzystanie z informacji.	II.2b, II.1b) Zdający analizuje utwory muzyczne z określeniem cech gatunków i form muzycznych oraz przedstawia wiedzę o dziejach muzyki w oparciu o znajomość twórczości i biografii wybranych kompozytorów.	45
22.	I. Wiadomości i rozumienie.	I.1c) Zdający zna i rozumie terminy i pojęcia muzyczne określające elementy dzieła muzycznego i sposoby jego kształtowania.	34
23.	II. Korzystanie z informacji. III. Tworzenie informacji.	II.1a) Zdający postrzega i omawia charakterystyczne cechy – w tym innowacje – dzieł o szczególnym znaczeniu w historii muzyki. III.1a) Zdający określa wzajemne wpływy dzieł muzycznych.	42

24.	I. Wiadomości i rozumienie. II. Korzystanie z informacji.	II.2a) Zdający analizuje (wzrokowo) utwory muzyczne z określeniem technik kompozytorskich. I.3b) Zdający zna i rozumie terminy i pojęcia muzyczne określające cechy stylu muzycznego wybranych kompozytorów.	43
25.	I. Wiadomości i rozumienie.	I.4d, I.2) Zdający zna i rozumie terminy i pojęcia muzyczne określające: chronologię w odniesieniu do dzieł muzycznych oraz gatunków i form, a także twórczość wybranych kompozytorów.	30
26.	I. Wiadomości i rozumienie.	I.2, I.3a) Zdający zna twórczość wybranych kompozytorów i cechy głównych nurtów stylistycznych XX w.	17
27.	I. Wiadomości i rozumienie.	I.3b) Zdający zna cechy stylu muzycznego wybranych kompozytorów.	9
28.	II. Korzystanie z informacji.	II.2a) Zdający analizuje (wzrokowo) utwory muzyczne z określeniem technik kompozytorskich.	63
29.	I. Wiadomości i rozumienie. II. Korzystanie z informacji.	II.3) Zdający analizuje teksty literackie o muzyce z określeniem problemu (przedmiotu) omawianego w tekście. I.3b, I.2) Zdający zna cechy stylu muzycznego i twórczość wybranych kompozytorów.	24
30.	III. Tworzenie informacji.	III.1a,b, III.2) Zdający przedstawia wybrane zjawiska, formułując przejrzystą i logiczną wypowiedź pisemną: określa genezę i omawia na wybranych przykładach rozwój i cechy gatunku poematu symfonicznego, postrzega związki kultury muzycznej z innymi dziedzinami sztuki.	19

Poziom rozszerzony

1. Opis arkusza

Arkusz egzaminacyjny z historii muzyki dla poziomu rozszerzonego składał się z 21 zadań. Część I arkusza zawierała 15 zadań zamkniętych i otwartych krótkiej odpowiedzi, sprawdzających wiadomości i umiejętności określone w standardach wymagań egzaminacyjnych dla poziomu podstawowego i rozszerzonego.

Część II arkusza zawierała 5 zadań, których rozwiązanie wymagało przeprowadzenia analizy przykładów dźwiękowych i materiałów nutowych zamieszczonych w arkuszu.

Część III zawierała dwa tematy i polegała na napisaniu wypracowania na jeden z nich:

- Temat 1. Scharakteryzuj różne nurty stylistyczne obecne w muzyce baletowej I połowy XX w.
- Temat 2. Przedstaw twórczość Maurice'a Ravela w kontekście nurtów stylistycznych w muzyce XIX i XX w.

Za poprawne rozwiązanie wszystkich zadań w arkuszu egzaminacyjnym zdający mógł uzyskać maksymalnie 50 punktów, w tym: 20 punktów za część I, 10 punktów za zadania wymagające analizy przykładów dźwiękowych i materiałów nutowych oraz 20 punktów za napisanie wypracowania.

2. Dane dotyczące populacji zdających

Tabela 11. Zdający rozwiązujący zadania w arkuszu standardowym*

Liczba zdających		
Zdający rozwiązujący zadania w arkuszu standardowym	ogółem	14
	z liceów ogólnokształcących	14
	z liceów profilowanych	0
	z techników	0
	z liceów uzupełniających	0
	z techników uzupełniających	0
	ze szkół na wsi	0
	ze szkół w miastach do 20 tys. mieszkańców	0
	ze szkół w miastach od 20 tys. do 100 tys. mieszkańców	2
	ze szkół w miastach powyżej 100 tys. mieszkańców	12
	ze szkół publicznych	12
	ze szkół niepublicznych	2
	kobiety	11
	mężczyźni	3
	bez dysfunkcji	13
z dysleksją rozwojową	1	

* Dane w tabeli dotyczą wszystkich przystępujących do egzaminu.

Z egzaminu zwolniono 39 uczniów – laureatów i finalistów Olimpiady Artystycznej.

Tabela 12. Zdający rozwiązujący zadania w arkuszach dostosowanych

Zdający rozwiązujący zadania w arkuszach dostosowanych	z autyzmem, w tym z zespołem Aspergera	0
	słabowidzący	0
	niewidomi	0
	słabosłyszący	0
	niesłyszący	0
	ogółem	0

3. Przebieg egzaminu

Tabela 13. Informacje dotyczące przebiegu egzaminu

Termin egzaminu		13 maja 2015	
Czas trwania egzaminu		180 minut	
Liczba szkół		13	
Liczba zespołów egzaminatorów*		1	
Liczba egzaminatorów*		2	
Liczba obserwatorów ⁶ (§ 143)**		1	
Liczba unieważnień ⁶	w przypadku:		
	§ 99 ust. 1	stwierdzenia niesamodzielnego rozwiązywania zadań przez zdającego	0
		wniesienia lub korzystania przez zdającego w sali egzaminacyjnej z urządzenia telekomunikacyjnego	0
		zakłócenia przez zdającego prawidłowego przebiegu części egzaminu w sposób utrudniający pracę pozostałym zdającym	0
	§ 99 ust. 2	stwierdzenia podczas sprawdzania pracy niesamodzielnego rozwiązywania zadań przez zdającego	0
§ 146 ust. 3	stwierdzenia naruszenia przepisów dotyczących przeprowadzenia egzaminu	0	
Liczba wglądów ⁶ (§ 107)**		0	

* Dane dotyczą obu poziomów egzaminu (podstawowego i rozszerzonego) łącznie.

**Dane dotyczą poziomu rozszerzonego „nowej formuły” i „starej formuły” łącznie.

4. Podstawowe dane statystyczne

Wyniki zdających

Tabela 14. Wyniki zdających – parametry statystyczne*

Liczba zdających	Minimum (%)	Maksimum (%)	Mediana (%)	Modalna (%)	Średnia (%)	Odchylenie standardowe (%)
14	2	96	71	64	65	27

* Dane w tabeli dotyczą wszystkich przystępujących do egzaminu.

⁶ Na podstawie rozporządzenia Ministra Edukacji Narodowej z dnia 30 kwietnia 2007 r. w sprawie warunków i sposobu oceniania, klasyfikowania i promowania uczniów i słuchaczy oraz przeprowadzania sprawdzianów i egzaminów w szkołach publicznych (Dz.U. nr 83, poz. 562, ze zm.)

Poziom wykonania zadań

Tabela 15. Poziom wykonania zadań

Nr zad.	Obszar standardów	Sprawdzana umiejętność	Poziom wykonania zadania (%)
1.	I. Wiadomości i rozumienie. II. Korzystanie z informacji.	I.1d) Zdający zna i rozumie pojęcia określające techniki kompozytorskie. RII.2b) Zdający określa rodzaj zapisu muzycznego.	71
2.	I. Wiadomości i rozumienie.	I.1e, RI.1) Zdający zna i rozumie terminy i pojęcia muzyczne określające gatunki i formy muzyczne; zna twórczość kompozytorów reprezentatywnych dla epoki, stylu, ugrupowania artystycznego.	57
3.	I. Wiadomości i rozumienie.	I.4d) Zdający zna i rozumie chronologię w odniesieniu do technik kompozytorskich.	71
4.	II. Korzystanie z informacji.	RII.2b, II.2b) Zdający analizuje zapis muzyczny z określeniem formy muzycznej.	57
5.	I. Wiadomości i rozumienie.	I.2, I.4c) Zdający zna twórczość wybranych kompozytorów oraz chronologię w odniesieniu do postaci kompozytorów.	36
6.	I. Wiadomości i rozumienie.	I.1d, I.2) Zdający zna i rozumie terminy i pojęcia muzyczne określające techniki kompozytorskie, zna twórczość wybranych kompozytorów.	71
7.	III. Tworzenie informacji.	III.1a) Zdający określa genezę form i gatunków muzycznych.	36
8.	II. Korzystanie z informacji.	II.2a, RII.2.b) Zdający analizuje (wzrokowo) utwory muzyczne z określeniem technik kompozytorskich i cech zapisu muzycznego.	82
9.	I. Wiadomości i rozumienie.	I.2) Zdający zna twórczość wybranych kompozytorów.	29
10.	II. Korzystanie z informacji.	II.1b) Zdający zna biografię i twórczość wybranych kompozytorów.	61
11.	III. Tworzenie informacji.	III.2) Zdający postrzega związki kultury muzycznej z innymi dziedzinami sztuki.	50
12.	I. Wiadomości i rozumienie.	I.1a) Zdający zna i rozumie terminy i pojęcia muzyczne określające elementy muzyki.	43
13.	II. Korzystanie z informacji.	RII.1) Zdający omawia przeobrażenia form i gatunków muzycznych.	64
14.	I. Wiadomości i rozumienie.	I.4a, I.3a) Zdający zna chronologię w odniesieniu do stylów w muzyce oraz cechy stylu muzycznego szkół kompozytorskich.	57
15.	I. Wiadomości i rozumienie.	I.2) Zdający zna twórczość wybranych kompozytorów.	50
16.	II. Korzystanie z informacji.	II.2b) Zdający analizuje (słuchowo i wzrokowo) utwory muzyczne z określeniem cech formy muzycznej.	57

17.	II. Korzystanie z informacji.	II.2c) Zdający analizuje (słuchowo i wzrokowo) utwory muzyczne z określeniem cech stylu muzycznego.	62	
18.	II. Korzystanie z informacji.	II.2c) Zdający analizuje (słuchowo) utwory muzyczne z określeniem cech stylu muzycznego.	82	
19.	II. Korzystanie z informacji.	II.2.c, RII.1) Zdający analizuje (słuchowo) utwory muzyczne z określeniem cech stylu muzycznego i przedstawia wiedzę o wykorzystaniu folkloru w twórczości artystycznej.	86	
20.	II. Korzystanie z informacji.	RII.3a) Zdający analizuje tekst literacki z określeniem przedmiotu omawianego w tekście.	79	
21.1.1.	III. Tworzenie informacji.	Temat 1. RIII.3, III.2) Zdający przedstawia i ocenia wybrane zjawiska w logicznej wypowiedzi, prezentuje indywidualny i krytyczny pogląd na muzyczną twórczość i kulturę epok minionych, wskazuje związek kultury muzycznej z innymi dziedzinami sztuki.	Teza lub własne stanowisko sformułowane w sposób jasny.	93
21.1.2.			Dobór argumentów.	63
21.1.3.			Omówienie argumentów i właściwe odwołanie się do faktów.	64
21.1.4.			Dobór faktów i dzieł muzycznych.	66
21.1.5.			Terminologia.	86
21.1.6.			Umiejętność syntezy.	71
21.2.			Kompozycja.	71
21.3.			Język i styl.	86
		Temat 2. RIII.1, RIII.3) Zdający przedstawia i ocenia wybrane zjawiska w logicznej wypowiedzi, określa podobieństwa stylu indywidualnego i stylów historycznych, prezentuje indywidualny i krytyczny pogląd na wybraną twórczość.		

Historia sztuki – formuła od roku 2015

Poziom rozszerzony

1. Opis arkusza

Arkusz egzaminacyjny z historii sztuki, skonstruowany zgodnie z wymaganiami sformułowanymi w podstawie programowej, składał się z 18 różnego typu zadań. Podzielony został na trzy części.

Część pierwsza sprawdzała przede wszystkim wiadomości i zawierała 13 zadań. Były to zadania zamknięte (wielokrotnego wyboru, zadania na dobieranie) oraz zadania otwarte (krótkiej odpowiedzi, zadania z luką). Sprawdzały one między innymi wiedzę o epokach, kierunkach, stylach i tendencjach w sztuce, znajomość twórczości wybitnych artystów, miejsc usytuowania obiektów architektury lub przechowywania dzieł sztuk plastycznych, a także znajomość terminów i pojęć z dziedziny sztuki. Rozwiązując zadania, maturzyści wykazywali się wiedzą o wybitnych twórcach i ich dziełach oraz określali funkcje tych dzieł w historii sztuki. Od zdających wymagano także rozumienia i definiowania terminów z dziedziny sztuki, rozeznania w podstawowych motywach ikonograficznych oraz kojarzenia tych motywów ze źródłami literackimi. Zadania w część drugiej arkusza – od 14. do 17. – polegały na wykonaniu opisów i analizy dzieł z różnych dziedzin sztuki. Wymagania dotyczące tych wypowiedzi ograniczono do ściśle określonych kategorii w zależności od rodzaju i charakteru dzieła, którego dotyczyły. W pierwszej i drugiej części arkusza zostały wykorzystane różnorodne materiały źródłowe, przede wszystkim ikonograficzne.

W części trzeciej arkusza maturzyści mieli się wykazać umiejętnością redagowania rozszerzonej odpowiedzi na jeden z zaproponowanych tematów, które miały zróżnicowany charakter. Pierwszy odnosił się do kierunku w sztukach plastycznych, który należało omówić na wybranych przykładach, a drugi dotyczył życia artystycznego w określonym czasie i miejscu. W tegorocznym arkuszu maturalnym były to następujące propozycje:

Temat 1. Zjawisko koloryzmu w sztuce europejskiej na przestrzeni dziejów. Swoją charakterystykę oprzyj na czterech wybranych przykładach dzieł malarskich.

Temat 2. Lata 70. i 80. XIX wieku to okres bujnego rozkwitu życia artystycznego we Francji. Omów różnorodne postawy i zdarzenia artystyczne w sztuce tamtych czasów.

Za poprawne rozwiązanie wszystkich zadań można było uzyskać 100 punktów (za pierwszą i drugą część arkusza po 40 punktów oraz 20 punktów za wypracowanie).

2. Dane dotyczące populacji zdających

Tabela 1. Zdający rozwiązujący zadania w arkuszu standardowym*

Liczba zdających		
Zdający rozwiązujący zadania w arkuszu standardowym	ogółem	1 723
	ze szkół na wsi	25
	ze szkół w miastach do 20 tys. mieszkańców	125
	ze szkół w miastach od 20 tys. do 100 tys. mieszkańców	439
	ze szkół w miastach powyżej 100 tys. mieszkańców	1 134
	ze szkół publicznych	1 530
	ze szkół niepublicznych	193
	kobiety	1 412
	mężczyźni	311
	bez dysleksji rozwojowej	1 524
z dysleksją rozwojową	199	

* Dane w tabeli dotyczą tegorocznych absolwentów.

Z egzaminu zwolniono 58 osób – laureatów i finalistów Olimpiady Artystycznej.

Tabela 2. Zdający rozwiązujący zadania w arkuszach dostosowanych

Zdający rozwiązujący zadania w arkuszach dostosowanym	z autyzmem, w tym z zespołem Aspergera	3
	słabowidzący	0
	niewidomi	0
	słabosłyszący	3
	niesłyszący	0
	ogółem	6

3. Przebieg egzaminu

Tabela 3. Informacje dotyczące przebiegu egzaminu

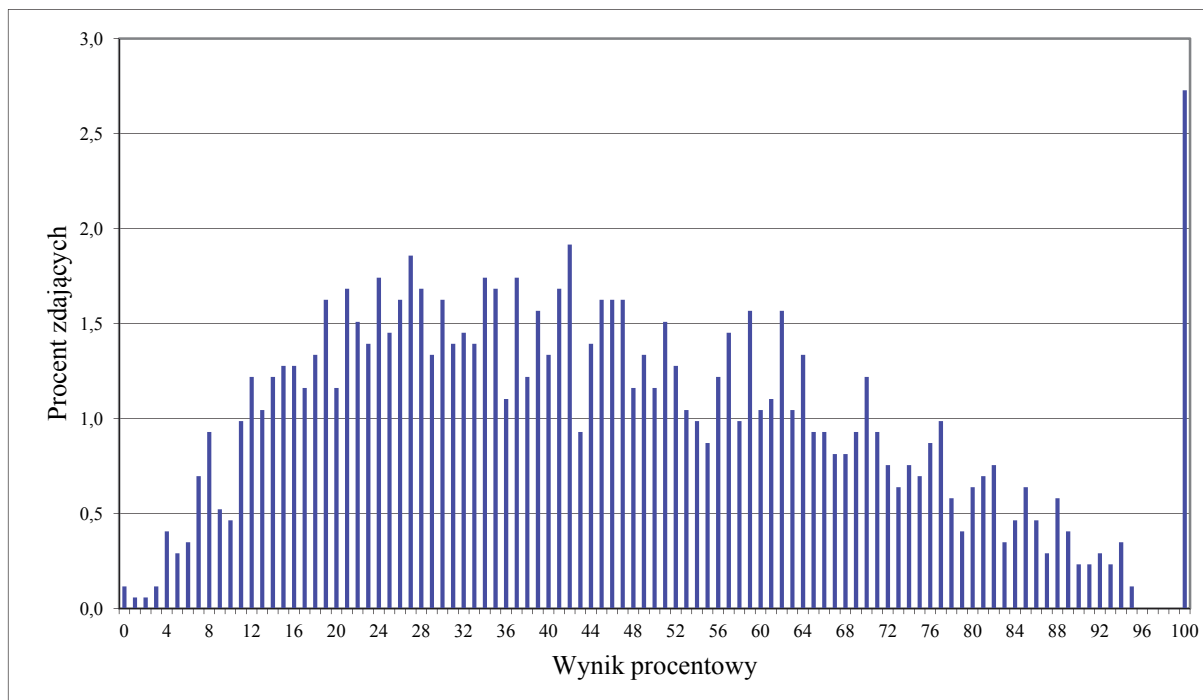
Termin egzaminu		15 maja 2015	
Czas trwania egzaminu		180 minut	
Liczba szkół		582	
Liczba zespołów egzaminatorów		9	
Liczba egzaminatorów		62	
Liczba obserwatorów ⁷ (§ 143)*		2	
Liczba unieważnień ⁷	w przypadku:		
	§ 99 ust. 1	stwierdzenia niesamodzielnego rozwiązywania zadań przez zdającego	0
		wniesienia lub korzystania przez zdającego w sali egzaminacyjnej z urządzenia telekomunikacyjnego	0
		zakłócenia przez zdającego prawidłowego przebiegu części egzaminu w sposób utrudniający pracę pozostałym zdającym	0
	§ 99 ust. 2	stwierdzenia podczas sprawdzania pracy niesamodzielnego rozwiązywania zadań przez zdającego	0
	§ 146 ust. 3	stwierdzenia naruszenia przepisów dotyczących przeprowadzenia egzaminu	0
Liczba wglądów ⁷ (§ 107)*		4	
Liczba prac, w których nie podjęto rozwiązania zadań		0	

*Dane dotyczą poziomu rozszerzonego „nowej formuły” i „starej formuły” łącznie.

⁷ Na podstawie rozporządzenia Ministra Edukacji Narodowej z dnia 30 kwietnia 2007 r. w sprawie warunków i sposobu oceniania, klasyfikowania i promowania uczniów i słuchaczy oraz przeprowadzania sprawdzianów i egzaminów w szkołach publicznych (Dz.U. nr 83, poz. 562, ze zm.)

4. Podstawowe dane statystyczne

Wyniki zdających



Wykres 1. Rozkład wyników zdających

Tabela 4. Wyniki zdających – parametry statystyczne*

Liczba zdających	Minimum (%)	Maksimum (%)	Mediana (%)	Modalna (%)	Średnia (%)	Odchylenie standardowe (%)
1 723	0	100	42	100	45	24

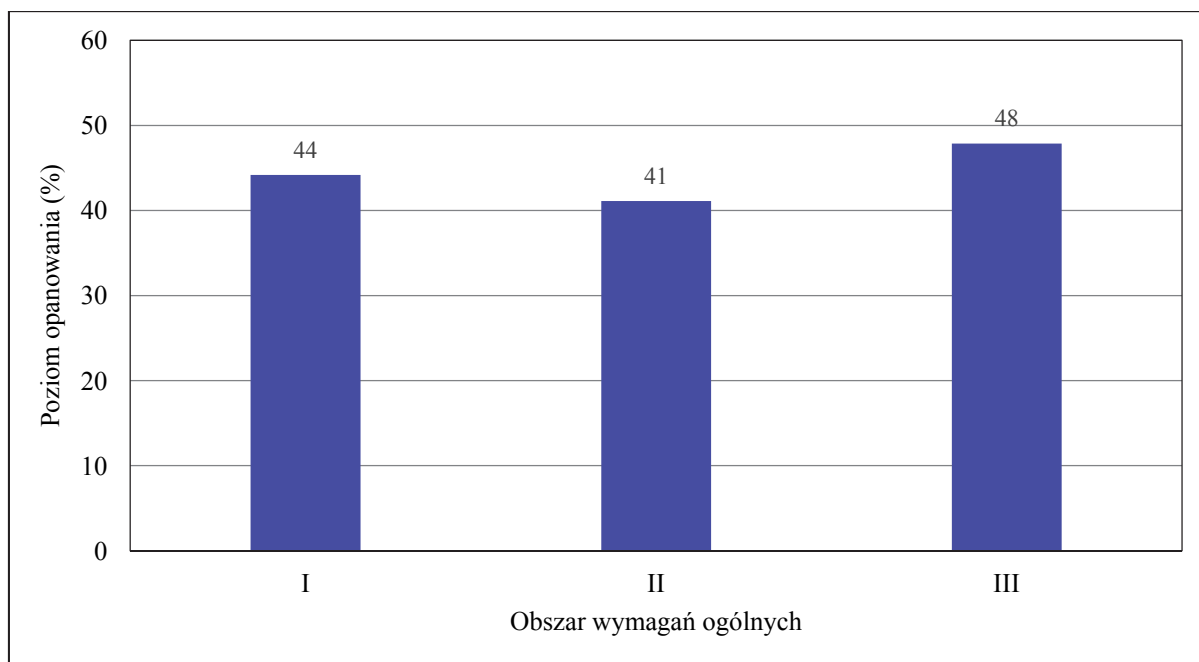
* Dane dotyczą tegorocznych absolwentów.

Poziom wykonania zadań

Tabela 5. Poziom wykonania zadań

Nr zad.	Wymaganie ogólne	Wymaganie szczegółowe	Poziom wykonania zadania (%)
1.	I. Odbiór wypowiedzi i wykorzystanie zawartych w nich informacji.	1.3) Zdający rozpoznaje dzieła różnych epok, stylów oraz kierunków sztuk plastycznych, potrafi umiejscowić je w czasie i w przestrzeni geograficznej.	51
2.	I. Odbiór wypowiedzi i wykorzystanie zawartych w nich informacji.	1.10) Zdający zna, poprawnie stosuje oraz definiuje terminy i pojęcia z zakresu historii sztuki.	62
3.	I. Odbiór wypowiedzi i wykorzystanie zawartych w nich informacji.	1.5) Zdający zna twórczość najwybitniejszych artystów i potrafi wymienić dzieła, które stworzyli, rozpoznać najsłynniejsze z nich oraz określić w przybliżeniu czas ich powstania.	33
4.	I. Odbiór wypowiedzi i wykorzystanie zawartych w nich informacji.	1.8) Zdający zna i rozpoznaje podstawowe techniki plastyczne i określa ich cechy charakterystyczne, przypisując te techniki artystom, którzy się w nich specjalizowali. 1.11) Zdający zna podstawowe motywy ikonograficzne, rozpoznaje świętych, bogów greckich i alegorie wybranych pojęć po atrybutach i sposobach przedstawień.	55
5.	I. Odbiór wypowiedzi i wykorzystanie zawartych w nich informacji.	1.5) Zdający zna twórczość najwybitniejszych artystów i potrafi wymienić dzieła, które stworzyli, rozpoznać najsłynniejsze z nich oraz określić w przybliżeniu czas ich powstania.	40
6.	I. Odbiór wypowiedzi i wykorzystanie zawartych w nich informacji.	1.6) Zdający identyfikuje dzieła na podstawie charakterystycznych środków warsztatowych i formalnych oraz przyporządkowuje je właściwym autorom (w tym zna plany i układy przestrzenne dzieł architektury najbardziej charakterystycznych dla danego stylu i kręgu kulturowego). 1.7) Zdający wiąże dzieło z miejscem, w którym się znajduje (muzea, galerie, kościoły, miasta).	40
7.	I. Odbiór wypowiedzi i wykorzystanie zawartych w nich informacji.	1.9) Zdający wymienia dawne i współczesne dyscypliny artystyczne oraz potrafi wskazać dzieła współczesne, które wymykają się klasyfikacjom.	53
8.	I. Odbiór wypowiedzi i wykorzystanie zawartych w nich informacji.	1.12) Zdający potrafi wskazać funkcję dzieła i określić, jaki wpływ ma ona na jego kształt.	64
9.	I. Odbiór wypowiedzi i wykorzystanie zawartych w nich informacji.	1.5) Zdający zna twórczość najwybitniejszych artystów i potrafi wymienić dzieła, które stworzyli, rozpoznać najsłynniejsze z nich oraz określić w przybliżeniu czas ich powstania.	50

10.	I. Odbiór wypowiedzi i wykorzystanie zawartych w nich informacji.	1.4) Zdający przyporządkowuje twórczość poszczególnych artystów do stylów i kierunków, w obrębie których tworzyli.	24
11.	I. Odbiór wypowiedzi i wykorzystanie zawartych w nich informacji.	1.12) Zdający potrafi wskazać funkcję dzieła i określić, jaki wpływ ma ona na jego kształt.	57
12.	I. Odbiór wypowiedzi i wykorzystanie zawartych w nich informacji.	1.6) Zdający identyfikuje dzieła na podstawie charakterystycznych środków warsztatowych i formalnych oraz przyporządkowuje je właściwym autorom (w tym zna plany i układy przestrzenne dzieł architektury najbardziej charakterystycznych dla danego stylu i kręgu kulturowego).	29
13.	I. Odbiór wypowiedzi i wykorzystanie zawartych w nich informacji.	1.9) Zdający wymienia dawne i współczesne dyscypliny artystyczne oraz potrafi wskazać dzieła współczesne, które wymykają się klasyfikacjom.	29
14.	III. Analiza i interpretacja tekstów kultury.	3.2) Zdający analizuje wybrane teksty pisarzy, filozofów i artystów, interpretując je i wskazując wpływ tych wypowiedzi na charakter stylów, epok i tendencji w sztuce oraz na kształt dzieła; analizuje także wypowiedzi krytyków na temat sztuki oraz potrafi się do nich odnieść, formułując własne zdania.	55
15.1.	III. Analiza i interpretacja tekstów kultury.	3.1) Zdający dokonuje opisu i analizy porównawczej dzieł, uwzględniając ich cechy formalne (np. w architekturze: układ przestrzenny, plan, bryła, konstrukcja, dekoracja; w rzeźbie: bryła, kompozycja, faktura; w malarstwie: kompozycja, kolor, światłocień), a także potrafi wskazać te środki ekspresji, które identyfikują analizowane dzieło i wskazują na jego klasyfikację stylową.	23
15.2.			5
15.3.			51
15.4.			32
15.5.			33
15.6.			22
15.7.			49
16.	III. Analiza i interpretacja tekstów kultury.	3.1) Zdający dokonuje opisu i analizy porównawczej dzieł, uwzględniając ich cechy formalne (np. w architekturze: układ przestrzenny, plan, bryła, konstrukcja, dekoracja; w rzeźbie: bryła, kompozycja, faktura; w malarstwie: kompozycja, kolor, światłocień), a także potrafi wskazać te środki ekspresji, które identyfikują analizowane dzieło i wskazują na jego klasyfikację stylową.	59
17.1.	III. Analiza i interpretacja tekstów kultury.	3.1) Zdający dokonuje opisu i analizy porównawczej dzieł, uwzględniając ich cechy formalne (np. w architekturze: układ przestrzenny, plan, bryła, konstrukcja, dekoracja; w rzeźbie: bryła, kompozycja, faktura; w malarstwie: kompozycja, kolor, światłocień), a także potrafi wskazać te środki ekspresji, które identyfikują analizowane dzieło i wskazują na jego klasyfikację stylową.	73
17.2.			69
17.3.			48
17.4.			38
18.1.	II. Tworzenie wypowiedzi.	2.1) Zdający porównuje style i kierunki, uwzględniając źródła inspiracji, wzajemne oddziaływania, wpływ mecenatu artystycznego, wydarzeń historycznych i kulturalnych oraz estetyki na cechy tych stylów. 2.2) Zdający rozpoznaje w dziele sztuki temat i potrafi wskazać jego źródło ikonograficzne. 2.3) Zdający formułuje samodzielne, przejrzyste i logiczne pisemne wypowiedzi na temat sztuki, uwzględniając właściwą kompozycję pracy, język i styl, opis ikonograficzny i formalny przytaczanych przykładów dzieł.	43
18.2.			39
18.3.			37
18.4.			57



Wykres 2. Poziom wykonania zadań w obszarach wymagań ogólnych

Komentarz

1. Analiza jakościowa zadań

Maturzyści uzyskali średnio z egzaminu 45% punktów, co oznacza, że arkusz okazał się dla nich trudny. Najlepiej poradzili sobie z zadaniami sprawdzającymi umiejętności z zakresu *Analiza i interpretacja tekstów kultury* (poziom wykonania: 48%). Poziom wykonania zadań z zakresów *Odbiór wypowiedzi i wykorzystanie zawartych w nich informacji* (44%) oraz *Tworzenie wypowiedzi* (41%) jest bardzo zbliżony do poziomu wykonania zadań z trzeciego zakresu (*Analiza i interpretacja tekstów kultury*), a zatem wszystkie trzy wymagania ogólne okazały się dla tegorocznych maturzystów trudne.

Na egzaminie z historii sztuki zdający rozwiązywali zadania zamknięte i otwarte obejmujące treści zapisane w podstawie programowej dla IV etapu edukacyjnego. Wśród 13 zadań zamieszczonych w części I arkusza dla poziomu rozszerzonego znalazło się 6 zadań trudnych oraz 7 umiarkowanie trudnych. W tej części arkusza nie było zadań bardzo trudnych, łatwych ani bardzo łatwych. Najwyższy procent poprawnych rozwiązań uzyskało zadanie 8. (poziom wykonania: 64%), w którym wymagano od ucznia wskazania trzech spośród sześciu wymienionych dzieł sztuki pełniących funkcję sepulkralną. Wymienione dzieła reprezentowały sztukę prehistoryczną i starożytną. Zdający w większości poprawnie wykonywali polecenie. Zdarzało się jednak, że podkreślali niewłaściwą liczbę obiektów (zamiast trzech zaznaczali dwie odpowiedzi) lub dokonywali niewłaściwego wyboru. Najczęściej popełnianym błędem było zaliczanie steli Hammurabiego do obiektów sepulkralnych, co świadczy o nieznanym kontekście historycznym i terminologii. Analiza rozwiązań zadań odwołujących się do sztuki starożytnej pozwala wnioskować, że tegoroczni maturzyści niezbyt dokładnie przygotowali się z tego zakresu.

Najtrudniejszym zadaniem w tej części arkusza było dla zdających zadanie 10., w którym należało rozpoznać cztery dzieła malarskie z różnych epok oraz podać ich autorów, tytuły i reprezentowane przez nie kierunki w sztuce (poziom wykonania: 24%). Odpowiedzi większości maturzystów były niepełne, a największą trudność sprawiło zdającym wskazanie formizmu/strefizmu – kierunku reprezentowanego przez dzieło Leona Chwistka zatytułowane *Uczta* (ilustracja C). Liczne błędy pojawiły się także w tytułach dzieł.

Trudne okazały się również zadania 12. i 13. (poziom wykonania po 29%). Zadanie 12. (z luką) dotyczyło twórczości rzeźbiarskiej Rodina. Od zdających oczekiwano, że na podstawie informacji zawartych w poleceniu rozpoznają autora i podadzą tytuł innego, równie znanego dzieła tego twórcy. Analiza błędów wykazała bardzo słabą znajomość twórczości tego artysty – jednego z najwybitniejszych twórców swoich czasów, prekursora rzeźby nowoczesnej. W zadaniu 13. należało zaznaczyć tytuły dzieł lub nazwy działań artystycznych, których nie można zaliczyć do tradycyjnych dyscyplin. Często popełnianymi w tym zadaniu błędami było wskazywanie przez zdających *Niekończącej się kolumny* Brâncușiego i nieuwzględnianie *Umarłej klasy* Kantora. Opisane błędy mogą wynikać zarówno ze słabej znajomości sztuki XX wieku, jak i niejednoznacznego rozumienia pojęcia „tradycyjne dyscypliny artystyczne”.

Spośród czterech zadań zamieszczonych w II części arkusza dla poziomu rozszerzonego (*Analiza i interpretacja tekstów kultury*) trudne okazało się zadanie 15. (poziom wykonania: 31%), natomiast pozostałe trzy mieszczą się w przedziale zadań umiarkowanie trudnych.

Zadanie 15. wymagało rozpoznania kaplicy pałacowej w Akwizgranie, podania kilku informacji faktograficznych oraz dokonania opisu formy architektonicznej (plan, bryła). Dzieło to jest jedynym ważnym obiektem z epoki karolińskiej, którego znajomości wymaga się od uczniów na poziomie rozszerzonym. Mimo to tylko 23% maturzystów poprawnie rozpoznało zabytek, a budowlę bizantyjską, która posłużyła budowniczemu kaplicy za źródło inspiracji, wskazało jedynie 22% zdających. Do niskiego wyniku uzyskanego za to zadanie przyczyniła się także słaba znajomość twórcy budowli (5% poprawnych odpowiedzi). Stosunkowo najlepiej (49%) został wykonany opis formy architektonicznej na podstawie reprodukcji planu i przekrojów, co dowodzi, że uczniowie lepiej radzą sobie z zadaniami wymagającymi analizy i interpretacji zamieszczonego materiału źródłowego niż z zadaniami wymagającymi posłużenia się wiedzą pozazródłową.

W III części arkusza sprawdzającej umiejętności z zakresu *Tworzenie wypowiedzi* polecono maturzystom napisanie wypracowania na jeden z dwóch podanych tematów (poziom wykonania: 41%). Za całe zadanie można było uzyskać maksymalnie 20 punktów. Spośród czterech kryteriów, według których oceniano zadanie (1. kompozycja i układ treści, 2. treść, 3. terminologia, 4. język i styl), najważniejsze było kryterium realizacji treści (poziom wykonania: 39%), za które przewidziano najwięcej, bo aż 13 punktów. Jakość treści wypracowania oceniano na czterech poziomach (poziom 4. – 13 pkt, poziom 3. – 12 lub 10 pkt, poziom 2. – 8 lub 6 pkt, poziom 1. – 4 lub 2 pkt). Średnia punktacja za to kryterium kształtuje się pomiędzy poziomem 2. a 1., co oznacza, że większość prac charakteryzowała się powierzchownym, niepełnym, schematycznym podejściem do analizowanego zagadnienia, bez pogłębienia i rozwinięcia problemu. Część prac zawierała błędy merytoryczne. Znacznie rzadziej maturzyści pisali wypracowania, których treść oceniano na poziomie 3. lub 4. Merytoryczne i pogłębione realizacje tematów stanowiły niewielką część wszystkich wypracowań. Trudność sprawiała zdającym również prawidłowe posługiwanie się terminologią z zakresu historii sztuki (poziom wykonania: 37%). Najwyższe wyniki maturzyści otrzymywali za poprawność językową i stylistyczną (poziom wykonania: 57%). Zaobserwowano, że w tegorocznych wypracowaniach zdający w większości odwoływali się do tych samych dzieł sztuki, bez względu na to, który temat wybierali. Szczególnie widoczne było to w realizacji tematu nr 1, który dotyczył zagadnienia koloryzmu w sztuce europejskiej na przestrzeni dziejów. Maturzyści, którzy wybrali ten temat, niejednokrotnie przywoływali *Czarny kwadrat* Malewicza. Wskazuje to na błędne użycie terminu i niezrozumienie jednego z podstawowych zagadnień historii sztuki, jakim jest koloryzm, oraz na błędną interpretację dzieł Malewicza.

2. Problem „pod lupą” – nowe ujęcie tematu wypracowania

Tegoroczne tematy wypracowań maturalnych dawały możliwość swobodnej wypowiedzi, odzwierciedlającej własne przemyślenia, ale były inaczej sformułowane niż na organizowanym dotychczas egzaminie maturalnym z historii sztuki. Kryteria oceny, które były zamieszczone w poprzednio obowiązujących informatorach maturalnych, pozwalały jedynie na formułowanie takich zadań rozszerzonej wypowiedzi, w których należało omówić zagadnienie na wskazanej liczbie przykładów dzieł sztuki. Pomijano zatem wszystkie tematy odnoszące się do życia artystycznego,

postaw i zjawisk artystycznych. Ponadto formułowane dotychczas tematy zazwyczaj nie były zawężane do konkretnego okresu lub kierunku w sztuce. Pierwszy z tegorocznych tematów brzmiał podobnie, jak na egzaminach maturalnych w latach ubiegłych, ale ograniczał przykłady, na których zdający mieli omówić zagadnienie, do jednego kierunku w sztuce – koloryzmu. Okazało się to trudne dla zdających – jeśli zdający nie potrafili zdefiniować pojęcia (brak wiedzy), nie mogli właściwie dobrać przykładów, stąd ich przypadkowość lub nawet błędy merytoryczne.

Obok tego zadania pojawiło się także zadanie zupełnie nowe: *Na przykładach postaw i zdarzeń artystycznych należało omówić różnorodność sztuki francuskiej lat 70. i 80. XIX wieku.* Już samo zawężenie przestrzeni czasowej stanowiło dla maturzystów trudność, ponieważ trzeba było się wykazać znajomością faktów i zdarzeń artystycznych z konkretnego okresu w sztuce, w dodatku należało się ograniczyć do jednego regionu. Sztuka francuska lat 70. i 80. była bardzo bogata i różnorodna. Na te lata przypada bowiem okres impresjonizmu oraz wszelkich zjawisk artystycznych, określanych w historii sztuki terminem postimpresjonizm, a obejmującym neoimpresjonizm, symbolizm ekspresyjny i syntetyczny oraz protokubizm. Obok artystów reprezentujących nurty awangardowe w tych czasach tworzyli również artyści, których sposób wypowiedzi był znacznie bardziej tradycyjny. Maturzyści mieli za zadanie wykazać się znajomością tych kierunków, historii ich powstania i dynamiki rozwoju oraz ważnych wydarzeń artystycznych. Dlatego tak sformułowany temat wypracowania był dla nich trudniejszy. Kryteria oceny, według których odpowiedzi kwalifikowano do określonych poziomów, bardzo różnicowały wyniki, a przede wszystkim nie pozwalały na uzyskanie znaczącej liczby punktów za wypowiedź powierzchowną, w której zdający nie wykazał się wymaganą znajomością faktografii.

Jednym z częściej pojawiających się błędów było odniesienie do sztuki francuskiej sprzed wskazanego okresu. Zdarzało się, że zdający pisali obszernie na temat realizmu francuskiego, który dotyczył lat 50. XIX wieku, czego przykładem może być poniższy fragment wypracowania:

..... Akademii wymagał od artystów dostosowania się do
 do z góry narzuconych zasad. Najlepiej przykładem
 były dzieła o tematyce mitologicznej, alegoryczne,
 przedstawiające z bardzo silną idealizacją. Jednym
 z pierwszych artystów, który zdecydował się
 przeciwstawić akademickim zasadom był Gustave
 Courbet. Tym co do tego chodzi Courbet
 w swojej sztuce była prawda. Chciał oddawać
 rzeczywistość na swoich płótnach bez cienia stylizacji,
 dekoracji, czy idealizacji. Nie dostosowywał się
 do Akademii, nie mógł Courbet wystawiać swoich
 obrazów wraz z innymi. Dlatego też artysta zorganizow-
 wał swoją wystawę samodzielnie - w Sali Kapucynów.
 Nadto jest typowy „La Realisme” - realizm. Od
 tytułu tej wystawy ~~zaprost~~ wziął swoją nazwę
 cały kierunek, który zapoczątkował Courbet.
 Typowym dziełem realistycznym są portrety obywateli
 w „Kamieniarze” pędzla Courbetta.

Oczywiście zdający mieli prawo odnieść się do sztuki wcześniejszej, ale nie powinni rozwijać tego wątku w wypracowaniu.

Innym błędem pojawiającym się w wypracowaniach było ograniczanie wypowiedzi do impresjonizmu. Kierunek ten jest znany i omawiany w szkole, nie tylko na lekcjach historii sztuki, ale również w ramach innych przedmiotów. W związku z tym część maturzystów koncentrowała się na omówieniu zdobyczy impresjonizmu, znacznie ograniczając omawianie zjawisk późniejszych lub występujących równolegle. Przykładem takiego podejścia do realizacji tematu jest poniższy fragment wypracowania, w którym – po wnikliwie omówionym impresjonizmie – pojawia się bardzo ogólnikowo przedstawione zjawisko postimpresjonizmu.

Nowe tendencje... zrodziły... osobis... tworczość... osobistości...
 których... nie da się... przyporządkować... do żadnej z...
 grup... gdyż... są... to... same... niezależności... W... kierunku...
 tym... pojawił się... Paul Gauguin, Van Gogh, Cezanne...
 i... Lautrec... H. Van... tworczości... ugniotłoczenia... postimpresyjny...
 pod... przysię... siebie... ep... abstrakcyjną... interpretującą...
 Paul Gauguin... interesował się... sobą... m...
 przemotną... być... twórcę... d...
 ie... artysta... operacji... bar...
 kontne... Van Gogh... obraz... van Gogh...
 ekspresyjne... malare... i...
 dla... ekspresjonizmu...
 pl... formy...
 i...
 tancerki...
 tego

Maturzyści zazwyczaj dobrze radzili sobie z trójdzielną formą wypowiedzi (wstęp, rozwinięcie i wnioski końcowe). Często jednak wstęp był banalny i ograniczony do przyjęcia tezy sformułowanej w temacie, czego przykładem może być fragment pracy zamieszczony poniżej:

W drugiej połowie...
 W latach 40. i 80. XIX we Francji zaczęły...
 powstawać... nowe...
 Rozwinięto... wiele nowych grup artystycznych...
 do głosu doszło... nowe...
 tego

Zazwyczaj w takich wypracowaniach również wnioskowanie było bardzo uproszczone i najczęściej stanowiło powtórzenie tezy przyjętej we wstępie. Oto przykład:

Podsumowując, w Paryżu u artystów wielu
 zaczęło powstawać wiele nurtów i kierunków.
 Życie artystyczne wyzło od matki
 nowych artystów. ~~W latach~~ II poł. XIX w.
 Paryżu obrodziła w wiele wybitnych jednostek,
 których prace uważa się do dzisiaj.

Zdarzały się jednak wypowiedzi ujmujące problem w sposób znacznie bardziej pogłębiony. Niektórzy zdający we wstępie słusznie odnosili się do sztuki wcześniejszych okresów, a zwłaszcza do postawy akademickiej, co można zauważyć w poniższym przykładzie:

W Francji w latach 20. i 30. XIX w. nastąpiło wielkie zmniejszenie
 w sztuce. Do tej pory ~~zawładnięcie~~ akademizm.
 Dobra musiały być piękne, wyidealizowane i patetyczne.
 Zajmowano się głównie chrześcijańskimi, wielkimi
 tematami i męskością. Francji (~~zawładnięcie~~ ^{rewolucja z 1797 i}
^{Cesarstwem Napoleona} ~~zawładnięcie~~) i inżynierią. Larve,
 które pokolenie postanowiło to zmienić.
 W Paryżu powstała się grupa artystów, którzy chcieli
 od sztuki więcej niż tylko kopiowanie dzieł starych
 mistrzów i podporządkowywanie sztuki. Karo-
 dom akademickim. Władcy chcieli dureriści, emulsi
 i zrewolucji z konserwacją. Ich prace zostały
 odrzucone na Salonach. Inaczej to było, że nie
 spełniają wymagań dzieł sztuki według krytyków.
 Malowali wystawiali prace do Salonu. ~~W~~ ¹⁸³⁰
 wpuśczeni ich na Salony. Władca nakazał
 aby Salon odrzuconych, aby dawały gości, może
 im ocenić wartość prac.

Natomiast znacznie rzadziej w wypracowaniach pojawiało się właściwe i poprawne wnioskowanie, przy czym nie musiało ono być rozbudowane. Poniższy przykład pokazuje, że autor ma świadomość roli, jaką odegrali artyści francuscy wskazanego okresu w rozwoju sztuki nowoczesnej dwudziestego wieku, a zwłaszcza nurtów awangardowych.

.....konkret życie artystyczne we Francji w latach 40. i 80.
 ..wielu słwie ulotkował i nawiązywał postawy
 ..~~artystyczne~~ europejskich oraz amerykańskich artystów
 ..kolejnej epoki. Wskazywano w malarstwie tego czasu
 ..pochamują, jak dynamicznie i różnorodnie rozwijały się
 ..nowe nurty i kierunki. Pochamują także prądy
 ..i prądy dwunastego wieku, ~~z~~ odbioru a także odbioru
 ..spadek na radzenie sobie z. wstępni zmianami podległego
 ..świata

Niektórzy maturzyści rozwijali temat, ukazując poprawnie nowe postawy artystyczne jako zjawiska pozostające w opozycji do wcześniejszych, czego przykładem może być fragment wypowiedzi:

.....kolejną Reakcją ma impresjonizm był neimpresjonizm,
 ..również zapoczątkowany we Francji. Było to naukowe spojrzenie
 ..na odkrycia dokonane przez impresjonistów. Starali odkrywać
 ..od siebie i wszystkie kolory i bezpośrednio mieszać je na obrazie.
 ..Powstała nowa technika awana pryncyplizmem oraz rozwijał
 ..się związany z nią dywizjonizm. Ziemem artystę. Prawd jednym
 ..z przedstawicieli neimpresjonizmu był George Seurat. Standardowym
 ..jego dziełem zawierającym w sobie wszystkie założenia
 ..tego kierunku jest obraz "Niedzielne popołudnie na Grand Jatte".
 ..Oglądając obraz z bliska dostrzega się jedynie blisko siebie
 ..niezoboczne drobne plamki wyjętych kolorów

Reasumując, temat drugi podejmowali maturzyści, którzy dobrze znali epokę i dzieła tworzących w tych czasach artystów. A ponieważ temat wymagał znacznego zasobu wiedzy – wybierali go rzadziej niż temat pierwszy, który wydawał im się łatwiejszy.

3. Wnioski i rekomendacje

Pomimo zmiany struktury arkusza egzaminacyjnego zakres treści sprawdzanych na egzaminie nie uległ zasadniczej zmianie. Egzamin różnicował abiturientów – wskazał tych, którzy mają szeroką wiedzę, i tych, którzy sprawnie przeprowadzają analizę dzieł i zjawisk, ale nie wykazują się znajomością faktów. Zamiast rozbudowanej analizy porównawczej dwóch obrazów, która obowiązywała w minionych latach, pojawiło się kilka krótkich zadań opisowo-analitycznych. Zadania te osiągnęły najwyższy poziom wykonania (48%), co wskazuje na dostateczne opanowanie tej umiejętności przez większość uczniów. Nietrudno jednak zauważyć, że w kategorii analiza i interpretacja zdecydowanie lepiej zdający radzą sobie z analizą niż interpretacją.

Do egzaminu z historii sztuki przystępują głównie osoby, które chcą aplikować na kierunki artystyczne. Często nie zdają sobie oni jednak sprawy, że jest to nauka historyczna i erudycyjny przedmiot humanistyczny, wymagający rozległych kompetencji i wiedzy interdyscyplinarnej. Dlatego

najsłabiej wypada samodzielne tworzenie wypowiedzi. Zapamiętana faktografia rzadko ma odbicie w umiejętności swobodnego analizowania, syntezy, posługiwania się związkami przyczynowo-skutkowymi. Wiedza ogólna z przedmiotów humanistycznych nie jest często na tyle rozległa, żeby zdający wykazywali się znajomością kontekstów historycznych, literackich, kulturowych czy filozoficznych. Na wysokość średniego wyniku z egzaminu z pewnością ma wpływ fakt, że dość liczna grupa przystępujących do egzaminu nie podejmuje wypracowania. Tym bardziej cieszą pojawiające się prace dojrzałe, twórcze i bogate w faktografię, które świadczą o świadomym wyborze tego przedmiotu egzaminacyjnego.

Nauczyciele przygotowujący uczniów do egzaminu maturalnego muszą zwrócić uwagę na konieczność poprawnego odczytywania poleceń i zastosowania się do nich. Maturzyści często tracą czas na formułowanie odpowiedzi do błędnie rozumianych poleceń, za które nie otrzymują punktów. Ponadto należy uświadomić przygotowującym się do egzaminu maturalnego, że podstawę do napisania merytorycznej, pogłębionej wypowiedzi stanowią wiadomości. Bez prawidłowego zrozumienia problemu nie można wykazać się umiejętnością analizy i krytycznej oceny.

Historia sztuki – formuła do roku 2014

Poziom podstawowy

1. Opis arkusza

Arkusz egzaminacyjny z historii sztuki na poziomie podstawowym składał się z 27 zadań, wśród których 13 było zadaniami zamkniętymi różnego rodzaju (wielokrotnego wyboru, na dobieranie), 14 – zadaniami otwartymi, w tym 5 – rozszerzonej odpowiedzi. Zadania sprawdzały wiadomości oraz umiejętności w trzech obszarach: wiadomości i rozumienie (17 zadań), korzystanie z informacji (7 zadań) i tworzenia wypowiedzi pisemnej (3 zadania otwarte). Do 9 zadań dołączone były materiały źródłowe w postaci reprodukcji słynnych dzieł, planów architektonicznych lub elementów dekoracji. Za poszczególne zadania można było uzyskać w zależności od typu i skali trudności od 1 do 14 punktów. Za rozwiązanie wszystkich zadań zdający mógł otrzymać 100 punktów.

2. Dane dotyczące populacji zdających

Tabela 6. Zdający rozwiązujący zadania w arkuszu standardowym*

Liczba zdających		
Zdający rozwiązujący zadania w arkuszu standardowym	ogółem	338
	z liceów ogólnokształcących	169
	z liceów profilowanych	49
	z techników	120
	z liceów uzupełniających	0
	z techników uzupełniających	0
	ze szkół na wsi	5
	ze szkół w miastach do 20 tys. mieszkańców	34
	ze szkół w miastach od 20 tys. do 100 tys. mieszkańców	145
	ze szkół w miastach powyżej 100 tys. mieszkańców	154
	ze szkół publicznych	323
	ze szkół niepublicznych	15
	kobiety	272
	mężczyźni	66
	bez dysfunkcji	309
z dysleksją rozwojową	29	

* Dane w tabeli dotyczą wszystkich przystępujących do egzaminu.

Z egzaminu zwolniono 58 uczniów – laureatów i finalistów Olimpiady Artystycznej.

Tabela 7. Zdający rozwiązujący zadania w arkuszach dostosowanych

Zdający rozwiązujący zadania w arkuszach dostosowanych	z autyzmem, w tym z zespołem Aspergera	0
	słabowidzący	0
	niewidomi	0
	słabosłyszący	0
	niesłyszący	1
	ogółem	1

3. Przebieg egzaminu

Tabela 8. Informacje dotyczące przebiegu egzaminu

Termin egzaminu		15 maja 2015	
Czas trwania egzaminu		120 minut	
Liczba szkół		157	
Liczba zespołów egzaminatorów*		8	
Liczba egzaminatorów*		47	
Liczba obserwatorów ⁸ (§ 143)**		0	
Liczba unieważnień ⁸	w przypadku:		
	§ 99 ust. 1	stwierdzenia niesamodzielnego rozwiązywania zadań przez zdającego	0
		wniesienia lub korzystania przez zdającego w sali egzaminacyjnej z urządzenia telekomunikacyjnego	0
		zakłócenia przez zdającego prawidłowego przebiegu części egzaminu w sposób utrudniający pracę pozostałym zdającym	0
	§ 99 ust. 2	stwierdzenia podczas sprawdzania pracy niesamodzielnego rozwiązywania zadań przez zdającego	0
§ 146 ust. 3	stwierdzenia naruszenia przepisów dotyczących przeprowadzenia egzaminu	0	
Liczba wglądów ⁸ (§ 107)**		0	

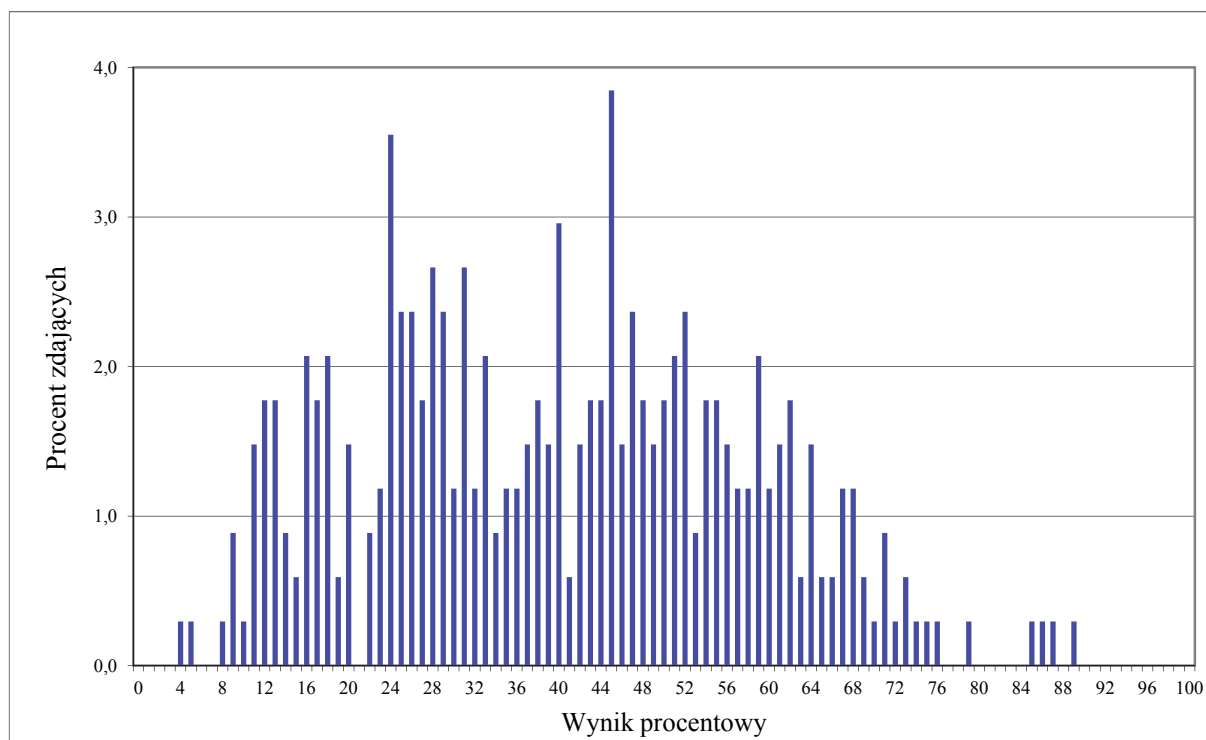
* Dane dotyczą obu poziomów egzaminu (podstawowego i rozszerzonego) łącznie.

** Dane dotyczą „starej formuły” i „nowej formuły” łącznie.

⁸ Na podstawie rozporządzenia Ministra Edukacji Narodowej z dnia 30 kwietnia 2007 r. w sprawie warunków i sposobu oceniania, klasyfikowania i promowania uczniów i słuchaczy oraz przeprowadzania sprawdzianów i egzaminów w szkołach publicznych (Dz.U. nr 83, poz. 562, ze zm.)

4. Podstawowe dane statystyczne

Wyniki zdających



Wykres 3. Rozkład wyników zdających

Tabela 9. Wyniki zdających – parametry statystyczne*

Liczba zdających	Minimum (%)	Maksimum (%)	Mediana (%)	Modalna (%)	Średnia (%)	Odchylenie standardowe (%)
338	4	89	40	45	40	18

* Dane w tabeli dotyczą wszystkich przystępujących do egzaminu.

Poziom wykonania zadań

Tabela 10. Poziom wykonania zadań

Nr zad.	Obszar standardów	Sprawdzana umiejętność	Poziom wykonania zadania (%)
1.	Wiadomości i rozumienie. Korzystanie z informacji.	Rozpoznanie słynnych zabytków i wskazanie miejsc, w których się znajdują. Rozpoznanie stylu budowli.	21
2.	Wiadomości i rozumienie.	Przyporządkowanie tytułów dzieł autorom.	19
3.	Wiadomości i rozumienie.	Znajomość ornamentów i elementów zdobniczych charakterystycznych dla poszczególnych stylów i kierunków.	27
4.	Wiadomości i rozumienie.	Rozpoznanie najslynniejszych dzieł, określenie autora i czasu powstania.	55
5.1.	Wiadomości i rozumienie. Korzystanie z informacji.	Określenie elementów dzieła plastycznego – zastosowanie poprawnej terminologii. Rozpoznanie stylu budowli.	21
5.2.			83
5.3.			75
6.	Wiadomości i rozumienie. Korzystanie z informacji.	Rozpoznanie dzieł i przyporządkowanie ich autorom. Rozpoznanie źródła tematów, rozpoznanie w dziełach sztuki podstawowych symboli i atrybutów postaci.	40
7.	Wiadomości i rozumienie.	Zdefiniowanie wskazanych pojęć i terminów.	65
8.	Wiadomości i rozumienie.	Przyporządkowanie artystów do kierunków, w których tworzyli.	51
9.	Wiadomości i rozumienie.	Przyporządkowanie gatunków plastycznych i technik plastycznych twórcom, którzy się w nich specjalizowali. Znajomość twórczości słynnych artystów.	44
10.	Korzystanie z informacji.	Określenie związku między wydarzeniami historycznymi a tematyką i formą dzieł sztuki.	64
11.	Wiadomości i rozumienie.	Przyporządkowanie technik plastycznych twórcom, którzy się w nich specjalizowali.	32
12.1.	Wiadomości i rozumienie. Korzystanie z informacji.	Rozpoznanie dzieł i przyporządkowanie ich właściwym autorom.	36
12.2.	Wiadomości i rozumienie. Korzystanie z informacji.	Rozpoznanie stylu reprodukowanych dzieł.	52
12.3.	Tworzenie informacji.	Wskazanie podobieństw w zastosowanych środkach formalnych.	70
12.4.	Tworzenie informacji.	Wskazanie różnic w zastosowanych środkach formalnych.	64
13.	Wiadomości i rozumienie.	Znajomość miejsc eksponowania dzieł sztuki.	40
14.	Wiadomości i rozumienie.	Zdefiniowanie wskazanych pojęć i terminów.	42
15.	Wiadomości i rozumienie.	Przyporządkowanie artystów do stylów lub kierunków, w których tworzyli.	6
16.1.	Wiadomości i rozumienie. Korzystanie	Rozpoznanie dzieła architektury. Rozpoznanie stylu przedstawionego zabytku.	22

	z informacji.		
16.2.	Wiadomości i rozumienie. Korzystanie z informacji.	Przyporządkowanie dzieła właściwemu autorowi.	3
16.3.	Korzystanie z informacji.	Opis i analiza planu budowli.	56
16.4.	Korzystanie z informacji.	Opis i analiza bryły i dekoracji budowli.	64
17.	Wiadomości i rozumienie. Korzystanie z informacji.	Określenie funkcji wskazanych budowli. Wskazanie miejsc, w których budowle się znajdują.	51
18.	Wiadomości i rozumienie.	Znajomość twórczości słynnych artystów.	26
19.1.	Wiadomości i rozumienie. Korzystanie z informacji.	Rozpoznanie dzieła i wskazanie jego autora. Rozpoznanie stylu przedstawionego dzieła.	10
19.2.	Wiadomości i rozumienie. Korzystanie z informacji.	Określenie czasu powstania przedstawionego dzieła.	11
19.3.	Korzystanie z informacji.	Wskazanie elementów formalnych przedstawionego dzieła.	53
19.4.	Wiadomości i rozumienie.	Wskazanie miejsca eksponowania dzieła.	34
20.	Wiadomości i rozumienie. Korzystanie z informacji.	Rozpoznanie charakterystycznych atrybutów postaci.	13
21.	Wiadomości i rozumienie.	Przyporządkowanie tytułów dzieł autorom.	35
22.	Korzystanie z informacji.	Wskazanie źródeł inspiracji, wzajemnych oddziaływań i powiązań stylistycznych.	54
23.	Wiadomości i rozumienie. Korzystanie z informacji.	Rozpoznanie najświetniejszych dzieł i określenie ich autorów.	34
24.	Wiadomości i rozumienie.	Przyporządkowanie twórców właściwym środowiskom artystycznym.	27
25.	Korzystanie z informacji.	Łączenie dzieła z właściwym dla niego mecenasem artystycznym.	46
26.	Wiadomości i rozumienie.	Określenie elementów dzieła plastycznego – zastosowanie poprawnej terminologii.	31
27.1.	Tworzenie informacji.	Porównanie formy dzieł sztuki, sformułowanie wniosków.	57
27.2.	Korzystanie z informacji.		21

Poziom rozszerzony

1. Opis arkusza

Arkusz egzaminacyjny z historii sztuki dla poziomu rozszerzonego składał się z 15 zadań. Podzielony był na trzy części. W części I znalazło się trzynaście zadań testowych zamkniętych i otwartych krótkiej odpowiedzi. Część II dotyczyła analizy porównawczej dwóch dzieł malarskich – *Czerwonych rybek* Henri Matisse oraz *Złotej rybki* Paula Klee. Dzieła należało porównać pod kątem kompozycji, kolorystyki, światłocienia, ekspresji, a także sformułować wnioski dotyczące stylu. Część III polegała na napisaniu wypracowania na jeden z dwóch podanych tematów o charakterze przekrojowym:

Temat 1.: Na podstawie analizy formy i treści czterech dowolnie wybranych dzieł (innych niż zamieszczone w arkuszu) omów funkcjonowanie motywu wody w malarstwie różnych epok.

Temat 2.: Na podstawie analizy formy i treści czterech dzieł (innych niż zamieszczone w arkuszu) omów, jakie znaczenie nadawali barwie różni artyści XX wieku.

Zadania sprawdzały wiadomości oraz umiejętności w trzech obszarach: wiadomości i rozumienie (7 zadań), korzystanie z informacji (7 zadania) i tworzenie wypowiedzi pisemnej (1 zadanie). Do pięciu zadań w arkuszu dołączono materiał źródłowy w postaci reprodukcji słynnych dzieł malarstwa, rzeźby i architektury. Za rozwiązywanie wszystkich zadań zdający mógł otrzymać 50 punktów.

2. Dane dotyczące populacji zdających

Tabela 11. Zdający rozwiązujący zadania w arkuszu standardowym*

Liczba zdających		
Zdający rozwiązujący zadania w arkuszu standardowym	ogółem	774
	z liceów ogólnokształcących	557
	z liceów profilowanych	120
	z techników	97
	z liceów uzupełniających	0
	z techników uzupełniających	0
	ze szkół na wsi	18
	ze szkół w miastach do 20 tys. mieszkańców	71
	ze szkół w miastach od 20 tys. do 100 tys. mieszkańców	178
	ze szkół w miastach powyżej 100 tys. mieszkańców	507
	ze szkół publicznych	752
	ze szkół niepublicznych	22
	kobiety	651
	mężczyźni	123
bez dysfunkcji	704	
z dysleksją rozwojową	70	

* Dane w tabeli dotyczą wszystkich przystępujących do egzaminu.

Z egzaminu zwolniono 58 uczniów – laureatów i finalistów Olimpiady Artystycznej.

Tabela 12. Zdający rozwiązujący zadania w arkuszach dostosowanych

Zdający rozwiązujący zadania w arkuszach dostosowanych	z autyzmem, w tym z zespołem Aspergera	1
	słabowidzący	1
	niewidomi	0
	słabosłyszący	1
	niesłyszący	3
	ogółem	6

3. Przebieg egzaminu

Tabela 13. Informacje dotyczące przebiegu egzaminu

Termin egzaminu		15 maja 2015	
Czas trwania egzaminu		180 minut	
Liczba szkół		211	
Liczba zespołów egzaminatorów*		8	
Liczba egzaminatorów*		47	
Liczba obserwatorów ⁹ (§ 143)**		2	
Liczba unieważnień ⁹	w przypadku:		
	§ 99 ust. 1	stwierdzenia niesamodzielnego rozwiązywania zadań przez zdającego	0
		wniesienia lub korzystania przez zdającego w sali egzaminacyjnej z urządzenia telekomunikacyjnego	0
		zakłócenia przez zdającego prawidłowego przebiegu części egzaminu w sposób utrudniający pracę pozostałym zdającym	0
	§ 99 ust. 2	stwierdzenia podczas sprawdzania pracy niesamodzielnego rozwiązywania zadań przez zdającego	0
§ 146 ust. 3	stwierdzenia naruszenia przepisów dotyczących przeprowadzenia egzaminu	0	
Liczba wglądów ⁹ (§ 107)**		4	

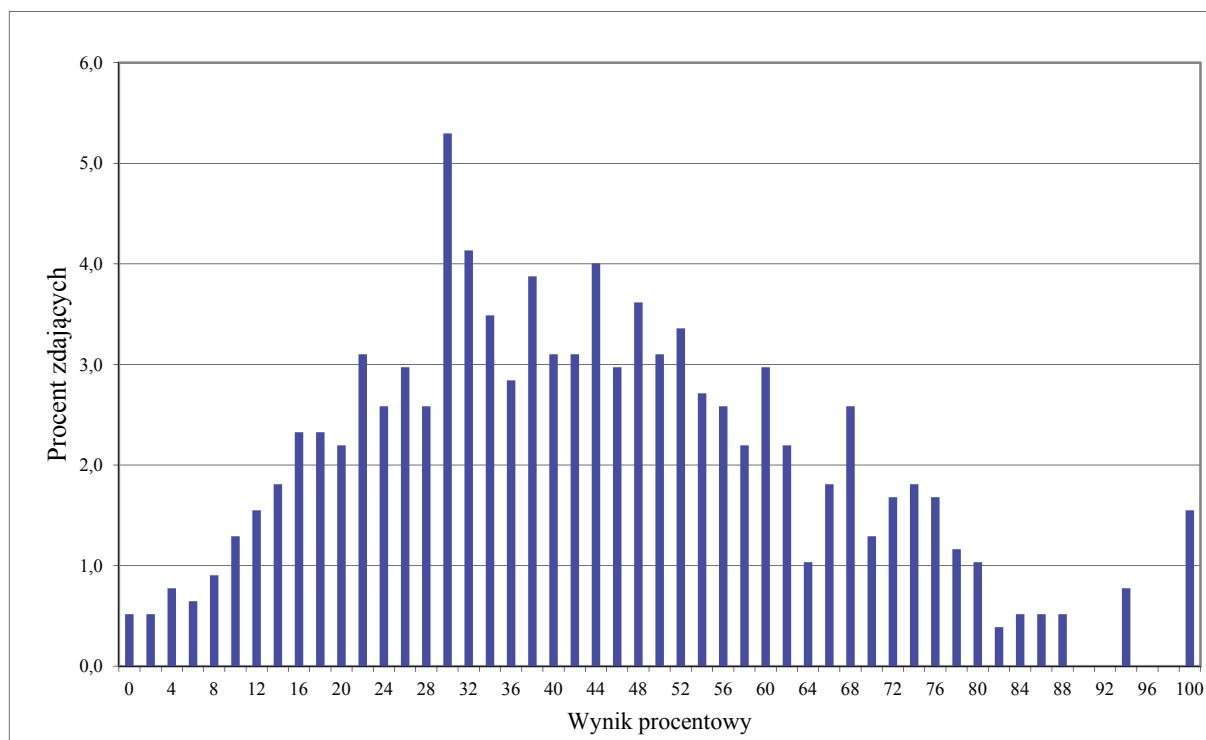
* Dane dotyczą obu poziomów egzaminu (podstawowego i rozszerzonego) łącznie.

**Dane dotyczą poziomu rozszerzonego „nowej formuły” i „starej formuły” łącznie.

⁹ Na podstawie rozporządzenia Ministra Edukacji Narodowej z dnia 30 kwietnia 2007 r. w sprawie warunków i sposobu oceniania, klasyfikowania i promowania uczniów i słuchaczy oraz przeprowadzania sprawdzianów i egzaminów w szkołach publicznych (Dz.U. nr 83, poz. 562, ze zm.)

4. Podstawowe dane statystyczne

Wyniki zdających



Wykres 4. Rozkład wyników zdających

Tabela 14. Wyniki zdających – parametry statystyczne*

Liczba zdających	Minimum (%)	Maksimum (%)	Mediana (%)	Modalna (%)	Średnia (%)	Odchylenie standardowe (%)
774	0	100	42	30	43	21

* Dane w tabeli dotyczą wszystkich przystępujących do egzaminu.

Poziom wykonania zadań

Tabela 15. Poziom wykonania zadań

Nr zad.	Obszar standardów	Sprawdzana umiejętność	Poziom wykonania zadania (%)
1.	Wiadomości i rozumienie. Korzystanie z informacji.	Rozpoznanie stylu dzieła sztuki. Przyporządkowanie dzieł właściwym autorom.	23
2.	Korzystanie z informacji.	Wskazanie przykładów dzieł o tej samej tematyce.	64
3.	Korzystanie z informacji.	Przyporządkowanie dzieł ich mecenasom.	14
4.	Wiadomości i rozumienie.	Zdefiniowanie wskazanych pojęć i terminów. Wskazanie kierunków w sztuce wprowadzających nowe techniki plastyczne.	44
5.	Wiadomości i rozumienie.	Określenie czasu powstania dzieł.	32
6.	Wiadomości i rozumienie.	Rozpoznanie w dziele sztuki tematu i określenie jego źródła ikonograficznego.	22
7.	Wiadomości i rozumienie.	Powiązanie dzieł z miejscem, w którym się znajdują.	51
8.	Korzystanie z informacji.	Przyporządkowanie dzieł ich mecenasom.	15
9.	Wiadomości i rozumienie. Korzystanie z informacji.	Przyporządkowanie dzieł właściwym autorom. Rozpoznanie technik plastycznych.	28
10.	Korzystanie z informacji. Wiadomości i rozumienie.	Identyfikacja i klasyfikacja dzieł na podstawie cech stylistycznych. Rozpoznanie najsłynniejszych budowli i powiązanie ich z miejscem, w którym się znajdują.	26
11.	Korzystanie z informacji.	Znajomość faktów z życia artystów mających wpływ na cechy charakterystyczne ich twórczości.	37
12.	Wiadomości i rozumienie. Korzystanie z informacji.	Określenie czasu powstania dzieła i rozpoznanie kierunku artystycznego. Przyporządkowanie artystów do stylu, kierunku artystycznego. Analiza dzieł sztuki powstałych w różnych epokach – wskazanie cech wspólnych w ich treści.	23
13.	Korzystanie z informacji.	Kwalifikacja dzieła na podstawie cech stylistycznych. Analiza i opis elementów formalnych.	28
14.1.	Korzystanie z informacji. Tworzenie informacji.	kompozycji	67
14.2.		kolorystyki	66
14.3.		światłocienia	61
14.4.		ekspresji	38
14.5.	Tworzenie informacji.	Sformułowanie wniosku dotyczącego analizy porównawczej przedstawionych dzieł.	26

15.1.	Wiadomości i rozumienie. Korzystanie z informacji. Tworzenie informacji.	Przedstawienie i ocena wybranych zagadnień z zakresu historii sztuki; sformułowanie spójnej i logicznej wypowiedzi pisemnej:	konstrukcja odpowiedzi	55
15.2.			trafność przytoczonych przykładów i umiejętność ich omówienia w związku z tematem	43
15.3.			znajomość materiału historyczno-artystycznego	38
15.4.			znajomość terminów i pojęć	37
15.5.			język i styl wypowiedzi	82

Język łaciński i kultura antyczna – formuła od roku 2015

Poziom rozszerzony

1. Opis arkusza

Arkusz egzaminacyjny z języka łacińskiego i kultury antycznej na poziomie rozszerzonym składał się z trzech części i zawierał 12 zadań.

W pierwszej części maturzysta dokonywał autorskiego przekładu oryginalnego tekstu łacińskiego na język polski, a także rozwiązywał zadania, które sprawdzały znajomość realiów historyczno-kulturowych oraz mitologii Greków i Rzymian, związków antyku z kulturą europejską, w tym zwłaszcza polską oraz związków polszczyzny z łaciną. Druga część arkusza polegała na rozwiązaniu testu leksykalno-gramatycznego, opartego na słownictwie oryginalnego tekstu łacińskiego, zamieszczonego w części pierwszej. Celem części trzeciej było napisanie w języku polskim wypracowania na, określony w zadaniu, temat związany z kulturą antyczną.

Zadania sprawdzały wiadomości i umiejętności opisane w podstawie programowej kształcenia ogólnego dla przedmiotu język łaciński i kultura antyczna na IV etapie edukacyjnym.

Za poprawne rozwiązanie wszystkich zadań zdający mógł otrzymać 60 punktów, z czego za tłumaczenie tekstu można było uzyskać 30 punktów, za rozwiązanie testu – 15 punktów, a za wypracowanie na temat kultury antycznej – również 15 punktów.

2. Dane dotyczące populacji zdających

Tabela 1. Zdający rozwiązujący zadania w arkuszu standardowym*

Liczba zdających		
Zdający rozwiązujący zadania w arkuszu standardowym	ogółem	141
	ze szkół na wsi	0
	ze szkół w miastach do 20 tys. mieszkańców	5
	ze szkół w miastach od 20 tys. do 100 tys. mieszkańców	25
	ze szkół w miastach powyżej 100 tys. mieszkańców	111
	ze szkół publicznych	128
	ze szkół niepublicznych	13
	kobiety	89
	mężczyźni	52
	bez dysleksji rozwojowej	134
	z dysleksją rozwojową	7

* Dane w tabeli dotyczą tegorocznych absolwentów.

Z egzaminu zwolniono 33 osoby – laureatów i finalistów Olimpiady Języka Łacińskiego.

Tabela 2. Zdający rozwiązujący zadania w arkuszach dostosowanych

Zdający rozwiązujący zadania w arkuszach dostosowanych	z autyzmem, w tym z zespołem Aspergera	0
	słabowidzący	1
	niewidomi	0
	słabosłyszący	0
	niesłyszący	0
	ogółem	1

3. Przebieg egzaminu

Tabela 3. Informacje dotyczące przebiegu egzaminu

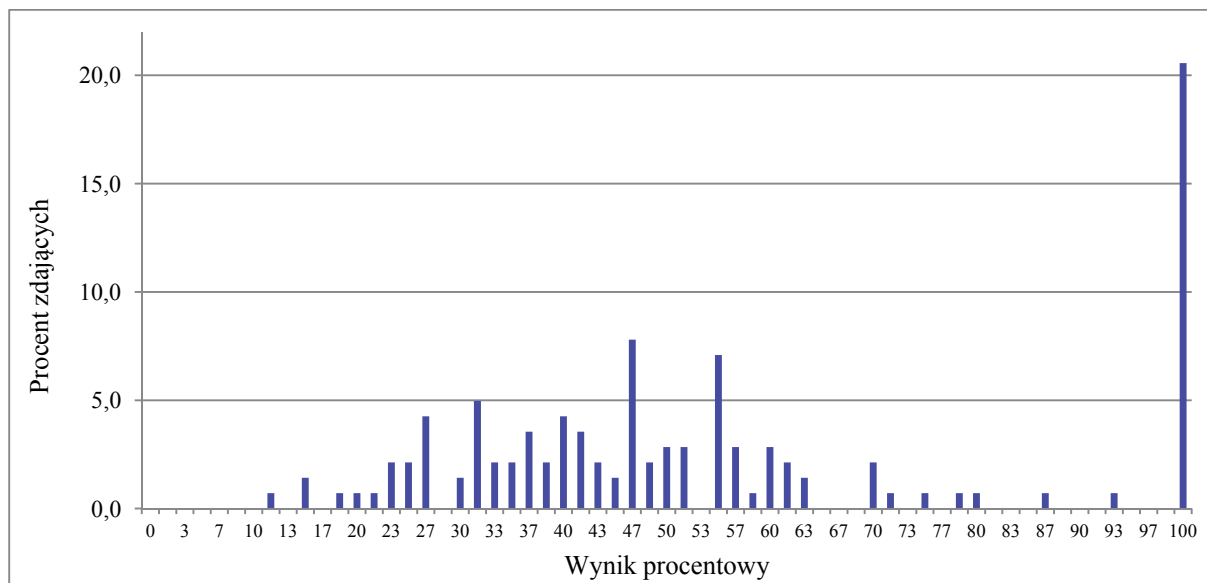
Termin egzaminu		5 maja 2015	
Czas trwania egzaminu		180 minut	
Liczba szkół		59	
Liczba zespołów egzaminatorów		1	
Liczba egzaminatorów		3	
Liczba obserwatorów ¹⁰ (§ 143)*		0	
Liczba unieważnień ¹⁰	w przypadku:		
	§ 99 ust. 1	stwierdzenia niesamodzielnego rozwiązywania zadań przez zdającego	0
		wniesienia lub korzystania przez zdającego w sali egzaminacyjnej z urządzenia telekomunikacyjnego	0
		zakłócenia przez zdającego prawidłowego przebiegu części egzaminu w sposób utrudniający pracę pozostałym zdającym	0
	§ 99 ust. 2	stwierdzenia podczas sprawdzania pracy niesamodzielnego rozwiązywania zadań przez zdającego	0
§ 146 ust. 3	stwierdzenia naruszenia przepisów dotyczących przeprowadzenia egzaminu	0	
Liczba wglądów ¹⁰ (§ 107)*		0	
Liczba prac, w których nie podjęto rozwiązania zadań		0	

*Dane dotyczą „nowej formuły” i „starej formuły” łącznie.

¹⁰ Na podstawie rozporządzenia Ministra Edukacji Narodowej z dnia 30 kwietnia 2007 r. w sprawie warunków i sposobu oceniania, klasyfikowania i promowania uczniów i słuchaczy oraz przeprowadzania sprawdzianów i egzaminów w szkołach publicznych (Dz.U. nr 83, poz. 562, ze zm.)

4. Podstawowe dane statystyczne

Wyniki zdających



Wykres 1. Rozkład wyników zdających

Tabela 4. Wyniki zdających – parametry statystyczne*

Liczba zdających	Minimum (%)	Maksimum (%)	Mediana (%)	Modalna (%)	Średnia (%)	Odchylenie standardowe (%)
141	12	100	48	100	56	26

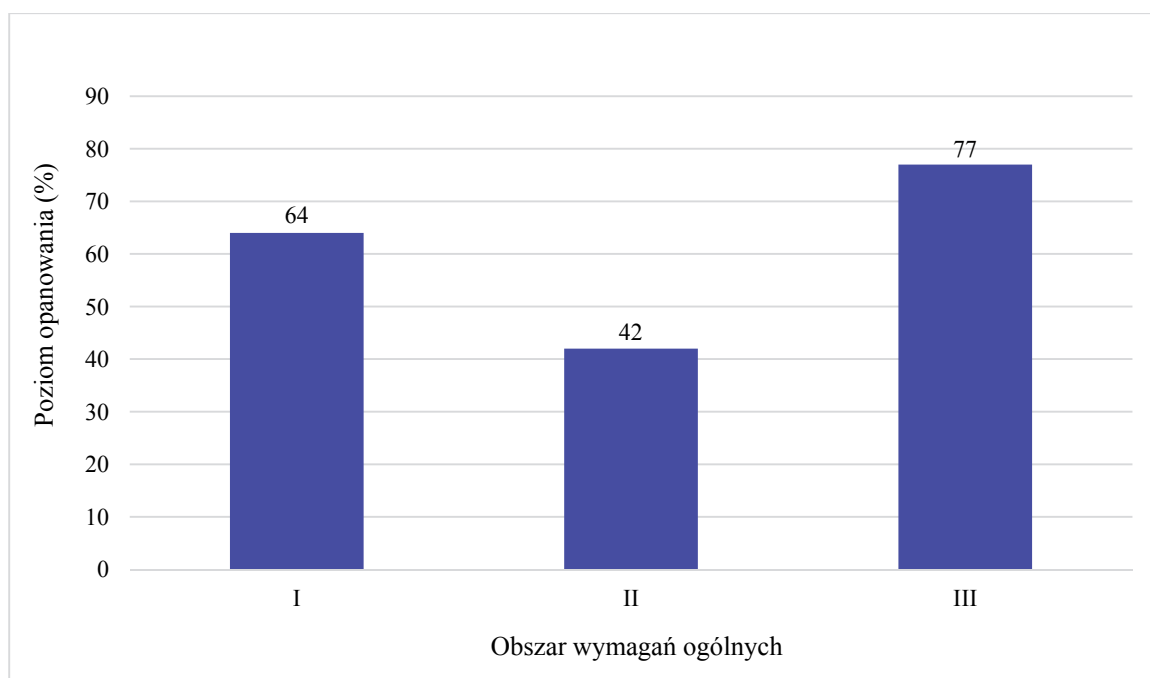
* Dane dotyczą tegorocznych absolwentów.

Poziom wykonania zadań

Tabela 5. Poziom wykonania zadań

Nr zad.	Wymaganie ogólne	Wymaganie szczegółowe	Poziom wykonania zadania (%)
1.	II. Tworzenie wypowiedzi – przekład na język polski i komentowanie tekstu oryginalnego. I. Odbiór wypowiedzi i wykorzystanie zawartych w nich informacji.	Zdający: 2.1. dokonuje samodzielnego przekładu na język polski łacińskiego tekstu, korzystając ze słownika łacińsko-polskiego, oddaje w przekładzie ogólny charakter i funkcję tłumaczonego tekstu; znajduje właściwe polskie odpowiedniki leksykalne dla łacińskich wyrazów i struktur; stosuje poprawne techniki przekładu; redaguje przekład spójny i poprawny stylistycznie; 2.3. wykorzystuje posiadaną wiedzę z zakresu kultury antycznej do sporządzenia przekładu [...]. 1.1. rozpoznaje formy morfologiczne [...] oraz ich funkcje semantyczne i zastosowanie składniowe; 1.2. identyfikuje charakterystyczne dla łaciny konstrukcje składniowe [...]; 1.5. wykorzystuje wiedzę o antyku do odczytywania sensu tekstów oryginalnych [...] dotyczących [...] sztuki [...].	42
2.	I. Odbiór wypowiedzi i wykorzystanie zawartych w nich informacji. III. Analiza i interpretacja tekstów kultury.	Zdający: 1.4. wymienia wyrazy pochodzenia łacińskiego funkcjonujące jako terminy w różnych dziedzinach; 1.5. wykorzystuje wiedzę o antyku do odczytywania sensu tekstów oryginalnych [...] dotyczących [...] sztuki [...]; 2.2. tworzy wypowiedzi z wykorzystaniem popularnych łacińskich terminów.	38
3.	I. Odbiór wypowiedzi i wykorzystanie zawartych w nich informacji. III. Analiza i interpretacja tekstów kultury.	Zdający: 1.5. wykorzystuje wiedzę o antyku do odczytywania [...] sztuki [...] Greków i Rzymian [...] literatury greckiej [...]. 3.1. [...] selekcjonuje wiadomości i je wykorzystuje do wykonania [...] zadań.	57
4.	I. Odbiór wypowiedzi i wykorzystanie zawartych w nich informacji. III. Analiza i interpretacja tekstów kultury.	Zdający: 1.5. wykorzystuje wiedzę o antyku do odczytywania [...] wybranych zagadnień z życia codziennego Greków i Rzymian [...].	89
5.	I. Odbiór wypowiedzi i wykorzystanie zawartych w nich informacji. III. Analiza i interpretacja tekstów kultury.	Zdający: 1.5. wykorzystuje wiedzę o antyku do odczytywania sensu tekstów oryginalnych i w przekładzie dotyczących mitów antycznych, [...] literatury greckiej [...], literatury rzymskiej [...]; 1.6. wyjaśnia związki kultury europejskiej, zwłaszcza polskiej, z kulturą antyczną – odniesienia do antyku zawarte w najwybitniejszych dziełach literatury [...].	83
6.	I. Odbiór wypowiedzi i wykorzystanie zawartych w nich informacji. III. Analiza i interpretacja tekstów kultury.	Zdający: 1.5. wykorzystuje wiedzę o antyku do odczytywania sensu tekstów oryginalnych i w przekładzie dotyczących życia politycznego [...] literatury greckiej [...], literatury rzymskiej [...].	33
7.	I. Odbiór wypowiedzi i wykorzystanie zawartych w nich informacji.	Zdający: 1.1. rozpoznaje formy morfologiczne ([...] stronę czynną i bierną czasowników [...]; supinum [...]) [...] oraz ich funkcje semantyczne i zastosowania składniowe; 1.2. identyfikuje charakterystyczne dla łaciny konstrukcje	71

		składniowe: szyk zdania; struktura składniowa zdania w stronie czynnej i biernej [...]; konstrukcje składniowe charakterystyczne dla łaciny: [...] nominativus cum infinitivo, accusativus oraz nominativus duplex [...].	
8.	I. Odbiór wypowiedzi i wykorzystanie zawartych w nich informacji.	Zdający: 1.2. identyfikuje charakterystyczne dla łaciny konstrukcje składniowe: szyk zdania; struktura składniowa zdania w stronie czynnej [...].	67
9.1.	I. Odbiór wypowiedzi i wykorzystanie zawartych w nich informacji.	Zdający: 1.2. identyfikuje charakterystyczne dla łaciny konstrukcje składniowe: [...] składnia nazw miast.	46
9.2.	I. Odbiór wypowiedzi i wykorzystanie zawartych w nich informacji.	Zdający: 1.1 rozpoznaje formy morfologiczne ([...] regularne [...]) stopniowanie przymiotników [...]); 1.2. identyfikuje charakterystyczne dla łaciny konstrukcje składniowe: funkcje składniowe i semantyczne rzeczownika w poszczególnych przypadkach [...].	55
9.3.	I. Odbiór wypowiedzi i wykorzystanie zawartych w nich informacji.	Zdający: 1.1 rozpoznaje formy morfologiczne ([...] nieregularne [...]) stopniowanie przymiotników [...]); 1.2. identyfikuje charakterystyczne dla łaciny konstrukcje składniowe: funkcje składniowe i semantyczne rzeczownika w poszczególnych przypadkach [...].	44
10.	I. Odbiór wypowiedzi i wykorzystanie zawartych w nich informacji.	Zdający: 1.1 rozpoznaje formy morfologiczne ([...] participia [...]).	71
11.	I. Odbiór wypowiedzi i wykorzystanie zawartych w nich informacji. III. Analiza i interpretacja tekstów kultury.	Zdający: 1.4. wymienia wyrazy pochodzenia łacińskiego funkcjonujące jako terminy w różnych dziedzinach [...]; 3.1. [...] selekcjonuje wiadomości i je wykorzystuje do wykonania postawionych zadań.	97
12.	III. Analiza i interpretacja tekstów kultury. II. Tworzenie wypowiedzi [...]. I. Odbiór wypowiedzi i wykorzystanie zawartych w nich informacji.	Zdający: 3.3. integruje wiedzę z różnych dziedzin do wyrażania i uzasadniania swojego punktu widzenia ([...] wydarzenia z dziedziny kultury); 3.1. dostrzega antyczne źródła konkretnych zjawisk naszej cywilizacji i kultury – samodzielnie analizuje i syntetyzuje treści zawarte w tekstach klasycznych w oryginale i w przekładzie; interpretuje fakty i zdarzenia historyczne, selekcjonuje wiadomości i je wykorzystuje do wykonania postawionych zadań; 2.2. tworzy wypowiedzi z wykorzystaniem popularnych łacińskich terminów z różnych dziedzin, np. literatury, historii sztuki [...]; 1.5. wykorzystuje wiedzę o antyku do odczytywania sensu tekstów oryginalnych [...] dotyczących [...] sztuki [...], literatury greckiej [...], literatury rzymskiej [...]; 1.6. wyjaśnia związki kultury europejskiej [...] z kulturą antyczną – odniesienia do antyku zawarte w najwybitniejszych dziełach literatury, sztuki i architektury europejskiej [...]; 1.7. wskazuje najważniejsze osiągnięcia kultury antycznej – [...] obywatelskie tragedie grecka, nauka [...].	77



Wykres 2. Poziom wykonania zadań w obszarach wymagań ogólnych

Komentarz

W maju 2015 roku absolwenci liceów ogólnokształcących przystąpili po raz pierwszy do egzaminu maturalnego z języka łacińskiego i kultury antycznej na poziomie rozszerzonym w nowej formule. Egzamin ten miał formę pisemną i trwał 180 minut. Egzamin maturalny z języka łacińskiego i kultury antycznej sprawdzał, w jakim stopniu absolwenci spełnili wymagania z zakresu tego przedmiotu określone w podstawie programowej kształcenia ogólnego w zakresie rozszerzonym.

Przedmiot w nowej podstawie programowej funkcjonuje jedynie na poziomie rozszerzonym. Zgodnie z tym założeniem można przyjąć, że zdający maturę z tego przedmiotu oraz przygotowujący do egzaminu nauczyciele są świadomi, że:

- szczegółowe wymagania z zakresu poziomu nauczania zostały opisane w podstawie programowej przedmiotu i uwzględniają na równi treści językowe jak i kulturowe, co odpowiada nazwie przedmiotu,
- przedmiot realizowany jest w wymiarze minimum 4 godziny tygodniowo przez 2 lata nauki w liceum,
- opis egzaminu, wymagania i przykładowe zadania są zamieszczone w opublikowanym na stronie CKE informatorze maturalnym przedmiotu *Język łaciński i kultura antyczna*.

Analiza jakościowa zadań

Najtrudniejszym zadaniem arkusza jest przekład tekstu – zadanie 1 – fragment *Historia Naturalis* – Pliniusza.

Zadania od 2. do 5. oraz 8., 9.2., 9.3., 10., 11. dotyczą wiedzy podstawowej z zakresu kultury antycznej. W zadaniach 6. i 7. pojawiają się treści z poziomu rozszerzonego.

Zadanie 12. – esej – jest typowym zdaniem poziomu rozszerzonego, wymagającym uważnego przeczytania polecenia, wykorzystania wiedzy dotyczącej sztuki starożytnej, analizy zamieszczonych materiałów również w kontekście recepcji kultury antycznej.

W zadaniach 7., 8., 9., 10. w przeważającej większości nie udzielono poprawnych odpowiedzi – podstawowe błędy to nieznanostwo: genetiwu, partitiwu, ablatiwu, komparatiwu, składni, nazw miast, nieznanostwo particiów oraz nieumiejętność ich rozróżniania, błędy składniowe – nieumiejętność

rozdzielania zdań podrzędnych. Z odpowiedzi wynika, że zdający nie znają również gramatyki polskiej w tym zakresie. W zadaniu 7. wielką trudność sprawiła zdającym również składnia NCI, w zadaniach 2., 3., 6. nie udzielono poprawnych odpowiedzi – co świadczy o nieznajomości mitologii i podstawowych faktów z zakresu, historii, kultury i historii sztuki greckiej okresu klasycznego.

Na około 100 prac zaledwie kilka zawierało przekład wskazujący na zrozumienie, nawet częściowe, sensu tekstu. Większość zdających nie dokonała poprawnego przekładu nawet we fragmentach.

Jedynie w zadaniach: 4., 5., 11. udzielono w przeważającej większości poprawnych odpowiedzi,

W zadaniu 12. najczęściej popełnianym błędem było pobieżne odnoszenie się do zamieszczonego materiału lub skupianie się tylko na nim. W większości wypowiedzi brakowało odniesień do późniejszych przemian ideału sztuki antycznej.

Język łaciński i kultura antyczna – formuła do roku 2014

Poziom podstawowy

1. Opis arkusza

Arkusz egzaminacyjny z języka łacińskiego i kultury antycznej na poziomie podstawowym składał się z trzech części i zawierał łącznie 17 zadań.

W pierwszej części maturzysta rozwiązywał zadania sprawdzające umiejętności leksykalno-gramatyczne. Należało odpowiednio je zastosować do wyjaśniania pojęć i terminów w języku polskim, które mają swoje źródło w łacinie. Druga część arkusza polegała na właściwym odczytaniu oryginalnego przekazu łacińskiego. Maturzysta miał za zadanie wyszukać informacje szczegółowe, rozpoznać ogólny sens tekstu, a także funkcje jego poszczególnych elementów. Trzecia część matury sprawdzała znajomość kultury antycznej, w tym historii, geografii, literatury i mitologii świata antycznego oraz życia starożytnych Greków i Rzymian.

Zadania sprawdzały wiadomości i umiejętności opisane w podstawie programowej kształcenia ogólnego dla przedmiotu język łaciński i kultura antyczna na IV etapie edukacyjnym (poziom podstawowy).

Za poprawne rozwiązanie wszystkich zadań zdający mógł otrzymać łącznie 100 punktów, z czego z części leksykalno-gramatycznej można było uzyskać 40 punktów, za polecenia sprawdzające rozumienie oryginalnego tekstu łacińskiego – 30 punktów, a za zadania dotyczące znajomości kultury antycznej – również 30 punktów.

2. Dane dotyczące populacji zdających

Tabela 6. Zdający rozwiązujący zadania w arkuszu standardowym*

Liczba zdających		
Zdający rozwiązujący zadania w arkuszu standardowym	ogółem	16
	z liceów ogólnokształcących	7
	z liceów profilowanych	0
	z techników	9
	z liceów uzupełniających	0
	z techników uzupełniających	0
	ze szkół na wsi	2
	ze szkół w miastach do 20 tys. mieszkańców	4
	ze szkół w miastach od 20 tys. do 100 tys. mieszkańców	3
	ze szkół w miastach powyżej 100 tys. mieszkańców	7
	ze szkół publicznych	16
	ze szkół niepublicznych	0
	kobiety	4
	mężczyźni	12
bez dysleksji rozwojowej	15	
z dysleksją rozwojową	1	

* Dane w tabeli dotyczą wszystkich przystępujących do egzaminu.

Z egzaminu zwolniono 33 osoby – laureatów i finalistów Olimpiady Języka Łacińskiego.

Tabela 7. Zdający rozwiązujący zadania w arkuszach dostosowanych

Zdający rozwiązujący zadania w arkuszach dostosowanych	z autyzmem, w tym z zespołem Aspergera	0
	słabowidzący	0
	niewidomi	0
	słabosłyszący	0
	niesłyszący	0
	ogółem	0

3. Przebieg egzaminu

Tabela 8. Informacje dotyczące przebiegu egzaminu

Termin egzaminu		5 maja 2015	
Czas trwania egzaminu		120 minut	
Liczba szkół		14	
Liczba zespołów egzaminatorów*		1	
Liczba egzaminatorów*		3	
Liczba obserwatorów ¹¹ (§ 143)**		0	
Liczba unieważnień ¹¹	w przypadku:		
	§ 99 ust. 1	stwierdzenia niesamodzielnego rozwiązywania zadań przez zdającego	0
		wniesienia lub korzystania przez zdającego w sali egzaminacyjnej z urządzenia telekomunikacyjnego	0
		zakłócenia przez zdającego prawidłowego przebiegu części egzaminu w sposób utrudniający pracę pozostałym zdającym	0
	§ 99 ust. 2	stwierdzenia podczas sprawdzania pracy niesamodzielnego rozwiązywania zadań przez zdającego	0
§ 146 ust. 3	stwierdzenia naruszenia przepisów dotyczących przeprowadzenia egzaminu	0	
Liczba wglądów ¹¹ (§ 107)**		0	

* Dane dotyczą obu poziomów egzaminu (podstawowego i rozszerzonego) łącznie.

** Dane dotyczą „starej formuły” i „nowej formuły” łącznie.

4. Podstawowe dane statystyczne

Wyniki zdających

Tabela 9. Wyniki zdających – parametry statystyczne*

Liczba zdających	Minimum (%)	Maksimum (%)	Mediana (%)	Modalna (%)	Średnia (%)	Odchylenie standardowe (%)
16	28	78	44	52	47	13

* Dane w tabeli dotyczą wszystkich przystępujących do egzaminu.

¹¹ Na podstawie rozporządzenia Ministra Edukacji Narodowej z dnia 30 kwietnia 2007 r. w sprawie warunków i sposobu oceniania, klasyfikowania i promowania uczniów i słuchaczy oraz przeprowadzania sprawdzianów i egzaminów w szkołach publicznych (Dz.U. nr 83, poz. 562, ze zm.)

Poziom wykonania zadań

Tabela 10. Poziom wykonania zadań

Nr zad.	Wymaganie ogólne	Wymaganie szczegółowe	Poziom wykonania zadania (%)
1.	Korzystanie z informacji.	Zastosowanie wiedzy o gramatyce i leksyce do wyjaśniania pojęć i terminów w języku polskim, które mają swoje źródło w łacinie (II: 1f).	91
2.	Korzystanie z informacji.	Zastosowanie wiedzy o gramatyce i leksyce do wyjaśniania pojęć i terminów w języku polskim, które mają swoje źródło w łacinie (II: 1f).	60
3.	Wiadomości i rozumienie.	Rozpoznanie form morfologicznych, ich funkcji semantycznych i zastosowania składniowego (I: 1: 1, 3).	28
4.	Korzystanie z informacji.	Zastosowanie wiedzy o gramatyce i leksyce do rozpoznawania form morfologicznych i ich składniowego zastosowania (II: 1a, 1d, 1e; I: 1).	43
5.	Wiadomości i rozumienie.	Rozpoznanie form morfologicznych, ich funkcji semantycznych i zastosowania składniowego (I: 1).	30
6.	Korzystanie z informacji.	Zastosowanie wiedzy o gramatyce i leksyce do rozpoznania ogólnego sensu zdania, wyjaśniania przysłów, wyrażeń (II: 1e, 1f; I: 1).	56
7.	Korzystanie z informacji.	Zastosowanie wiedzy o gramatyce i leksyce do rozpoznania ogólnego sensu zdania, udzielania odpowiedzi (II: 1e, I: 1).	25
8.	Korzystanie z informacji.	Zastosowanie wiedzy o gramatyce i leksyce do wyjaśniania przysłów (II: 1a, 1e, 1f, 2b).	94
9.	Korzystanie z informacji.	Odczytanie oryginalnego tekstu łacińskiego: wyszukanie informacji szczegółowych, rozpoznanie ogólnego sensu tekstu, funkcji poszczególnych elementów tekstu (II: 2a, 2b).	48
10.	Korzystanie z informacji.	Odczytanie oryginalnego tekstu łacińskiego: wyszukiwanie informacji szczegółowych, funkcji poszczególnych elementów tekstu (II: 2a, 2b).	50
11.	Korzystanie z informacji.	Odczytanie oryginalnego tekstu łacińskiego: wyszukiwanie informacji szczegółowych (II: 2a).	58
12.	Wiadomości i rozumienie.	Wykazanie się znajomością historii świata antycznego (I: 2: 17, 20, 23).	5
13.	Wiadomości i rozumienie.	Wykazanie się znajomością życia starożytnych Greków i Rzymian – rozrywki (I: 2: 22a).	51
14.	Wiadomości i rozumienie.	Wykazanie się znajomością historii świata antycznego (I: 2: 20, 23).	16
15.	Wiadomości i rozumienie.	Wykazanie się znajomością mitologii (I: 2: 17).	43
16.	Wiadomości i rozumienie.	Wykazanie się znajomością historii i geografii świata antycznego (I: 2: 23).	33
17.	Wiadomości i rozumienie.	Wykazanie się znajomością literatury świata antycznego (I: 2: 21).	50

Język łaciński i kultura antyczna – formuła do roku 2014

Poziom rozszerzony

1. Opis arkusza

Arkusz egzaminacyjny z języka łacińskiego i kultury antycznej na poziomie podstawowym składał się z trzech części i zawierał łącznie 6 zadań.

W pierwszej części maturzysta rozwiązywał zadania sprawdzające umiejętności leksykalno-gramatyczne. Należało m.in. odpowiednio je zastosować do wyjaśniania pojęć i terminów w języku polskim, które mają swoje źródło w łacinie. Druga część arkusza polegała dokonaniu przekładu na język polski oryginalnego przekazu łacińskiego. Maturzysta miał za zadanie m.in. zastosować poprawne techniki przekładu łacińskich struktur morfologicznych i składniowych oraz zredagować spójny i poprawnie stylistycznie przekaz. Trzecia część matury skoncentrowana była na napisaniu własnego tekstu, interpretując przy tym przekazy kulturowe.

Zadania sprawdzały wiadomości i umiejętności opisane w podstawie programowej kształcenia ogólnego dla przedmiotu język łaciński i kultura antyczna na IV etapie edukacyjnym (poziom podstawowy i rozszerzony).

Za poprawne rozwiązanie wszystkich zadań zdający mógł otrzymać łącznie 100 punktów, z czego z części leksykalno-gramatycznej można było uzyskać 20 punktów, za zadanie polegające na przekładzie tekstu – 50 punktów, a za polecenie napisania własnego tekstu – 30 punktów.

2. Dane dotyczące populacji zdających

Tabela 11. Zdający rozwiązujący zadania w arkuszu standardowym*

Liczba zdających		
Zdający rozwiązujący zadania w arkuszu standardowym	ogółem	8
	z liceów ogólnokształcących	8
	z liceów profilowanych	0
	z techników	0
	z liceów uzupełniających	0
	z techników uzupełniających	0
	ze szkół na wsi	0
	ze szkół w miastach do 20 tys. mieszkańców	0
	ze szkół w miastach od 20 tys. do 100 tys. mieszkańców	3
	ze szkół w miastach powyżej 100 tys. mieszkańców	5
	ze szkół publicznych	6
	ze szkół niepublicznych	2
	kobiety	3
	mężczyźni	5
	bez dysleksji rozwojowej	8
z dysleksją rozwojową	0	

* Dane w tabeli dotyczą wszystkich przystępujących do egzaminu.

Z egzaminu zwolniono 33 osoby – laureatów i finalistów Olimpiady Języka Łacińskiego.

Tabela 12. Zdający rozwiązujący zadania w arkuszach dostosowanych

Zdający rozwiązujący zadania w arkuszach dostosowanych	z autyzmem, w tym z zespołem Aspergera	0
	słabowidzący	0
	niewidomi	0
	słabosłyszący	0
	niesłyszący	0
	ogółem	0

3. Przebieg egzaminu

Tabela 13. Informacje dotyczące przebiegu egzaminu

Termin egzaminu		5 maja 2015	
Czas trwania egzaminu		180 minut	
Liczba szkół		8	
Liczba zespołów egzaminatorów*		1	
Liczba egzaminatorów*		3	
Liczba obserwatorów ¹² (§ 143)**		0	
Liczba unieważnień ¹²	w przypadku:		
	§ 99 ust. 1	stwierdzenia niesamodzielnego rozwiązywania zadań przez zdającego	0
		wniesienia lub korzystania przez zdającego w sali egzaminacyjnej z urządzenia telekomunikacyjnego	0
		zakłócenia przez zdającego prawidłowego przebiegu części egzaminu w sposób utrudniający pracę pozostałym zdającym	0
	§ 99 ust. 2	stwierdzenia podczas sprawdzania pracy niesamodzielnego rozwiązywania zadań przez zdającego	0
§ 146 ust. 3	stwierdzenia naruszenia przepisów dotyczących przeprowadzenia egzaminu	0	
Liczba wglądów ¹² (§ 107)**		0	

* Dane dotyczą obu poziomów egzaminu (podstawowego i rozszerzonego) łącznie.

** Dane dotyczą poziomu rozszerzonego „starej formuły” i „nowej formuły” łącznie.

4. Podstawowe dane statystyczne

Wyniki zdających

Tabela 14. Wyniki zdających – parametry statystyczne*

Liczba zdających	Minimum (%)	Maksimum (%)	Mediana (%)	Modalna (%)	Średnia (%)	Odchylenie standardowe (%)
8	0	66	31	0; 18; 28; 30; 31; 37; 42; 66	32	19

* Dane w tabeli dotyczą wszystkich przystępujących do egzaminu.

¹² Na podstawie rozporządzenia Ministra Edukacji Narodowej z dnia 30 kwietnia 2007 r. w sprawie warunków i sposobu oceniania, klasyfikowania i promowania uczniów i słuchaczy oraz przeprowadzania sprawdzianów i egzaminów w szkołach publicznych (Dz.U. nr 83, poz. 562, ze zm.)

Poziom wykonania zadań

Tabela 15. Poziom wykonania zadań

Nr zad.	Wymaganie ogólne	Wymaganie szczegółowe	Poziom wykonania zadania (%)
1.	Wiadomości i rozumienie.	Rozpoznanie form morfologicznych i ich składniowego zastosowania (I, 1: 1, 2, 3, 11, 12 PR, 13 PR).	43
2.	Korzystanie z informacji.	Zastosowanie wiedzy o gramatyce i leksyce do wyjaśniania pojęć i terminów w języku polskim, mającym źródło w łacinie (II, 1f).	70
3.	Korzystanie z informacji.	Zastosowanie wiedzy o gramatyce do dokonywania transformacji gramatycznych, identyfikowania łacińskich konstrukcji zdaniowych (II: 1a, 1b, 1d, 1e).	23
4.	Korzystanie z informacji.	Zastosowanie wiedzy o gramatyce i leksyce do identyfikowania łacińskich konstrukcji zdaniowych, klasyfikowania zdań podrzędnych, rozpoznawania form morfologicznych i ich funkcji semantycznych (II, 1a, 1c, 1d, 1e).	55
5T.	Korzystanie z informacji.	Dokonanie przekładu na język polski oryginalnego tekstu łacińskiego, czyli: - rozpoznanie ogólnego sensu tekstu, - wykorzystanie wiedzy o gramatyce i leksyce łacińskiej do sporządzenia przekładu, - oddanie w przekładzie ogólnego charakteru i funkcji tłumaczonego tekstu, - zastosowanie poprawnych technik przekładu łacińskich struktur morfologicznych i składniowych, - zastosowanie właściwych polskich odpowiedników leksykalnych dla łacińskich wyrazów i związków frazeologicznych, - zredagowanie spójnego i poprawnego stylistycznie przekładu (I 1; II PR 1–6).	11
5C.	Korzystanie z informacji.	Dokonanie przekładu na język polski oryginalnego tekstu łacińskiego, czyli: - rozpoznanie ogólnego sensu tekstu, - wykorzystanie wiedzy o gramatyce i leksyce łacińskiej do sporządzenia przekładu, - oddanie w przekładzie ogólnego charakteru i funkcji tłumaczonego tekstu, - zastosowanie poprawnych technik przekładu łacińskich struktur morfologicznych i składniowych, - zastosowanie właściwych polskich odpowiedników leksykalnych dla łacińskich wyrazów i związków frazeologicznych, - zredagowanie spójnego i poprawnego stylistycznie przekładu (I 1; II PR 1–6).	20
6r.	Tworzenie informacji.	Zinterpretowanie przekazów kulturowych i tworzenie tekstu własnego, czyli: - dokonanie analizy i syntezy treści zawartych w materiale źródłowym, - wyselekcjonowanie posiadanych wiadomości i wykorzystanie ich do wykonania zadania, - zintegrowanie wiedzy z różnych dziedzin, - wyrażenie i uzasadnienie swojego punktu widzenia, opinii, - zredagowanie wypowiedzi z zachowaniem treściowych i formalnych zasad organizacji tekstu,	50

		<ul style="list-style-type: none"> - sformułowanie wypowiedzi zgodnie z zasadami poprawności językowej, - wskazanie i objaśnienie związków kultury antycznej z kulturą współczesną (I 2, 17; III: 1–7 PR). 	
6j.	Tworzenie informacji.	<p>Zinterpretowanie przekazów kulturowych i tworzenie tekstu własnego, czyli:</p> <ul style="list-style-type: none"> - dokonanie analizy i syntezy treści zawartych w materiale źródłowym, - wyselekcjonowanie posiadanych wiadomości i wykorzystanie ich do wykonania zadania, - zintegrowanie wiedzy z różnych dziedzin, - wyrażenie i uzasadnienie swojego punktu widzenia, opinii, - zredagowanie wypowiedzi z zachowaniem treściowych i formalnych zasad organizacji tekstu, - sformułowanie wypowiedzi zgodnie z zasadami poprawności językowej, - wskazanie i objaśnienie związków kultury antycznej z kulturą współczesną (I 2, 17; III: 1–7 PR). 	75
6k.	Tworzenie informacji.	<p>Zinterpretowanie przekazów kulturowych i tworzenie tekstu własnego, czyli:</p> <ul style="list-style-type: none"> - dokonanie analizy i syntezy treści zawartych w materiale źródłowym, - wyselekcjonowanie posiadanych wiadomości i wykorzystanie ich do wykonania zadania, - zintegrowanie wiedzy z różnych dziedzin, - wyrażenie i uzasadnienie swojego punktu widzenia, opinii, - zredagowanie wypowiedzi z zachowaniem treściowych i formalnych zasad organizacji tekstu, - sformułowanie wypowiedzi zgodnie z zasadami poprawności językowej, - wskazanie i objaśnienie związków kultury antycznej z kulturą współczesną (I 2, 17; III: 1–7 PR). 	69

Wiedza o tańcu – formuła do roku 2014

Poziom podstawowy

1. Opis arkusza

Arkusz egzaminacyjny z wiedzy o tańcu na poziomie podstawowym składał się z 13 zadań, w tym 9 zamkniętych różnego rodzaju (wielokrotnego wyboru, prawda/fałsz, na dobieranie) oraz 4 zadań otwartych (krótkiej i rozszerzonej odpowiedzi). Zadania odnosiły się do zapisów w standardach wymagań egzaminacyjnych dla poziomu podstawowego.

W arkuszu zamieszczono ilustracje dzieł tanecznych, polskich regionalnych strojów ludowych i wizerunki artystów, w tym fotografię tancerki, przeznaczoną do analizy domyślnego ruchu tanecznego. Do konstrukcji zadań wykorzystano teksty oryginalne i adaptowane.

Za rozwiązanie wszystkich zadań zdający mógł otrzymać 50 punktów, w tym 20 punktów za zadania otwarte oraz 30 za zadania zamknięte.

2. Dane dotyczące populacji zdających

Tabela 1. Zdający rozwiązujący zadania w arkuszu standardowym*

Liczba zdających		
Zdający rozwiązujący zadania w arkuszu standardowym	ogółem	16
	z liceów ogólnokształcących	8
	z liceów profilowanych	0
	z techników	8
	z liceów uzupełniających	0
	z techników uzupełniających	0
	ze szkół na wsi	0
	ze szkół w miastach do 20 tys. mieszkańców	0
	ze szkół w miastach od 20 tys. do 100 tys. mieszkańców	1
	ze szkół w miastach powyżej 100 tys. mieszkańców	15
	ze szkół publicznych	15
	ze szkół niepublicznych	1
	kobiety	6
	mężczyźni	10
	bez dysleksji rozwojowej	16
z dysleksją rozwojową	0	

* Dane w tabeli dotyczą wszystkich przystępujących do egzaminu.

Tabela 2. Zdający rozwiązujący zadania w arkuszach dostosowanych

Zdający rozwiązujący zadania w arkuszach dostosowanych	z autyzmem, w tym z zespołem Aspergera	0
	słabowidzący	0
	niewidomi	0
	słabosłyszący	0
	nieluszący	0
	ogółem	0

3. Przebieg egzaminu

Tabela 3. Informacje dotyczące przebiegu egzaminu

Termin egzaminu		4 maja 2015	
Czas trwania egzaminu		120 minut	
Liczba szkół		11	
Liczba zespołów egzaminatorów*		1	
Liczba egzaminatorów*		2	
Liczba obserwatorów ¹³ (§ 143)		0	
Liczba unieważnień ¹³	w przypadku:		
	§ 99 ust. 1	stwierdzenia niesamodzielnego rozwiązywania zadań przez zdającego	0
		wniesienia lub korzystania przez zdającego w sali egzaminacyjnej z urządzenia telekomunikacyjnego	0
		zakłócenia przez zdającego prawidłowego przebiegu części egzaminu w sposób utrudniający pracę pozostałym zdającym	0
	§ 99 ust. 2	stwierdzenia podczas sprawdzania pracy niesamodzielnego rozwiązywania zadań przez zdającego	0
§ 146 ust. 3	stwierdzenia naruszenia przepisów dotyczących przeprowadzenia egzaminu	0	
Liczba wglądów ¹³ (§ 107)		0	

* Dane dotyczą obu poziomów egzaminu (podstawowego i rozszerzonego) łącznie.

4. Podstawowe dane statystyczne

Wyniki zdających

Tabela 4. Wyniki zdających – parametry statystyczne*

Liczba zdających	Minimum (%)	Maksimum (%)	Mediana (%)	Modalna (%)	Średnia (%)	Odchylenie standardowe (%)
16	18	48	26	22 36	30	10

* Dane w tabeli dotyczą wszystkich przystępujących do egzaminu.

¹³ Na podstawie rozporządzenia Ministra Edukacji Narodowej z dnia 30 kwietnia 2007 r. w sprawie warunków i sposobu oceniania, klasyfikowania i promowania uczniów i słuchaczy oraz przeprowadzania sprawdzianów i egzaminów w szkołach publicznych (Dz.U. nr 83, poz. 562, ze zm.)

Poziom wykonania zadań

Tabela 5. Poziom wykonania zadań

Nr zad.	Obszar standardów	Sprawdzana umiejętność	Poziom wykonania zadania (%)
1.	Korzystanie z informacji.	Rozpoznanie na podstawie ilustracji dzieła tanecznego; znajomość chronologii oraz osiągnięć artystycznych wybitnych choreografów i tancerzy.	19
2.	Wiadomości i rozumienie.	Znajomość terminologii z zakresu tańca klasycznego.	30
3.	Wiadomości i rozumienie.	Znajomość treści dzieł tanecznych.	4
4.	Wiadomości i rozumienie.	Znajomość osiągnięć artystycznych wybitnych choreografów i tancerzy.	27
5.	Wiadomości i rozumienie.	Znajomość osiągnięć artystycznych wybitnych choreografów i tancerzy.	66
6.	Korzystanie z informacji.	Rozpoznanie wybitnej tancerki na podstawie tekstu oraz ilustracji.	9
7.	Wiadomości i rozumienie.	Znajomość osiągnięć artystycznych wybitnych choreografów i tancerzy.	35
8.	Wiadomości i rozumienie.	Znajomość kultury regionów oraz polskich tańców regionalnych.	23
9.	Wiadomości i rozumienie.	Znajomość zagadnień związanych z baletem XVII i XVIII w.	21
10.	Wiadomości i rozumienie.	Znajomość terminologii z zakresu tańca klasycznego.	28
11.	Korzystanie z informacji.	Rozpoznanie na podstawie ilustracji dzieła tanecznego; znajomość osiągnięć artystycznych wybitnych choreografów i tancerzy.	2
12.	Wiadomości i rozumienie.	Znajomość biografii wybitnych polskich tancerzy.	25
13.	Korzystanie z informacji. Tworzenie informacji.	Analiza domyślnego ruchu na podstawie ilustracji.	46

Poziom rozszerzony

1. Opis arkusza

Arkusz egzaminacyjny z wiedzy o tańcu na poziomie rozszerzanym składał się z 10 zadań, w tym 4 zamkniętych różnego rodzaju (wielokrotnego wyboru, prawda/fałsz, na dobieranie) oraz 6 zadań otwartych (krótkiej i rozszerzonej odpowiedzi). Do arkusza została dołączona płyta DVD z fragmentem baletu *Giselle ou le mensonge romantique* (muzyka: Adolphe Adam, choreografia: Maryse Delente).

Część I arkusza zawierała jedno zadanie, którego rozwiązanie polegało na przeprowadzeniu analizy fragmentu dzieła tanecznego odtwarzanego z płyty DVD na ekranie telewizora. W poleceniu do zadania zamieszczone zostały wskazówki kierunkujące analizę dzieła.

Część II arkusza zawierała 8 zadań różnego typu, sprawdzających wiadomości i umiejętności z wiedzy o tańcu określone w standardach egzaminacyjnych dla poziomu podstawowego i rozszerzonego.

Część III zawierała dwa tematy i polegała na napisaniu wypracowania na jeden z nich:

Temat 1. Przedstaw, na czym polegało nowatorstwo baletu Waclawa Niżyńskiego *Popołudnie fauna*.

Temat 2. Przedstaw charakterystyczne cechy twórczości Conrada Drzewieckiego.

Za poprawne rozwiązanie wszystkich zadań w arkuszu egzaminacyjnym zdający mógł uzyskać maksymalnie 50 punktów, w tym 20 punktów za część I (zadanie wymagające analizy przykładów dzieła tanecznego), 20 punktów za część II (test wiadomości) oraz 10 punktów za część III (napisanie wypracowania).

2. Dane dotyczące populacji zdających

Tabela 6. Zdający rozwiązujący zadania w arkuszu standardowym*

Liczba zdających		
Zdający rozwiązujący zadania w arkuszu standardowym	ogółem	8
	z liceów ogólnokształcących	7
	z liceów profilowanych	0
	z techników	1
	z liceów uzupełniających	0
	z techników uzupełniających	0
	ze szkół na wsi	0
	ze szkół w miastach do 20 tys. mieszkańców	1
	ze szkół w miastach od 20 tys. do 100 tys. mieszkańców	0
	ze szkół w miastach powyżej 100 tys. mieszkańców	7
	ze szkół publicznych	8
	ze szkół niepublicznych	0
	kobiety	2
	mężczyźni	6
	bez dysleksji rozwojowej	8
z dysleksją rozwojową	0	

* Dane w tabeli dotyczą wszystkich przystępujących do egzaminu.

Tabela 7. Zdający rozwiązujący zadania w arkuszach dostosowanych

Zdający rozwiązujący zadania w arkuszach dostosowanych	z autyzmem, w tym z zespołem Aspergera	0
	słabowidzący	0
	niewidomi	0
	słabosłyszący	0
	nieusłyszący	0
	ogółem	0

3. Przebieg egzaminu

Tabela 8. Informacje dotyczące przebiegu egzaminu

Termin egzaminu		4 maja 2015	
Czas trwania egzaminu		180 minut	
Liczba szkół		6	
Liczba zespołów egzaminatorów*		1	
Liczba egzaminatorów*		2	
Liczba obserwatorów ¹⁴ (§ 143)		0	
Liczba unieważnień ¹⁴	w przypadku:		
	§ 99 ust. 1	stwierdzenia niesamodzielnego rozwiązywania zadań przez zdającego	0
		wniesienia lub korzystania przez zdającego w sali egzaminacyjnej z urządzenia telekomunikacyjnego	0
		zakłócenia przez zdającego prawidłowego przebiegu części egzaminu w sposób utrudniający pracę pozostałym zdającym	0
	§ 99 ust. 2	stwierdzenia podczas sprawdzania pracy niesamodzielnego rozwiązywania zadań przez zdającego	0
§ 146 ust. 3	stwierdzenia naruszenia przepisów dotyczących przeprowadzenia egzaminu	0	
Liczba wglądów ¹⁴ (§ 107)		0	

* Dane dotyczą obu poziomów egzaminu (podstawowego i rozszerzonego) łącznie.

4. Podstawowe dane statystyczne

Wyniki zdających

Tabela 9. Wyniki zdających – parametry statystyczne*

Liczba zdających	Minimum (%)	Maksimum (%)	Mediana (%)	Modalna (%)	Średnia (%)	Odchylenie standardowe (%)
8	10	54	15	12	26	19

* Dane w tabeli dotyczą wszystkich przystępujących do egzaminu.

¹⁴ Na podstawie rozporządzenia Ministra Edukacji Narodowej z dnia 30 kwietnia 2007 r. w sprawie warunków i sposobu oceniania, klasyfikowania i promowania uczniów i słuchaczy oraz przeprowadzania sprawdzianów i egzaminów w szkołach publicznych (Dz.U. nr 83, poz. 562, ze zm.)

Poziom wykonania zadań

Tabela 10. Poziom wykonania zadań

Nr zad.	Obszar standardów	Sprawdzana umiejętność	Poziom wykonania zadania (%)
1.	Korzystanie z informacji. Tworzenie informacji.	Analizowanie i interpretowanie fragmentu dzieła tanecznego.	29
2.	Korzystanie z informacji.	Rozpoznanie tytułów i choreografów baletu.	4
3.	Wiadomości i rozumienie.	Znajomość technik wspomagających pracę tancerzy.	38
4.	Wiadomości i rozumienie.	Znajomość tańców historycznych.	19
5.	Wiadomości i rozumienie.	Znajomość kultury regionów i polskich tańców regionalnych.	25
6.	Wiadomości i rozumienie.	Znajomość biografii wybranych artystów i twórców baletu.	13
7.	Wiadomości i rozumienie.	Znajomość tańca w starożytnej Grecji i Rzymie.	66
8.	Wiadomości i rozumienie.	Znajomość polskich tańców narodowych, charakterystycznych dla wskazanych dzieł.	38
9.	Wiadomości i rozumienie.	Znajomość biografii polskich tancerzy.	0
10.	Tworzenie informacji.	Sformułowanie logicznej wypowiedzi pisemnej na jeden z tematów.	19