

INFORMATOR O EGZAMINIE ZAWODOWYM

TECHNIK STYLISTA
eksperyment pedagogiczny

Część szczegółowa

Kształcenie wg podstawy programowej kształcenia w zawodzie szkolnictwa branżowego z 2019 r.

Aktualizacja – 25 sierpnia 2022 r.

 **CENTRALNA
KOMISJA
EGZAMINACYJNA**

WARSZAWA 2022

Informator opracowała Centralna Komisja Egzaminacyjna w Warszawie
we współpracy z Okręgową Komisją Egzaminacyjną w Warszawie



UKŁAD GRAFICZNY © CKE 2022

Spis treści

1. Wstęp.....	4
2. Informacje o zawodzie.....	5
2.1 Kwalifikacje wyodrębnione w zawodzie.....	5
2.2 Zadania zawodowe.....	5
2.3 Możliwości kształcenia w zawodzie.....	5
3. Wymagania egzaminacyjne z przykładami zadań.....	6
<i>Kwalifikacja MOD.03. Projektowanie i wytwarzanie wyrobów odzieżowych.....</i>	6
3.1. Przykłady zadań do części pisemnej egzaminu.....	6
3.1.1 MOD.03.1. Bezpieczeństwo i higiena pracy.....	6
3.1.2 MOD.03.2 Podstawy odzieżownictwa.....	6
3.1.3 MOD.03.3 Projektowanie wyrobów odzieżowych.....	7
3.1.4 MOD.03.4. Wykonywanie wyrobów odzieżowych.....	11
3.1.5 MOD.03.5 Język obcy zawodowy.....	18
3.1.6 MOD.03.6 Kompetencje personalne i społeczne	19
3.2. Przykład zadania do części praktycznej egzaminu.....	20
<i>Kwalifikacja FRK.03. Projektowanie i wykonywanie fryzur.....</i>	24
3.3. Przykłady zadań do części pisemnej egzaminu.....	24
3.3.1 FRK.03.1 Bezpieczeństwo i higiena pracy.....	24
3.3.2 FRK.03.2 Podstawy fryzjerstwa.....	24
3.3.3 FRK.03.3 Projektowanie i dokumentowanie fryzur	28
3.3.4 FRK.03.4. Wykonywanie fryzur na podstawie projektów.....	32
3.3.5 FRK.03.5 Język obcy zawodowy.....	34
3.3.6 FRK.03.6 Kompetencje personalne i społeczne.....	35
3.4. Przykład zadania do części praktycznej egzaminu.....	36

1. WSTĘP

Część szczegółowa informatora o egzaminie zawodowym składa się ze Wstępu (1.) i dwóch rozdziałów (2. i 3.):

- 2. INFORMACJA O ZAWODZIE, rozdział zawiera informacje o kwalifikacjach wyodrębnionych w zawodzie, zadania zawodowe i możliwości kształcenia w zawodzie wynikające z podstawy programowej dla zawodu
- 3. WYMAGANIA EGZAMINACYJNE Z PRZYKŁADAMI ZADAŃ, rozdział zawiera przykładowe zadania do części pisemnej i części praktycznej egzaminu.

Przykładowe zadania zamieszczone w części szczegółowej informatora nie wyczerpują wszystkich możliwych zadań, które mogą wystąpić w arkuszach egzaminacyjnych. Informator nie może też być główną wskazówką do planowania procesu kształcenia w zawodzie, gdyż kształcenie powinno odbywać się zgodnie z programami nauczania opracowanymi według obowiązującej podstawy programowej kształcenia w zawodzie szkolnictwa branżowego.

Egzamin zawodowy składa się z dwóch części: pisemnej i praktycznej.

Część pisemna egzaminu, która jest przeprowadzana na sali egzaminacyjnej z wykorzystaniem elektronicznego systemu przeprowadzania egzaminu zawodowego, trwa 60 minut i jest w formie testu pisemnego składającego się z 40 zadań zamkniętych. Każde zadanie zawiera cztery odpowiedzi do wyboru, z których tylko jedna jest poprawna. Za poprawne rozwiązanie zadań w części pisemnej można uzyskać maksymalnie 40 punktów.

Część praktyczna egzaminu polega na wykonaniu przez zdającego na stanowisku egzaminacyjnym zadania praktycznego, którego rezultatem może być wyrób, usługa lub dokumentacja. Ocena wykonania zadania jest przeprowadzana zgodnie z zasadami oceniania ustalonymi przez Centralną Komisję Egzaminacyjną.

Więcej ogólnych informacji o egzaminie zawodowym znajduje się w części ogólnej informatora, dostępnej na stronie internetowej Centralnej Komisji Egzaminacyjnej (<https://cke.gov.pl/egzamin-zawodowy/egzamin-zawodowy-formula-2019/informatory-wyposazenie-osrodkow/informatory>).

Wszystkie akty prawne, w tym podstawa programowa, są dostępne na stronie internetowej Centralnej Komisji Egzaminacyjnej (www.cke.gov.pl) oraz na stronach internetowych okręgowych komisji egzaminacyjnych.

2. INFORMACJE O ZAWODZIE

2.1 Kwalifikacje wyodrębnione w zawodzie

Symbol kwalifikacji	Nazwa Kwalifikacji
MOD.03	Projektowanie i wytwarzanie wyrobów odzieżowych
FRK.03	Projektowanie i wykonywanie fryzur

2.2 Zadania zawodowe

Absolwent szkoły prowadzącej kształcenie w zawodzie technik stylisty powinien być przygotowany do wykonywania zadań zawodowych:

- 1) w zakresie kwalifikacji MOD.03. Projektowanie i wytwarzanie wyrobów odzieżowych:
 - a) projektowania wyrobów odzieżowych,
 - b) konstruowania podstawowych wyrobów odzieżowych,
 - c) modelowania podstawowych wyrobów odzieżowych,
 - d) dobierania materiałów i dodatków do wyrobów odzieżowych,
 - e) obsługiwanie maszyn i urządzeń stosowanych podczas wytwarzania wyrobów odzieżowych,
 - f) wykonywania wyrobów odzieżowych;
- 2) w zakresie kwalifikacji FRK.03. Projektowanie i wykonywanie fryzur:
 - a) projektowania fryzur,
 - b) dokumentowania fryzur,
 - c) wykonywanie fryzur na podstawie projektów.

2.3 Możliwości kształcenia w zawodzie

Od 1 września 2019 do 31 sierpnia 2023 r. realizacja eksperymentu pedagogicznego w Technikum nr 9 (wchodzącym w skład Zespołu Szkół Kreowania Wizerunku) o okresie nauczania 4 lat oraz od 1 września 2019 do 31 sierpnia 2024 r. realizacja eksperymentu pedagogicznego w Technikum nr 9 (wchodzącym w skład Zespołu Szkół Kreowania Wizerunku) o okresie nauczania 5 lat, polegających na wprowadzeniu kształcenia w zawodzie technik stylisty, nieujętego w klasyfikacji zawodów szkolnictwa branżowego – zgodnie z decyzjami Ministra Edukacji Narodowej nr DSKKZ-WOKZ.4038.17.2019.AK z 19 czerwca 2019 r. oraz DSKKZ-WOKZ.4038.20.2019.AK z 25 czerwca 2019 r.

3. WYMAGANIA EGZAMINACYJNE Z PRZYKŁADAMI ZADAŃ

Kwalifikacja MOD.03. Projektowanie i wytwarzanie wyrobów odzieżowych

Wymagania egzaminacyjne to sprawdzane na egzaminie zawodowym efekty kształcenia i kryteria ich weryfikacji zapisane w jednostkach efektów kształcenia dla danej kwalifikacji w podstawie programowej kształcenia w zawodzie szkolnictwa branżowego (<https://cke.gov.pl/akty-prawne>).

3.1 Przykłady zadań do części pisemnej egzaminu

3.1.1 MOD.03.1 Bezpieczeństwo i higiena pracy

<i>Jednostka efektów kształcenia:</i> MOD.03.1. Bezpieczeństwo i higiena pracy	
<i>Efekt kształcenia</i>	<i>Kryterium weryfikacji</i>
Uczeń (zdający):	Uczeń (zdający):
6) przestrzega zasad bezpieczeństwa i higieny pracy oraz stosuje przepisy prawa dotyczące ochrony przeciwpożarowej i ochrony środowiska	2) identyfikuje znaki informacyjne dotyczące ochrony przeciwpożarowej
Przykładowe zadanie 1. Przedstawiony znak dotyczący ochrony przeciwpożarowej wskazuje miejsce, w którym A. występuje niebezpieczeństwo zaprószenia ogniem. B. znajduje się sprzęt do gaszenia pożarów. C. występuje zagrożenie pożarem. D. znajduje się gaśnica. Odpowiedź prawidłowa: D	




3.1.2 MOD.03.2 Podstawy odzieżownictwa

<i>Jednostka efektów kształcenia:</i> MOD.03.2 Podstawy odzieżownictwa	
<i>Efekt kształcenia</i>	<i>Kryterium weryfikacji</i>
Uczeń (zdający):	Uczeń (zdający):
2) charakteryzuje właściwości surowców i wyrobów włókienniczych	4) określa właściwości fizyczne i chemiczne włókien
Przykładowe zadanie 2. Włókna wełny nie są odporne na działanie A. niskich temperatur. B. promieni słonecznych. C. kwasów w temperaturze pokojowej. D. stężonych kwasów w podwyższonej temperaturze. Odpowiedź prawidłowa: D	

<i>Jednostka efektów kształcenia:</i> MOD.03.2. Podstawy odzieżownictwa	
<i>Efekt kształcenia</i>	<i>Kryterium weryfikacji</i>
Uczeń (zdający):	Uczeń (zdający):
5) charakteryzuje zasady wykonywania pomiarów krawieckich	5) zapisuje wyniki pomiarów krawieckich z zastosowaniem symboli krawieckich
Przykładowe zadanie 3.	
Które symbole oznaczają wyniki pomiarów krawieckich potrzebnych do wykonania konstrukcji form spodni damskich?	
<p>A. ZWo, ot, obt, ZTv, ZUo, ZKo</p> <p>B. ZWo, ot, ou, ZHo, ZTv, ZUo</p> <p>C. ZWo, ou, ok, ZKo, ZTv, ZHo</p> <p>D. ZWo, obt, ok, ZUo, ZTv, ZKo</p>	
Odpowiedź prawidłowa: A	

3.1.3 MOD.03.3. Projektowanie wyrobów odzieżowych

<i>Jednostka efektów kształcenia:</i> MOD.03.3. Projektowanie wyrobów odzieżowych	
<i>Efekt kształcenia</i>	<i>Kryterium weryfikacji</i>
Uczeń (zdający):	Uczeń (zdający):
1) wykonuje podstawowe projekty plastyczne wyrobów odzieżowych	7) dobiera dodatki krawieckie na podstawie projektów wyrobów odzieżowych
Przykładowe zadanie 4.	
Które dodatki krawieckie należy zastosować w wyrobie przedstawionym na rysunku?	
<p>A. Watolina, rękawówka, guziki.</p> <p>B. Podszewka, guziki, włóknina.</p> <p>C. Włóknina, haftki, sutasz.</p> <p>D. Kolanówka, napy, gurt.</p>	
Odpowiedź prawidłowa: B	
	

Jednostka efektów kształcenia:

MOD.03.3. Projektowanie wyrobów odzieżowych

<i>Efekt kształcenia</i>	<i>Kryterium weryfikacji</i>
Uczeń (zdający):	Uczeń (zdający):
1) wykonuje podstawowe projekty plastyczne wyrobów odzieżowych	6) dobiera materiały odzieżowe do wyrobów odzieżowych na podstawie projektów

Przykładowe zadanie 5.

Którą tkaninę należy zastosować do wykonania wyrobu odzieżowego przedstawionego na ilustracji?



- A. Tenis.
- B. Tropik.
- C. Teksas.
- D. Popelinę.

Odpowiedź prawidłowa: B

Jednostka efektów kształcenia:

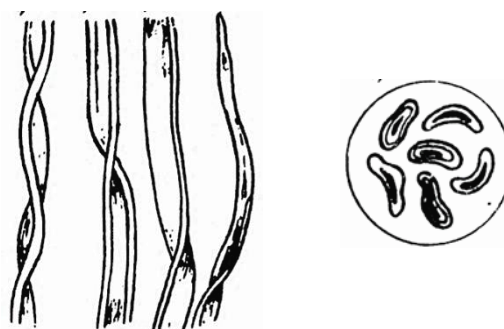
MOD.03.3. Projektowanie wyrobów odzieżowych

<i>Efekt kształcenia</i>	<i>Kryterium weryfikacji</i>
Uczeń (zdający):	Uczeń (zdający):
2) określa materiały odzieżowe, dodatki krawieckie i materiały zdobnicze	3) rozróżnia materiały odzieżowe na podstawie opisów rysunków i oznaczeń zawartych w normach i dokumentacji technologicznej

Przykładowe zadanie 6.

Tkanina wykonana z włókien pochodzenia naturalnego których obraz pod mikroskopem jest przedstawiony na rysunku, to tkanina

- A. Iniana.
- B. jedwabna.
- C. wełniana.
- D. bawełniana.



Odpowiedź prawidłowa: D

Jednostka efektów kształcenia:

MOD.03.3. Projektowanie wyrobów odzieżowych

<i>Efekt kształcenia</i>	<i>Kryterium weryfikacji</i>
Uczeń (zdający):	Uczeń (zdający):
3) wykonuje rysunki żurnalowe i modelowe wyrobów odzieżowych	3) odczytuje elementy rysunków żurnalowych, takie jak: fałda, marszczenie i długość wyrobu

Przykładowe zadanie 7.

Na którym z przedstawionych rysunków spódnica ma długość maxi?



A.



B.



C.



D.

Odpowiedź prawidłowa: C

Jednostka efektów kształcenia:

MOD.03.3. Projektowanie wyrobów odzieżowych

<i>Efekt kształcenia</i>	<i>Kryterium weryfikacji</i>
Uczeń (zdający):	Uczeń (zdający):
5) wykonuje konstrukcje spódnicy, bluzki i spodni	2) oblicza wielkość odcinków konstrukcyjnych i dodatku konstrukcyjnego w zależności od rodzaju wyrobu

Przykładowe zadanie 8.

Długość odcinka konstrukcyjnego odpowiadającą głębokości krocza potrzebnego do wykonania siatki konstrukcyjnej spodni damskich oblicza się jako różnicę wymiarów opisanych symbolami

- A. ZWo - ZTv
- B. ZTv - ZUo
- C. ZTv - ZKo
- D. ZWo - ZUo



Odpowiedź prawidłowa: B

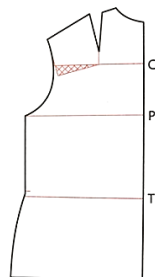
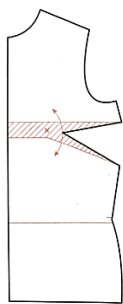
Jednostka efektów kształcenia:

MOD.03.3. Projektowanie wyrobów odzieżowych

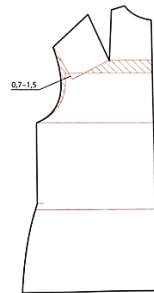
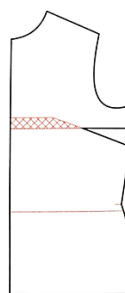
<i>Efekt kształcenia</i>	<i>Kryterium weryfikacji</i>
Uczeń (zdający):	Uczeń (zdający):
6) wykonuje modelowanie form wyrobu odzieżowego	3) wykonuje modelowanie form na figury z wadami postawy, takie jak: bluzki z cięciem pionowym lub poziomym, spódnice rozkloszowane i spodnie typu „dżinsy”

Przykładowe zadanie 9.

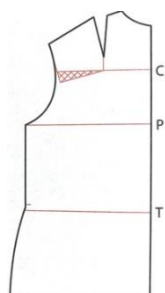
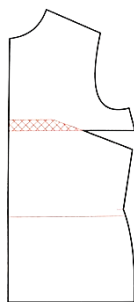
Który z rysunków przedstawia zmodelowane formy bluzki damskiej dla osoby z figurą pochyłą niezbędne do modelowania różnych fasonów bluzek tuszujących tę wadę?



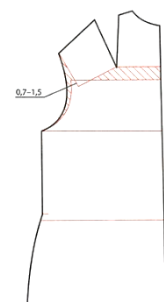
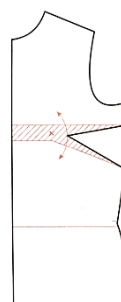
A.



B.



C.



D.

Odpowiedź prawidłowa: B

Jednostka efektów kształcenia:

MOD.03.3. Projektowanie wyrobów odzieżowych

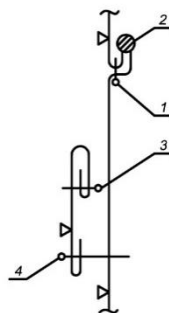
<i>Efekt kształcenia</i>	<i>Kryterium weryfikacji</i>
Uczeń (zdający):	Uczeń (zdający):
8) wykonuje rysunki techniczne wyrobów odzieżowych	2) odczytuje informacje z rysunków instruktażowych wykonania węzłów technologicznych wyrobu odzieżowego

Przykładowe zadanie 10.

Zabieg doszycia karczka do przodu bluzki na przestawionym rysunku instruktażowym jest oznaczony cyfrą

- A. 1
- B. 2
- C. 3
- D. 4

Odpowiedź prawidłowa: A



3.1.4 MOD.03.4. Wykonywanie wyrobów odzieżowych

Jednostka efektów kształcenia:

MOD.03.4. Wykonywanie wyrobów odzieżowych

<i>Efekt kształcenia</i>	<i>Kryterium weryfikacji</i>
Uczeń (zdający):	Uczeń (zdający):
1) posługuje się dokumentacją wyrobów odzieżowych	1) odczytuje rysunek modelowy

Przykładowe zadanie 11.

W sukience przedstawionej na rysunku konstrukcyjna zaszewka piersiowa została przeniesiona na linię

- A. podkroju pachy.
- B. podkroju szyi.
- C. ramienia.
- D. boku.

Odpowiedź prawidłowa: C



Jednostka efektów kształcenia:

MOD.03.4. Wykonywanie wyrobów odzieżowych

<i>Efekt kształcenia</i>	<i>Kryterium weryfikacji</i>
Uczeń (zdający):	Uczeń (zdający):
2) ocenia zapotrzebowanie na materiały odzieżowe i dodatki krawieckie do wykonania wyrobów odzieżowych	3) oblicza zapotrzebowanie na materiały odzieżowe do wykonania określonej liczby wyrobów odzieżowych

Przykładowe zadanie 12.

Oblicz normę zużycia tkaniny wełnianej o szerokości 1,50 m potrzebnej do uszycia garsonki damskiej przedstawionej na rysunku, z uwzględnieniem wymiarów: opx = 92 cm, obt = 96 cm, długość żakietu = 60 cm, długość rękawa = 65 cm, długość spódnicy = 60 cm.

- A. 185,0 cm
- B. 203,5 cm
- C. 222,0 cm
- D. 232,5 cm



Odpowiedź prawidłowa: B

Jednostka efektów kształcenia:

MOD.03.4. Wykonywanie wyrobów odzieżowych

<i>Efekt kształcenia</i>	<i>Kryterium weryfikacji</i>
Uczeń (zdający):	Uczeń (zdający):
3) dokonuje rozkroju materiałów odzieżowych	3) dobiera urządzenia, narzędzia i przyrządy do rozkroju materiałów odzieżowych

Przykładowe zadanie 13.

Przedstawioną krajarkę ręczną można zastosować do przecinania nakładu o wysokości do

- A. 70 mm
- B. 100 mm
- C. 150 mm
- D. 300 mm



Odpowiedź prawidłowa: A

Jednostka efektów kształcenia:

MOD.03.4. Wykonywanie wyrobów odzieżowych

<i>Efekt kształcenia</i>	<i>Kryterium weryfikacji</i>
Uczeń (zdający):	Uczeń (zdający):
4) obsługuje maszyny i urządzenia szwalnicze	2) dobiera maszyny i urządzenia do wykonywanych wyrobów odzieżowych

Przykładowe zadanie 14.

Do wykonania której operacji technologicznej można zastosować maszynę przedstawioną w filmie?

- A. Przyszycia guzika.
- B. Wykończenia dekoltu.
- C. Wyszywania monogramu.
- D. Mocowania kieszeni w spodniach.



Odpowiedź prawidłowa: D

Jednostka efektów kształcenia:

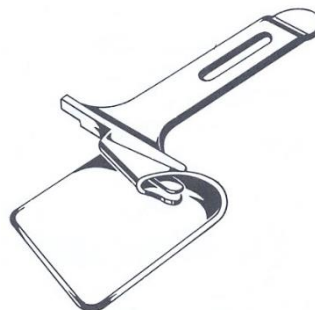
MOD.03.4. Wykonywanie wyrobów odzieżowych

<i>Efekt kształcenia</i>	<i>Kryterium weryfikacji</i>
Uczeń (zdający):	Uczeń (zdający):
4) obsługuje maszyny i urządzenia szwalnicze	4) dobiera oprzyrządowanie maszyn szwalniczych do określonych operacji technologicznych

Przykładowe zadanie 15.

Wskaż operację technologiczną, którą można wykonać za pomocą maszyny stębnowej z przyrządem przedstawionym na rysunku.

- A. Obrębianie z podwinięciem brzegu materiału.
- B. Przyszycie zapięcia typu „rzep”.
- C. Naszywanie taśmy na materiał.
- D. Obszywanie materiału taśmą.



Odpowiedź prawidłowa: A

Jednostka efektów kształcenia:

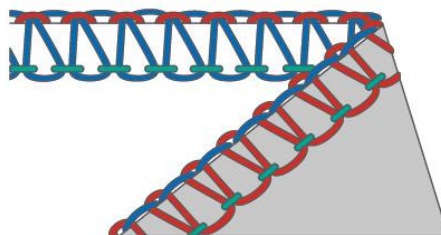
MOD.03.4. Wykonywanie wyrobów odzieżowych

<i>Efekt kształcenia</i>	<i>Kryterium weryfikacji</i>
Uczeń (zdający):	Uczeń (zdający):
5) stosuje ściegi ręczne i maszynowe podczas wykonywania wyrobów odzieżowych	1) rozróżnia ściegi ręczne i maszynowe

Przykładowe zadanie 16.

Na ilustracji przedstawiono ścieg maszynowy łańcuszkowy obrzucający

- A. jednoigłowy jednonitkowy.
- B. dwuigłowy czteronitkowy.
- C. jednoigłowy dwunitkowy.
- D. jednoigłowy trzynitkowy.



Odpowiedź prawidłowa: D

Jednostka efektów kształcenia:

MOD.03.4. Wykonywanie wyrobów odzieżowych

<i>Efekt kształcenia</i>	<i>Kryterium weryfikacji</i>
Uczeń (zdający):	Uczeń (zdający):
5) stosuje ściegi ręczne i maszynowe podczas wykonywania wyrobów odzieżowych	2) dobiera ściegi ręczne do określonych operacji technologicznych

Przykładowe zadanie 17.

W pasku spodnicy dziurkę na guzik można wykonać ręcznie ściegiem

- A. sznureczkowym.
- B. łańcuszkowym.
- C. krzyżkowym.
- D. dzierganym.

Odpowiedź prawidłowa: D

Jednostka efektów kształcenia:

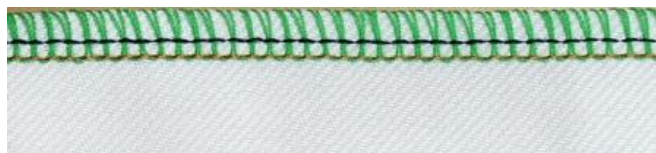
MOD.03.4. Wykonywanie wyrobów odzieżowych

<i>Efekt kształcenia</i>	<i>Kryterium weryfikacji</i>
Uczeń (zdający):	Uczeń (zdający):
6) łączy elementy wyrobów odzieżowych	1) wskazuje sposoby łączenia elementów wyrobów odzieżowych

Przykładowe zadanie 18.

Przedstawiony na rysunku ścieg można zastosować do łączenia elementów

- A. spódnicy damskiej z tkaniny jedwabnej.
- B. koszuli męskiej z tkaniny bawełnianej.
- C. płaszcza damskiego z podszewką.
- D. dresu dziecięcego z dzianiny.



Odpowiedź prawidłowa: D

Jednostka efektów kształcenia:

MOD.03.4. Wykonywanie wyrobów odzieżowych

<i>Efekt kształcenia</i>	<i>Kryterium weryfikacji</i>
Uczeń (zdający):	Uczeń (zdający):
6) łączy elementy wyrobów odzieżowych	3) dobiera techniki łączenia elementów wyrobów włókienniczych w zależności od rodzaju materiału, takie jak: połączenia nitkowe i beznitkowe

Przykładowe zadanie 19.

Którą technikę należy zastosować do łączenia elementów wyrobów odzieżowych z wkładami klejowymi?

- A. zgrzewania.
- B. spawania.
- C. laserową.
- D. klejenia.

Odpowiedź prawidłowa: D

Jednostka efektów kształcenia:

MOD.03.4. Wykonywanie wyrobów odzieżowych

<i>Efekt kształcenia</i>	<i>Kryterium weryfikacji</i>
Uczeń (zdający):	Uczeń (zdający):
7) charakteryzuje procesy obróbki parowo-ciepłej materiałów i wyrobów odzieżowych	5) dobiera parametry prasowania w zależności od składu surowcowego i rodzaju wykończenia materiału i wyrobu odzieżowego

Przykładowe zadanie 20.

Kurtkę outdoorową z wodoodporną i oddychającą membraną oraz uszczelnionymi szwami, do której producent załączył informacje w formie przedstawionych znaków, można prasować żelazkiem nagrzanym do temperatury maksymalnej

- A. 40°C
- B. 110°C
- C. 150°C
- D. 200°C



Odpowiedź prawidłowa: B

Jednostka efektów kształcenia:

MOD.03.4. Wykonywanie wyrobów odzieżowych

<i>Efekt kształcenia</i>	<i>Kryterium weryfikacji</i>
Uczeń (zdający):	Uczeń (zdający):
7) charakteryzuje procesy obróbki parowo-ciepłej materiałów i wyrobów odzieżowych	1) klasyfikuje maszyny i urządzenia do termicznej obróbki odzieży

Przykładowe zadanie 21.

Do której operacji obróbki termicznej stosowanej w produkcji konfekcyjnej odzieży jest przeznaczone przedstawione urządzenie?

- A. Końcowego prasowania wyrobów.
- B. Obróbki cieplnej elementów.
- C. Odświeżania wyrobów.
- D. Formowania wyrobów.



Odpowiedź prawidłowa: A

Jednostka efektów kształcenia:

MOD.03.4. Wykonywanie wyrobów odzieżowych

<i>Efekt kształcenia</i>	<i>Kryterium weryfikacji</i>
Uczeń (zdający):	Uczeń (zdający):
8) charakteryzuje etapy wykonywania przeróbek i napraw odzieży miarowej	6) oblicza koszty wykonania przeróbek lub napraw wyrobu odzieżowego

Przykładowe zadanie 22.

Oblicz cenę, którą zapłaci na podstawie przedstawionego cennika usług, klientka za wykonanie usługi skrócenia spódnicy bez podszewki z wymianą zamka błyskawicznego. Uwzględnij cenę zamka błyskawicznego 5,00 zł.

- A. 60,00 zł
- B. 55,00 zł
- C. 50,00 zł
- D. 45,00 zł

Cennik usług	
Rodzaj usługi	Cena usługi
skrócenie spódnicy z podszewką	35,00 zł
skrócenie spódnicy bez podszewki	25,00 zł
wymiana zamka błyskawicznego w spódnicy	20,00 zł

Odpowiedź prawidłowa: C

Jednostka efektów kształcenia:

MOD.03.4. Wykonywanie wyrobów odzieżowych

<i>Efekt kształcenia</i>	<i>Kryterium weryfikacji</i>
Uczeń (zdający):	Uczeń (zdający):
9) ocenia jakość wykonanych wyrobów odzieżowych i usług krawieckich	2) identyfikuje rodzaje błędów w zależności od przyczyny powstania

Przykładowe zadanie 23.


Po skróceniu sukienka damska ma nierówną linię dołu. Jest to błąd

- A. konstrukcyjny.
- B. konfekcyjny.
- C. surowcowy.
- D. tkacki.

Odpowiedź prawidłowa: B

MOD.03.5. Język obcy zawodowy

<i>Jednostka efektów kształcenia:</i> MOD.03.5. Język obcy zawodowy	
<i>Efekt kształcenia</i>	<i>Kryterium weryfikacji</i>
Uczeń (zdający):	Uczeń (zdający):
1) posługuje się podstawowym zasobem środków językowych w języku obcym nowożytnym (ze szczególnym uwzględnieniem środków leksykalnych) umożliwiającym realizację czynności zawodowych w zakresie tematów związanych: d) z usługami świadczonymi w danym zawodzie	1) rozpoznaje oraz stosuje środki językowe umożliwiające realizację czynności zawodowych w zakresie: e) świadczonych usług, w tym obsługi klienta
<p>Przykładowe zadanie 24.</p> <p>Jak należy poprosić o przyszycie guzika?</p> <p>A. Sew me a hole, please. (proszę mi zaszyć dziurę)</p> <p>B. Sew me on a buton, please. (proszę mi przyszyć guzik)</p> <p>C. Please irone my clothes. (proszę mi wyprasować ubranie).</p> <p>D. Please shorten my pants. (proszę mi skrócić spodnie)</p> <p>Odpowiedź prawidłowa: B</p>	

<i>Jednostka efektów kształcenia:</i> MOD.03.5. Język obcy zawodowy	
<i>Efekt kształcenia</i>	<i>Kryterium weryfikacji</i>
Uczeń (zdający):	Uczeń (zdający):
2) rozumie proste wypowiedzi ustne artykułowane wyraźnie, w standardowej odmianie języka obcego nowożytnego, a także proste wypowiedzi pisemne w języku obcym nowożytnym w zakresie umożliwiającym realizację zadań zawodowych: b) rozumie proste wypowiedzi pisemne dotyczące czynności zawodowych (np. napisy, broszury, instrukcje obsługi, przewodniki, dokumentację zawodową)	2) znajduje w wypowiedzi lub tekście określone informacje
<p>Przykładowe zadanie 25.</p> <p>Wskaż, na podstawie etykiety, z której tkaniny został wykonany wyrób.</p> <p>A. Z bawełnianej.</p> <p>B. Z wiskozowej.</p> <p>C. Z wełnianej.</p> <p>D. Z lnianej.</p> <div style="text-align: center; border: 1px solid black; padding: 5px; margin: 10px auto; width: fit-content;">  Filling: 90% duck feathers, 10% duck down Fabric: 100% cotton </div> <p>Odpowiedź prawidłowa: A</p>	

3.1.5 MOD.03.6. Kompetencje personalne i społeczne

<i>Jednostka efektów kształcenia:</i> MOD.03.6. Kompetencje personalne i społeczne	
<i>Efekt kształcenia</i>	<i>Kryterium weryfikacji</i>
Uczeń (zdający):	Uczeń (zdający):
5) stosuje techniki radzenia sobie ze stresem	3) wskazuje najczęstsze przyczyny sytuacji stresowych w pracy zawodowej
Przykładowe zadanie 26. Co może być przyczyną sytuacji stresowej w pracy zawodowej? A. Zmiana obowiązków w pracy. B. Dobra współpraca w zespole. C. Uznanie współpracowników. D. Możliwość kreatywnej pracy. Odpowiedź prawidłowa: A	

3.2 Przykład zadania do części praktycznej egzaminu

Część praktyczna egzaminu z kwalifikacji **MOD.03 Projektowanie i wytwarzanie wyrobów odzieżowych** jest przeprowadzana według modelu w i trwa 180 minut.

Przykład zadania do części praktycznej egzaminu

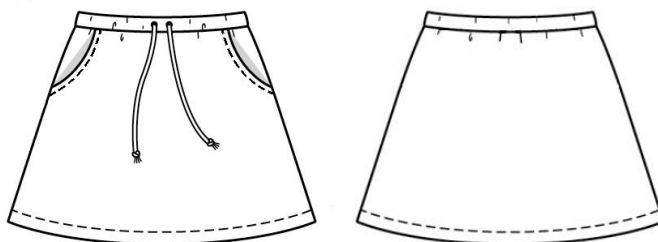
Uszyj spódnicę damską o fasonie przedstawionym na rysunku modelowym.

Wykorzystaj przygotowane na stanowisku egzaminacyjnym wykroje elementów spódnicy.

Podklej wkładem klejowym krawędzie kieszeni w przodzie, zaznacz na pasku miejsca wykonania dziurek i podklej wkładem klejowym. Odszyj kieszenie w przodzie spódnicy i przestębnuj zgodnie z rysunkiem instruktażowym, zszyj worki kieszeniowe. Połącz boki spódnicy. Odszyj dziurki, uszyj pasek i wszyj do góry spódnicy zgodnie z rysunkiem instruktażowym. Wciągnij sznurek przez dziurki, wykonaj na końcach sznurka węzły.

Podczas szycia spódnicy korzystaj z rysunku modelowego i opisu modelu oraz zamieszczonych w arkuszu egzaminacyjnym rysunków instruktażowych i warunków technicznych wykonania spódnicy.

Rysunek modelowy spódnicy damskiej



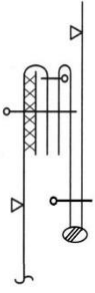
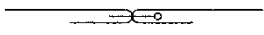
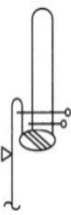

PRZÓD

TYŁ

Opis modelu spódnicy

Spódnica damska krótka poszerzona dołem z gładkiej tkaniny bawełnianej. W przodzie dwie boczne symetryczne kieszenie. Krawędzie kieszeni przestębnowane w odległości 0,5 cm. Góra spódnicy wykończona paskiem typu tunel. W przodzie na środku paska dwie dziurki białeżniane na wprowadzenie sznurka dopasowującego spódnicę do obwodu talii. Na końcach sznurka węzły. Wszystkie elementy spódnicy połączone szwem zwykłym zaprasowanym. Krawędzie szwów i dołu spódnicy obrzucone. Dół podwinięty i przestębnowany na 1,0 cm.

Rysunki instruktażowe łączenia elementów spódnicy damskiej

Odszycie kieszeni w przodzie	Połączenie paska
	
Połączenie paska ze spódnicą	Wykończenie linii dołu spódnicy
	

Warunki techniczne wykonania spódnicy

1. Spodnie worki kieszeniowe doszyte do przodu szwem zwykłym na 0,5 cm, otwory kieszeni przestębnowane w odległości 0,5 cm od krawędzi.
2. Szerokość szwów łączących 1 cm, szwy równe (jednakowe) na całej długości.
3. Szwy łączące spodnie worki kieszeniowe z przodem ponacinane.
4. Szwy łączące worki kieszeniowe obrzucone.
5. Kieszenie zamocowane na linii talii i boku w odległości 0,5 cm.
6. Linie boków spódnicy obrzucone i zaprasowane do tyłu.
7. Długość dziurki 1 cm.
8. Odległość między dziurkami 1,5 cm.
9. Długie krawędzie paska połączone w odległości 0,5 cm.
10. Szew zszycia paska i boku w jednej linii.
11. Szew wszycia paska do spódnicy obrzucony i zaprasowany do dołu.
12. Dół spódnicy obrzucony, podwinięty i przestębnowany na 1 cm.

Obetnij zbędne nici, wyprasuj wyrób. Uszytą spódnicę pozostaw na stanowisku egzaminacyjnym.

Przed rozpoczęciem szycia:

- dobierz temperaturę prasowania do rodzaju materiału, wykonaj próbę prasowania,
- dokonaj próbnego przesywania na maszynie.

Podczas wykonywania prac przestrzegaj instrukcji korzystania z maszyn znajdujących się na stanowisku.
Po wykonaniu zadania uporządkuj stanowisko pracy.

Czas przeznaczony na wykonanie zadania wynosi 180 minut.

Ocenie będą podlegać 3 rezultaty:

- uszyte kieszenie w przodzie spódnicy damskiej,
- uszyty pasek do spódnicy,
- uszyta i wykończona spódnica damska

oraz

przebieg wykonania spódnicy damskiej.

Efekty kształcenia sprawdzane przykładowym zadaniem praktycznym wraz z kryteriami weryfikacji:

<i>Jednostka efektów kształcenia:</i> MOD.03.1. Bezpieczeństwo i higiena pracy	
<i>Efekty kształcenia</i>	<i>Kryteria weryfikacji</i>
Uczeń (zdający):	Uczeń (zdający):
7) organizuje stanowisko pracy zgodnie z wymogami ergonomii oraz przepisami prawa dotyczącymi bezpieczeństwa i higieny pracy, ochrony przeciwpożarowej i ochrony środowiska	1) stosuje zasady organizacji stanowisk pracy związanych z użytkowaniem urządzeń

<i>Jednostka efektów kształcenia:</i> MOD.03.2. Podstawy odzieżownictwa	
<i>Efekty kształcenia</i>	<i>Kryteria weryfikacji</i>
Uczeń (zdający):	Uczeń (zdający):
6) stosuje maszyny i urządzenia w procesie wytwarzania wyrobów odzieżowych	4) stosuje maszyny i urządzenia podczas wytwarzania wyrobów odzieżowych w szwalni 5) stosuje maszyny i urządzenia stosowane w procesie obróbki parowo-ciepłej

<i>Jednostka efektów kształcenia:</i> MOD.03.3. Projektowanie wyrobów odzieżowych	
<i>Efekty kształcenia</i>	<i>Kryteria weryfikacji</i>
Uczeń (zdający):	Uczeń (zdający):
4) wykonuje pomiary krawieckie	3) posługuje się przyborami i przyrządami do wykonania pomiarów krawieckich
10) charakteryzuje metody wykończenia i uszlachetniania wyrobów odzieżowych	3) stosuje metody wykończenia i uszlachetniania wyrobów odzieżowych

<i>Jednostka efektów kształcenia:</i> MOD.03.4. Wykonywanie wyrobów odzieżowych	
<i>Efekty kształcenia</i>	<i>Kryteria weryfikacji</i>
Uczeń (zdający):	Uczeń (zdający):
1). posługuje się dokumentacją wyrobów odzieżowych	1) odczytuje rysunek modelowy 3) odczytuje rysunki instruktażowe węzłów technologicznych wyrobu odzieżowego 6) wykonuje operacje technologiczne zgodnie z dokumentacją wyrobu odzieżowego
4) obsługuje maszyny i urządzenia szwalnicze	2) dobiera maszyny i urządzenia do wykonywania wyrobów odzieżowych 3) ustawia parametry szycia zgodnie z dokumentacją techniczną wyrobu odzieżowego 5) rozpoznaje przyczyny zakłócenia pracy maszyn i urządzeń szwalniczych stosowanych w procesie wytwarzania wyrobów odzieżowych 7) posługuje się instrukcjami podczas obsługi maszyn i urządzeń szwalniczych w procesie wytwarzania wyrobów odzieżowych
6) łączy elementy wyrobów odzieżowych	2)dobiera narzędzia i przybory krawieckie do łączenia elementów wyrobów odzieżowych 3)dobiera techniki łączenia elementów wyrobów włókienniczych w zależności od rodzaju materiału 4) łączy elementy wyrobów odzieżowych z zastosowaniem określonych ściegów i szwów 5) łączy elementy wyrobu odzieżowego na podstawie rysunków instruktażowych
7) charakteryzuje procesy obróbki parowo-ciepłej materiałów i wyrobów odzieżowych	3) wykonuje czynności związane z procesem obróbki parowo-ciepłej materiałów i wyrobów odzieżowych

	4) dobiera parametry w procesie klejenia elementów wyrobu odzieżowego
	5) dobiera parametry prasowania w zależności od składu surowcowego i rodzaju wykończenia materiału i wyrobu odzieżowego
	6) stosuje proces obróbki parowo-ciepłej materiałów i wyrobów odzieżowych

Inne zadania praktyczne z zakresu kwalifikacji MOD.03 Projektowanie i wytwarzanie wyrobów odzieżowych mogą dotyczyć, np.:

1. Uszyj bluzkę damską o fasonie przedstawionym na rysunku modelowym. Bluzkę wykonaj zgodnie z rysunkami instruktażowymi oraz warunkami technicznymi wykonania bluzki.
2. Przedłuż sukienkę dżinsową tkaniną teksas. Usługę wykonaj zgodnie z przyjętym zamówieniem.
3. Pogłęź podkrój dekoltu w bluzce damskiej. Usługę wykonaj zgodnie z przyjętym zamówieniem
4. Wykonaj z długich spodni damskich krótkie oraz naszyj na tył spodni kieszenie. Kieszenie wykrój z powstałego odpadu. Usługę wykonaj zgodnie z przyjętym zamówieniem.
5. Wykonaj spódnicę damską na podszewce o kroju przedstawionym na rysunku modelowym. Spódnicę wykonaj zgodnie z rysunkami instruktażowymi i warunkami technicznymi wykonania spódnicy.
6. Wydłuż rękawy w bluzce damskiej przez doszycie mankietów. Usługę wykonaj zgodnie z przyjętym zamówieniem.
itd.

Kwalifikacja FRK.03 Projektowanie i wykonywanie fryzur

3.3 Przykłady zadań do części pisemnej egzaminu

3.3.1 FRK.03.1 Bezpieczeństwo i higiena pracy

<i>Jednostka efektów kształcenia:</i> FRK.03.1. Bezpieczeństwo i higiena pracy	
<i>Efekt kształcenia</i>	<i>Kryterium weryfikacji</i>
Uczeń (zdający):	Uczeń (zdający):
3) udziela pierwszej pomocy w stanach nagłego zagrożenia zdrowotnego	2) ocenia sytuację poszkodowanego na podstawie analizy objawów obserwowanych u poszkodowanego
Przykładowe zadanie 1. W salonie fryzjerskim klientka źle się poczuła i upadła na podłogę. Które zaobserwowane objawy mogą świadczyć o wstrząsie? A. Błada skóra, zimny pot, sine usta, płytki oddech. B. Błada skóra, zimny i perlisty pot, szybki i płytki oddech. C. Błada skóra, podwyższona temperatura ciała, szybki oddech. D. Błada skóra, głęboki i nieregularny oddech, chwilowe utraty przytomności. Odpowiedź prawidłowa: D	

3.3.2 FRK.03.2. Podstawy fryzjerstwa

<i>Jednostka efektów kształcenia:</i> FRK.03.2. Podstawy fryzjerstwa	
<i>Efekt kształcenia</i>	<i>Kryterium weryfikacji</i>
Uczeń (zdający):	Uczeń (zdający):
1) określa anatomię oraz fizjologię włosów i skóry głowy	1) wymienia warstwy skóry głowy
Przykładowe zadanie 2. Warstwy naskórka ułożone w kolejności od skóry właściwej, to: A. ziarnista, jasna, rogowa, podstawna, kolczysta. B. podstawna, kolczysta, ziarnista, jasna, rogowa. C. podstawna, jasna, ziarnista, rogowa, kolczysta. D. ziarnista, kolczysta, rogowa, jasna, podstawna. Odpowiedź prawidłowa: B	

Jednostka efektów kształcenia:

FRK.03.2. Podstawy fryzjerstwa

<i>Efekt kształcenia</i>	<i>Kryterium weryfikacji</i>
Uczeń (zdający):	Uczeń (zdający):
3) analizuje wygląd klienta	2) rozpoznaje kształty głowy i twarzy

Przykładowe zadanie 3.

Na rysunku przedstawiono twarz o kształcie

- A. owalnym.
- B. okrągłym.
- C. prostokątnym.
- D. kwadratowym.



Odpowiedź prawidłowa: A

Jednostka efektów kształcenia:

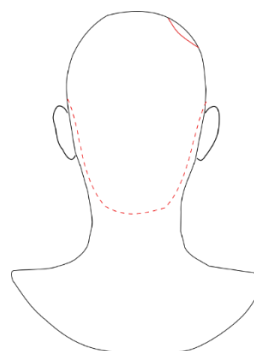
FRK.03.2. Podstawy fryzjerstwa

<i>Efekt kształcenia</i>	<i>Kryterium weryfikacji</i>
Uczeń (zdający):	Uczeń (zdający):
3) analizuje wygląd klienta	5) rozpoznaje nieprawidłowości w budowie twarzy i głowy klienta

Przykładowe zadanie 4.

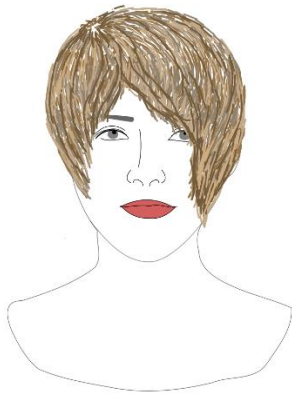
Która deformacja głowy jest zaznaczona na rysunku czerwoną linią ciągłą?

- A. Lewostronne spłaszczenie partii bocznej.
- B. Lewostronne wybrzuszenie partii bocznej.
- C. Prawostronne spłaszczenie partii bocznej.
- D. Prawostronne wybrzuszenie partii bocznej.



Odpowiedź prawidłowa: C

<i>Jednostka efektów kształcenia:</i> FRK.03.2. Podstawy fryzjerstwa	
<i>Efekt kształcenia</i>	<i>Kryterium weryfikacji</i>
Uczeń (zdający):	Uczeń (zdający):
3) analizuje wygląd klienta	8) rozpoznaje podstawowe typy kolorystyczne urody
<p>Przykładowe zadanie 5. Klientka o włosach koloru brązoworudego, cerze oliwkowej i oczach w kolorze gorzkiej czekolady reprezentuje kolorystyczny typ urody</p> <p>A. lato. B. zima. C. jesień. D. wiosna.</p> <p>Odpowiedź prawidłowa: C</p>	

<i>Jednostka efektów kształcenia:</i> FRK.03.2. Podstawy fryzjerstwa	
<i>Efekt kształcenia</i>	<i>Kryterium weryfikacji</i>
Uczeń (zdający):	Uczeń (zdający):
4) dobiera proporcje poszczególnych elementów fryzury do kształtu twarzy i głowy	3) klasyfikuje rodzaje grzywek
<p>Przykładowe zadanie 6. Przedstawiona na rysunku grzywka należy do grupy</p> <p>A. wklęsłych. B. wypukłych. C. symetrycznych. D. asymetrycznych.</p> <div style="text-align: center;">  </div> <p>Odpowiedź prawidłowa: D</p>	

<i>Jednostka efektów kształcenia:</i> FRK.03.2. Podstawy fryzjerstwa	
<i>Efekt kształcenia</i>	<i>Kryterium weryfikacji</i>
Uczeń (zdający):	Uczeń (zdający):
5) rozpoznaje związki chemiczne wykorzystywane w preparatyce kosmetyków fryzjerskich	5) wyjaśnia działanie na włosy związków chemicznych wykorzystywanych w preparatyce kosmetyków fryzjerskich
<p>Przykładowe zadanie 7. W jaki sposób na strukturę włosów działa nadtlenek wodoru użyty podczas zabiegu ondulacji chemicznej?</p> <p>A. Rozluźnia mostki dwusiarczkowe struktury włosów. B. Rozrywa wiązania dwusiarczkowe struktury włosów. C. Rozmiękcza wiązania dwusiarczkowe struktury włosów. D. Utrwala położenie mostków dwusiarczkowych struktury włosów.</p> <p>Odpowiedź prawidłowa: D</p>	

<i>Jednostka efektów kształcenia:</i> FRK.03.2. Podstawy fryzjerstwa	
<i>Efekt kształcenia</i>	<i>Kryterium weryfikacji</i>
Uczeń (zdający):	Uczeń (zdający):
5) rozpoznaje związki chemiczne wykorzystywane w preparatyce kosmetyków fryzjerskich	8) określa działanie witamin stosowanych w kosmetykach fryzjerskich
<p>Przykładowe zadanie 8. Witamina D będąca składnikiem preparatów pielęgnacyjnych</p> <p>A. poprawia ukrwienie skóry i nadaje włosom połysk. B. bierze udział w wytwarzaniu barwnika włosów i ogranicza łupież. C. reguluje prawidłowy wzrost włosów i działalność gruczołów łojowych. D. chroni przed rozkładem witaminy A i przyspiesza tworzenie się kolagenu.</p> <p>Odpowiedź prawidłowa: C</p>	

<i>Jednostka efektów kształcenia:</i> FRK.03.2. Podstawy fryzjerstwa	
<i>Efekt kształcenia</i>	<i>Kryterium weryfikacji</i>
Uczeń (zdający):	Uczeń (zdający):
7) stosuje zasady teorii koloru	3) określa cechy koloru
<p>Przykładowe zadanie 9. Jedną z podstawowych cech kolorów jest chromatyczność, która określa</p> <p>A. wartość koloru. B. barwność koloru. C. temperaturę koloru. D. intensywność koloru.</p> <p>Odpowiedź prawidłowa: B</p>	

3.3.3 FRK.03.3. Projektowanie i dokumentowanie fryzur

Jednostka efektów kształcenia: FRK.03.3. Projektowanie i dokumentowanie fryzur	
<i>Efekt kształcenia</i>	<i>Kryterium weryfikacji</i>
Uczeń (zdający):	Uczeń (zdający):
1) sporządza szkice i rysunki fryzur	1) rozpoznaje techniki rysunkowe, np. ołówek, kredka, pastel
<p>Przykładowe zadanie 10. Przedstawiona na rysunku fryzura została wykonana techniką</p> <p>A. piórka. B. ołówka. C. kredki świecowej. D. farby akwarelowej.</p> <p>Odpowiedź prawidłowa: D</p>	



Jednostka efektów kształcenia: FRK.03.3. Projektowanie i dokumentowanie fryzur	
<i>Efekt kształcenia</i>	<i>Kryterium weryfikacji</i>
Uczeń (zdający):	Uczeń (zdający):
2) dobiera fryzury do stylu klienta	1) rozpoznaje styl klienta na podstawie obserwacji, w tym: awangardowy, klasyczny, romantyczny
<p>Przykładowe zadanie 11. Na rysunku przedstawiono klientkę reprezentującą styl</p> <p>A. etniczny. B. sportowy. C. romantyczny. D. awangardowy.</p> <p>Odpowiedź prawidłowa: C</p>	




Jednostka efektów kształcenia: FRK.03.3. Projektowanie i dokumentowanie fryzur	
<i>Efekt kształcenia</i>	<i>Kryterium weryfikacji</i>
Uczeń (zdający):	Uczeń (zdający):
3) projektuje zestawienia kolorystyczne	3) tworzy koncepcję fryzury w oparciu o typ kolorystyczny urody klienta
<p>Przykładowe zadanie 12. Klientce reprezentującej kolorystyczny typ urody <i>jesień</i>, należy zaprojektować fryzurę dzienną w odcieniach</p> <p>A. ciepłego brązu z rudymi pasemkami. B. ciepłego blondu z czarnymi pasemkami. C. zimnego brązu z platynowymi pasemkami. D. zimnego blondu z czerwonymi pasemkami.</p> <p>Odpowiedź prawidłowa: A</p>	

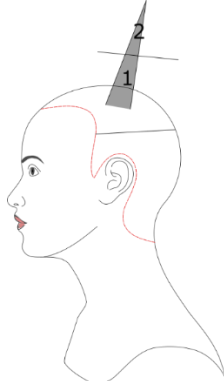
<i>Jednostka efektów kształcenia:</i> FRK.03.3. Projektowanie i dokumentowanie fryzur	
<i>Efekt kształcenia</i>	<i>Kryterium weryfikacji</i>
Uczeń (zdający):	Uczeń (zdający):
4) projektuje różne rodzaje fryzur damskich i męskich	1) rozpoznaje cechy charakterystyczne fryzur damskich i męskich
<p>Przykładowe zadanie 13. Fryzura dzienna charakteryzuje się</p> <ul style="list-style-type: none"> A. prostotą, wygodą i delikatnym utwaleniem. B. wyjątkowością, zdobnością i mocnym utwaleniem. C. niepowtarzalnością, barwnością i średnim utwaleniem. D. fantazyjnością, konstruktywnością i lekkim utwaleniem. <p>Odpowiedź prawidłowa: A</p>	


<i>Jednostka efektów kształcenia:</i> FRK.03.3. Projektowanie i dokumentowanie fryzur	
<i>Efekt kształcenia</i>	<i>Kryterium weryfikacji</i>
Uczeń (zdający):	Uczeń (zdający):
5) projektuje kształty zarostu męskiego dostosowane do cech osobniczych i wskazań modowych	3) dobiera formy zarostu męskiego do cech indywidualnych klienta
<p>Przykładowe zadanie 14. W celu skorygowania wąskiego i wklęsłego podbródka klientowi o okrągłym kształcie twarzy, należy zaprojektować brodę</p> <ul style="list-style-type: none"> A. pełną. B. krótką. C. muchę. D. hiszpańską. <p>Odpowiedź prawidłowa :D</p>	

<i>Jednostka efektów kształcenia:</i> FRK.03.3. Projektowanie i dokumentowanie fryzur	
<i>Efekt kształcenia</i>	<i>Kryterium weryfikacji</i>
Uczeń (zdający):	Uczeń (zdający):
5) projektuje kształty zarostu męskiego dostosowane do cech osobniczych i wskazań modowych	3) dobiera formy zarostu męskiego do cech indywidualnych klienta
<p>Przykładowe zadanie 15. W celu optycznego wydłużenia okrągłej twarzy i pełnych policzków, klientowi należy zaprojektować bokobrody</p> <ul style="list-style-type: none"> A. kwadratowe, z dużą objętością na wysokości uszu. B. trójkątne, z małą objętością, wydłużone do linii żuchwy. C. półokrągłe, z dużą objętością na wysokości linii żuchwy. D. prostokątne, z małą objętością, krótkie do granicy porostu. <p>Odpowiedź prawidłowa: B</p>	

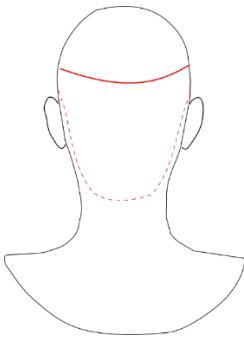
<i>Jednostka efektów kształcenia:</i> FRK.03.3 Projektowanie i dokumentowanie fryzur	
<i>Efekt kształcenia</i>	<i>Kryterium weryfikacji</i>
Uczeń (zdający):	Uczeń (zdający):
7) projektuje warkocze i upięcia	1) rozpoznaje rodzaje warkoczy i upięć
<p>Przykładowe zadanie 16. Cienkie i ciasno przylegające do skóry głowy drobno zaplatane warkoczki układane na powierzchni głowy w charakterystyczne wzory, to</p> <p>A. kłos. B. twist. C. rasta. D. cornrows.</p> <p>Odpowiedź prawidłowa: D</p>	

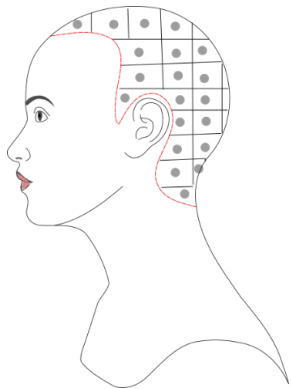
<i>Jednostka efektów kształcenia:</i> FRK.03.3 Projektowanie i dokumentowanie fryzur	
<i>Efekt kształcenia</i>	<i>Kryterium weryfikacji</i>
Uczeń (zdający):	Uczeń (zdający):
8) projektuje fryzury w oparciu o rys historyczny	1) rozpoznaje reprezentowane style historyczne we fryzjerstwie, w tym: starożytność, barok, rokoko, biedermeier
<p>Przykładowe zadanie 17. Na rysunku przedstawiono uczesanie charakterystyczne dla epoki</p> <p>A. baroku. B. biedermeier. C. starożytności. D. średniowiecza.</p>	
	
Odpowiedź prawidłowa: A	


<i>Jednostka efektów kształcenia:</i> FRK.03.3. Projektowanie i dokumentowanie fryzur	
<i>Efekt kształcenia</i>	<i>Kryterium weryfikacji</i>
Uczeń (zdający):	Uczeń (zdający):
9) wykonuje rysunek instruktażowy fryzjerski	1) określa symbole rysunku instruktażowego
<p>Przykładowe zadanie 18. Na rysunku instruktażowym na pasmie włosów oznaczono</p> <div style="display: flex; justify-content: space-between;"> <div style="width: 45%;"> <p>A. punkt przerzedzania włosów. B. miejsce aplikacji płynu utrwalającego. C. projekcję uniesionego pasma włosów. D. kolejność nanoszenia mieszaniny koloryzującej.</p> </div> <div style="width: 45%; text-align: center;">  </div> </div> <p>Odpowiedź prawidłowa: D</p>	

<i>Jednostka efektów kształcenia:</i> FRK.03.3. Projektowanie i dokumentowanie fryzur	
<i>Efekt kształcenia</i>	<i>Kryterium weryfikacji</i>
Uczeń (zdający):	Uczeń (zdający):
10) wykonuje dokumentację zabiegu fryzjerskiego a) posługuje się dokumentacją technologiczną w projektowaniu fryzur damskich i męskich b) wypełnia technologiczne karty zabiegów chemicznych	1) rozpoznaje oznaczenia stosowane w dokumentacji zabiegu fryzjerskiego
<p>Przykładowe zadanie 19. Na rysunku zabiegu strzyżenia włosów przedstawiono podział włosów na separacje</p> <div style="display: flex; justify-content: space-between;"> <div style="width: 45%;"> <p>A. poziome. B. pionowe. C. ukośne do tyłu. D. ukośne do przodu.</p> </div> <div style="width: 45%; text-align: center;">  </div> </div> <p>Odpowiedź prawidłowa: D</p>	

3.3.4 FRK.03.4. Wykonywanie fryzur na podstawie projektów


<i>Jednostka efektów kształcenia:</i>	
FRK.03.4. Wykonywanie fryzur na podstawie projektów	
<i>Efekt kształcenia</i>	<i>Kryterium weryfikacji</i>
Uczeń (zdający):	Uczeń (zdający):
1) wykonuje fryzury damskie użytkowe i okazjonalne na podstawie projektów	2) odczytuje oznaczenia stosowane w dokumentacji zabiegu fryzjerskiego, w tym: koloryzacji, strzyżenia, zmiany struktury włosów
<p>Przykładowe zadanie 20. Na rysunku instruktażowym strzyżenia włosów krótkich czerwoną linią ciągłą oznaczono</p> <div style="display: flex; justify-content: space-between;"> <div style="width: 45%;"> <p>A. kąt projekcji 0°.</p> <p>B. separację wertykalną.</p> <p>C. sekcję według linii kapelusza.</p> <p>D. kontur zewnętrzny strzyżenia.</p> </div> <div style="width: 45%; text-align: center;">  </div> </div> <p>Odpowiedź prawidłowa: C</p>	

<i>Jednostka efektów kształcenia:</i>	
FRK.03.4. Wykonywanie fryzur na podstawie projektów	
<i>Efekt kształcenia</i>	<i>Kryterium weryfikacji</i>
Uczeń (zdający):	Uczeń (zdający):
1) wykonuje fryzury damskie użytkowe i okazjonalne na podstawie projektów	2) odczytuje oznaczenia stosowane w dokumentacji zabiegu fryzjerskiego, w tym: koloryzacji, strzyżenia, zmiany struktury włosów
<p>Przykładowe zadanie 21. Zgodnie z rysunkiem instruktażowym zabiegu koloryzacji, należy wykonać</p> <div style="display: flex; justify-content: space-between;"> <div style="width: 45%;"> <p>A. wyciąganie pasemek przez czepek.</p> <p>B. szydełkowanie włosów grzebieniem.</p> <p>C. rozprowadzenie mieszanki na potylicy głowy.</p> <p>D. nanoszenie mieszanki na wydzielone separacje.</p> </div> <div style="width: 45%; text-align: center;">  </div> </div> <p>Odpowiedź prawidłowa: A</p>	

<i>Jednostka efektów kształcenia:</i> FRK.03.4. Wykonywanie fryzur na podstawie projektów	
<i>Efekt kształcenia</i>	<i>Kryterium weryfikacji</i>
Uczeń (zdający):	Uczeń (zdający):
3) wykonuje upięcia i warkocze na podstawie projektów	6) wykonuje upięcia i warkocze zgodnie z dokumentacją technologiczną
<p>Przykładowe zadanie 22. Na filmie przedstawiono wykonanie warkocza typu</p> <p>A. kłos. B. francuz. C. holender. D. cornrows.</p> <p>Odpowiedź prawidłowa: B</p>	
	

<i>Jednostka efektów kształcenia:</i> FRK.03.4. Wykonywanie fryzur na podstawie projektów	
<i>Efekt kształcenia</i>	<i>Kryterium weryfikacji</i>
Uczeń (zdający):	Uczeń (zdający):
4) wykonuje fryzury z elementami dodanymi na podstawie projektu	3) stosuje dodatki fryzjerskie: treski, pasma, wypełniacze i ozdoby do wykonania fryzury zgodnie z projektem
<p>Przykładowe zadanie 23. Do zaprojektowanej fryzury w stylu romantycznym należy użyć jako dodatek</p> <p>A. czarną klamrę. B. neonową treskę. C. fioletową spinkę. D. różową wstążkę.</p> <p>Odpowiedź prawidłowa: D</p>	

3.3.5 FRK.03.5. Język obcy zawodowy

<i>Jednostka efektów kształcenia:</i> FRK.03.5. Język obcy zawodowy	
<i>Efekt kształcenia</i>	<i>Kryterium weryfikacji</i>
Uczeń (zdający):	Uczeń (zdający):
1) posługuje się podstawowym zasobem środków językowych w języku obcym nowożytnym (ze szczególnym uwzględnieniem środków leksykalnych) umożliwiającym realizację czynności zawodowych w zakresie tematów związanych: a) ze stanowiskiem pracy i jego wyposażeniem b) z głównymi technologiami stosowanymi w danym zawodzie c) z dokumentacją związaną z danym zawodem d) z usługami świadczonymi w danym zawodzie	1) rozpoznaje oraz stosuje środki językowe umożliwiające realizację czynności zawodowych w zakresie: a) czynności wykonywanych na stanowisku pracy, w tym związanych z zapewnieniem bezpieczeństwa i higieny pracy
Przykładowe zadanie 24. Do wykonania której czynności używany jest przedstawiony na rysunku grzebień?	
<p>A. To dye. B. To curl. C. To trim. D. To backcomb.</p> 	
Odpowiedź prawidłowa: D	

<i>Jednostka efektów kształcenia:</i> FRK.03.5. Język obcy zawodowy	
<i>Efekt kształcenia</i>	<i>Kryterium weryfikacji</i>
Uczeń (zdający):	Uczeń (zdający):
2) rozumie proste wypowiedzi ustne artykułowane wyraźnie, w standardowej odmianie języka obcego nowożytnego, a także proste wypowiedzi pisemne w języku obcym nowożytnym, w zakresie umożliwiającym: a) rozumie proste wypowiedzi ustne dotyczące czynności zawodowych (np. rozmowy, wiadomości, komunikaty, instrukcje, filmy instruktażowe, prezentacje), artykułowane wyraźnie, w standardowej odmianie języka b) rozumie proste wypowiedzi pisemne dotyczące czynności zawodowych (np. napisy, broszury, instrukcje obsługi, przewodniki, dokumentację zawodową)	2) znajduje w wypowiedzi/tekście określone informacje
<p>Przykładowe zadanie 25. Wchodząca do salonu klientka powiedziała: <i>I want to cut my hair. Not too short. I would also like to change my hair colour because I don't like it. I want to dye my hair light brown.</i> Wykonania której usługi fryzjerskiej życzy sobie klientka?</p> <p>A. Strzyżenia i koloryzacji w odcieniach brązu. B. Strzyżenia i koloryzacji w odcieniach blondu. C. Ondulacji fenowej i koloryzacji w odcieniach brązu. D. Ondulacji chemicznej i koloryzacji w odcieniach blondu.</p> <p>Odpowiedź prawidłowa: A</p>	

3.1.6 FRK.03.6. Kompetencje personalne i społeczne

<i>Jednostka efektów kształcenia:</i> FRK.03.6. Kompetencje personalne i społeczne	
<i>Efekt kształcenia</i>	<i>Kryterium weryfikacji</i>
Uczeń (zdający):	Uczeń (zdający):
2) ponosi odpowiedzialność za podejmowane działania	3) stosuje normy i procedury postępowania podczas wykonywania usług fryzjerskich
<p>Przykładowe zadanie 26. Klientka uważa, że rezultat koloryzacji włosów nie odpowiada kolorowi docelowemu ustalonymu podczas konsultacji i składa reklamację. W jaki sposób powinien zachować się fryzjer, który nie podziela zdania klientki?</p> <p>A. Nie uznać reklamacji i nie korygować koloru włosów. B. Uznać reklamację i skorygować kolor włosów za dodatkową opłatą. C. Uznać reklamację i skorygować kolor włosów bez dodatkowej opłaty. D. Nie uznać reklamacji, ale skorygować kolor włosów za dodatkową opłatą.</p> <p>Odpowiedź prawidłowa: C.</p>	

3.4. Przykład zadania do części praktycznej egzaminu

Część praktyczna egzaminu z kwalifikacji FRK.03 jest przeprowadzana według modelu **d** i trwa 120 minut.

Wykonaj projekt fryzury dziennej w formie prostokąta i projekt fryzury wieczorowej z elementem loków i warkocza oraz wypełnij dokumentację technologiczną wykonania zaprojektowanych fryzur uwzględniając *Kartę diagnozy klienta* i *Instrukcję użycia preparatu do koloryzacji*.

Na szablonie 1. i 2. naszkicuj przy użyciu techniki ołówka projekt fryzury dziennej.

Na szablonie 3. sporządź rysunki instruktażowe do wykonania zabiegu strzyżenia, a na szablonie 4. do wykonania zabiegu modelowania zaprojektowanej fryzury dziennej.

Na szablonie 5. i 6. narysuj przy użyciu techniki kredki projekt fryzury wieczorowej dostosowanej do długości włosów po zabiegu strzyżenia.

Na szablonie 7. uzupełnij dokumentację technologiczną zabiegu koloryzacji całego porostu podkreślającej typ kolorystyczny urody klientki.

Karta diagnozy klienta		
1.	Płeć	kobieta
2.	Wiek	40 lat
3.	Kolor oczu	piwny, z wyraźnie kontrastującą tęczówką w stosunku do białka oka
4.	Koloryt cery	jasna, z rumieńcami
5.	Kolor ust	mocna czerwień
6.	Kształt twarzy	trójkątna
7.	Profil	regularny
8.	Długość włosów w poszczególnych obszarach porostu	szczyt głowy – 40 cm partia czołowa – 40 cm potylica – 25 cm boki – 30 cm
9.	Stan włosów	zdrowe, niepoddawane zabiegom chemicznym, lekko uwrażliwione na końcach w wyniku działania czynników atmosferycznych
10.	Rodzaj włosów	normalne, proste, podatne na układanie
11.	Kolor włosów	średni blond
12.	Stan skóry głowy	zdrowa, bez zadrapań, brak skłonności do alergii

Instrukcja użycia preparatu do koloryzacji

Przygotowanie mieszaniny koloryzującej

Do odmierzenia składników należy użyć wagi fryzjerskiej

- farby do koloryzacji trwałej na poziomach czerni, brązu, ciemnego i średniego blondu należy mieszać z utleniaczem 6% w proporcji 1:1
- farby do koloryzacji rozjaśniającej na poziomach jasnego i bardzo jasnego złotego blondu należy mieszać z utleniaczem 9% w proporcji 1:2.

Maksymalne zużycie mieszaniny (farba + utleniacz) wynosi:

Koloryzacja całego porostu:

- włosy do 10 cm długości – 50 gramów;
- włosy od 11 do 25 cm długości – 80 gramów;
- włosy od 26 do 40 cm długości – 120 gramów.

Koloryzacja pasm włosów:

- do 10 pasm – 20 gramów;
- do 15 pasm – 30 gramów;
- do 20 pasm – 40 gramów;

Aplikowanie mieszaniny koloryzującej

Należy aplikować na włosy suche, niemyte.

Kolejność aplikowania mieszaniny koloryzującej na partie głowy

Koloryzacja całego porostu po raz pierwszy - mieszaninę koloryzującą należy aplikować według schematu:

- porost podzielić na cztery sekcje: od czoła przez szczyt głowy do zagłębienia potylicznego na karku i od ucha do ucha przez szczyt głowy,
- nakładać mieszaninę w kolejności: tył głowy, a następnie partie boczno-czołowe,
- separować cienkie pasma włosów w poszczególnych sekcjach i nakładać preparat na separacje w kierunku szczytu głowy,
- mieszaninę najpierw aplikować na część środkową i końce, następnie na nasadę łodygi włosowej.

Czas działania mieszaniny koloryzującej (liczony od zakończenia aplikacji):

- koloryzacja trwała na poziomach czerni i brązu – 40 minut, a na poziomach blondu 50 minut,
- koloryzacja silnie rozjaśniająca – 55-60 minut.

Czynności końcowe

Po upływie zaplanowanego czasu reakcji i uzyskaniu oczekiwanego efektu mieszaninę należy usunąć z włosów i zneutralizować.

Wykaz kolorów farb dostępnych do projektowania fryzury

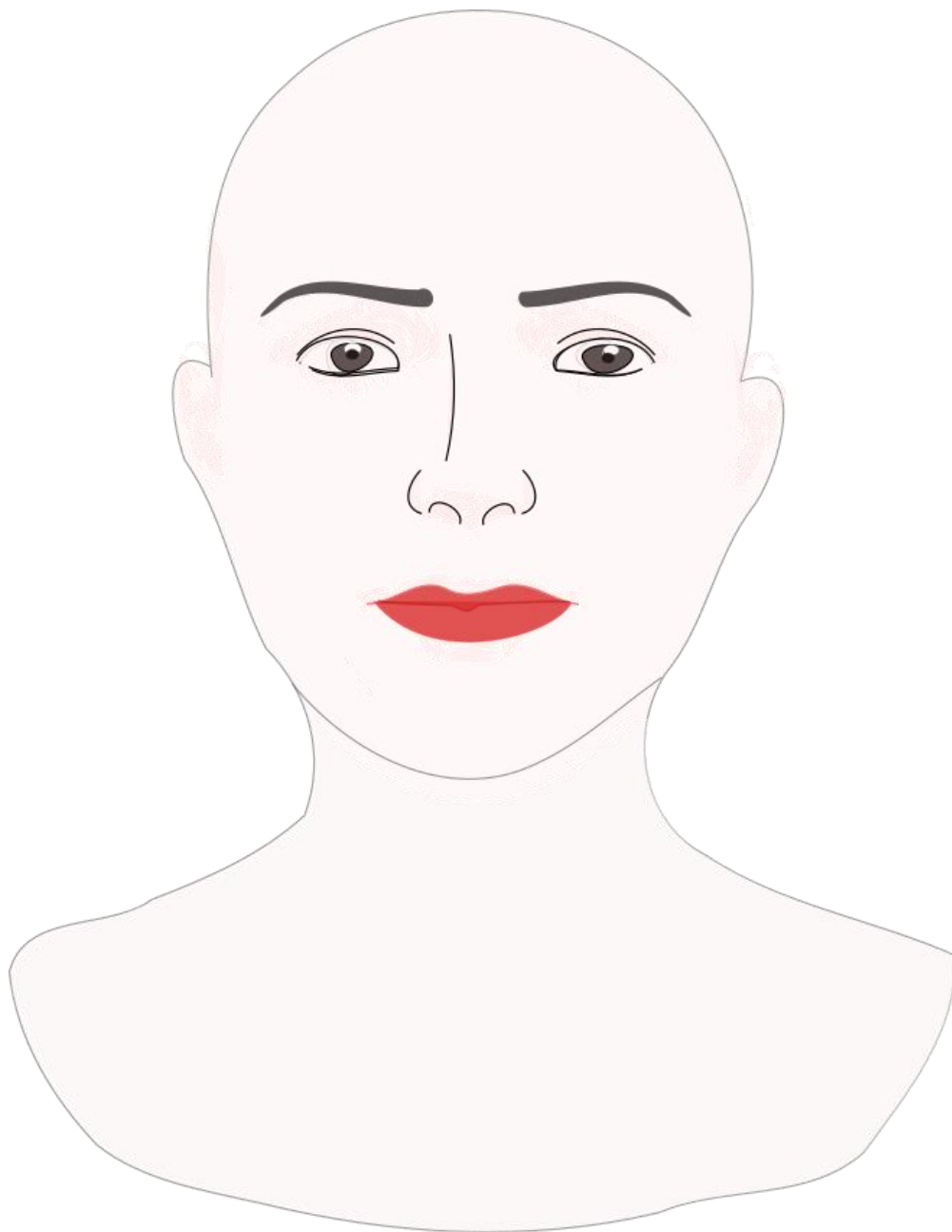
Naturalny czarny, granatowa czerń, naturalny ciemny brąz; złoty ciemny brąz; złoty średni brąz; czerwony brąz; miedziany jasny brąz; jasny złoty brąz; jasny mahoniowy brąz; jasny czerwony brąz; złoty ciemny blond; miedzianoczerwony ciemny blond; intensywnie czerwony ciemny blond; czerwień rubinu; złoty średni blond; miedzianopomarańczowy średni blond.

Czas przeznaczony na wykonanie zadania wynosi 120 minut.

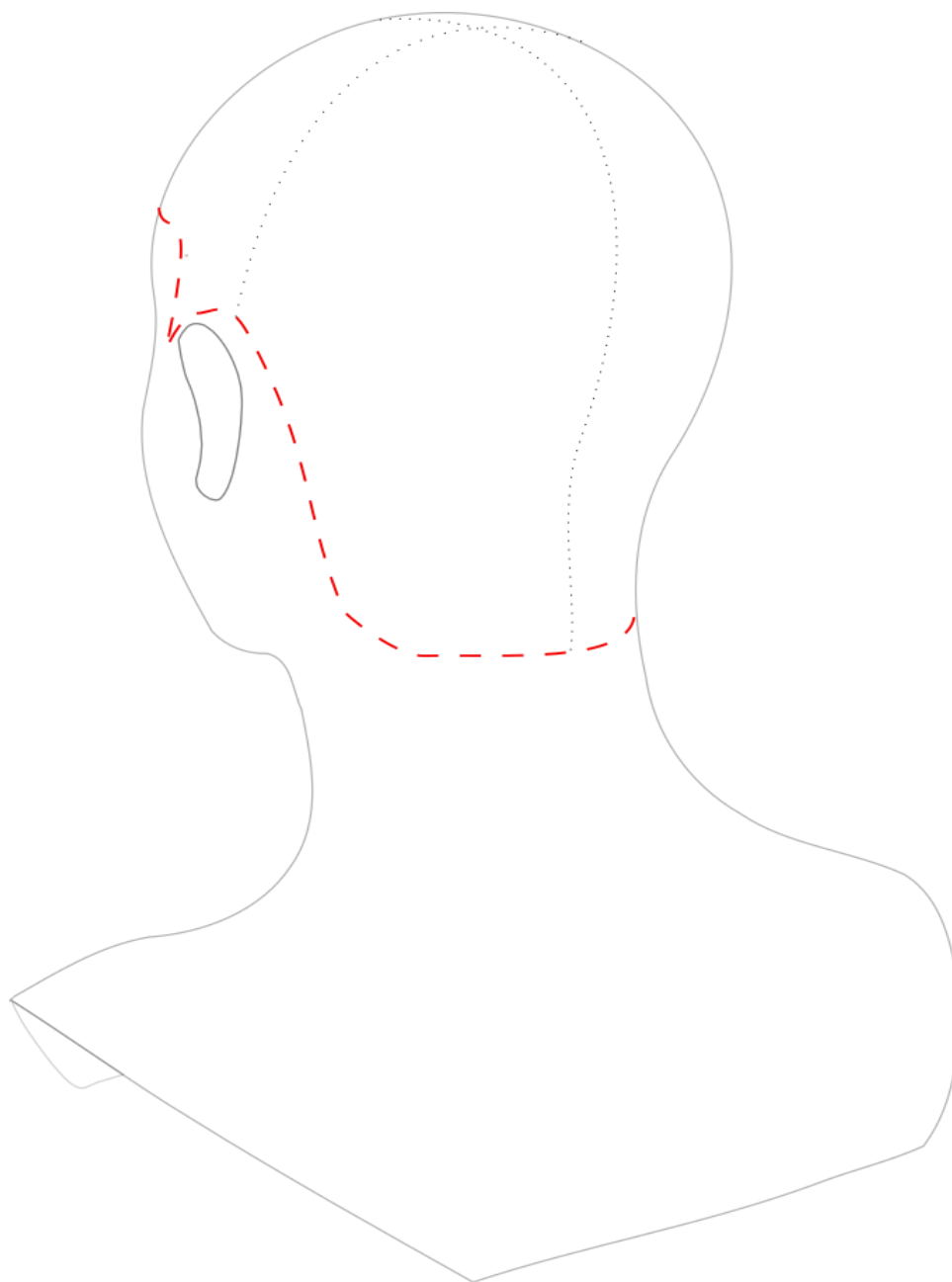
Ocenie podlegać będzie 5 rezultatów:

- zaprojektowana dla klientki fryzura dzienna – technika ołówka (szablon 1. i 2.),
- rysunki instruktażowe zabiegu strzyżenia (szablon 3.),
- rysunki instruktażowe modelowania fryzury dziennej (szablon 4.),
- zaprojektowana dla klientki fryzura wieczorowa – technika kredki (szablon 5. i 6.),
- dokumentacja technologiczna zabiegu trwałej koloryzacji całego porostu (szablon 7.).

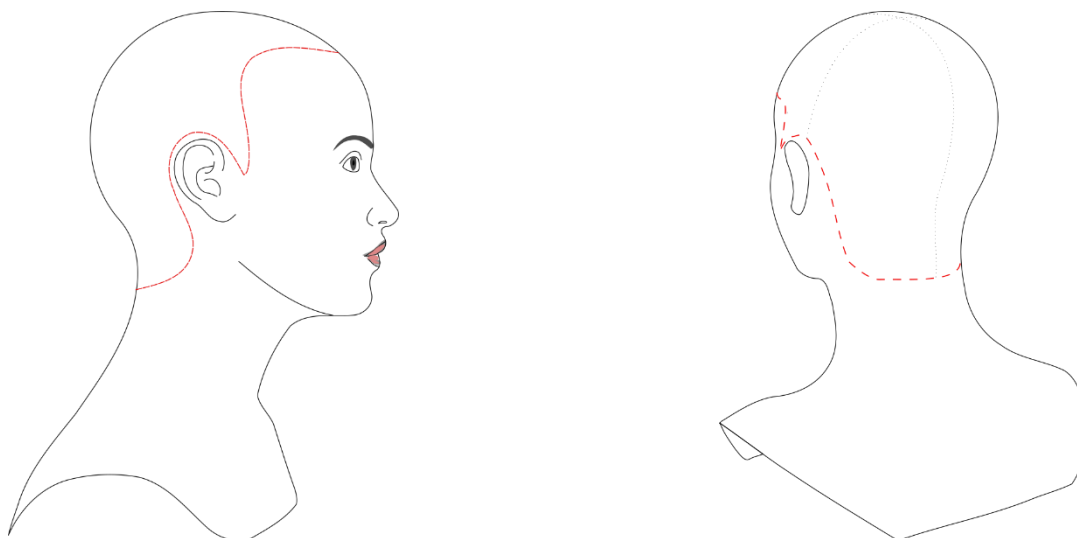
Szablon 1. Zaprojektowana dla klientki fryzura dzienna – technika ołówka



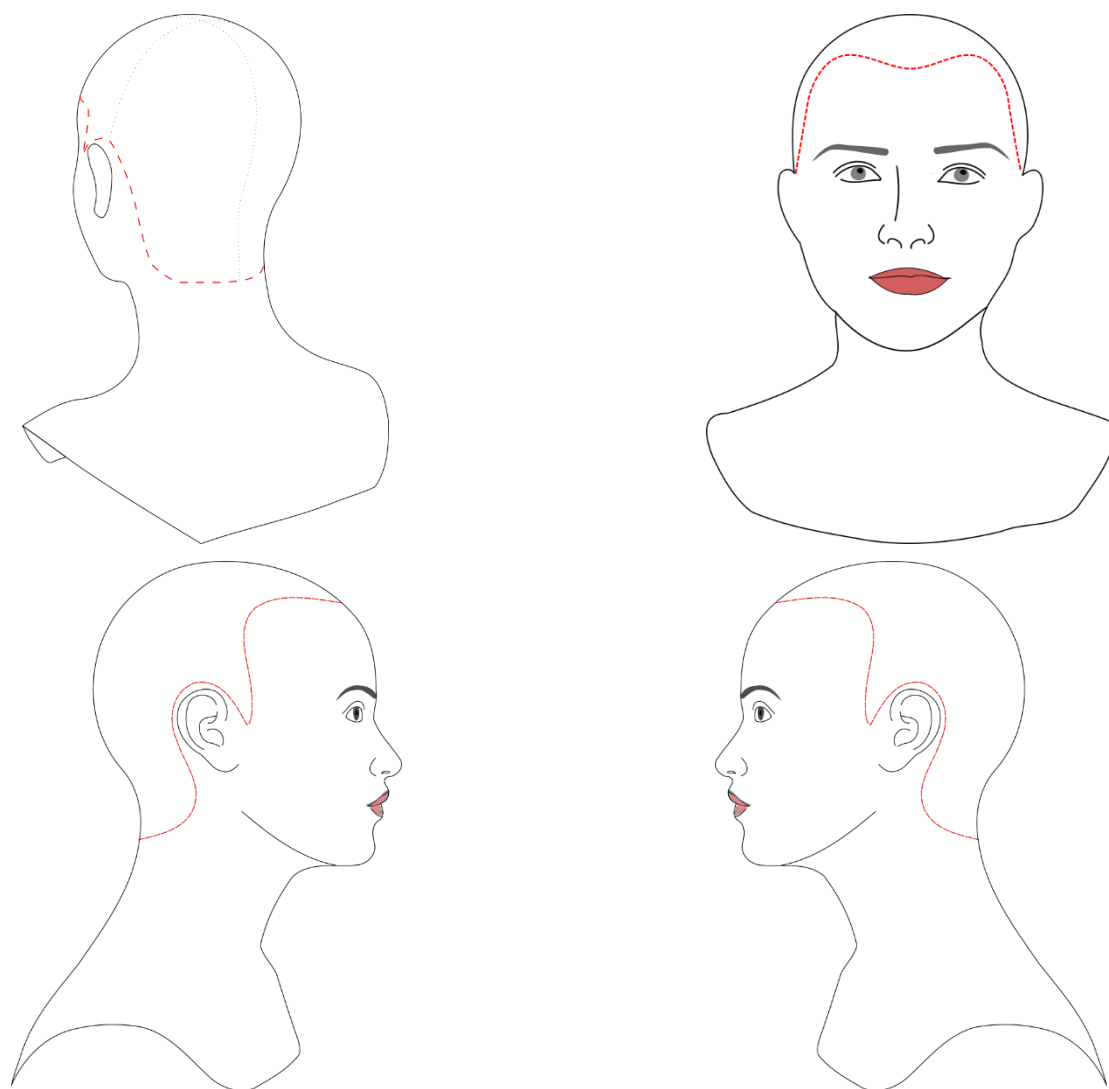
Szablon 2. Zaprojektowana dla klientki fryzura dzienna – technika ołówka



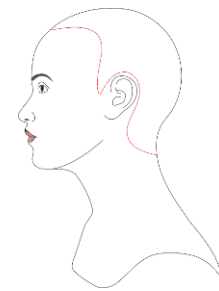
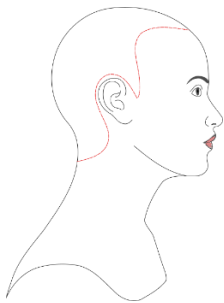
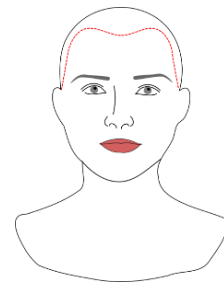
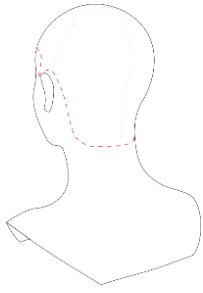
Szablon 3. Rysunki instruktażowe zabiegu strzyżenia



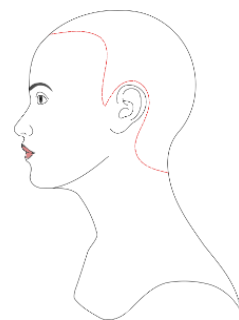
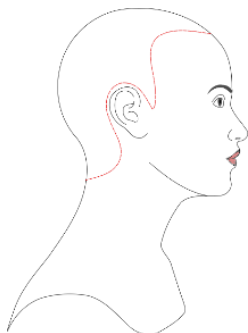
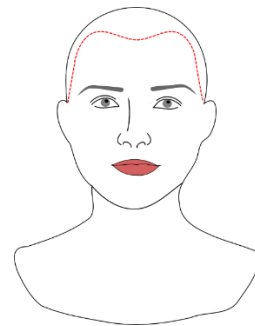
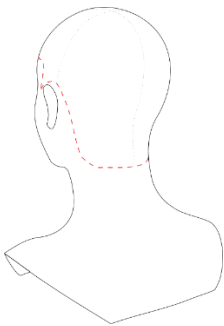
3.1 Podział włosów na sekcje



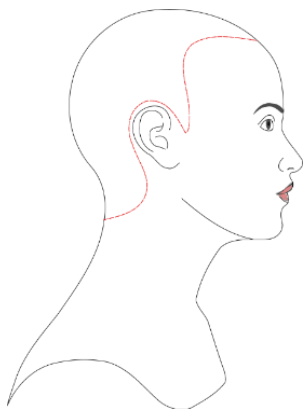
3.2 Podział wyznaczonych sekcji na separacje do strzyżenia



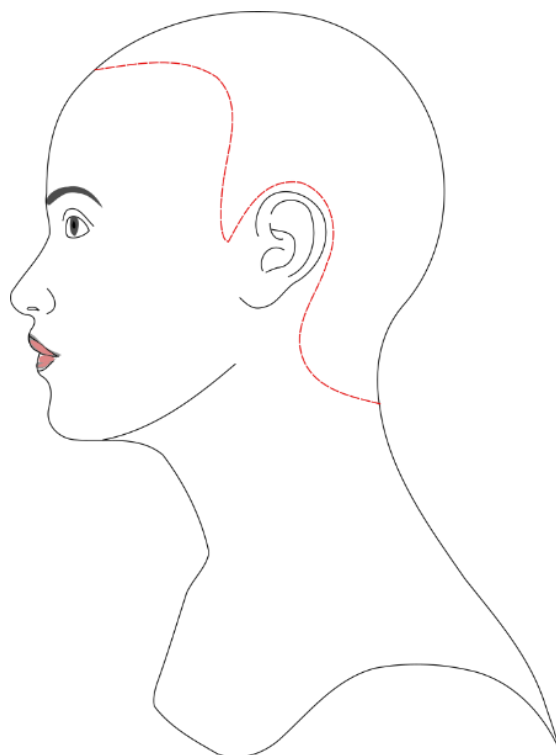
3.3 Pasma pamięci do strzyżenia poszczególnych sekcji



3.4 Oznaczenie projekcji dla wyznaczonych sekcji

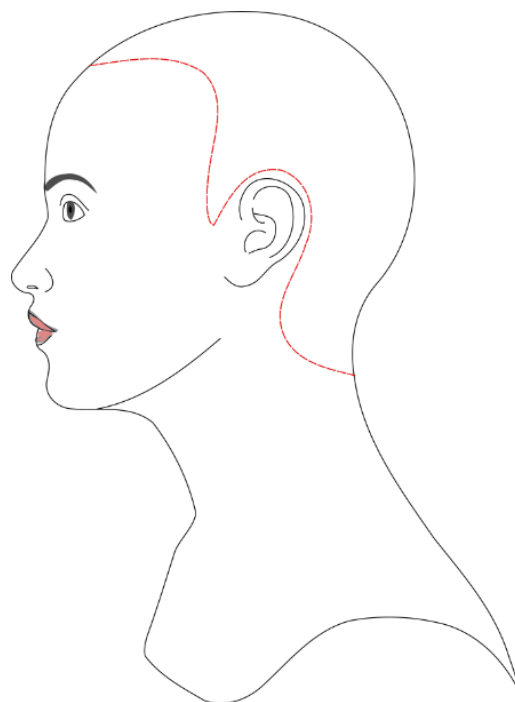
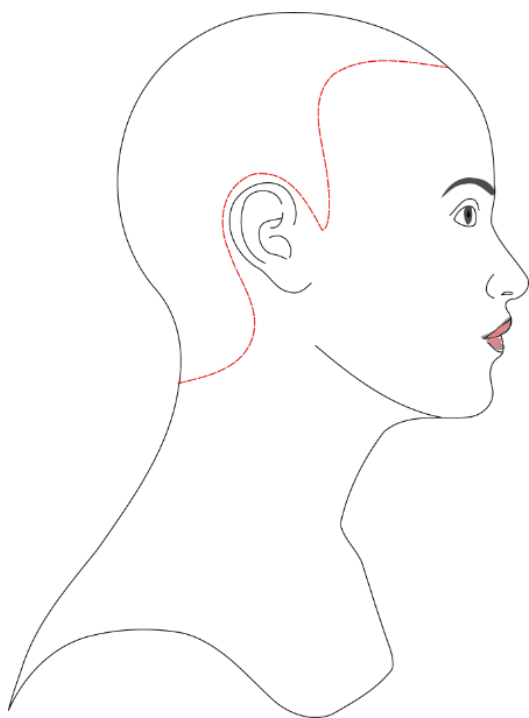


3.5 Kontur zewnętrzny strzyżenia zaprojektowanej fryzury
oraz oznaczenie narzędzi tnących

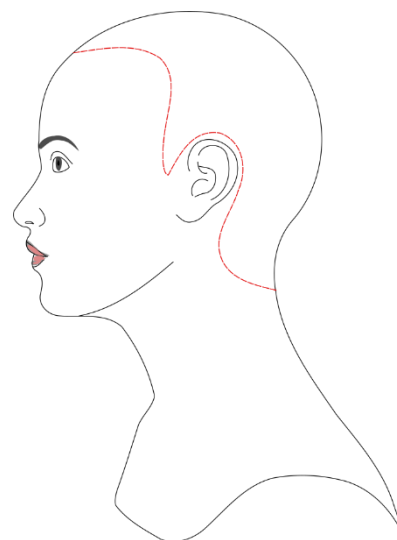
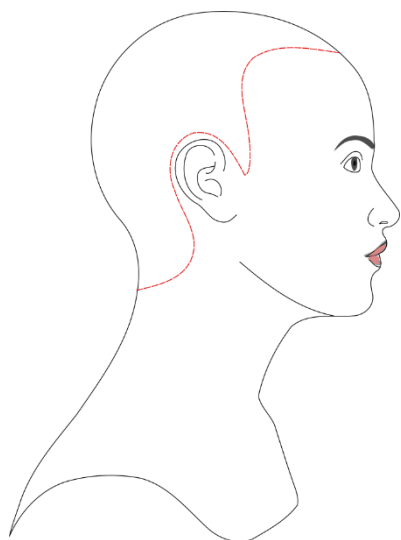
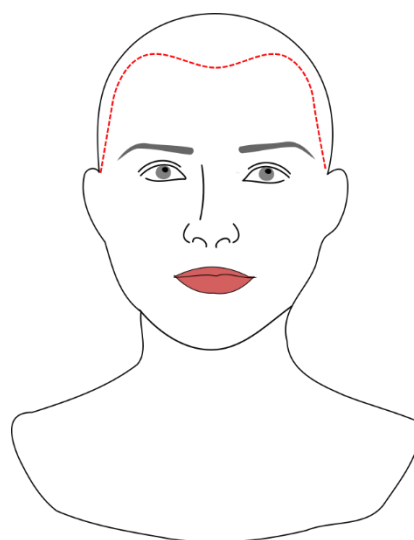
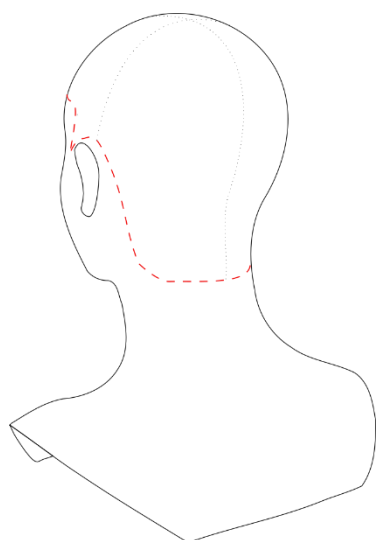


3.6 Kontur wewnętrzny strzyżenia zaprojektowanej fryzury
oraz oznaczenie narzędzi tnących

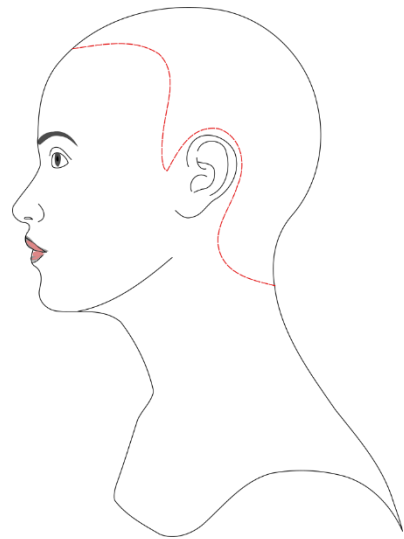
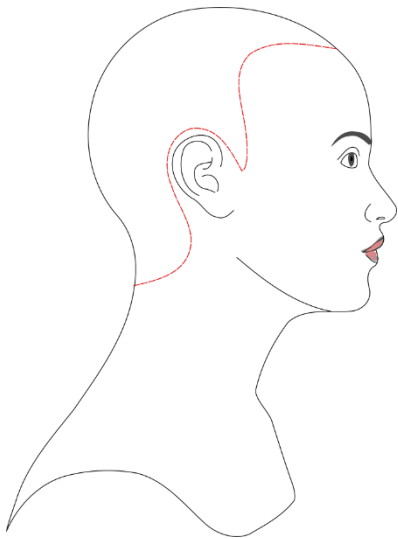
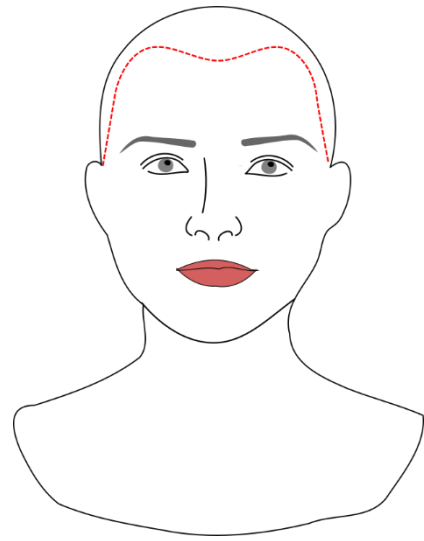
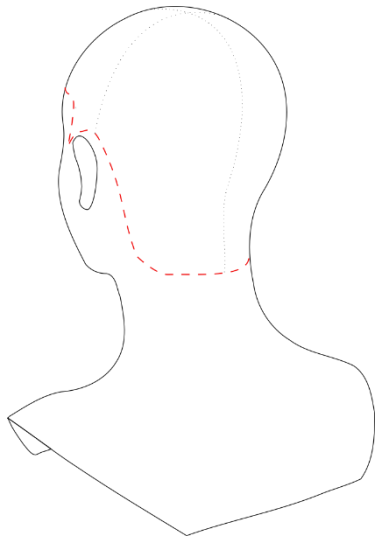
Szablon 4. Rysunki instruktażowe modelowania fryzury dziennej



4.1 Podział włosów na sekcje do modelowania

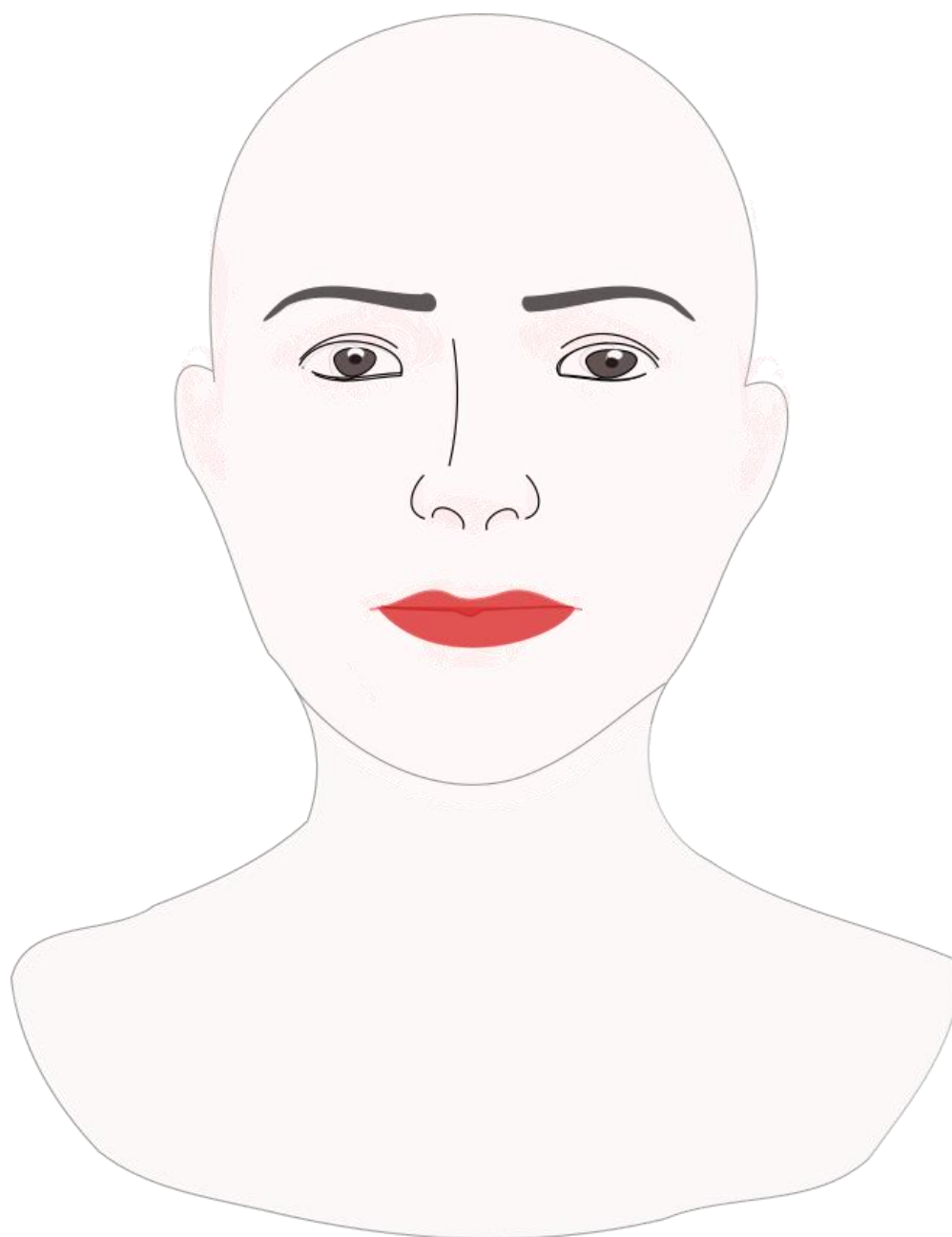


4.2 Podział sekcji na separacje do modelowania

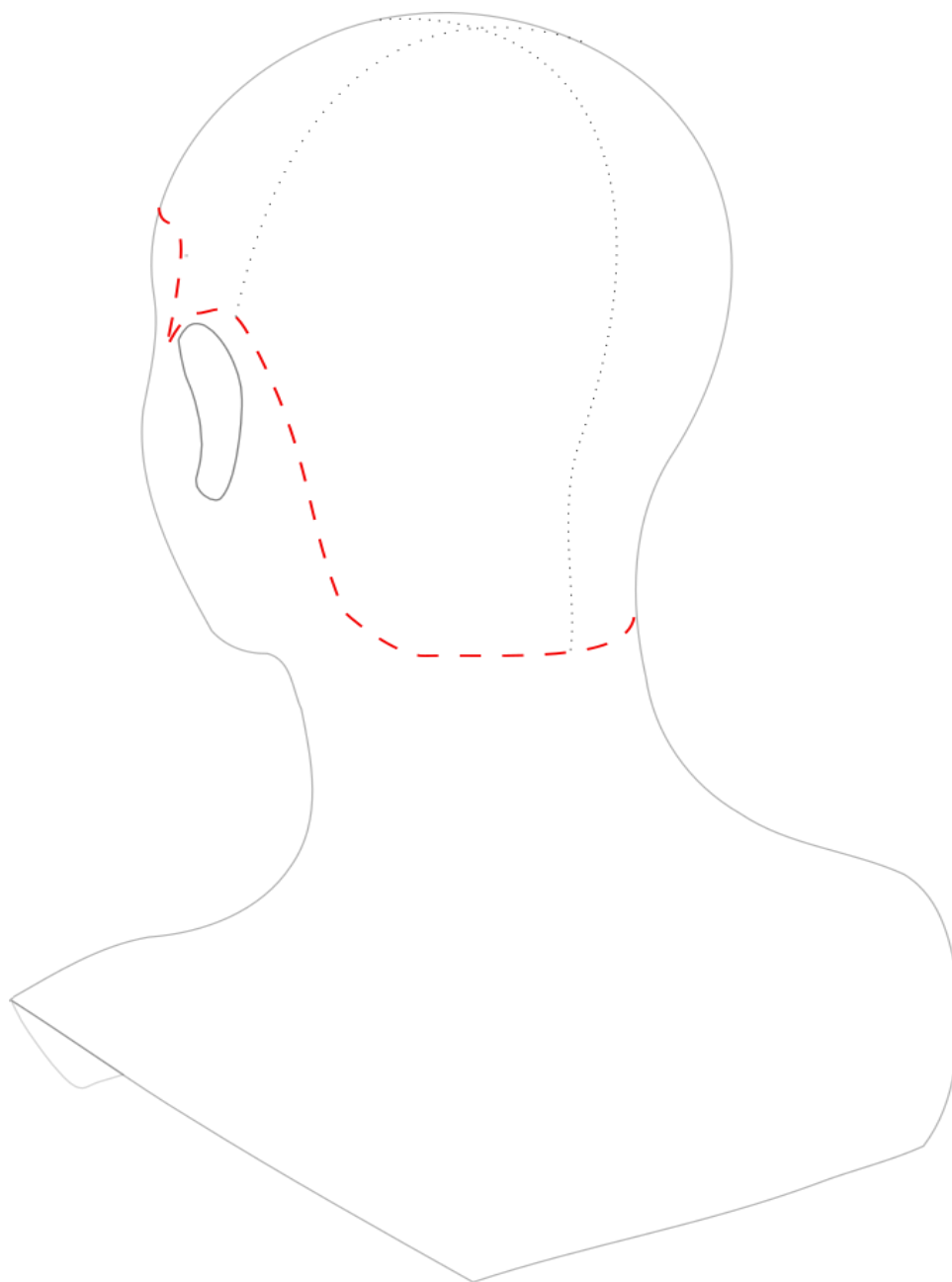


4.3 Oznaczenia kierunków modelowania w sekcjach oraz oznaczenie sprzętu użytego do modelowania

Szablon 5. Zaprojektowana dla klientki fryzura wieczorowa – technika kredki



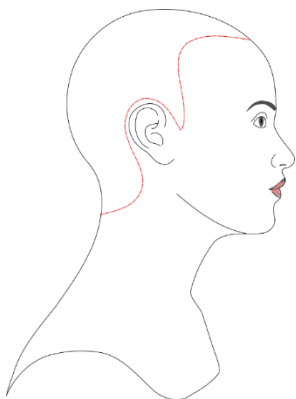
Szablon 6. Zaprojektowana dla klientki fryzura wieczorowa – technika kredki



Szablon 7. Dokumentacja technologiczna zabiegu trwałej koloryzacji całego porostu.

7.1 Karta technologiczna zabiegu

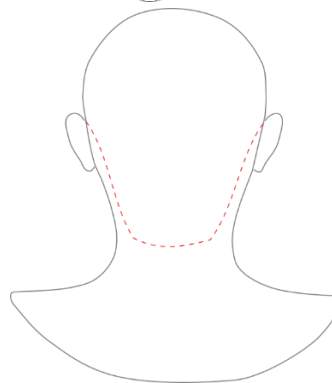
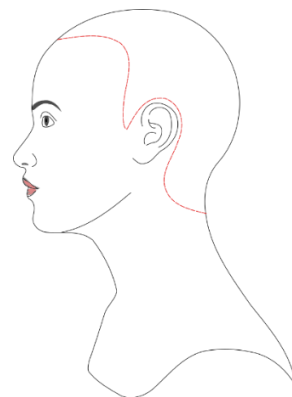
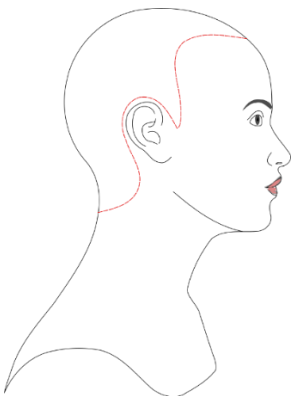
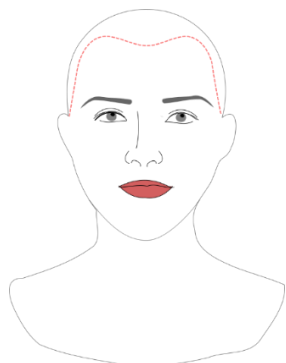
Do typu kolorystycznego urody klientki zaprojektowano we fryzurze farbę do włosów w kolorze
(należy wpisać nazwę koloru farby)



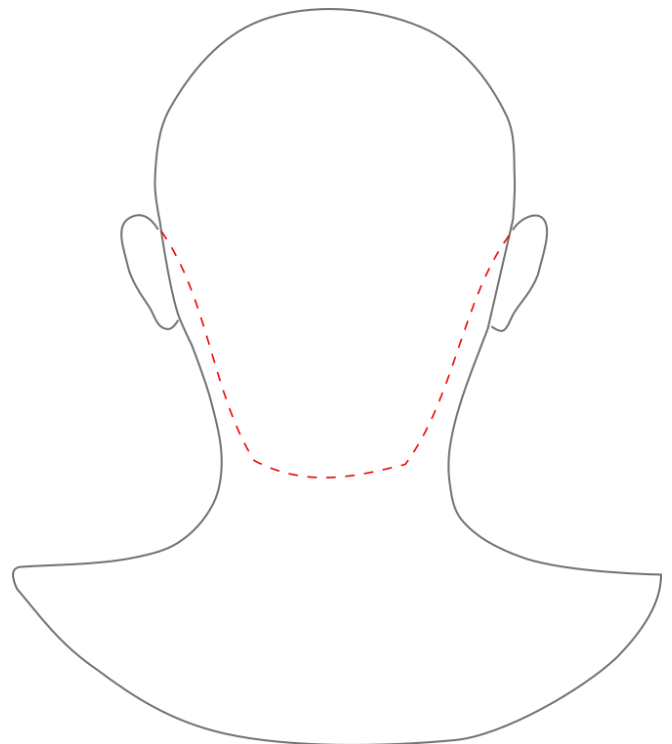
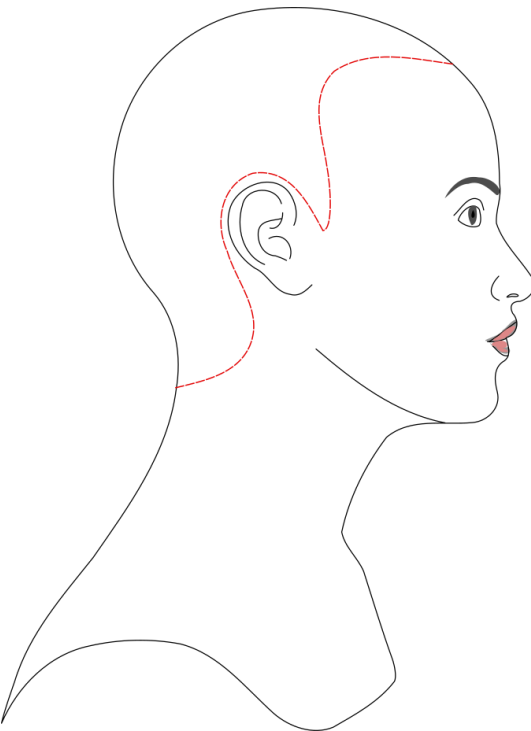
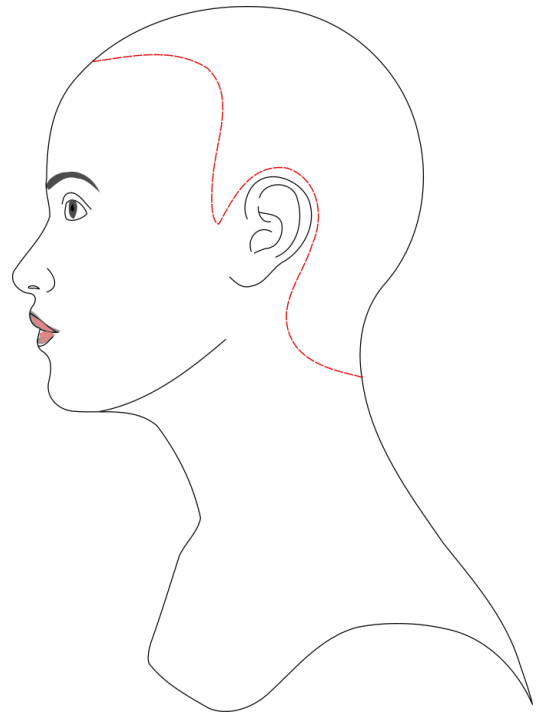
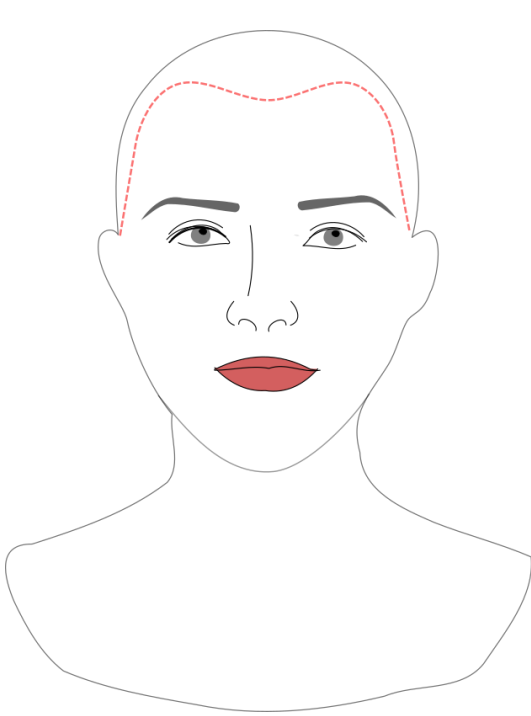
Kolejność nakładania mieszaniny koloryzującej na łodygę włosów w sekcjach

1. Stężenie utleniacza: %
2. Proporcje przygotowania mieszaniny koloryzującej (farby i utleniacza): :
3. Ilości składników do przygotowania mieszaniny koloryzującej:
 - farba: gramów
 - utleniacz: gramów
4. Czas działania na włosy mieszaniny do koloryzacji
..... min

7.2 Rysunki instruktażowe zabiegu



7.2.1 Podział na sekcje do koloryzacji całego porostu i oznaczenie we wszystkich wydzielonych sekcjach kolejności aplikowania mieszaniny koloryzującej



7.2.2 Podział sekcji na separacje i oznaczenie kolejności aplikowania mieszanki koloryzującej na wszystkich wydzielonych separacjach w sekcjach

Efekty kształcenia sprawdzane przykładowym zadaniem praktycznym wraz z kryteriami weryfikacji:

<i>Jednostka efektów kształcenia:</i> FRK.03.2 Podstawy fryzjerstwa	
Efekty kształcenia	Kryteria weryfikacji
Uczeń (zdający):	Uczeń (zdający):
4) dobiera proporcje poszczególnych elementów fryzury do kształtu twarzy i głowy	2) rozpoznaje wpływ elementów fryzury na kształt twarzy i głowy
<i>Jednostka efektów kształcenia:</i> FRK.03.3 Projektowanie i dokumentowanie fryzur	
Efekty kształcenia	Kryteria weryfikacji
Uczeń (zdający):	Uczeń (zdający):
1) sporządza szkice i rysunki fryzur	2) wykonuje szkice fryzur przy użyciu techniki ołówka i kredki
3) projektuje zestawienia kolorystyczne	3) tworzy koncepcję fryzury w oparciu o typ kolorystyczny urody klienta
4) projektuje różne rodzaje fryzur damskich i męskich	1) rozpoznaje cechy charakterystyczne fryzur damskich i męskich 2) tworzy projekty różnych fryzur damskich i męskich
7) projektuje warkocze i upięcia	2) projektuje zestawienia warkoczy we fryzurze 3) projektuje formy upięć
9) wykonuje rysunek instruktażowy fryzjerski	1) określa symbole rysunku instruktażowego 2) oznacza podziały włosów na sekcje i separacje do zabiegu fryzjerskiego 3) oznacza pasma pamięci, projekcje i dystrybucje w sekcjach do zabiegu fryzjerskiego 4) określa kształty konturów strzyżenia i fryzur 5) określa dane liczbowe stosowane w rysunku, tj. długość włosów w poszczególnych sekcjach, kierunek i kolejność wykonywania określonych czynności
10) wykonuje dokumentację zabiegu fryzjerskiego: a) posługuje się dokumentacją technologiczną w projektowaniu fryzur damskich i męskich b) wypełnia technologiczne karty zabiegów chemicznych	7) przygotowuje dokumentację technologiczną zabiegu: pielęgnacji, zmiany koloru, zmiany kształtu fryzury, zmiany struktury włosów
<i>Jednostka efektów kształcenia:</i> FRK.03.4. Wykonywanie fryzur na podstawie projektów	
Efekty kształcenia	Kryteria weryfikacji
Uczeń (zdający):	Uczeń (zdający):
3) wykonuje upięcia i warkocze na podstawie projektów	1) analizuje informacje zawarte w projekcie upięć i warkoczy

Inne zadania praktyczne z zakresu kwalifikacji FRK.03 Projektowanie i wykonywanie fryzur mogą dotyczyć, np.:

- projektowania różnych fryzur damskich,
- projektowania fryzur użytkowych damskich,
- projektowania fryzur konkursowych damskich,
- projektowania fryzur okazjonalnych damskich,
- projektowania fryzur fantazyjnych damskich,
- projektowania fryzur damskich w oparciu o rys historyczny,
- projektowania różnych fryzur męskich,
- projektowania zarostu męskiego dostosowanego do cech osobniczych i wskazań modowych,
- projektowania fryzur użytkowych męskich,
- projektowania fryzur konkursowych męskich,
- projektowania fryzur okazjonalnych męskich,
- projektowania fryzur fantazyjnych męskich,
- projektowania fryzur męskich w oparciu o rys historyczny,
- wykonania dokumentacji technologicznej zabiegów fryzjerskich,
- wykonania rysunków instruktażowych zabiegów fryzjerskich,
- przygotowywania technologicznych kart zabiegów chemicznych,
- posługiwania się dokumentacją technologiczną w projektowaniu fryzur damskich,
- posługiwania się dokumentacją technologiczną w projektowaniu fryzur męskich.