

# INFORMATOR O EGZAMINIE ZAWODOWYM

MONTER KONSTRUKCJI TARGOWO-WYSTAWIENNICZYCH  
711906

## *Część szczegółowa*

Kształcenie wg podstawy programowej kształcenia w zawodzie szkolnictwa branżowego z 2019 r.



WARSZAWA 2024

Informator opracowała Centralna Komisja Egzaminacyjna w Warszawie  
we współpracy z Okręgową Komisją Egzaminacyjną w Poznaniu



UKŁAD GRAFICZNY © CKE 2024

## Spis treści

1. Wstęp.....	4
2. Informacje o zawodzie.....	5
2.1. Kwalifikacje wyodrębnione w zawodzie.....	5
2.2. Zadania zawodowe.....	5
2.3. Możliwości kształcenia w zawodzie.....	5
3. Wymagania egzaminacyjne z przykładami zadań.....	6
Kwalifikacja BUD.30 Wykonywanie robót związanych z konstrukcją i montażem stoisk targowo-wystawienniczych i scen.....	6
3.1. Przykłady zadań do części pisemnej egzaminu.....	6
3.1.1 BUD.30.1 Bezpieczeństwo i higiena pracy.....	6
3.1.2 BUD.30.2 Podstawy budowy stoisk targowo-wystawienniczych i scen.....	6
3.1.3 BUD.30.3 Montaż elementów suchej zabudowy stosowanej przy konstrukcji i montażu stoisk targowo-wystawienniczych i scen.....	8
3.1.4 BUD.30.4 Montaż i demontaż metalowych konstrukcji i stoisk targowo-wystawienniczych i scen.....	11
3.1.5 BUD.30.5 Wykonywanie robót malarskich i okładzinowych przy konstrukcji i montażu stoisk targowo-wystawienniczych i scen.....	13
3.1.6 BUD.30.6 Wykonywanie wyrobów z drewna i materiałów drewnopochodnych na potrzeby konstrukcji i montażu stoisk targowo-wystawienniczych i scen.....	14
3.1.7 BUD.30.7 Montowanie i uruchamianie instalacji elektrycznych i multimedialnych stosowanych przy konstrukcji stoisk targowo-wystawienniczych i scen.....	20
3.1.8 BUD.30.8 Język angielski zawodowy.....	21
3.1.9 BUD.30.9 Kompetencje personalne i społeczne.....	21
3.2. Przykład zadania do części praktycznej egzaminu.....	22

# 1. Wstęp

Część szczegółowa informatora o egzaminie zawodowym składa się ze Wstępu (1.) i dwóch rozdziałów (2. i 3.):

- 2. INFORMACJA O ZAWODZIE, rozdział zawiera informacje o kwalifikacjach wyodrębnionych w zawodzie, zadania zawodowe i możliwości kształcenia w zawodzie wynikające z podstawy programowej dla zawodu
- 3. WYMAGANIA EGZAMINACYJNE Z PRZYKŁADAMI ZADAŃ, rozdział zawiera przykładowe zadania do części pisemnej i części praktycznej egzaminu.

Przykładowe zadania zamieszczone w części szczegółowej informatora nie wyczerpują wszystkich możliwych zadań, które mogą wystąpić w arkuszach egzaminacyjnych. Informator nie może też być główną wskazówką do planowania procesu kształcenia w zawodzie, gdyż kształcenie powinno odbywać się zgodnie z programami nauczania opracowanymi według obowiązującej podstawy programowej kształcenia w zawodzie szkolnictwa branżowego.

Egzamin zawodowy przebiega w dwóch częściach: pisemnej i praktycznej.

Część pisemna egzaminu, która jest przeprowadzana na sali egzaminacyjnej z wykorzystaniem elektronicznego systemu przeprowadzania egzaminu zawodowego, trwa 60 minut i ma formę testu pisemnego składającego się z 40 zadań zamkniętych. Każde zadanie zawiera cztery odpowiedzi do wyboru, z których tylko jedna jest poprawna. Za poprawne rozwiązanie zadań w części pisemnej można uzyskać maksymalnie 40 punktów.

Część praktyczna egzaminu polega na wykonaniu przez zdającego na stanowisku egzaminacyjnym zadania praktycznego, którego rezultatem może być wyrób, usługa czy też dokumentacja. Ocena wykonania zadania jest przeprowadzana zgodnie z zasadami oceniania ustalonymi przez Centralną Komisję Egzaminacyjną.

Zdający zdał egzamin zawodowy, jeżeli uzyskał:

- z części pisemnej – co najmniej 50% punktów możliwych do uzyskania (czyli zdający rozwiązał poprawnie minimum 20 zadań testu pisemnego)
- z części praktycznej – co najmniej 75% punktów możliwych do uzyskania.

Zdający, który zdał egzamin zawodowy, otrzymuje certyfikat kwalifikacji zawodowej wydany przez okręgową komisję egzaminacyjną.

Więcej ogólnych informacji o egzaminie zawodowym znajduje się w części ogólnej informatora, dostępnej na stronie internetowej Centralnej Komisji Egzaminacyjnej (<https://cke.gov.pl/egzamin-zawodowy/egzamin-zawodowy-formula-2019/informatory-wyposazenie-osrodkow/informatory>).

Wszystkie akty prawne, w tym podstawa programowa, są dostępne na stronie internetowej Centralnej Komisji Egzaminacyjnej ([www.cke.gov.pl](http://www.cke.gov.pl)) oraz na stronach internetowych okręgowych komisji egzaminacyjnych.

## 2. Informacje o zawodzie

### 2.1. Kwalifikacje wyodrębnione w zawodzie

W zawodzie Monter konstrukcji targowo-wystawienniczych wyodrębniono następujące kwalifikacje

Symbol kwalifikacji	Nazwa kwalifikacji
<b>BUD.30</b>	<b>Wykonywanie robót związanych z konstrukcją i montażem stoisk targowo-wystawienniczych i scen</b>

### 2.2. Zadania zawodowe

**Absolwent szkoły prowadzącej kształcenie w zawodzie** Monter konstrukcji targowo-wystawienniczych powinien być przygotowany do wykonywania zadań zawodowych:

- 1) w zakresie kwalifikacji BUD.30. Wykonywanie robót związanych z konstrukcją i montażem stoisk targowo-wystawienniczych i scen:
  - a) montowania i demontowania metalowych konstrukcji stoisk targowo-wystawienniczych i scen,
  - b) montowania systemów suchej zabudowy przy konstrukcji i montażu stoisk targowo-wystawienniczych i scen,
  - c) wykonywania robót z drewna i materiałów drewnopochodnych przy konstrukcji i montażu stoisk targowo-wystawienniczych i scen,
  - d) wykonywania i uruchamiania instalacji elektrycznych i multimedialnych stoisk targowo-wystawienniczych i scen;

### 2.3. Możliwości kształcenia w zawodzie

Kształcenie w zawodzie Monter konstrukcji targowo-wystawienniczych jest realizowane w branżowej szkole I stopnia (kwalifikacja BUD.30).

Od roku szkolnego 2022/2023 kształcenie realizowane jest również na kwalifikacyjnych kursach zawodowych.

### 3. Wymagania egzaminacyjne z przykładami zadań

Wymagania egzaminacyjne to sprawdzane na egzaminie zawodowym efekty kształcenia i kryteria ich weryfikacji zapisane w jednostkach efektów kształcenia dla danej kwalifikacji w podstawie programowej kształcenia w zawodzie szkolnictwa branżowego (<https://cke.gov.pl/akty-prawne>).

#### Kwalifikacja BUD.30 Wykonywanie robót związanych z konstrukcją i montażem stoisk targowo-wystawienniczych i scen

##### 3.1. Przykłady zadań do części pisemnej egzaminu

###### 3.1.1 BUD.30.1 Bezpieczeństwo i higiena pracy

<i>Jednostka efektów kształcenia:</i> BUD.30.1. Bezpieczeństwo i higiena pracy	
<i>Efekt kształcenia</i>	<i>Kryterium weryfikacji</i>
Uczeń (zdający):	Uczeń (zdający):
6) udziela pierwszej pomocy w stanach nagłego zagrożenia zdrowotnego	6) prezentuje udzielanie pierwszej pomocy w urazowych stanach nagłego zagrożenia zdrowotnego, np. krwotok, zmiążdżenie, amputacja, złamanie, oparzenie
<b>Przykładowe zadanie 1.</b> Bezpośrednio na ranę ciętą należy położyć  A. watę. B. ligninę. C. bandaż. D. jałową gazę.  Odpowiedź prawidłowa: D	

###### 3.1.2 BUD.30.2 Podstawy budowy stoisk targowo-wystawienniczych i scen

<i>Jednostka efektów kształcenia:</i> BUD.30.2. Podstawy budowy stoisk targowo-wystawienniczych i scen	
<i>Efekt kształcenia</i>	<i>Kryterium weryfikacji</i>
Uczeń (zdający):	Uczeń (zdający):
8) stosuje zasady wykonywania przedmiaru i obmiaru robót	3) wykonuje obmiar robót
<b>Przykładowe zadanie 2.</b> Powierzchnia formatki przeznaczonej do wykonania płyty roboczej o wymiarach 2450 mm × 1450 mm wynosi  A. 2,355 m <sup>2</sup> B. 3,553 m <sup>2</sup> C. 5,255 m <sup>2</sup> D. 5,532 m <sup>2</sup>  Odpowiedź prawidłowa: B	

*Jednostka efektów kształcenia:*  
 BUD.30.2. Podstawy budowy stoisk targowo-wystawienniczych i scen

<i>Efekt kształcenia</i>	<i>Kryterium weryfikacji</i>
Uczeń (zdający):	Uczeń (zdający):
10) charakteryzuje elementy sceny	1) wskazuje elementy konstrukcyjne sceny i zabezpieczenia sceny

**Przykładowe zadanie 3.**

Który typ schodów przedstawiono na ilustracji?

- A. Zabiegowe.
- B. Drabiniaste.
- C. Policzkowe.
- D. Wspornikowe.



Odpowiedź prawidłowa: C

*Jednostka efektów kształcenia:*  
 BUD.30.2. Podstawy budowy stoisk targowo-wystawienniczych i scen

<i>Efekt kształcenia</i>	<i>Kryterium weryfikacji</i>
Uczeń (zdający):	Uczeń (zdający):
11) stosuje programy komputerowe wspomagające wykonanie zadań zawodowych	3) stosuje programy graficzne podczas odczytywania dokumentacji technicznej i projektowej

**Przykładowe zadanie 4.**

<b>PROGRAM 1.</b>	<b>PROGRAM 2.</b>	<b>PROGRAM 3.</b>	<b>PROGRAM 4.</b>
Uniwersalny program umożliwiający obliczanie elementów konstrukcyjnych.	Kompleksowy program służący do sporządzania przedmiarów i obmiarów robót.	Program do tworzenia grafiki trójwymiarowej, renderowania, animowania i modelowania 3D.	Program do obliczania zapotrzebowania materiałowego i obliczania stateczności mebli na wymiar .

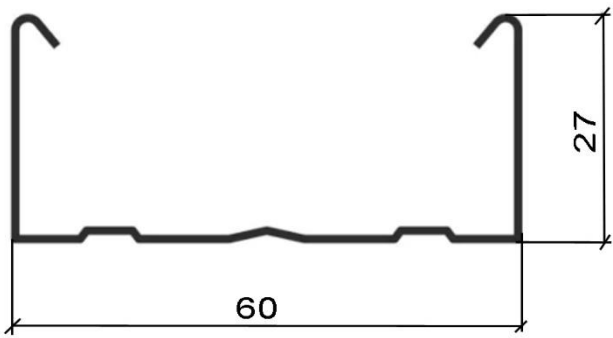
Na podstawie charakterystyki programów podanych w tabeli do opracowania wizualizacji stoiska targowego należy wykorzystać

- A. program 1.
- B. program 2.
- C. program 3.
- D. program 4.

Odpowiedź prawidłowa: C

### 3.1.3 BUD.30.3 Montaż elementów suchej zabudowy stosowanej przy konstrukcji i montażu stoisk targowo-wystawienniczych i scen

<i>Jednostka efektów kształcenia:</i> BUD.30.3. Montaż elementów suchej zabudowy stosowanej przy konstrukcji i montażu stoisk targowo-wystawienniczych i scen	
<i>Efekt kształcenia</i>	<i>Kryterium weryfikacji</i>
Uczeń (zdający):	Uczeń (zdający):
2) planuje roboty związane z montażem elementów suchej zabudowy stosowanej przy konstrukcji i montażu stoisk targowo-wystawienniczych i scen	2) rozpoznaje symbole stosowane na wyrobach przeznaczonych do montażu ścian działowych, okładzin, sufitów oraz obudowy konstrukcji w systemach suchej zabudowy stosowanej przy konstrukcji i montażu stoisk targowo-wystawienniczych i scen
<p><b>Przykładowe zadanie 5.</b> Który typ impregnowanych płyt gipsowo-kartonowych (g-k) charakteryzuje się zmniejszonym stopniem wchłaniania wody?</p> <p>A. A B. F C. H2 D. DF</p> <p>Odpowiedź prawidłowa: C</p>	

<i>Jednostka efektów kształcenia:</i> BUD.30.3. Montaż elementów suchej zabudowy stosowanej przy konstrukcji i montażu stoisk targowo-wystawienniczych i scen	
<i>Efekt kształcenia</i>	<i>Kryterium weryfikacji</i>
Uczeń (zdający):	Uczeń (zdający):
2) planuje roboty związane z montażem elementów suchej zabudowy stosowanej przy konstrukcji i montażu stoisk targowo-wystawienniczych i scen	2) rozpoznaje symbole stosowane na wyrobach przeznaczonych do montażu ścian działowych, okładzin, sufitów oraz obudowy konstrukcji w systemach suchej zabudowy stosowanej przy konstrukcji i montażu stoisk targowo-wystawienniczych i scen
<p><b>Przykładowe zadanie 6.</b> Który typ profilu przedstawiono na rysunku?</p> <p>A. UD 60 B. UD 27 C. CD 60 D. CD 27</p> <p>Odpowiedź prawidłowa: C</p>	



*Jednostka efektów kształcenia:*

BUD.30.3. Montaż elementów suchej zabudowy stosowanej przy konstrukcji i montażu stoisk targowo-wystawienniczych i scen

<i>Efekt kształcenia</i>	<i>Kryterium weryfikacji</i>
Uczeń (zdający):	Uczeń (zdający):
2) planuje roboty związane z montażem elementów suchej zabudowy stosowanej przy konstrukcji i montażu stoisk targowo-wystawienniczych i scen	3) dobiera materiały i wyroby do montażu i robót wykończeniowych ścian działowych, okładzin, sufitów oraz innych konstrukcji w systemach suchej zabudowy stosowanych przy konstrukcji i montażu stoisk targowo-wystawienniczych i scen

**Przykładowe zadanie 7.**



Ilustracja 1.



Ilustracja 2.



Ilustracja 3.



Ilustracja 4.

Na której ilustracji przedstawiono łącznik, który należy zastosować do połączenia dwóch profili CD 60, przebiegających prostopadle względem siebie?

- A. Na ilustracji 1.
- B. Na ilustracji 2.
- C. Na ilustracji 3.
- D. Na ilustracji 4.

Odpowiedź prawidłowa: A

*Jednostka efektów kształcenia:*

BUD.30.3. Montaż elementów suchej zabudowy stosowanej przy konstrukcji i montażu stoisk targowo-wystawienniczych i scen

<i>Efekt kształcenia</i>	<i>Kryterium weryfikacji</i>
Uczeń (zdający):	Uczeń (zdający):
3) wykonuje ściany działowe, okładziny, sufity oraz obudowy konstrukcji w systemach suchej zabudowy przy konstrukcji i montażu stoisk targowo - wystawienniczych i scen	5) rozróżnia profile stalowe do wykonania suchej zabudowy stosowanej przy konstrukcji i montażu stoisk targowo-wystawienniczych i scen

**Przykładowe zadanie 8.**

Do wykonania konstrukcji ściany działowej w systemach suchej zabudowy stosowane są profile

- A. CD i UD
- B. CW i UD
- C. CD i UW
- D. CW i UW

Odpowiedź prawidłowa: D

### 3.1.4 BUD.30.4 Montaż i demontaż metalowych konstrukcji i stoisk targowo-wystawienniczych i scen

*Jednostka efektów kształcenia:*

BUD.30.4. Montaż i demontaż metalowych konstrukcji i stoisk targowo-wystawienniczych i scen

<i>Efekt kształcenia</i>	<i>Kryterium weryfikacji</i>
Uczeń (zdający):	Uczeń (zdający):
1) charakteryzuje rodzaje stelaży metalowych stosowanych przy konstrukcji i montażu stoisk targowo-wystawienniczych i scen i przestrzega zasad ich eksploatacji	3) rozpoznaje elementy stelaży oraz systemów stosowanych przy konstrukcji i montażu stoisk targowo-wystawienniczych i scen

#### Przykładowe zadanie 9.



Ilustracja 1.



Ilustracja 2.



Ilustracja 3.



Ilustracja 4.

Na której ilustracji przedstawiono element wykorzystywany do budowy systemowych konstrukcji stoisk targowych?

- A. Na ilustracji 1.
- B. Na ilustracji 2.
- C. Na ilustracji 3.
- D. Na ilustracji 4.

Odpowiedź prawidłowa: C

*Jednostka efektów kształcenia:*

BUD.30.4. Montaż i demontaż metalowych konstrukcji i stoisk targowo-wystawienniczych i scen

<i>Efekt kształcenia</i>	<i>Kryterium weryfikacji</i>
Uczeń (zdający):	Uczeń (zdający):
1) charakteryzuje rodzaje stelaży metalowych stosowanych przy konstrukcji i montażu stoisk targowo-wystawienniczych i scen i przestrzega zasad ich eksploatacji	3) rozpoznaje elementy stelaży oraz systemów stosowanych przy konstrukcji i montażu stoisk targowo-wystawienniczych i scen

**Przykładowe zadanie 10.**



Ilustracja 1.



Ilustracja 2.



Ilustracja 3.



Ilustracja 4.

Na której ilustracji przedstawiono drzwi dwuskrzydłowe rozwierane?

- A. Na ilustracji 1.
- B. Na ilustracji 2.
- C. Na ilustracji 3.
- D. Na ilustracji 4.

**Odpowiedź prawidłowa: D**

### 3.1.5 BUD.30.5 Wykonywanie robót malarskich i okładzinowych przy konstrukcji i montażu stoisk targowo-wystawienniczych i scen

*Jednostka efektów kształcenia:*

BUD.30.5. Wykonywanie robót malarskich i okładzinowych przy konstrukcji i montażu stoisk targowo-wystawienniczych i scen

<i>Efekt kształcenia</i>	<i>Kryterium weryfikacji</i>
Uczeń (zdający):	Uczeń (zdający):
1) charakteryzuje rodzaje okładzin stosowanych w robotach malarskich przy konstrukcji i montażu stoisk targowo-wystawienniczych i scen i przestrzega zasad ich eksploatacji	5) rozróżnia rodzaje i właściwości materiałów malarskich
<p><b>Przykładowe zadanie 11.</b></p> <p>Który rodzaj farby stosuje się do przeciwpożarowego zabezpieczenia elementu stalowego?</p> <p>A. Farbę ftalową.            B. Farbę miniową.            C. Farbę akrylową.            D. Farbę pęczniącą.</p> <p>Odpowiedź prawidłowa: D</p>	

*Jednostka efektów kształcenia:*

BUD.30.5. Wykonywanie robót malarskich i okładzinowych przy konstrukcji i montażu stoisk targowo-wystawienniczych i scen

<i>Efekt kształcenia</i>	<i>Kryterium weryfikacji</i>
Uczeń (zdający):	Uczeń (zdający):
4) wykonuje powłoki malarskie i okładzinowe	1) dobiera narzędzia i sprzęt do wykonania robót malarskich i okładzinowych oraz do robót pomocniczych
<p><b>Przykładowe zadanie 12.</b></p> <p>Przedstawiony na ilustracji pędzel jest przeznaczony do</p> <p>A. nanoszenia kleju podczas tapetowania.            B. precyzyjnego malowania i domalowywania.            C. malowania powierzchni wielkoformatowych.            D. tworzenia gładkiej powierzchni bez zacieków i śladów włosia.</p> <div style="text-align: right;">  </div> <p>Odpowiedź prawidłowa: C</p>	

### 3.1.6 BUD.30.6 Wykonywanie wyrobów z drewna i materiałów drewnopochodnych na potrzeby konstrukcji i montażu stoisk targowo-wystawienniczych i scen

*Jednostka efektów kształcenia:*

BUD.30.6. Wykonywanie wyrobów z drewna i materiałów drewnopochodnych na potrzeby konstrukcji i montażu stoisk targowo-wystawienniczych i scen

<i>Efekt kształcenia</i>	<i>Kryterium weryfikacji</i>
Uczeń (zdający):	Uczeń (zdający):
1) określa surowce, materiały z drewna i materiały drewnopochodne stosowane przy konstrukcji i montażu stoisk targowo-wystawienniczych i scen	2) rozróżnia materiały z drewna i materiały drewnopochodne

**Przykładowe zadanie 13.**



Ilustracja 1.



Ilustracja 2.



Ilustracja 3.



Ilustracja 4.

Na której ilustracji przedstawiono płytę wiórową?

- A. Na ilustracji 1.
- B. Na ilustracji 2.
- C. Na ilustracji 3.
- D. Na ilustracji 4.

**Odpowiedź prawidłowa: C**

<i>Jednostka efektów kształcenia:</i> BUD.30.6. Wykonywanie wyrobów z drewna i materiałów drewnopochodnych na potrzeby konstrukcji i montażu stoisk targowo-wystawienniczych i scen	
<i>Efekt kształcenia</i>	<i>Kryterium weryfikacji</i>
Uczeń (zdający):	Uczeń (zdający):
1) określa surowce, materiały z drewna i materiały drewnopochodne stosowane przy konstrukcji i montażu stoisk targowo-wystawienniczych i scen	4) rozróżnia właściwości drewna i materiałów drewnopochodnych
<p><b>Przykładowe zadanie 14.</b> Płyta wykonana ze sprasowanych włókien drzewnych to</p> <p>A. KVH B. OSB C. MDF D. NDF</p> <p>Odpowiedź prawidłowa: C</p>	

<i>Jednostka efektów kształcenia:</i> BUD.30.6. Wykonywanie wyrobów z drewna i materiałów drewnopochodnych na potrzeby konstrukcji i montażu stoisk targowo-wystawienniczych i scen	
<i>Efekt kształcenia</i>	<i>Kryterium weryfikacji</i>
Uczeń (zdający):	Uczeń (zdający):
1) określa surowce, materiały z drewna i materiały drewnopochodne stosowane przy konstrukcji i montażu stoisk targowo-wystawienniczych i scen	5) określa rodzaj drewna z punktu widzenia spełniania norm jakościowych, wymiarów i przeznaczenia
<p><b>Przykładowe zadanie 15.</b> Drewno o najwyższej jakości zaliczamy do</p> <p>A. klasy A. B. klasa B. C. klasa C. D. klasa D.</p> <p>Odpowiedź prawidłowa: A</p>	

*Jednostka efektów kształcenia:*

BUD.30.6. Wykonywanie wyrobów z drewna i materiałów drewnopochodnych na potrzeby konstrukcji i montażu stoisk targowo-wystawienniczych i scen

<i>Efekt kształcenia</i>	<i>Kryterium weryfikacji</i>
Uczeń (zdający):	Uczeń (zdający):
2) posługuje się dokumentacją konstrukcyjną i technologiczną związaną z konstrukcją elementów z drewna i materiałów drewnopochodnych stosowanych przy konstrukcji i montażu stoisk targowo-wystawienniczych i scen	3) rozróżnia połączenia stosowane w wyrobach stolarskich

**Przykładowe zadanie 16.**

Połączenie stolarskie, które charakteryzuje się bardzo niską wytrzymałością i odpornością na obciążenia mechaniczne przy rozciąganiu w jednym kierunku, to połączenie

- A. stykowe proste.
- B. wczepowe skośne.
- C. widlicowe podwójne.
- D. zastrzałowe wieloklinowe.

Odpowiedź prawidłowa: A

*Jednostka efektów kształcenia:*

BUD.30.6. Wykonywanie wyrobów z drewna i materiałów drewnopochodnych na potrzeby konstrukcji i montażu stoisk targowo-wystawienniczych i scen

<i>Efekt kształcenia</i>	<i>Kryterium weryfikacji</i>
Uczeń (zdający):	Uczeń (zdający):
3) wykonuje obróbkę ręczną i maszynową drewna i materiałów drewnopochodnych	1) rozróżnia rodzaje mechanicznej obróbki drewna i materiałów drewnopochodnych

**Przykładowe zadanie 17.**

Który rodzaj obróbki drewna przedstawiono w filmie?

- A. Piłowanie.
- B. Wiercenie.
- C. Szlifowanie.
- D. Frezowanie.

Odpowiedź prawidłowa: D





<i>Jednostka efektów kształcenia:</i> BUD.30.6. Wykonywanie wyrobów z drewna i materiałów drewnopochodnych na potrzeby konstrukcji i montażu stoisk targowo-wystawienniczych i scen	
<i>Efekt kształcenia</i>	<i>Kryterium weryfikacji</i>
Uczeń (zdający):	Uczeń (zdający):
3) wykonuje obróbkę ręczną i maszynową drewna i materiałów drewnopochodnych	3) stosuje zasady obróbki ręcznej i maszynowej drewna
<p><b>Przykładowe zadanie 18.</b> Przedstawiony na ilustracji klin rozszczepiający jest stosowany podczas</p> <p>A. strugania. B. piłowania. C. frezowania. D. szlifowania.</p> <p>Odpowiedź prawidłowa: B</p>	
	

<i>Jednostka efektów kształcenia:</i> BUD.30.6. Wykonywanie wyrobów z drewna i materiałów drewnopochodnych na potrzeby konstrukcji i montażu stoisk targowo-wystawienniczych i scen	
<i>Efekt kształcenia</i>	<i>Kryterium weryfikacji</i>
Uczeń (zdający):	Uczeń (zdający):
4) wykonuje elementy konstrukcyjne oraz ich połączenia zgodnie z dokumentacją konstrukcyjną i technologiczną	4) wykonuje obróbkę elementów konstrukcyjnych
<p><b>Przykładowe zadanie 19.</b> Przedstawiona na ilustracji obrabiarka jest przeznaczona do</p> <p>A. cięcia. B. strugania. C. frezowania. D. szlifowania.</p> <p>Odpowiedź prawidłowa: B</p>	
	

<i>Jednostka efektów kształcenia:</i> BUD.30.6. Wykonywanie wyrobów z drewna i materiałów drewnopochodnych na potrzeby konstrukcji i montażu stoisk targowo-wystawienniczych i scen	
<i>Efekt kształcenia</i>	<i>Kryterium weryfikacji</i>
Uczeń (zdający):	Uczeń (zdający):
5) stosuje techniki wykończania powierzchni z drewna, tworzyw drzewnych i wyrobów z drewna	1) rozróżnia podstawowe materiały malarsko-lakiernicze
<p><b>Przykładowe zadanie 20.</b> Który środek posiada zdolność tworzenia powłoki kryjącej rysunku drewna?</p> <p>A. Lakier bezbarwny. B. Wosk do drewna. C. Olej do drewna. D. Farba olejna.</p> <p><b>Odpowiedź prawidłowa: D</b></p>	

<i>Jednostka efektów kształcenia:</i> BUD.30.6. Wykonywanie wyrobów z drewna i materiałów drewnopochodnych na potrzeby konstrukcji i montażu stoisk targowo-wystawienniczych i scen	
<i>Efekt kształcenia</i>	<i>Kryterium weryfikacji</i>
Uczeń (zdający):	Uczeń (zdający):
5) stosuje techniki wykończania powierzchni z drewna, tworzyw drzewnych i wyrobów z drewna	5) dobiera urządzenia i narzędzia do wykończania powierzchni z drewna, tworzyw drzewnych i wyrobów z drewna
<p><b>Przykładowe zadanie 21.</b> Obrabiarka przedstawiona na ilustracji stosowana jest do</p> <p>A. cięcia. B. strugania. C. frezowania. D. szlifowania.</p>	
	
<b>Odpowiedź prawidłowa: D</b>	

<i>Jednostka efektów kształcenia:</i> BUD.30.6. Wykonywanie wyrobów z drewna i materiałów drewnopochodnych na potrzeby konstrukcji i montażu stoisk targowo-wystawienniczych i scen	
<i>Efekt kształcenia</i>	<i>Kryterium weryfikacji</i>
Uczeń (zdający):	Uczeń (zdający):
6) stosuje zasady klejenia i oklejania drewna i materiałów drzewnych	4) ustala parametry klejenia
<p><b>Przykładowe zadanie 22.</b> W którym przedziale temperatur przeprowadza się oklejanie wąskich płaszczyzn, przy użyciu stacjonarnych okleiniarek i centrów obróbczych?</p> <p>A. 90 ÷ 110 °C B. 120 ÷ 150 °C C. 190 ÷ 210 °C D. 250 ÷ 280 °C</p> <p><b>Odpowiedź prawidłowa: C</b></p>	

<i>Jednostka efektów kształcenia:</i> BUD.30.6. Wykonywanie wyrobów z drewna i materiałów drewnopochodnych na potrzeby konstrukcji i montażu stoisk targowo-wystawienniczych i scen	
<i>Efekt kształcenia</i>	<i>Kryterium weryfikacji</i>
Uczeń (zdający):	Uczeń (zdający):
8) wykonuje roboty związane z pakowaniem, magazynowaniem oraz transportem elementów, podzespołów i wyrobów gotowych stosowanych przy konstrukcji i montażu stoisk targowo-wystawienniczych i scen	2) dobiera środki transportu do przewożenia elementów, podzespołów i wyrobów gotowych z drewna i materiałów drewnopochodnych.
<p><b>Przykładowe zadanie 23.</b> Do rozładunku płyt wiórowych przewożonych na paletach należy użyć</p> <p>A. wózka widłowego. B. wyciągarki drabinowej. C. podnośnika koszowego. D. rusztowania nożycowego.</p> <p><b>Odpowiedź prawidłowa: A</b></p>	

### 3.1.7 BUD.30.7 Montowanie i uruchamianie instalacji elektrycznych i multimedialnych stosowanych przy konstrukcji stoisk targowo-wystawienniczych i scen

*Jednostka efektów kształcenia:*

BUD.30.7. Montowanie i uruchamianie instalacji elektrycznych i multimedialnych stosowanych przy konstrukcji stoisk targowo-wystawienniczych i scen

<i>Efekt kształcenia</i>	<i>Kryterium weryfikacji</i>
Uczeń (zdający):	Uczeń (zdający):
3) rozróżnia rodzaje instalacji elektrycznych	6) rozróżnia przewody i kable elektroenergetyczne

**Przykładowe zadanie 24.**



Ilustracja 1.



Ilustracja 2.



Ilustracja 3.



Ilustracja 4.

Na której ilustracji przedstawiono złącze XLR?

- A. Na ilustracji 1.
- B. Na ilustracji 2.
- C. Na ilustracji 3.
- D. Na ilustracji 4.

**Odpowiedź prawidłowa: A**

### 3.1.8 BUD.30.8 Język angielski zawodowy

<i>Jednostka efektów kształcenia:</i> BUD.30.8. Montowanie i uruchamianie instalacji elektrycznych i multimedialnych stosowanych przy konstrukcji stoisk targowo-wystawienniczych i scen	
<i>Efekt kształcenia</i>	<i>Kryterium weryfikacji</i>
Uczeń (zdający):	Uczeń (zdający):
1) posługuje się podstawowym zasobem środków językowych w języku angielskim (ze szczególnym uwzględnieniem środków leksykalnych), umożliwiającym realizację czynności zawodowych w zakresie tematów związanych: <ul style="list-style-type: none"> <li>a) ze stanowiskiem pracy i jego wyposażeniem</li> <li>b) z głównymi technologiami stosowanymi w danym zawodzie</li> <li>c) z dokumentacją związaną z danym zawodem</li> <li>d) z usługami świadczonymi w danym zawodzie</li> </ul>	1) rozpoznaje oraz stosuje środki językowe umożliwiające realizację czynności zawodowych w zakresie: <ul style="list-style-type: none"> <li>a) czynności wykonywanych na stanowisku pracy, w tym związanych z zapewnieniem bezpieczeństwa i higieny pracy</li> <li>b) narzędzi, maszyn, urządzeń i materiałów koniecznych do realizacji czynności zawodowych</li> <li>c) procesów i procedur związanych z realizacją zadań zawodowych</li> <li>d) formularzy, specyfikacji oraz innych dokumentów związanych z wykonywaniem zadań zawodowych</li> <li>e) świadczonych usług, w tym obsługi klienta</li> </ul>
<p><b>Przykładowe zadanie 25.</b></p> <p>Using which device aren't you able to make a curved element?</p> <ul style="list-style-type: none"> <li>A. Wyrzynarką.</li> <li>B. Pilarką tarczową.</li> <li>C. Pilarką taśmową.</li> <li>D. Frezarką górnoprzecionową.</li> </ul> <p>Odpowiedź prawidłowa: B</p>	

### 3.1.9 BUD.30.9 Kompetencje personalne i społeczne

<i>Jednostka efektów kształcenia:</i> BUD.30.9. Kompetencje personalne i społeczne	
<i>Efekt kształcenia</i>	<i>Kryterium weryfikacji</i>
Uczeń (zdający):	Uczeń (zdający):
5) stosuje techniki radzenia sobie ze stresem	1) rozpoznaje źródła stresu podczas wykonywania zadań zawodowych
<p><b>Przykładowe zadanie 26.</b></p> <p>Do źródeł psychospołecznych stresu należy</p> <ul style="list-style-type: none"> <li>A. niewłaściwe oświetlenie.</li> <li>B. zła organizacja pracy.</li> <li>C. niska temperatura.</li> <li>D. hałas.</li> </ul> <p>Odpowiedź prawidłowa: B</p>	

### 3.2. Przykład zadania do części praktycznej egzaminu

Część praktyczna egzaminu z kwalifikacji **BUD.30 Wykonywanie robót związanych z konstrukcją i montażem stoisk targowo-wystawienniczych i scen** jest przeprowadzana według modelu w i trwa 180 minut.

#### Przykład zadania do części praktycznej egzaminu

Na podstawie załączonej specyfikacji technicznej wykonania i odbioru robót oraz rysunków 1 ÷ 5, wykonaj fragment stoiska targowego.

Wykonaj kolejno:

#### I. Panel ścienny:

1. przytnij znajdujące się na stanowisku egzaminacyjnym lamele tak, aby uzyskać elementy o wymiarach i w liczbie zgodnej z rysunkiem 4,
2. wykonaj obróbkę krawędzi czołowych i wzdłużnych lameli,
3. zamocuj lamele zgodnie z rysunkiem 4 do przygotowanej na stanowisku egzaminacyjnym płyty panelu ściennego,
4. zamontuj gotowy panel ścienny w miejscu wskazanym na rysunku 3.

#### II. Półkę dekoracyjną:

1. przytnij znajdujące się na stanowisku egzaminacyjnym profile stalowe: UD 30 i CD 60 tak, aby uzyskać elementy rusztu o wymiarach zgodnych z rysunkiem 2,
2. wykonaj ruszt stalowy na podstawie rysunku 2,
3. zamontuj przygotowany ruszt stalowy na ścianie czołowej w miejscu wskazanym na rysunku 3,

#### Uwaga:

*Po wykonaniu rusztu stalowego zgłoś Przewodniczącemu ZN, przez podniesienie ręki, gotowość do oceny. Do dalszych prac będziesz mógł przystąpić po uzyskaniu zgody Przewodniczącego ZN.*

4. przygotuj elementy okładziny półki dekoracyjnej z płyty g-k,
5. zamocuj elementy okładziny półki dekoracyjnej z płyt g-k do rusztu,
6. wykonaj otwory w okładzinie poziomej z płyt g-k, w miejscach montażu halogenów wskazanych na rysunku 2.

#### III. Podłączenie halogenów podtynkowych zgodnie z rysunkiem 5:

1. połącz przewody w puszcze rozgałęźnej 1 za pomocą szybkozłączek zaciskowych,
2. połącz przewody w puszcze rozgałęźnej 2 za pomocą szybkozłączek zaciskowych,
3. wyprowadź przewody do halogenów,
4. podłącz halogeny do przewodów zasilających,
5. osadź halogeny w wykonanych otworach,
6. podłącz łącznik dwubiegunowy, tak aby umożliwiał włączenie i wyłączenie każdego halogenu osobno,
7. sprawdź poprawność wykonanych połączeń elektrycznych,
8. podłącz przewód zasilający z wtyczką do puszek rozgałęźnej 1.

Uwaga:

*Po wykonaniu podłączenia halogenów podtynkowych zgłoś Przewodniczącemu ZN, przez podniesienie ręki, gotowość do oceny. Do dalszych prac będziesz mógł przystąpić po uzyskaniu zgody Przewodniczącego ZN.*

**IV. Kontrolne załączenie instalacji po podaniu zasilania.**

*Uwaga: Każdorazowo zgłoś przez podniesienie ręki Przewodniczącemu ZN gotowość do załączenia napięcia zasilania. Po uzyskaniu zgody Przewodniczącego ZN włącz napięcie zasilania.*

Do wykonania zadania wykorzystaj narzędzia i materiały zgromadzone na stanowisku pracy.

Pamiętaj o sprawdzeniu stanu technicznego narzędzi przed ich użyciem.

Przestrzegaj przepisów bezpieczeństwa i higieny pracy, ochrony przeciwpożarowej oraz ochrony środowiska.

Po zakończeniu robót oczyść narzędzia oraz uporządkuj stanowisko. Posegreguj odpady i umieść w odpowiednich pojemnikach.

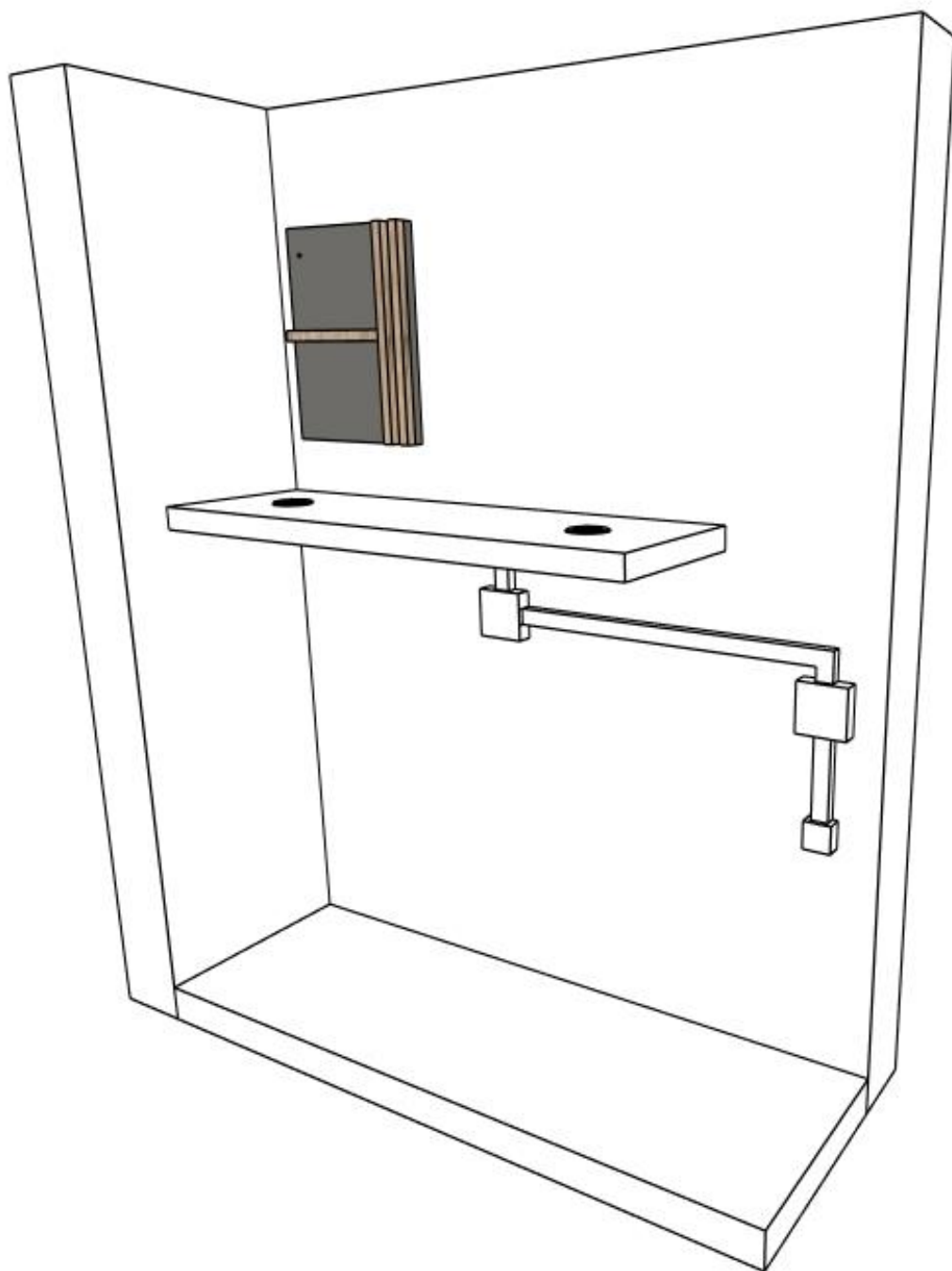
## Specyfikacja techniczna wykonania i odbioru robót

<b>Panel ścienny:</b>
– panel ścienny wykonany z elementów przedstawionych na rysunku 4,
– tolerancja długości lameli wynosi $\pm 2$ mm,
– lamele przyklejone do płyty panelu ściennego za pomocą elastycznego kleju montażowego,
– przyklejone lamele nie wystają poza obrys płyty panelu ściennego,
– otwory w panelu ściennym usytuowane zgodnie z rysunkiem 4, z tolerancją liniową $\pm 5$ mm,
– panel ścienny zamontowany do ściany czołowej stoiska targowego za pomocą 2 kołków rozporowych $8 \times 60$ mm,
– panel ścienny zamocowany na ścianie czołowej w miejscu wskazanym na rysunku 3, z tolerancją $\pm 5$ mm,
– maksymalne odchylenie panelu od pionu wynosi $\pm 5$ mm na całej wysokości panelu ściennego.
<b>Półka dekoracyjna:</b>
– półka dekoracyjna wykonana z rusztu stalowego i okładziny z płyt g-k,
– ruszt stalowy wykonany z profili stalowych UD 30 oraz CD 60,
– wymiary profili stalowych zgodne z rysunkiem 2, z tolerancją $\pm 5$ mm,
– profile CD 60 z profilami UD 30 połączone za pomocą zaciskarki,
– kształt wykonanego rusztu stalowego zgodny z rysunkiem 2,
– rozstaw kołków rozporowych szybkiego montażu $6 \times 60$ mm użytych do montażu profili UD 30 do ściany nie może przekraczać 500 mm,
– do rusztu stalowego przymocowana okładzina półki dekoracyjnej składająca się z jednej poziomej oraz dwóch pionowych płyt g-k,
– wymiary poziomej i pionowych płyt g-k dopasowane do wymiarów rusztu tak, aby półka dekoracyjna po zamontowaniu na stoisku targowym stanowiła jednolitą bryłę bez widocznych elementów rusztu,
– pozioma płyta g-k zamocowana do górnej płaszczyzny rusztu,
– pionowe płyty g-k zamocowane do profili UD 30 widocznych po zamocowaniu rusztu stalowego do ścian stoiska targowego,
– pozioma i dwie pionowe płyty g-k tworzą okładzinę półki dekoracyjnej,
– rozstaw blachowkrętów $3,5 \times 25$ mm mocujących płyty okładzinowe g-k do rusztu nie przekracza $250 \text{ mm} \pm 30 \text{ mm}$ ,
– łby wkrętów nie przebijają kartonu i nie wystają poza lico płyty g-k,
– otwory przeznaczone do montażu halogenów wykonane za pomocą wiertarki, wkrętarki lub otwornicy,
– dopuszczalne odchylenie od rozstawu otworów przeznaczonych do montażu halogenów $\pm 5$ mm,
– dopuszczalne odchylenie profili i okładziny od kierunku poziomego wynosi 5 mm na całej długości półki.

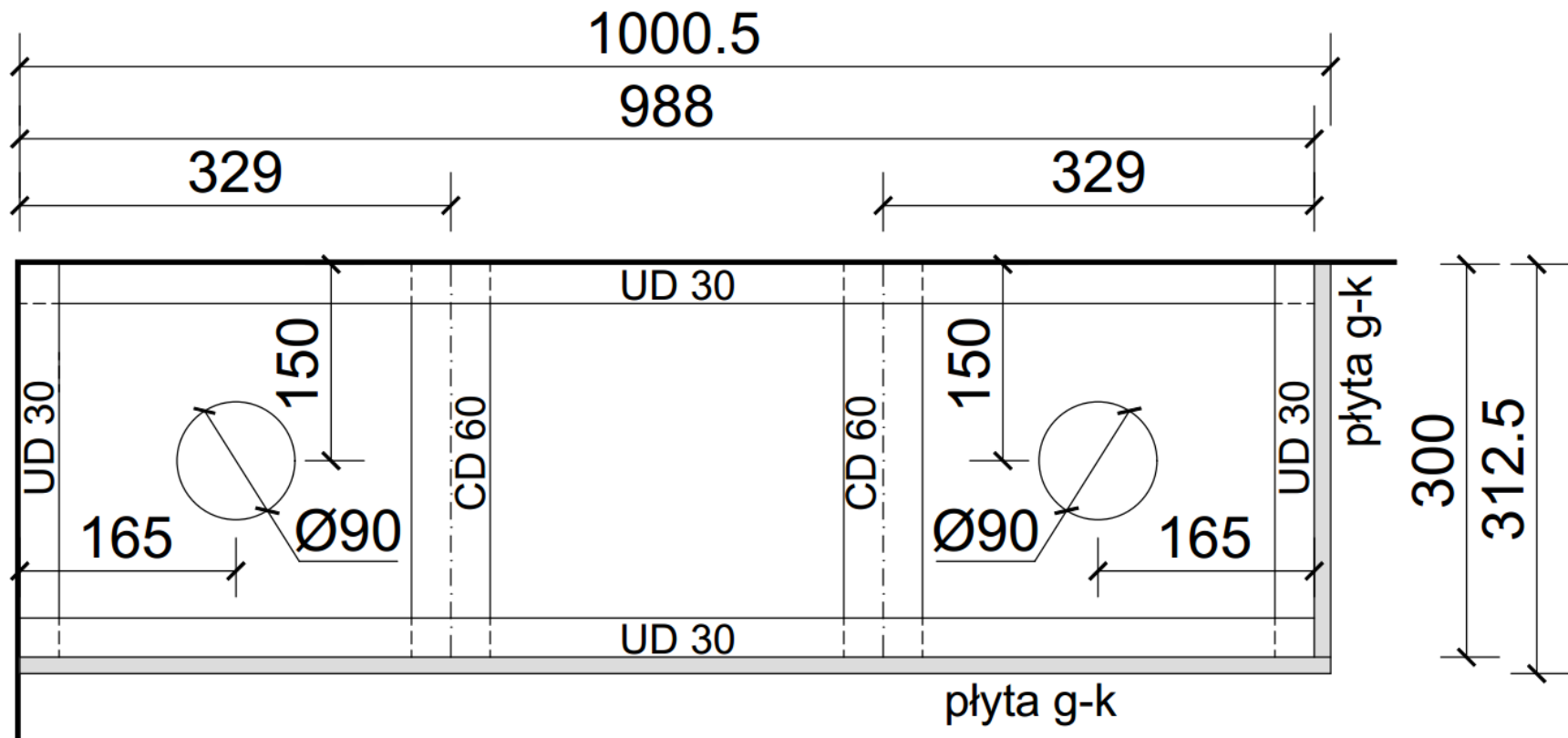


## Halogeny podtynkowe

- do podłączenia halogenów podtynkowych wykorzystano przewody LgY  $1 \times 1,5 \text{ mm}^2$ ,
- przewody LgY  $1 \times 1,5 \text{ mm}^2$  w kolorach niebieskim, brązowym i żółto-zielonym,
- połączenia przewodów wykonano w puszkach rozgałęźnych i łączniku dwubiegunowym,
- na końcówki przewodów założono tulejki,
- pokrywy listew oraz obudowy rozdzielnicy, puszek, łącznika i gniazda zamknięte,
- do sprawdzenia poprawności wykonanych połączeń elektrycznych użyto multimetru,
- do puszki rozgałęźnej 1 podłączono przewód zasilający z wtyczką,
- strumień światła skierowany jest ku górze,
- włącznik podwójny natynkowy umożliwia wyłączenie każdego halogenu osobno.

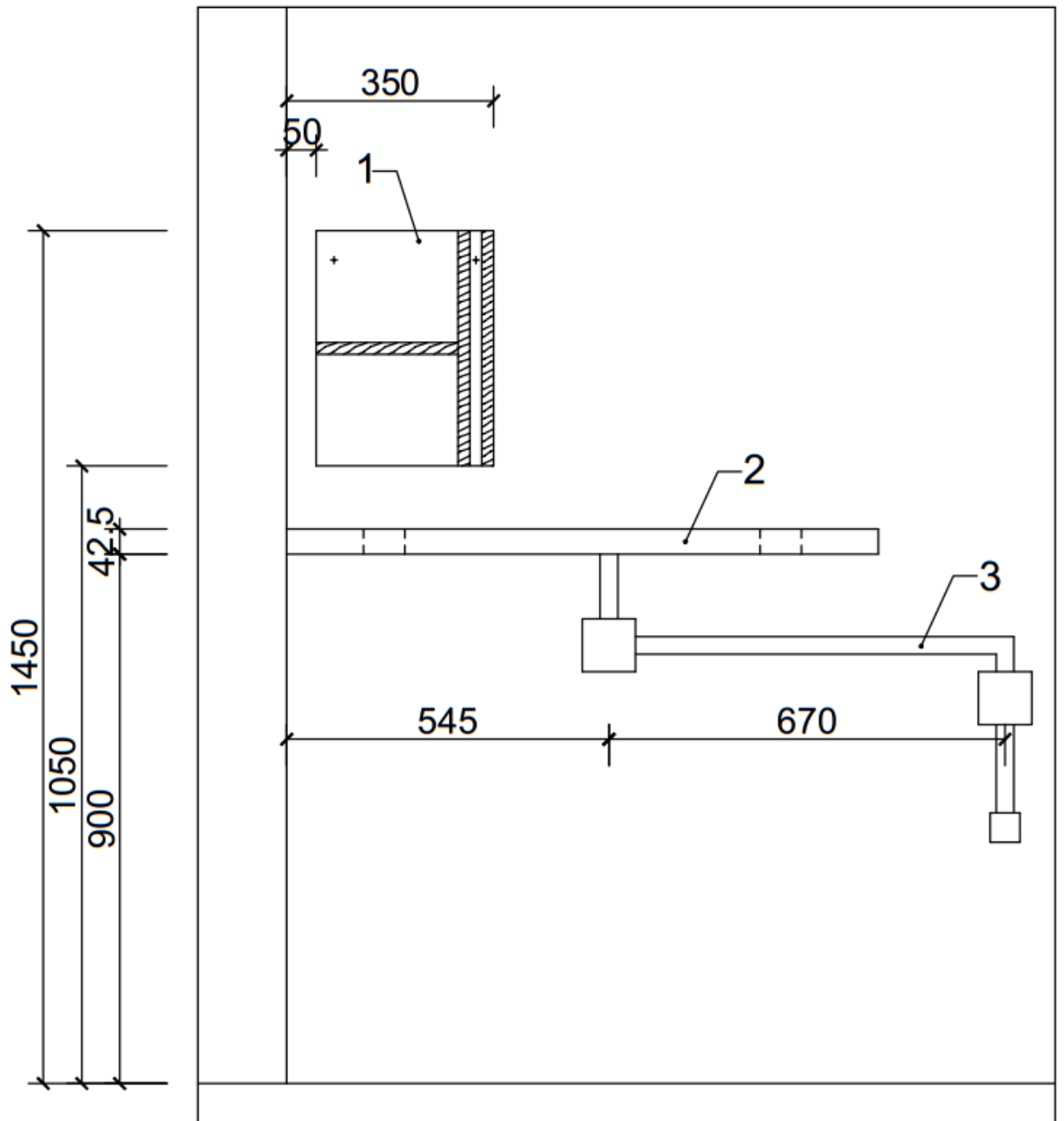


**Rysunek 1. Wizualizacja fragmentu stoiska targowego**



Wymiary w [mm]

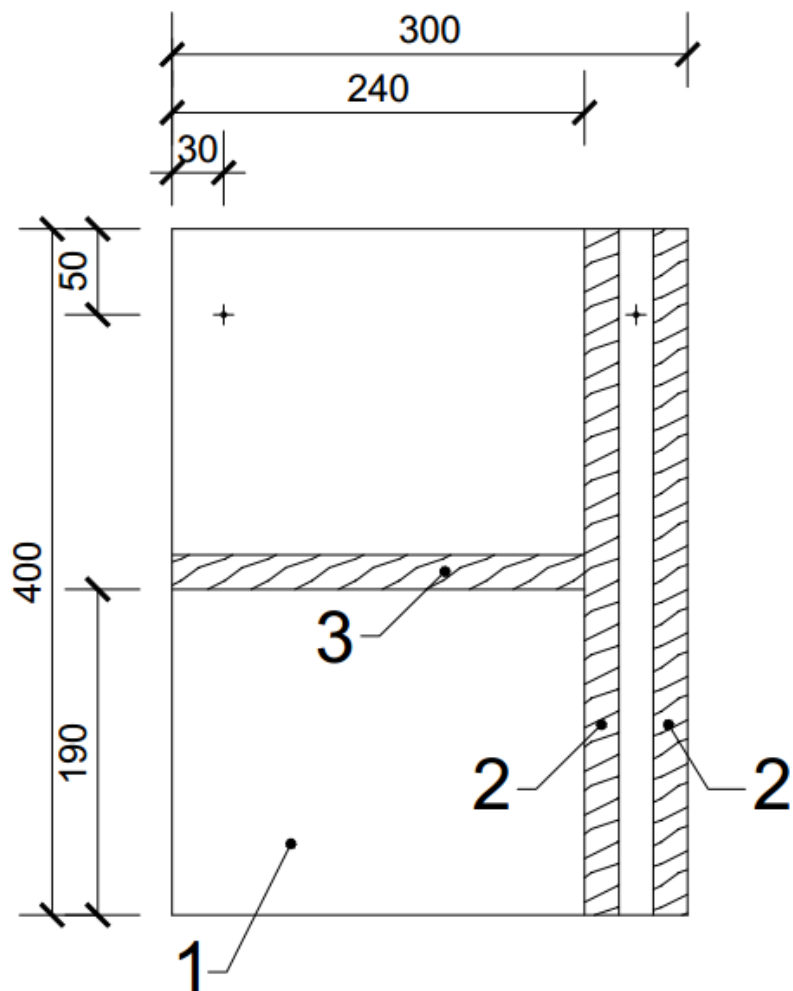
Rysunek 2. Półka dekoracyjna



NUMER	ELEMENT	MATERIAŁ	ILOŚĆ
1	Panel ścienny	Płyta wiórowa	1
2	Półka dekoracyjna	Płyta g-k	1
3	Instalacja elektryczna		1

Wymiary w [mm]

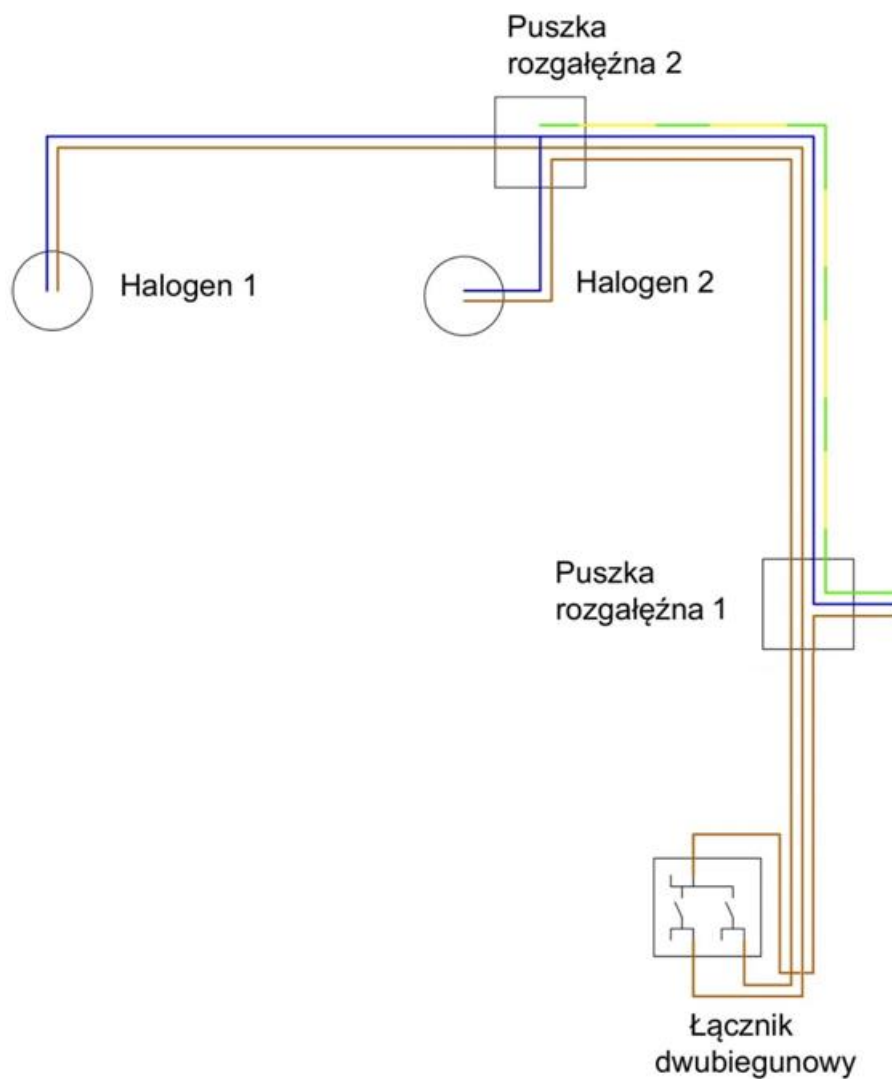
Rysunek 3. Ściana czołowa fragmentu stoiska targowego



NUMER	ELEMENT	MATERIAŁ	ILOŚĆ
1	Płyta panelu ściennego	Płyta wiórowa	1
2	Lamele długie	Drewno sosnowe	2
3	Lamela krótka	Drewno sosnowe	1

Wymiary w [mm]

Rysunek 4. Panel ścienny



**Rysunek 5. Schemat instalacji elektrycznej**

**Ocenić będą 4 rezultaty:**

- panel ścienny,
- ruszt okładziny,
- okładzina półki dekoracyjnej,
- instalacja elektryczna

oraz przebieg wykonywania panelu ściennego i półki dekoracyjnej oraz podłączenia i kontroli działania halogenów podtynkowych.

**Efekty kształcenia sprawdzane przykładowym zadaniem praktycznym wraz z kryteriami weryfikacji:**  
 BUD.30. Wykonywanie robót związanych z konstrukcją i montażem stoisk targowo-wystawienniczych i scen

<i>Jednostka efektów kształcenia:</i> BUD.30.1. Bezpieczeństwo i higiena pracy	
<b>Efekty kształcenia</b>	<b>Kryteria weryfikacji</b>
Uczeń (zdający):	Uczeń (zdający):
4) stosuje zasady bezpieczeństwa i higieny pracy podczas robót związanych z konstrukcją i montażem stoisk targowo-wystawienniczych oraz scen	7) wymienia środki ochrony osobistej używane podczas prowadzenia robót związanych z konstrukcją i montażem stoisk targowo-wystawienniczych oraz scen

<i>Jednostka efektów kształcenia:</i> BUD.30.2. Podstawy budowy stoisk targowo-wystawienniczych i scen	
<b>Efekty kształcenia</b>	<b>Kryteria weryfikacji</b>
Uczeń (zdający):	Uczeń (zdający):
2) charakteryzuje podłoża pod konstrukcję i montaż stoisk targowo-wystawienniczych i scen	1) rozróżnia rodzaje podłoży (beton, utwardzona ziemia, podest drewniany, wykładzina) 2) porównuje teren przeznaczony do konstrukcji i montażu stoisk targowo-wystawienniczych i scen z dokumentacją montażu dotyczącą przygotowania podłoża 3) porównuje warunki techniczne miejsca przeznaczonego do konstrukcji i montażu stoisk targowo-wystawienniczych i scen z dokumentacją projektową stoisk
3) stosuje przyrządy pomiarowe przy konstrukcji, montażu i wykończaniu stoisk targowo-wystawienniczych i scen	1) rozróżnia przyrządy pomiarowe stosowane w robotach związanych z konstrukcją, montażem i wykończaniem stoisk targowo-wystawienniczych i scen 2) wyjaśnia zastosowanie poszczególnych przyrządów pomiarowych 3) dobiera przyrządy pomiarowe do określonych etapów robót przy konstrukcji, montażu i wykończeniu stoisk targowo-wystawienniczych i scen 4) wykonuje pomiary związane z określonymi robotami z zastosowaniem odpowiednich przyrządów pomiarowych
6) odczytuje rysunki techniczne	3) odczytuje oznaczenia graficzne stosowane na rysunkach technicznych 4) rozróżnia rysunki rzutów i przekrojów elementów konstrukcji i montażu stoisk targowo-wystawienniczych i scen

<i>Jednostka efektów kształcenia:</i> BUD.30.3. Montaż elementów suchej zabudowy stosowanej przy konstrukcji i montażu stoisk targowo-wystawienniczych i scen	
<b>Efekty kształcenia</b>	<b>Kryteria weryfikacji</b>
Uczeń (zdający):	Uczeń (zdający):
2) planuje roboty związane z montażem elementów suchej zabudowy stosowanej przy konstrukcji i montażu stoisk targowo-wystawienniczych i scen	1) posługuje się dokumentacją projektową, specyfikacjami technicznymi, normami, katalogami oraz instrukcjami podczas wykonania konstrukcji i montażu stoisk targowo-wystawienniczych i scen
3) wykonuje ściany działowe, okładziny, sufity oraz obudowy konstrukcji w systemach suchej zabudowy przy konstrukcji i montażu stoisk targowo - wystawienniczych i scen	1) dobiera narzędzia oraz sprzęt do montażu w systemach suchej zabudowy stosowanych przy konstrukcji i montażu stoisk targowo-wystawienniczych i scen 4) stosuje zasady montażu elementów suchej zabudowy przy

	<p>konstrukcji i montażu stoisk targowo - wystawienniczych i scen</p> <p>6) montuje profile i płyty ścian działowych, okładzin, sufitów oraz obudowy konstrukcji w systemach suchej zabudowy stosowanej przy konstrukcji i montażu stoisk targowo-wystawienniczych i scen zgodnie z dokumentacją projektową</p> <p>8) wykonuje roboty wykończeniowe po montażu ścian działowych, okładzin, sufitów oraz obudowy konstrukcji w systemach suchej zabudowy zgodnie z dokumentacją projektową</p>
--	---

<i>Jednostka efektów kształcenia:</i> BUD.30.4. Montaż i demontaż metalowych konstrukcji i stoisk targowo-wystawienniczych i scen	
<b>Efekty kształcenia</b>	<b>Kryteria weryfikacji</b>
Uczeń (zdający):	Uczeń (zdający):
1) charakteryzuje rodzaje stelaży metalowych stosowanych przy konstrukcji i montażu stoisk targowo-wystawienniczych i scen i przestrzega zasad ich eksploatacji	<p>1) klasyfikuje stelaże oraz systemy stosowane przy konstrukcji i montażu stoisk targowo-wystawienniczych i scen</p> <p>2) określa zastosowanie stelaży oraz systemów stosowanych przy konstrukcji i montażu stoisk targowo-wystawienniczych i scen</p> <p>3) rozpoznaje elementy stelaży oraz systemów stosowanych przy konstrukcji i montażu stoisk targowo-wystawienniczych i scen</p>
2) posługuje się dokumentacją projektową, specyfikacjami technicznymi, normami, katalogami oraz instrukcjami montażu konstrukcji metalowych stosowanych przy konstrukcji i montażu stoisk targowo-wystawienniczych i scen i przestrzega zasad ich eksploatacji	<p>1) odczytuje informacje z dokumentacji projektowej dotyczące montowanych elementów konstrukcji metalowych i ich połączeń</p> <p>3) odczytuje z norm i specyfikacji technicznych wykonania informacje o wymaganiach dotyczących montażu konstrukcji stalowych</p> <p>4) odczytuje z instrukcji i katalogów informacje o zaleceniach dotyczących montażu konstrukcji metalowych stosowanych przy konstrukcji i montażu stoisk targowo-wystawienniczych i scen</p>
3) dobiera materiały, narzędzia i sprzęt do montażu elementów konstrukcji metalowych stosowanych przy konstrukcji, montażu i wykończaniu stoisk targowo-wystawienniczych i scen	<p>4) dobiera wyroby i materiały pomocnicze do montażu elementów konstrukcji metalowych</p> <p>5) dobiera narzędzia i sprzęt w zależności od rodzajów robót związanych z montażem elementów konstrukcji metalowych stosowanych przy konstrukcji, montażu i wykończaniu stoisk targowo-wystawienniczych i scen</p>
4) stosuje sprzęt montażowy podczas robót związanych z transportem, montażem i demontażem konstrukcji metalowych wykorzystywany przy konstrukcji, montażu i wykończaniu stoisk targowo-wystawienniczych i scen	4) stosuje sprzęt montażowy zgodnie z jego przeznaczeniem podczas prowadzenia robót związanych z transportem, montażem i demontażem konstrukcji metalowych
6) wykonuje połączenia konstrukcji metalowych stosowane przy konstrukcji i montażu stoisk targowo-wystawienniczych i scen	3) wykonuje połączenia konstrukcji metalowych na śruby i nity



<i>Jednostka efektów kształcenia:</i> BUD.30.6. Wykonywanie wyrobów z drewna i materiałów drewnopochodnych na potrzeby konstrukcji i montażu stoisk targowo-wystawienniczych i scen	
Efekty kształcenia	Kryteria weryfikacji
Uczeń (zdający):	Uczeń (zdający):
1) określa surowce, materiały z drewna i materiały drewnopochodne stosowane przy konstrukcji i montażu stoisk targowo-wystawienniczych i scen	6) ocenia drewno, materiały drewnopochodne i pozostałe materiały pod względem ich użyteczności
2) posługuje się dokumentacją konstrukcyjną i technologiczną związaną z konstrukcją elementów z drewna i materiałów drewnopochodnych stosowanych przy konstrukcji i montażu stoisk targowo-wystawienniczych i scen	1) odczytuje informacje z dokumentacji konstrukcyjnej i technologicznej w celu wykonywania wyrobów z drewna i materiałów drewnopochodnych
3) wykonuje obróbkę ręczną i maszynową drewna i materiałów drewnopochodnych	3) stosuje zasady obróbki ręcznej i maszynowej drewna
4) wykonuje elementy konstrukcyjne oraz ich połączenia zgodnie z dokumentacją konstrukcyjną i technologiczną	4) wykonuje obróbkę elementów konstrukcyjnych 5) montuje elementy konstrukcyjne

<i>Jednostka efektów kształcenia:</i> BUD.30.7. Montowanie i uruchamianie instalacji elektrycznych i multimedialnych stosowanych przy konstrukcji stoisk targowo-wystawienniczych i scen	
Efekty kształcenia	Kryteria weryfikacji
Uczeń (zdający):	Uczeń (zdający):
2) dobiera metody pomiaru wielkości elektrycznych w obwodach elektrycznych i układach elektronicznych stosowanych przy konstrukcji i montażu stoisk targowo-wystawienniczych i scen	1) dobiera przyrządy do pomiaru wielkości elektrycznych w obwodach elektrycznych i układach elektronicznych
5) wykonuje instalacje elektryczne zgodnie z dokumentacją techniczną schematu instalacji elektrycznej przy konstrukcji i montażu stoisk targowo-wystawienniczych i scen	1) rozpoznaje symbole stosowane na schematach ideowych, blokowych i montażowych instalacji elektrycznych 3) dobiera narzędzia do wykonywania montażu i demontażu instalacji elektrycznych

**Inne zadania praktyczne z zakresu kwalifikacji BUD.30 Wykonywanie robót związanych z konstrukcją i montażem stoisk targowo-wystawienniczych i scen mogą dotyczyć, np.:**

- montażu elementów suchej zabudowy stosowanej przy konstrukcji i montażu stoisk targowo-wystawienniczych i scen,
- montażu i demontażu metalowych konstrukcji i stoisk targowo-wystawienniczych i scen,
- wykonania robót malarskich i okładzinowych przy konstrukcji i montażu stoisk targowo-wystawienniczych i scen,
- wykonania wyrobów z drewna i materiałów drewnopochodnych na potrzeby konstrukcji i montażu stoisk targowo-wystawienniczych i scen,
- montażu i uruchamiania instalacji elektrycznych i multimedialnych stosowanych przy konstrukcji stoisk targowo-wystawienniczych i scen.