

INFORMATOR O EGZAMINIE ZAWODOWYM

**ASYSTENT OSOBY NIEPEŁNOSPRAWNEJ
341201**

Część szczegółowa

Kształcenie wg podstawy programowej kształcenia w zawodzie szkolnictwa branżowego z 2019 r.

Aktualizacja – 25 sierpnia 2022 r.



WARSZAWA 2022

Informator opracowała Centralna Komisja Egzaminacyjna w Warszawie
we współpracy z Okręgową Komisją Egzaminacyjną w Krakowie



UKŁAD GRAFICZNY © CKE 2022

Spis treści

1. Wstęp.....	4
2. Informacje o zawodzie.....	5
2.1 Kwalifikacje wyodrębnione w zawodzie.....	5
2.2 Zadania zawodowe.....	5
2.3 Możliwości kształcenia w zawodzie.....	5
3. Wymagania egzaminacyjne z przykładami zadań.....	6
<i>Kwalifikacja SPO.01. Udzielanie pomocy i organizacja wsparcia osobie niepełnosprawnej.....</i>	<i>6</i>
3.1. Przykłady zadań do części pisemnej egzaminu.....	6
3.1.1 SPO.01.1. Bezpieczeństwo i higiena pracy.....	6
3.1.2 SPO.01.2. Podstawy pomocy społecznej.....	6
3.1.3 SPO.01.3. Planowanie, organizowanie i wykonywanie czynności opiekuńczo-wspierających osobie niepełnosprawnej.....	9
3.1.4 SPO.01.4. Wspieranie osoby niepełnosprawnej w czynnościach życia codziennego.....	10
3.1.5 SPO.01.5. Aktywizowanie osoby niepełnosprawnej do samodzielności życiowej.....	13
3.1.6 SPO.01.6. Język obcy zawodowy.....	15
3.1.7 SPO.01.7. Kompetencje personalne i społeczne.....	17
3.1.8 SPO.01.8. Organizacja pracy małych zespołów.....	18
3.2. Przykład zadania do części praktycznej egzaminu.....	19

1. WSTĘP

Część szczegółowa informatora o egzaminie zawodowym składa się ze Wstępu (1.) i dwóch rozdziałów (2. i 3.):

- 2. INFORMACJA O ZAWODZIE, rozdział zawiera informacje o kwalifikacjach wyodrębnionych w zawodzie, zadania zawodowe i możliwości kształcenia w zawodzie wynikające z podstawy programowej dla zawodu
- 3. WYMAGANIA EGZAMINACYJNE Z PRZYKŁADAMI ZADAŃ, rozdział zawiera przykładowe zadania do części pisemnej i części praktycznej egzaminu.

Przykładowe zadania zamieszczone w części szczegółowej informatora nie wyczerpują wszystkich możliwych zadań, które mogą wystąpić w arkuszach egzaminacyjnych. Informator nie może też być główną wskazówką do planowania procesu kształcenia w zawodzie, gdyż kształcenie powinno odbywać się zgodnie z programami nauczania opracowanymi według obowiązującej podstawy programowej kształcenia w zawodzie szkolnictwa branżowego.

Egzamin zawodowy składa się z dwóch części: pisemnej i praktycznej.

Część pisemna egzaminu, która jest przeprowadzana na sali egzaminacyjnej z wykorzystaniem elektronicznego systemu przeprowadzania egzaminu zawodowego, trwa 60 minut i jest w formie testu pisemnego składającego się z 40 zadań zamkniętych. Każde zadanie zawiera cztery odpowiedzi do wyboru, z których tylko jedna jest poprawna. Za poprawne rozwiązanie zadań w części pisemnej można uzyskać maksymalnie 40 punktów.

Część praktyczna egzaminu polega na wykonaniu przez zdającego na stanowisku egzaminacyjnym zadania praktycznego, którego rezultatem może być wyrób, usługa lub dokumentacja. Ocena wykonania zadania jest przeprowadzana zgodnie z zasadami oceniania ustalonymi przez Centralną Komisję Egzaminacyjną.

Więcej ogólnych informacji o egzaminie zawodowym znajduje się w części ogólnej informatora, dostępnej na stronie internetowej Centralnej Komisji Egzaminacyjnej (<https://cke.gov.pl/egzamin-zawodowy/egzamin-zawodowy-formula-2019/informatory-wyposazenie-osrodkow/informatory>).

Wszystkie akty prawne, w tym podstawa programowa, są dostępne na stronie internetowej Centralnej Komisji Egzaminacyjnej (www.cke.gov.pl) oraz na stronach internetowych okręgowych komisji egzaminacyjnych.

INFORMACJE O ZAWODZIE

1. Kwalifikacje wyodrębnione w zawodzie

W zawodzie **asystent osoby niepełnosprawnej** wyodrębniono jedną kwalifikację:

Symbol kwalifikacji	Nazwa kwalifikacji
SPO.01.	Udzielanie pomocy i organizacja wsparcia osobie niepełnosprawnej

2. Zadania zawodowe

Absolwent szkoły prowadzącej kształcenie w zawodzie asystent osoby niepełnosprawnej powinien być przygotowany do wykonywania zadań zawodowych w zakresie kwalifikacji SPO.01. Udzielanie pomocy i organizacja wsparcia osobie niepełnosprawnej:

- 1) planowania, wraz z osobą niepełnosprawną lub jej rodziną, kompleksowego wsparcia;
- 2) świadczenia opieki i wsparcia w zakresie samodzielnego funkcjonowania osoby niepełnosprawnej;
- 3) wsparcia osoby niepełnosprawnej w utrzymaniu lub podejmowaniu aktywności społecznej i zawodowej;
- 4) udzielania pomocy osobie niepełnosprawnej w korzystaniu z różnych form kompleksowej rehabilitacji.

3. Możliwości kształcenia w zawodzie

Od roku szkolnego 2019/2020 kształcenie w zawodzie **asystent osoby niepełnosprawnej** jest realizowane w szkole policealnej o okresie nauczania 1 roku oraz od 1 września 2020 na kwalifikacyjnych kursach zawodowych dla osób posiadających wykształcenie średnie lub średnie branżowe.

WYMAGANIA EGZAMINACYJNE Z PRZYKŁADAMI ZADAŃ


Wymagania egzaminacyjne to sprawdzane na egzaminie zawodowym efekty kształcenia i kryteria ich weryfikacji zapisane w jednostkach efektów kształcenia dla danej kwalifikacji w podstawie programowej kształcenia w zawodzie szkolnictwa branżowego (<https://cke.gov.pl/akty-prawne>).

Kwalifikacja

SPO.01. Udzielanie pomocy i organizacja wsparcia osobie niepełnosprawnej

1. Część pisemna egzaminu

Przykłady zadań do części pisemnej egzaminu dla wybranych efektów kształcenia i kryteriów weryfikacji

<i>Jednostka efektów kształcenia:</i> SPO.01.1. Bezpieczeństwo i higiena pracy	
<i>Efekt kształcenia</i>	<i>Kryterium weryfikacji</i>
Uczeń:	Uczeń:
1) rozróżnia pojęcia związane z bezpieczeństwem i higieną pracy, ochroną przeciwpożarową, ochroną środowiska i ergonomią	3) rozpoznaje znaki zakazu, nakazu, ostrzegawcze, ewakuacyjne i ochrony przeciwpożarowej oraz sygnały alarmowe
Przykładowe zadanie Co oznacza przedstawiony na rysunku znak?	
A. Zestaw gaśniczy. B. Kask ochronny przeciwpożarowy. C. Uwaga na głowę, możliwość oparzenia. D. Zestaw sprzętu ochrony przeciwpożarowej.	
Odpowiedź prawidłowa: D	

<i>Jednostka efektów kształcenia:</i> SPO.01.1. Bezpieczeństwo i higiena pracy	
<i>Efekt kształcenia</i>	<i>Kryterium weryfikacji</i>
Uczeń	Uczeń
7) udziela pierwszej pomocy w stanach nagłego zagrożenia zdrowotnego	7) prezentuje udzielanie pierwszej pomocy w nieurazowych stanach nagłego zagrożenia zdrowotnego, np. omdlenie, zawał, udar
Przykładowe zadanie Podczas zabawy w ogrodzie 6-letnia dziewczynka z niepełnosprawnością intelektualną spożyła owoce trującego ligustru rosnącego przy placu zabaw. Które czynności powinien natychmiast wykonać asystent, oprócz zabezpieczenia resztek rośliny, udzielając pierwszej pomocy przytomnej dziewczynce?	
A. Podać dziewczynce węgiel leczniczy oraz wodę do picia i zawieźć ją do najbliższego lekarza. B. Wezwać pogotowie ratunkowe, spowodować wymioty u dziewczynki i wezwać opiekunów prawnych. C. Podać dziewczynce węgiel leczniczy oraz dużą ilość wody do picia i zawiadomić prawnych opiekunów. D. Wezwać pogotowie ratunkowe, spowodować wymioty u dziewczynki i ułożyć ją w pozycji płaskiej na plecach.	
Odpowiedź prawidłowa: B	

<i>Jednostka efektów kształcenia:</i> SPO.01.2. Podstawy pomocy społecznej	
<i>Efekt kształcenia</i>	<i>Kryterium weryfikacji</i>
Uczeń	Uczeń
3) charakteryzuje procesy zachodzące w życiu społecznym	1) opisuje zachowania społeczne jednostki i zbiorowości
Przykładowe zadanie	
<p>24-letnia podopieczna z niepełnosprawnością ruchową porusza się na wózku inwalidzkim. Nie nabyła prawa do renty i jest bezrobotna. Nie chce podjąć działań mających na celu zwiększenie jej szans na zatrudnienie, twierdząc, że nic nie potrafi i wstydzi się przebywać wśród innych. Najbardziej prawdopodobną przyczyną tego stanu jest</p> <p>A. niska samoocena podopiecznej. B. niezdecydowanie podopiecznej. C. brak samodzielności podopiecznej. D. brak odpowiedzialności podopiecznej.</p> <p>Odpowiedź prawidłowa: A</p>	

<i>Jednostka efektów kształcenia:</i> SPO.01.2. Podstawy pomocy społecznej	
<i>Efekt kształcenia</i>	<i>Kryterium weryfikacji</i>
Uczeń	Uczeń
4) charakteryzuje rozwój człowieka w różnych okresach życia	1) opisuje rozwój człowieka w różnych okresach życia
Przykładowe zadanie	
<p>W obrębie której pamięci występują zaburzenia wynikające z procesu starzenia się człowieka w warunkach fizjologicznych?</p> <p>A. Dawnej. B. Świeżej. C. Mimowolnej. D. Natychmiastowej.</p> <p>Odpowiedź prawidłowa: B</p>	

<i>Jednostka efektów kształcenia:</i> SPO.01.5. Aktywizowanie osoby niepełnosprawnej do samodzielności życiowej	
<i>Efekt kształcenia</i>	<i>Kryterium weryfikacji</i>
Uczeń	Uczeń
12) stosuje przepisy prawa dotyczące uprawnień osoby niepełnosprawnej i ochrony jej interesów	1) identyfikuje przepisy prawa dotyczące uprawnień osoby niepełnosprawnej i ochrony jej interesów
Przykładowe zadanie	
<p>Który akt prawny stanowi o tym, że wszystkie osoby z niepełnosprawnością mają prawo do wszechstronnej rehabilitacji, pomocy specjalistycznej oraz zatrudnienia na otwartym rynku pracy?</p> <p>A. Ustawa o ochronie zdrowia. B. Karta praw osób niepełnosprawnych. C. Ustawa o systemie ubezpieczeń społecznych. D. Konwencja o ochronie praw człowieka i podstawowych wolności.</p> <p>Odpowiedź prawidłowa: B</p>	

Jednostka efektów kształcenia:

SPO.01.2. Podstawy pomocy społecznej

<i>Efekt kształcenia</i>	<i>Kryterium weryfikacji</i>
Uczeń	Uczeń
8) wskazuje przepisy prawa dotyczące pomocy społecznej i ubezpieczeń społecznych	2) charakteryzuje zadania instytucji państwowych dotyczące zabezpieczenia społecznego osoby niepełnosprawnej

Przykładowe zadanie

Asystent pracuje w środowisku domowym z samotną osobą z niepełnosprawnością. Podopieczny większość renty przeznacza na leki i opłatę rachunków, brakuje mu funduszy na żywność, ubrania i środki czystości. Do której instytucji powinien się zwrócić o pomoc?

- A. Do ośrodka pomocy społecznej.
- B. Do Narodowego Funduszu Zdrowia.
- C. Do powiatowego centrum pomocy rodzinie.
- D. Do Państwowego Funduszu Rehabilitacji Osób Niepełnosprawnych.

Odpowiedź prawidłowa: A

Jednostka efektów kształcenia:

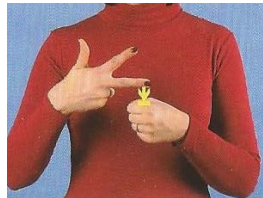
SPO.01.2. Podstawy pomocy społecznej

<i>Efekt kształcenia</i>	<i>Kryterium weryfikacji</i>
Uczeń	Uczeń
9) posługuje się językiem migowym	1) stosuje język migowy w komunikowaniu się z osobą niepełnosprawną wymagającą alternatywnej formy komunikacji

Przykładowe zadanie

Na podstawie rysunków określ jaką temperaturę ciała pokazuje w języku migowym asystent podopiecznemu.

- A. 35
- B. 36
- C. 37
- D. 38



Odpowiedź prawidłowa: D

<i>Jednostka efektów kształcenia:</i> SPO.01.3 Planowanie, organizowanie i wykonywanie czynności opiekuńczo-wspierających osobie niepełnosprawnej.	
<i>Efekt kształcenia</i>	<i>Kryterium weryfikacji</i>
Uczeń	Uczeń
2) rozpoznaje warunki życia osoby niepełnosprawnej	2) rozróżnia sposoby gromadzenia informacji w celu rozpoznania warunków życia osoby niepełnosprawnej
Przykładowe zadanie	
Która z wymienionych technik gromadzenia danych umożliwi asystentowi bezpośrednią ocenę warunków domowych osoby niepełnosprawnej?	
<ul style="list-style-type: none"> A. Ankieta. B. Obserwacja. C. Analiza dokumentów. D. Techniki socjometryczne. 	
Odpowiedź prawidłowa: B	

<i>Jednostka efektów kształcenia:</i> SPO.01.3 Planowanie, organizowanie i wykonywanie czynności opiekuńczo-wspierających osobie niepełnosprawnej.	
<i>Efekt kształcenia</i>	<i>Kryterium weryfikacji</i>
Uczeń	Uczeń
5) charakteryzuje objawy patologiczne ze strony poszczególnych układów i narządów u osoby niepełnosprawnej	1) rozróżnia objawy patologiczne ze strony poszczególnych układów i narządów
Przykładowe zadanie	
Która grupa objawów może świadczyć o wystąpieniu hipoglikemii u podopiecznego chorującego na cukrzycę?	
<ul style="list-style-type: none"> A. Wzdęcia, ból w nadbrzuszu. B. Dreszcze, bóle głowy, pobudzenie. C. Obfite pocenie, napad głodu, senność. D. Zaczerwienienie skóry, obfite pocenie. 	
Odpowiedź prawidłowa: C	

<i>Jednostka efektów kształcenia:</i> SPO.01.3 Planowanie, organizowanie i wykonywanie czynności opiekuńczo-wspierających osobie niepełnosprawnej	
<i>Efekt kształcenia</i>	<i>Kryterium weryfikacji</i>
Uczeń	Uczeń
5) określa rodzaje i stopnie niepełnosprawności	<ul style="list-style-type: none"> 1) rozróżnia rodzaje niepełnosprawności 2) opisuje stopnie niepełnosprawności
Przykładowe zadanie	
Podopieczna jest osobą głuchoniewidomą, potrzebującą całkowitej pomocy przy zaspokajaniu potrzeb życia codziennego. Opis wskazuje na	
<ul style="list-style-type: none"> A. sprzężoną niepełnosprawność fizyczną w stopniu lekkim. B. wrodzoną niepełnosprawność intelektualną w stopniu lekkim. C. sprzężoną niepełnosprawność sensoryczną w stopniu znacznym. D. wrodzoną niepełnosprawność psychofizyczną w stopniu umiarkowanym. 	
Odpowiedź prawidłowa: C	

<i>Jednostka efektów kształcenia</i>	
SPO.01.4. Wspieranie osoby niepełnosprawnej w czynnościach życia codziennego	
<i>Efekt kształcenia</i>	<i>Kryterium weryfikacji</i>
Uczeń	Uczeń
2) charakteryzuje objawy zaburzeń psychosomatycznych u osoby niepełnosprawnej	2) rozróżnia symptomy zaburzeń psychosomatycznych u osoby niepełnosprawnej
Przykładowe zadanie	
Który zespół objawów jest charakterystyczny dla osoby cierpiącej na chorobę Parkinsona?	
<ul style="list-style-type: none"> A. Agnozja, drżenie rąk, spowolnienie ruchowe. B. Wzmoczone napięcie ruchowe, drżenie kończyn dolnych, splątanie. C. Zaburzona koncentracja uwagi, rozdrażnienie, obniżone napięcie mięśniowe, splątanie. D. Wzmoczone napięcie mięśniowe, spowolnienie ruchowe, drżenie spoczynkowe, zamazana mowa. 	
Odpowiedź prawidłowa: D	

<i>Jednostka efektów kształcenia</i>	
SPO.01.4. Wspieranie osoby niepełnosprawnej w czynnościach życia codziennego	
<i>Efekt kształcenia</i>	<i>Kryterium weryfikacji</i>
Uczeń	Uczeń
3) określa zasady metody i techniki wykonywania czynności higienicznych, pielęgnacyjnych i opiekuńczych	1) opisuje zasady, metody i techniki wykonywania czynności higienicznych, pielęgnacyjnych i opiekuńczych
Przykładowe zadanie	
Która zasada obowiązuje podczas zmiany koszuli podopiecznemu z niedowładem połowicznym lewostronnym?	
<ul style="list-style-type: none"> A. Zdjęcie koszuli należy rozpocząć od zsunęcia rękawa z lewej ręki, a założenie od włożenia prawej ręki do rękawa. B. Zdjęcie koszuli należy rozpocząć od zsunęcia rękawa z prawej ręki, a założenie od włożenia lewej ręki do rękawa. C. Zdjęcie koszuli należy rozpocząć od zsunęcia rękawa z lewej ręki, a złożenie od włożenia do rękawa lewej ręki. D. Zdjęcie koszuli należy rozpocząć od zsunęcia rękawa z prawej ręki, a założenie od włożenia do rękawa prawej ręki. 	
Odpowiedź prawidłowa: B	

<i>Jednostka efektów kształcenia</i>	
SPO.01.4. Wspieranie osoby niepełnosprawnej w czynnościach życia codziennego	
<i>Efekt kształcenia</i>	<i>Kryterium weryfikacji</i>
Uczeń	Uczeń
4) stosuje narzędzia, środki i materiały do wykonywania czynności higienicznych i pielęgnacyjnych u osoby niepełnosprawnej	2) dobiera narzędzia, środki i materiały do wykonywanych czynności higienicznych i pielęgnacyjnych
Przykładowe zadanie	
Asystent planując wykonanie zabiegu pielęgnacyjnego rąk podopiecznej powinien przygotować miskę z ciepłą wodą oraz co najmniej:	
<ul style="list-style-type: none"> A. szczoteczkę, ręcznik i tarkę. B. ręcznik, pilniczek i krem do rąk. C. szczoteczkę, nożyczki i ręcznik. D. pumeks, nożyczki i krem do rąk. 	
Odpowiedź prawidłowa: C	

Jednostka efektów kształcenia

SPO.01.4. Wspieranie osoby niepełnosprawnej w czynnościach życia codziennego

<i>Efekt kształcenia</i>	<i>Kryterium weryfikacji</i>
Uczeń	Uczeń
7) pomaga osobie niepełnosprawnej w przyjmowaniu leków zleconych przez lekarza	3) pomaga osobie niepełnosprawnejw przyjmowaniu leków zleconych przez lekarza różnymi drogami (doustnie, przez skórę, na błony śluzowe) a w przypadku osób, które nie są w stanie samodzielnie przyjąć leku, również podaje go bezpośrednio do ust lub na skórę bez naruszania powłok skórnych

Przykładowe zadanie

Asystent opiekuje się 70-letnim mężczyzną chorym na cukrzycę typu 1. Podopieczny z powodu zaćmy ma trudności z samodzielnym ustawieniem właściwej dawki insuliny na dozowniku insulinowym (penie). Które działanie powinien podjąć asystent w tej sytuacji?

- A. Osobiście podawać podopiecznemu zaleconą dawkę leku penem.
- B. Kontrolować ustawioną przez podopiecznego dawkę insuliny na penie.
- C. Zlecić pielęgniarsce środowiskowej podawanie podopiecznemu insuliny.
- D. Zaproponować podopiecznemu przyjmowanie doustnych leków przeciwcukrzycowych.

Odpowiedź prawidłowa: B

Jednostka efektów kształcenia

SPO.01.4. Wspieranie osoby niepełnosprawnej w czynnościach życia codziennego

<i>Efekt kształcenia</i>	<i>Kryterium weryfikacji</i>
Uczeń	Uczeń
10) wspiera osobę niepełnosprawną w korzystaniu ze sprzętu rehabilitacyjnego i przedmiotów ortopedycznych	3) pomaga osobie niepełnosprawnej w korzystaniu ze sprzętu rehabilitacyjnego i przedmiotów ortopedycznych

Przykładowe zadanie

Podopieczny po udarze mózgu jest osłabiony i ma zawroty głowy. Podczas poruszania się po pokoju czasami chwieje się i traci równowagę. Który z pokazanych na rysunkach sprzętów powinien być zaproponowany podopiecznemu do asekuracji podczas przemieszczania się?



A.



B.



C.



D.

Odpowiedź prawidłowa: B

<i>Jednostka efektów kształcenia</i>	
SPO.01.5. Aktywizowanie osoby niepełnosprawnej do samodzielności życiowej	
<i>Efekt kształcenia</i>	<i>Kryterium weryfikacji</i>
Uczeń	Uczeń
1) współdziała z osobami z najbliższego środowiska ważnymi dla osoby niepełnosprawnej	2) współpracuje z osobami z najbliższego środowiska ważnymi dla osoby niepełnosprawnej
Przykładowe zadanie	
<p>Niepełnosprawny pan Jan jest w konflikcie z bratem z powodu partycypowania w kosztach utrzymania mieszkania, w którym wspólnie przebywają po śmierci rodziców. Obydwaj bracia są dorośli i mają własne dochody. Które z działań powinien podjąć asystent, aby pomóc w rozwiązaniu tego sporu?</p> <p>A. Skierować sprawę do sądu. B. Zaproponować mediacje rodzinne. C. Odgórnie ustalić kwoty opłat mieszkaniowych dla każdego z braci. D. Zmotywować brata pana Jana do ponoszenia w całości kosztów mieszkaniowych.</p>	
Odpowiedź prawidłowa: B	

<i>Jednostka efektów kształcenia</i>	
SPO.01.5. Aktywizowanie osoby niepełnosprawnej do samodzielności życiowej	
<i>Efekt kształcenia</i>	<i>Kryterium weryfikacji</i>
Uczeń	Uczeń
5) motywuje osobę niepełnosprawną do aktywnego spędzania czasu wolnego i rozwijania zainteresowań z uwzględnieniem jej potrzeb i możliwości	2) wskazuje osobie niepełnosprawnej formy aktywnego spędzania czasu wolnego i rozwijania zainteresowań z uwzględnieniem jej potrzeb i możliwości
Przykładowe zadanie	
<p>Podopieczny bardzo lubi grać w szachy, warcaby i karty. Biorąc pod uwagę zainteresowania podopiecznego, która z form organizacji czasu wolnego będzie optymalna dla podopiecznego?</p> <p>A. Ludoterapia. B. Arteterapia. C. Choreoterapia. D. Chromoterapia.</p>	
Odpowiedź prawidłowa: A	

<i>Jednostka efektów kształcenia</i>	
SPO.01.5. Aktywizowanie osoby niepełnosprawnej do samodzielności życiowej	
<i>Efekt kształcenia</i>	<i>Kryterium weryfikacji</i>
Uczeń	Uczeń
10) pomaga osobie niepełnosprawnej w korzystaniu ze świadczeń pomocy społecznej i innych instytucji	2) wskazuje osobie niepełnosprawnej możliwości korzystania ze świadczeń pomocy społecznej i innych instytucji
Przykładowe zadanie	
<p>50-letniej podopiecznej, częściowo niezdolnej do pracy, której renta nie przekracza kryterium dochodowego, brakuje pieniędzy na zakup leków. O jaki zasiłek może się ubiegać podopieczna w ośrodku pomocy społecznej?</p> <p>A. Stały. B. Celowy. C. Opiekuńczy. D. Wyrównawczy.</p>	
Odpowiedź prawidłowa: B	

<i>Jednostka efektów kształcenia</i>	
SPO.01.5. Aktywizowanie osoby niepełnosprawnej do samodzielności życiowej	
<i>Efekt kształcenia</i>	<i>Kryterium weryfikacji</i>
Uczeń	Uczeń
11) wspiera osobę niepełnosprawną w zakresie korzystania z ofert edukacyjnych, poradnictwa zawodowego i w podejmowaniu zatrudnienia	2) pomaga osobie niepełnosprawnej w zakresie korzystania z ofert edukacyjnych, poradnictwa zawodowego i w podejmowaniu zatrudnienia
Przykładowe zadanie	
<p>45-letni mężczyzna, z zawodu operator dźwigu, po urazie miednicy i kończyn dolnych jest niepełnosprawny ruchowo i mało samodzielny; utracił też możliwość wykonywania wyuczonego zawodu. Udzielając wsparcia opisywanemu mężczyźnie w pierwszej kolejności należy</p> <ul style="list-style-type: none"> A. skierować go na warsztaty edukacyjne. B. skierować go na kurs podnoszący kwalifikacje. C. zorganizować mu spotkanie z doradcą zawodowym. D. zorganizować mu udział w warsztatach aktywizacji zawodowej. 	
Odpowiedź prawidłowa: C	

<i>Jednostka efektów kształcenia</i>	
SPO.01.5. Aktywizowanie osoby niepełnosprawnej do samodzielności życiowej	
<i>Efekt kształcenia</i>	<i>Kryterium weryfikacji</i>
Uczeń	Uczeń
12) stosuje przepisy prawa dotyczące uprawnień osoby niepełnosprawnej i ochrony jej interesów	3) informuje osobę niepełnosprawną o przysługujących jej prawach
Przykładowe zadanie	
<p>Zgodnie z ustawą z dnia 27 sierpnia 1997 r. o rehabilitacji zawodowej i społecznej oraz zatrudnianiu osób niepełnosprawnych czas pracy zatrudnionej osoby, która ma orzeczony umiarkowany stopień niepełnosprawności, nie może przekroczyć</p> <ul style="list-style-type: none"> A. 7 godzin na dobę i 35 godzin tygodniowo. B. 6 godzin na dobę i 30 godzin tygodniowo. C. 5 godzin na dobę i 25 godzin tygodniowo. D. 4 godzin na dobę i 20 godzin tygodniowo 	
Odpowiedź prawidłowa: A	

Jednostka efektów kształcenia

SPO.01.6. Język obcy zawodowy

<i>Efekt kształcenia</i>	<i>Kryterium weryfikacji</i>
Uczeń	Uczeń
2) rozumie proste wypowiedzi ustne artykułowane wyraźnie, w standardowej odmianie języka obcego nowożytnego, a także proste wypowiedzi pisemne w języku obcym nowożytnym w zakresie umożliwiającym realizację zadań zawodowych: a) rozumie proste wypowiedzi ustne dotyczące czynności zawodowych (np. rozmowy, wiadomości, komunikaty, instrukcje lub filmy instruktażowe, prezentacje), artykułowane wyraźnie, w standardowej odmianie języka b) rozumie proste wypowiedzi pisemne dotyczące czynności zawodowych (np. napisy, broszury, instrukcje obsługi, przewodniki, dokumentację zawodową)	2) znajduje w wypowiedzi lub tekście określone informacje

Przykładowe zadanie (wersja w j. angielskim)

Leżący podopieczny powiedział: *It's too cold. Cover me with a blanket. Please.* Którą czynność powinien wykonać asystent spełniając prośbę podopiecznego?

- A. Wyjąć koc z szafy.
- B. Przykryć podopiecznego kocem.
- C. Podać podopiecznemu zimną wodę.
- D. Otworzyć okno i przewietrzyć pokój.

Odpowiedź prawidłowa: B

Przykładowe zadanie (wersja w j. niemieckim)

Leżący podopieczny powiedział: *Es ist zu kalt. Decken Sie mich bitte mit einer Decke zu.* Którą czynność powinien wykonać asystent spełniając prośbę podopiecznego?

- A. Wyjąć koc z szafy.
- B. Przykryć podopiecznego kocem.
- C. Podać podopiecznemu zimną wodę.
- D. Otworzyć okno i przewietrzyć pokój.

Odpowiedź prawidłowa: B

<i>Jednostka efektów kształcenia</i> SPO.01.6. Język obcy zawodowy	
<i>Efekt kształcenia</i>	<i>Kryterium weryfikacji</i>
Uczeń	Uczeń
<p>4) uczestniczy w rozmowie w typowych sytuacjach związanych z realizacją zadań zawodowych – reaguje w języku obcym nowożytnym w sposób zrozumiały, adekwatnie do sytuacji komunikacyjnej, ustnie lub w formie prostego tekstu:</p> <p>a) reaguje ustnie (np. podczas rozmowy z innym pracownikiem, klientem, kontrahentem, w tym podczas rozmowy telefonicznej) w typowych sytuacjach związanych z wykonywaniem czynności zawodowych</p> <p>b) reaguje w formie prostego tekstu pisanego (np. wiadomość, formularz, e-mail, dokument związany z wykonywanym zawodem) w typowych sytuacjach związanych z wykonywaniem czynności zawodowych</p>	<p>1) rozpoczyna, prowadzi i kończy rozmowę</p>
<p>Przykładowe zadanie (wersja w j. angielskim)</p> <p>Który z wymienionych zwrotów powinien zastosować asystent, aby poinformować podopiecznego, że zaraz zmierzy mu ciśnienie?</p> <p>A. Your blood pressure is correct. B. Your blood pressure was too high. C. I will take blood for you in a moment. D. In a moment I will measure your blood pressure.</p> <p>Odpowiedź prawidłowa: D</p> <p>Przykładowe zadanie (wersja w j. niemieckim)</p> <p>Który z wymienionych zwrotów powinien zastosować asystent, aby poinformować podopiecznego, że zaraz zmierzy mu ciśnienie?</p> <p>A. Ihr Blutdruck ist normal. B. Ihr Blutdruck war zu hoch. C. Gleich entnehme ich Ihnen eine Blutprobe. D. Gleich messe ich Ihnen den Blutdruck.</p> <p>Odpowiedź prawidłowa: D</p>	

<i>Jednostka efektów kształcenia</i>	
SPO.01.7. Kompetencje personalne i społeczne	
<i>Efekt kształcenia</i>	<i>Kryterium weryfikacji</i>
Uczeń	Uczeń
1) przestrzega zasad kultury osobistej i etyki zawodowej	3) omawia zasady współpracy z osobą niepełnosprawną z zachowaniem kultury i etyki zawodowej
Przykładowe zadanie	
Od której czynności asystent powinien rozpocząć pracę z podopiecznym?	
<ul style="list-style-type: none"> A. Od zawarcia umowy o pracę z podopiecznym. B. Od zawarcia kontraktu socjalnego z podopiecznym. C. Od rozpoznania sytuacji materialnej podopiecznego. D. Od umówienia się na spotkanie z sąsiadami podopiecznego. 	
Odpowiedź prawidłowa: B	

<i>Jednostka efektów kształcenia</i>	
SPO.01.7. Kompetencje personalne i społeczne	
<i>Efekt kształcenia</i>	<i>Kryterium weryfikacji</i>
Uczeń	Uczeń
2) stosuje zasady komunikacji interpersonalnej	3) charakteryzuje aktywne metody słuchania
Przykładowe zadanie	
Którego z wymienionych zachowań powinien unikać asystent podczas aktywnego słuchania podopiecznego?	
<ul style="list-style-type: none"> A. Udzielania dobrych rad. B. Zwracania się w stronę rozmówcy. C. Utrzymywania kontaktu wzrokowego. D. Delikatnego zachęcania do kontynuowania wypowiedzi. 	
Odpowiedź prawidłowa: A	

<i>Jednostka efektów kształcenia</i>	
SPO.01.8. Organizacja pracy małych zespołów	
<i>Efekt kształcenia</i>	<i>Kryterium weryfikacji</i>
Uczeń	Uczeń
2) dobiera osoby do wykonania przydzielonych zadań	2) wskazuje osoby do wykonywania zadania
Przykładowe zadanie	
Podopieczny mieszka w dużym domu jednorodzinnym. Ostatnio ma zawroty głowy i w związku z tym boi się sam poruszać po domu. Którą z wymienionych osób asystent powinien zaangażować do pomocy podopiecznemu w tej sytuacji?	
<ul style="list-style-type: none"> A. 40-letniego syna z niedosłuchem. B. 65-letnią żonę poruszającą się o kulach. C. 35-letnią sąsiadkę z dyskopatią lędźwiową. D. 9-letniego wnuka sprawnego psychoruchowo. 	
Odpowiedź prawidłowa: A	

Jednostka efektów kształcenia

SPO.01.8. Organizacja pracy małych zespołów

<i>Efekt kształcenia</i> Uczeń	<i>Kryterium weryfikacji</i> Uczeń
5) wprowadza rozwiązania techniczne i organizacyjne	2) dokonuje prostych modernizacji technicznych i organizacyjnych stanowiska pracy

Przykładowe zadanie

Pan Jan poruszający się na wózku inwalidzkim mieszka na pierwszym piętrze w bloku bez windy. Które rozwiązanie techniczne ułatwi osobom sprawującym opiekę wychodzenie z domu z podopiecznym?

- A. Podnośnik noszowy.
- B. Podnośnik nosidłowy.
- C. Poręczce przy schodach.
- D. Platforma przyschodowa.

Odpowiedź prawidłowa: D

2. Część praktyczna egzaminu

Część praktyczna egzaminu z kwalifikacji SPO.01 jest przeprowadzana według modelu w i trwa 120 minut.

Przykład zadania do części praktycznej egzaminu

TREŚĆ PRZYKŁADOWEGO ZADANIA

Na podstawie zamieszczonego fragmentu wywiadu środowiskowego

- opracuj diagnozę problemów i potrzeb podopiecznej,
- wypełnij w imieniu podopiecznej wnioski o dofinansowanie przedmiotów ortopedycznych i środków pomocniczych ze środków Państwowego Funduszu Rehabilitacji Osób Niepełnosprawnych.

Za datę wypełnienia wniosku przyjmij datę egzaminu. Formularze do wypełnienia są zamieszczone w arkuszu egzaminacyjnym.

Na fantomie osoby dorosłej wykonaj:

- przesadzenie podopiecznej z łóżka na wózek inwalidzki,
- założenie podopiecznej szlafroka oraz skarpetek,
- zmianę podkładu płóciennego i prześcieradła bez podopiecznej leżącej w łóżku.

Gotowość wykonania zabiegu zasygnalizuj przewodniczącemu ZN przez podniesienie ręki. Po uzyskaniu zgody przystąp do wykonania czynności. Polecone czynności wykonaj w czasie nie dłuższym niż 30 minut. Po upływie tego czasu przewodniczący ZN skieruje komunikat „czas minął” oznaczający zakończenie procesu oceny przez egzaminatora.

Do wykonania zadania praktycznego wykorzystaj materiały, środki i przybory udostępnione na stanowisku egzaminacyjnym i w magazynie. Podczas pracy przestrzegaj zasad i procedur wykonywania czynności oraz przepisów bezpieczeństwa i higieny pracy. Traktuj fantom osoby dorosłej jako autentyczną podopieczną leżącą w łóżku.

Po ukończeniu zabiegu uporządkuj stanowisko pracy. Arkusz egzaminacyjny pozostaw na stoliku.

Wywiad środowiskowy – fragment

I. Dane osoby, z którą przeprowadzono wywiad		
1	Nazwisko	Trawińska
2	Imię	Antonina
3	Data i miejsce urodzenia	12.06.1962 r. Szczecin
4	Seria i numer dokumentu potwierdzającego tożsamość	AZF 011223
5	PESEL	62061234721
6	Adres zameldowania/pobytu oraz numer telefonu	71-154 Szczecin, ul. Krucza 4B m. 15 tel. 602 206 789
7	Numer konta osobistego	18 1334 5000 1334 4000 1445 1556
8	Dochody rodziny	Źródłem utrzymania rodziny od wielu miesięcy jest (netto): – renta podopiecznej Antoniny Trawińskiej z tytułu częściowej niezdolności do pracy w wysokości 1250,00 zł – emerytura matki Marianny Trawińskiej w wysokości 2855,00 zł
II. Opis sytuacji osoby/rodziny		
9	Sytuacja rodzinna	Pani Antonina mieszka wspólnie z 76-letnią matką (Marianną Trawińską), która jest na emeryturze i pomaga córce. Obecnie matka ma założony opatrunek gipsowy na kończynę górną lewą. Młodsza siostra, wraz

		z rodziną, mieszka w odległej o 80 km miejscowości i w weekendy wspiera siostrę pomocą.
10	Sytuacja mieszkaniowa	Pani Antonina mieszka z matką na IV piętrze. Mieszkanie jest dostosowane do potrzeb osoby niepełnosprawnej, w bloku jest winda.
11	Sytuacja zdrowotna	<p>Pani Antonina Trawińska od ośmiu lat choruje na chorobę Parkinsona. Ma (na okres 3 lat) orzeczony umiarkowany stopień niepełnosprawności. Dwa tygodnie temu powróciła z oddziału rehabilitacji medycznej. Obecnie występuje u niej znacznie nasilona sztywność mięśniowa kończyn dolnych oraz zaburzenia równowagi grożące upadkami podczas chodzenia. Mówi powoli i niewyraźnie. Drżenia kończyn górnych utrudniają jej wykonywanie czynności celowych. Samodzielnie myje twarz, ręce i czesze się. Zakłada i zdejmuje samodzielnie koszulę nocną, ale przy zapinaniu guzików konieczna jest pomoc matki. Przy kąpieli ciała i sporadycznym korzystaniu z WC wymaga pomocy innych. Posiłki spożywa samodzielnie, ale ma trudności z pokrojeniem mięsa czy warzyw.</p> <p>Pani Antonina jest świadoma postępu choroby. Po powrocie z oddziału rehabilitacji jest smutna, często płacze, nie wykazuje aktywności ruchowej. Większość czasu przebywa w łóżku, nie chodzi, przy przesadzaniu z łóżka na fotel wymaga pomocy przynajmniej jednej osoby. Jest zagrożona ryzykiem rozwoju odleżyn. Z rozmowy wynika, że niepokoi się o swoje zdrowie i przyszłość. Uskarża się na ciągłe zmęczenie, często śpi w ciągu dnia, nie może spać w nocy. Zerwała kontakty z przyjaciółmi i dalszą rodziną. Trzy razy w tygodniu rehabilitant prowadzi z panią Antoniną w domu usprawniające ćwiczenia ruchowe.</p>
12	Stan zaopatrzenia w wyroby medyczne i sprzęt ortopedyczny	Z powodu nietrzymania moczu, zaparć oraz przypadkowych zdarzeń bezwiednego oddawania stolca wymaga korzystania z pieluchomajtek (otrzymuje refundację z NFZ). Pani Antonina dotychczas korzystała z chodzika, lecz z powodu narastających trudności w przemieszczaniu się konieczny jest zakup wózka inwalidzkiego ręcznego. Całkowity koszt sprzętu – 2000,00 zł. Na podstawie zlecenia od lekarza neurologa wczoraj otrzymała refundację z NFZ w kwocie 600,00 zł. Chciałaby otrzymać dofinansowanie ze środków PFRON na zakup wózka inwalidzkiego ręcznego, przelewem na osobiste konto bankowe.
III. Wnioski pracownika socjalnego		
Wskazana jest pomoc innej osoby w wykonywaniu czynności higienicznych, pielęgnacyjnych, zleconych ćwiczeń rehabilitacyjnych, przesadzania podopiecznej na wózek inwalidzki/fotel, załatwiania wizyt lekarskich.		

Podpis pracownika socjalnego: *Julia Kowalska*

Czas przeznaczony na wykonanie zadania wynosi 120 minut.

Ocenie podlegać będą 2 rezultaty:

- diagnoza problemów i potrzeb podopiecznej,
- wniosek o dofinansowanie przedmiotów ortopedycznych i środków pomocniczych ze środków Państwowego Funduszu Rehabilitacji Osób Niepełnosprawnych.

oraz

przebieg przesadzenia podopiecznej z łóżka na wózek inwalidzki, założenie szlafroka i skarpetek, zmiany podkładu płóciennego i prześcieradła bez podopiecznej leżącej w łóżku.

Diagnoza problemów i potrzeb podopiecznej

Problemy podopiecznej	Potrzeby podopiecznej

Wniosek o dofinansowanie przedmiotów ortopedycznych i środków pomocniczych ze środków Państwowego Funduszu Rehabilitacji Osób Niepełnosprawnych

1. Dane osobowe Wnioskodawcy:			
Imię i nazwisko		Data i miejsce urodzenia	
Numer PESEL		Seria i numer dowodu	
Adres zamieszkania (pełny, z kodem pocztowym)		Telefon kontaktowy	
2. Posiadane orzeczenie: (należy wstawić [X] w odpowiednim polu)			
<input type="checkbox"/> znaczny stopień niepełnosprawności <input type="checkbox"/> umiarkowany stopień niepełnosprawności <input type="checkbox"/> lekki stopień niepełnosprawności <input type="checkbox"/> o niepełnosprawności (osoby do 16 roku życia)			
3. Sytuacja zawodowa Wnioskodawcy: (należy wstawić [X] w odpowiednim polu)			
<input type="checkbox"/> zatrudniony/pracujący <input type="checkbox"/> prowadzący działalność gospodarczą <input type="checkbox"/> zatrudniony w zakładzie pracy chronionej <input type="checkbox"/> rencista <input type="checkbox"/> osoba w wieku od lat 18 do 24, ucząca się w systemie szkolnym lub studiująca <input type="checkbox"/> dziecko lub młodzież do lat 18 <input type="checkbox"/> bezrobotny poszukujący pracy			
4. Nazwa przedmiotu, o którego dofinansowanie ubiega się Wnioskodawca: (należy wstawić [X] w odpowiednim polu)			
<input type="checkbox"/> wózek inwalidzki dziecięcy <input type="checkbox"/> wózek inwalidzki ręczny <input type="checkbox"/> buty ortopedyczne <input type="checkbox"/> worki stomijne <input type="checkbox"/> balkonik <input type="checkbox"/> nebulizator <input type="checkbox"/> peruka <input type="checkbox"/> inne.....			
5. Dochód osób pozostających we wspólnym gospodarstwie domowym			
Uwaga! Do dochodu nie wlicza się świadczenia pielęgnacyjnego, dodatku i zasiłku pielęgnacyjnego oraz zasiłków rodzinnych			
Dane dotyczące Wnioskodawcy			
Imię	Nazwisko	Miesięczny dochód netto [zł]	
Dane osób pozostających we wspólnym gospodarstwie domowym z Wnioskodawcą			
Imię	Nazwisko	Stopień pokrewieństwa z wnioskodawcą	Miesięczny dochód netto [zł]

6. Oświadczenie Wnioskodawcy o dochodach:			
Oświadczam, że przeciętny miesięczny łączny dochód mojej rodziny (netto), w rozumieniu przepisów o świadczeniach rodzinnych, obliczony za kwartał poprzedzający miesiąc złożenia wniosku we wspólnym gospodarstwie domowym wynosi zł a podzielony przez liczbę osób pozostających we wspólnym gospodarstwie domowym, wynosi zł. Liczba osób pozostających we wspólnym gospodarstwie domowym wynosi			
Oświadczam, że powyższe dane są zgodne z prawdą oraz, że jestem świadom(a) odpowiedzialności karnej za składanie nieprawdziwych danych.			
7. Forma przekazania dofinansowania: (należy wstawić [X] w odpowiednim polu)			
<input type="checkbox"/> Wyrażam zgodę na wypłatę dofinansowania w kasie <input type="checkbox"/> Wyrażam zgodę na przelew dofinansowania na konto osobiste			
Numer konta bankowego:			
Data wypełnienia wniosku	----- dd mm rrrr	Podpis wnioskodawcy	XXXXXXXXXXXXXXXX

Efekty kształcenia sprawdzane przykładowym zadaniem praktycznym wraz z kryteriami weryfikacji:

<i>Jednostka efektów kształcenia:</i> SPO.01.1. Bezpieczeństwo i higiena pracy	
<i>Efekty kształcenia</i>	<i>Kryteria weryfikacji</i>
Uczeń:	Uczeń:
1) rozróżnia pojęcia związane z bezpieczeństwem i higieną pracy, ochroną przeciwpożarową, ochroną środowiska i ergonomią	4) stosuje zasady segregacji odpadów
5) organizuje stanowisko pracy zgodnie z wymaganiami ergonomii, przepisami bezpieczeństwa i higieny pracy, ochrony przeciwpożarowej i ochrony środowiska	3) przygotowuje stanowisko pracy do wykonywania zadań zawodowych zgodnie z wymaganiami ergonomii, przepisami bezpieczeństwa i higieny pracy, ochrony przeciwpożarowej i ochrony środowiska
6) stosuje środki ochrony indywidualnej podczas wykonywania zadań zawodowych	1) rozróżnia środki ochrony indywidualnej
<i>Jednostka efektów kształcenia:</i> SPO.01.3. Planowanie, organizowanie i wykonywanie czynności opiekuńczo-wspierających osobie niepełnosprawnej	
<i>Efekty kształcenia</i>	<i>Kryteria weryfikacji</i>
Uczeń:	Uczeń:
1) posługuje się dokumentacją dotyczącą sytuacji zdrowotnej i społecznej osoby niepełnosprawnej	2) pomaga osobie niepełnosprawnej w wypełnianiu dokumentacji np.: wniosku o dofinansowanie sprzętu pomocniczego, ortopedycznego oraz likwidacji barier architektonicznych
6) charakteryzuje skutki problemów psychospołecznych osoby niepełnosprawnej i jej rodziny	1) rozpoznaje problemy psychospołeczne osoby niepełnosprawnej i jej rodziny 2) określa problemy psychospołeczne osoby niepełnosprawnej i jej rodziny
7) rozpoznaje możliwości i ograniczenia osoby niepełnosprawnej wynikające z wieku, stanu zdrowia fizycznego, psychicznego i niepełnosprawności	2) rozróżnia ograniczenia i możliwości osoby niepełnosprawnej wynikające z rodzaju i stopnia niepełnosprawności

8) określa potrzeby i problemy biopsychospołeczne osoby niepełnosprawnej	2) rozpoznaje potrzeby biopsychospołeczne osoby niepełnosprawnej na podstawie dokumentacji medycznej, socjalnej, rozmowy i obserwacji
<i>Jednostka efektów kształcenia:</i> SPO.01.4. Wspieranie osoby niepełnosprawnej w czynnościach życia codziennego	
<i>Efekty kształcenia</i>	<i>Kryteria weryfikacji</i>
<i>Uczeń:</i>	<i>Uczeń:</i>
1) stosuje standardy i procedury podczas wykonywania usług opiekuńczo-wspierających	2) organizuje prace opiekuńczo-wspierające z uwzględnieniem standardów i procedur
3) określa zasady metody i techniki wykonywania czynności higienicznych, pielęgnacyjnych i opiekuńczych	2) dobiera metody i techniki do wykonywanych czynności higienicznych, pielęgnacyjnych i opiekuńczych
4) stosuje narzędzia, środki i materiały do wykonywania czynności higienicznych i pielęgnacyjnych u osoby niepełnosprawnej	2) dobiera narzędzia, środki i materiały do wykonywania czynności higienicznych i pielęgnacyjnych
	3) stosuje środki i materiały do wykonywania czynności higienicznych i pielęgnacyjnych
10) wspiera osobę niepełnosprawną w korzystaniu ze sprzętu rehabilitacyjnego i przedmiotów ortopedycznych	3) pomaga osobie niepełnosprawnej w korzystaniu ze sprzętu rehabilitacyjnego i przedmiotów ortopedycznych
<i>Jednostka efektów kształcenia:</i> SPO.01.5. Aktywizowanie osoby niepełnosprawnej do samodzielności życiowej	
<i>Efekty kształcenia</i>	<i>Kryteria weryfikacji</i>
<i>Uczeń:</i>	<i>Uczeń:</i>
10) pomaga osobie niepełnosprawnej w korzystaniu ze świadczeń pomocy społecznej i innych instytucji	3) udziela wsparcia osobie niepełnosprawnej w korzystaniu ze świadczeń pomocy społecznej i innych instytucji
12) stosuje przepisy prawa dotyczące uprawnień osoby niepełnosprawnej i ochrony jej interesów	4) świadczy usługi w oparciu o przepisy prawa dotyczące uprawnień osoby niepełnosprawnej i ochrony jej interesów
<i>Jednostka efektów kształcenia:</i> SPO.01.7. Kompetencje personalne i społeczne	
<i>Efekty kształcenia</i>	<i>Kryteria weryfikacji</i>
<i>Uczeń:</i>	<i>Uczeń:</i>
1) przestrzega zasad kultury osobistej i etyki zawodowej	3) omawia zasady współpracy z osobą niepełnosprawną z zachowaniem kultury i etyki zawodowej
4) ponosi odpowiedzialność za podejmowane działania	2) analizuje zasady i procedury wykonania zadania

Inne zadania praktyczne z zakresu kwalifikacji SPO.01. Udzielanie pomocy i organizacja wsparcia osobie niepełnosprawnej, np.:

- wykonanie zabiegów higieniczno-pielęgnacyjnych u osoby niepełnosprawnej, np. mycie głowy, mycie ciała, ścielenie łóżka, wymiana worka na mocz, zmiana bielizny osobistej, oklepywanie klatki piersiowej,
- wykonanie zabiegów przeciwwzapalnych,
- wykonanie resuscytacji krążeniowo-oddechowej,
- prezentacja udzielenia pierwszej pomocy,
- ocena prostych czynności życia codziennego wg Skali Katza,
- ocena pacjenta wg skali Barthel,
- ocena złożonych czynności życia codziennego wg Skali Lawtona,
- sporządzenie planu wsparcia osoby niepełnosprawnej,
- sprządzenie wykazu problemów i potrzeb osoby niepełnosprawnej,
- pomoc osobie niepełnosprawnej w planowaniu budżetu domowego,
- przygotowanie zaleceń edukacyjnych dla osoby niepełnosprawnej i jej rodziny,
- pomoc podopiecznemu w sporządzaniu wniosków do urzędów, np. wniosku o wydanie orzeczenia o stopniu niepełnosprawności, wniosku o dofinansowanie likwidacji barier architektonicznych, wniosku o dofinansowanie zaopatrzenia w przedmioty ortopedyczne i środki pomocnicze.