

EGZAMIN ÓSMOKLASISTY

od roku szkolnego 2021/2022

HISTORIA

Przykładowy arkusz egzaminacyjny (OHIP-800)
Czas pracy: do 135 minut

GRUDZIEŃ 2020



Centralna Komisja Egzaminacyjna
Warszawa 2020

Zadanie 1. (0–1)

1.



2.



3.



Sztuka świata, red. A. Lewicka-Morawska, t. 1–2, Warszawa 1989.

Dokończ zdanie. Zaznacz poprawną odpowiedź.

W starożytnej Mezopotamii powstało dzieło sztuki oznaczone numerem

- A. 1.
- B. 2.
- C. 3.

Zadanie 2. (0–1)

Olimpia ożywała raz na cztery lata. Na ten czas ustawały w całej Grecji wojny. Ze wszystkich stron ściągali tu zawodnicy. Zawody trwały kilka dni i obejmowały wszelkie popisy zręczności i siły. W ich trakcie ogłaszano też ważne rozporządzenia, poeci czytali swoje utwory, filozofowie występowali z wykładami.

Na podstawie: J. Parandowski, *Mitologia. Wierzenia i podania Greków i Rzymian*, Poznań 1989.

Uzupełnij zdanie.

W tekście opisano zawody, które nazywamy

.....

Zadanie 3. (0–1)

1.



2.



Historia powszechna. Starożytny Egipt. Grecja i świat helleński, Warszawa 2007;
www.croatia.hr

Dokończ zdanie. Zaznacz literę A albo B.

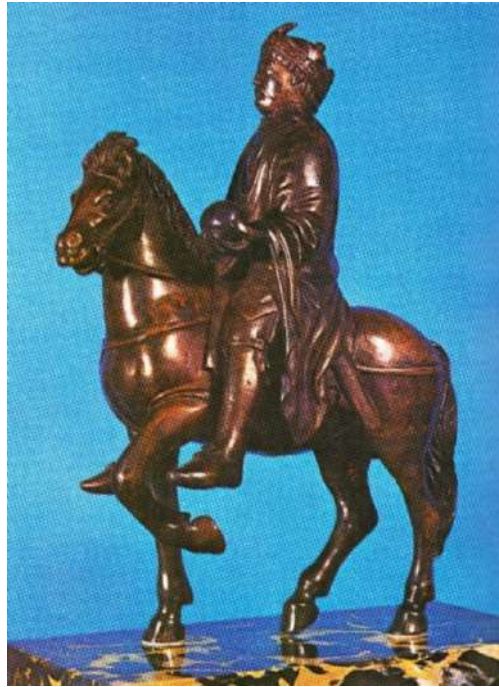
Budynek, w którym odbywały się walki gladiatorów, przedstawiono na ilustracji oznaczonej ____ .

numerem 1	A
-----------	---

numerem 2	B
-----------	---

Zadanie 4. (0–1)

Źródło 1. Brązowa rzeźba władcy z końca IX wieku



Sztuka świata, red. M. Małachowski, t. 3, Warszawa 1993.

Źródło 2. Fragment opracowania historycznego

Już za życia był uważany za idealnego chrześcijańskiego władcę. Prowadził wiele wojen. Powstrzymał zwycięski pochód Arabów w Hiszpanii. Rządził swym państwem mądrze i sprawnie. Nie umiał czytać ani pisać, ale dbał o powstanie nowych szkół i bibliotek. Za jego panowania sztuka i nauka bardzo się rozwinęły.

E. Barska, M. Głogowski, *Najważniejsze postaci w historii świata*, Poznań 2004.

Dokończ zdanie. Zaznacz poprawną odpowiedź.

Ilustracja i tekst nawiązuje do panowania cesarza

- A. Konstantyna Wielkiego.
- B. Justyniana Wielkiego.
- C. Karola Wielkiego.

Zadanie 5. (0–1)

Uporządkuj wydarzenia historyczne zgodnie z kolejnością chronologiczną. Wpisz do każdego wiersza tabeli – odpowiednio – literę A albo B, albo C.

1.	wydarzenie chronologicznie pierwsze	
2.	wydarzenie chronologicznie drugie	
3.	wydarzenie chronologicznie trzecie	

- A. Pielgrzymka cesarza Ottona III do grobu biskupa Wojciecha.
- B. Wykupienie ciała biskupa Wojciecha przez Bolesława Chrobrego.
- C. Śmierć biskupa Wojciecha.

Zadanie 6. (0–2)



Sztuka świata, red. M. Małachowski, t.3, Warszawa 1993.

6.1. Dokończ zdanie. Zaznacz poprawną odpowiedź.

Budowla na powyższej fotografii reprezentuje styl

- A. romański.
- B. gotycki.
- C. barokowy.

6.2. Wypisz jedną cechę tego stylu, widoczną na ilustracji.

.....

.....

Tekst do zadań 7 i 8.

Fragment opracowania historycznego

W czasie rządów tego króla mennica królewska zaczęła produkować monety nazwane groszami. Dochody królewskie zwiększyły się dzięki rozwojowi żup solnych w Bochni i Wieliczce oraz nowym podatkom. Król mógł więc postawić ponad 50 obronnych zamków i otoczyć murami wiele miast. Mówiono o nim, że „zastał Polskę drewnianą, a zostawił murowaną”.

Na podstawie: W. Bobiński, *Wędrówka przez czas* [...], Kraków 1995.

Zadanie 7. (0–1)

Dokończ zdanie. Zaznacz poprawną odpowiedź.

Działania opisane w tekście zostały podjęte przez

- A. Bolesława Chrobrego.
- B. Kazimierza Wielkiego.
- C. Władysława Łokietka.

Zadanie 8. (0–1)

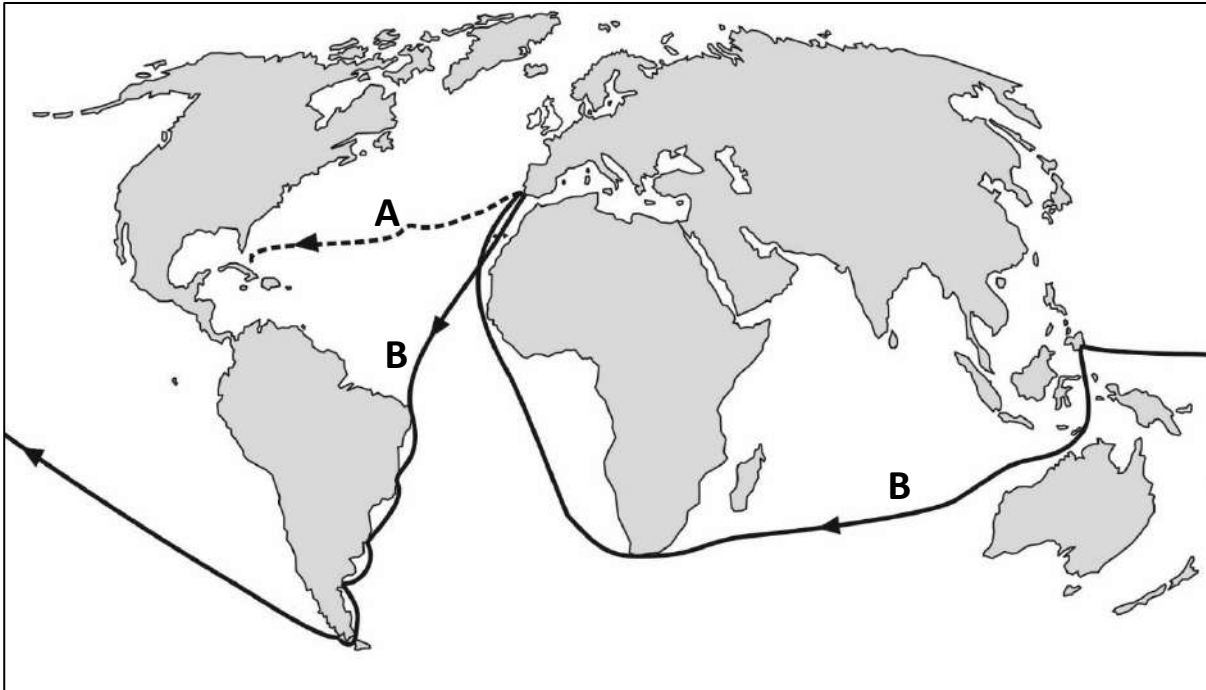
Wyjaśnij znaczenie pojęcia *żupa solna*.

.....

.....

Zadanie 9. (0–2)

Mapa



Na podstawie: *Szkolny atlas historyczny*, Warszawa 2013.

Rozstrzygnij, którą linią (A czy B) zaznaczono na mapie wyprawę Ferdynanda Magellana. Odpowiedź uzasadnij.

Linia oznaczona literą:

Uzasadnienie:

.....

Zadanie 10. (0–2)

Źródło 1. Fragment tekstu popularnonaukowego

Na sejmie w Lublinie połączono Polskę i Litwę w jedno państwo. Nazywano je Rzeczpospolitą Obojga Narodów. Miało ono wspólnego króla i sejm. Szlachta polska i szlachta litewska miały takie same przywileje.

Na podstawie: *Encyklopedia szóstoklasisty*, praca zbior., Kraków 2003.

Źródło 2. Mapy

A



B



Na podstawie: *Szkolny atlas historyczny*, Warszawa 2013.

Na której mapie (A czy B) przedstawiono granice państwa, którego powstanie opisano w tekście? Uzasadnij swój wybór.

Mapa oznaczona literą:

Uzasadnienie:

.....

Zadanie 11. (0–2)

Fragment opracowania historycznego

31 października 1517 roku zakonnik i profesor uniwersytetu w Wittenberdze wygłosił kazanie. Nie zgadzał się ze sprzedażą odpustów przez Kościół. Wzywał przeciwników do publicznej dyskusji.

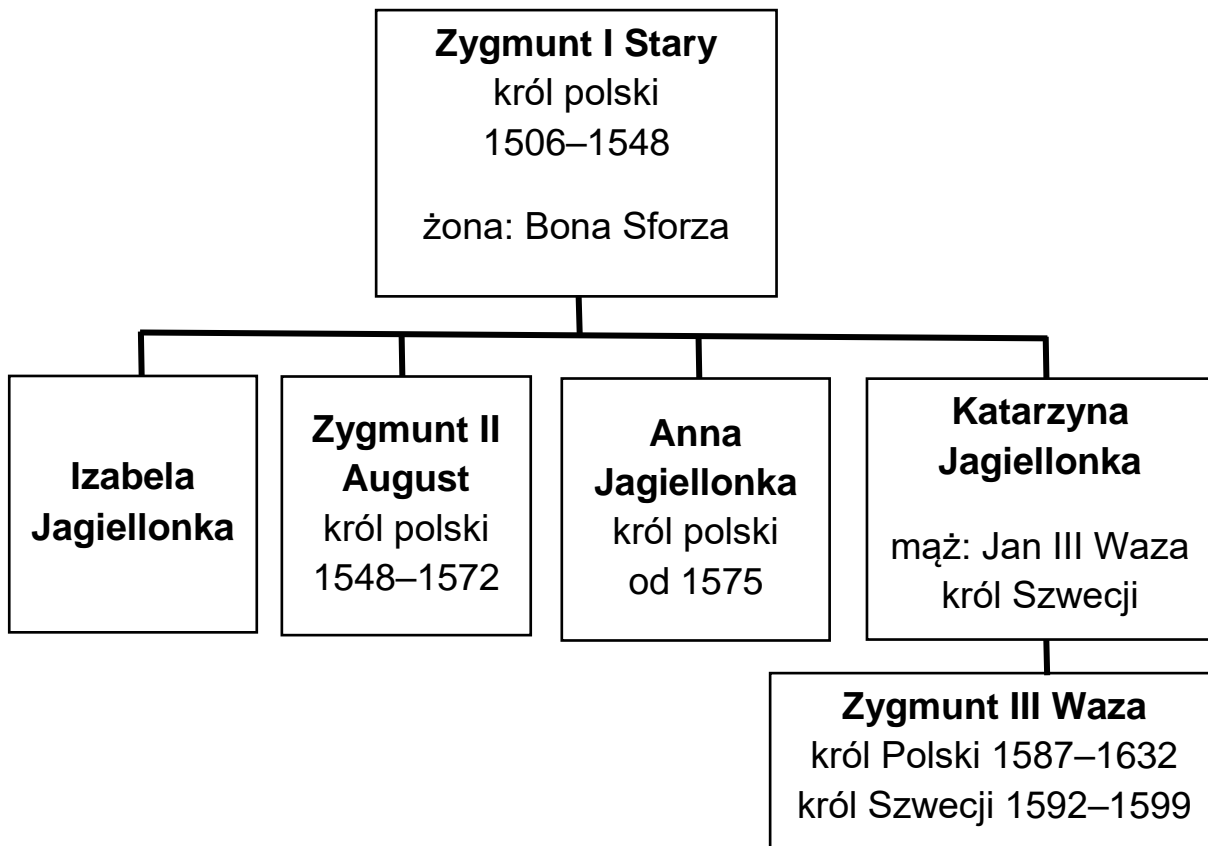
Na podstawie: *Wielka historia Polski*, praca zbior., t. II, Kraków 2003.

Oceń, czy zdania są prawdziwe. Zaznacz TAK albo NIE.

Kazanie przywołane w tekście było skierowane przeciw płaceniu za darowanie doczesnej kary za grzechy.	TAK	NIE
Kazanie zostało wygłoszone przez Jana Kalwina.	TAK	NIE

Zadanie 12. (0–2)

Źródło 1. Tablica genealogiczna



1526–1540 – lata panowania

Na podstawie: *Encyklopedia popularna PWN*, Warszawa 2013.

Źródło 2. Fragment opracowania popularnonaukowego

Osadzenie tego króla na tronie było pomysłem jego ciotki. Był przecież jej ukochanym siostrzeńcem. Po matce był Jagiellonem. Nazywała go ukochanym Zysiem.

Na podstawie: B. Maciejowska, M. Maciorowski, *Władcy Polski. Historia na nowo opowiedziana*, Warszawa 2018.

12.1. Dokończ zdanie. Zaznacz poprawną odpowiedź.

W tekście opisano okoliczności wyboru na króla

- A. Zygmunta III Wazy.
- B. Zygmunta II Augusta.
- C. Zygmunta I Starego.

12.2. Dokończ zdanie. Zaznacz literę A albo B.

Anna Jagiellonka i Katarzyna Jagiellonka były siostrami _____.

Zygmunta II Augusta	A
---------------------	---

Zygmunta III Wazy	B
-------------------	---

Zadanie 13. (0–1)

Tekst I

Zbudował Wilanów. Przebudował Zamek Królewski w Warszawie i odnowił Wawel. Te siedziby budowały znaczenie rodziny królewskiej. Stały w nich wspaniałe rzeźby i pomniki, a na ścianach wisiały obrazy.

Tekst II

Ten król o Szwecji nie zapomniał. Przeniósł siedzibę królewską do Warszawy, która zawdzięcza mu szybki rozwój. Obecność dworu powodowała budowę domów i pałaców magnackich. Osiedlali się w niej artyści i rzemieślnicy.

Tekst III

W jego czasach tworzyli Mikołaj Rej i Mikołaj Kopernik. Dwór niczym nie różnił się od zachodnioeuropejskich. Pojawili się na nim światli Włosi. Pięknie rozbudował Wawel, którego dzisiejszy wygląd właśnie jemu zawdzięczamy.

Na podstawie: B. Maciejowska, M. Maciorowski, *Władcy Polski. Historia na nowo opowiedziana*, Warszawa 2018.

Dokończ zdanie. Zaznacz poprawną odpowiedź.

Dokonania Jana III Sobieskiego opisane zostały w

- A. tekście I.
- B. tekście II.
- C. tekście III.

Zadanie 14. (0–2)

Źródło 1. Fragment opowiadania

Do Rzędowic, do dworu, przybył jakiś gość. Po wsi od razu rozeszło się, że to młody oficer z wieściami od Kościuszki. A wieści były nie byle jakie: pod Racławicami bitwa była ogromna, carscy mieli armaty i z nimi ruszyli na polskie szeregi. Ale Naczelnik Kościuszko, widząc tę przewagę nieprzyjaciela, wezwał do ataku kosynierów.

— Kosynierów? Na armaty? — pytali z niedowierzaniem ludzie we wsi.
— Ano tak! A wiecie, kto szedł pierwszy do ataku? Nasz Bartosz! Zaś za nim ławą ruszyli chłopci z kosami i pikami. I zabrali te armaty! A Bartosz to jedną zatkał swoją krakuską.
— Mój Wojtek? — dopytywała się Jagna, bo pobiegła do dworu posłuchać nowin.

Na podstawie: M. Krüger, *Złota korona. Opowiadania z historii Polski*, Warszawa 1976.

Źródło 2. Taśma chronologiczna



14.1. Dokończ zdanie. Zaznacz poprawną odpowiedź.

W tekście mówi się o bitwie, która miała miejsce w okresie oznaczonym na taśmie chronologicznej numerem

- A. 1.
- B. 2.
- C. 3.

14.2. Uzupełnij zdanie. Zaznacz literę A albo B.

Chłop Wojciech Bartosz pod Raclawicami zdobył ____ armatę.

rosyjską	A
----------	---

turecką	B
---------	---

Zadanie 15. (0–1)

Tablice upamiętniające wydarzenia z czasów rozbiorów

1.



2.



www.art.srodmiescie.warszawa.pl; www.polskaniezwykla.pl

Dokończ zdanie. Zaznacz literę A albo B.

Tablica upamiętniająca wydarzenie, do którego doszło w XIX wieku, została oznaczona _____.

numerem 1

A

numerem 2

B

Zadanie 16. (0–2)

Polska emigracja po powstaniu listopadowym (dane szacunkowe)

Kraj	Liczba polskich emigrantów
USA	500
Anglia	700
Francja	6 500
Algieria	500
Belgia	300
Szwajcaria	ok.80

I. Koberdowa, *Między pierwszą a drugą Rzeczpospolitą. Dzieje Polski 1795-1918*,
Warszawa 1976.

Oceń, czy zdania są prawdziwe. Zaznacz TAK albo NIE.

1.	Najwięcej Polaków po powstaniu listopadowym osiedliło się w Anglii.	TAK	NIE
2.	Polacy osiedlali się również w Ameryce Północnej.	TAK	NIE

Zadanie 17. (0–2)

Rysunek satyryczny



www.bildarchivaustria.at

17.1. Podaj nazwę XX-wiecznego konfliktu, do którego nawiązuje rysunek.

.....

.....

17.2. Wybierz jeden element graficzny rysunku i wyjaśnij jego symbolikę.

.....

.....

Zadanie 18. (0–2)

Czy zgadzasz się z opinią, że Polacy niepodległość w 1918 roku wywalczyli sami? Swoje stanowisko uzasadnij, podając jeden argument, w którym odwołasz się do konkretnej wiedzy historycznej.

Pisz zgodnie z planem:

- przedstaw swoje stanowisko na ten temat
- uzasadnij, dlaczego tak uważasz, i w swoim uzasadnieniu odwołaj się do wiedzy historycznej.

.....

.....

.....

.....

.....

.....

.....

Zadanie 19. (0–2)

Uporządkuj wydarzenia historyczne zgodnie z kolejnością chronologiczną. Wpisz do każdego wiersza tabeli – odpowiednio – literę A, B, C albo D.

1.	wydarzenie chronologicznie pierwsze	
2.	wydarzenie chronologicznie czwarte	

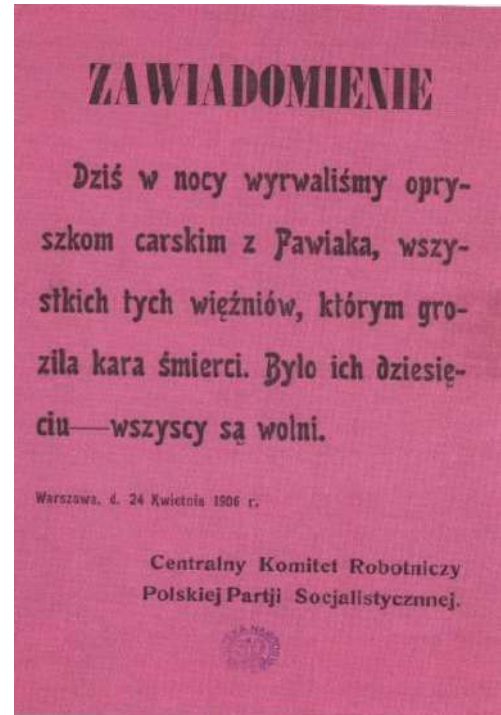
- A. Uchwalenie konstytucji kwietniowej.
- B. Uchwalenie konstytucji marcowej.
- C. Początek budowy portu w Gdyni.
- D. Zamach majowy Józefa Piłsudskiego.

Zadanie 20. (0–1)

Fotografia



Ulotka



www.muzeum-niepodleglosci.pl; W. Milewska, *Niepodległość. Wokół myśli historycznej Józefa Piłsudskiego*, Kraków 2018.

Uzasadnij poniższe stanowisko jednym argumentem.

Stanowisko: Fotografia i plakat nie odnoszą się do tego samego XX-wiecznego konfliktu zbrojnego.






Argument:

.....

Zadanie 21. (0–1)

Mapa



-  Niemcy i ich sojusznicy
-  obszary okupowane przez Niemców i ich sojuszników
-  państwa koalicji antyhitlerowskiej
-  państwa neutralne
-  granica tzw. Wielkich Niemiec

1 – Protektorat Czech i Moraw

2 – Generalne Gubernatorstwo

Na podstawie: J. Tyszkiewicz, E. Czapiewski, *Historia Powszechna. Wiek XX*,
Warszawa 2012.

Uzasadnij poniższe stanowisko jednym argumentem.

Stanowisko: Na mapie przedstawiono granice państw europejskich z czasów II wojny światowej.

Argument:

.....

Zadanie 22. (0–1)

1.



2.



3.



www.wilczetropy.ipn.gov.pl; www.historia.org.pl; www.pamięć.pl; www.pl.wikipedia.org

Dokończ zdanie. Zaznacz poprawną odpowiedź.

Plakat stworzony przez polską niepodległościową organizację antykomunistyczną oznaczono numerem

- A. 1.
- B. 2.
- C. 3.

Zadanie 23. (0–1)

Fragment dokumentu podpisanego 31 sierpnia 1980 roku w Gdańsku Komisja Rządowa i Międzyzakładowy Komitet Strajkowy po rozważeniu 21 żądań strajkujących załóg Wybrzeża doszły do następujących ustaleń: Uznaje się za celowe powołanie nowych samorządnych związków zawodowych. Będą one prawdziwym reprezentantem robotników. Będą bronić społecznych i materialnych interesów pracowników i nie będą pełnić roli partii politycznej.

Na podstawie: www.pl.wikisource.org

Uzupełnij zdanie.

Skutkiem podpisania powyższego dokumentu było powstanie związku zawodowego pod nazwą: Niezależny Samorządny Związek Zawodowy

„.....” .

Zadanie 24. (0–1)

Fotografia



www.qc-berlin.eu

Dokończ zdanie. Zaznacz poprawną odpowiedź.

Powyższa fotografia upamiętnia przełomowe wydarzenie z

- A. 1948 roku.
- B. 1953 roku.
- C. 1989 roku.

Brudnopis

.....

.....

.....

.....

.....

.....

.....

.....

.....

.....

.....

.....

.....

.....

.....

.....

.....

.....

.....

.....

.....

.....