

WYPEŁNIA UCZEŃ

KOD UCZNIĄ

--	--	--

PESEL

--	--	--	--	--	--	--	--	--	--	--	--

*miejsce  
na naklejkę*



# Egzamin ósmoklasisty

## Język polski

DATA: 15 kwietnia 2019 r.

GODZINA ROZPOCZĘCIA: 9:00

CZAS PRACY: 120 minut

### Instrukcja dla ucznia

Czas pracy może być przedłużony  
zgodnie z przyznanym dostosowaniem.

Arkusz zawiera teksty liczące  
więcej niż 250 wyrazów.

1. Sprawdź, czy na kolejno ponumerowanych **20 stronach** są wydrukowane **22 zadania**.
2. Sprawdź, czy do arkusza jest dołączona karta odpowiedzi.
3. Ewentualny brak stron lub inne usterki zgłoś nauczycielowi.
4. Na tej stronie i na karcie odpowiedzi wpisz swój kod, numer PESEL i przyklej naklejkę z kodem.
5. Czytaj uważnie wszystkie teksty i zadania. Wykonuj zadania zgodnie z poleceniami.
6. Rozwiązania zadań zapisuj długopisem lub piórem z czarnym tuszem/atramentem.
7. Nie używaj korektora.
8. Rozwiązania zadań: **1–3, 5, 6, 8, 10, 13, 14, 17, 18** oraz **20**, zaznacz na karcie odpowiedzi zgodnie z informacjami zamieszczonymi na następnej stronie. W każdym zadaniu poprawna jest zawsze **tylko jedna** odpowiedź.
9. Rozwiązania zadań: **4, 7, 9, 11, 12, 15, 16, 19, 21** oraz **22**, zapisz czytelnie i starannie w wyznaczonych miejscach w arkuszu egzaminacyjnym. Odpowiadaj tylko własnymi słowami, chyba że w zadaniu polecono inaczej.
10. Ewentualne poprawki w odpowiedziach zapisz zgodnie z informacjami zamieszczonymi na następnej stronie.
11. Zapisy w brudnopisie nie będą sprawdzane i oceniane.
12. Na trzeciej stronie arkusza zamieszczona jest lista lektur obowiązkowych.

***Powodzenia!***

WYPEŁNIA ZESPÓŁ NADZORUJĄCY

Uprawnienia ucznia do:  dostosowania zasad oceniania.  nieprzenoszenia odpowiedzi na kartę.

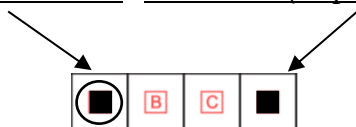


OPOP-C00-1904

## Zapoznaj się z poniższymi informacjami

### 1. Jak na karcie odpowiedzi zaznaczyć poprawną odpowiedź oraz pomyłkę w zadaniach zamkniętych?

Staraj się nie popełniać błędów przy zaznaczaniu odpowiedzi, ale jeśli się pomylisz, błędne zaznaczenie otocz kółkiem i zaznacz inną odpowiedź, np.



Poprawna odpowiedź w zadaniu	Układ możliwych odpowiedzi na karcie odpowiedzi	Sposób zaznaczenia <u>poprawnej</u> odpowiedzi	Sposób zaznaczenia <u>pomyłki</u> i poprawnej odpowiedzi												
<b>C</b>	<table border="1"><tr><td>A</td><td>B</td><td>C</td><td>D</td></tr></table>	A	B	C	D	<table border="1"><tr><td>A</td><td>B</td><td>■</td><td>D</td></tr></table>	A	B	■	D	<table border="1"><tr><td>⊙</td><td>B</td><td>■</td><td>D</td></tr></table>	⊙	B	■	D
A	B	C	D												
A	B	■	D												
⊙	B	■	D												
<b>AD</b>	<table border="1"><tr><td>AC</td><td>AD</td><td>BC</td><td>BD</td></tr></table>	AC	AD	BC	BD	<table border="1"><tr><td>AC</td><td>■</td><td>BC</td><td>BD</td></tr></table>	AC	■	BC	BD	<table border="1"><tr><td>AC</td><td>■</td><td>BC</td><td>⊙</td></tr></table>	AC	■	BC	⊙
AC	AD	BC	BD												
AC	■	BC	BD												
AC	■	BC	⊙												
<b>FP</b>	<table border="1"><tr><td>PP</td><td>PF</td><td>FP</td><td>FF</td></tr></table>	PP	PF	FP	FF	<table border="1"><tr><td>PP</td><td>PF</td><td>■</td><td>FF</td></tr></table>	PP	PF	■	FF	<table border="1"><tr><td>PP</td><td>⊙</td><td>■</td><td>FF</td></tr></table>	PP	⊙	■	FF
PP	PF	FP	FF												
PP	PF	■	FF												
PP	⊙	■	FF												

### 2. Jak zaznaczyć pomyłkę i zapisać poprawną odpowiedź w zadaniach otwartych?

Jeśli się pomylisz, zapisując odpowiedź w zadaniu otwartym, pomyłkę przekreśl i napisz poprawną odpowiedź

nad niepoprawnym fragmentem

*Uważam, że bohater postąpił ~~dobrze~~.  
stuszenie*

lub obok niego

*Uważam, że bohater postąpił ~~dobrze~~.  
stuszenie*

## **Lista lektur obowiązkowych**

Klasy VII i VIII

Charles Dickens, *Opowieść wigilijna*

Aleksander Fredro, *Zemsta*

Jan Kochanowski, wybór fraszek, pieśni i trenów, w tym tren I, V, VII, VIII

Aleksander Kamiński, *Kamienie na szaniec*

Ignacy Krasicki, *Żona modna*

Adam Mickiewicz, *Reduta Orzona*, *Śmierć Pułkownika*, *Świtezianka*, *Dziady* część II, wybrany utwór z cyklu *Sonety krymskie*, *Pan Tadeusz* (całość)

Antoine de Saint-Exupéry, *Mały Księżę*

Henryk Sienkiewicz, *Quo vadis*, *Latarnik*

Juliusz Słowacki, *Balladyna*

Stefan Żeromski, *Szyfrowe prace*

Sławomir Mrożek, *Artysta*

Melchior Wańkowicz, *Ziele na kraterze* (fragmenty), *Tędy i owędy* (wybrany reportaż)

**Zadania egzaminacyjne są wydrukowane na kolejnych stronach.**

## Przeczytaj tekst i wykonaj zadania.

Charles Dickens

### OPOWIEŚĆ WIGILIJNA

Scrooge znowu zobaczył siebie. Przybyło mu lat, był teraz młodym mężczyzną w kwiecie wieku. Twarzy jego nie żłobiły jeszcze ostre, surowe linie, jak w latach późniejszych, ale widniały już na niej pierwsze oznaki skąpstwa i pierwsze ślady trosk gnębiących duszę. W rozbieganych oczach migotał wyraz nienasyconej chciwości, odbijała się namiętność, co nim niepodzielnie zawładnęła, namiętność już teraz wskazująca drogę, po której Scrooge kroczyć miał w życiu.

Nie był sam. Siedział u boku pięknej dziewczyny w żałobnych sukniach. Młoda ta osoba miała oczy pełne łez; iskrzyły się one w świetle promieniującym z głowy Ducha Minionych Wigilii.

– Niewielkie ma to znaczenie – rzekła cicho. Przynajmniej dla ciebie. Inne bożyszczce wyparło mnie z twojego serca, a jeżeli w przyszłości da ci ono tę radość i szczęście, które ja bym ci dać pragnęła, nie mam powodu do troski.

– Jakież to bożyszczce zajęło twoje miejsce? – spytał Scrooge.

– Złoty cielec<sup>1</sup>.

– Oto jest sprawiedliwość ludzka! – wybuchnął Scrooge. – Ludzie pogardzają ubóstwem, jak chyba niczym innym na świecie, a jednocześnie niczego nie potępiają z taką surowością, jak wszelkich starań o dostatek.

– Za bardzo lękasz się świata – rzekła dziewczyna łagodnie. – Wszystkie twoje dawne nadzieje i wszystkie pragnienia stopiły się w jedno wielkie pragnienie: aby świat nie obdarzył cię swą plugawą pogardą. Obserwowałam, jak wyrzekałeś się kolejno wszystkich szlachetniejszych ambicji, aż zawładnęła tobą jedna tylko namiętność, żądza zysku. Czy nie mam racji?

– Więc co z tego? – spytał. – Powiedzmy, że istotnie zmądrzałem. Co z tego? Przecież moje uczucie względem ciebie wcale się nie zmieniło.

Dziewczyna potrząsnęła głową.

– Czyżby się zmieniło?

– Umowa, która między nami istnieje, sięga czasów, gdy oboje byliśmy ubodzy i nie skarżyliśmy się na nasze ubóstwo, postanawiając czekać cierpliwie, aż pilną pracą poprawimy naszą dolę. Zmieniłeś się. Kiedy zawieraliśmy naszą umowę, byłeś innym zgoła człowiekiem.

– Byłem młokosem – rzekł niecierpliwie.

– We własnym sercu możesz odczytać, żeś był inny, niżli jesteś teraz – odparła. – Ja się nie zmieniłam. To, co zapowiadało nam szczęście, kiedyśmy jednakowo czuli i myśleli, teraz, gdy staliśmy się sobie obcy, jest dla nas tylko źródłem cierpienia. Nie powiem ci, jak często się nad tym zastanawiałam. Niechaj wystarczy, że wszystko rozważyła w myślach i że mogę ci zwrócić słowo.

– Czy żądałem tego?

– W słowach – nigdy.

– Jakże więc inaczej mogłem żądać?

– Zmianą usposobienia i charakteru, odmienioną treścią życia i odmienionym jego celem.

Charles Dickens, *Opowieść wigilijna*, tłum. Krystyna Tarnowska, Kraków 2009.

<sup>1</sup> Złoty cielec – bogactwo, pieniądze.

[375 wyrazów]

**Zadanie 1. (0–1)**

Dokończ zdanie. Wybierz odpowiedź A, B lub C.

W prztoczonym fragmencie duch pokazuje Scrooge'owi jego \_\_\_\_

A.	przeszłość.
B.	teraźniejszość.
C.	przyszłość.

**Zadanie 2. (0–1)**

Uzupełnij poniższe zdanie. Wybierz odpowiedź spośród oznaczonych literami A i B oraz odpowiedź spośród oznaczonych literami C i D.

W pierwszym akapicie tekstu narrator zwrócił uwagę na 

A	B
---	---

, aby podkreślić jego 

C	D
---	---

.

- A. gesty Scrooge'a
- B. twarz Scrooge'a

- C. pozycję społeczną
- D. cechy charakteru

**Zadanie 3. (0–1)**

Dokończ zdanie. Wybierz właściwą odpowiedź spośród podanych.

Z wypowiedzi Scrooge'a *Oto jest sprawiedliwość ludzka! [...] Ludzie pogardzają ubóstwem, jak chyba niczym innym na świecie, a jednocześnie niczego nie potępiają z taką surowością, jak wszelkich starań o dostatek wynika, że cechą, która denerwuje Scrooge'a w ludziach, jest*

- A. obłuda.
- B. wścibstwo.
- C. nieczułość.
- D. obojętność.

**Zadanie 4. (0–2)**

Przeczytaj poniższy fragment.

*Zmieniłeś się. Kiedy zawieraliśmy naszą umowę, byłeś innym zgoła człowiekiem.*

**4.1. Wyjaśnij, na czym polega zmiana w charakterze Scrooge'a, którą dostrzega dziewczyna.**

.....

.....

.....

**PRZENIEŚ ROZWIĄZANIA ZADAŃ 1., 2. I 3. NA KARTĘ ODPOWIEDZI!**

**4.2. Napisz, w jaki sposób Scrooge tłumaczy fakt, że był innym człowiekiem, kiedy zawierał umowę z dziewczyną.**

.....

.....

**Zadanie 5. (0–1)**

**Oceń prawdziwość poniższych stwierdzeń. Wybierz P, jeśli stwierdzenie jest prawdziwe, albo F – jeśli jest fałszywe.**

Z przytoczonego fragmentu wynika, że Scrooge i dziewczyna planowali wspólną przyszłość.	<b>P</b>	<b>F</b>
Z przytoczonego fragmentu wynika, że Scrooge i dziewczyna w czasach młodości byli biedni.	<b>P</b>	<b>F</b>

**Zadanie 6. (0–1)**

**Dokończ zdanie. Wybierz właściwą odpowiedź spośród podanych.**

Dziewczyna w trakcie rozmowy zarzuca Scrooge’owi

- A. ubóstwo.
- B. chciwość.
- C. pracowitość.
- D. łatwowierność.

**Zadanie 7. (0–2)**

**Uzasadnij, że postępowanie Scrooge’a zmieniło się pod wpływem spotkania z duchami. W uzasadnieniu przywołaj dwa przykłady sytuacji z *Opowieści wigilijnej*.**

.....

.....

.....

.....

.....

.....

**PRZENIEŚ ROZWIĄZANIA ZADAŃ 5. I 6. NA KARTĘ ODPOWIEDZI!**

**Zadanie 8. (0–1)**

Na podstawie całego utworu oceń prawdziwość poniższych stwierdzeń. Wybierz P, jeśli stwierdzenie jest prawdziwe, albo F – jeśli jest fałszywe.

Wydarzenia przedstawione w <i>Opowieści wigilijnej</i> rozgrywają się w Londynie.	P	F
Pierwszym duchem, który odwiedza Scrooge'a, jest duch zmarłego wspólnika, Marleya.	P	F

**Zadanie 9. (0–3)**

9.1. Podaj tytuł lektury obowiązkowej (wybranej spośród lektur wymienionych na stronie 3 tego arkusza egzaminacyjnego), której bohater, tak jak Scrooge, przeżył przemianę.

Tytuł: .....

9.2. Wyjaśnij, na czym polegała przemiana bohatera z wybranej przez Ciebie lektury. Podaj dwa argumenty.

.....

.....

.....

.....

.....

**Zadanie 10. (0–1)**

Dokończ zdanie. Wybierz właściwą odpowiedź spośród podanych.

W wyrazie *ubóstwo* zastosowano tę samą szczegółową zasadę ortograficzną, dotyczącą pisowni „ó”, co w wyrazie

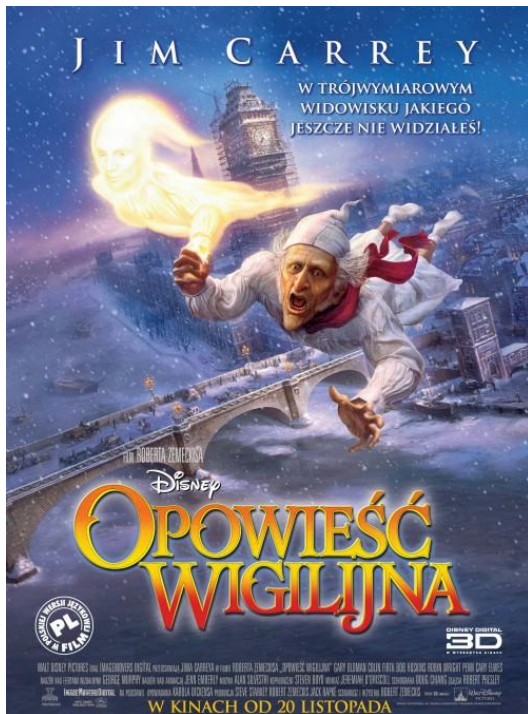
- A. *wróżyć*.
- B. *zwrócić*.
- C. *źródłem*.
- D. *późniejszych*.

**PRZENIEŚ ROZWIĄZANIA ZADAŃ 8. I 10. NA KARTĘ ODPOWIEDZI!**

**Zadanie 11. (0–2)**

Który plakat – według Ciebie – lepiej oddaje nastrój *Opowieści wigilijnej*? Uzasadnij odpowiedź, odwołując się do treści lektury. Podaj dwa argumenty.

Plakat nr 1.



[www.filmweb.pl](http://www.filmweb.pl)

Plakat nr 2.



[www.dziennikarze.pwszczelm.pl](http://www.dziennikarze.pwszczelm.pl)

.....

.....

.....

.....

.....

.....

.....

.....

.....

.....

.....

.....

.....

.....

.....

.....

.....

.....

.....

.....

.....



## Przeczytaj tekst i wykonaj zadania.

Krzysztof Teodor Toeplitz

### POCZĄTKI KINA

Bracia Lumière<sup>1</sup>, uważani za ojców dzisiejszej sztuki filmowej, nie traktowali swego wynalazku zbyt poważnie. Sposób, w jaki się do niego odnosili, niewiele miał wspólnego z poglądami późniejszych pionierów filmu i stawiał ich raczej w rzędzie tych wszystkich wynalazców, którzy w kinematografii<sup>2</sup> widzieli raczej zabawkę niż zadatek na nową sztukę.

O tym, że z kinematografu powstać może sztuka, bracia Lumière nie chcieli nawet pomyśleć. Co więcej, każdego, kto tak myślał, uważali za niepoprawnego marzyciela lub szaleńca. Tak wynika ze wspomnień takiego właśnie „szaleńca”, który zachwycony wynalazkiem Lumière’ów, poszedł do nich, aby odkupić ich patent<sup>3</sup>.

*Poszedłem do Augusta Lumière’a – wspominał później Georges Méliès<sup>4</sup> – i zaproponowałem mu kupno jego wynalazku. Dawałem mu dziesięć, dwadzieścia, pięćdziesiąt tysięcy franków. Ale Lumière nie chciał mnie słuchać. Młody człowieku – powiedział – ma pan szczęście, że mój wynalazek nie jest na sprzedaż, ponieważ zrujnowałby on pana. Być może uda się wykorzystać go jako ciekawostkę naukową, ale nie ma on żadnej wartości handlowej.*

Na szczęście Georges Méliès nie zgodził się z Augustem Lumière’em. Historia filmu zyskała w osobie Mélièsa człowieka, który tchnął nowe życie, nadał nowy sens i znaczenie nieszkodliwej „ciekawostce naukowej”.

W krajach takich jak Francja, Anglia i Ameryka były w XIX wieku dziesiątki zespołów teatralnych, które podróżowały od miasta do miasta. Zespoły te rzadko mogły pochwalić się własną salą do przedstawień, a zwykłemu widzowi chciały dostarczyć sensacji<sup>5</sup>, łez i rozrywki. Ich widzowie domagali się przede wszystkim akcji, zdarzeń mrozących krew w żyłach<sup>6</sup>, fantazji, magicznych sztuczek lub prostych, wzruszających historyjek o niewinnych sierotach.

Wymaganie, aby wszystko na scenie było „jak żywe”, zmuszało reżyserów do poszukiwania nowych sztuczek zdolnych zaspokoić to żądanie. A więc nie wystarczała jedynie dekoracja, zresztą zazwyczaj skromna, ze względu na trudności transportu. Trzeba było dodać tła malowane na płótnie. Ale i to nie zadowalało widzów. Potem na scenie pojawiły się „prawdziwe” pociągi i żywe zwierzęta, choćby tak dzikie jak lwy, odgrywające szczególnie wielką rolę w sztukach, których akcja toczyła się<sup>7</sup> w starożytnym Rzymie. Jeden z reżyserów pokazał nawet wybuch i pożar na statku płynącym po Tamizie.

Jest pewne, że gdyby Méliès nie spędził pierwszych lat swojej kariery właśnie w takim teatrze, nigdy nie zachwyciłby się filmem i nie zobaczyłby w nim cudownego narzędzia, za pomocą którego znacznie szybciej, łatwiej i lepiej rozwiązać można te wszystkie problemy, nad jakimi myślał, gdy pracował w teatrze.

Na podstawie: Krzysztof Teodor Toeplitz, *Kino dla wszystkich*, Warszawa 1964.

<sup>1</sup> Bracia Lumière (wym. lumjer) – August i Louis, wynalazcy kinematografu.

<sup>2</sup> Kinematograf – aparat filmowy umożliwiający rejestrację i projekcję na ekranie ruchomych obrazów.

<sup>3</sup> Patent – prawa właściciela do wyłącznego korzystania z wynalazku przez określony czas.

<sup>4</sup> Georges Méliès (wym. żorz meljes) – reżyser teatralny, aktor, magik-iluzjonista.

<sup>5</sup> Sensacja – tu: niezwykle wydarzenie.

<sup>6</sup> Mrozące krew w żyłach – budzące strach, przerażenie.

<sup>7</sup> Toczyła się – tu: działa się.

[440 wyrazów]

**Zadanie 12. (0–2)**

Z podanych pytań wybierz te, na które odpowiedzi zawarto we wskazanych akapitach tekstu, i wpisz do tabeli oznaczenia literowe tych pytań. Każdemu akapitowi przyporządkuj jedno pytanie.

- A. Jak Méliès zareagował na odmowę Augusta Lumière’a?
- B. Jaką kwotę Méliès zaproponował wynalazcom kinematografu?
- C. Jak bracia Lumière traktowali osoby zainteresowane ich wynalazkiem?
- D. W jaki sposób reżyserzy teatralni starali się uatrakcyjnić swoje spektakle?
- E. Jakie doświadczenia ułatwiły Mélièsowi realizację planów związanych z rozwojem filmu?

Akapit	Pytanie
2.	
4.	
6.	

**Zadanie 13. (0–1)**

Uzupełnij poniższe zdania. Wybierz odpowiedź spośród oznaczonych literami A i B oraz odpowiedź spośród oznaczonych literami C i D.

Karierę 

A	B
---	---

 można opisać wyrażeniem z *teatru do filmu*. Potwierdzają to informacje podane w 

C	D
---	---

 akapicie.

- A. braci Lumière
- B. Georges’a Mélièsa

- C. pierwszym
- D. ostatnim

**Zadanie 14. (0–1)**

Oceń prawdziwość podanych stwierdzeń. Wybierz P, jeśli stwierdzenie jest prawdziwe, albo F – jeśli jest fałszywe.

August Lumière myślał, że dzięki kinematografowi zdobędzie duży majątek.	P	F
George Méliès nie zgadzał się ze zdaniem Augusta Lumière’a na temat możliwości zastosowania kinematografu.	P	F

**PRZENIEŚ ROZWIĄZANIA ZADAŃ 13. I 14. NA KARTĘ ODPOWIEDZI!**

**Zadanie 15. (0–1)**

Mirosław Przylipiak tak napisał o początkach kinematografii:

*Kinematografia powstała dopiero w wyniku zetknięcia się nowego urządzenia ze światem ludzkich potrzeb.*

**Czy zacytowana wyżej opinia może być komentarzem do tekstu *Początki kina*? Uzasadnij odpowiedź, odwołując się do treści tekstu Krzysztofa Teodora Toeplitza.**

.....

.....

.....

.....

.....

**Zadanie 16. (0–2)**

Przeczytaj poniższy fragment.

*Akcja miała przerwać chodzenie polskiej publiczności do kin, gdyż w kinach wyświetlano stale propagandowe dodatki niemieckie<sup>1</sup> i czysty ich dochód szedł do kas propagandy niemieckiej. Jak w represjach fotograficznych wybił się Alek, tak w początkach „pracy kinowej” głośny stał się Rudy.*

<sup>1</sup> Propagandowe dodatki niemieckie – filmy o sukcesach wojsk niemieckich podczas II wojny światowej.

**16.1. Podaj tytuł lektury obowiązkowej, z której pochodzi powyższy fragment.**

Tytuł lektury: .....

**16.2. Podaj przykład działania, które podjęli bohaterowie tej lektury, żeby polska publiczność przestała chodzić do kin. Odwołaj się do całego utworu.**

.....

.....

.....

**Zadanie 17. (0–1)**

Przeczytaj definicję wyrazu *kino* ze słownika języka polskiego.

1. «obiekt widowiskowy przeznaczony do publicznej projekcji filmów, znajdujący się w budynku lub na wolnej przestrzeni»
2. «sztuka filmowa, kinematografia»
3. «seans filmowy»

*Słownik języka polskiego*, pod red. Mieczysława Szymczaka, Warszawa 1999.

**W którym z podanych zdań użyto wyrazu *kino* w znaczeniu 1.? Wybierz właściwą odpowiedź spośród podanych.**

- A. Dostałem od cioci 20 złotych na kino.
- B. W tym kinie zawsze można obejrzeć najnowsze filmy.
- C. Początki kina dźwiękowego sięgają lat 30. XX wieku.
- D. Gwiazda kina chce przekazać swój majątek na cele charytatywne.

**Zadanie 18. (0–1)**

**Oceń prawdziwość podanych stwierdzeń. Wybierz P, jeśli stwierdzenie jest prawdziwe, albo F – jeśli jest fałszywe.**

Sformułowania: <i>na szczęście, cudownego instrumentu, wzruszającymi historyjkami</i> , uwydatniają subiektywny charakter tekstu <i>Początki kina</i> .	<b>P</b>	<b>F</b>
Aby nawiązać kontakt z czytelnikiem, Krzysztof Teodor Toeplitz używa w tekście czasowników w pierwszej osobie liczby mnogiej.	<b>P</b>	<b>F</b>

**Zadanie 19. (0–1)**

**Uzupełnij podane zdania. Z wyrazów umieszczonych w nawiasach wybierz poprawne formy imiesłowów i wpisz je w odpowiednie miejsca, tak aby zachować sens zdania.**

1. Bracia Lumière należeli do wynalazców (*widzących/widzianych*).....  
w kinematografie bardziej zabawkę niż sztukę.
2. Dzięki kinematografowi Georges Méliès rozwiązał wszystkie problemy, nad jakimi głowił się, (*pracujących/pracując*)..... w teatrze.

**PRZENIEŚ ROZWIĄZANIA ZADAŃ 17. I 18. NA KARTĘ ODPOWIEDZI!**

**Zadanie 20. (0–1)**

**Dokończ zdanie. Wybierz właściwą odpowiedź spośród podanych.**

W wypowiedzeniu *Bracia Lumière nie traktowali swego wynalazku zbyt poważnie* podkreślony wyraz jest

- A. okolicznikiem.
- B. dopełnieniem.
- C. orzeczeniem.
- D. podmiotem.

**PRZENIEŚ ROZWIĄZANIE ZADANIA 20. NA KARTĘ ODPOWIEDZI!**

**Zadanie 21. (0–3)**

**Napisz zaproszenie na spotkanie pod hasłem *Kino dla wszystkich*. Zachęć do przyścia na to spotkanie, używając dwóch argumentów.**

**Uwaga: w ocenie wypowiedzi będzie brana pod uwagę poprawność językowa, ortograficzna i interpunkcyjna.**

**ZAPROSZENIE**

.....

.....

.....

.....

.....

.....

.....

.....

.....

.....

.....

.....

.....

.....

**Zadanie 22. (0–20)**

Wybierz jeden z podanych tematów i napisz wypracowanie.

Temat 1.

Napisz rozprawkę, w której rozważysz, czy w koleżeństwie i przyjaźni lepiej kierować się sercem czy rozumem. W argumentacji odwołaj się do lektury obowiązkowej (wybranej spośród lektur wymienionych na stronie 3 tego arkusza egzaminacyjnego) oraz do innego utworu literackiego. Twoja praca powinna liczyć co najmniej 150 wyrazów.

Temat 2.

Wyobraź sobie, że po wizycie duchów Ebenezer Scrooge mógł się spotkać ze swoją dawną ukochaną, Bellą. Napisz opowiadanie o tym, jak potoczyłyby się dalsze losy Scrooge'a. Wypracowanie powinno dowodzić, że dobrze znasz lekturę. Twoja praca powinna liczyć co najmniej 150 wyrazów.

## Wypracowanie

na temat nr .....

.....

.....

.....

.....

.....

.....

.....

.....

.....

.....

.....

.....

.....

.....

.....

.....

.....

.....

.....

.....

.....

.....

.....

.....  
.....  
.....  
.....  
.....  
.....  
.....  
.....  
.....  
.....  
.....  
.....  
.....  
.....  
.....  
.....  
.....  
.....  
.....  
.....  
.....  
.....  
.....  
.....  
.....  
.....  
.....  
.....  
.....  
.....  
.....  
.....  
.....  
.....  
.....  
.....  
.....  
.....  
.....  
.....  
.....





.....

.....

.....

.....

.....

.....

.....

.....

.....

.....

.....

.....

.....

.....

.....

.....

.....

.....

.....

.....

.....

.....

.....

.....

.....



**Brudnopis**

.....

.....

.....

.....

.....

.....

.....

.....

.....

.....

.....

.....

.....

.....

.....

.....

.....

.....

.....

.....

.....

.....

.....

.....

.....

.....

.....

.....

.....

.....

.....

.....

.....

.....

.....

.....

.....

.....

.....

.....

.....

.....

.....

.....

.....

.....

.....

.....

.....



OPOP-C00-1904

WYPEŁNIA ZESPÓŁ NADZORUJĄCY

- Uprawnienia ucznia do:
- dostosowania zasad oceniania
- nieprzenoszenia odpowiedzi na kartę

WYPEŁNIA UCZEŃ

KOD UCZNI

--	--	--

PESEL

--	--	--	--	--	--	--	--	--	--	--	--	--	--	--	--	--	--	--	--

miejsce  
na naklejkę

Nr zad.	Odpowiedzi			
1	<input type="checkbox"/> A	<input type="checkbox"/> B	<input type="checkbox"/> C	<input type="checkbox"/>
2	<input type="checkbox"/> AC	<input type="checkbox"/> AD	<input type="checkbox"/> BC	<input type="checkbox"/> BD
3	<input type="checkbox"/> A	<input type="checkbox"/> B	<input type="checkbox"/> C	<input type="checkbox"/> D
4	Ocena egzaminator			
5	<input type="checkbox"/> PP	<input type="checkbox"/> PF	<input type="checkbox"/> FP	<input type="checkbox"/> FF
6	<input type="checkbox"/> A	<input type="checkbox"/> B	<input type="checkbox"/> C	<input type="checkbox"/> D
7	Ocena egzaminator			
8	<input type="checkbox"/> PP	<input type="checkbox"/> PF	<input type="checkbox"/> FP	<input type="checkbox"/> FF
9	Ocena egzaminator			
10	<input type="checkbox"/> A	<input type="checkbox"/> B	<input type="checkbox"/> C	<input type="checkbox"/> D
11	Ocena egzaminator			
12	Ocena egzaminator			
13	<input type="checkbox"/> AC	<input type="checkbox"/> AD	<input type="checkbox"/> BC	<input type="checkbox"/> BD
14	<input type="checkbox"/> PP	<input type="checkbox"/> PF	<input type="checkbox"/> FP	<input type="checkbox"/> FF
15	Ocena egzaminator			
16	Ocena egzaminator			
17	<input type="checkbox"/> A	<input type="checkbox"/> B	<input type="checkbox"/> C	<input type="checkbox"/> D
18	<input type="checkbox"/> PP	<input type="checkbox"/> PF	<input type="checkbox"/> FP	<input type="checkbox"/> FF
19	Ocena egzaminator			
20	<input type="checkbox"/> A	<input type="checkbox"/> B	<input type="checkbox"/> C	<input type="checkbox"/> D

W Y P E Ł N I A E G Z A M I N A T O R

Nr zadania	Punkty					
	0	1	2			
4.1	<input type="checkbox"/>	<input type="checkbox"/>				
4.2	<input type="checkbox"/>	<input type="checkbox"/>				
7	<input type="checkbox"/>	<input type="checkbox"/>	<input type="checkbox"/>			
9.1	<input type="checkbox"/>	<input type="checkbox"/>				
9.2	<input type="checkbox"/>	<input type="checkbox"/>	<input type="checkbox"/>			
11	<input type="checkbox"/>	<input type="checkbox"/>	<input type="checkbox"/>			
12	<input type="checkbox"/>	<input type="checkbox"/>	<input type="checkbox"/>			
15	<input type="checkbox"/>	<input type="checkbox"/>				
16.1	<input type="checkbox"/>	<input type="checkbox"/>				
16.2	<input type="checkbox"/>	<input type="checkbox"/>				
19	<input type="checkbox"/>	<input type="checkbox"/>				
21. Treść i forma	<input type="checkbox"/>	<input type="checkbox"/>	<input type="checkbox"/>			
21. Język	<input type="checkbox"/>	<input type="checkbox"/>				
22	0	1	2	3	4	5
Realizacja tematu wypowiedzi	<input type="checkbox"/>	<input type="checkbox"/>	<input type="checkbox"/>			
Elementy twórcze / Elementy retoryczne	<input type="checkbox"/>	<input type="checkbox"/>	<input type="checkbox"/>	<input type="checkbox"/>	<input type="checkbox"/>	<input type="checkbox"/>
Kompetencje literackie i kulturowe	<input type="checkbox"/>	<input type="checkbox"/>	<input type="checkbox"/>			
Kompozycja tekstu	<input type="checkbox"/>	<input type="checkbox"/>	<input type="checkbox"/>			
Styl	<input type="checkbox"/>	<input type="checkbox"/>	<input type="checkbox"/>			
Język	<input type="checkbox"/>	<input type="checkbox"/>	<input type="checkbox"/>	<input type="checkbox"/>	<input type="checkbox"/>	
Ortografia	<input type="checkbox"/>	<input type="checkbox"/>	<input type="checkbox"/>			
Interpunkcja	<input type="checkbox"/>	<input type="checkbox"/>				

Temat:

1  2



--	--	--	--	--	--	--	--	--

**KOD EGZAMINATORA**

.....  
*Czytelny podpis egzaminatora*