

2013



**SPRAWOZDANIE ZE  
SPRAWDZIANU DLA  
UCZNIÓW W  
SZÓSTEJ KLASIE  
SZKOŁY  
PODSTAWOWEJ W  
WOJEWÓDZTWIE  
MAZOWIECKIM**



**Okręgowa Komisja Egzaminacyjna  
w Warszawie**



**OKRĘGOWA KOMISJA EGZAMINACYJNA  
W WARSZAWIE**

00- 844 WARSZAWA ul. Grzybowska 77

tel. (22) 457-03-35

<http://www.oke.waw.pl> e-mail [info@oke.waw.pl](mailto:info@oke.waw.pl)

---

OKE-WSEGiM-4440-1-13

**Szanowni Państwo,**

Okręgowa Komisja Egzaminacyjna w Warszawie przekazuje sprawozdanie ze sprawdzianu w województwie mazowieckim, który odbył się 4 kwietnia 2013 roku. Już po raz dwunasty uczniowie klas szóstych ze wszystkich szkół podstawowych w Polsce przystąpili do sprawdzenia swoich umiejętności. Wyniki sprawdzianu przekazaliśmy do szkół podstawowych województwa mazowieckiego 27 maja 2013 roku, a na naszej stronie [www.oke.waw.pl](http://www.oke.waw.pl) opublikowaliśmy wstępną informację o osiągnięciach uczniów.

Serdecznie dziękujemy dyrektorom szkół, nauczycielom, władzom oświatowym za zaangażowanie w organizację i przeprowadzenie sprawdzianu w 2013 roku. Mamy nadzieję, że nasze wspólne doświadczenia zaowocują coraz sprawniejszą realizacją tego przedsięwzięcia w kolejnych sesjach.

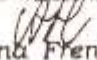
W sprawozdaniu zamieściliśmy szczegółowe dane i analizy, które mogą być przydatne w zdiagnozowaniu osiągnięć uczniów, określeniu mocnych i słabych stron każdej szkoły. Liczymy na to, że posłużą one pogłębionej analizie i przyczynią się do rzetelnej ewaluacji pracy szkół województwa mazowieckiego.

Z wyrazami szacunku

Dyrektor

Okręgowej Komisji Egzaminacyjnej w Warszawie

DYREKTOR  
Okręgowej Komisji Egzaminacyjnej  
w Warszawie

  
Anna Frenkiel

*Anna Frenkiel*

|           |   |           |
|-----------|---|-----------|
| <b>1.</b> | <b><u>WPROWADZENIE</u></b>  | <b>3</b>  |
| <b>2.</b> | <b><u>ORGANIZACJA I PRZEBIEG SPRAWDZIANU</u></b>  | <b>3</b>  |
| <b>3.</b> | <b><u>CHARAKTERYSTYKA POPULACJI</u></b>   | <b>5</b>  |
| 3.1.      | LICZBA UCZNIÓW – RODZAJE ARKUSZY EGZAMINACYJNYCH  | 5         |
| 3.2.      | LICZBA CHŁOPCÓW I DZIEWCZĄT   | 6         |
| 3.3.      | WIELKOŚĆ MIEJSCOWOŚCI   | 6         |
| 3.4.      | SZKOŁY PUBLICZNE I NIEPUBLICZNE   | 7         |
| 3.5.      | UCZNIOWIE Z DYSLEKSJĄ   | 8         |
| <b>4.</b> | <b><u>OPIS ARKUSZA STANDARDOWEGO</u></b>  | <b>10</b> |
| <b>5.</b> | <b><u>WYNIKI SPRAWDZIANU</u></b>  | <b>11</b> |
| 5.1.      | PODSTAWOWE DANE STATYSTYCZNE  | 11        |
| 5.2.      | WYNIKI INDYWIDUALNE   | 12        |
| 5.2.1     | WYNIKI CHŁOPCÓW I DZIEWCZĄT   | 13        |
| 5.2.2     | WYNIKI UCZNIÓW A WIELKOŚĆ MIEJSCOWOŚCI, W KTÓREJ MIEŚCI SIĘ SZKOŁA  | 14        |
| 5.2.3     | WYNIKI UCZNIÓW Z DYSLEKSJĄ I BEZ DYSLEKSJI  | 14        |
| 5.3.      | WYNIKI SZKÓŁ  | 15        |
| 5.4.      | WYNIKI W POWIATACH  | 15        |
| 5.5.      | WYNIKI UCZNIÓW WEDŁUG SPRAWDZANYCH UMIEJĘTNOŚCI – MOCNE I SŁABE STRONY SZÓSTOKLASISTÓW                              | 17        |
| 5.5.1     | ŁATWOŚĆ ZESTAWU ZADAŃ I ŁATWOŚĆ UMIEJĘTNOŚCI  | 17        |
| 5.5.2     | ZADANIA I BADANE W NICH CZYNNOSCI   | 19        |
| 5.5.3     | ZADANIA SPRAWDZAJĄCE ROZUMOWANIE, WYKORZYSTYWANIE WIEDZY W PRAKTYCE I KORZYSTANIE Z INFORMACJI – ANALIZA JAKOŚCIOWA | 22        |
| 5.5.4     | ZADANIA SPRAWDZAJĄCE UMIEJĘTNOŚĆ CZYTANIA I PISANIA – ANALIZA JAKOŚCIOWA  | 25        |
| <b>6.</b> | <b><u>PODSUMOWANIE</u></b>  | <b>28</b> |

## 1. WPROWADZENIE

Sprawozdanie ze sprawdzianu dla uczniów w szóstej klasie zawiera dane, jakimi dysponuje Okręgowa Komisja Egzaminacyjna w Warszawie, która wspiera przeprowadzenie egzaminu w szkołach oraz organizuje sprawdzenie uczniowskich arkuszy przez niezależnych egzaminatorów. Na podstawie informacji przekazanych nam za pośrednictwem Systemu Wymiany Plików ze wszystkich szkół województwa mazowieckiego stworzymy charakterystykę populacji uczniów przystępujących do sprawdzianu w 2013 roku. Uwzględniamy w niej różnorodne kryteria, takie jak wielkość miejscowość, płeć ucznia, rodzaj szkoły, czy też możliwość korzystania z dostosowanych warunków pracy z tytułu dysleksji. Tak szerokie spojrzenie na populację szóstoklasistów umożliwia głębszą, kontekstową analizę statystyczną. Wyniki sprawdzianu przedstawiamy w taki sposób, aby korzystający z nich nauczyciel, dyrektor szkoły, rodzic, czy urzędnik oświatowy mógł zobaczyć nie tylko surowe dane, ale liczby, z których płynie pełniejsza informacja o sukcesach i porażkach uczniów oraz szkół.

Przygotowując analizę osiągnięć uczniów i szkoły, należy skorzystać ze szczegółowych wyników, jakie uzyskali uczniowie za poszczególne zadania. Dane te, zapisane w formacie Excel, przekazaliśmy dyrektorom szkół za pośrednictwem Systemu Wymiany Plików w dniu „uwolnienia” wyników. Ponadto na stronie [www.oke.waw.pl](http://www.oke.waw.pl) w zakładce BIP zamieściliśmy średnie wyniki wszystkich szkół podstawowych z województwa mazowieckiego.

Mamy nadzieję, że dane, które przekazujemy Państwu, oraz te, które znajdują się w sprawozdaniach OKE i CKE, umożliwią:

- ✓ analizę osiągnięć szóstoklasistów pod kątem ocenianych na sprawdzianie umiejętności,
- ✓ określenie pozycji szkoły w powiecie, województwie i kraju ze względu na osiągnięcia zdających,
- ✓ refleksję nad systemem dydaktycznym szkoły.

## 2. ORGANIZACJA I PRZEBIEG SPRAWDZIANU

Przepisy regulujące organizowanie i przeprowadzanie sprawdzianu szóstoklasisty zawarte są w *Rozporządzeniu Ministra Edukacji Narodowej z 30 kwietnia 2007 r. w sprawie warunków i sposobu oceniania, klasyfikowania i promowania uczniów i słuchaczy oraz przeprowadzania sprawdzianów i egzaminów w szkołach publicznych*. (Dz. U. nr 83, poz. 562, z późn. zm.). Zgodnie z rozporządzeniem za organizację i przebieg sprawdzianu w szkole odpowiada przewodniczący szkolnego zespołu egzaminacyjnego, którym jest dyrektor szkoły. Powinien on wraz ze swoim zastępcą odbyć szkolenie w zakresie organizacji sprawdzianu i obowiązujących procedur.

Okręgowa Komisja Egzaminacyjna w Warszawie przeprowadziła następujące szkolenia adresowane do dyrektorów szkół podstawowych:

- we wrześniu i październiku 2012 na temat wyników sprawdzianu w 2012 roku oraz nowych zasad dostosowania warunków egzaminacyjnych – w świetle zmian w przepisach prawnych,
- w marcu 2013 roku na temat procedur organizowania i przeprowadzania sprawdzianu w 2013 roku oraz nowej formuły sprawdzianu od 2015 roku.

Szkolenia organizowane były wspólnie dla dyrektorów szkół podstawowych i gimnazjów. Uczestniczyli w nich także przedstawiciele organów prowadzących szkoły i wizytatorzy Kuratorium Oświaty.

Na wiosennym szkoleniu prezentowaliśmy szczegółowe procedury postępowania podczas sprawdzianu, a także informowaliśmy o zasadach dystrybucji i redystrybucji materiałów egzaminacyjnych. Zdecydowana większość dyrektorów skrupulatnie przestrzegała wymaganych procedur i zasad, jednakże zdarzały się błędy, które Państwu i nam utrudniły pracę. Były to:

- bardzo duża liczba pomyłek w danych uczniowskich przesłanych za pośrednictwem aplikacji Hermes do OKE, a korygowanych często dopiero po otrzymaniu zaświadczenia o wyniku,
- brak wypełnienia matrycy kodowej przez zespoły nadzorujące, nierzadko na kartach odpowiedzi wszystkich uczniów przystępujących do sprawdzianu w danej szkole,
- niedopilnowanie przez zespół nadzorujący przeniesienia odpowiedzi z arkusza na kartę przez uczniów, którzy mieli taki obowiązek,
- zaznaczenie dysleksji tylko w jednym miejscu – na stronie tytułowej lub na karcie odpowiedzi,
- włożenie do koperty zabezpieczającej prace uczniowskie listy uczniów i protokołów z przebiegu sprawdzianu,
- spakowanie do jednej bezpiecznej koperty różnych arkuszy, np. S-1 i S-8, S-4 i S-8.

Na sprawdzian 4 kwietnia 2013 roku wysłano 804 obserwatorów do 764 szkół podstawowych. W kilku arkuszach obserwacji odnotowano naruszenia procedur egzaminacyjnych. Dotyczą one postępowania zespołów nadzorujących bądź uchybień organizacyjnych.

Szkoły, w których doszło do naruszenia procedur, zostały objęte szczególnym nadzorem Okręgowej Komisji Egzaminacyjnej.

### 3. CHARAKTERYSTYKA POPULACJI

#### 3.1. Liczba uczniów – rodzaje arkuszy egzaminacyjnych

Sprawdzian w szóstej klasie szkoły podstawowej odbył się 4 kwietnia 2013 roku. Pisało go **49 164** szóstoklasistów, a w terminie dodatkowym – 4 czerwca – **129** uczniów. W sumie Okręgowa Komisja Egzaminacyjna w Warszawie przekazała do szkół podstawowych **49 293** uczniowskich wyników.

W tym roku po raz pierwszy od dziesięciu lat liczba uczniów przystępujących do sprawdzianu nieznacznie wzrosła. W latach 2002 – 2012 obserwowaliśmy tendencję systematycznego spadku liczby szóstoklasistów. Pierwszy sprawdzian pisało 67 328 uczniów, a dziesięć lat później, w 2012 roku, przystąpiło do niego 49 039 uczniów, czyli o 27% mniej niż w 2002 roku. Liczba uczniów przystępujących do sprawdzianu w tym roku zwiększyła się o 0,5% w stosunku do liczby z roku ubiegłego.

Ze względów losowych lub zdrowotnych zwolniono ze sprawdzianu 190 szóstoklasistów. Uczniowie ci otrzymali świadectwo ukończenia szkoły podstawowej i mogą kontynuować naukę w gimnazjum.

#### Dane liczbowe dotyczące uczniów zgłoszonych i przystępujących do sprawdzianu

| Sprawdzian 2013 | Liczba uczniów, którzy |                            |                   |                 |
|-----------------|------------------------|----------------------------|-------------------|-----------------|
|                 | byli zgłoszeni         | przystąpili do sprawdzianu | zostali zwolnieni | nie przystąpili |
|                 | 49 506                 | 49 293                     | 190               | 23*             |

\* Uczniowie, którzy nie przystąpili do sprawdzianu, to najczęściej osoby, które z różnych powodów przerwały naukę w szkole podstawowej.

W liczbie uczniów, którzy przystąpili do sprawdzianu, uwzględniono 186 laureatów konkursów przedmiotowych o zasięgu wojewódzkim. Uczniowie ci byli zwolnieni z obowiązku przystąpienia do sprawdzianu i otrzymali z OKE zaświadczenie potwierdzające uzyskanie maksymalnego wyniku.

#### Liczba laureatów w zależności od rodzaju konkursu

| Rodzaj konkursu       | Liczba laureatów |
|-----------------------|------------------|
| Konkurs Matematyczny  | 89               |
| Konkurs Polonistyczny | 54               |
| Konkurs Przyrodniczy  | 43               |
| razem                 | 186              |

Arkusz standardowy S-1, przeznaczony dla uczniów bez dysfunkcji i tych, którzy mają opinię o specyficznych trudnościach w nauce, pisało 48 646 egzaminowanych. Pozostałe rodzaje arkuszy miały dostosowane do różnych potrzeb uczniów formę (np. różne rodzaje czcionki) lub treść (np. inny sposób redagowania zadań, inne zadania i inne kryteria oceniania rozwiązań).

### Liczba uczniów z uwzględnieniem rodzaju arkusza egzaminacyjnego

| Symbol arkusza | Opis  | Liczba uczniów |
|----------------|---|----------------|
| S-1            | standardowy                                       | 48 646         |
| S-4            | dla uczniów słabo widzących (czcionka 16 punktów) | 51             |
| S-5            | dla uczniów słabo widzących (czcionka 24 punktów) | 10             |
| S-6            | dla uczniów niewidomych (druk w piśmie Braille'a) | 6              |
| S-7            | dla uczniów słabo słyszących i niesłyszących      | 106            |
| S-8            | dla uczniów upośledzonych w stopniu lekkim        | 474            |
|                | razem   | <b>49 293</b>  |

Prawo do dostosowań ze względu na opinię o specyficznych trudnościach w uczeniu się wykorzystało **7874** uczniów. Powiększony druk lub pismo brajlowskie zastosowano w arkuszach przeznaczonych dla 67 uczniów. Z myślą o potrzebach 106 dzieci niesłyszących zmodyfikowano polecenia i dane w zadaniach standardowych, a dla 474 uczniów upośledzonych w stopniu lekkim przygotowano inny, niestandardowy zestaw zadań.

W tym roku, po raz pierwszy w sprawdzianie z dostosowań egzaminacyjnych mogli skorzystać uczniowie mający trudności adaptacyjne związane z wcześniejszym kształceniem za granicą. **40** uczniów z naszego województwa miało prawo z tego tytułu do dłuższego czasu pracy i zastosowania innych kryteriów oceniania ortografii i interpunkcji w pracach polonistycznych.

W sumie 8087 (16,4%) szóstoklasistów skorzystało z wydłużonego czasu pisania sprawdzianu na podstawie odpowiednich opinii, orzeczeń z poradni psychologiczno-pedagogicznych lub opinii rad pedagogicznych. Liczba ta nie uwzględnia uczniów, którzy w oparciu o zaświadczenia lekarskie stwierdzające chorobę mogli również pisać w czasie niestandardowym.

### 3.2. Liczba chłopców i dziewcząt

Wśród tegorocznych szóstoklasistów piszących sprawdzian w kwietniu było 24 039 (48,90%) dziewcząt i 25 125 (51,10%) chłopców. W populacji dwunastolatków kończących szkoły podstawowe w naszym województwie utrzymuje się nieco ponad dwuprocentowa przewaga liczbowa chłopców nad dziewczynkami.

### 3.3. Wielkość miejscowości

W województwie mazowieckim sprawdzian odbył się w 1 570 szkołach podstawowych.

Tabela przedstawia dane liczbowe i procentowe dotyczące lokalizacji szkół w miejscowościach o różnej wielkości oraz liczbę i odsetek uczniów uczęszczających do szkół działających na wsi czy też w mniejszych lub większych miastach, w roku bieżącym i ubiegłym.

### Liczba szkół i liczba uczniów w zależności od wielkości miejscowości

| Miejscowość                               | Szkoly |              |         |            | Uczniowie |               |         |            |
|---|--------|--------------|---------|------------|-----------|---------------|---------|------------|
|   | liczba |              | procent |            | liczba    |               | procent |            |
| Data sprawdzianu                          | 2012   | 2013         | 2012    | 2013       | 2012      | 2013          | 2012    | 2013       |
| wieś                                      | 1 052  | <b>1 016</b> | 66%     | <b>65%</b> | 19 422    | <b>19 029</b> | 40%     | <b>39%</b> |
| miasto do 20 tys. mieszkańców             | 116    | <b>118</b>   | 7%      | <b>8%</b>  | 6 577     | <b>5 558</b>  | 13%     | <b>13%</b> |
| miasto od 20 tys. do 100 tys. mieszkańców | 130    | <b>124</b>   | 8%      | <b>8%</b>  | 8 087     | <b>8 112</b>  | 17%     | <b>16%</b> |
| miasto powyżej 100 tys. mieszkańców       | 309    | <b>312</b>   | 19%     | <b>20%</b> | 14 829    | <b>15 465</b> | 30%     | <b>31%</b> |

Struktura rozmieszczenia szkół podstawowych na terenach wiejskich i zurbanizowanych oraz proporcje między liczbami dzieci, które uczęszczają do szkół w miastach i na wsiach, nie zmieniają się na Mazowszu od lat. Zdecydowana większość podstawówek to małe szkoły wiejskie, w których do sprawdzianu przystępuje zwykle jedna niewielka klasa. Od kilku lat obserwujemy spadek liczby szkół na wsi i nieco mniejszy spadek liczby uczniów przystępujących na wsi do sprawdzianu. W tym roku do sprawdzianu zgłosiło się o 38 szkół wiejskich mniej niż w roku ubiegłym. Uczniów piszących sprawdzian w szkołach wiejskich było o 393 mniej niż przed rokiem.

Średnia liczba uczniów przystępujących do sprawdzianu w szkołach wiejskich wynosi 19, a w szkołach wielkomiejskich – 50, ale dużych miastach są też szkoły, w których sprawdzian pisze stukilkudziesięciu szóstoklasistów.

### 3.4. Szkoły publiczne i niepubliczne

W naszym województwie odsetek uczniów korzystających z nauki w szkołach niepublicznych jest stosunkowo wysoki. Jest to jednak wciąż niewielka liczba w porównaniu z liczbą uczniów uczęszczających do szkół publicznych.

### Liczba szkół i liczba uczniów w zależności od typu szkoły

| Typ szkoły   | Szkoly |         | Uczniowie |         |
|--------------|--------|---------|-----------|---------|
|              | liczba | procent | liczba    | procent |
| publiczna    | 1443   | 91,91%  | 46928     | 95,45%  |
| niepubliczna | 127    | 8,09%   | 2236      | 4,55%   |

W województwie mazowieckim z roku na rok zwiększa się liczba niepublicznych szkół podstawowych (w porównaniu z ubiegłym rokiem było ich o 0,89 % więcej) i zwiększa się liczba uczniów uczęszczających do niepublicznych szkół podstawowych (o 0,65% więcej niż w roku ubiegłym). Jednocześnie zmienia się, na korzyść placówek niepublicznych, proporcja pomiędzy liczbą uczniów kończących klasę szóstą w szkołach publicznych a liczbą uczniów kończących niepubliczną szkołę podstawową.



Z zestawienia liczby szkół i liczby uczniów uczęszczających do tych dwóch typów szkół wyraźnie wynika, że w statystycznej szkole publicznej, wiejskiej czy miejskiej, do sprawdzianu przystąpiło 33 szóstoklasistów, podczas gdy w statystycznej szkole niepublicznej uczniów takich było 18.

### 3.5. Uczniowie z dysleksją

W tym roku w województwie mazowieckim 13,3% szóstoklasistów skorzystało podczas sprawdzianu z dostosowania procedur egzaminacyjnych do potrzeb uczniów ze specyficznymi trudnościami w nauce, czyli z problemami o charakterze dyslektycznym. Uczniowie ci mogli rozwiązywać zadania w czasie dłuższym o 50%, a ich prace były sprawdzane według dostosowanych kryteriów.

#### Odsetek uczniów z dysleksją w poszczególnych powiatach w latach 2010-2013

| Powiat       | Procent uczniów z dysleksją |       |              |              |
|--------------|-----------------------------|-------|--------------|--------------|
|              | 2010                        | 2011  | 2012         | 2013         |
| białobrzeski | 3,8%                        | 3,7%  | 5,7%         | 6,7%         |
| ciechanowski | 17,1%                       | 20,0% | 17,8%        | 22,1%        |
| garwoliński  | 13,2%                       | 17,4% | 19,2%        | <b>23,1%</b> |
| gostyniński  | 4,6%                        | 3,0%  | 8,4%         | 9,0%         |
| grodziski    | 15,9%                       | 15,3% | 17,5%        | 16,3%        |
| grójecki     | 10,7%                       | 12,7% | 9,4%         | 12,8%        |
| kozienicki   | 3,5%                        | 4,4%  | 3,3%         | <b>3,0%</b>  |
| legionowski  | 6,1%                        | 6,8%  | 8,2%         | 8,0%         |
| lipski       | 7,7%                        | 9,2%  | 11,0%        | 16,3%        |
| łosicki      | 0,9%                        | 0,3%  | 1,4%         | <b>2,4%</b>  |
| m.Ostrołęka  | 8,9%                        | 9,2%  | 12,1%        | 5,7%         |
| m.Płock      | 12,5%                       | 15,8% | 18,0%        | <b>20,9%</b> |
| m.Radom      | 5,2%                        | 4,6%  | 5,3%         | 5,1%         |
| m.Siedlce    | 6,7%                        | 7,5%  | 11,3%        | 11,1%        |
| makowski     | 3,5%                        | 5,4%  | 6,7%         | 8,5%         |
| miński       | 8,6%                        | 7,5%  | 9,3%         | 10,0%        |
| mławski      | 6,2%                        | 5,6%  | 6,8%         | 8,9%         |
| nowodworski  | 4,7%                        | 7,9%  | 5,3%         | 4,8%         |
| ostrołęcki   | 2,6%                        | 2,2%  | 3,3%         | <b>5,5%</b>  |
| ostrowski    | 3,2%                        | 3,2%  | 3,7%         | 3,6%         |
| otwocki      | 16,3%                       | 18,1% | <b>21,2%</b> | 21,4%        |
| piaseczyński | 11,0%                       | 13,9% | 16,0%        | 18,1%        |
| płocki       | 5,5%                        | 8,0%  | 10,8%        | 11,0%        |
| płoński      | 4,5%                        | 5,6%  | 5,7%         | 7,9%         |
| pruskowski   | 19,6%                       | 21,5% | <b>21,5%</b> | 20,7%        |
| przasnyski   | 5,4%                        | 6,5%  | 9,2%         | 15,3%        |
| przysuski    | 6,5%                        | 9,1%  | 9,8%         | 11,1%        |
| pułtuski     | 4,1%                        | 4,1%  | 7,5%         | 12,8%        |
| radomski     | 1,8%                        | 2,6%  | 5,1%         | 4,9%         |
| siedlecki    | 3,8%                        | 3,3%  | 5,8%         | 6,5%         |
| sierpecki    | 8,6%                        | 8,8%  | 6,1%         | 6,7%         |
| sochaczewski | 6,3%                        | 5,2%  | 6,9%         | 6,0%         |

|                     |              |              |              |              |
|---------------------|--------------|--------------|--------------|--------------|
| sokołowski          | 2,7%         | 2,2%         | 3,8%         | 5,5%         |
| szydłowiecki        | 1,5%         | 1,6%         | 2,8%         | 2,1%         |
| <b>warszawski</b>   | <b>27,0%</b> | <b>26,8%</b> | <b>28,0%</b> | <b>29,8%</b> |
| warszawski zachodni | 23,9%        | 22,0%        | 21,0%        | 19,9%        |
| węgorzowski         | 3,0%         | 3,1%         | 3,8%         | 5,5%         |
| wołomiński          | 12,5%        | 12,1%        | 13,6%        | 14,6%        |
| wyszowski           | 8,3%         | 10,2%        | 10,2%        | 11,4%        |
| zwoleński           | 1,9%         | 1,0%         | 1,4%         | 5,5%         |
| żuromiński          | 3,3%         | 4,8%         | 5,5%         | 6,3%         |
| żyrardowski         | 12,5%        | 10,6%        | 13,2%        | 12,3%        |
| ogółem              | <b>12,7%</b> | <b>13,3%</b> | <b>14,6%</b> | <b>16,0%</b> |

Procent szóstoklasistów, którzy mają opinię o specyficznych trudnościach w uczeniu się, jest na Mazowszu z roku na rok coraz wyższy. Może to być skutek wprowadzenia nowych regulacji prawnych dotyczących uczniów ze specjalnymi potrzebami edukacyjnymi. Zgodnie z tymi przepisami opinie o dysleksji powinny być wydawane przede wszystkim na II etapie kształcenia.

Analizując tegoroczne dane, widzimy, że są powiaty, takie jak gostyniński, lipski, makowski czy przasnyski, w których od 2010 roku liczba dyslektyków podwoiła się, a nawet potroiła. Nadal utrzymuje się wysokie zróżnicowanie tego wskaźnika między poszczególnymi powiatami. Są trzy powiaty w województwie mazowieckim, w których z dostosowań korzystało mniej niż 5% dzieci i trzy powiaty, gdzie odsetek ten przekroczył 20%. W Warszawie aż 29,8% szóstoklasistów miało prawo do dostosowań ze względu na specyficzne trudności w nauce.

Tak duże zróżnicowanie liczby dyslektyków w zależności od miejsca zamieszkania, ale też między poszczególnymi latami, dowodzi, że łatwiejszy dostęp do poradni nie jest jedynym czynnikiem wpływającym na diagnozowanie dysleksji. Wzrasta świadomość społeczna na temat specyficznych uczniowskich trudności, ale też na temat ewentualnego wpływu dostosowań na końcowy wynik sprawdzianu.

## 4. OPIS ARKUSZA STANDARDOWEGO

Struktura arkusza sprawdzającego umiejętności szóstoklasistów nie zmienia się zasadniczo od roku 2002, czyli od pierwszej edycji ogólnopolskiego sprawdzianu. Oceniane są w nim umiejętności ponadprzedmiotowe zapisane w standardach wymagań egzaminacyjnych. Proporcje zadań przypisanych poszczególnym obszarom umiejętności są każdego roku takie same. W tegorocznym arkuszu, podobnie jak w ubiegłorocznym, można zauważyć tendencję do wyraźnego wyodrębnienia umiejętności matematycznych i polonistycznych. Czytanie i pisanie sprawdza kompetencje polonistyczne, a rozumowanie, wykorzystywanie wiedzy w praktyce i w tym arkuszu także korzystanie z informacji – kompetencje matematyczne. Można sądzić, że jest to sposób na płynne przejście do nowej formuły sprawdzianu w 2015 roku, kiedy to pojawią się zadania konstruowane w oparciu o wymagania zapisane w nowej podstawie programowej, a nie jak dotychczas w oparciu o standardy wymagań z pięciu obszarów umiejętności.

Arkusz zawierał 20 zadań zamkniętych wielokrotnego wyboru z czterema dystraktorami i 6 zadań otwartych wymagających dłuższej odpowiedzi.

### Plan arkusza standardowego (S-1-132)

| Obszar umiejętności                   | Liczba punktów | Procentowy udział badanych umiejętności | Numery zadań                   |
|---------------------------------------|----------------|---|--------------------------------|
| czytanie (1)                          | 10             | 25                                      | 1, 2, 3, 4, 5, 6, 7, 8, 9, 10, |
| pisanie (2)                           | 10             | 25                                      | 25, 26                         |
| rozumowanie (3)                       | 8              | 20                                      | 11, 12, 13, 20, 21, 22         |
| korzystanie z informacji (4)          | 4              | 10                                      | 15, 16, 17, 18                 |
| wykorzystywanie wiedzy w praktyce (5) | 8              | 20                                      | 14, 19, 23, 24                 |
| <b>Razem</b>                          | <b>40</b>      | <b>100</b>                              |                                |

**Czytanie** sprawdzano 10 zadaniami zamkniętymi, w których uczeń miał wybrać spośród czterech odpowiedzi jedną prawidłową. Umiejętność tę sprawdzano na podstawie tekstu popularnonaukowego o sztuce dobrego mówienia oraz fragmentów wiersza Józefa Ratajczaka – *Słowa ze słownika*. Za swoje odpowiedzi uczeń mógł otrzymać maksymalnie 10 punktów, co stanowi  $\frac{1}{4}$  punktów możliwych do uzyskania za rozwiązanie wszystkich zadań w arkuszu.

**Pisanie** sprawdzano 2 zadaniami otwartymi, krótszym i dłuższym. Uczeń miał w dwóch, trzech zdaniach uzasadnić, dlaczego należy mówić i pisać poprawnie. Za logiczną wypowiedź, napisaną poprawnie pod względem językowym, mógł otrzymać 2 punkty. W dłuższej wypowiedzi ocenianej na 8 punktów uczeń proszony był o napisanie listu do kolegi czy koleżanki, w którym zachęci do przeczytania ciekawej książki. Waga umiejętności pisania jest w arkuszu taka sama jak umiejętności czytania i wynosi  $\frac{1}{4}$  punktów możliwych do uzyskania.

**Rozumowanie** sprawdzano 4 zadaniami zamkniętymi, w których należało wybrać jedną odpowiedź spośród czterech podanych oraz 2 zadaniami otwartymi, w których uczeń rozpoznawał charakterystyczne cechy i własności figur, a także ustalał sposób rozwiązania zadania i prezentacji tego rozwiązania. Za rozwiązanie wszystkich zadań z tego obszaru uczeń mógł otrzymać maksymalnie 8 punktów.

**Korzystanie z informacji** sprawdzano 4 zadaniami zamkniętymi, w których uczeń analizował informację dotyczącą miejskiej komunikacji, godzin odjazdu autobusów i czasu poruszania się po mieście. Za rozwiązanie zadań uczeń mógł uzyskać maksymalnie 4 punkty.

**Wykorzystywanie wiedzy w praktyce** sprawdzano 2 zadaniami zamkniętymi oraz 2 zadaniami otwartymi. W tym obszarze badano umiejętność wykonywania obliczeń dotyczących wagi i długości, wykorzystywania własności liczb w sytuacjach praktycznych i stosowania ich do rozwiązywania problemów, a także wykonywania obliczeń dotyczących powierzchni i objętości. Uczeń mógł uzyskać maksymalnie 8 punktów. Ich waga w teście jest taka sama jak waga punktów uzyskanych za umiejętność rozumowania.

Szczegółowy opis wszystkich czynności, które wykonywali uczniowie podczas rozwiązywania zadań, zawiera kartoteka arkusza zamieszczona na stronach 20-21.

## 5. WYNIKI SPRAWDZIANU

Przedstawiając wyniki sprawdzianu, koncentrujemy się przede wszystkim na wskaźnikach dotyczących ponad czterdziestoośmiotysięcznej populacji uczniów województwa mazowieckiego piszących arkusz standardowy. W przypadku takiej liczby uczniów możemy zakładać wysoką trafność przedstawianych danych. W odniesieniu do wyników uczniów rozwiązujących zadania w arkuszach niestandardowych podajemy tylko podstawowe parametry. Wskaźniki statystyczne wyliczone na podstawie niewielu wyników są mało precyzyjne.

### 5.1. Podstawowe dane statystyczne

W województwie mazowieckim statystyczny uczeń klasy szóstej rozwiązujący arkusz standardowy w 2013 roku uzyskał na sprawdzianie **25,22** punktów, co stanowi w przybliżeniu **63%** punktów możliwych do uzyskania. Jest to wynik o trzy punkty procentowe wyższy od średniego wyniku statystycznego ucznia w kraju (24,03 – 60% punktów). W ubiegłym roku średni wynik w naszym województwie wynosił 23,87, czyli nasz statystyczny szóstoklasista w 2012 roku rozwiązał poprawnie 60% zadań. Dla porównania – w 2010 roku wskaźnik ten wynosił 64%. Na zmienność tych danych wpływa przede wszystkim to, że każdego roku uczniowie badani są przy pomocy innego narzędzia (zestawu egzaminacyjnego). Z kolei ten sam zestaw egzaminacyjny może okazać się łatwiejszy lub trudniejszy dla różnych roczników szóstoklasistów. Chcąc trafniej zinterpretować wynik szkoły, należałoby wyeliminować różnice w poziomie łatwości arkuszy zastosowanych na egzaminach w poszczególnych latach. Można to osiągnąć, dokonując tzw. zrównania wyników. Projekt badawczy zajmujący się *porównywaniem wyników egzaminów* jest realizowany w Instytucie Badań Edukacyjnych. Na stronie <http://pwe.ibe.edu.pl> udostępniona jest już wyszukiwarka dla gimnazjów pozwalająca zobaczyć wynik szkoły w danym roku odniesiony do zrównanego wyniku. W najbliższym czasie udostępniona zostanie podobna wyszukiwarka dla szkół podstawowych.

### Podstawowe wskaźniki statystyczne dla wyników sprawdzianu (S-1-132)

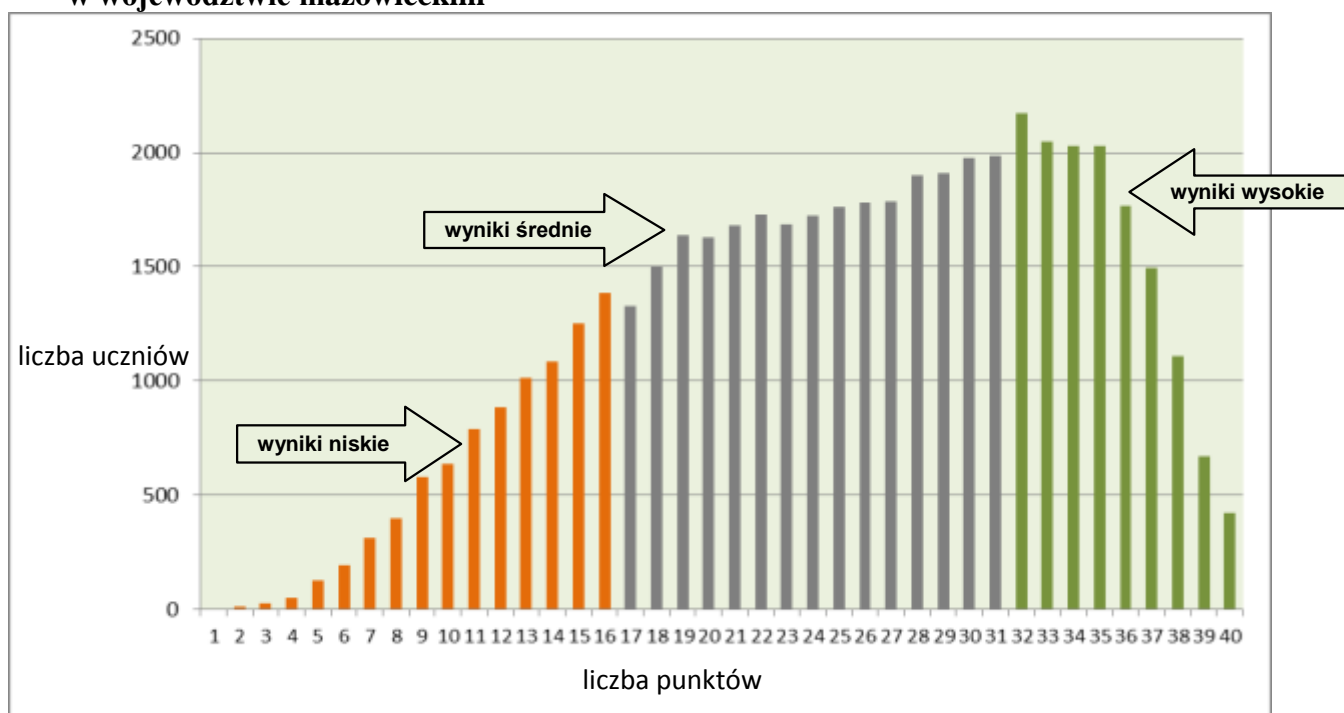
| Rodzaj arkusza                      | S-1    | S-4   | S-5   | S-6   | S-7   | S-8   |
|-------------------------------------|--------|-------|-------|-------|-------|-------|
| Liczba uczniów                      | 48 524 | 50    | 10    | 6     | 106   | 468   |
| Wynik minimalny                     | 0      | 1     | 6     | 6     | 4     | 2     |
| Wynik maksymalny                    | 40     | 40    | 38    | 38    | 40    | 38    |
| Wynik średni <sup>2</sup>           | 25,22  | 21,52 | 17,70 | 20,67 | 22,89 | 20,28 |
| Mediana <sup>3</sup>                | 26     | 21    | 14    | 20    | 23    | 20    |
| Dominanta <sup>4</sup>              | 32     | 15    | 6     | 6     | 31    | 20    |
| Odchylenie standardowe <sup>5</sup> | 8,40   | 9,20  | 10,35 | 10,61 | 9,50  | 7,27  |

## 5.2. Wyniki indywidualne

Na tegorocznym wykresie zwraca uwagę nieregularność rozkładu. Rozkład wyników jest płaski i przechylony znacznie w stronę wyników wysokich.

Wśród rozwiązujących arkusz S-1 w województwie mazowieckim 424 uczniów otrzymało wynik maksymalny, czyli 40 punktów. Jeśli odejmiemy od tej liczby 186 laureatów konkursów, to otrzymamy liczbę 238 uczniów, którzy 4 kwietnia napisali sprawdzian wzorcowo i otrzymali wszystkie punkty możliwe do zdobycia.

### Rozkład wyników uczniów rozwiązujących arkusz standardowy (S-1-132) w województwie mazowieckim



<sup>2</sup> Wynik średni – wynik w punktach statystycznego zdającego.

<sup>3</sup> Mediana – wynik środkowy dzielący grupę zdających na dwie równe części.

<sup>4</sup> Dominanta – wynik najczęściej występujący; modalna

<sup>5</sup> Odchylenie standardowe – miara rozrzutu wyników.

Wśród uczniów uzyskujących wyniki średnie, od 17 do 31 punktów, różnice w liczbie uczniów są niewielkie. Największa liczba uczniów w naszym województwie osiągnęła wynik mieszczący się w stanie wysokim – 32 punkty. Rozziew między najczęstszym wynikiem a wynikiem dzielącym populację uczniów na pół (26 p.) jest zatem dość duży.

**Skala staninowa**, która umożliwia interpretowanie osiągnięć uczniów i porównywanie wyników sprawdzianu z różnych lat, w roku 2013 przedstawia się następująco:

#### Wyniki uczniów na skali staninowej (S-1-132)

| Numer i nazwa wyniku w skali staninowej      | 1 naj-niższy | 2 bardzo niski | 3 niski     | 4 niżej średni | 5 średni     | 6 wyżej średni | 7 wysoki     | 8 bardzo wysoki | 9 naj-wyższy |
|--|--------------|----------------|-------------|----------------|--------------|----------------|--------------|-----------------|--------------|
| <b>Przedział punktowy w skali staninowej</b> | 0-9          | 10-12          | 13-16       | 17-21          | 22-27        | 28-31          | 32-35        | 36-37           | 38-40        |
| <b>Odsetek uczniów w kraju</b>               | 4,1%         | 6,0%           | 11,5%       | 17,7%          | 22,5%        | 15,3%          | 14,4%        | 5,2%            | 3,3%         |
| <b>Odsetek uczniów w woj. mazowieckim</b>    | <b>3,5%</b>  | <b>4,8%</b>    | <b>9,8%</b> | <b>16,0%</b>   | <b>21,6%</b> | <b>16,0%</b>   | <b>17,1%</b> | <b>6,7%</b>     | <b>4,5%</b>  |

#### 5.2.1 Wyniki chłopców i dziewcząt

Zróznicowanie wyników sprawdzianu ze względu na płeć piszących można zaobserwować każdego roku. Jest to zjawisko naturalne, a dysproporcje pomiędzy wynikami są większe lub mniejsze w zależności od rodzaju sprawdzanych umiejętności. Wyniki chłopców mają z reguły większe odchylenie standardowe, a wyniki dziewcząt są nieco bardziej wyrównane.

#### Wyniki uczniów w zależności od płci (S-1-132)

|                        | Dziewczęta | Chłopcy |
|------------------------|------------|---------|
| liczba piszących       | 23 775     | 24 749  |
| wynik średni           | 26,16      | 24,33   |
| wynik maksymalny       | 40         | 40      |
| wynik minimalny        | 2          | 0       |
| mediana                | 27         | 25      |
| modalna                | 34         | 32      |
| odchylenie standardowe | 8,10       | 8,59    |

#### Wyniki uczniów w obszarach umiejętności z podziałem na płeć (S-1-132)

| Płeć              |             | Czytanie | Pisanie | Rozumowanie | Korzystanie z informacji | Wykorzystywanie wiedzy w praktyce |
|-------------------|-------------|----------|---------|-------------|--------------------------|-----------------------------------|
| <b>Dziewczęta</b> | średnia     | 7,83     | 7,27    | 4,43        | 2,57                     | 4,07                              |
|                   | wykonanie % | 78%      | 73%     | 55%         | 64%                      | 51%                               |
| <b>Chłopcy</b>    | średnia     | 7,23     | 6,14    | 4,40        | 2,57                     | 3,99                              |
|                   | wykonanie % | 72%      | 61%     | 55%         | 64%                      | 50%                               |

Podobnie jak w latach ubiegłych istotna różnica w wynikach chłopców i dziewcząt dotyczy umiejętności pisania. W tym roku pisanie było dla dziewcząt łatwiejsze o 12 punktów procentowych. Także czytanie tekstu literackiego i nieliterackiego okazało się dla dziewcząt o 4 punkty procentowe łatwiejsze. W ubiegłych latach chłopcy uzyskiwali nieco lepsze wyniki w umiejętnościach matematycznych. W tym roku w tych obszarach nie ma różnic między wynikami chłopców i dziewcząt.

### 5.2.2 Wyniki uczniów a wielkość miejscowości, w której mieści się szkoła

Wielkość miejscowości, w której zlokalizowana jest szkoła, w sposób istotny różnicuje wyniki uczniów.

#### Średnie wyniki uczniów w zależności od wielkości miejscowości (S-1-132)

| Miejscowość                   | Średnia | Procent uzyskanych punktów | Liczba uczniów |
|-------------------------------|---------|----------------------------|----------------|
| wieś                          | 23,35   | 58%                        | 18 780         |
| miasto do 20 tys.             | 24,07   | 60%                        | 6 472          |
| miasto od 20 tys. do 100 tys. | 24,94   | 62%                        | 7 984          |
| miasto powyżej 100 tys.       | 28,17   | 70%                        | 15 288         |

Dystans pomiędzy osiągnięciami uczniów kończących szkoły podstawowe na wsi i osiągnięciami dzieci korzystających z oferty edukacyjnej w Warszawie, Radomiu i Płocku utrzymuje się od lat na podobnym poziomie, ani nie zmniejsza się, ani nie zwiększa. W tym roku, podobnie jak w ubiegłym, różnica w poziomie wykonania zadań wyniosła 12 punktów procentowych.

### 5.2.3 Wyniki uczniów z dysleksją i bez dysleksji

Szóstoklasiści, którzy korzystali z dostosowania sprawdzianu do potrzeb uczniów z dysleksją, uzyskali w naszym województwie średni wynik 25,04 pkt. Jest to wynik o 0,22 pkt. niższy od średniej uczniów bez tej dysfunkcji, która wyniosła 25,26 pkt.

#### Wyniki uczniów z dysleksją i bez dysleksji w obszarach umiejętności (S-1-132)

| Uczniowie     |               | Czytanie | Pisanie | Rozumowanie | Korzystanie z informacji | Wykorzystywanie wiedzy w praktyce |
|---------------|---------------|----------|---------|-------------|--------------------------|-----------------------------------|
| bez dysleksji | średnia       | 7,58     | 6,62    | 4,45        | 2,56                     | 4,05                              |
|               | wykonanie (%) | 76%      | 66%     | 56%         | 64%                      | 51%                               |
| z dysleksją   | średnia       | 7,25     | 7,06    | 4,23        | 2,61                     | 3,89                              |
|               | wykonanie (%) | 72%      | 71%     | 53%         | 65%                      | 49%                               |

Znacząca różnica między wynikami uczniów z dysleksją i bez tej dysfunkcji uwidacznia się w umiejętności pisania. W przypadku szóstoklasistów mających tego typu trudności nadal nie bierze się pod uwagę popełnianych przez nich błędów ortograficznych i interpunkcyjnych, a zamiast tego ocenia się umiejętność zamykania myśli w obrębie zdania, stosowania wielkiej litery na początku zdań i odpowiedniego znaku interpunkcyjnego na końcu zdań. Są to



znacznie łagodniejsze kryteria w porównaniu z limitem błędów ortograficznych i interpunkcyjnych ustalonym do oceny prac uczniów bez dysleksji. Drugim czynnikiem pozwalającym wyrównać deficyty uczniów jest możliwość pisania w dłuższym czasie. Jest to istotne, bo w opinii bardzo wielu uczniów jedna godzina na rozwiązanie wszystkich zadań sprawdzianu to czas bardzo wyśrubowany.

Tegoroczne wyniki, nieznacznie niższe w grupie dyslektyków, pokazują, że dostosowania warunków sprawdzianu spełniają swoją funkcję i nie faworyzują uczniów z nich korzystających.

### 5.3. Wyniki szkół

Aby ustalić, jaką pozycję ze swoim średnim wynikiem zajmuje dana szkoła wśród średnich wyników innych szkół, należy skorzystać ze skali znormalizowanej. Pozwala ona obliczyć, jaki procent szkół uzyskało taki sam lub zbliżony wynik, a także zobaczyć, ile szkół uzyskało wynik niższy lub wyższy. Znormalizowana skala staninowa umożliwia również porównywanie średniego wyniku punktowego danego roku z wynikami z lat ubiegłych. Przykładowo: tegoroczny wynik 25 pkt. mieści się w staninie 6. czyli wyżej średnim, a ten sam wynik w ubiegłym roku znalazłby się w staninie 7. czyli wysokim.

#### Średnie wyniki szkół na skali staninowej (S-1-132)

| Numer i nazwa wyniku w skali staninowej | 1<br>najniższy | 2<br>bardzo niski | 3<br>niski  | 4<br>niżej średni | 5<br>średni | 6<br>wyżej średni | 7<br>wysoki | 8<br>bardzo wysoki | 9<br>najwyższy |
|---|----------------|-------------------|-------------|-------------------|-------------|-------------------|-------------|--------------------|----------------|
| Przedział średniej                      | 4,8–17,8       | 17,9–19,5         | 19,6–21,1   | 21,2–22,6         | 22,7–24,3   | 24,4–25,9         | 26,0–27,7   | 27,8–30,1          | 30,2–37,2      |
| Odsetek szkół w kraju                   | 4,1            | 6,7               | 12,3        | 16,8              | 20,8        | 16,1              | 12,3        | 6,8                | 4,1            |
| Odsetek szkół w woj. mazowieckim        | <b>5,0</b>     | <b>6,5</b>        | <b>11,7</b> | <b>13,4</b>       | <b>17,5</b> | <b>13,2</b>       | <b>12,4</b> | <b>10,5</b>        | <b>9,8</b>     |

Rozkład wyników w poszczególnych staninach pokazuje, że wyniki szkół w województwie mazowieckim są dużo bardziej spolaryzowane niż wyniki szkół w kraju. Mamy prawie dwukrotnie wyższy niż w kraju procent szkół mieszczących się w dwóch najwyższych staninach, ale też nieco wyższy procent szkół mieszczących się w dwóch najniższych staninach. Szkół z wynikami zbliżonymi do średniej ogólnopolskiej jest w województwie mazowieckim stosunkowo mniej niż w kraju.

### 5.4. Wyniki w powiatach

Podstawowe parametry statystyczne wyników uczniów piszących arkusz standardowy w 42 powiatach województwa mazowieckiego i 18 dzielnicach Warszawy przedstawiają kolejne dwie tabele.



**Wyniki uczniów w powiatach województwa mazowieckiego (S-1-132)**

| POWIAT                 | Liczba uczniów | Wynik średni | Łatwość dla arkusza | Łatwość w obszarach standardów wymagań |             |             |                          |                                   |
|------------------------|----------------|--------------|---------------------|--|-------------|-------------|--------------------------|-----------------------------------|
|                        |                |              |                     | czytanie                               | pisanie     | rozumowanie | korzystanie z informacji | wykorzystywanie wiedzy w praktyce |
| białobrzeski           | 384            | 21,65        | 0,54                | 0,66                                   | 0,58        | 0,49        | 0,55                     | 0,38                              |
| ciechanowski           | 871            | 21,77        | 0,54                | 0,69                                   | 0,60        | 0,46        | 0,55                     | 0,38                              |
| garwoliński            | 1 250          | 24,49        | 0,61                | 0,73                                   | 0,68        | 0,51        | 0,62                     | 0,48                              |
| gostyniński            | 453            | 22,96        | 0,57                | 0,70                                   | 0,63        | 0,50        | 0,57                     | 0,42                              |
| grodziski              | 955            | 26,27        | 0,66                | 0,78                                   | 0,68        | 0,58        | 0,67                     | 0,54                              |
| grójecki               | 964            | 23,89        | 0,60                | 0,72                                   | 0,63        | 0,52        | 0,61                     | 0,47                              |
| kozienicki             | 602            | 22,34        | 0,56                | 0,70                                   | 0,61        | 0,48        | 0,57                     | 0,39                              |
| legionowski            | 1 075          | 26,13        | 0,65                | 0,78                                   | 0,65        | 0,59        | 0,67                     | 0,56                              |
| lipski                 | 317            | 22,70        | 0,57                | 0,71                                   | 0,58        | 0,50        | 0,56                     | 0,44                              |
| łosicki                | 328            | 22,34        | 0,56                | 0,70                                   | 0,54        | 0,53        | 0,57                     | 0,44                              |
| makowski               | 429            | 21,44        | 0,54                | 0,69                                   | 0,61        | 0,45        | 0,52                     | 0,35                              |
| miński                 | 1 634          | 25,22        | 0,63                | 0,74                                   | 0,68        | 0,55        | 0,63                     | 0,51                              |
| mławski                | 757            | 21,29        | 0,53                | 0,66                                   | 0,58        | 0,45        | 0,54                     | 0,38                              |
| nowodworski            | 735            | 22,39        | 0,56                | 0,71                                   | 0,56        | 0,49        | 0,62                     | 0,41                              |
| ostrołęcki             | 1 032          | 21,25        | 0,53                | 0,66                                   | 0,57        | 0,46        | 0,52                     | 0,40                              |
| ostrowski              | 813            | 22,16        | 0,55                | 0,68                                   | 0,61        | 0,46        | 0,56                     | 0,42                              |
| otwocki                | 1 220          | 26,21        | 0,66                | 0,77                                   | 0,68        | 0,57        | 0,67                     | 0,55                              |
| piaseczyński           | 1 706          | 27,64        | 0,69                | 0,80                                   | 0,73        | 0,61        | 0,69                     | 0,59                              |
| płocki                 | 1 092          | 22,82        | 0,57                | 0,69                                   | 0,64        | 0,49        | 0,56                     | 0,42                              |
| płoński                | 978            | 22,34        | 0,56                | 0,69                                   | 0,64        | 0,47        | 0,55                     | 0,39                              |
| pruskowski             | 1 380          | 26,79        | 0,67                | 0,79                                   | 0,71        | 0,58        | 0,69                     | 0,55                              |
| przasnyski             | 535            | 22,61        | 0,57                | 0,70                                   | 0,64        | 0,48        | 0,54                     | 0,40                              |
| przysuski              | 458            | 22,23        | 0,56                | 0,68                                   | 0,62        | 0,47        | 0,55                     | 0,40                              |
| pułtuski               | 530            | 21,34        | 0,53                | 0,67                                   | 0,60        | 0,44        | 0,53                     | 0,37                              |
| radomski               | 1 689          | 22,97        | 0,57                | 0,71                                   | 0,59        | 0,51        | 0,58                     | 0,45                              |
| siedlecki              | 875            | 22,97        | 0,57                | 0,71                                   | 0,59        | 0,51        | 0,59                     | 0,44                              |
| sierpecki              | 602            | 22,41        | 0,56                | 0,66                                   | 0,63        | 0,49        | 0,57                     | 0,42                              |
| sochaczewski           | 883            | 22,78        | 0,57                | 0,71                                   | 0,63        | 0,48        | 0,59                     | 0,41                              |
| sokołowski             | 525            | 22,73        | 0,57                | 0,69                                   | 0,63        | 0,48        | 0,57                     | 0,43                              |
| szydłowiecki           | 419            | 22,03        | 0,55                | 0,69                                   | 0,55        | 0,50        | 0,59                     | 0,40                              |
| warszawski zachodni    | 950            | 26,27        | 0,66                | 0,78                                   | 0,70        | 0,57        | 0,69                     | 0,53                              |
| węgrowski              | 731            | 23,03        | 0,58                | 0,70                                   | 0,63        | 0,49        | 0,56                     | 0,45                              |
| wołomiński             | 2 397          | 24,86        | 0,62                | 0,75                                   | 0,67        | 0,53        | 0,64                     | 0,47                              |
| wyszkowski             | 803            | 24,14        | 0,60                | 0,72                                   | 0,68        | 0,52        | 0,60                     | 0,45                              |
| zwoleński              | 377            | 22,01        | 0,55                | 0,69                                   | 0,62        | 0,47        | 0,51                     | 0,39                              |
| żuromiński             | 441            | 22,59        | 0,56                | 0,66                                   | 0,64        | 0,50        | 0,55                     | 0,42                              |
| żyrardowski            | 756            | 23,29        | 0,58                | 0,73                                   | 0,62        | 0,50        | 0,60                     | 0,42                              |
| m. Ostrołęka           | 512            | 23,08        | 0,58                | 0,73                                   | 0,59        | 0,49        | 0,62                     | 0,44                              |
| m. Płock               | 1 137          | 26,03        | 0,65                | 0,76                                   | 0,71        | 0,57        | 0,66                     | 0,53                              |
| m. Radom               | 2 034          | 24,44        | 0,61                | 0,75                                   | 0,63        | 0,54        | 0,65                     | 0,48                              |
| m. Siedlce             | 778            | 24,86        | 0,62                | 0,74                                   | 0,67        | 0,53        | 0,64                     | 0,49                              |
| m. Warszawa            | 12 117         | 29,00        | 0,72                | 0,83                                   | 0,75        | 0,65        | 0,74                     | 0,62                              |
| <b>dla województwa</b> | <b>48 524</b>  | <b>25,22</b> | <b>0,63</b>         | <b>0,75</b>                            | <b>0,67</b> | <b>0,55</b> | <b>0,64</b>              | <b>0,50</b>                       |

### Wyniki uczniów w dzielnicach Warszawy (S-1-132)

| Dzielnice Warszawy  | Liczba uczniów | Wynik średni | Łatwość dla arkusza | Łatwość w obszarach standardów wymagań |             |             |                          |                                   |
|---------------------|----------------|--------------|---------------------|--|-------------|-------------|--------------------------|-----------------------------------|
|                     |                |              |                     | czytanie                               | pisanie     | rozumowanie | korzystanie z informacji | wykorzystywanie wiedzy w praktyce |
| Bemowo              | 739            | 28,93        | 0,72                | 0,83                                   | 0,73        | 0,66        | 0,73                     | 0,64                              |
| Białołęka           | 966            | 29,91        | 0,75                | 0,86                                   | 0,72        | 0,69        | 0,73                     | 0,68                              |
| Bielany             | 1 003          | 29,16        | 0,73                | 0,84                                   | 0,76        | 0,65        | 0,73                     | 0,62                              |
| Mokotów             | 1 333          | 29,09        | 0,73                | 0,84                                   | 0,77        | 0,63        | 0,73                     | 0,63                              |
| Ochota              | 445            | 29,76        | 0,74                | 0,83                                   | 0,80        | 0,65        | 0,73                     | 0,66                              |
| Praga Południe      | 1 070          | 28,18        | 0,70                | 0,82                                   | 0,71        | 0,63        | 0,73                     | 0,60                              |
| Praga Północ        | 473            | 24,58        | 0,61                | 0,74                                   | 0,73        | 0,50        | 0,73                     | 0,40                              |
| Rembertów           | 230            | 27,99        | 0,70                | 0,81                                   | 0,74        | 0,63        | 0,73                     | 0,57                              |
| Śródmieście         | 725            | 28,89        | 0,72                | 0,84                                   | 0,76        | 0,65        | 0,73                     | 0,60                              |
| Targówek            | 949            | 28,40        | 0,71                | 0,83                                   | 0,70        | 0,66        | 0,73                     | 0,62                              |
| Ursus               | 471            | 28,41        | 0,71                | 0,84                                   | 0,70        | 0,64        | 0,73                     | 0,61                              |
| Ursynów             | 1 178          | 31,77        | 0,79                | 0,86                                   | 0,84        | 0,73        | 0,73                     | 0,72                              |
| Wawer               | 718            | 29,58        | 0,74                | 0,83                                   | 0,80        | 0,66        | 0,73                     | 0,63                              |
| Wesoła              | 260            | 29,75        | 0,74                | 0,85                                   | 0,79        | 0,64        | 0,73                     | 0,64                              |
| Wilanów             | 195            | 28,88        | 0,72                | 0,83                                   | 0,74        | 0,65        | 0,73                     | 0,62                              |
| Włochy              | 329            | 30,26        | 0,76                | 0,86                                   | 0,79        | 0,69        | 0,73                     | 0,66                              |
| Wola                | 763            | 26,71        | 0,67                | 0,78                                   | 0,71        | 0,58        | 0,73                     | 0,54                              |
| Żoliborz            | 270            | 29,49        | 0,74                | 0,85                                   | 0,73        | 0,67        | 0,73                     | 0,65                              |
| <b>dla Warszawy</b> | <b>12 117</b>  | <b>29,00</b> | <b>0,72</b>         | <b>0,83</b>                            | <b>0,75</b> | <b>0,65</b> | <b>0,73</b>              | <b>0,62</b>                       |

## 5.5. Wyniki uczniów według sprawdzanych umiejętności – mocne i słabe strony szóstoklasistów

Zbadanie, które umiejętności nie sprawiają uczniom kłopotu, jakie czynności sprawdzane zadaniami zamieszczonymi w tegorocznym arkuszu były dla nich łatwe, a jakie trudne, jest kluczowym zadaniem stojącym przed analizującymi wyniki.

### 5.5.1 Łatwość zestawu zadań i łatwość umiejętności

Łatwość zestawu zadań (S-1-132), czyli iloraz sumy punktów uzyskanych przez zdających i sumy punktów możliwych do uzyskania, wynosi 0,63. Oznacza to, że poziom wykonania zadań wynosi około 63 procent.

### Łatwość zestawu zadań w zależności od rodzaju arkusza

| Rodzaj arkusza        | S-1-132     | S-4-132     | S-5-132     | S-6-132     | S-7-132     | S-8-132     |
|-----------------------|-------------|-------------|-------------|-------------|-------------|-------------|
| Łatwość zestawu zadań | <b>0,63</b> | <b>0,54</b> | <b>0,44</b> | <b>0,52</b> | <b>0,57</b> | <b>0,51</b> |

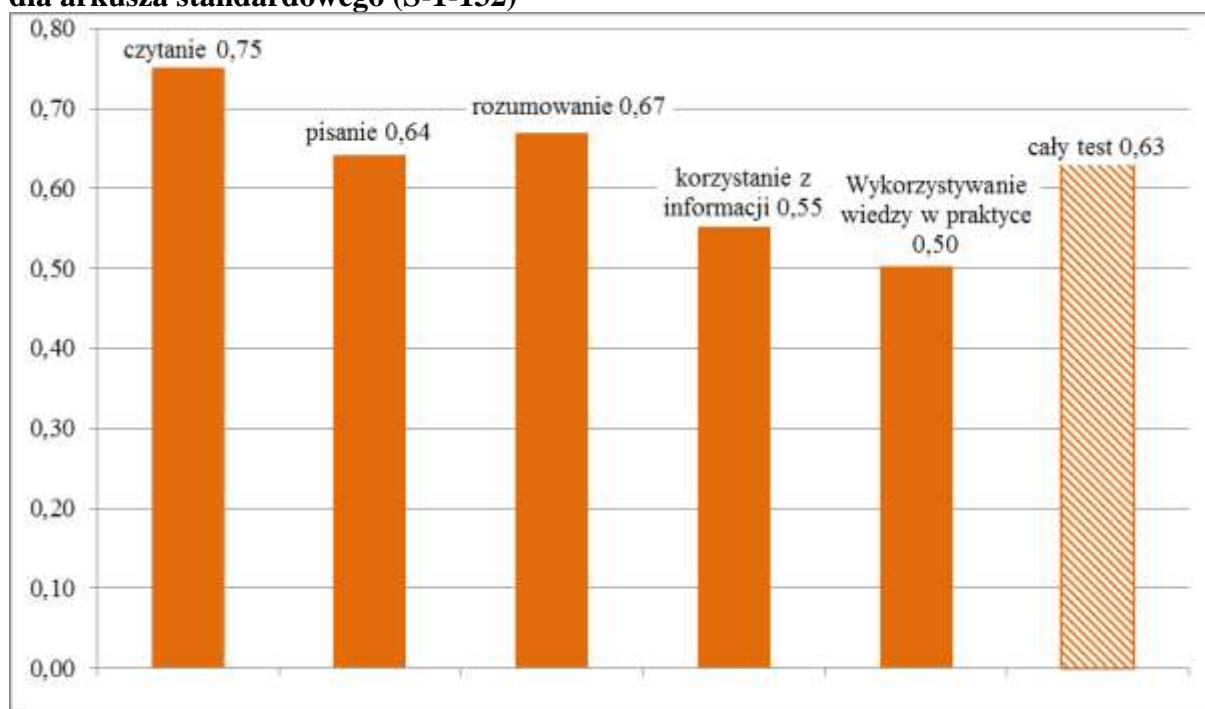
Zgodnie z interpretacją wskaźnika łatwości tegoroczny test można określić jako umiarkowanie trudny – także dla uczniów rozwiązujących arkusze dostosowane, z wyjątkiem 10 uczniów niedowidzących, rozwiązujących zestaw wydrukowany czcionką 24 punktową, dla których sprawdzian był trudny.

Wszystkie rodzaje arkuszy egzaminacyjnych sprawdzały te same obszary umiejętności szóstoklasistów. Liczby punktów możliwych do uzyskania w każdym z tych obszarów są takie same w arkuszach S1, S4, S5, S6 i S7. Jedynie w arkuszu S8, przeznaczonym dla dzieci z upośledzeniem w stopniu lekkim, waga punktów możliwych do uzyskania w poszczególnych obszarach jest nieco inna, na korzyść umiejętności praktycznych.

### Średnie liczby punktów uzyskanych za poszczególne umiejętności oraz łatwość umiejętności z podziałem na rodzaje arkuszy egzaminacyjnych

| Arkusz   |                | Czytanie | Pisanie | Rozumowanie | Korzystanie z informacji | Wykorzystywanie wiedzy w praktyce |
|--|----------------|----------|---------|-------------|--------------------------|-----------------------------------|
| standardowy (S1)                                 | średnia        | 7,52     | 6,70    | 4,41        | 2,57                     | 4,03                              |
|  | <b>łatwość</b> | 0,75     | 0,67    | 0,55        | 0,64                     | 0,50                              |
|  | maks.          | 10,00    | 10,00   | 8,00        | 4,00                     | 8,00                              |
| dla słabo widzących 16 pkt (S4)                  | średnia        | 6,62     | 6,30    | 3,36        | 2,02                     | 3,22                              |
|  | <b>łatwość</b> | 0,66     | 0,63    | 0,42        | 0,51                     | 0,40                              |
|  | maks.          | 10,00    | 10,00   | 8,00        | 4,00                     | 8,00                              |
| dla słabo widzących 24 pkt (S5)                  | średnia        | 4,70     | 5,50    | 3,20        | 1,70                     | 2,60                              |
|  | <b>łatwość</b> | 0,47     | 0,55    | 0,40        | 0,43                     | 0,33                              |
|  | maks.          | 10,00    | 10,00   | 8,00        | 4,00                     | 8,00                              |
| dla niewidomych (S6)                             | średnia        | 6,00     | 8,33    | 2,17        | 1,83                     | 2,33                              |
|  | <b>łatwość</b> | 0,60     | 0,83    | 0,27        | 0,46                     | 0,29                              |
|  | maks.          | 10,00    | 10,00   | 8,00        | 4,00                     | 8,00                              |
| dla niesłyszących i słabo słyszących (S7)        | średnia        | 6,53     | 7,82    | 2,80        | 2,42                     | 3,32                              |
|  | <b>łatwość</b> | 0,65     | 0,78    | 0,35        | 0,60                     | 0,42                              |
|  | maks.          | 10,00    | 10,00   | 8,00        | 4,00                     | 8,00                              |
| dla upośledzonych umysłowo w stopniu lekkim (S8) | średnia        | 5,77     | 3,50    | 3,67        | 1,39                     | 5,96                              |
|  | <b>łatwość</b> | 0,64     | 0,44    | 0,41        | 0,70                     | 0,50                              |
|  | maks.          | 9,00     | 8,00    | 9,00        | 2,00                     | 12,00                             |

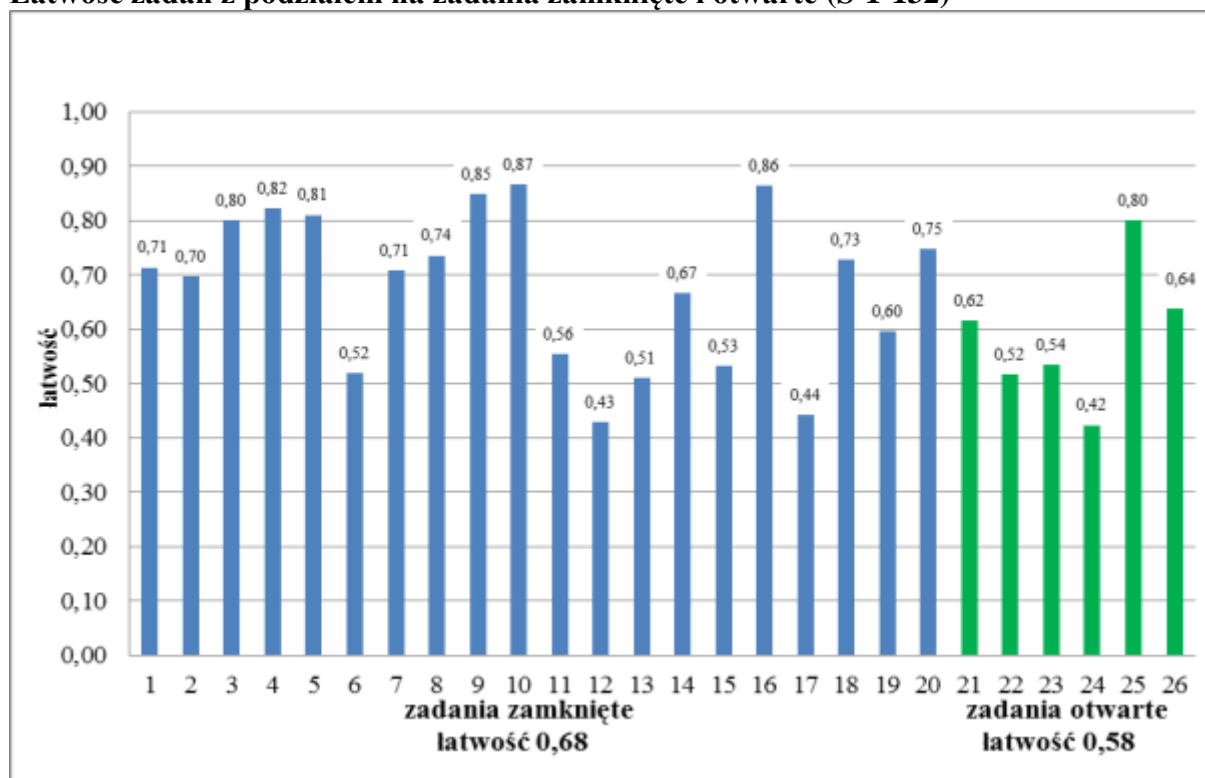
## Wskaźniki łatwości w obszarach standardów wymagań egzaminacyjnych dla arkusza standardowego (S-1-132)



### 5.5.2 Zadania i badane w nich czynności

W naszym województwie za zadania zamknięte uczniowie uzyskali średnio 13,60 pkt., czyli 68% punktów możliwych do zdobycia, a w części otwartej 11,63 pkt., co stanowi 58% wszystkich punktów możliwych do uzyskania za tę część.

### Łatwość zadań z podziałem na zadania zamknięte i otwarte (S-1-132)



Analizując łatwości zadań, należy pamiętać, że nastąpiła zmiana w podejściu do oceniania umiejętności ucznia, zwłaszcza w zadaniach matematycznych. Holistyczne myślenie o efektach pracy ucznia nie pozwala na wyodrębnienie poszczególnych czynności niezbędnych do poprawnego rozwiązania. W zadaniach wielopunktowych ocenia się stopień osiągnięcia celu, to, jak daleko uczeń zaszedł w drodze do rozwiązania problemu. Analityczne podejście, pozwalające na wyodrębnienie poszczególnych czynności w zadaniach tego zestawu, jest możliwe tylko w przypadku zadań sprawdzających umiejętność pisania, czyli 25. i 26.

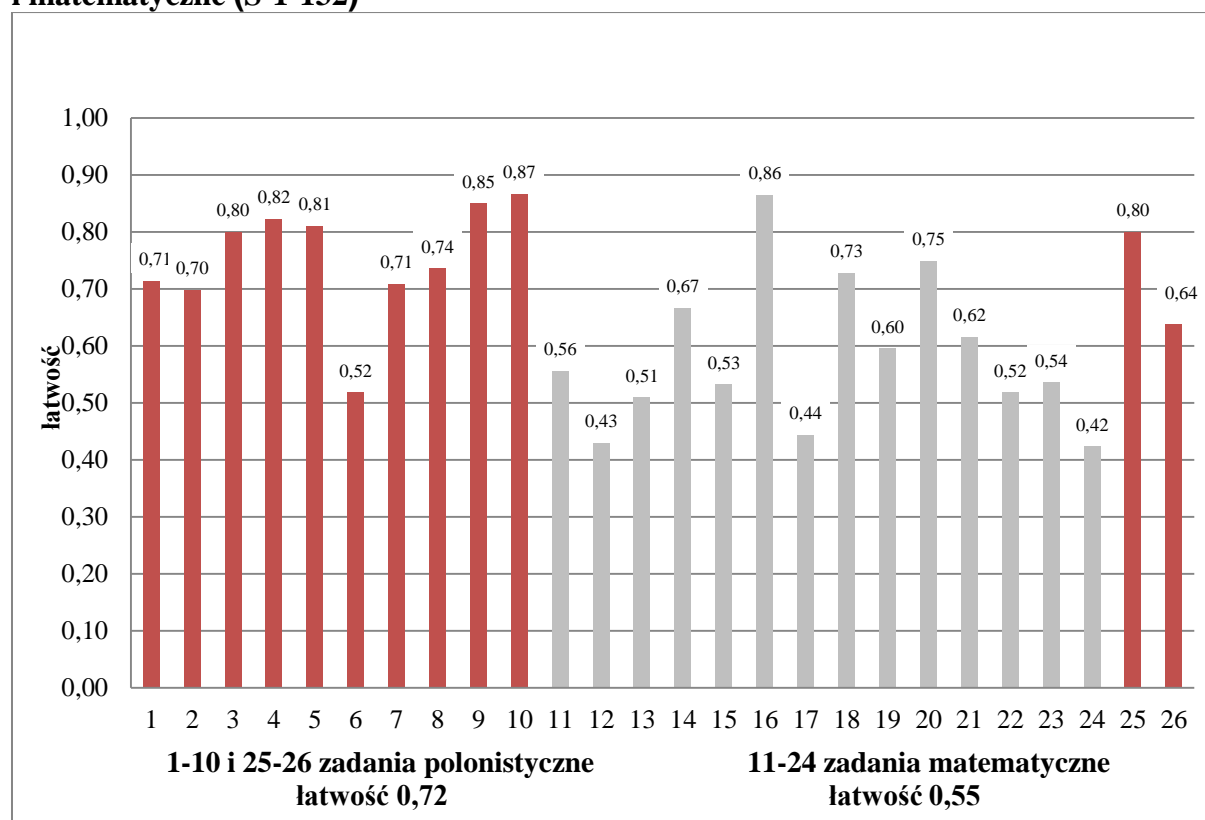
### Czynności sprawdzane w teście standardowym oraz ich łatwość (S-1-132)

| Nr zadania | Liczba punktów | Obszar standardów                              | Sprawdzana czynność<br><i>Uczeń:</i>  | Łatwość |
|------------|----------------|--|---|---------|
| 1          | 1              | <i>czytanie (1.1)</i>                          | odczytuje główną myśl tekstu  | 0,71    |
| 2          | 1              | <i>czytanie (1.1)</i>                          | rozpoznaje bezpośrednie zwroty do adresata tekstu   | 0,70    |
| 3          | 1              | <i>czytanie (1.1)</i>                          | odczytuje informacje w tekście  | 0,80    |
| 4          | 1              | <i>czytanie (1.1)</i>                          | odczytuje informacje w tekście  | 0,82    |
| 5          | 1              | <i>czytanie (1.1)</i>                          | rozumie funkcję przytoczonej w tekście anegdoty   | 0,81    |
| 6          | 1              | <i>czytanie (1.1)</i>                          | wnioskuje na podstawie informacji w tekście   | 0,52    |
| 7          | 1              | <i>czytanie (1.2)</i>                          | rozpoznaje osobę mówiącą w wierszu  | 0,71    |
| 8          | 1              | <i>czytanie (1.1)</i>                          | odczytuje w wierszu znaczenia przenośne   | 0,74    |
| 9          | 1              | <i>czytanie (1.2)</i>                          | rozpoznaje wyrażenie z epitetem pełniącym w wierszu określoną funkcję                       | 0,85    |
| 10         | 1              | <i>czytanie (1.1)</i>                          | odczytuje znaczenie słów użytych w wierszu  | 0,87    |
| 11         | 1              | <i>rozumowanie (3.6)</i>                       | wskazuje liczbę podzielną przez 9   | 0,56    |
| 12         | 1              | <i>rozumowanie (3.7)</i>                       | ustala kolejny termin powtarzanej regularnie czynności                                      | 0,43    |
| 13         | 1              | <i>rozumowanie (3.6)</i>                       | ustala najmniejszą liczbę składników sumy tworzonej z liczb odpowiadających nominałom monet | 0,51    |
| 14         | 1              | <i>wykorzystywanie wiedzy w praktyce (5.3)</i> | oblicza masę paczki zawierającej jednakowe elementy   | 0,67    |
| 15         | 1              | <i>korzystanie z informacji (4.1)</i>          | wykorzystuje informacje z dwóch różnych źródeł (schematyczny rysunek i rozkład jazdy)       | 0,53    |
| 16         | 1              | <i>korzystanie z informacji (4.1)</i>          | wykorzystuje informacje z dwóch różnych źródeł (schematyczny rysunek i rozkład jazdy)       | 0,86    |
| 17         | 1              | <i>korzystanie z informacji (4.1)</i>          | wykorzystuje informacje z dwóch różnych źródeł (schematyczny rysunek i rozkład jazdy)       | 0,44    |
| 18         | 1              | <i>korzystanie z informacji (4.1)</i>          | wykorzystuje informacje z regulaminu do wyznaczenia terminu spełniającego określone warunki | 0,73    |
| 19         | 1              | <i>wykorzystywanie wiedzy w praktyce (5.3)</i> | oblicza obwód prostokąta  | 0,60    |
| 20         | 1              | <i>rozumowanie (3.6)</i>                       | porównuje pola prostokątów, rozróżniając porównywanie różnicowe i ilorazowe                 | 0,75    |

|    |   |   |  |      |
|----|---|---|--|------|
| 21 | 1 | rozumowanie (3.6)                       | wskazuje prostokąty o takim samym polu   | 0,62 |
| 22 | 3 | rozumowanie (3.8)                       | wyznacza wielokrotność i ustala największą liczbę spełniającą warunki zadania  | 0,52 |
| 23 | 2 | wykorzystywanie wiedzy w praktyce (5.5) | oblicza ułamek danej liczby i wykorzystuje zależności między liczbami naturalnymi do wyznaczenia rozwiązania zadania | 0,54 |
| 24 | 4 | wykorzystywanie wiedzy w praktyce (5.3) | oblicza powierzchnię obszaru i ilość opadów na tym obszarze  | 0,42 |
| 25 | 1 | pisanie (2.1)                           | <b>I</b> formułuje kilkuzdaniową wypowiedź na zadany temat   | 0,91 |
|    | 1 | pisanie (2.3)                           | <b>II</b> pisze poprawnie pod względem językowym   | 0,69 |
| 26 | 3 | pisanie (2.1)                           | <b>I</b> pisze list na zadany temat  | 0,68 |
|    | 1 | pisanie (2.3)                           | <b>II</b> pisze funkcjonalnym stylem   | 0,72 |
|    | 2 |   | <b>III</b> pisze poprawnie pod względem językowym  | 0,54 |
|    | 1 |   | <b>IV</b> pisze poprawnie pod względem ortograficznym  | 0,65 |
|    | 1 |   | <b>V</b> pisze poprawnie pod względem interpunkcyjnym  | 0,60 |

Po wyodrębnieniu spośród wszystkich zadań tych, które sprawdzały umiejętności typowo polonistyczne, czyli czytanie i pisanie, oraz tych, które sprawdzały myślenie matematyczne szóstoklasistów, można oszacować poziom opanowania umiejętności w tych obszarach. Łatwość zadań polonistycznych, wyróżnionych na wykresie kolorem bordowym, wyniosła **0,72**, natomiast łatwość zadań matematycznych, zaznaczonych na szaro – **0,55**.

#### Łatwość zadań z podziałem na zadania sprawdzające umiejętności polonistyczne i matematyczne (S-1-132)



### 5.5.3 Zadania sprawdzające rozumowanie, wykorzystywanie wiedzy w praktyce i korzystanie z informacji – analiza jakościowa

Arkusz zawierał 14 zadań z matematyki (10 zadań zamkniętych wielokrotnego wyboru oraz 4 zadania otwarte), sprawdzających umiejętności rozumowania, korzystania z informacji i wykorzystywania wiedzy w praktyce.

**Zadania zamknięte z matematyki – poziom wykonania**

| Numer zadania | 11  | 12  | 13  | 14  | 15  | 16  | 17  | 18  | 19  | 20  |
|---------------|-----|-----|-----|-----|-----|-----|-----|-----|-----|-----|
| Wykonanie     | 56% | 43% | 51% | 67% | 53% | 86% | 44% | 73% | 60% | 75% |

W grupie zamkniętych zadań z matematyki najłatwiejsze okazało się **zadanie 16.** (łatwość 0,86).

Zadanie sprawdzało umiejętność korzystania z informacji. Uczeń wykorzystywał informacje z dwóch różnych źródeł – rozkładu jazdy autobusu oraz schematycznego rysunku.

Posługując się zamieszczonymi informacjami należało ustalić czas przejazdu autobusu, wydłużonego w stosunku do czasu przewidzianego w rozkładzie jazdy. Wystarczyło znaleźć informacje o planowym czasie przejazdu (na rysunku schematycznym) i opóźnieniu autobusu (w tekście). Po wykonaniu łatwych rachunków uczniowie otrzymywali poprawną odpowiedź i takiej odpowiedzi udzieliło 86% szóstoklasistów.

Wśród wszystkich zadań zamkniętych najtrudniejsze dla uczniów były zadania 12. i 17.

**Zadanie 12.** (łatwość 0,43) sprawdzało umiejętność rozumowania. Uczeń na podstawie opisu zjawiska mającego charakter prawidłowości, ustalał kolejny termin powtarzanej regularnie czynności.

- W tym celu trzeba było zauważyć, że każda osoba z trójki rodzeństwa co trzeci dzień wykonuje tę samą czynność, przy czym po dniu, w którym nakrywa się do stołu, następuje dzień wolny od obowiązków przy obiedzie, a po nim dzień, w którym się zmywa. Aby wskazać poprawną odpowiedź, wystarczyło w opisie prawidłowości zauważyć fakt, że zmywanie naczyń przypada danej osobie dwa dni później po tym dniu, w którym ta osoba nakrywała do stołu.

- Średni wynik, 43% punktów, jaki szóstoklasiści uzyskali za to zadanie, może wskazywać, że dostrzeganie zależności w opisie regularnego zjawiska i wnioskowanie na tej podstawie o jego dalszym przebiegu, stanowi dla wielu uczniów wyzwanie.

**Zadanie 17.** (łatwość 0,44) sprawdzało umiejętność korzystania z informacji i, podobnie jak zadanie 16. (najłatwiejsze), dotyczyło obliczeń zegarowych.

Oba zadania odwoływały się do tych samych źródeł – schematycznego rysunku oraz rozkładu jazdy i w obu zadaniach sprawdzano umiejętność posługiwania się źródłem informacji.

Jednak zdecydowanie trudniejsze dla uczniów było ustalenie godziny dotarcia do celu, wymagające uwzględnienia informacji z różnych źródeł i konsekwentnego zastosowania wybranych informacji do ustalenia przebiegu kilkietapowego zdarzenia (zad. 17.). Należało bowiem ustalić czas dojścia na przystanek, zapoznać się z rozkładem jazdy, wyznaczyć czas

odjazdu autobusu, uwzględnić czas przejazdu i czas dojścia z przystanku do miejsca docelowego. Niezbędne dane znajdowały się w różnych miejscach (tekst, rysunek, rozkład jazdy), a pominięcie jednej informacji (np. godziny odjazdu autobusu zgodnie z rozkładem) skutkowało błędnym rozwiązaniem zadania.

Z analizy wybieralności poszczególnych dystraktorów wynika, że w zadaniu 17. uczniowie nie uwzględnili rozkładu jazdy autobusu.

Zaledwie 44% uczniów wskazało poprawną odpowiedź. Oznacza to, że większość szóstoklasistów przeciętnie radzi sobie w przypadkach, kiedy konieczne jest równoczesne stosowanie informacji z różnych źródeł.

### Zadania otwarte z matematyki – poziom wykonania

| Numer zadania | 21  | 22  | 23  | 24  |
|---------------|-----|-----|-----|-----|
| Wykonanie     | 62% | 52% | 54% | 42% |

Za prawidłowe rozwiązanie zadań otwartych z matematyki uczeń mógł otrzymać maksymalnie 10 punktów.

**Zadanie 21.** (łatwość 0,62) sprawdzało umiejętność rozumowania. Na podstawie podanych w tabeli wymiarów prostokątnych podłóg poszczególnych pomieszczeń, należało wskazać te, w których podłogi mają takie same pola powierzchni. Za poprawną odpowiedź uczeń otrzymywał 1 punkt. Pomimo, że zadanie nie było trudne, ponad 7% uczniów nie udzieliło żadnej odpowiedzi.

**Zadania 22. i 23.** miały zbliżone stopnie trudności.

**Zadanie 22.** (łatwość 0,52) sprawdzało umiejętność rozumowania. Należało obliczyć maksymalną liczbę sadzonek krzewów, jaką uczniowie mogli kupić za pieniądze uzyskane ze sprzedaży zebranej przez nich makulatury.

Za rozwiązanie tego zadania uczeń mógł otrzymać:

- 3 punkty, jeżeli poprawnie ustalił liczbę sadzonek,
- 2 punkty, jeżeli przedstawił właściwą metodę ustalenia liczby sadzonek, ale popełnił błędy rachunkowe w obliczeniach,
- 1 punkt, jeżeli przedstawił poprawny sposób obliczenia kwoty uzyskanej ze sprzedaży makulatury.

33,2% uczniów poprawnie ustaliło liczbę sadzonek i otrzymało maksymalną liczbę punktów za rozwiązanie tego zadania. 21,4% uczniów zastosowało właściwą metodę wyznaczenia liczby sadzonek, ale w obliczeniach popełniło błędy rachunkowe. 12,9% uczniów otrzymało 1 punkt za przedstawienie wyłącznie poprawnego sposobu obliczenia kwoty uzyskanej ze sprzedaży makulatury. 32,5% uczniów zastosowało niewłaściwą metodę obliczenia kwoty uzyskanej ze sprzedaży makulatury i nie uzyskało punktów za to zadanie, w tej grupie są także uczniowie, którzy nie podjęli rozwiązania tego zadania - stanowią ponad 3% piszących.

Wielu uczniów nie potrafiło obliczyć kosztu makulatury, mając daną liczbę kilogramów i cenę jednego kilograma. Duża grupa szóstoklasistów wykazywała brak refleksji dotyczącej wyniku swoich obliczeń - dzieliła koszt makulatury wyrażony



w groszach przez cenę jednej sadzonki wyrażonej w złotych, co nie pozwalało wyznaczyć właściwej liczby sadzonek.

**Zadanie 23.** (łatwość 0,54) sprawdzało umiejętność wykorzystywania wiedzy w praktyce. Trzeba było obliczyć liczbę książek historycznych zakupionych do biblioteki, mając w treści zadania informacje na temat liczby książek: przyrodniczych, o roślinach, o zwierzętach i historycznych. Do wyznaczenia rozwiązania zadania konieczna była umiejętność obliczenia ułamka danej liczby oraz wykorzystanie podanej zależności między liczbami naturalnymi.

Za rozwiązanie tego zadania uczeń mógł otrzymać:

- 2 punkty za poprawne obliczenie liczby książek historycznych zakupionych do biblioteki,
- 1 punkt, gdy przedstawił prawidłową metodę obliczenia liczby książek historycznych, ale w rozwiązaniu popełnił błędy rachunkowe.

51,3% uczniów nie miało problemu z rozwiązaniem tego zadaniem i otrzymało 2 punkty. 4,5% uczniów zaprezentowało prawidłowy sposób rozwiązania, ale nieporadność rachunkowa uniemożliwiła otrzymanie właściwego wyniku. 44,2% piszących sprawdzian otrzymało 0 punktów – są wśród nich ci, którzy nie przedstawili poprawnego sposobu rozwiązania oraz ci, którzy w ogóle nie podjęli rozwiązania zadania. Ponad 10% szóstoklasistów pominęło to zadanie.

Wielu uczniów nie zna sposobu obliczenia ułamka danej liczby - wykonywali dzielenie liczby przez ułamek i skracali przy tym liczbę naturalną z mianownikiem ułamka.

Jeszcze większa grupa uczniów nie odróżnia porównywania różnicowego od ilorazowego.

**Zadanie 24.** (łatwość 0,42) sprawdzało umiejętność wykorzystywania wiedzy w praktyce. Uczeń miał obliczyć pole powierzchni trawnika przedstawionego na rysunku oraz wyznaczyć, ile litrów deszczu spadło na ten trawnik w ciągu roku, mając informację, że na  $1\text{ m}^2$  powierzchni spadło na tym terenie rocznie 280 litrów deszczu.

Rozwiązanie zadania składało się z dwóch etapów:

I – obliczenie powierzchni trawnika,

II – obliczenie, ile deszczu spadło na trawnik.

Za rozwiązanie tego zadania uczeń mógł otrzymać:

- 4 punkty, jeśli poprawnie obliczył, ile deszczu spadło na powierzchnię trawnika (I i II etap),

- 3 punkty, jeśli przedstawił poprawne metody obliczenia powierzchni trawnika (I etap) oraz ilości deszczu (II etap), ale na jednym z tych etapów popełnił błędy rachunkowe,

- 2 punkty, jeśli: poprawnie obliczył tylko powierzchnię trawnika (I etap)

*lub*

przedstawił poprawne metody obliczenia powierzchni trawnika (I etap) oraz ilości deszczu (II etap), ale na obu tych etapach popełnił błędy rachunkowe,

*lub*

poprawnie obliczył ile deszczu spadło na wyznaczoną powierzchnię trawnika (II etap) innego niż na rysunku.

- 1 punkt, jeśli przedstawił tylko właściwą metodę obliczenia powierzchni trawnika

*lub*

przedstawił poprawną metodę obliczenia ile deszczu spadło na wyznaczoną powierzchnię trawnika (II etap) innego niż na rysunku.

Zadanie 24. okazało się dla tegorocznych szóstoklasistów najtrudniejszym zadaniem całego sprawdzianu. Za rozwiązanie tego zadania uczniowie uzyskali średnio 42% punktów możliwych do zdobycia.

Zadanie bezbłędnie rozwiązało 28,7% uczniów. 3 punkty otrzymało 8,8% uczniów, 2 punkty – 11,8% uczniów i 1 punkt – 4,3% uczniów.

Dla wielu uczniów największym problemem było wskazanie sposobu obliczenia pola powierzchni figury przedstawionej na rysunku. Duża grupa uczniów miała kłopoty z poprawnym wykonaniem obliczeń rachunkowych.

46,4% uczniów uzyskało 0 punktów, w tym ponad 12% piszących nie podjęło rozwiązania tego zadania i była to najwyższa frakcja opuszczeń w całym arkuszu.

#### 5.5.4 Zadania sprawdzające umiejętność czytania i pisania – analiza jakościowa

Zadania polonistyczne sprawdzały dwie kluczowe umiejętności: **CZYTANIE** i tworzenie wypowiedzi. Przy czym ta pierwsza umiejętność sprawdzana była wyłącznie przy pomocy 10 zadań zamkniętych wielokrotnego wyboru z czterema dystraktorami.

##### Zadania zamknięte sprawdzające umiejętność czytania – łatwość

| 1    | 2    | 3    | 4    | 5    | 6    | 7    | 8    | 9    | 10   |
|------|------|------|------|------|------|------|------|------|------|
| 0,71 | 0,70 | 0,80 | 0,82 | 0,81 | 0,52 | 0,71 | 0,74 | 0,85 | 0,87 |

W arkuszu wykorzystano dwa teksty: fragment książki popularnonaukowej *O sztuce dobrego pisania i mówienia* Marii Nagajowej oraz poetycki – fragmenty wiersza Józefa Ratajczaka *Słowa ze słownika*.

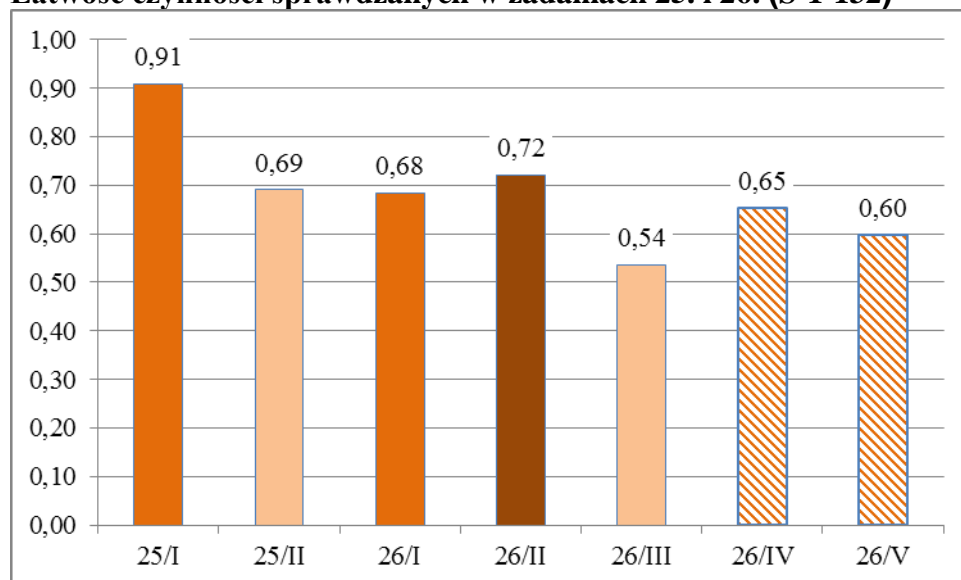
Do pierwszego tekstu odnosiło się 6 pierwszych zadań. Sprawdzały umiejętność rozumienia tekstu, zarówno całego (**zadanie 1. – raczej łatwe**), jak i poszczególnych jego fragmentów (**zadania 3. i 4. – zdecydowanie łatwe**). Uczeń miał szukać informacji w tekście podanych wprost, ale też wnioskować na podstawie znajdujących się w nim przesłanek (**zadanie 6. – umiarkowanie trudne**). W tym zadaniu uczeń miał rozpoznać cechy tekstu i na tej podstawie określić jego gatunek. 52% uczniów wskazało poprawną odpowiedź: *książka popularno-naukowa*, ale też niezwykle atrakcyjny dla 37% piszących okazał się błędny dystraktor: *słownik poprawnościowy*. Ci uczniowie rozpoznali trafnie temat tekstu dotyczący poprawności języka i poszli tym tropem, natomiast określenie „popularnonaukowy” okazało się dla tej części szóstoklasistów niezrozumiałe. Sprawdzano także umiejętność rozpoznawania występujących w tekście elementów i określania ich funkcji – zwrotu do adresata (**zadanie 2. – raczej łatwe**) i przytoczonej przez autorkę anegdoty (**zadanie 5. – zdecydowanie łatwe**). Różnica w poziomie wykonania tych dwóch zadań wynika zapewne z tego, że uczniowi trudniej jest rozpoznać odpowiednią formę wypowiedzi, a łatwiej odnieść się do celu tej wypowiedzi.





Do tekstu lirycznego odnosiły się kolejne 4 zadania. Sprawdzały czynności niezbędne w każdej analizie tekstu poetyckiego, czyli rozpoznawanie sposobu ujawniania się podmiotu lirycznego (**zadanie 7. – raczej łatwe**), dostrzeganie przenośni (**zadanie 9. – zdecydowanie łatwe**) i odczytywanie znaczeń przenośnych (**zadania 8. – raczej łatwe**). Poziom wykonania tych zadań potwierdza, że uczniowie nie mają zwykle trudności z rozpoznaniem i nazwaniem środka stylistycznego, ale często nie traktują go jako integralnej części utworu, o określonej funkcji i znaczeniu. W tej wiązce znalazło się również zadanie sprawdzające umiejętność

odczytywania znaczeń przeciwstawnych w wyrazach występujących w wierszu (**zadanie 10 – zdecydowanie łatwe**).

Umiejętność **PISANIA** własnego tekstu sprawdzana była poprzez dwa zadania otwarte. Do ich oceny zastosowano klucz punktowania poszczególnych czynności związanych z tą umiejętnością.

**Łatwość czynności sprawdzanych w zadaniach 25. i 26. (S-1-132)**



-  uczeń pisze na temat i zgodnie z celem
-  uczeń przestrzega norm gramatycznych
-  uczeń celowo stosuje środki językowe
-  uczeń przestrzega norm ortograficznych i interpunkcyjnych

W **zadaniu 25**, polecenie brzmiało: *Napisz w 2-3 zdaniach, dlaczego należy poprawnie mówić i pisać*. Za umiejętność „pisania na temat i zgodnie z celem”, czyli logiczną odpowiedź na zadanie pytanie, uczeń mógł otrzymać 1 punkt. Punktowano każdą sensowną odpowiedź, niekoniecznie odnoszącą się do poprawności gramatycznej, ale też na przykład czytelności pisania czy staranności mówienia. Poziom wykonania tej czynności pokazuje, że tylko 9% szóstoklasistów ma kłopot z logicznym formułowaniem krótkich wypowiedzi (**czynność bardzo łatwa**). Znacznie trudniejsze okazało się pisanie poprawne pod względem językowym. Aby otrzymać za tę umiejętność 1 punkt, uczeń musiał spełnić warunek zapisany w zadaniu – napisać odpowiedź co najmniej dwuzdaniową, przy czym warunek ten spełniało również jedno zdanie złożone z dwoma zdaniami składowymi. Jeden błąd językowy w krótkiej odpowiedzi i dwa błędy w odpowiedzi dłuższej niż cztery linie nie pozwalały przyznać punktu za umiejętność poprawnego pisania pod względem językowym. To kryterium okazało się za trudne do spełnienia dla 31% szóstoklasistów (czynność umiarkowanie trudna dla całej populacji uczniów z Mazowsza).

Polecenie do **zadania 26.** brzmiało: *Napisz list zachęcający koleżankę/kolegę do przeczytania książki, którą uważasz za ciekawą.*

Zaproponowany w tym roku **temat** dłuższej wypowiedzi pisemnej okazał się wyjątkowo przyjazny. Zaledwie 2,4% piszących otrzymało 0 punktów, czyli, albo nie podjęli pracy, albo napisali list o nieciekawej książce, albo też napisali cokolwiek bez związku z tematem.

**Forma listu**, wbrew dość powszechnym przekonaniom o jej staroświeckości, okazała się naturalna i praktykowana przez uczniów. Niezastosowanie tej formy bądź pominięcie dwóch koniecznych składników listu – zwrotu do adresata i podpisu – skutkowało przyznaniem tylko 1 punktu za I kryterium, niezależnie od bogactwa treściowego pracy. Z kolei, jeśli uczeń w pracy zastosował formę listu, ale pisząc o książce, nie zachęcał do jej przeczytania i nie wymienił jej walorów, to też otrzymywał nie więcej niż 1 punkt. Uczniów, którzy otrzymali jeden punkt w kryterium I, bo pisali częściowo na temat i niezupełnie zgodnie z celem było na Mazowszu 14%.

Prace uczniów, którzy otrzymali 3 lub 2 punkty za treść i formę listu różniły się tylko stopniem uszczegółowienia i zindywidualizowania treści. Uczniów, którzy otrzymali 2 punkty, ponieważ posłużyli się argumentacją ogólnikową, było 59%, natomiast uczniów, którzy otrzymali 3 punkty, prezentując argumentację rozwiniętą, pogłębioną i popartą przykładami, było 24%.

**Z lektury prac szóstoklasistów wyłania się obraz współczesnych dwunastolatków, którzy czytają z własnej woli książki i przeżywają czytelnicze fascynacje!**

Kryteria zastosowane do oceny **stylu** związane były z formą pracy (uczeń podtrzymuje kontakt z odbiorcą) i tematem (uczeń stosuje słownictwo służące wartościowaniu). Zarówno sama forma listu, jak i cel jego napisania w sposób naturalny skłaniały do zastosowania adekwatnych środków językowych. Z reguły ci uczniowie, którzy otrzymali w I kryterium 3 lub 2 punkty, dostawali również 1 punkt za celowe stosowanie środków językowych (**czynność łatwa – 0,72**).

W tegorocznych kryteriach oceny **poprawności językowej, ortograficznej i interpunkcyjnej** wprowadzono zróżnicowanie uzależniające sposób liczenia błędów od długości pracy. To rozwiązanie pozwoliło ocenić w sposób rzetelniejszy niż dotychczas poziom umiejętności językowych, ortograficznych i interpunkcyjnych szóstoklasistów i odebrane zostało przez środowisko uczniów, nauczycieli i rodziców jako sprawiedliwsze.

**Poprawność językowa** oceniana była w skali 0-2. Przyjęto, że w pracach krótkich, od 12 do 18 linii tekstu, uczeń może popełnić nie więcej niż jeden błąd, aby otrzymać 2 punkty. Natomiast w pracach dłuższych, przekraczających 18 linii tekstu, tyle samo punktów dostawał uczeń, który nie przekroczył limitu dwóch błędów. 38% szóstoklasistów, piszących krótsze czy dłuższe prace, otrzymało 2 punkty za poprawność językową. Jeśli uczeń w krótszej pracy popełnił dwa lub trzy błędy, a w dłuższej trzy lub cztery błędy, to otrzymywał 1 punkt w kryterium poprawności językowej. Takich uczniów było na Mazowszu 31%. Kolejne 31% uczniów nie otrzymało punktów za to kryterium, co oznacza, że przekroczyli w swoich pracach wyznaczony limit lub znaleźli się w stosunkowo niewielkiej grupie tych, którzy nie podjęli zadania 26.

Waga punktowa oceny zapisu, czyli **poprawności ortograficznej i interpunkcyjnej**, była taka sama jak poprawności językowej. Każda z tych umiejętności była oceniana w skali 0-1.

Aby otrzymać po 1 punkcie za każdą z tych umiejętności, uczeń mógł popełnić w krótszych pracach nie więcej niż dwa błędy, a w pracach dłuższych nie więcej niż trzy błędy. W limicie błędów ortograficznych zmieściło się 65% uczniów (w ubiegłym roku – 57%), a w limicie błędów interpunkcyjnych 60% (w ubiegłym roku – 47%). Znaczące różnice w wynikach uczniów za tę samą umiejętność w tym roku i w roku ubiegłym mogą mieć związek z uwzględnieniem w kryteriach kontekstu długości pracy.

## 6. PODSUMOWANIE

- W 2013 roku do sprawdzianu przystąpiło 49 164 uczniów. Po raz pierwszy od dziesięciu lat liczba szóstoklasistów zwiększyła się w stosunku do liczby piszących sprawdzian rok wcześniej. 1570 szkół podstawowych zgłosiło uczniów do sprawdzianu. Prawie 98,6% uczniów pisało arkusz standardowy, a pozostali uczniowie – arkusze dostosowane (w formie lub treści).
- 16,4% szóstoklasistów skorzystało z różnych dostosowań egzaminacyjnych ze względu na swoje dysfunkcje; wszystkie te osoby mogły skorzystać z wydłużonego czasu pracy.
- Arkusz składał się z 20 zadań zamkniętych wielokrotnego wyboru oraz 6 zadań otwartych rozszerzonej odpowiedzi. Zadania te (podobnie, jak w latach ubiegłych) sprawdzały stopień opanowania przez uczniów umiejętności czytania, pisania, rozumowania, korzystania z informacji i wykorzystywania wiedzy w praktyce.
- Tegoroczny zestaw zadań w arkuszu standardowym był umiarkowanie trudny – uczniowie uzyskali łącznie 63% punktów możliwych do zdobycia.
- Statystyczny szóstoklasista w mazowieckiej szkole podstawowej uzyskał 25,22 punktów (24,03 punktów – wynik krajowy).
- Uczniowie najlepiej poradzili sobie w tym roku z zadaniami sprawdzającymi umiejętność czytania, a najsłabiej wypadły umiejętności matematyczne polegające na wykorzystywaniu wiedzy w praktyce.