

**ANALIZA WYNIKÓW
EGZAMINU MATURALNEGO
Z JĘZYKA ROSYJSKIEGO**

1. PODSTAWOWE DANE STATYSTYCZNE

Liczba absolwentów na Mazowszu, którzy po raz pierwszy przystąpili do egzaminu maturalnego z języka rosyjskiego (arkusz standardowy), z uwzględnieniem typu ukończonej szkoły

Liczba zdających Typ szkoły	Liczba zdających przedmiot jako			Razem	Liczba unieważnień
	obowiązkowy	dodatkowy			
	poziom podstawowy	poziom podstawowy	poziom rozszerzony		
Liceum ogólnokształcące	1711	101	232	2044	0
Liceum profilowane	416	5	5	426	1
Technikum	1225	15	11	1251	0
Liceum uzupełniające	564	0	0	564	0
Technikum uzupełniające	80	0	0	80	0
RAZEM	3996	121	248	4365	1

- W 2010 roku egzamin maturalny z języka rosyjskiego odbył się w 673 szkołach Mazowsza. Do egzaminu maturalnego z języka rosyjskiego przystąpiło 5119 abiturientów, co stanowiło 8,8% całej populacji maturzystów w województwie mazowieckim. W tej liczbie mieści się 4365 abiturientów, którzy przystąpili do egzaminu po raz pierwszy.
- Tegoroczni abiturienti to głównie absolwenci liceów ogólnokształcących (2044), techników (1251), liceów uzupełniających (564) i liceów profilowanych (426).
- 3996 abiturientów wybrało język rosyjski jako przedmiot obowiązkowy na poziomie podstawowym.
- 369 abiturientów, głównie z liceów z liceów ogólnokształcących, wybrało język rosyjski jako przedmiot dodatkowy.
- Egzamin maturalny z języka rosyjskiego wybranego jako przedmiot dodatkowy zdawało na poziomie podstawowym 121, a na poziomie rozszerzonym 248 absolwentów (piszących egzamin po raz pierwszy).
- 1 abiturient zdawał egzamin maturalny z języka rosyjskiego dla niesłyszących.
- Do sesji w terminie dodatkowym (czerwiec) przystąpiło 4 abiturientów.
- 2 absolwentów jest laureatami, a 5 finalistami Olimpiady Języka Rosyjskiego.

Liczba absolwentów na Mazowszu, którzy z egzaminu maturalnego z języka rosyjskiego zdawanego jako przedmiot obowiązkowy uzyskali co najmniej 30% punktów

Wskaźniki zdawalności Typ ukończonej szkoły	Liczba i procent tych, którzy uzyskali nie mniej niż 30% punktów	
	Poziom podstawowy	
	Liczba	Procent
Liceum ogólnokształcące	1708	99,8%
Liceum profilowane	414	99,5%
Technikum	1210	98,8%
Liceum uzupełniające	561	99,5%
Technikum uzupełniające	76	95,0%
RAZEM	3969	99,3%

- 3969 absolwentów (99,3%) uzyskało na poziomie podstawowym nie mniej niż 30% punktów.
- Wynik 30% i więcej uzyskało 99,8% absolwentów liceów ogólnokształcących, 99,5% absolwentów liceów profilowanych i uzupełniających i 98,8% absolwentów techników.
- Najslabiej na poziomie podstawowym zdawali absolwenci techników uzupełniających. Tylko 95,0% uzyskało wynik 30% i więcej.

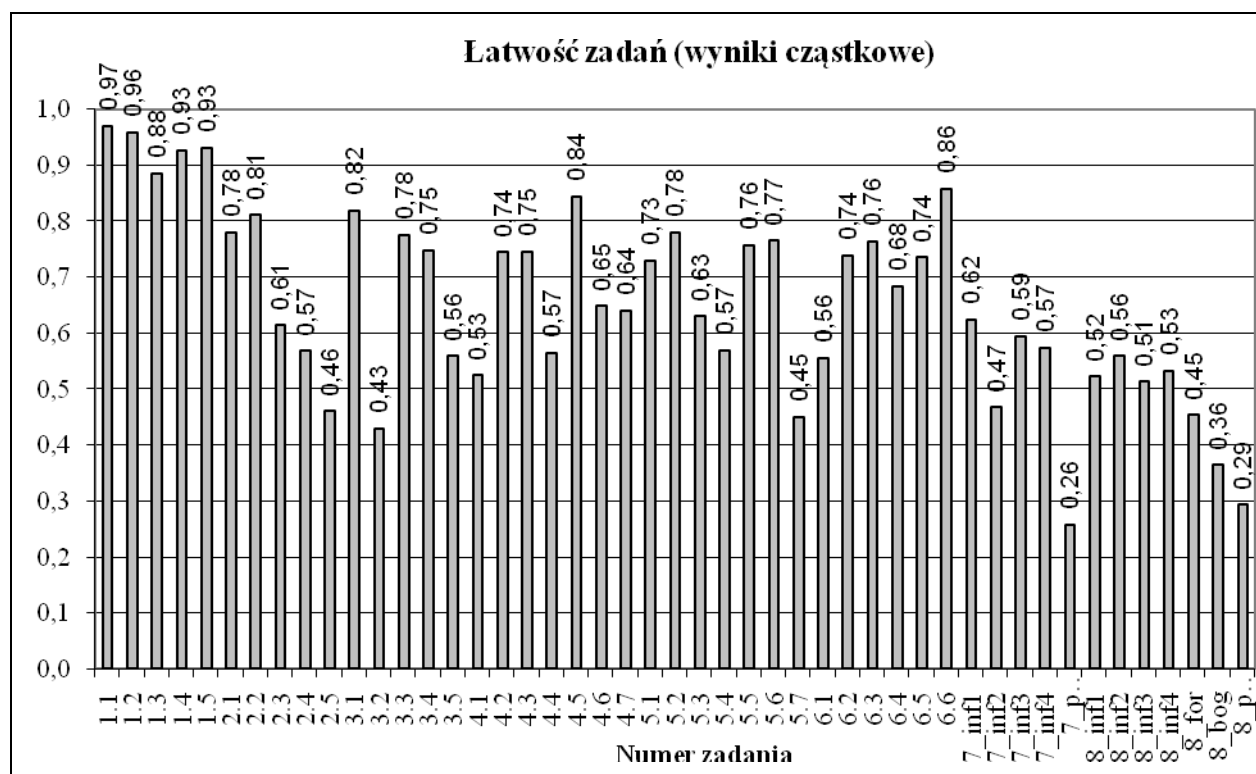
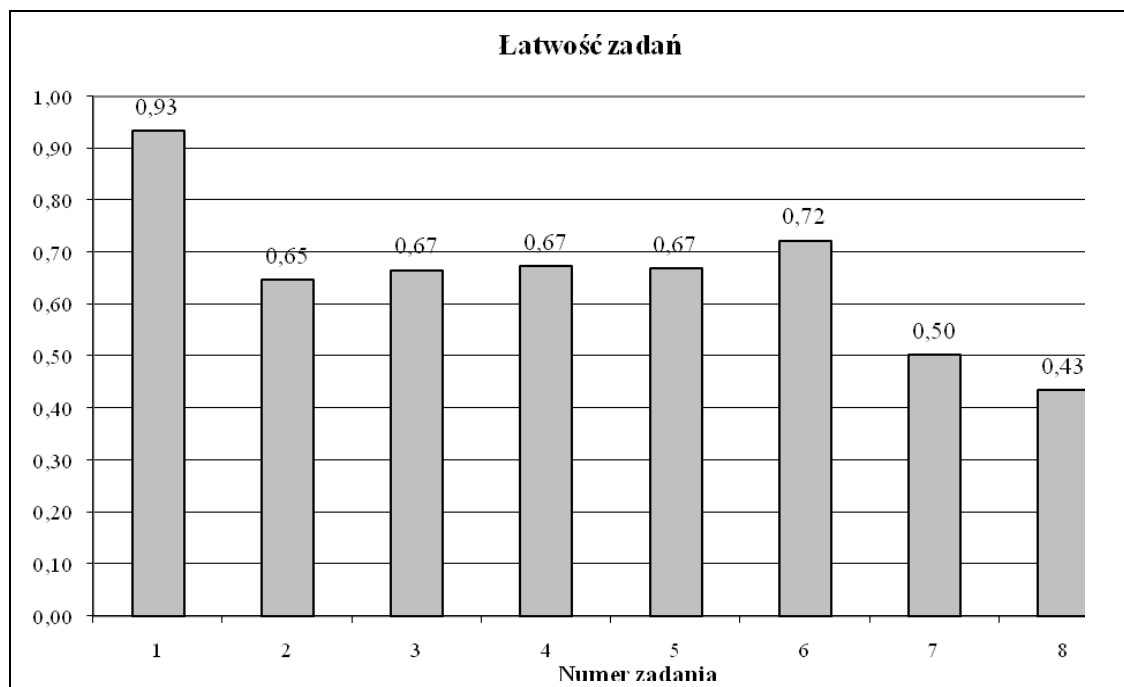
Liczba absolwentów na Mazowszu, którzy z egzaminu maturalnego z języka rosyjskiego zdawanego jako przedmiot obowiązkowy uzyskali mniej niż 30% punktów

Wskaźniki zdawalności Typ ukończonej szkoły	Liczba i procent tych, którzy uzyskali mniej niż 30% punktów	
	Poziom podstawowy	
	Liczba	Procent
Liceum ogólnokształcące	3	0,2%
Liceum profilowane	2	0,5%
Technikum	15	1,2%
Liceum uzupełniające	3	0,5%
Technikum uzupełniające	4	5,0%
RAZEM	27	0,7%

- 27 absolwentów (0,7%) nie uzyskało 30% punktów koniecznych do zaliczenia egzaminu.
- Najslabsze wyniki na poziomie podstawowym osiągnęli abiturienti techników uzupełniających, w których aż 5% zdających nie uzyskało 30% punktów.

2. ANALIZA WYNIKÓW EGZAMINU ZE WZGLĘDU NA WSKAŹNIKI ŁATWOŚCI

Poziom podstawowy



W poniższej tabeli przedstawiono współczynniki łatwości poszczególnych zadań arkusza na poziomie podstawowym

Stopień trudności	Wskaźnik łatwości	Numery zadań	Liczba zadań
Bardzo trudne	0-0,19		0
Trudne	0,2-0,49	2.5; 3.2; 5.7; 7_inf2; 7_popr; 8_for; 8_bog; 8_popr	8
Średnio łatwe	0,5-0,69	2.3; 2.4; 3.5; 4.1; 4.4; 4.6; 4.7; 5.3; 5.4; 6.1; 6.4; 7_inf1; 7_inf3; 7_inf4; 8_inf1; 8_inf2; 8_inf3; 8_inf4;	18
Łatwe	0,7-0,89	1,3; 2.1; 2.2; 3.1; 3.3; 3.4; 4.2; 4.3; 4.5; 5.1; 5.2; 5.5; 5.6; 6.2; 6.3; 6.5; 6.6;	17
Bardzo łatwe	0,9-1	1.1; 1.2; 1.4; 1.5;	4

Zadania w arkuszu na poziomie podstawowym okazały się średnio łatwe (średni wskaźnik łatwości zadań arkusza – 0,65).

Większość zadań w Arkuszu na poziomie podstawowym okazała się średnio łatwa i łatwa. Zadania te stanowiły 74,47% wszystkich zadań w arkuszu. Zadania trudne stanowiły 17,02%, zadania bardzo łatwe – 8,51%.

W części **Rozumienie słuchanego tekstu zadanie 1** okazało się dla zdających łatwe (łatwość 0,93), a **zadania 2 i 3** – średnio łatwe (łatwość: 0,63 i 0,67).

Zadanie 1 polegało na wysłuchaniu opinii pięciu Rosjan na temat szkół państwowych i prywatnych i stwierdzeniu, który typ szkoły jest lepszy. Zadania cząstkowe (**1.1. – 1.5.**) okazały się dla zdających bardzo łatwe i łatwe (łatwość: 0,97; 0,96; 0,88; 0,93 i 0,93). Najtrudniejsze okazało się zadanie cząstkowe **1.3** (łatwość 0,88).

Zadanie 2, polegające na wysłuchaniu 5 informacji o pułapkach, czekających na nas podczas zakupów i dopasowaniu do każdej z nich nagłówka. Zadanie to okazało się dla zdających średnio łatwe (łatwość 0,65). Technika „dobieranie”, zwłaszcza w słuchaniu nie jest łatwa, gdyż niewłaściwe dobranie jednego nagłówka może pociągnąć za sobą kolejne błędy. Najtrudniejsze okazało się zadanie cząstkowe **2.5** (łatwość 0,46). Możliwe, że przyczyny należy szukać w fakcie, iż w informacji nie padają słowa „kasa” czy „zapłacić”. Sytuacja zarysowana jest opisowo: „покупки уже сделаны” i „идёте рассчитаться за товары”.

Zadanie 3, polegające na wysłuchaniu tekstu o tym, jak pojawienie się psa w domu bohaterki zmieniło jej życie, a następnie wyselekcjonowaniu informacji, okazało się dla zdających średnio łatwe (łatwość 0,67). Jedno zadanie cząstkowe (**3.2**) było trudne dla abiturientów (łatwość 0,43). W zadaniu tym należało znaleźć wytłumaczenie, dlaczego pies otrzymał imię *Чуз*. Prawdopodobnie piszący zasugerowali się tym, że zazwyczaj wygląd zwierzęcia lub jego zachowanie wpływa na decyzję o wyborze imienia, dlatego część zdających nie wybrała odpowiedzi B. mówiącej o upodobaniach kulinarnych psa.

W części **Rozumienie tekstu czytanego** zadania okazały się średnio łatwe (zadanie **4 i 5** – łatwość 0,67) i łatwe (zadanie **6** – łatwość: 0,72).

Zadanie 4 wymagało od zdających przeczytania 7 reklam restauracji moskiewskich i dopasowania do każdej właściwego nagłówka. Najtrudniejsze okazało się zadanie cząstkowe **4.1** (łatwość 0,53). Prawdopodobnie wynikało to z nieuwważnego czytania tekstu, w którym mówi się o tym, że unikalne menu zostało odtworzone według przepisów z ksiąg kucharskich znalezionych w archiwach muzeum. Tylko nagłówek E (*У нас съешь блюда из прошлого*) pasuje do tej reklamy.

Zadanie 5, skonstruowane do tekstu o studencie, który zablądził zimą w górach i prawie dobę spędził w temperaturze minus 20 stopni, wymagało od zdających wyselekcjonowania informacji. Wśród zadań szczegółowych najtrudniejsze dla zdających było zadanie 5.7 (łatwość 0,45). Być może wynikało to z nieznamomości słowa *спортивный инвентарь*. Użyte w dystraktorze D słowo *инструктор* również mogło zmylić piszących, ponieważ w ostatnim akapicie tekstu też wspomina się o instruktorsze (*по совету инструктора*), ale ważniejsze są tam słowa: *подумал купить себе новую доску, шлем более удобные ботинки*.

Zadanie 6, skonstruowane do tekstu o projekcie zapewniającym młodzieży z Petersburga możliwość pracy w czasie wakacji, sprawdzało umiejętność stwierdzenia, czy zdania zawierają określone informacje. Zadanie to zawierało zadania cząstkowe łatwe i średnio łatwe. Najtrudniejsze okazało się zadanie 6.1 (łatwość 0,56). Prawdopodobnie wynikało to ze złego zrozumieniu zwrotu „в очередной раз пройдёт программа”.

W części **Wypowiedź pisemna zadanie 7** polegało na sformułowaniu ogłoszenia o mającym się odbyć na międzynarodowym obozie językowym konkursie prac o tematyce ekologicznej. Zdający miał poinformować o tym wydarzeniu, które zorganizuje jego grupa, określić rodzaj prac konkursowych, podać, gdzie odbędzie się wystawa prac i napisać, jakie nagrody czekają na zwycięzców.

Zadanie to okazało się średnio łatwe dla piszących (łatwość 0,50). Największą trudność sprawiło kryterium poprawności językowej (łatwość 0,36). Zdający raczej nie mieli problemu z przekazaniem informacji, chociaż nie wszyscy znali słowo *экологический* i nie zawsze umieli podać nazwy konkretnych prac o tematyce ekologicznej (*рисунки, картины, фотографии, аппликации, вышивки, чеканки, мягкая игрушка, резьба*) lub chociaż określić, że chodzi o prace wykonane własnymi rękami (*работы, сделанные собственными руками*). W pracach pojawiały się błędy leksykalno-gramatyczne, które najczęściej nie wpływały na zrozumienie przekazanej przez zdającego informacji.

Zadanie 8, polegało na napisaniu listu prywatnego do kolegi z Moskwy, w którym zdający opisze wesele przyjaciela. Piszący miał poinformować o weselu i o okolicznościach, w jakich państwo młodzi się poznali, scharakteryzować wybrankę znajomego i opisać jej strój na weselu, podzielić się wrażeniami z uroczystości i opowiedzieć o najciekawszym prezencie. W końcu miał przedstawić plany młodych dotyczące mieszkania i pracy.

Zadanie to okazało się trudne dla zdających (łatwość 0,43). Można zauważyć wyraźną różnicę między wskaźnikami łatwości zadań cząstkowych sprawdzających umiejętność przekazania informacji (łatwość – 0,52; 0,55; 0,51; 0,63) i umiejętność tworzenia tekstu w określonej formie (0,45), a pozostałymi umiejętnościami sprawdzanymi w tym zadaniu: znajomością i stosowaniem środków leksykalno-gramatycznych (bogactwo językowe – łatwość 0,36, poprawność językowa – łatwość 0,29).

Zdający mieli trudności z przekazaniem informacji pierwszej, gdyż nie znali rzeczownika *свадьба* i czasownika *познакомиться* (с кем?). W przekazaniu informacji drugiej przeszkadzała im nieznamomość leksyki potrzebnej do opisanie elementów stroju ślubnego. Przekazując informację 4, nie pisali o planach, lecz o stanie obecnym.

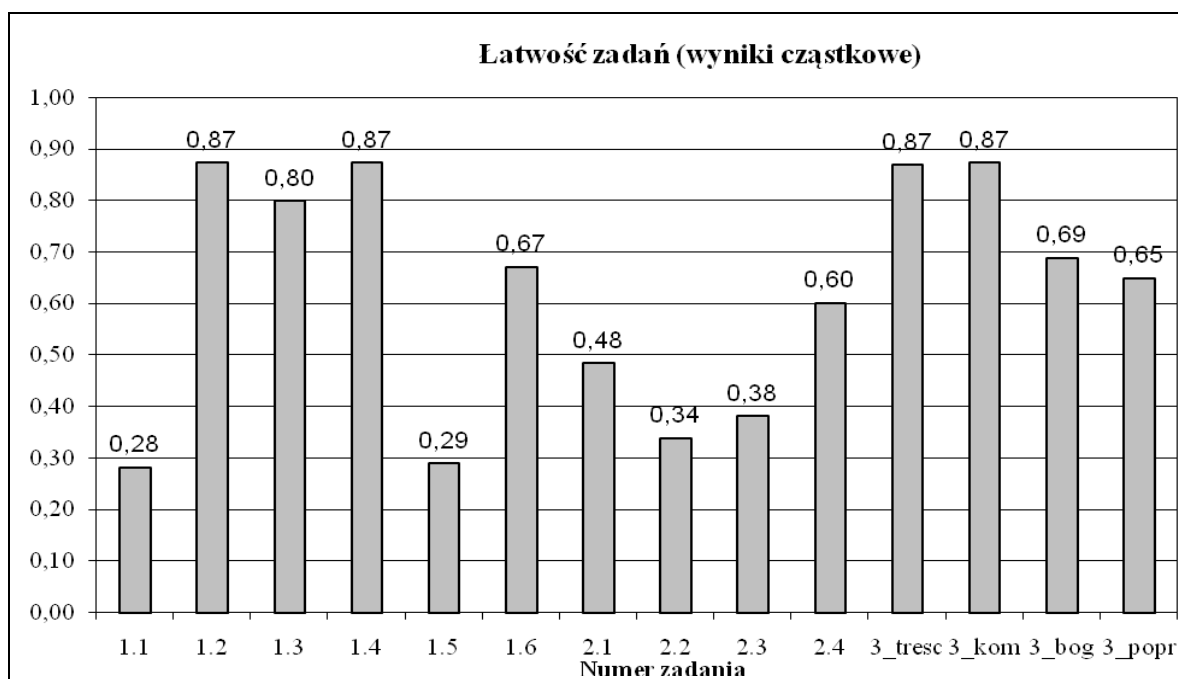
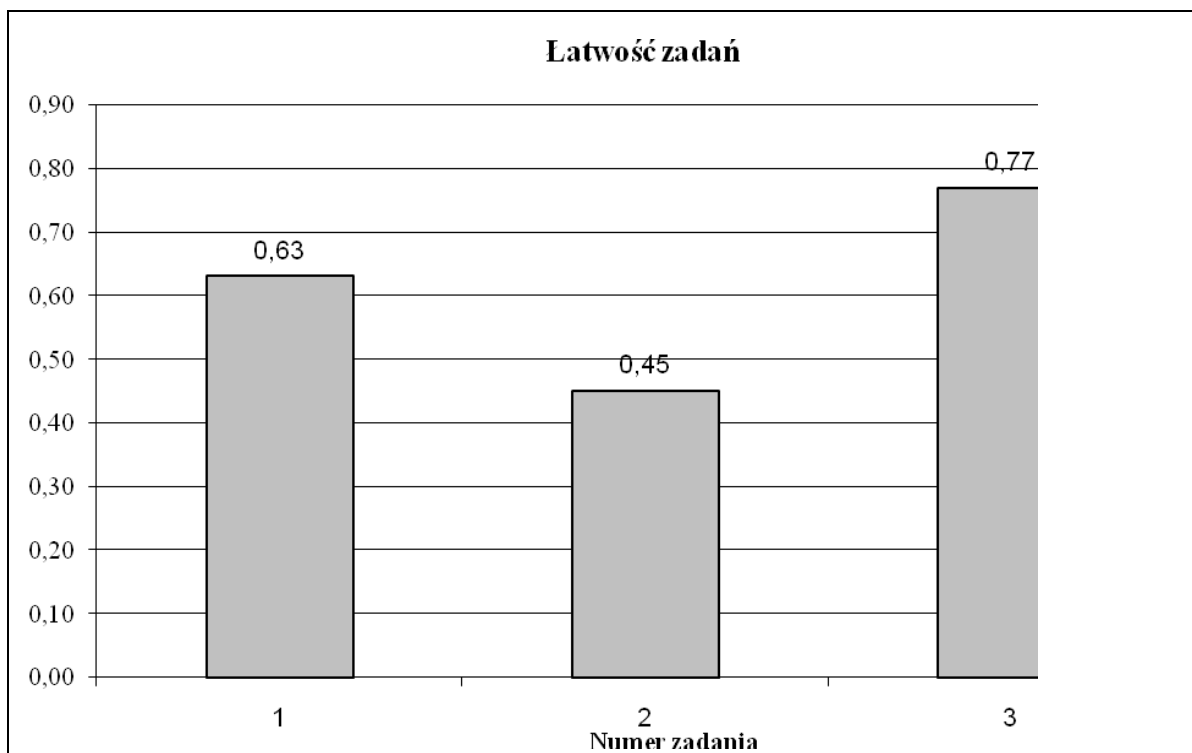
Chociaż forma listu prywatnego jest znana zdającym, mimo to nie ustrzegli się błędów. Podstawowym błędem zdających w zakresie formy było stosowanie zwrotu *Я тебя поздравляю* w zakończeniu listu. Maturzyści nie mieli problemów z napisaniem wstępu oraz zwrotu grzecznościowego rozpoczynającego list, natomiast zakończenie często było pomijane, a zdający po zrealizowaniu ostatniej informacji od razu przechodzili do zwrotu grzecznościowego kończącego list.

Dużą trudność sprawiało zdającym także poprawne stosowanie środków językowych. Liczne błędy leksykalno-gramatyczne spowodowały, że prace były często niekomunikatywne dla odbiorcy, co wpływało na ocenę przekazu informacji. Zdarzało się, że zdający

nie przystąpili w ogóle do realizacji tego zadania lub pisali list na zupełnie inny temat. Zdarzały się nawet prace, w których trudno było ocenić znajomość języka, gdyż zdający pisali polski tekst rosyjskimi literami.

Poziom rozszerzony

Część I



W poniższej tabeli przedstawiono współczynniki łatwości poszczególnych zadań arkusza na poziomie rozszerzonym (**Część I**).

Stopień trudności	Wskaźnik łatwości	Numery zadań	Liczba zadań
Bardzo trudne	0-0,19		0
Trudne	0,2-0,49	1.1; 1.5; 2.1; 2.2; 2.3;	5
Średnio łatwe	0,5-0,69	1.6; 2.4; 3_bog; 3_popr;	4
Łatwe	0,7-0,89	1.2; 1.3; 1.4; 3_treść; 3_kom;	5
Bardzo łatwe	0,9-1		0

Zadania w **części I** arkusza na poziomie rozszerzonym, sprawdzające umiejętność stosowania struktur leksykalno-gramatycznych, okazały się średnio łatwe i trudne (łatwość: 0,63 i 0,45), natomiast wypowiedź pisemna była łatwa dla piszących (łatwość 0,77).

Jeśli weźmiemy pod uwagę zadania cząstkowe tej części arkusza na poziomie rozszerzonym, to 64,29% wszystkich zadań stanowiły zadania średnio łatwe i łatwe. Zadania trudne stanowiły 35,71%.

Zadanie 1. polegało na uzupełnieniu tekstu wyrazami z nawiasów, które należało wpisać w odpowiedniej formie, tak by tekst stanowił logiczną i spójną całość. Wymagana była pełna poprawność gramatyczna i ortograficzna wpisywanych wyrazów. Trzy zadania cząstkowe (**1.2; 1.3 i 1.4**) były dla zdających łatwe (łatwość: 0,87; 0,80; 0,87). Jedno zadanie (**1.6**) było średnio łatwe (łatwość 0,67). Najtrudniejsze dla piszących okazały się zadania **1.1 i 1.5** (łatwość: 0,28 i 0,29). W zadaniu **1.1** należało użyć czasownik *узобpecтmу* w formie czasu przeszłego. W zadaniu **1.5** rzeczownik *ткань* należało zastosować w dopełniaczu liczby mnogiej.

Zadanie 2. polegało na uzupełnieniu tekstu wyrażeniami podanymi w nawiasach, które należało przetłumaczyć na język rosyjski. W tym zadaniu również wymagana była pełna poprawność ortograficzna i gramatyczna. Zdający mieli duże problemy z zadaniami cząstkowymi **2.1; 2.2 i 2.3**. Okazały się one dla piszących trudne (łatwość 0,48; 0,34; 0,38). W zadaniu cząstkowym **2.1** należało przetłumaczyć rzeczownik w dopełniaczu liczby mnogiej (*ćwiczeń*). W zadaniu cząstkowym **2.2** zdający mieli przetłumaczyć wyrażenie w formie trybu rozkazującego (*zwróć się*). W zadaniu cząstkowym **2.3**, w którym należało przetłumaczyć wyrażenie *cieszył się* (w znaczeniu *cieszył się popularnością*).

Najłatwiejsze okazało się zadanie cząstkowe **2.4** (łatwość 0,60), w którym zdający mieli przetłumaczyć wyrażenie *nie można*.

Zadanie 3. polegało na zredagowaniu własnego tekstu we wskazanej w temacie formie (**rozprawka/recenzja/ opowiadanie**). Zadanie to okazało się łatwe dla zdających (łatwość 0,77)

W temacie pierwszym należało w formie **rozprawki** przedstawić pozytywne i negatywne strony zjawiska pracy dorywczej uczniów podczas roku szkolnego.

Temat drugi – **recenzja telewizyjnego programu muzycznego**, który – według zdającego – przyczynia się do odkrywania nowych talentów.

W temacie trzecim należało napisać **opowiadanie** o niespodziewanym wydarzeniu w szkole, które zmieniło stosunek zdającego do jednego z rówieśników/jednej z rówieśnic i zapoczątkowało ich przyjaźń.

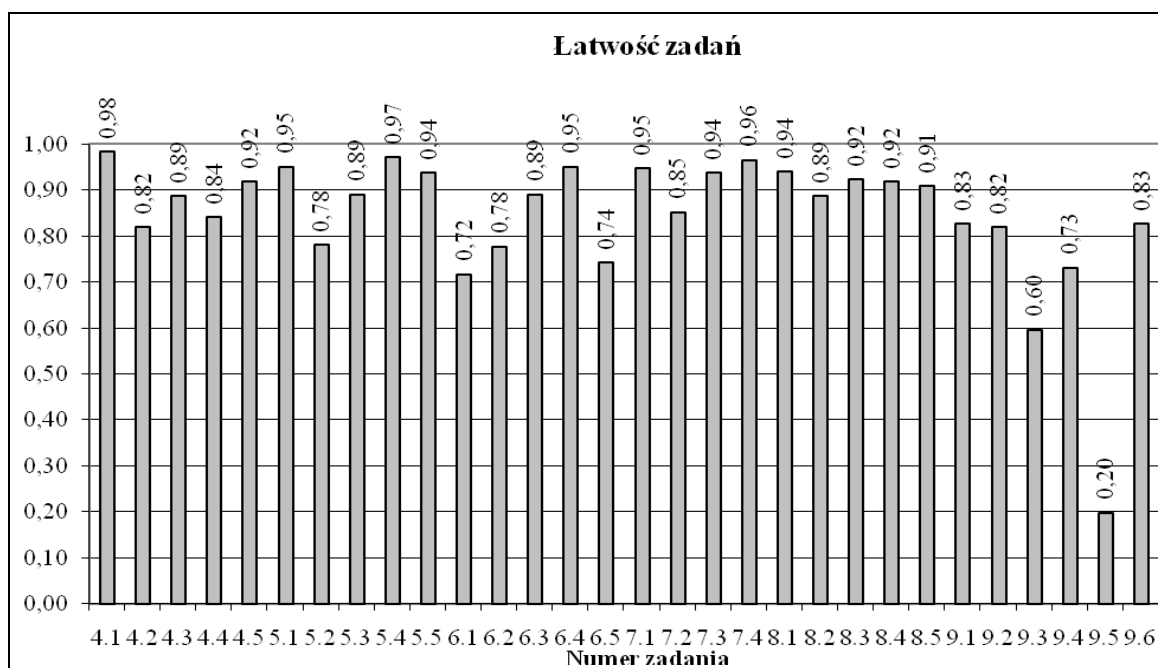
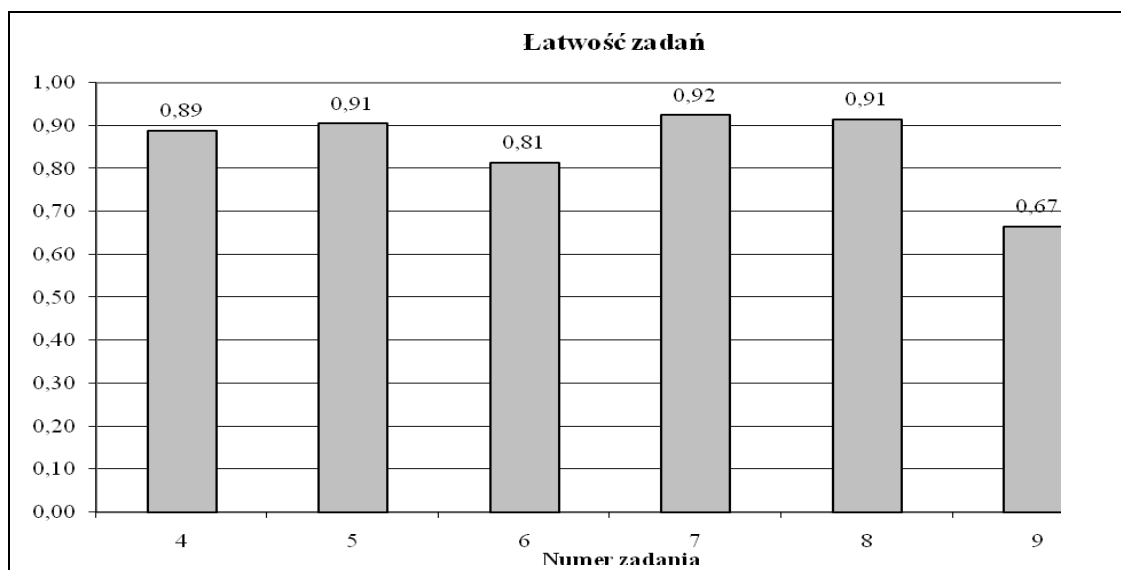
Można stwierdzić, że maturzyści opanowali tradycyjne „schematy” rozprawki, recenzji i opowiadania. Przeważająca większość zdających w swoich pracach uwzględniła wszystkie części danej formy wypowiedzi (wstęp, rozwinięcie i zakończenie) oraz zachowała właściwe proporcje między nimi. Zdarzały się jednak uchybienia w układzie graficznym prac –

maturzyści zapominali o akapitach. Mimo ostrzeżenia zamieszczonego w arkuszu, że prace o objętości powyżej 300 słów otrzymają 0 pkt. za kompozycję, niektórzy zdający przekroczyli ten limit.

Należy zauważyć, że jakość prac na poziomie rozszerzonym wyraźnie się poprawiła w stosunku do ubiegłego roku. W wypowiedziach pisemnych zdający najlepiej radzili sobie z treścią i kompozycją wypowiedzi (łatwość: 0,87, 0,87), a najniżej oceniona została poprawność językowa (łatwość 0,65). Błędy gramatyczne, ortograficzne i interpunkcyjne były częstym zjawiskiem we wszystkich formach wypowiedzi.

Poziom rozszerzony

Część II



W poniższej tabeli przedstawiono współczynniki łatwości poszczególnych zadań arkusza na poziomie rozszerzonym (**Część II**)

Stopień trudności	Wskaźnik łatwości	Numery zadań	Liczba zadań
Bardzo trudne	0-0,19		0
Trudne	0,2-0,49	9.5	1
Średnio łatwe	0,5-0,69	9.3	1
Łatwe	0,7-0,89	4.2; 4.3; 4.4; 5.2; 5.3; 6.1; 6.2; 6.3; 6.5; 7.2; 8.2; 9.1; 9.2; 9.4; 9.6	15
Bardzo łatwe	0,9-1	4.1; 4.5; 5.1; 5.4; 5.5; 6.4; 7.1; 7.3; 7.4; 8.1; 8.3; 8.4; 8.5	13

Większość zadań **części II** arkusza na poziomie rozszerzonym okazała się dla zdających bardzo łatwa i łatwa. Zadania bardzo łatwe i łatwe i stanowiły 93,33 %, zadania średnio łatwe – 3,33%, zadania trudne – 3,33%.

Zadania części - **Rozumienie ze słuchu** – okazały się dla zdających łatwe i bardzo łatwe.

Zadanie 4. (prawda/fałsz) zostało skonstruowane do tekstu o funkcjonujących w Moskwie automatach. Zadanie zdającego polegało na wysłuchaniu tekstu i stwierdzeniu, czy tekst zawiera określone informacje. Było to zadanie łatwe dla piszących (łatwość 0,89). Dwa zadania cząstkowe (**4.1 i 4.5**) były bardzo łatwe, miały wskaźnik łatwości powyżej 0,9, natomiast zadania cząstkowe **4.2, 4.3 i 4.4** okazały się łatwe (łatwość 0,82; 0,89 i 0,84).

Zadanie 5 (wielokrotnego wyboru), skonstruowane na bazie tekstu o nowych szybkobieżnych pociągach wprowadzanych w Rosji, okazało się dla piszących bardzo łatwe (łatwość 0,91).

Zadanie 6 (dobieranie), skonstruowane do oferty firmy turystycznej przedstawiającej miejsca niedaleko Moskwy idealne do jednodniowego wypoczynku, okazało się łatwe dla zdających (łatwość 0,81). Najłatwiejsze było zadanie cząstkowe **6.4.** (łatwość 0,95).

Zadania **7. i 8.** w części **Rozumienie tekstu czytanego i rozpoznawanie struktur leksykalno-gramatycznych** okazały się dla zdających bardzo łatwe (łatwość: 0,92 i 0,91), a zadanie **9.** – średnio łatwe (łatwość 0,67).

Zadanie 7. (wielokrotnego wyboru) zostało skonstruowane na podstawie wywiadu z rosyjską tenisistką Eleną Dementjewą. Większość zadań cząstkowych była dla zdających bardzo łatwa (łatwość: 0,95, 0,94, 0,96, 0,94). Jedynie zadanie **7.2** uzyskało parametry zadania łatwego (0, 85).

Zadanie 8. zostało skonstruowane do tekstu dotyczącego procesu uwalniania książek (bookcrossingu). Zdający otrzymali tekst, z którego usunięto 5 zdań. Ich zadanie polegało na uzupełnieniu luk odpowiednio dobranymi zdaniami wybranymi spośród zdań podanych pod tekstem. Bez trudu poradzili sobie z dopasowaniem odpowiednich zdań do luk (łatwość: 0,94, 0,92, 0,92, 0,91). Jedynie zadanie cząstkowe **8.2.** okazało się trochę trudniejsze od pozostałych (łatwość 0,82).

Zadanie 9. polegało na rozpoznaniu struktur leksykalno-gramatycznych w podanym kontekście i poprawnym uzupełnieniu tekstu na temat projektu mobilizującego młodzież do walki z AIDS. Najtrudniejsze w zadaniu 9. okazało się zadanie cząstkowe **9.5** (łatwość 0,20), w którym o poprawnym rozwiązaniu decydowała znajomość rekcji czasownika *предшествовать*. Pomocą dla piszących był dalszy ciąg tego zdania. Słowa *Всемирному дню* wskazywały, w jakim przypadku powinien stać liczebnik porządkowy *первое* (*челу? первому*).

3. ANALIZA WYNIKÓW EGZAMINU ZE WZGLĘDU NA MIARY TENDENCJI CENTRALNEJ

Poziom podstawowy

Parametry statystyczne arkusza

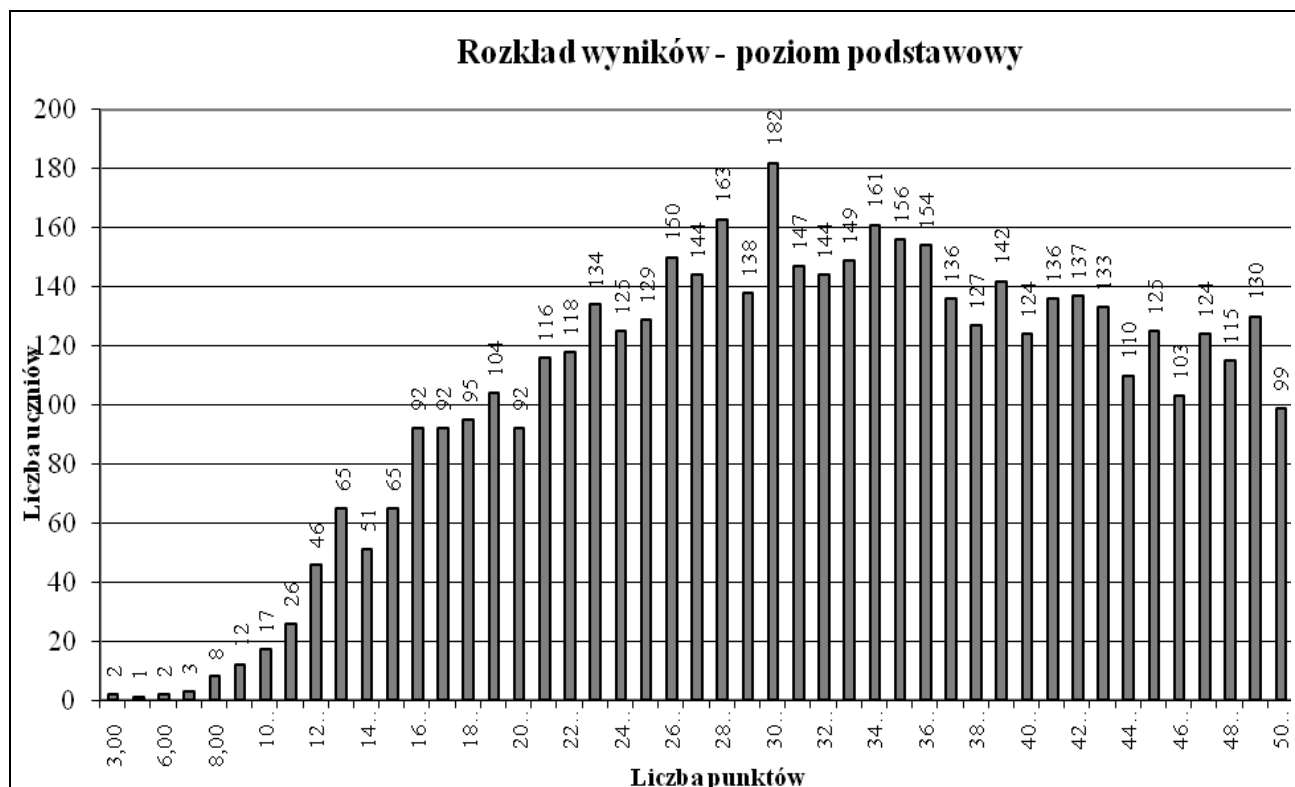
Liczba zdających	Średni wynik	Średni wynik w %	Łatwość	Odchylenie standardowe	Wynik najwyższy	Wynik najniższy	Mediana	Modalna
4824	31,84	63,68	0,65	10,40	50,00	3,00	32,00	30,00

Za rozwiązanie wszystkich zadań w arkuszu na poziomie podstawowym zdający mógł otrzymać maksymalnie 50 punktów (100%). Wynik średni w ujęciu procentowym za zadania tego arkusza dla całego województwa wynosi 63,68%. Oznacza to, że sytuuje się dużo powyżej progu zaliczenia egzaminu na poziomie podstawowym (30%).

Najwyższy uzyskany wynik jest równy maksymalnej liczbie punktów za zadania. Uzyskało go 99 zdających. Wynik najniższy (3 punkty) uzyskało 2 zdających. Wynik ucznia środkowego (mediana) wynosi 32,00 (64%) i jest nieco wyższy od średniej liczby punktów za zadania arkusza na poziomie podstawowym. Wynik najczęściej się powtarzający (modalna) wynosi 30,00 (60%) i jest niższy od średniej liczby punktów. Odchylenie standardowe wynosi 10,40 punktu, co oznacza, że przy średniej równej 31,84 punktu większość zdających uzyskała wyniki w granicach od 21 do 42 punktów.

Rozkład wyników indywidualnych

Poniższy wykres przedstawia rozkład wyników indywidualnych w przedziałach co 1 punkt.



Średnie wyniki w ujęciu procentowym z podziałem na typy szkół

Typ szkoły	Średni wynik w ujęciu %	Liczba zdających
Liceum ogólnokształcące	74,80	1 937
Liceum profilowane	63,23	487
Technikum	56,50	1 502
Liceum uzupełniające	54,09	733
Technikum uzupełniające	42,19	165
Razem	63,67	4 824

Wynik średni w ujęciu procentowym uzyskany przez absolwentów liceum ogólnokształcącego jest wyższy od średniego wyniku dla województwa, natomiast wyniki uzyskane przez absolwentów liceum profilowanego, uzupełniającego, technikum i technikum uzupełniającego sytuują się poniżej tej średniej.

Średnie wyniki w ujęciu procentowym dla powiatów województwa mazowieckiego

Powiat	Liczba zdających	Średnia w %	Powiat	Liczba zdających	Średnia w %
białobrzeski	31	69,10	piaseczyński	44	60,32
ciechanowski	143	67,23	płocki	32	77,66
garwoliński	291	64,99	płoński	337	75,66
gostyniński	4	72,00	pruszkowski	22	60,05
grodziski	33	62,18	przasnyski	192	66,45
grójecki	122	65,15	przysuski	17	41,88
kozienicki	68	52,31	pułtowski	178	59,16
legionowski	49	70,84	radomski	34	62,26
lipski	22	58,82	sierpecki	96	58,22
łosicki	79	69,66	sochaczewski	31	45,48
M. Ostrołęka	47	44,79	sokołowski	270	64,75
M. Płock	126	63,13	sztywnowski	3	71,00
M. Radom	107	60,87	warszawski	794	71,67
M. Siedlce	268	60,67	warszawski zachodni	9	67,78
makowski	62	59,26	węgrowski	235	57,04
miński	220	63,62	wołomiński	129	58,91
mławski	72	62,36	wyszkowski	61	66,36
nowodworski	68	70,19	zwoleński	10	60,20
ostrołęcki	80	48,38	żuromiński	25	47,56
ostrowski	54	60,69	żyrardowski	50	55,78
otwocki	120	67,40	piaseczyński	44	60,32

Średnie wyniki w ujęciu procentowym dla dzielnic Warszawy

Dzielnica	Liczba zdających	Średnia w %
Warszawa - Bemowo	31	69,87
Warszawa - Białołęka	10	69,50
Warszawa - Bielany	41	68,37
Warszawa - Mokotów	102	79,89
Warszawa - Ochota	64	72,09
Warszawa - Praga Południe	125	65,00
Warszawa - Praga Północ	77	60,35
Warszawa - Śródmieście	133	75,80
Warszawa - Wola	79	69,32
Warszawa - Żoliborz	12	75,75
Warszawa - Rembertów	3	93,33
Warszawa - Targówek	55	78,71
Warszawa - Ursus	1	92,00
Warszawa - Ursynów	19	82,32
Warszawa - Wawer	8	81,00
Warszawa - Wilanów	13	90,69
Warszawa - Włochy	6	54,67
Warszawa-Wesoła	15	54,67

Na podstawie krajowych wyników w ujęciu procentowym uzyskanych przez zdających egzamin maturalny z języka rosyjskiego na poziomie podstawowym przygotowano tabelę, która umożliwia przyporządkowanie wyników poszczególnych abiturientów do odpowiedniej klasy.

Krajowe normy staninowe dla wyników indywidualnych/ Karta wyników matury 2010

Liczba zdających w skali kraju – 17525 osób			
Stanin (klasa)	Nazwa klasy	Przedziały procentowe	Komentarz dla zdającego
1	najniższa	0% - 27%	4% zdających ma wynik w tej klasie, 96% zdających ma wynik w wyższych klasach.
2	bardzo niska	28% - 35%	7% zdających ma wynik w tej klasie, 89% zdających ma wynik w wyższych klasach, 4% w niższej.
3	niska	36% - 45%	12% zdających ma wynik w tej klasie, 77% zdających ma wynik w wyższych klasach, 11% w niższych.
4	poniżej średniej	46% - 56%	17% zdających ma wynik w tej klasie, 60% zdających ma wynik w wyższych klasach, 23% w niższych.
5	średnia	57% - 68%	20% zdających ma wynik w tej klasie, 40% zdających ma wynik w wyższych klasach, 40% w niższych.
6	powyżej średniej	69% - 80%	17% zdających ma wynik w tej klasie, 23% zdających ma wynik w wyższych klasach, 60% w niższych.
7	wysoka	81% - 90%	12% zdających ma wynik w tej klasie, 11% zdających ma wynik w wyższych klasach, 77% w niższych.
8	bardzo wysoka	91% - 96%	7% zdających ma wynik w tej klasie, 4% zdających ma wynik w wyższej klasie, 89% w niższych.
9	najwyższa	97% - 100%	4% zdających ma wynik w tej klasie, 96% w niższych.

Korzystanie z tabeli polega na przyporządkowaniu uzyskanego średniego wyniku w ujęciu procentowym odpowiedniemu przedziałowi procentowemu karty wyników i odczytaniu nazwy klasy. Jeśli zdający uzyskał np. 78%, to jego wynik mieści się w przedziale wyników 69% – 80%, czyli w staninie szóstym. Oznacza to, że jest to wynik powyżej średniego uzyskany przez 17% zdających. Wynik w wyższych klasach ma 23% zdających, w niższych - 60%.

Aby porównać wyniki danej szkoły do wyników uzyskanych przez zdających z innych szkół, przygotowano tabelę staninową, biorąc pod uwagę średnią w ujęciu procentowym uzyskaną przez absolwentów każdej szkoły.

Dla odczytania właściwego opisu dydaktycznego wyniku szkoły należy przyporządkować średnie procentowe obliczone dla danej szkoły odpowiedniemu przydziałowi skali.

Normy staninowe dla wyników szkół w województwie mazowieckim

Stanin (Klasa)	Nazwa klasy	Przedziały procentowe	Liczba szkół	% szkół
1	najniższa	16,00% - 33,00%	24	3,83%
2	bardzo niska	33,01% - 39,75%	44	7,02%
3	niska	39,7% - 46,67%	76	12,12%
4	poniżej średniej	46,68% - 56,13%	108	17,22%
5	średnia	56,14% - 65,75%	124	19,78%
6	powyżej średniej	65,7% - 78,31%	108	17,22%
7	wysoka	78,3% - 88,57%	76	12,12%
8	bardzo wysoka	88,5% - 95,2%	44	7,02%
9	najwyższa	95,26% - 100,00%	23	3,67%

Różnica między najwyższą (100%) a najniższą (16,0%) wartością średniej w ujęciu procentowym w szkołach wynosi 84,0%, czyli jest bardzo wysoka.

Dla ułatwienia analizy rozkładu wyników w województwie mazowieckim z egzaminu maturalnego z języka rosyjskiego na poziomie podstawowym przygotowano tabelę staninową, biorąc pod uwagę średnie w ujęciu procentowym uzyskane przez populację zdających w poszczególnych powiatach.

Normy staninowe dla wyników w powiatach województwa mazowieckiego

Stanin (Klasa)	Nazwa klasy	Przedziały procentowe	Powiaty
1	najniższa	41,88% - 44,79%	przysuski, M.Ostrołęka
2	bardzo niska	45,48% - 48,38%	sochaczewski, żuromiński, ostrołęcki
3	niska	52,31% - 58,22%	kozienicki, żyrardowski, węgrowski, sierpecki
4	poniżej średniej	58,82% - 60,32%	lipski, wołomiński, pułtuski, makowski, pruszkowski, zwoleński, piaseczyński
5	średnia	60,67% – 63,62%	m. Siedlce, ostrowski, M .Radom, grodziski, radomski , mławski, M.Płock, miński
6	powyżej średniej	64,75% - 67,78%	sokołowski, garwoliński, grójecki, wyszkowski, przasnyski, ciechanowski, otwocki, warszawski zach.
7	wysoka	69,10% - 70,84%	białobrzeski, łosicki, nowodworski, legionowski
8	bardzo wysoka	71,00% - 72,00%	szydłowiecki, warszawski, gostyniński
9	najwyższa	75,66% -77,66%	płoński, płocki

Z analizy tabeli wynika, że różnica między najwyższą (77,66%), a najniższą (41,88%), wartością średniej w ujęciu procentowym dla powiatów wynosi 25,78%, czyli jest mała. Najlepsze wyniki uzyskali absolwenci szkół z powiatów: płońskiego i płockiego.

Poziom rozszerzony

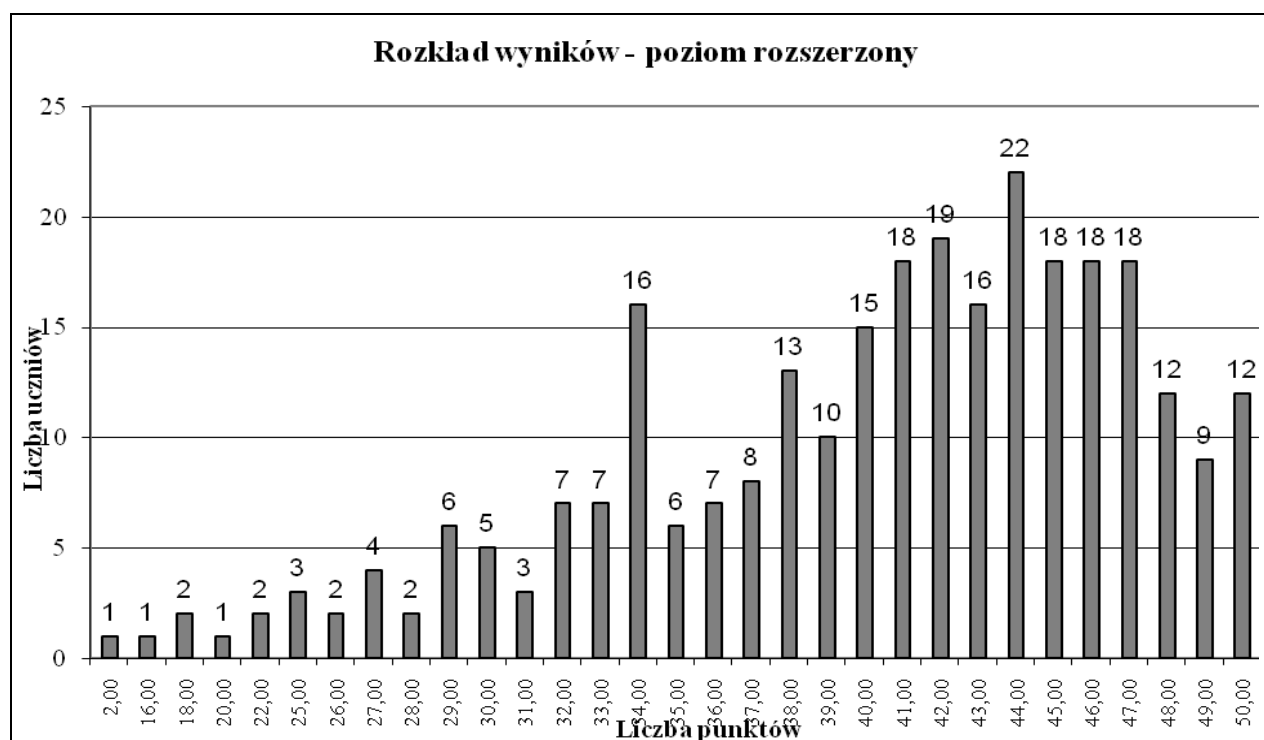
Parametry statystyczne arkusza (Część I i II)

Liczba zdających	Średni wynik	Średni wynik w %	Łatwość	Odchylenie standardowe	Wynik najwyższy	Wynik najniższy	Mediana	Modalna
283	39,91	79,82	0,80	7,18	50,00	2,00	41,50	43,50

Za zadania w arkuszu na poziomie rozszerzonym (**Część I i II**) zdający mógł otrzymać maksymalnie 50 punktów. Średni wynik w ujęciu procentowym za zadania z tych arkuszy dla całego województwa wynosi 79,82% i jest wyższy od średniego wyniku za arkusz na poziomie podstawowym. Najwyższy uzyskany wynik jest równy maksymalnej liczbie punktów i został uzyskany przez 12 zdających. Wynik najniższy uzyskał 1 zdający. Wynik ucznia środkowego (mediana) wynosi 41,50 (83%). Wynik najczęściej się powtarzający (modalna) wynosi 43,5 punktu (87%). Oba wyniki są wyższe od średniej liczby punktów.

Rozkład wyników indywidualnych

Poniższy wykres przedstawia rozkład wyników zdających w przedziałach co 1 punkt.



Średnie wyniki wszystkich zdających w ujęciu procentowym z podziałem na typy szkół

Typ szkoły	Poziom rozszerzony	
	Liczba zdających	Wynik średni w %
Liceum ogólnokształcące	266	80,43
Liceum profilowane	6	55,67
Technikum	11	78,09
Liceum uzupełniające	0	
Technikum uzupełniające	0	
Razem	283	79,82

Średni wynik w ujęciu procentowym uzyskany przez absolwentów liceów ogólnokształcących, którzy zdawali egzamin z języka rosyjskiego na poziomie rozszerzonym jest wyższy od średniego wyniku dla województwa. W technikach wynik ten jest nieco niższy.

Średnie wyniki w ujęciu procentowym dla powiatów województwa mazowieckiego

Powiat	Liczba zdających	Średnia w %
ciechanowski	5	84,20
garwoliński	9	76,44
grodziski	1	89,00
grójecki	9	80,44
kozienicki	1	93,00
legionowski	2	86,50
łosicki	7	73,57
M. Płock	3	82,00
M. Radom	3	83,00
M. Siedlce	5	86,60
makowski	2	68,50
miński	6	80,33
mławski	1	81,00
ostrowski	1	58,00
otwocki	7	70,71
płocki	2	78,00
płoński	18	80,78
pruszkowski	3	65,33
przasnyski	1	70,00
przysuski	1	58,00
pułtuski	1	43,00
radomski	2	84,00
sierpecki	2	71,00
sochaczewski	1	70,00
sokołowski	8	67,88
warszawski	143	83,12
warszawski zachodni	2	63,00
wołomiński	2	59,00
zwoleński	1	76,00
żyrardowski	1	95,00

Średnie wyniki w ujęciu procentowym dla dzielnic Warszawy

Dzielnica	Średnia w %	Liczba zdających	Dzielnica	Średnia w %	Liczba zdających
Warszawa - Bemowo	1	75,00	Warszawa - Żoliborz	3	94,33
Warszawa-Białoleka	-		Warszawa-Rembertów	1	90,00
Warszawa - Bielany	2	91,50	Warszawa - Targówek	12	77,33
Warszawa - Mokotów	43	80,84	Warszawa - Ursus	-	
Warszawa - Ochota	5	76,20	Warszawa - Ursynów	-	
Warszawa - Praga Płd.	9	88,56	Warszawa - Wawer	3	63,67
Warszawa - Praga Płn.	3	76,67	Warszawa-Wilanów	11	92,73
Warszawa - Śródmieście	28	89,82	Warszawa-Włochy	2	69,50
Warszawa - Wola	20	78,90	Warszawa-Wesoła	-	

Na podstawie wyników uzyskanych przez zdających egzamin maturalny z języka rosyjskiego na poziomie rozszerzonym przygotowano tabelę, która umożliwia przyporządkowanie wyników w ujęciu procentowym poszczególnych zdających do odpowiedniej klasy.

Krajowe normy staninowe dla wyników indywidualnych/Karta wyników matury 2010

Liczba zdających w skali kraju – 990 osób			
Stanin (Klasa)	Nazwa klasy	Przedziały procentowe	Komentarz dla zdającego
1	najniższa	0% - 47%	4% zdających ma wynik w tej klasie, 96% zdających ma wynik w wyższych klasach.
2	bardzo niska	48% - 58%	7% zdających ma wynik w tej klasie, 89% zdających ma wynik w wyższych klasach, 4% w niższej.
3	niska	59% - 67%	12% zdających ma wynik w tej klasie, 77% zdających ma wynik w wyższych klasach, 11% w niższych.
4	ponizej średniej	68% - 76%	17% zdających ma wynik w tej klasie, 60% zdających ma wynik w wyższych klasach, 23% w niższych.
5	średnia	77% - 84%	20% zdających ma wynik w tej klasie, 40% zdających ma wynik w wyższych klasach, 40% w niższych.
6	powyżej średniej	85% - 90%	17% zdających ma wynik w tej klasie, 23% zdających ma wynik w wyższych klasach, 60% w niższych.
7	wysoka	91% - 96%	12% zdających ma wynik w tej klasie, 11% zdających ma wynik w wyższych klasach, 77% w niższych.
8	bardzo wysoka	97% - 99%	7% zdających ma wynik w tej klasie, 4% zdających ma wynik w wyższej klasie, 89% w niższych.
9	najwyższa	100%	4% zdających ma wynik w tej klasie, 96% w niższych.

Korzystanie z tabeli, podobnie jak w przypadku poziomu podstawowego, polega na przyporządkowaniu uzyskanej średniej liczby punktów w ujęciu procentowym odpowiedniemu przydziałowi i odczytaniu nazwy klasy.

Aby porównać wyniki danej szkoły do wyników uzyskanych przez zdających z innych szkół, przygotowano tabelę staninową dla wyników szkół, biorąc pod uwagę średnie liczby punktów w ujęciu procentowym uzyskane przez absolwentów z każdej szkoły.

Normy staninowe dla wyników szkół w województwie mazowieckim

Dla odczytania właściwego opisu dydaktycznego wyniku szkoły należy przyporządkować średnie w ujęciu procentowym obliczone dla danej szkoły odpowiedniemu przydziałowi szkoły.

klasa (stanin)	nazwa klasy	przedziały procentowe	liczba szkół	procent szkół
1	najniższa	32,00% - 52,00%	4	3,7
2	bardzo niska	52,01% - 64,00%	7	6,48
3	niska	64,01% - 70,20%	13	12,04
4	poniżej średniej	70,21% - 78,00%	19	17,59
5	średnia	78,01% - 84,00%	21	19,44
6	powyżej średniej	84,01% - 89,50%	19	17,59
7	wysoka	89,51% - 93,80%	14	12,96
8	bardzo wysoka	93,81% - 95,00%	7	6,48
9	najwyższa	95,01% - 100,00%	4	3,7

Z analizy tabeli wynika, że różnica między najwyższą (100,00%), a najniższą (32,00%) wartością średniej w ujęciu procentowym wynosi 68,00%, czyli jest duża.

Ze względu na zbyt małą liczbę osób zdających język rosyjski na poziomie rozszerzonym i zbyt małą rozpiętość między średnimi w poszczególnych powiatach, bezzasadne jest tworzenie norm staninowych dla powiatów.

4. PODSUMOWANIE I WNIOSKI

- Do egzaminu maturalnego z języka rosyjskiego przystąpiło w 2010 roku 5119 osób, co stanowi 8,8% wszystkich zdających egzamin w województwie mazowieckim. W tej grupie język rosyjski wybrany jako przedmiot obowiązkowy zdawały 3996 osób, 369 osób wybrało język rosyjski jako przedmiot dodatkowy.
- Egzamin maturalny na poziomie podstawowym zdawało 4117 abiturientów, na poziomie rozszerzonym – 248.
- Egzamin na poziomie podstawowym okazał się dla zdających średnio łatwy (łatwość 0,65). 99,3% zdających egzamin po raz pierwszy (3969) uzyskało nie mniej niż 30% punktów, a 0,7% nie spełniło tej normy.
- Egzamin maturalny z języka rosyjskiego na poziomie rozszerzonym okazał się łatwy (łatwość 0,80). Tylko jeden zdający nie uzyskał z egzaminu maturalnego z języka rosyjskiego na tym poziomie co najmniej 30% punktów.
- Egzamin maturalny z języka rosyjskiego na poziomie podstawowym okazał się nieco łatwiejszy dla absolwentów liceów ogólnokształcących niż dla absolwentów liceów profilowanych, techników i liceów uzupełniających. Najslabiej napisali go absolwenci techników uzupełniających.
- Egzamin na poziomie rozszerzonym okazał się łatwy nie tylko dla absolwentów liceów ogólnokształcących, lecz również dla absolwentów liceów profilowanych i techników.
- Zdający język rosyjski na poziomie podstawowym uzyskali niższe wyniki niż zdający na poziomie rozszerzonym.
- Na poziomie podstawowym zdającym sprawiało trudność:
 - rozumienie ogólnego sensu słuchanych i czytanych tekstów (często koncentrowali się na wyrwanych z kontekstu słowach),
 - napisanie listu prywatnego (pomijanie zakończenia po zrealizowaniu ostatniej informacji, błędne stosowanie na końcu listu zwrotu *Я тебя поздравляю*),
 - przekazanie informacji innymi słowami niż zostało to podane w poleceniu krótkiej formy użytkowej i listu (uboga leksyka zdających, nieznanostwo zwrotów synonimicznych nie pozwalały im swobodnie wypowiadać się),
 - zachowanie reguł poprawności gramatycznej, leksykalnej, ortograficznej wypowiedzi pisemnych.
- Na poziomie rozszerzonym zdającym sprawiało trudność:
 - rozpoznawanie i poprawne stosowanie struktur leksykalno-gramatycznych w podanym kontekście, a także tłumaczenie.
 - zachowanie reguł poprawności gramatycznej, leksykalnej i ortograficznej wypowiedzi pisemnych.
- Niektórzy zdający
 - nie przenosili odpowiedzi do zadań zamkniętych na karty odpowiedzi,
 - na poziomie rozszerzonym nie zaznaczali wybranego tematu wypowiedzi pisemnej i mieli trudności z zachowaniem limitu słów wypowiedzi pisemnej (200-250),
 - pisali teksty nieczytelne dla sprawdzających (polskie słowa rosyjskimi literami).