



Warszawa, 31 sierpnia 2010 r.

OKE-WSEGiM-4441-1/10

**Państwo Dyrektorzy Gimnazjów
województwa mazowieckiego**

Szanowni Państwo,

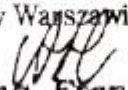
27, 28 i 29 kwietnia 2010 roku odbył się ogólnopolski egzamin gimnazjalny, do którego przystąpili uczniowie trzecich klas. 18 czerwca 2010 roku Okręgowa Komisja Egzaminacyjna w Warszawie przekazała wyniki tegorocznego egzaminu gimnazjalnego do szkół województwa mazowieckiego. Tego samego dnia zamieściliśmy na naszej stronie internetowej wstępną informację zawierającą podstawowe dane liczbowe dotyczące tegorocznej edycji egzaminu gimnazjalnego i niektóre parametry statystyczne opisujące wyniki trzecioklasistów piszących egzamin gimnazjalny na terenie województwa mazowieckiego.

W Sprawozdaniu z egzaminu gimnazjalnego przeprowadzonego w 2010 roku w województwie mazowieckim, które właśnie przekazujemy Państwu, zamieściliśmy szczegółowe dane i analizy, które mogą pomóc w zinterpretowaniu osiągnięć uczniów i określeniu mocnych i słabych stron szkoły, oraz informacje, jak na tle populacji uczniów w całym kraju przedstawiają się wyniki trzecioklasistów z naszego województwa.

Mamy nadzieję, że przekazane materiały okażą się przydatne w Państwa pracy i posłużą nie tylko refleksji nad skutecznością działań szkoły, ale także wszystkich środowisk zaangażowanych w podnoszenie jakości polskiej oświaty.

Dyrektor
Okręgowej Komisji Egzaminacyjnej w Warszawie

D Y R E K T O R
Okręgowej Komisji Egzaminacyjnej
w Warszawie


Anna Frenkiel

SPIS TREŚCI

1. CHARAKTERYSTYKA POPULACJI.....	5
1.1 Liczba uczniów – rodzaje arkuszy egzaminacyjnych.....	5
1.2 Liczba chłopców i dziewcząt.....	6
1.3 Uczniowie z dysleksją.....	7
1.4 Wielkość miejscowości.....	8
1.5 Szkoły publiczne i niepubliczne.....	8
2. OGÓLNE WYNIKI EGZAMINU GIMNAZJALNEGO.....	9
2.1 Podstawowe dane statystyczne dotyczące wszystkich arkuszy egzaminacyjnych.....	9
2.2 Wyniki indywidualne uczniów.....	12
2.2.1 Wyniki indywidualne uczniów w części humanistycznej i matematyczno- przyrodniczej.....	12
2.2.2 Wyniki indywidualne uczniów z języka obcego nowożytnego.....	15
2.3 Wyniki chłopców i dziewcząt w części humanistycznej i matematyczno- przyrodniczej.....	18
2.4 Wyniki uczniów z dysleksją i bez dysleksji w części humanistycznej i matematyczno- przyrodniczej.....	19
2.5 Wyniki uczniów w części humanistycznej i matematyczno-przyrodniczej a wielkość miejscowości, w której mieści się szkoła.....	20
2.6 Wyniki szkół.....	21
2.7 Wyniki w powiatach.....	22
3. ANALIZA SZCZEGÓŁOWYCH WYNIKÓW EGZAMINU GIMNAZJALNEGO.....	29
3.1 Analiza szczegółowych wyników egzaminu gimnazjalnego w części humanistycznej...	29
3.1.1 Poziom wykonania zadań w arkuszu standardowym.....	29
3.1.2 Poziom opanowania umiejętności w obszarach standardów w arkuszu standardowym.....	31

3.2 Analiza szczegółowych wyników egzaminu gimnazjalnego w części matematyczno- przyrodniczej.....	33
3.2.1 Poziom wykonania zadań w arkuszu standardowym.....	33
3.2.2 Poziom opanowania umiejętności w obszarach standardów w arkuszu standardowym.....	35
3.3. Analiza szczegółowych wyników egzaminu gimnazjalnego z języka obcego nowożytnego.....	37
3.3.1 Analiza szczegółowych wyników egzaminu gimnazjalnego z j. angielskiego.....	37
3.3.1.1. Poziom wykonania zadań w arkuszu standardowym.....	37
3.3.1.2 Poziom opanowania umiejętności w obszarach standardów.....	39
3.3.2 Analiza szczegółowych wyników egzaminu gimnazjalnego z j. niemieckiego.....	41
3.3.2.1. Poziom wykonania zadań w arkuszu standardowym.....	41
3.3.2.2 Poziom opanowania umiejętności w obszarach standardów.....	42
3.3.3 Analiza szczegółowych wyników egzaminu gimnazjalnego z j. rosyjskiego.....	44
3.3.3.1. Poziom wykonania zadań w arkuszu standardowym.....	44
3.3.3.2 Poziom opanowania umiejętności w obszarach standardów.....	45
3.3.4 Analiza szczegółowych wyników egzaminu gimnazjalnego z j. francuskiego.....	47
3.3.4.1. Poziom wykonania zadań w arkuszu standardowym.....	47
3.3.4.2 Poziom opanowania umiejętności w obszarach standardów.....	48
4. PODSUMOWANIE.....	50

1. CHARAKTERYSTYKA POPULACJI

1.1. Liczba uczniów oraz rodzaje arkuszy egzaminacyjnych

W 2010 roku egzamin gimnazjalny przeprowadzono 27 kwietnia (część humanistyczna), 28 kwietnia (część matematyczno-przyrodnicza) i 29 kwietnia (część językowa) w 921 szkołach. Przystąpiło do niego prawie 58 tysięcy uczniów, z których większość pisała arkusz standardowy.

Dane liczbowe uczniów zgłoszonych i przystępujących do egzaminu gimnazjalnego*

Część egzaminu	Liczba uczniów, którzy				
	zostali zgłoszeni	przystąpili do egzaminu		nie przystąpili do egzaminu	
		ogółem	w tym laureaci	zwolnieni	nieobecni
GH	58 158	57 680	80	216	262
GM	58 158	57 638	136	216	304
GA (j. angielski)	52 047	51 601		205	241
GN (j. niemiecki)	4 149	4 115		19	15
GR (j. rosyjski)	1 384	1351		6	27
GF (j. francuski)	512	509	7	1	2
GE (j. hiszpański)	59	59			
GW (j. włoski)	7	6			1

*W terminie dodatkowym do egzaminu gimnazjalnego przystąpiło 105 uczniów w części humanistycznej, 146 uczniów w części matematyczno-przyrodniczej i 114 uczniów w części językowej.

Liczba zdających z uwzględnieniem rodzaju arkusza egzaminacyjnego

Symbol arkusza	Opis	Liczba uczniów							
		GH	GM	GA	GN	GR	GF	GE	GW
1	standardowy	56724	56681	50822	4065	1238	509	59	6
4	dla uczniów słabo widzących (czcionka 16 punktów)	44	44	40	4				
5	dla uczniów słabo widzących (czcionka 24 punktów)	21	21	19	2				
6	dla uczniów niewidomych (druk w piśmie Braille'a)	8	8	8					
7	dla uczniów słabo słyszących i niesłyszących	102	102	88	5	8			
8	dla uczniów upośledzonych w stopniu lekkim	781	782	624	39	105			
	razem	57680	57638	51601	4115	1351	509	59	6

W większości szkół egzamin przebiegał bez zakłóceń. Niestety, nie wszystkie zespoły nadzorujące wykonały prawidłowo powierzone im zadania. Np. w jednej ze szkół uczennica otrzymała arkusz z części humanistycznej egzaminu, w którym brakowało stron. Uczennicy tej unieważniono egzamin i pisała go w terminie dodatkowym. W części matematyczno-przyrodniczej, z powodu stwierdzonej przez egzaminatorów niesamodzielności prac, w 2 szkołach unieważniono egzamin (w sumie 43 uczniom). Uczniowie, którym unieważniono prace, pisali egzamin w terminie dodatkowym.

Liczba laureatów konkursów przedmiotowych zwolnionych z odpowiedniej części egzaminu

Nazwa konkursu	Liczba laureatów
Konkurs Polonistyczny	17
Konkurs Historyczny	21
Konkurs „Losy żołnierza...”	42
Łączna liczba laureatów zwolnionych w części humanistycznej	80
Konkurs Matematyczny	17
Konkurs Biologiczny	47
Konkurs Chemiczny	15
Konkurs Fizyczny	20
Konkurs Geograficzny	26
Olimpiada Matematyczna Gimnazjalistów	11
Łączna liczba laureatów zwolnionych w części matematyczno-przyrodniczej	136
Konkurs Języka Francuskiego	7
Łączna liczba laureatów zwolnionych w części językowej	7

W 2010 r. laureaci konkursów przedmiotowych w części humanistycznej stanowili 0,14%, a w części matematyczno-przyrodniczej 0,24% liczby uczniów. Zarówno w części humanistycznej jak i w części matematyczno-przyrodniczej w województwie mazowieckim odsetek zwolnionych z tego tytułu z egzaminu gimnazjalnego jest jednym z najniższych w kraju.

1.2. Liczba chłopców i dziewcząt

Odsetek chłopców i dziewcząt piszących egzamin gimnazjalny w 2010 roku

Część egzaminu	Liczba dziewcząt	Procent dziewcząt	Liczba chłopców	Procent chłopców
GH	28342	49	29338	51
GM	28323	49	29315	51
GA (j. angielski)	25279	49	26322	51
GN (j. niemiecki)	2090	51	2025	49
GR (j. rosyjski)	574	42	777	58
GF (j. francuski)	348	68	161	32
GE (j. hiszpański)	38	64	21	36
GW (j. włoski)	3	50	3	50

W województwie mazowieckim w populacji zdających przeważali chłopcy. Stanowili oni 51% ogólnej liczby uczniów przystępujących do egzaminu gimnazjalnego w 2010 roku. Proporcje chłopców i dziewcząt piszących egzamin gimnazjalny z języka angielskiego układają się identycznie jak w części humanistycznej i matematyczno-przyrodniczej. W odniesieniu do pozostałych języków można zauważyć, że chłopcy częściej pisali egzamin z języka rosyjskiego, a dziewczęta z francuskiego i hiszpańskiego.

1.3. Uczniowie z dysleksją

Wśród piszących tegoroczny egzamin gimnazjalny 11,3% uczniów korzystało z dostosowania procedur egzaminacyjnych do potrzeb uczniów z dysleksją. Wskaźnik ten jest zbliżony do ubiegłorocznego (11,6%). Nadal występuje duże terytorialne zróżnicowanie występowania dysleksji na obszarze województwa mazowieckiego. Największy odsetek dyslektyków odnotowano w powiecie warszawskim (22,3%), a najmniejszy w łosickim (1,1%).

Odsetek uczniów z dysleksją rozwojową w powiatach województwa mazowieckiego

Powiat	Procent dyslektyków
białobrzeski	4,9
ciechanowski	13,6
garwoliński	12,6
gostyniński	2,3
grodziski	16,4
grójecki	13,0
kozienicki	5,1
legionowski	6,0
lipski	8,4
łosicki	1,1
m. Ostrołęka	7,9
m. Płock	10,6
m. Radom	5,6
m. Siedlce	6,7
makowski	2,0
miński	5,3
mławski	4,0
nowodworski	3,7
ostrołęcki	3,8
ostrowski	2,3
otwocki	14,0
piaseczyński	14,3
płocki	8,9
płoński	2,4
pruszkowski	18,1
przasnyski	2,7
przysuski	9,2
pułtuski	2,4
radomski	2,1
siedlecki	6,3
sierpecki	9,8
sochaczewski	6,7
sokołowski	7,9
szydłowiecki	1,2
warszawski	22,3
warszawski zachodni	15,5
węgrowski	3,4
wołomiński	11,7
wyszkowski	9,4

zwoleński	1,9
żuromiński	5,2
żyrardowski	10,4
województwo	11,3

1. 4. Wielkość miejscowości

Odsetek gimnazjów i gimnazjalistów w zależności od lokalizacji szkoły

Położenie szkoły	Procent szkół	Procent liczby uczniów
wieś	47,7%	37,0%
miasto do 20 tys.	12,0%	14,6%
miasto od 20 tys. do 100 tys.	13,1%	17,6%
miasto powyżej 100 tys.	27,2%	30,8%

W województwie mazowieckim niemal co drugie gimnazjum zlokalizowane jest na wsi, co czwarte - w mieście do 100 tys. mieszkańców, a nieco więcej niż co czwarte - w mieście powyżej 100 tys. mieszkańców. Spośród uczniów przystępujących w 2010 r. do egzaminu gimnazjalnego prawie połowę (48,4%) stanowiła młodzież z większych i dużych miast.

1. 5. Szkoły publiczne i niepubliczne

Odsetek gimnazjów i gimnazjalistów w szkołach publicznych i niepublicznych

	Procent szkół	Procent liczby uczniów
gimnazja publiczne	87,5%	95,7%
gimnazja niepubliczne	12,5%	4,3%

W województwie mazowieckim co ósme gimnazjum to gimnazjum niepubliczne. Uczniowie tych szkół stanowili zaledwie 4,3% uczniów piszących w tym roku egzamin gimnazjalny na terenie Mazowsza.

2. OGÓLNE WYNIKI EGZAMINU GIMNAZJALNEGO

2.1. Podstawowe dane statystyczne dotyczące wszystkich arkuszy egzaminacyjnych

Za każdą z trzech części egzaminu gimnazjalnego uczeń mógł uzyskać maksymalnie po 50 punktów. Zgodnie ze strukturą egzaminu w części humanistycznej sprawdzano opanowanie dwóch umiejętności (czytanie i odbiór tekstów kultury oraz tworzenie własnego tekstu), w części matematyczno-przyrodniczej – czterech umiejętności (umiejętne stosowanie terminów, pojęć i procedur z zakresu przedmiotów matematyczno-przyrodniczych niezbędnych w praktyce życiowej i dalszym kształceniu; wyszukiwanie i stosowanie informacji; wskazywanie i opisywanie faktów, związków i zależności, w szczególności przyczynowo-skutkowych, funkcjonalnych, przestrzennych i czasowych; stosowanie zintegrowanej wiedzy i umiejętności do rozwiązywania problemów), a w części językowej egzaminu gimnazjalnego badano trzy umiejętności (odbiór tekstu słuchanego, odbiór tekstu czytanego, reagowanie językowe).

Podstawowe dane statystyczne z podziałem na rodzaje arkuszy egzaminacyjnych

Arkusz	Liczba piszących	Min	Max	Średnia	Mediana	Dominanta	Odchylenie standardowe
GH-1	56 724	1	50	31,63	33	35	8,50
GH-4,5,6	73	8	45	29,74	30	35	8,30
GH-7	102	3	50	35,69	38	41	9,65
GH-8	781	1	49	28,76	30	34	9,07
GM-1	56 681	1	50	24,96	24	19	9,95
GM-4,5,6	73	7	45	20,68	18	11	9,95
GM-7	102	3	47	22,80	20,5	11	11,22
GM-8	782	5	50	30,58	31	29	7,61
GA-1	50 822	4	50	30,52	30	47	11,96
GA-4	40	7	45	22,55	19	19	10,09
GA-5	19	12	35	21,21	19	17	6,53
GA-6	8	21	43	33,75	35	35	6,94
GA-7	88	15	50	36,15	37,5	45	9,07
GA-8	624	4	50	26,98	26	30	8,65
GN-1	4 065	8	50	31,36	30	24	10,25
GN-4	4	28	45	34,50	32,5	28	6,34
GN-5	2	26	48	37,00	37	26	11,00
GN-7	5	25	50	34,80	32	25	9,83
GN-8	39	14	44	26,52	28	28	6,32
GR-1	1 238	6	50	27,01	26	14	11,34
GR-7	8	16	29	21,25	21	19	3,60
GR-8	105	11	41	24,28	24	24	6,85
GF-1	509	12	50	37,74	39	48	10,09
GE-1	59	15	48	30,07	28	19	10,07
GW-1	6	11	49	34,33	37,5	11	13,73

Legenda: GH – część humanistyczna; GM – część matematyczno-przyrodnicza; GA – egzamin z języka angielskiego; GN – egzamin z języka niemieckiego; GR – egzamin z języka rosyjskiego; GF – egzamin z języka francuskiego; GE – egzamin z języka hiszpańskiego; GW – egzamin z języka włoskiego.

Część humanistyczna egzaminu gimnazjalnego
Średnie liczby punktów za sprawdzane umiejętności

Arkusz		Czytanie i odbiór tekstów kultury	Tworzenie własnego tekstu
GH-1	średnia	18,71	12,92
	max	25,00	25,00
GH-4	średnia	17,59	11,64
	max	25,00	25,00
GH-5	średnia	18,48	12,10
	max	25,00	25,00
GH-6	średnia	18,63	15,25
	max	25,00	25,00
GH-7	średnia	15,54	20,15
	max	21,00	29,00
GH-8	średnia	18,88	9,89
	max	30,00	20,00

Część matematyczno-przyrodnicza egzaminu gimnazjalnego
Średnie liczby punktów za sprawdzane umiejętności

Arkusz		Umiejętne stosowanie terminów, pojęć i procedur z zakresu przedmiotów matematyczno-przyrodniczych niezbędnych w praktyce życiowej i dalszym kształceniu	Wyszukiwanie i stosowanie informacji	Wskazywanie i opisywanie faktów, związków i zależności, w szczególności przyczynowo-skutkowych, funkcjonalnych, przestrzennych i czasowych	Stosowanie zintegrowanej wiedzy i umiejętności do rozwiązywania problemów
GM-1	średnia	6,73	8,65	6,62	2,96
	max	15,00	12,00	15,00	8,00
GM-4	średnia	5,70	7,59	5,20	2,68
	max	15,00	12,00	15,00	8,00
GM-5	średnia	5,48	7,24	4,95	2,57
	max	15,00	12,00	15,00	8,00
GM-6	średnia	4,63	6,50	5,75	2,25
	max	15,00	12,00	15,00	8,00
GM-7	średnia	6,98	8,15	4,66	3,02
	max	15,00	12,00	15,00	8,00
GM-8	średnia	7,34	14,08	5,07	4,10
	max	18,00	18,00	8,00	6,00

Część językowa egzaminu gimnazjalnego
Średnie liczby punktów za sprawdzane umiejętności

	Arkusz		Odbiór tekstu słuchanego	Odbiór tekstu czytanego	Reagowanie językowe
Język angielski	GA-1	średnia	7,03	11,38	12,11
		max	10,00	20,00	20,00
	GA-4	średnia	5,73	8,23	8,60
		max	10,00	20,00	20,00
	GA-5	średnia	5,42	6,68	9,11
		max	10,00	20,00	20,00
	GA-6	średnia	7,13	12,00	14,63
		max	10,00	20,00	20,00
	GA-7	średnia	*	18,89	17,26
		max		25,00	25,00
	GA-8	średnia	7,12	10,89	8,97
		max	10,00	20,00	20,00
Język niemiecki	GN-1	średnia	6,59	13,15	11,63
		max	10,00	20,00	20,00
	GN-4	średnia	7,75	14,50	12,25
		max	10,00	20,00	20,00
	GN-5	średnia	8,50	14,50	14,00
		max	10,00	20,00	20,00
	GN-7	średnia	*	17,00	17,80
		max		25,00	25,00
	GN-8	średnia	5,90	10,79	9,85
		max	10,00	20,00	20,00
Język rosyjski	GR-1	średnia	5,61	10,96	10,44
		max	10,00	20,00	20,00
	GR-7	średnia	*	9,13	12,13
		max		25,00	25,00
	GR-8	średnia	5,77	8,68	9,83
		max	10,00	20,00	20,00
Język francuski	GF-1	średnia	7,31	15,25	15,19
max		10,00	20,00	20,00	
Język hiszpański	GE-1	średnia	6,64	11,27	12,15
max		10,00	20,00	20,00	
Język włoski	GW-1	średnia	6,83	12,50	15,00
max		10,00	20,00	20,00	

* W arkuszach A7 dostosowanych do potrzeb uczniów niesłyszących i słabo słyszających nie bada się na egzaminie tej umiejętności.

Nie należy porównywać wyników uczniów piszących różne arkusze w danej części egzaminu, ponieważ zadania w arkuszu dla uczniów słabo słyszających i niesłyszących oraz w arkuszu dla uczniów upośledzonych w stopniu lekkim były inne niż w arkuszach standardowych. Inna też była maksymalna liczba punktów możliwych do uzyskania za poszczególne umiejętności.

Należy także podkreślić, że dane statystyczne dla arkuszy dostosowanych odnoszą się do stosunkowo wąskiej grupy uczniów i mogą służyć nauczycielom oraz dyrektorom szkół jedynie do interpretacji indywidualnych wyników uczniów z dysfunkcjami.

W dalszej części sprawozdania omówione zostaną wyniki dotyczące tylko egzaminu gimnazjalnego w wersji standardowej. Analizę wyników uczniów piszących arkusze dostosowane można odnaleźć w sprawozdaniu krajowym przedstawionym przez Centralną Komisję Egzaminacyjną. Zamieszczone w nim dane statystyczne dotyczą większej populacji uczniów.

2. 2. Wyniki indywidualne uczniów

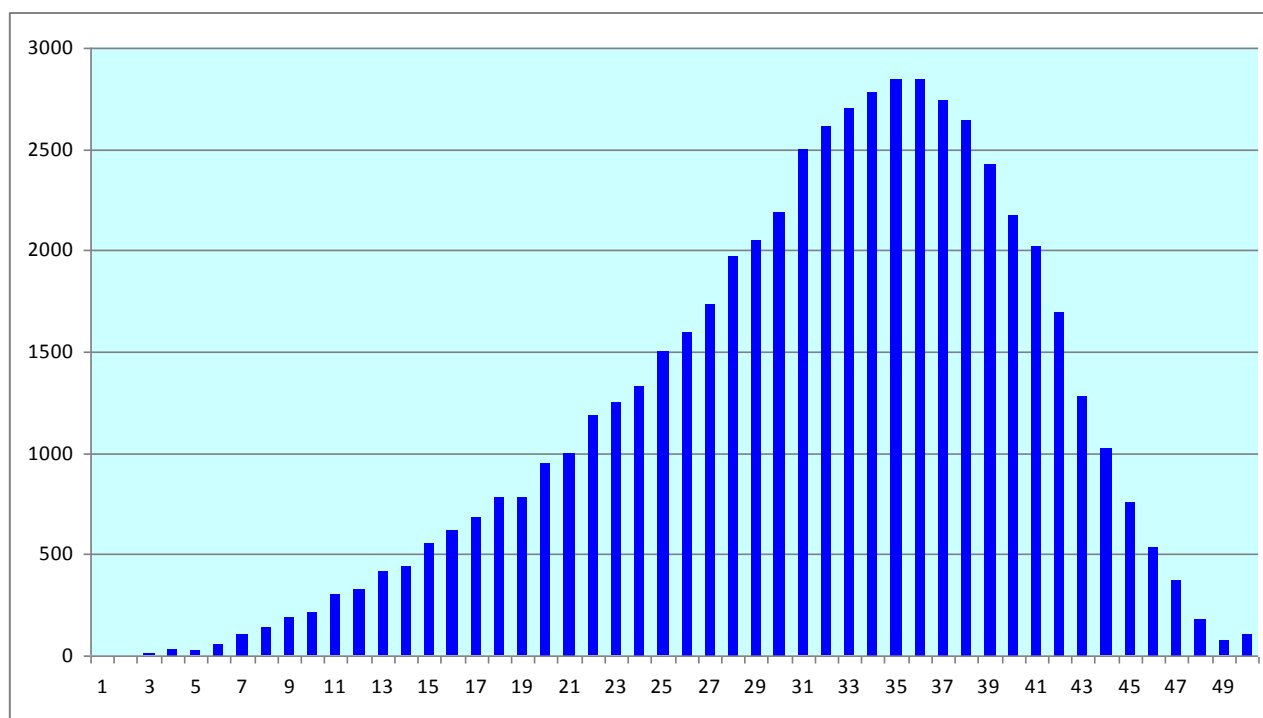
Zadania arkusza standardowego rozwiązywało 98% populacji uczniów piszących egzamin gimnazjalny w województwie mazowieckim.

2.2.1. Wyniki indywidualne uczniów w części humanistycznej i matematyczno-przyrodniczej

Zarówno w części humanistycznej jak i matematyczno-przyrodniczej uczniowie województwa mazowieckiego uzyskali wyższe wyniki niż średnie wyniki w kraju. Średni wynik w części humanistycznej na Mazowszu to 31,63 (w kraju – 30,34), a w części matematyczno-przyrodniczej – 24,96 (w kraju – 23,90).

Poniżej zamieszczono wykresy przedstawiające zróżnicowanie indywidualnych wyników uczniów województwa mazowieckiego w obydwu częściach egzaminu gimnazjalnego.

Rozkład wyników uczniów w części humanistycznej

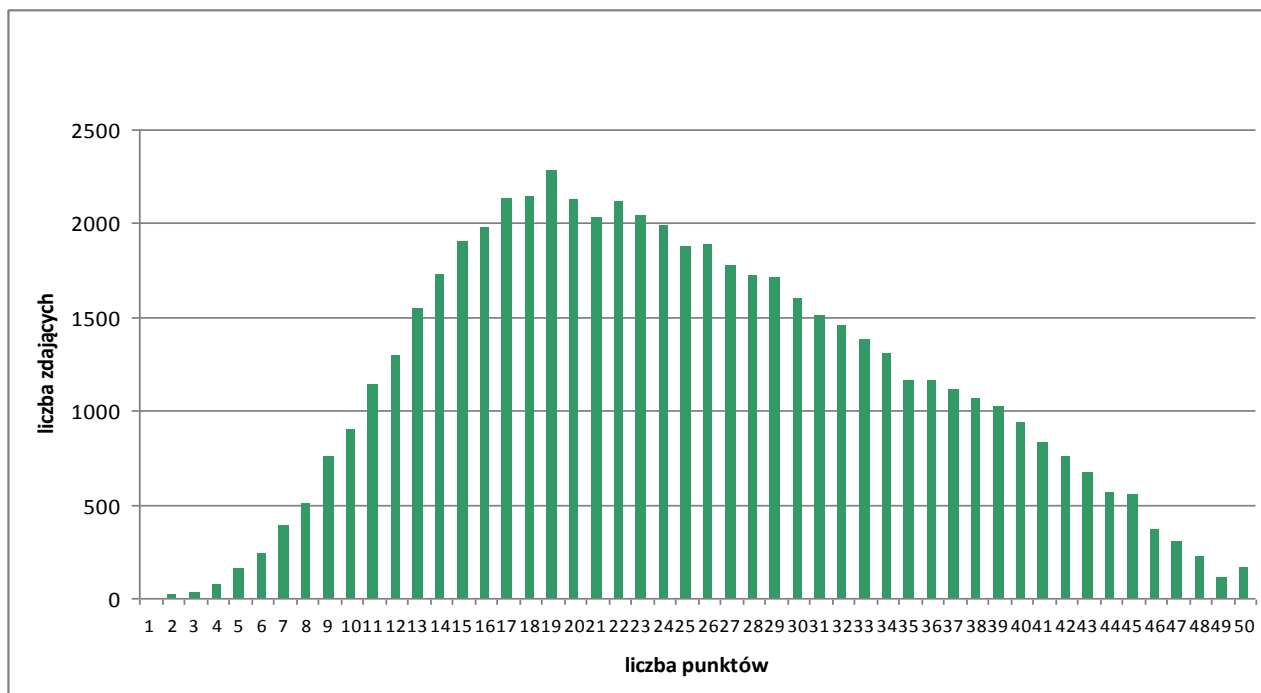


Rozkład wyników uczniowskich przesunięty jest w stronę wyników wyższych, co świadczy o tym, że dla większości uczniów tegoroczny zestaw nie był trudny.

W całej populacji piszących arkusz standardowy trzech uczniów uzyskało 1 punkt (wynik minimalny). Maksymalny wynik – 50 punktów – uzyskało 103 uczniów, wśród których było 80 laureatów konkursów przedmiotowych.

Najwięcej uczniów (2848) otrzymało 35 punktów (dominanta/modalna – wynik najczęściej występujący). Wynik ucznia środkowego (mediana) to 33 punkty. Uzyskało go 2699 uczniów.

Rozkład wyników uczniów w części matematyczno-przyrodniczej

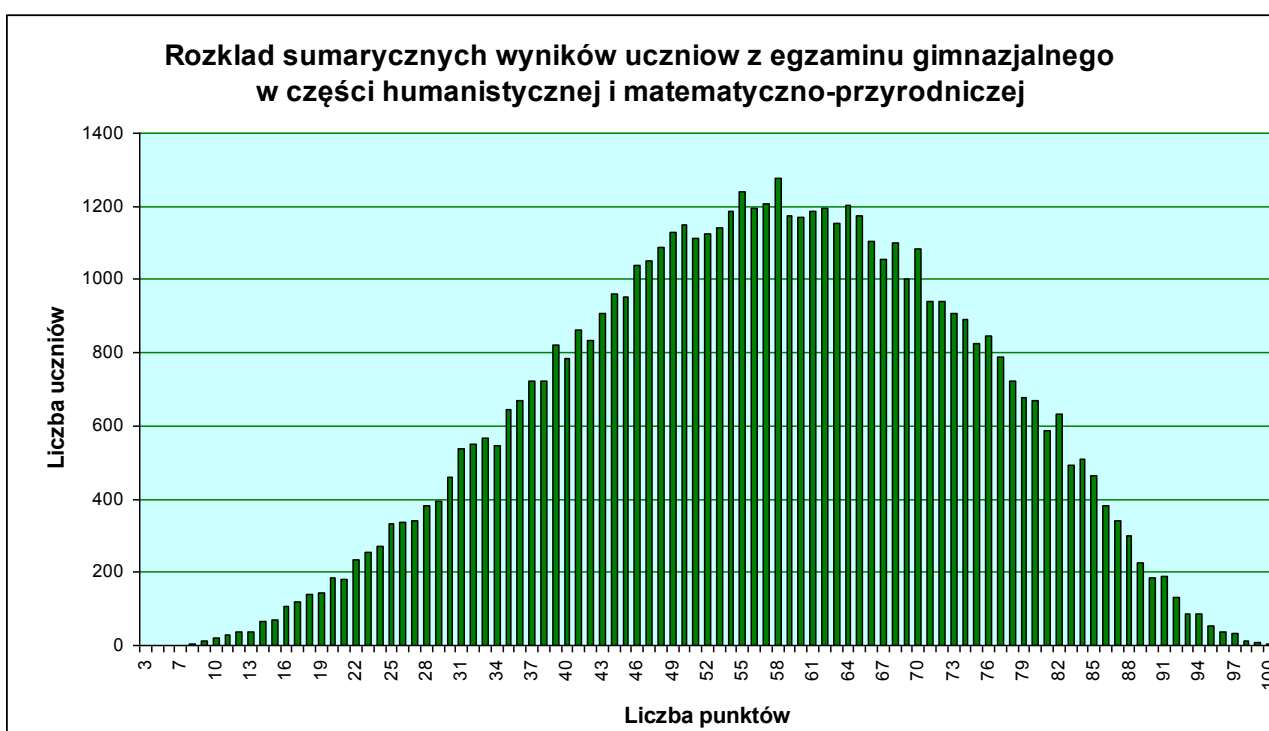


Rozkład wyników uczniowskich przesunięty jest w stronę wyników niższych, co świadczy o tym, że dla większości uczniów tegoroczny zestaw był raczej trudny.

W województwie mazowieckim wynik minimalny w części matematyczno-przyrodniczej egzaminu to 1 punkt – uzyskało go czterech uczniów. Maksymalny wynik – 50 punktów – uzyskało 167 uczniów, wśród których było 136 laureatów konkursów przedmiotowych. Najwięcej uczniów (2282) uzyskało wynik 19 punktów (dominanta/modalna – wynik najczęściej występujący), a wynik środkowy (mediana) – 24 punktów – uzyskało 1984 uczniów.

Na kolejnym wykresie zilustrowano, jak rozkładają się indywidualne wyniki trzecioklasistów łącznie z obu części egzaminu gimnazjalnego.

Rozkład sumarycznych wyników uczniów z części humanistycznej i matematyczno-przyrodniczej



Rozkład sumarycznych wyników uczniów jest rozkładem normalnym. W całej populacji piszących minimalny wynik – 3 punkty – uzyskał jeden uczeń. Maksymalny wynik – 100 punktów – uzyskało 6 uczniów (wśród nich było czterech „podwójnych” laureatów konkursów przedmiotowych). Wynik łączny poniżej 20 punktów uzyskało 793 (1,4%) uczniów, a wynik powyżej 90 punktów 645 (1,1%) uczniów.

Największą grupę stanowili uczniowie z wynikiem łącznym od 46 do 70 punktów. Jest to 50,3% (28537) uczniów rozwiązujących zadania arkuszy standardowych. Najczęściej na Mazowszu trzecioklasista uzyskiwał z obu części egzaminu 58 punktów.

Analizując wyniki całej populacji Centralna Komisja Egzaminacyjna przygotowała znormalizowane skale staninowe, które pozwalają odnieść wynik indywidualny ucznia do wyników w kraju w obydwu częściach egzaminu gimnazjalnego. Poszczególne przedziały staninowe odpowiadają grupom wyników od najniższych do najwyższych.

Skala staninowa dla wyników uczniowskich w kraju – część humanistyczna

Stanin	Nazwa	Przedział punktowy	Liczba uczniów w woj. mazowieckim	Procent liczby uczniów w woj. mazowieckim
1	najniższy	0 – 13	1812	3,19
2	bardzo niski	14 – 19	3845	6,78
3	niski	20 – 24	5714	10,07
4	niżej średni	25 – 29	8859	15,62
5	średni	30 – 33	9998	17,63
6	wyżej średni	34 – 37	11217	19,77
7	wysoki	38 – 40	7244	12,77
8	bardzo wysoki	41 – 43	4997	8,81
9	najwyższy	44 – 50	3038	5,36

Jeżeli uczeń uzyskał 32 punkty z egzaminu gimnazjalnego w części humanistycznej, to jego wynik mieści się w przedziale od 30 do 33 punktów, czyli w staninie piątym, co oznacza, że jest to wynik średni uzyskany przez ok. 17,63% uczniów województwa mazowieckiego.

Skala staninowa dla wyników uczniowskich w kraju – część matematyczno-przyrodnicza

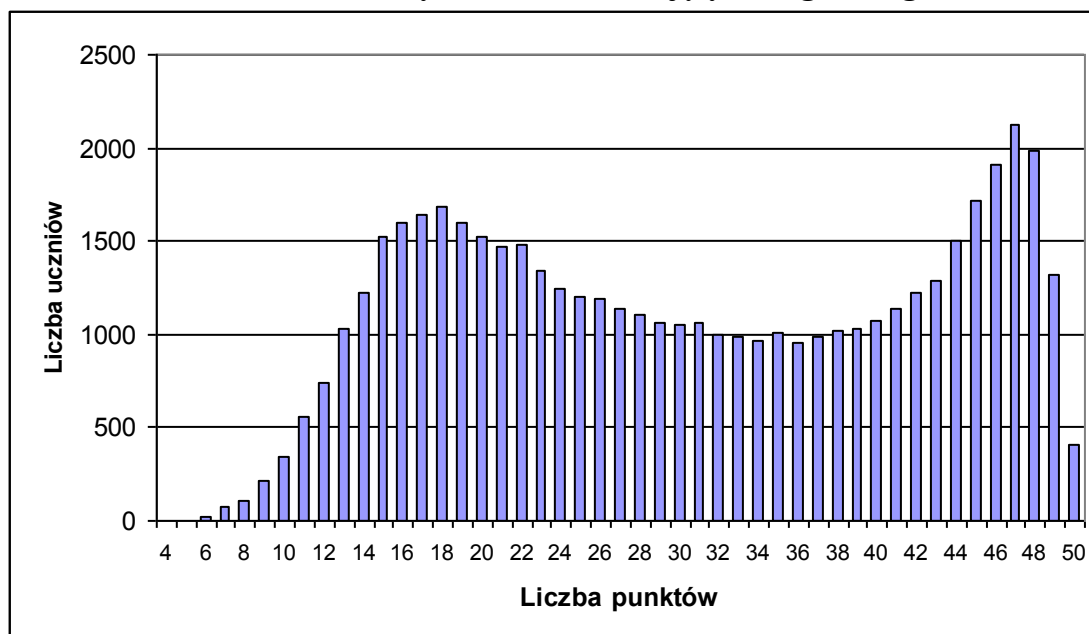
Stanin	Nazwa	Przedział punktowy	Liczba uczniów w woj. mazowieckim	Procent liczby uczniów w woj. mazowieckim
1	najniższy	0 – 9	2163	3,81
2	bardzo niski	10 – 12	3333	5,88
3	niski	13 – 16	7147	12,61
4	niżej średni	17 – 20	8681	15,32
5	średni	21 – 25	10040	17,71
6	wyżej średni	26 – 31	10201	18,00
7	wysoki	32 – 37	7567	13,35
8	bardzo wysoki	38 – 42	4595	8,11
9	najwyższy	43 – 50	2954	5,21

Jeżeli uczeń uzyskał 32 punkty z egzaminu gimnazjalnego w części matematyczno-przyrodniczej, to jego wynik mieści się w przedziale od 32 do 37 punktów, czyli w staninie siódmym, co oznacza, że jest to wynik wysoki uzyskany przez ok. 13,35% uczniów województwa mazowieckiego.

2.2.2. Wyniki indywidualne uczniów z języka obcego nowożytnego

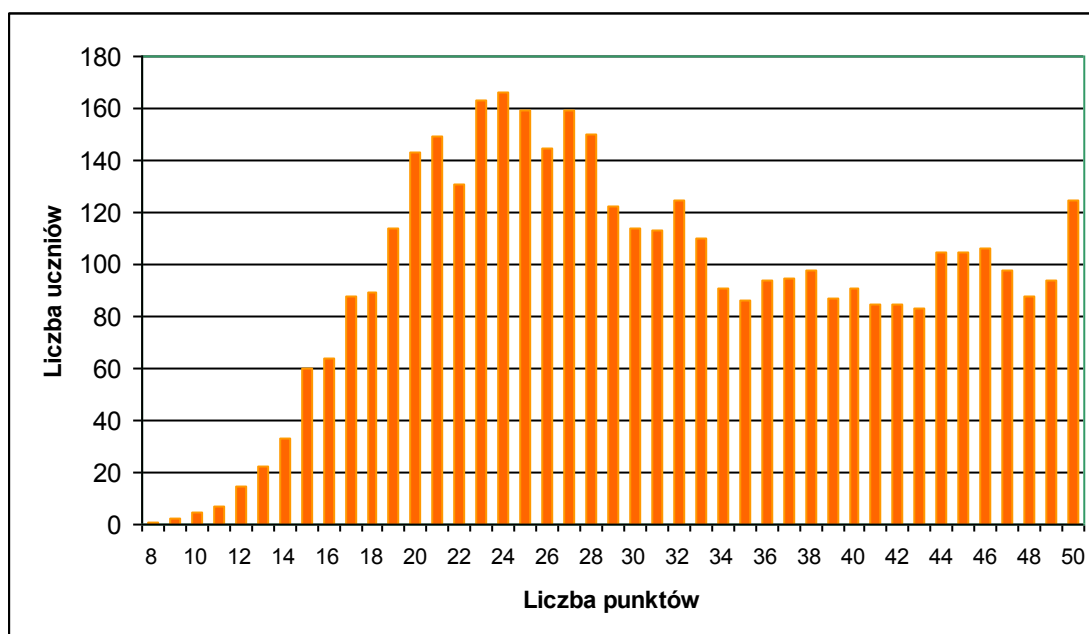
Poniżej zamieszczono wykresy przedstawiające zróżnicowanie indywidualnych wyników uczniowskich województwa mazowieckiego z języków obcych zdawanych w ramach trzeciej części egzaminu gimnazjalnego.

Rozkład wyników uczniów z języka angielskiego



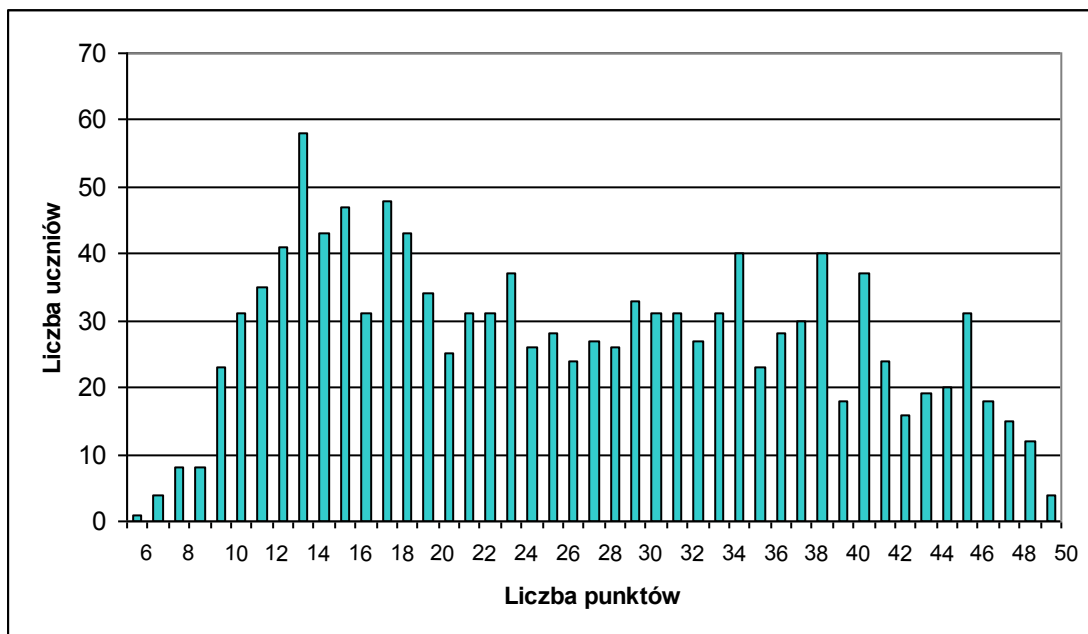
Test dla uczniów województwa mazowieckiego okazał się umiarkowanie trudny. Średni wynik to 30,52. Wynik minimalny – 4 punkty – uzyskało czterech uczniów. Maksymalny wynik – 50 punktów – uzyskało 409 uczniów. Wynik ucznia środkowego (mediana) to 30 punktów. Uzyskało go 998 uczniów. Rozkład wyników uczniowskich uwidacznia dwie grupy uczniów z dwoma najczęściej występującymi wynikami 18 i 47 punktów. 18 punktów uzyskało 1680 uczniów, a 47 punktów uzyskało 2129 uczniów.

Rozkład wyników uczniów z języka niemieckiego



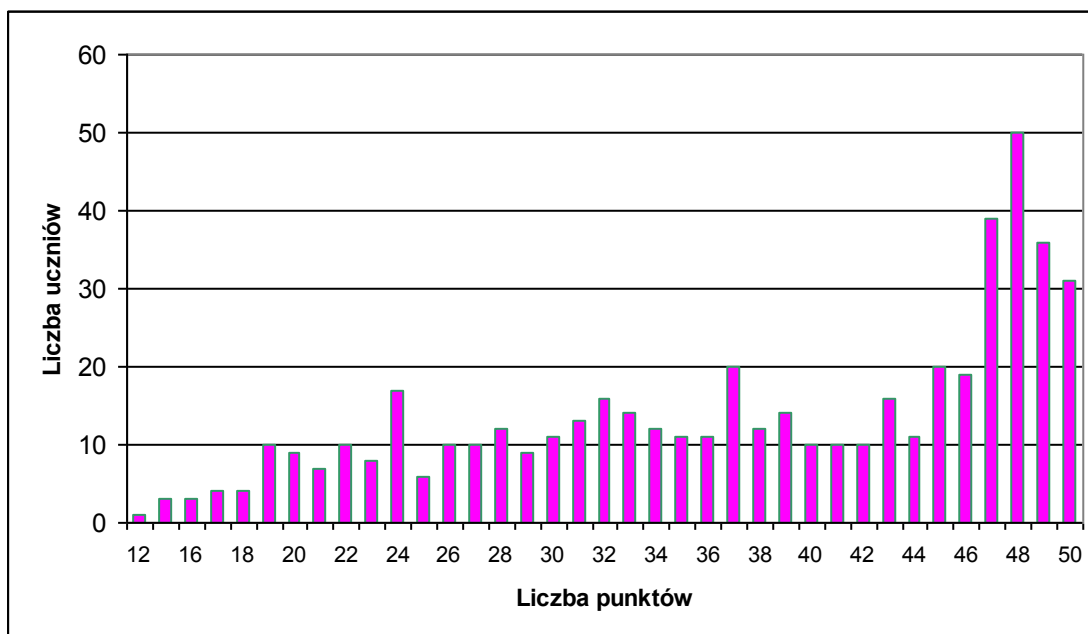
Z wykresu wynika, że większość zdających uzyskała wyniki w przedziale 20 – 40 punktów. Średni wynik to 31,36. Tym samym dla większości uczniów województwa mazowieckiego test okazał się umiarkowanie trudny. Najniższy wynik (8 punktów) uzyskał jeden uczeń, a wynik maksymalny (50 punktów) uzyskało 125 uczniów. Najczęściej występujący wynik to 24 punkty, który uzyskało 166 uczniów. Wynik ucznia środkowego to 30 punktów. Uzyskało go 114 piszących.

Rozkład wyników uczniów z języka rosyjskiego



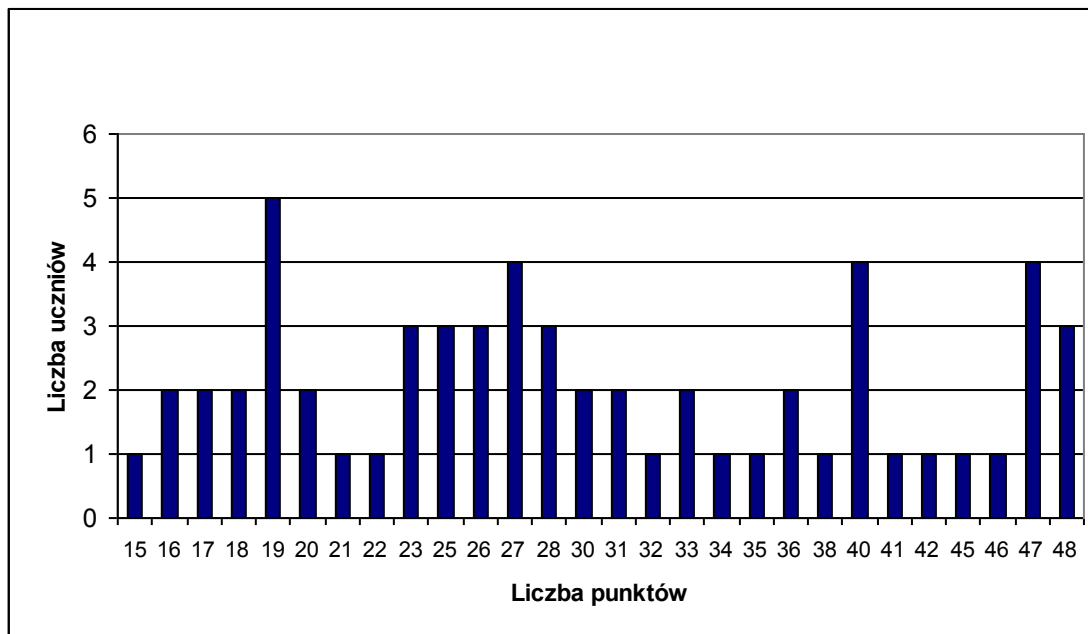
Test dla uczniów z województwa mazowieckiego okazał się umiarkowanie trudny. Średni wynik to 27,01. Najniższy wynik z testu (6 punktów) uzyskał 1 uczeń, wynik najwyższy (50 punktów) uzyskało 4 uczniów. Najczęściej powtarzający się wynik (26 punktów) uzyskało 28 piszących.

Rozkład wyników uczniów z języka francuskiego



Test z języka francuskiego okazał się dla gimnazjalistów z województwa mazowieckiego łatwy. Średni wynik to 37,74. Z przedstawionych danych wynika, że największa grupa uczniów osiągnęła wyniki sytuujące się w przedziale 47-48 punktów, a więc zbliżone do maksymalnej liczby punktów za cały test. Wynik minimalny to 12 punktów, uzyskał go 1 uczeń. 31 uczniów uzyskało wynik maksymalny, czyli 50 punktów.

Rozkład wyników uczniów z języka hiszpańskiego



Egzamin z języka hiszpańskiego pisało 59 uczniów, średni wynik przez nich uzyskany to 30,07. Najniższy wynik z testu (15 punktów) uzyskał jeden uczeń, wynik najwyższy (48 punktów) uzyskało trzech uczniów. Najczęściej występujący wynik – 19 punktów – uzyskało pięciu uczniów.

Wyniki uczniów z języka włoskiego (brak rozkładu z powodu zbyt małej liczby zdających)

Egzamin z języka włoskiego pisało zaledwie sześciu uczniów, uzyskując odpowiednio 11, 24, 31, 44, 47 i 49 punktów. Średni wynik to 34,33 punktów.

2. 3. Wyniki chłopców i dziewcząt z części humanistycznej i matematyczno-przyrodniczej

Wyniki chłopców i dziewcząt – część humanistyczna

Płeć		Czytanie i odbiór tekstów kultury	Tworzenie własnego tekstu	Cały arkusz standardowy
Dziewczęta	średnia	19,11	14,21	33,32
	poziom wykonania	76%	57%	67%
Chłopcy	średnia	18,32	11,67	29,99
	poziom wykonania	73%	47%	60%
Ogółem	średnia	18,71	12,92	31,63
	poziom wykonania	75%	52%	63%

W części humanistycznej, podobnie jak w ubiegłym roku, uzyskany przez dziewczęta średni wynik, wynoszący 33,32 pkt., jest wyższy od średniego wyniku uzyskanego przez chłopców – 29,99 pkt. Dziewczęta lepiej rozwiązywały zarówno zadania sprawdzające czytanie i odbiór tekstów kultury, jak i tworzenie własnego tekstu.

Wyniki chłopców i dziewcząt – część matematyczno-przyrodnicza

Płeć		Umiejętne stosowanie terminów	Wyszukiwanie i stosowanie informacji	Wskazywanie i opisywanie związków i zależności	Stosowanie wiedzy do rozwiązywania problemów	Cały arkusz standardowy
Dziewczęta	średnia	6,58	8,74	6,67	2,96	24,95
	poziom wykonania	44%	73%	44%	37%	50%
Chłopcy	średnia	6,88	8,55	6,58	2,97	24,98
	poziom wykonania	46%	71%	44%	37%	50%
Ogółem	średnia	6,73	8,65	6,62	2,96	24,96
	poziom wykonania	45%	72%	44%	37%	50%

W części matematyczno-przyrodniczej średnie wyniki dziewcząt i chłopców, zarówno dotyczące całego arkusza, jak i poszczególnych umiejętności, są do siebie zbliżone.

2.4. Wyniki uczniów z dysleksją i bez dysleksji z części humanistycznej i matematyczno-przyrodniczej

Uczniowie, którzy korzystali z dostosowania egzaminu gimnazjalnego dla uczniów z dysleksją, uzyskali średnio: w części humanistycznej 32,4 pkt, a w części matematyczno-przyrodniczej 26,04 pkt.

Tabele ilustrują średnie wyników i poziom uzyskanych punktów w grupie uczniów z dysleksją i bez dysleksji z podziałem na obszary umiejętności dla obydwu części egzaminu gimnazjalnego.

Wyniki uczniów z dysleksją i bez dysleksji – część humanistyczna

Uczniowie		Czytanie i odbiór tekstów kultury	Tworzenie własnego tekstu	Cały arkusz standardowy
bez dysleksji	średnia	18,68	12,86	31,54
	poziom wykonania	75%	51%	63%
z dysleksją	średnia	18,98	13,42	32,40
	poziom wykonania	76%	54%	65%
Ogółem	średnia	18,71	12,92	31,63
	poziom wykonania	75%	52%	63%

Wyniki uczniów z dysleksją i bez dysleksji – część matematyczno-przyrodnicza

Uczniowie		Umiejętne stosowanie terminów	Wyszukiwanie i stosowanie informacji	Wskazywanie i opisywanie związków i zależności	Stosowanie wiedzy do rozwiązywania problemów	Cały arkusz standardowy
bez dysleksji	średnia	6,67	8,62	6,59	2,94	24,82
	poziom wykonania	44%	72%	44%	37%	50%
z dysleksją	średnia	7,17	8,82	6,91	3,14	26,04
	poziom wykonania	48%	73%	46%	39%	52%
Ogółem	średnia	6,73	8,65	6,62	2,96	24,96
	poziom wykonania	45%	72%	44%	37%	50%

2.5. Wyniki uczniów z części humanistycznej i matematyczno-przyrodniczej a wielkość miejscowości, w której mieści się szkoła

W województwie mazowieckim utrzymuje się znaczne zróżnicowanie pomiędzy wynikami uczniów szkół z dużych miast i ze szkół na wsi.

Tabele przedstawiają średnie wyników i poziom uzyskanych punktów przez uczniów w zależności od miejsca lokalizacji szkoły, z podziałem na obszary umiejętności dla obydwu części egzaminu gimnazjalnego.

Wyniki uczniów w zależności od lokalizacji szkoły – część humanistyczna

Położenie szkoły		Czytanie i odbiór tekstów kultury	Tworzenie własnego tekstu	Cały arkusz standardowy
wieś	średnia	17,92	12,01	29,93
	poziom wykonania	72%	48%	60%
miasto do 20 tys.	średnia	18,48	12,77	31,25
	poziom wykonania	74%	51%	63%
miasto od 20 tys. do 100 tys.	średnia	18,82	12,80	31,62
	poziom wykonania	75%	51%	63%
miasto pow. 100 tys.	średnia	19,72	14,17	33,89
	poziom wykonania	79%	57%	68%
Ogółem	średnia	18,71	12,92	31,63
	poziom wykonania	75%	52%	63%

Wyniki uczniów w zależności od lokalizacji szkoły – część matematyczno-przyrodnicza

Położenie szkoły		Umiejętne stosowanie terminów	Wyszukiwanie i stosowanie informacji	Wskazywanie i opisywanie związków i zależności	Stosowanie wiedzy do rozwiązywania problemów	Cały arkusz standardowy
wieś	średnia	6,02	8,37	6,06	2,70	23,15
	poziom wykonania	40%	70%	40%	34%	46%
miasto do 20 tys.	średnia	6,52	8,53	6,46	2,89	24,40
	poziom wykonania	43%	71%	43%	36%	49%
miasto od 20 tys. do 100 tys.	średnia	6,70	8,63	6,56	2,95	24,84
	poziom wykonania	45%	72%	44%	37%	50%
miasto pow. 100 tys.	średnia	7,71	9,05	7,42	3,33	27,51
	poziom wykonania	51%	75%	49%	42%	55%
Ogółem	średnia	6,73	8,65	6,62	2,96	24,96
	poziom wykonania	45%	72%	44%	37%	50%

2.7. Wyniki szkół

Aby umożliwić dyrektorom szkół, organom prowadzącym szkoły i nadzorowi pedagogicznemu odniesienie wyników danej szkoły z odpowiedniej części egzaminu gimnazjalnego do wyników uzyskanych przez uczniów z innych szkół, Centralna Komisja Egzaminacyjna przygotowała skale staninowe dla wyników szkół, biorąc pod uwagę średnie liczby punktów uzyskane przez uczniów z każdej szkoły.

Korzystając z tabeli, można odnaleźć przedział, w którym mieści się średni wynik szkoły i stwierdzić, czy jest on wysoki, średni czy niski w porównaniu z wynikami szkół w Polsce. Warto pamiętać, że uzyskanie przez szkołę w kolejnych latach takiego samego średniego wyniku punktowego nie oznacza tego samego poziomu osiągnięć.

Skala staninowa dla wyników szkół w kraju – część humanistyczna

Stanin	Nazwa	Przedział punktowy	Liczba szkół w woj. mazowieckim	Procent szkół w woj. mazowieckim
1	najniższy	10,6 – 20,3	22	2,53
2	bardzo niski	20,4 – 25,8	63	7,25
3	niski	25,9 – 27,7	81	9,32
4	niziej średni	27,8 – 29,2	113	13,00
5	średni	29,3 – 30,6	147	16,92
6	wyżej średni	30,7 – 32,3	129	14,84
7	wysoki	32,4 – 34,3	134	15,42
8	bardzo wysoki	34,4 – 37,3	100	11,51
9	najwyższy	37,4 – 44,2	80	9,21

W województwie mazowieckim w części humanistycznej w grupach wyników wysokich, bardzo wysokich i najwyższych mieściły się wyniki średnie 314 szkół, czyli 36,14% wszystkich szkół w województwie (w roku ubiegłym – 30,07%). W staninach najniższym, bardzo niskim i niskim znalazło się 166 szkół, co stanowi 19,10% wszystkich szkół w województwie (w zeszłym roku – 19,18%).

Skala staninowa dla wyników szkół w kraju – część matematyczno-przyrodnicza

Stanin	Nazwa	Przedział punktowy	Liczba szkół w woj. mazowieckim	Procent szkół w woj. mazowieckim
1	najniższy	8,4 – 13,4	25	2,88
2	bardzo niski	13,5 – 19,0	63	7,25
3	niski	19,1 – 20,9	90	10,36
4	niziej średni	21,0 – 22,4	127	14,61
5	średni	22,5 – 24,0	160	18,41
6	wyżej średni	24,1 – 25,7	129	14,84
7	wysoki	25,8 – 28,2	116	13,35
8	bardzo wysoki	28,3 – 33,7	92	10,59
9	najwyższy	33,8 – 46,3	67	7,71

W województwie mazowieckim w części matematyczno-przyrodniczej w grupach wyników wysokich, bardzo wysokich i najwyższych mieściły się wyniki średnie 275 szkół, co stanowi 31,65% szkół naszego województwa (w roku ubiegłym – 34,01%). W staninach najniższym, bardzo niskim i niskim znalazło się 178 szkół, co stanowi 20,49% szkół w województwie (w zeszłym roku – 17,54%).

2. 8. Wyniki w powiatach

Wartości podstawowych wskaźników statystycznych wyników uczniów piszących arkusz standardowy w powiatach województwa mazowieckiego oraz w Warszawie ilustrują tabele.

Egzamin gimnazjalny – część humanistyczna

Powiat	Liczba uczniów	Wynik			Średni wynik w obszarach standardów wymagań	
		min	max	średni	Czytanie i odbiór tekstów kultury	Tworzenie własnego tekstu
białobrzeski	522	3	48	27,97	17,17	10,80
ciechanowski	1238	3	49	29,36	17,73	11,63
garwoliński	1578	3	50	31,46	18,44	13,02
gostyniński	550	3	47	29,71	17,84	11,87
grodziski	1016	5	50	32,29	19,46	12,83
grójecki	1193	6	49	31,77	18,78	12,99
kozienicki	821	3	49	30,96	18,18	12,79
legionowski	1060	7	50	33,97	19,39	14,58
lipski	415	7	47	31,65	18,33	13,32
łosicki	449	4	50	30,65	18,17	12,48
makowski	620	6	47	29,45	17,71	11,74
miński	1794	3	50	31,91	18,75	13,17
mławski	1065	4	48	28,86	17,60	11,26
nowodworski	851	1	50	30,04	18,17	11,87
ostrołęcki	1261	3	50	28,07	17,21	10,87
ostrowski	1023	4	50	29,26	17,77	11,49
otwocki	1276	8	50	33,18	19,22	13,96
piaseczyński	1662	5	50	33,10	19,52	13,58
płocki	1425	3	50	28,88	17,63	11,25
płoński	1119	5	50	28,96	17,40	11,56
pruskowski	1337	4	50	33,00	19,47	13,54
przasnyski	755	4	50	29,35	17,48	11,88
przysuski	651	1	47	30,59	18,10	12,49
pułtuski	692	6	50	28,86	17,45	11,41
radomski	1980	4	50	28,84	17,66	11,18
siedlecki	1046	4	49	31,49	18,19	13,30
sierpecki	765	4	50	29,74	17,69	12,05
sochaczewski	1041	6	48	30,88	18,41	12,46
sokołowski	700	6	48	30,99	18,14	12,86
szydlowiecki	497	3	48	29,20	17,42	11,78
warszawski	13350	2	50	34,43	20,05	14,38
warszawski zach.	991	9	50	32,10	18,97	13,12
węgrowski	917	5	49	29,90	17,67	12,23
wołomiński	2453	3	50	30,67	18,48	12,19
wyszkowski	968	4	50	30,05	17,87	12,18
zwolencki	554	4	50	29,88	18,00	11,88
żuromiński	571	1	47	28,85	17,35	11,50
żyrardowski	832	4	50	29,51	18,06	11,45
m. Ostrołęka	750	6	49	32,17	19,00	13,18
m. Płock	1346	2	50	31,38	18,19	13,18
m. Radom	2619	4	50	32,47	18,81	13,66
m. Siedlce	971	4	49	31,70	18,99	12,70
województwo	56724	1	50	31,63	18,71	12,92

Dzielnice Warszawy	Liczba uczniów	Wynik			Średni wynik w obszarach standardów wymagań	
		min	max	średni	Czytanie i odbiór tekstów kultury	Tworzenie własnego tekstu
Bemowo	698	13	50	36,70	20,38	16,32
Białołęka	668	8	49	34,96	20,34	14,63
Bielany	1118	7	50	33,81	20,00	13,80
Mokotów	1376	4	50	34,91	20,00	14,92
Ochota	821	7	50	34,66	20,48	14,18
Praga Południe	1354	7	50	33,31	19,59	13,72
Praga Północ	510	7	50	30,37	18,15	12,22
Śródmieście	1311	4	50	37,23	21,06	16,17
Wola	1043	4	50	32,62	19,55	13,07
Żoliborz	416	9	50	35,76	20,80	14,96
Rembertów	211	13	45	32,14	19,11	13,02
Targówek	987	7	50	32,78	19,45	13,32
Ursus	318	2	48	31,53	19,01	12,53
Ursynów	1017	6	50	35,83	20,66	15,17
Wawer	676	7	50	34,40	20,09	14,31
Wilanów	220	6	48	36,65	20,39	16,27
Włochy	326	9	50	34,24	20,22	14,02
Wesoła	280	10	49	35,72	20,81	14,90

Egzamin gimnazjalny – część matematyczno-przyrodnicza

Powiat	Liczba uczniów	Wynik			Średni wynik w obszarach standardów wymagań			
		min	max	średni	Umiejętne stosowanie terminów	Wyszukiwanie i stosowanie informacji	Wskazywanie związków i zależności	Stosowanie zintegrowanej wiedzy
białobrzeski	522	5	50	22,62	6,05	8,16	5,98	2,44
ciechanowski	1236	1	50	23,37	5,96	8,40	6,24	2,77
garwoliński	1577	3	50	24,05	6,40	8,54	6,28	2,83
gostyniński	550	5	49	22,70	5,79	8,42	5,87	2,61
grodziski	1017	4	50	25,80	7,15	8,83	6,94	2,88
grójecki	1194	4	50	24,36	6,48	8,69	6,44	2,76
kozienicki	821	2	50	23,73	6,41	8,38	6,32	2,62
legionowski	1060	3	50	26,04	7,22	8,88	6,82	3,12
lipski	416	5	48	24,23	6,61	8,37	6,31	2,94
łosicki	448	2	47	22,70	5,89	8,22	5,91	2,68
makowski	620	5	46	21,88	5,52	8,12	5,56	2,68
miński	1794	4	50	25,38	6,84	8,72	6,79	3,03
mławski	1025	3	49	22,30	5,71	8,15	5,87	2,57
nowodworski	851	4	50	23,44	6,15	8,42	6,04	2,82
ostrołęcki	1261	3	50	22,66	5,83	8,27	6,04	2,53
ostrowski	1023	2	49	23,23	6,11	8,29	6,11	2,72
otwocki	1276	4	50	26,29	7,32	8,80	7,09	3,09
piaseczyński	1661	4	50	27,09	7,50	9,12	7,22	3,25
płocki	1425	2	50	22,83	5,87	8,33	5,89	2,74
płoński	1119	3	50	21,96	5,38	8,14	5,81	2,62
pruszkowski	1337	1	50	26,78	7,42	8,96	7,08	3,32
przasnyski	755	4	49	22,39	5,96	8,14	5,74	2,54
przysuski	651	2	50	22,19	5,71	8,19	5,74	2,55
pułtuski	692	2	50	22,30	5,57	8,32	5,89	2,51

radomski	1980	2	50	22,26	5,78	8,07	5,75	2,65
siedlecki	1046	4	50	24,17	6,28	8,48	6,50	2,90
sierpecki	765	4	50	23,05	6,05	8,19	6,11	2,71
sochaczewski	1042	1	49	23,76	6,19	8,54	6,35	2,69
sokołowski	699	2	49	24,49	6,43	8,52	6,62	2,92
szydłowiecki	498	3	45	21,09	5,23	7,88	5,40	2,57
warszawski	13348	2	50	28,41	8,06	9,23	7,67	3,45
warszawski zach.	991	5	50	25,51	6,96	8,75	6,80	2,99
węgrowski	917	2	48	22,71	5,84	8,27	5,99	2,61
wołomiński	2453	3	50	23,76	6,28	8,54	6,11	2,82
wyszowski	968	3	50	21,67	5,36	8,14	5,66	2,51
zwolenki	554	3	48	23,03	5,94	8,43	5,92	2,74
żuromiński	571	4	50	23,40	6,09	8,40	6,07	2,84
żyrardowski	832	4	49	22,13	5,68	8,28	5,55	2,62
m. Ostrołęka	750	3	50	24,33	6,47	8,55	6,47	2,83
m. Płock	1347	1	50	24,45	6,40	8,51	6,65	2,88
m. Radom	2618	2	50	24,44	6,56	8,39	6,50	2,99
m. Siedlce	971	3	50	25,78	7,20	8,66	6,93	2,99
województwo	56 681	1	50	24,96	6,73	8,65	6,62	2,96

Dzielnice Warszawy	Liczba uczniów	Wynik			Średni wynik w obszarach standardów wymagań			
		min	max	Średni	Umiejętne Stosowanie terminów	Wyszukiwanie i stosowanie informacji	Wskazywanie związków i zależności	Stosowanie zintegrowanej wiedzy
Bemowo	698	5	50	28,63	8,21	9,33	7,79	3,30
Białołęka	668	7	50	29,15	8,35	9,57	7,67	3,55
Bielany	1117	4	50	29,25	8,38	9,31	7,95	3,61
Mokotów	1376	4	50	27,28	7,56	9,05	7,27	3,40
Ochota	819	4	50	29,41	8,51	9,34	8,04	3,51
Praga Południe	1354	3	50	27,68	7,82	9,07	7,43	3,36
Praga Północ	510	2	50	23,19	6,09	8,17	6,24	2,68
Rembertów	211	9	48	26,64	7,16	9,03	7,18	3,27
Śródmieście	1313	7	50	32,28	9,49	9,76	8,92	4,12
Targówek	987	4	50	25,83	7,09	8,87	6,85	3,02
Ursus	318	2	48	25,11	6,61	8,85	6,44	3,22
Ursynów	1017	7	50	30,87	9,07	9,61	8,40	3,79
Wawer	676	5	50	28,41	7,89	9,35	7,82	3,35
Wesoła	280	6	50	30,25	8,84	9,70	8,48	3,23
Wilanów	220	4	47	29,23	8,42	9,41	7,87	3,52
Włochy	326	5	50	29,29	8,32	9,22	7,94	3,82
Wola	1043	4	50	25,75	7,05	8,81	6,80	3,08
Żoliborz	415	5	50	30,92	9,19	9,61	8,49	3,62

Egzamin gimnazjalny – język obcy nowożytny

Powiat	GA (język angielski)				GN (język niemiecki)			
	Liczba uczniów	Wynik			Liczba uczniów	Wynik		
		min	max	średni		min	max	średni
białobrzeski	480	7	50	24,87	42	13	43	25,36
ciechanowski	1021	7	50	28,26	217	10	50	31,60
garwoliński	1403	7	50	26,92	93	12	50	26,58
gostyniński	541	6	50	27,90	9	17	43	31,67
grodziski	972	8	50	33,56	4	47	50	48,5
grójecki	1147	6	50	28,14				
kozienicki	698	7	49	27,95	105	10	50	28,18
legionowski	1043	7	50	32,71				
lipski	400	7	49	27,04	16	17	46	30,63
łosicki	382	7	50	25,23	36	12	37	21,36
m.Ostrołęka	711	6	50	32,71	37	11	34	22,76
m. Płock	1320	5	50	31,38	23	18	44	29,70
m.Radom	2383	5	50	30,46	235	12	50	32,91
m.Siedlce	817	8	50	33,08	105	13	50	32,65
makowski	489	8	49	25,78	107	14	49	28,44
miński	1645	7	50	30,49	48	20	49	37,81
mławski	989	6	50	26,78	76	14	50	30,34
nowodworski	715	7	50	27,20	96	14	50	31,97
ostrołęcki	1156	6	50	26,20	32	11	40	22,78
ostrowski	860	5	50	28,32	163	11	50	28,72
otwocki	1225	7	50	30,75	50	11	42	25,58
piaseczyński	1611	7	50	33,45	49	14	49	31,47
płocki	1340	7	50	26,61	62	14	47	28,00
płoński	895	6	50	26,58	32	12	50	25,94
pruszkowski	1231	7	50	34,11	86	15	50	36,88
przasnyski	525	4	50	26,38	125	16	50	31,29
przysuski	605	8	49	26,12	46	12	44	29,72
pułtowski	650	6	49	26,69	25	15	38	21,28
radomski	1893	6	50	27,24	87	14	48	30,59
siedlecki	971	6	49	25,65	33	14	45	29,24
sierpecki	575	4	50	26,55	131	8	47	28,44
sochaczewski	877	7	50	28,76	165	9	50	28,16
sokołowski	416	6	49	25,86	232	13	50	28,57
sztybowiecki	456	7	50	26,98	42	19	50	37,76
warszawski	11523	6	50	36,35	1197	10	50	34,69
warszawski zachodni	975	7	50	31,39	15	28	49	39,47
węgrowski	849	4	49	26,50				
wołomiński	2299	4	50	28,63	55	14	49	33,05
wyszowski	967	7	50	27,02				
zwoleniński	554	7	50	27,03				
żuromiński	429	7	48	25,14	141	12	49	30,38
żyrardowski	784	6	50	26,97	48	10	48	26,56
województwo	50 822	4	50	30,52	4065	8	50	31,36

Dzielnice Warszawy	GA (język angielski)				GN (język niemiecki)			
	Liczba uczniów	Wynik			Liczba uczniów	Wynik		
		min	max	średni		min	max	średni
Bemowo	615	12	50	37,28	55	14	49	34,11
Białołęka	514	10	50	35,62	113	15	50	37,98
Bielany	878	8	50	35,85	201	15	50	41,26
Mokotów	1254	8	50	36,50	86	15	50	35,67
Ochota	752	9	50	37,64	64	17	50	35,97
Praga Południe	1253	8	50	36,25	51	15	50	37,35
Praga Północ	295	8	50	31,33	151	10	48	27,54
Rembertów	160	9	49	32,06	51	16	50	32,59
Śródmieście	1037	6	50	39,75	122	13	50	34,70
Targówek	808	7	50	33,88	153	13	50	31,64
Ursus	316	7	49	30,16	1	49	49	49,00
Ursynów	984	7	50	39,09	29	16	50	43,34
Wawer	672	7	50	35,19	4	27	49	41,00
Wesoła	279	11	50	39,46				
Wilanów	217	10	50	38,00	3	50	50	50,00
Włochy	324	9	50	38,49	1	50	50	50,00
Wola	893	8	50	33,50	84	14	45	25,096
Żoliborz	272	11	50	38,39	28	13	50	39,61

Powiat	GR (język rosyjski)				GF (język francuski)			
	Liczba uczniów	Wynik			Liczba uczniów	Wynik		
		min	max	średni		min	max	średni
garwoliński	82	7	50	28,12				
grodziski	38	11	46	25,61				
grójecki	47	14	50	33,60				
kozienicki	17	9	43	26,94				
legionowski	1	14	14	14	16	15	45	29,44
łosicki	30	17	50	36,37				
m.Ostrołęka	1	17	17	17				
m.Siedlce	48	7	27	14,17				
makowski	24	14	47	29,33				
miński	91	7	45	20,05	8	32	49	41,25
mławski	1	10	10	10				
nowodworski					40	17	43	28,28
ostrołęcki	73	10	49	27,73				
piaseczyński	1	12	12	12				
płocki	23	19	47	37,27				
płoński	192	8	49	31,59				
pruskowski	19	16	49	41				
przasnyski	104	8	46	26,11				
pułtuski	12	18	46	34,08	5	19	22	20,40
siedlecki	42	14	50	37,64				
sierpecki	59	6	41	25,32				
sokołowski	52	7	46	28,98				
warszawski	167	8	49	18,54	388	15	50	40,64
węgrowski	66	13	49	31,70				
wołomiński	48	9	47	23,90	52	12	44	27,12
województwo	1 238	6	50	27,01	509	12	50	37,74

Dzielnice Warszawy	GR (język rosyjski)				GF (język francuski)			
	Liczba uczniów	Wynik			Liczba uczniów	Wynik		
		min	max	średni		min	max	średni
Bemowo					28	39	50	46,5
Białołęka					41	15	50	32,17
Bielany	38	10	48	20,47				
Mokotów					1	49	49	49
Ochota	2	14	48	31				
Praga Południe	23	11	24	17,17	27	23	49	37,96
Praga Północ	63	9	31	17,35				
Rembertów								
Śródmieście	9	12	49	29,33	114	18	50	43,82
Targówek					24	22	49	37,67
Ursus								
Ursynów					4	43	49	46
Wawer								
Wesoła								
Wilanów								
Włochy								
Wola	23	10	30	16,04	42	20	48	34,12
Żoliborz	9	8	22	15,11	107	16	50	42,58

Dla ułatwienia analizy rozkładu wyników w województwie mazowieckim przygotowano dla arkusza standardowego tabelę staninową, biorąc pod uwagę średnie liczby punktów uzyskane przez gimnazja z każdego powiatu.

Skala staninowa dla wyników w powiatach – część humanistyczna

Stanin	Nazwa	Procent powiatów	Liczba powiatów	Nazwy powiatów
1	najniższy	4,76	2	białobrzeski (27,97), ostrołęcki (28,07)
2	bardzo niski	9,52	4	radomski (28,84), żuromiński (28,85), mławski (28,86), pułtuski (28,86)
3	niski	9,52	4	płocki (28,88), płoński (28,96), szydłowiecki (29,20), ostrowski (29,26)
4	niżej średni	16,67	7	przasnyski (29,35), ciechanowski (29,36) makowski (29,45), żyrardowski (29,51), gostyniński (29,71), sierpecki (29,74) zwoleński (29,88)
5	średni	19,06	8	węgrowski (29,90), nowodworski (30,04), wyszkowski (30,05), przysuski (30,59), łosicki (30, 65), wołomiński (30,67), sochaczewski (30,88), kozienicki (30,96)
6	wyżej średni	16,67	7	sokołowski (30, 99), m. Płock (31,39), garwoliński (31,46), siedlecki (31,49), lipski (31,65), m. Siedlce (31,70), grójcecki (31,79)
7	wysoki	11,90	5	miński (31,91), warszawski zachodni (32,11), m. Ostrołęka (32,17), grodziski (32,29), m. Radom (32,47)
8	bardzo wysoki	7,14	3	pruszkowski (33,00), piaseczyński (33,10), otwocki (33,18)
9	najwyższy	4,76	2	legionowski (33,97), warszawski (34,43)

Różnica między najwyższą (34,43) a najniższą (27,97) wartością średniej w powiatach jest znaczna i wynosi 6,4 pkt. i jest bardzo zbliżona do ubiegłorocznej(6,73). Wiele powiatów zmieniło przedział staninowy w stosunku do zeszłego roku.

Skala staninowa dla wyników w powiatach – część matematyczno-przyrodnicza

Stanin	Nazwa	Procent powiatów	Liczba powiatów	Nazwy powiatów
1	najniższy	4,76	2	szydłowiecki (21,09), wyszkowski (21,67)
2	bardzo niski	7,14	3	makowski (21,88), płoński (21,96), żyrardowski (22,13)
3	niski	11,90	5	przysuski (22,19) radomski (22,26), pułtuski (22,30), mławski przasnyski (22,39)
4	niżej średni	16,67	7	białobrzeski (22,62), ostrołęcki (22,66), gostyniński (25,71), łosicki (22,70), węgrowski (22,71), plocki (22,83), zwoleński (23,03)
5	średni	19,05	8	sierpecki (23,05), ostrowski (23,23), ciechanowski (23,37), żuromiński (23,40), nowodworski (23,44), kozienicki (23,73), wołomiński (23,76), sochaczewski (23,76)
6	wyżej średni	16,67	7	garwoliński (24,05), siedlecki (24,17), lipski (24,23), m. Ostrołęka (24,33), grójcecki (24,36), m. Radom (24,44) m. Płock (24,45)
7	wysoki	11,90	5	sokołowski (24,49), miński (25,39), warszawski zachodni (25,51), m. Siedlce (25,78), grodziski (25,80)
8	bardzo wysoki	7,14	3	legionowski (26,04), otwocki (26,29), pruszkowski (26,78)
9	najwyższy	4,76	2	piaseczyński (27,09), warszawski (28,41)

Różnica między najwyższą (28,41) a najniższą (21,09) wartością średniej w powiatach wynosi 7,32 pkt. i podobnie jak w części humanistycznej egzaminu, jest bardzo zbliżona do wyniku ubiegłorocznego Rozkład średnich wyników w powiatach województwa mazowieckiego różni się od wyników części humanistycznej. W porównaniu z ubiegłym rokiem nastąpiły także zmiany w przyporządkowaniu powiatów skali staninowej.

3 ANALIZA SZCZEGÓŁOWYCH WYNIKÓW EGZAMINU GIMNAZJALNEGO

3.1. Analiza szczegółowych wyników egzaminu gimnazjalnego w części humanistycznej

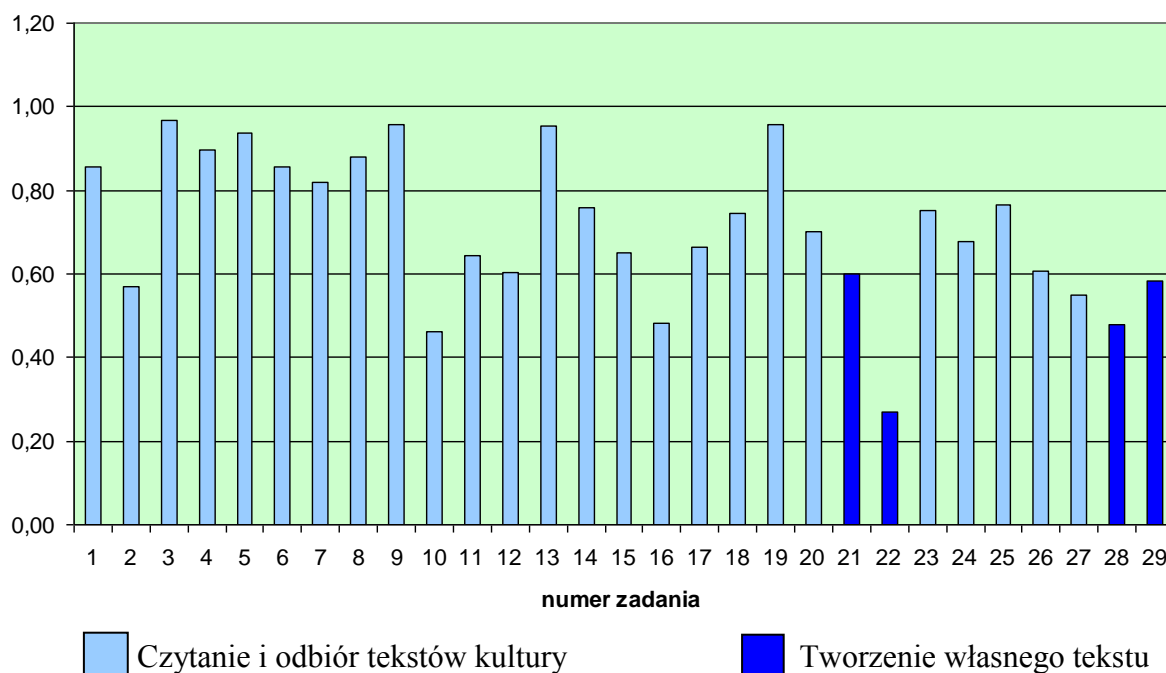
3.1.1 Poziom wykonania zadań w arkuszu standardowym.

Tegoroczny test, który dla całej populacji piszących był umiarkowanie trudny ($p = 0,61$), dla gimnazjalistów województwa mazowieckiego okazał się nieco łatwiejszy ($p = 0,63$). Średni wynik uczniów województwa mazowieckiego to 31,63, podczas gdy uczniowie w kraju uzyskali średni wynik 30,34.

Arkusz zawierał 29 zadań: 20 zadań miało formę wielokrotnego wyboru, 9 wymagało od ucznia samodzielnego sformułowania odpowiedzi, w tym napisania streszczenia i dłuższej wypowiedzi (rozprawka).

Współczynnik łatwości zadań zamkniętych (zadania od 1. do 20.) wynosi 0,77, a zadań otwartych (zadania od 21. do 29.) 0,59, co tylko potwierdza przekonanie, że zadania, w których trzeba samodzielnie napisać odpowiedź, są dla ucznia trudniejsze niż te, w których dokonuje on wyboru odpowiedzi.

Poziom wykonania zadań w części humanistycznej



Z analizy prezentowanego powyżej wykresu wynika, że zarówno wśród zadań zamkniętych, jak i otwartych były takie, które uczniowie rozwiązywali bardzo dobrze, oraz takie, które okazały się trudniejsze.

Zadania otwarte sprawdzające tworzenie własnego tekstu, podzielone zostały na czynności. Każda z czynności odpowiada jednemu kryterium w schemacie punktowania. Poniżej zamieszczono tabelę poziomu wykonania wszystkich czynności, które badał test.

Poziom wykonania czynności w zadaniach arkusza humanistycznego

numer zadania/czynności	1.	2.	3.	4.	5.	6.	7.	8.	9.	10.
poziom wykonania	0,86	0,57	0,97	0,90	0,94	0,86	0,82	0,88	0,96	0,46

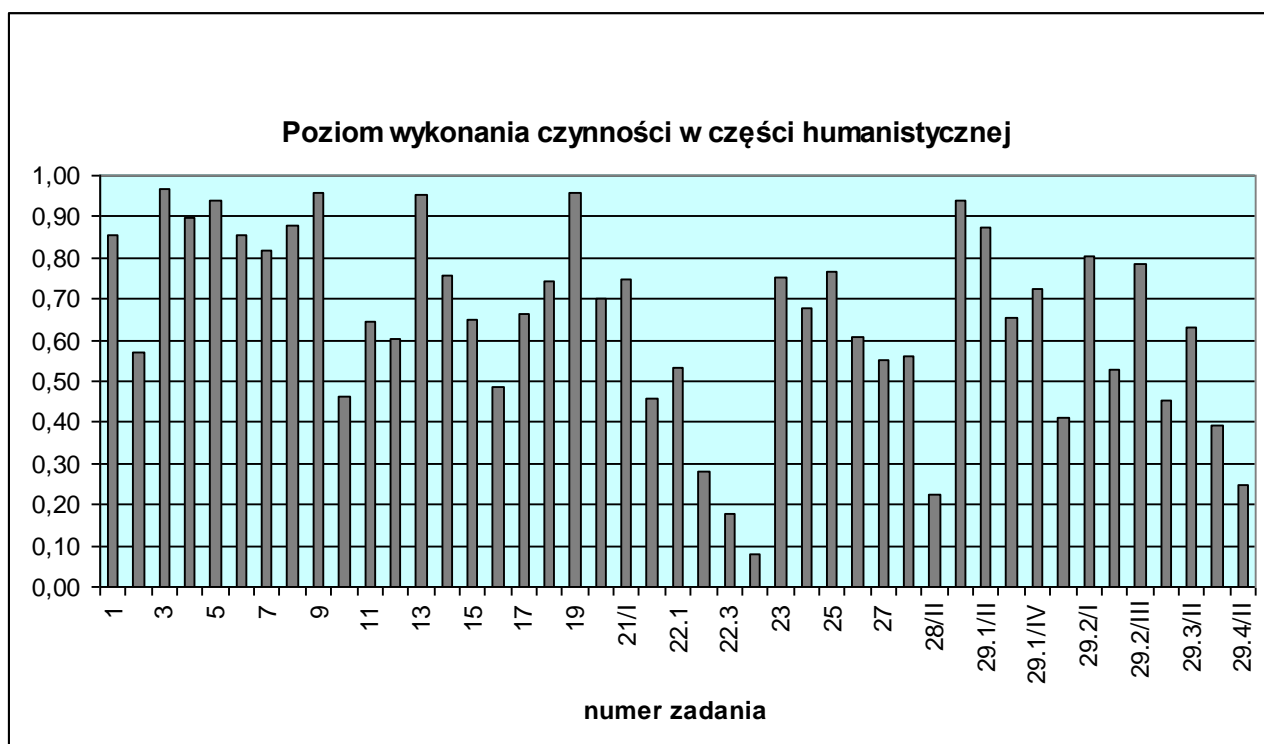
numer zadania/czynności	11.	12.	13.	14.	15.	16.	17.	18.	19.	20.
poziom wykonania	0,64	0,60	0,95	0,76	0,65	0,48	0,66	0,74	0,96	0,70

numer zadania/czynności	21.1	21.2	22.1	22.2	22.3	22.4	23.	24.	25.	26.
poziom wykonania	0,75	0,46	0,53	0,28	0,18	0,08	0,75	0,68	0,76	0,61

numer zadania/czynności	27.	28.1	28.2	29.1/I	29.1/II	29.1/III	29.1/IV	29.1/V	29.2/I	29.2/II
poziom wykonania	0,55	0,56	0,22	0,94	0,87	0,66	0,72	0,41	0,80	0,53

numer zadania/czynności	29.2/III	29.3/I	29.3/II	29.4/I	29.4/II
poziom wykonania	0,79	0,45	0,63	0,39	0,25

Poziom wykonania czynności badanych w obszarze tworzenie własnego tekstu przedstawia także poniższy wykres.



Do trudnych i umiarkowanie trudnych zadań zamkniętych należały zadania: 2., 10. i 16.

Wśród nich najniższą łatwość ($p=0,46$) uzyskało zadanie 10. – chodziło w nim o dostrzeżenie w tekście literackim środków wyrazu i określenie ich funkcji. W zadaniu 16. ($p=0,48$) należało zauważyć kontekst historyczny i na jego podstawie określić czas wydania dokumentu. Kolejny raz potwierdziła się diagnoza, że zadania odwołujące się do wiedzy historycznej są dla uczniów trudne. W zadaniu 2. ($p=0,57$) sprawdzana była umiejętność interpretacji tekstu z uwzględnieniem intencji nadawcy. Umiarkowanie trudne okazało się rozpoznanie cechy opisywanej postaci.

Wśród zadań otwartych do trudnych i umiarkowanie trudnych należały zadania: 22., 28. i 29.

Najtrudniejsze spośród wszystkich zadań otwartych i zamkniętych okazało się zadanie 22. ($p=0,27$), w którym należało streścić tekst biblijny. Głównym powodem tak niskiej rozwiązywalności zadania był brak umiejętności dokonania wyboru istotnych informacji bez których zrozumienie treści byłoby niemożliwe oraz to, że niektórzy uczniowie niedokładnie przeczytali polecenie i streszczali inny tekst zawarty w arkuszu, za co nie otrzymywali punktów. W tym zadaniu bardzo trudnymi umiejętnościami okazały się: posługiwanie się poprawnym językiem, a także stosowanie zasad ortografii i interpunkcji ($p=0,18$). Trudne okazało się także zadanie 28. ($p=0,48$), w którym uczeń miał posłużyć się wiadomościami z dziedziny życia społecznego oraz uzasadnić własne stanowisko. W tym zadaniu również źle wypadła ortografia i interpunkcja.

Zadanie 29., w którym należało napisać rozprawkę, okazało się umiarkowanie trudne ($p=0,58$). Znacznie lepiej niż w minionych latach została oceniona w rozprawce umiejętność posługiwania się poprawnym językiem ($p=0,45$, w ubiegłym roku $p=0,17!$). Taki stan rzeczy należy przypisać zmienionej zasadzie oceny języka – w 2010 roku błędy stylistyczne miały wpływ na ocenę stylu wypracowania, a nie jego poprawności językowej, jak to było do tej pory. W zakresie realizacji tematu trudny okazał się czynnik faktograficzny ($p=0,41$) – uczeń w swojej pracy powinien uwzględnić zróżnicowanie typów szkół i oferty edukacyjnej. Większość zdających, patrząc z własnej perspektywy, zapomniała o tym, że temat odnosi się do wszystkich gimnazjalistów. Podobnie jak w latach ubiegłych, sporo problemów przysporzyła uczniom interpunkcja ($p=0,25$), natomiast znacznie lepiej niż zwykle wypadła ocena poprawności ortograficznej ($p=0,39$, w ubiegłym roku $p=0,27$), jednak wnioski dotyczące oceny ortografii w tym zadaniu musiałyby być poparte badaniami, zwłaszcza że w pozostałych dwóch zadaniach, w których również sprawdzano poprawność ortograficzną, umiejętność ta utrzymała się na podobnie niskim poziomie jak w latach ubiegłych.

3.1.2 Poziom opanowania umiejętności w obszarach standardów w arkuszu standardowym

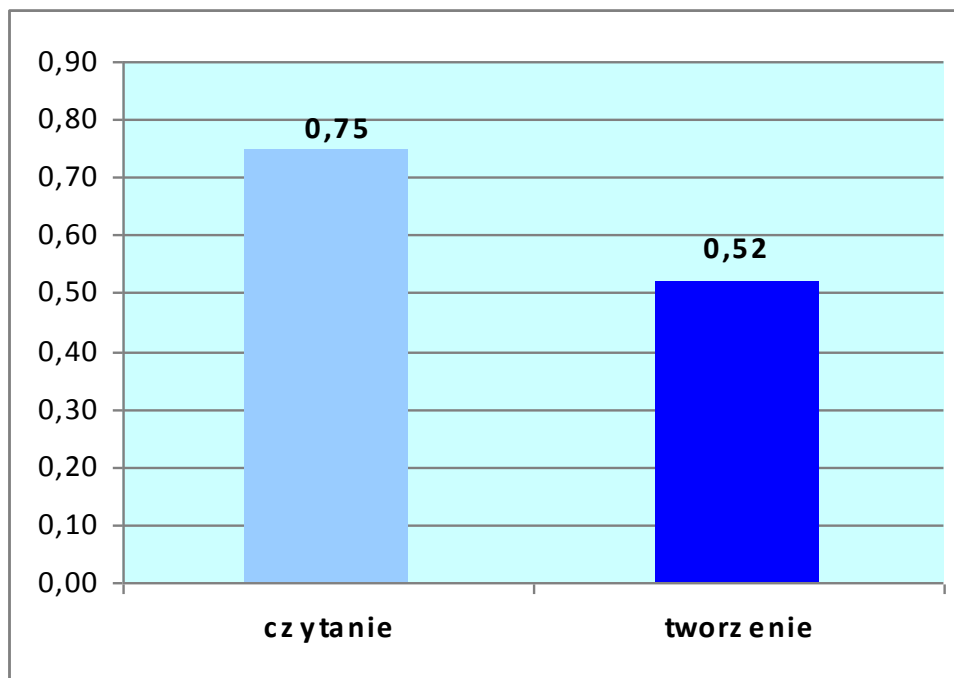
W części humanistycznej egzaminu gimnazjalnego sprawdzane jest opanowanie wiadomości i umiejętności w dwóch obszarach. Przyporządkowanie zadań i punktów do obszarów standardów prezentuje tabela.

Obszar standardów	Liczba punktów	Procentowy udział badanych umiejętności	Numery zadań
Czytanie i odbiór tekstów kultury	25	50	1., 2., 3., 4., 5., 6., 7., 8., 9., 10., 11., 12., 13., 14., 15., 16., 17., 18., 19., 20., 23., 24., 25., 26., 27.
Tworzenie własnego tekstu	25	50	21., 22., 28., 29.

Średni wynik w I obszarze umiejętności – czytanie i odbiór tekstów kultury – uzyskany przez uczniów w województwie mazowieckim wynosi 18,71 punktu, co stanowi 75% możliwych do uzyskania punktów w tym obszarze standardów.

Średni wynik w II obszarze umiejętności – tworzenie własnego tekstu – uzyskany przez uczniów w województwie mazowieckim wynosi 12,92 punktów, co stanowi 52% możliwych do uzyskania punktów w tym obszarze.

Z porównania współczynnika łatwości dwóch podstawowych umiejętności wynika, że lepiej wypadło czytanie. Tworzenie własnego tekstu okazało się trudniejsze. Tę prawidłowość od lat potwierdzają wyniki egzaminów.



Poniżej w tabelach przedstawiono poziom wykonania zadań w obszarach standardów z uwzględnieniem stopnia trudności zadań.

Czytanie i odbiór tekstów kultury

Stopień trudności	Poziom wykonania	Numery zadań/czynności	Liczba zadań/czynności
Bardzo trudne	0,0-0,19	–	–
Trudne	0,2-0,49	10., 16., 22., 28.	4
Umiarkowanie trudne	0,5-0,69	2., 11., 12., 15., 17., 21., 24., 26., 27., 29.	10
Łatwe	0,7-0,89	1., 6., 7., 8., 14., 18., 20., 23., 25..	9
Bardzo łatwe	0,9-1,00	3., 4, 5., 9., 13, 19.	6

Tworzenie własnego tekstu

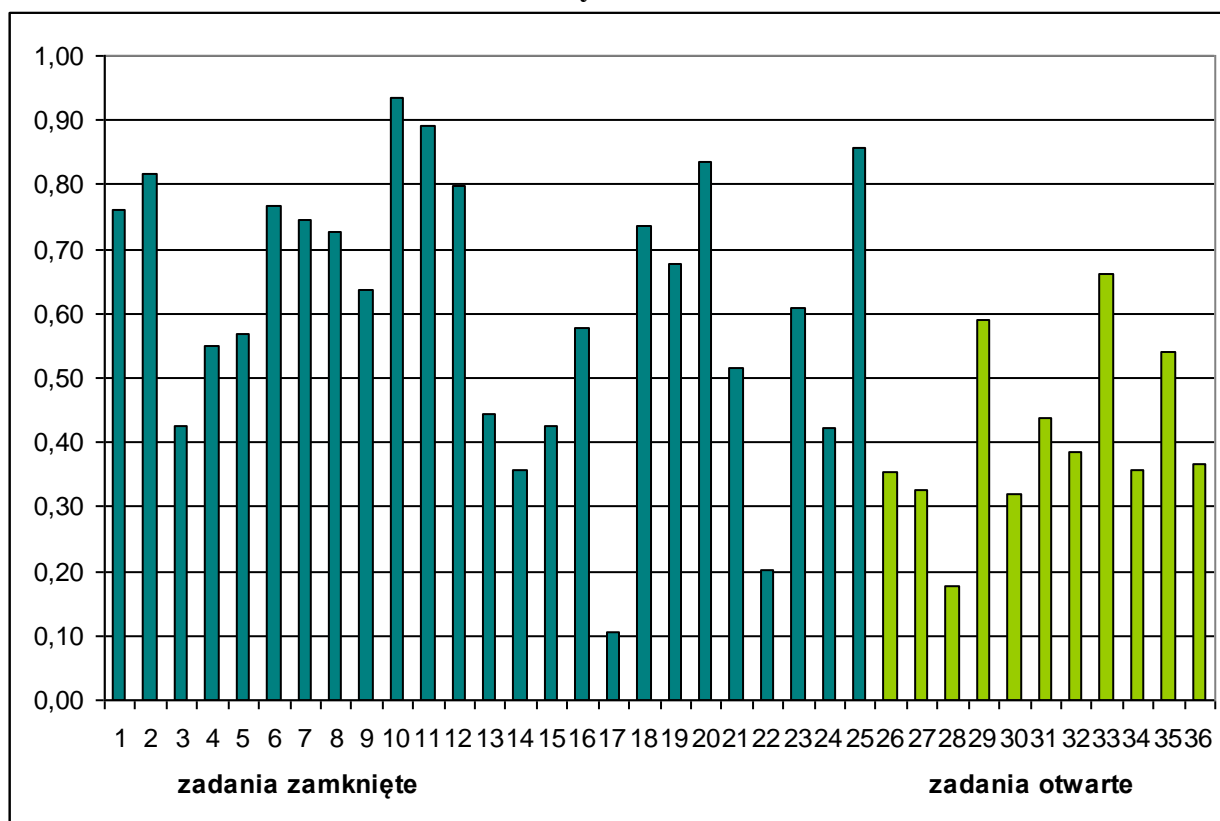
Stopień trudności	Poziom wykonania	Numery zadań/czynności	Liczba zadań/czynności
Bardzo trudne	0,0-0,19	22.3., 22.4.,	2
Trudne	0,2-0,49	21.2., 28.2., 29./1./V, 29.3./I, 29.4./I, 29.4./II	6
Umiarkowanie trudne	0,5-0,69	22.1., 22.2., 28.1., 29.1./III, 29.2./II, 29./3.II	6
Łatwe	0,7-0,89	21.1, 29.1/II, 29.1/IV, 29.2/I, 29.2/III	5
Bardzo łatwe	0,9-1,00	29.1./I	1

3.2. Analiza szczegółowych wyników egzaminu gimnazjalnego w części matematyczno-przyrodniczej

3.2.1 Poziom wykonania zadań w arkuszu standardowym

Test dla uczniów z województwa mazowieckiego okazał się umiarkowanie trudny ($p = 0,50$). Średni wynik uczniów województwa mazowieckiego to 24,96, podczas gdy uczniowie w kraju uzyskali średni wynik 23,90. W arkuszu egzaminacyjnym przeważały zadania łatwe, umiarkowanie trudne i trudne. Arkusz składał się z 25 zadań zamkniętych wielokrotnego wyboru i 11 zadań otwartych.

Poziom wykonania zadań



Poziom wykonania wszystkich zadań zamkniętych wyniósł 62%, a wszystkich zadań otwartych 41%.

Poziom wykonania czynności w zadaniach arkusza matematyczno-przyrodniczego

numer zadania/czynności	1.	2.	3.	4.	5.	6.	7.	8.	9.	10.
poziom wykonania	0,76	0,82	0,43	0,55	0,57	0,77	0,75	0,73	0,64	0,93

numer zadania/czynności	11.	12.	13.	14.	15.	16.	17.	18.	19.	20.
poziom wykonania	0,89	0,80	0,45	0,36	0,43	0,58	0,10	0,73	0,68	0,84
numer	21.	22.	23.	24.	25.	26.1.	26.2.	26.3.	27.1.	27.2.

zadania/czynności										
poziom wykonania	0,51	0,20	0,61	0,42	0,86	0,49	0,34	0,22	0,49	0,32

numer zadania/czynności	27. 3.	28.1.	28. 2.	28. 3.	29.1.	29.2.	30.1.	30. 2.	30. 3.	31
poziom wykonania	0,18	0,26	0,15	0,11	0,66	0,52	0,67	0,15	0,14	0,44

numer zadania/czynności	32. 1.	32. 2.	32. 3.	32.4.	33.	34.	35.	36.
poziom wykonania	0,58	0,45	0,31	0,19	0,66	0,36	0,54	0,37

Wśród zadań zamkniętych do bardzo trudnych i trudnych należały zadania: 3., 13., 14., 15., 17. i 22.

W zadaniu 3. ($p = 0,43$), po przeanalizowaniu warunków doświadczenia, należało wskazać przyczynę zahamowania wzrostu roślin. Zadania: 13. ($p=0,45$), 14. ($p=0,36$) i 15. ($p=0,43$) odwoływały się do badania radioaktywności roślin i owadów i wymagały poprawnego zinterpretowania wyników obserwacji, wyjaśnienia opisanego zjawiska i wyciągnięcia wniosków. Najtrudniejszymi z zamkniętych były zadania 17. ($p=0,10$) i 22. ($p=0,20$). W zadaniu 17. na podstawie budowy jądra atomowego należało ustalić nazwę pierwiastka chemicznego, a w zadaniu 22. przewidzieć wynik doświadczenia.

Spośród zadań otwartych do trudnych należały zadania: 26., 27., 28., 30., 32., 34. i 36.

Rozwiązanie zadania 26. ($p=0,35$) polegało na obliczeniu masy brylantów wykonanych z diamentu. Zadanie sprowadzało się do poprawnego ustalenia, jakim procentem masy kamienia są brylanty, zapisania i wykonania działań na liczbach dziesiętnych. W zadaniu 27. ($p=0,33$) trzeba było obliczyć objętość diamentu przy danej masie i gęstości, a wynik zaokrąglić do całości.

W zadaniu 28. ($p=0,18$) trzeba było obliczyć czas ogrzewania wody w naczyniu o podanej mocy. Wymagało to przekształcania wzorów dotyczących ciepła, pracy i mocy oraz wykonania poprawnych obliczeń i stosowania właściwych jednostek fizycznych. Zadanie to okazało się najtrudniejszym wśród zadań otwartych.

Poprawne rozwiązanie zadania 30. ($p=0,32$) polegało na wykorzystaniu podobieństwa figur do obliczenia długości wskazanych odcinków.

W zadaniu 32. uczeń musiał zmierzyć się z sytuacją problemową – znaleźć i wypisać wszystkie możliwości rozłożenia się liczby głosów w przeprowadzonym głosowaniu zgodnie z warunkami podanymi w zadaniu. Poprawne rozwiązanie zadania wymagało uważnego przeczytania i przeanalizowania podanych informacji i logicznego zapisania uzasadnienia wyboru.

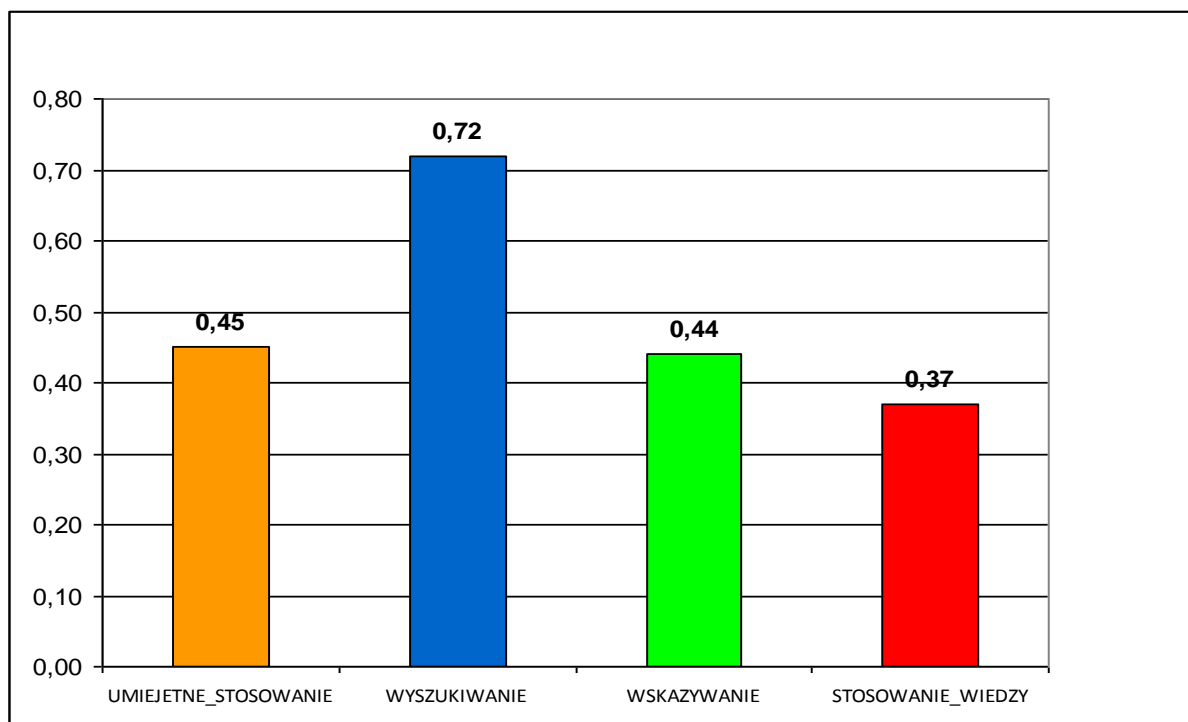
Rozwiązanie zadania 34. polegało na uzupełnieniu tabeli, do której należało wpisać wartości funkcji dla podanych argumentów na podstawie danego wykresu, a zadania 36. – na dokończeniu schematu z wykorzystaniem informacji dotyczących obiegu węgla w biosferze.

3.2.2 Poziom opanowania umiejętności w obszarach standardów w arkuszu standardowym

W części matematyczno-przyrodniczej egzaminu gimnazjalnego sprawdzane jest opanowanie czterech obszarów umiejętności. W tabeli przedstawiono przyporządkowanie zadań i punktów do obszarów standardów.

Obszar umiejętności	Liczba punktów	Procentowy udział badanych umiejętności	Numery zadań
Umiejętne stosowanie terminów, pojęć i procedur z zakresu przedmiotów matematyczno-przyrodniczych niezbędnych w praktyce życiowej i dalszym kształceniu	15	30	6., 7., 23., 24., 26., 27., 29., 30
Wyszukiwanie i stosowanie informacji	12	24	1., 2., 4., 8., 9., 10., 11., 12., 16., 18., 25., 36
Wskazywanie i opisywanie faktów, związków i zależności przyczynowo-skutkowych, funkcjonalnych, przestrzennych i czasowych	15	30	3., 5., 17., 19., 20., 21., 28., 31., 33., 34., 35
Stosowanie zintegrowanej wiedzy i umiejętności do rozwiązywania problemów	8	16	13., 14., 15., 22., 32.

Najlepsze wyniki uzyskali uczniowie w obszarze wyszukiwania i stosowania informacji. Wymagania egzaminacyjne spełnili w 72%. Trudne okazało się umiejętne stosowanie terminów, pojęć i procedur z zakresu przedmiotów matematyczno-przyrodniczych niezbędnych w praktyce życiowej i dalszym kształceniu oraz wskazywanie i opisywanie faktów, związków i zależności przyczynowo-skutkowych, przestrzennych i czasowych. W tych obszarach standardów uczniowie uzyskali odpowiednio 45% i 44%. Najwięcej problemów sprawiało uczniom stosowanie zintegrowanej wiedzy i umiejętności do rozwiązywania problemów. Te wymagania uczniowie spełnili tylko w 37%.



Poniżej w tabelach przedstawiono poziom wykonania zadań w obszarach standardów z uwzględnieniem stopnia trudności zadań.

Umiejętne stosowanie terminów, pojęć i procedur z przedmiotów matematyczno-przyrodniczych niezbędnych w praktyce życiowej i dalszym kształceniu

Stopień trudności	Poziom wykonania	Numery zadań	Liczba zadań/czynności
Bardzo trudne	0,0-0,19	–	–
Trudne	0,2-0,49	24., 26., 27., 30.	4
Umiarkowanie trudne	0,5-0,69	23., 29.	2
Łatwe	0,7-0,89	6., 7.	2
Bardzo łatwe	0,9-1,00	–	–

Wyszukiwanie i stosowanie informacji

Stopień trudności	Poziom wykonania	Numery zadań/czynności	Liczba zadań/czynności
Bardzo trudne	0,0-0,19	–	–
Trudne	0,2-0,49	36.	1
Umiarkowanie trudne	0,5-0,69	4., 9., 16., 18.	4
Łatwe	0,7-0,89	1., 2., 8., 11., 12., 25.	6
Bardzo łatwe	0,9-1,00	10.	1

Wskazywanie i opisywanie faktów, związków i zależności w szczególności przyczynowo-skutkowych, funkcjonalnych, przestrzennych i czasowych

Stopień trudności	Poziom wykonania	Numery zadań/czynności	Liczba zadań/czynności
Bardzo trudne	0,0-0,19	17., 28.	2
Trudne	0,2-0,49	3., 31., 34.	3
Umiarkowanie trudne	0,5-0,69	5., 19., 21., 33., 35.	5
Łatwe	0,7-0,89	20.	1
Bardzo łatwe	0,9-1,00	–	–

Stosowanie zintegrowanej wiedzy i umiejętności do rozwiązywania problemów

Stopień trudności	Poziom wykonania	Numery zadań/czynności	Liczba zadań/czynności
Bardzo trudne	0,0-0,19	–	–
Trudne	0,2-0,49	13., 14., 15., 22., 32.	5
Umiarkowanie trudne	0,5-0,69	–	–
Łatwe	0,7-0,89	–	–
Bardzo łatwe	0,9-1,00	–	–

3.3 Analiza szczegółowych wyników egzaminu gimnazjalnego z języka obcego nowożytnego

Arkusze standardowe z języka obcego nowożytnego zawierały 14 zadań z języka angielskiego i 13 z pozostałych języków. Były to zadania zamknięte różnego typu – wielokrotnego wyboru, prawda-falsz, na dobieranie. Podstawę tworzenia tych zadań stanowiły teksty użytkowe o zróżnicowanej tematyce i materiał ikonograficzny. W części sprawdzającej rozumienie ze słuchu wykorzystano teksty czytane przez rodzimych użytkowników języka.

Zadania egzaminu gimnazjalnego we wszystkich językach podzielone zostały na trzy obszary: odbiór tekstu słuchanego, odbiór tekstu czytanego i reagowanie językowe. Poniższa tabelka przedstawia liczbę punktów i procentowy udział badanych umiejętności w całym arkuszu oraz numery zadań, które sprawdzają poszczególne umiejętności. O ile liczba punktów, liczba oraz numery zadań w obrębie badanych umiejętności są identyczne we wszystkich językach, o tyle poziomy wykonania zadań mogą być różne, a słabe i mocne strony zdających mogą dotyczyć zupełnie innych umiejętności.

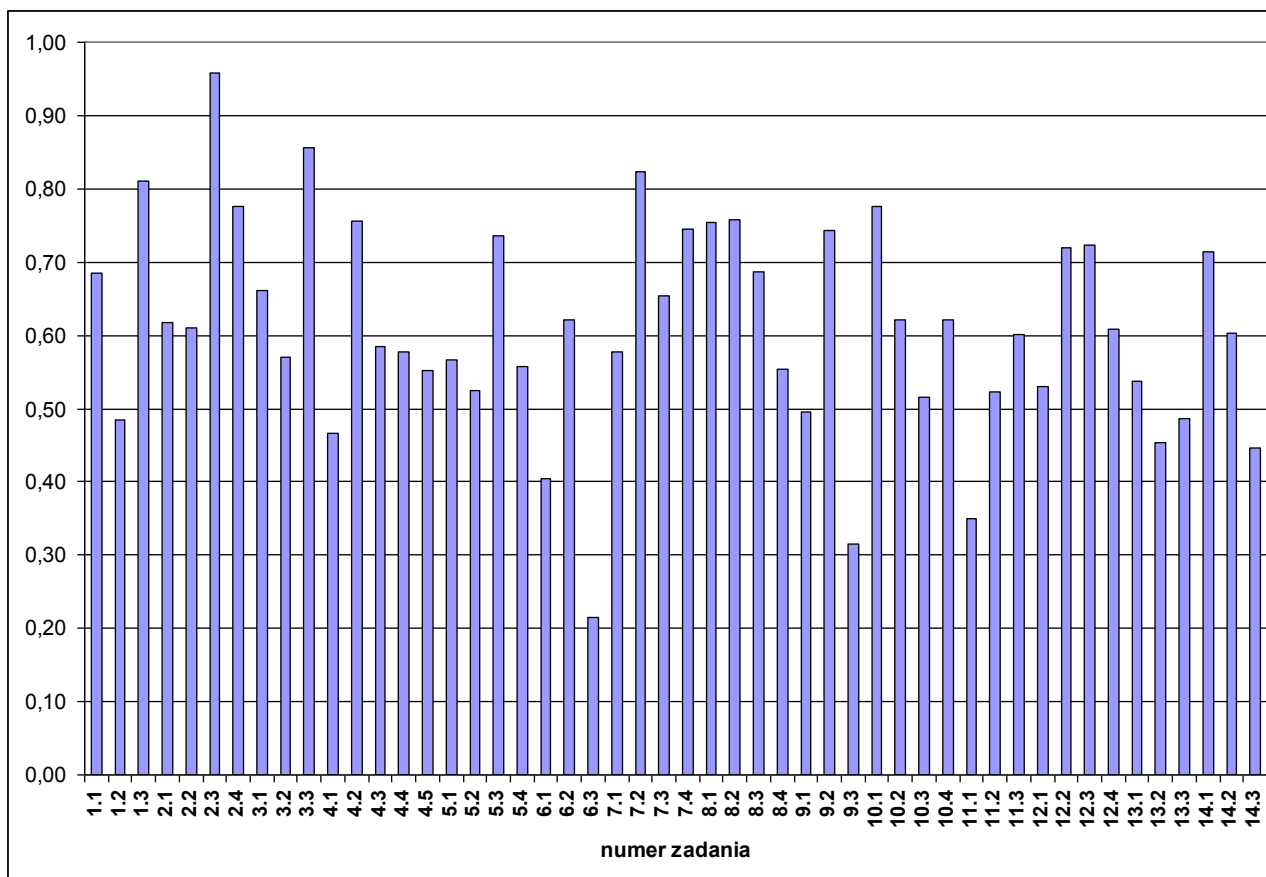
Obszar standardów	Liczba punktów	Procentowy udział badanych umiejętności	Numery zadań
Odbiór tekstu słuchanego	10	20	1., 2., 3.
Odbiór tekstu czytanego	20	40	9., 10., 11., 12., 13., 14.*
Reagowanie językowe	20	40	4., 5., 6., 7., 8.

*dotyczy tylko j. angielskiego

3.3.1 Analiza szczegółowych wyników egzaminu gimnazjalnego z języka angielskiego

3.3.1.1 Poziom wykonania zadań w arkuszu standardowym

Test z języka angielskiego dla uczniów z województwa mazowieckiego okazał się umiarkowanie trudny, a stopień trudności poszczególnych zadań był zróżnicowany, przy czym w arkuszu dominowały zadania łatwe i umiarkowanie trudne i stanowiły one 78% wszystkich zadań; zaledwie 2% stanowiły zadania bardzo łatwe. Zadania trudne stanowiły 20 % wszystkich zadań; a w arkuszu nie wystąpiło ani jedno zadanie bardzo trudne. Średnia punktów uzyskana przez zdających w województwie mazowieckim wyniosła 30,52 i jest zaledwie o 0,64 wyższa od średniego wyniku w kraju.

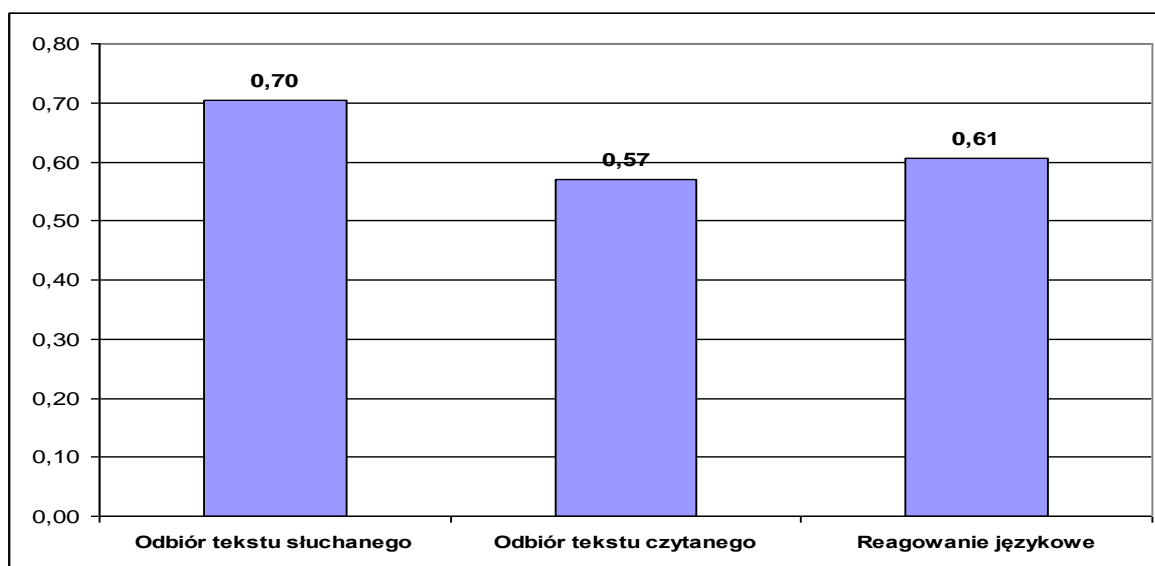


Poniższa tabela pokazuje, jaki stopień trudności miały poszczególne zadania cząstkowe w całym arkuszu egzaminacyjnym.

Stopień trudności	Wskaźnik łatwości	Numery zadań cząstkowych	Liczba zadań cząstkowych
Bardzo trudne	0,0-0,19	-	0
Trudne	0,2-0,49	1.2., 4.1., 6.1., 6.3., 9.1., 9.3., 11.1., 13.2., 13.3., 14.3.	10
Umiarkowanie trudne	0,5-0,69	1.1., 2.1., 2.2., 3.1., 3.2., 4.3., 4.4., 4.5., 5.1., 5.2., 5.4., 6.2., 7.1., 7.3., 8.3., 8.4., 10.2., 10.3., 10.4., 11.2., 11.3., 12.1., 12.4., 13.1., 14.2.	25
Łatwe	0,7-0,89	1.3., 2.4., 3.3., 4.2., 5.3., 7.2., 7.4., 8.1., 8.2., 9.2., 10.1., 12.2., 12.3., 14.1.	14
Bardzo łatwe	0,9-1,00	2.3.	1

3.3.1.2 Poziom opanowania umiejętności w obszarach standardów w arkuszu standardowym

Najlepsze wyniki uzyskali uczniowie z zadań w obszarze odbioru tekstu słuchanego. Największe trudności mieli zdający z zadaniami z obszaru odbioru tekstu czytanego.



Poniżej przedstawiamy stopnie trudności poszczególnych zadań z rozbiem na trzy obszary standardów.

Odbiór tekstu słuchanego

Stopień trudności	Wskaźnik łatwości	Numery zadań cząstkowych	Liczba zadań cząstkowych
Bardzo trudne	0,0-0,19	–	–
Trudne	0,2-0,49	1., 2.	1
Umiarkowanie trudne	0,5-0,69	1.1., 2.1., 2.2., 3.1., 3.2.	5
Łatwe	0,7-0,89	1.3., 2.4., 3.3.	3
Bardzo łatwe	0,9-1,00	2.3.	1

Wśród zadań w obszarze odbioru tekstu słuchanego było tylko jedno zadanie trudne i żadnych bardzo trudnych, a 80% zadań stanowiły zadania łatwe i umiarkowanie trudne, a także jedno zadanie było bardzo łatwe, dlatego też ta umiejętność wypadła najlepiej. Średni wynik zdających w woj. mazowieckim wyniósł 7,03 punktu i był wyższy od średniego wyniku w kraju – 6,92 punktu.

Odbiór tekstu czytanego

Stopień trudności	Wskaźnik łatwości	Numery zadań cząstkowych	Liczba zadań cząstkowych
Bardzo trudne	0,0-0,19	–	0
Trudne	0,2-0,49	9.1., 9.3., 11.1., 13.2., 13.3., 14.3	6
Umiarkowanie trudne	0,5-0,69	10.2., 10.3., 10.4., 11.2., 11.3., 12.1., 12.4., 13.1., 14.2.	9
Łatwe	0,7-0,89	9.2., 10.1., 12.2., 12.3., 14.1.	5
Bardzo łatwe	0,9-1,00	–	0

W tym obszarze wystąpiły zadania o różnorodnym stopniu trudności. 25% wszystkich zadań z tego obszaru to zadania łatwe, 45% stanowiły zadania średnio łatwe, a 30% to zadania trudne. Najłatwiejsze dla zdających okazało się uzupełnianie informacji w ulotce dotyczącej szkółki jeździeckiej, gdzie należało dopasować hasło przewodnie do treści zawartej w tekście. Średni wynik zdających w woj. mazowieckim wyniósł 11,38 punktu i był wyższy od średniego wyniku w kraju – 11,09 punktu.

Reagowanie językowe

Stopień trudności	Wskaźnik łatwości	Numery zadań cząstkowych	Liczba zadań cząstkowych
Bardzo trudne	0,0-0,19	–	0
Trudne	0,2-0,49	4.1., 6.1., 6.3.	3
Umiarkowanie trudne	0,5-0,69	4.3., 4.4., 4.5., 5.1., 5.2., 5.4., 6.2., 7.1., 7.3., 8.3., 8.4.	11
Łatwe	0,7-0,89	4.2., 5.3., 7.2., 7.4., 8.1., 8.2.	6
Bardzo łatwe	0,9-1,00	–	0

Zadania w tym obszarze były w przeważającej ilości średnio łatwe (stanowiły po 55% wszystkich zadań z tego obszaru), oraz łatwe (stanowiące 30% wszystkich zadań z tego obszaru). Średnio łatwe było zadanie 5., w którym uczniowie musieli przyporządkować właściwą odpowiedź na zadane pytania. Najwięcej trudności uczniom sprawiło zadanie 6., w którym należało uzupełnić brakujące słowo w tekście, wybierając jedną z trzech możliwości (poprawną pod względem leksykalnym i gramatycznym).

Średni wynik zdających w woj. mazowieckim wyniósł 12,11 i był wyższy od średniej w kraju – 11,87 punktu.

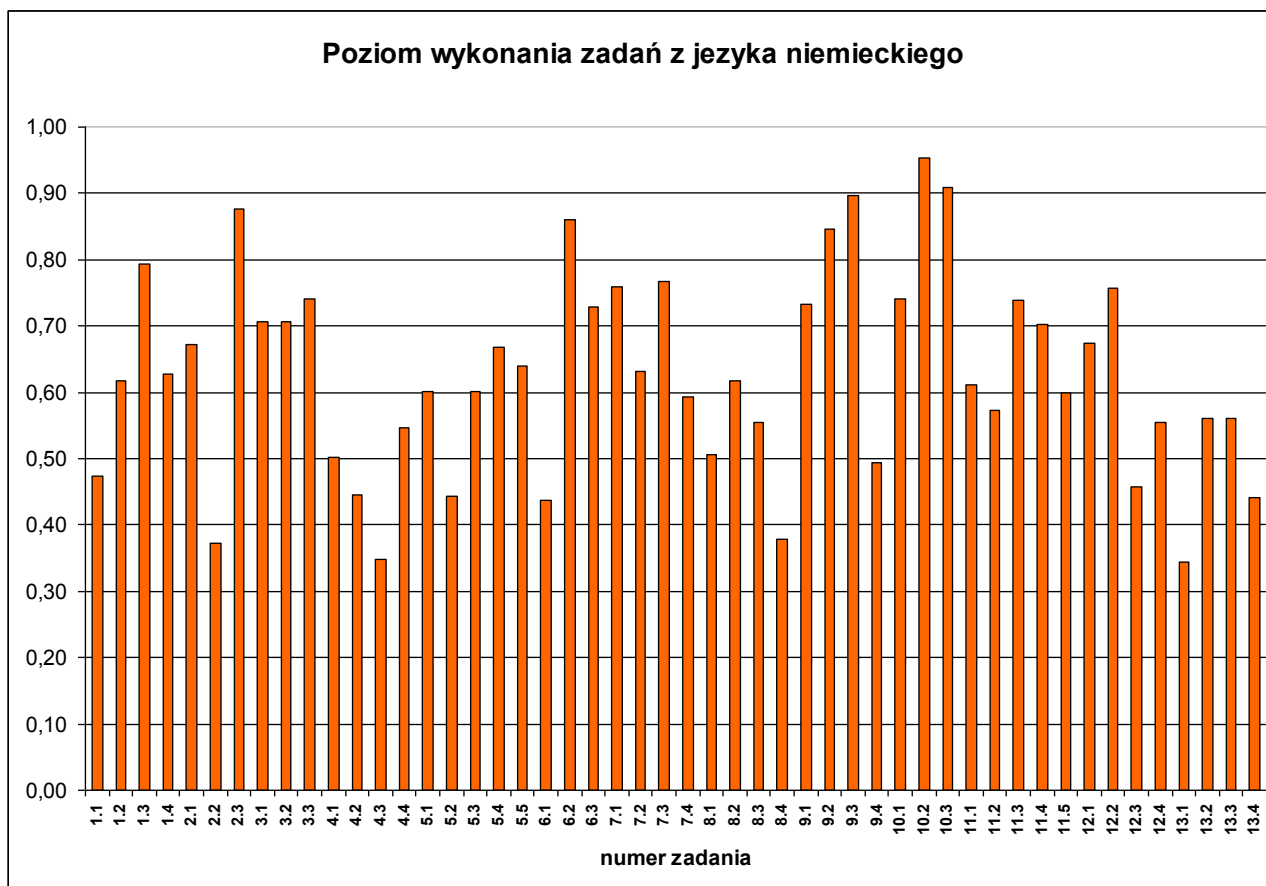
Na podstawie niniejszej analizy można stwierdzić, że uczniowie woj. mazowieckiego wypadli lepiej niż zdający język angielski w kraju. Należy jednak w szkole więcej uwagi poświęcić na ćwiczenia z obszaru odbioru tekstu czytanego. Nie można zaniechać nauczania i ćwiczenia gramatyki, gdyż jest ona niejednokrotnie konieczna do zrozumienia tekstu, uzupełnienia luk w tekście (np. czasowniki w różnych czasach, szyk zdania itp.), a w przyszłości do tworzenia własnego tekstu.

3.3.2 Analiza szczegółowych wyników egzaminu gimnazjalnego z języka niemieckiego

3.3.2.1 Poziom wykonania zadań w arkuszu standardowym

Test z języka niemieckiego dla uczniów z województwa mazowieckiego okazał się umiarkowanie trudny, a stopień trudności poszczególnych zadań był zróżnicowany, przy czym w arkuszu dominowały zadania, łatwe i umiarkowanie trudne. Stanowiły one 72% wszystkich zadań. Zadania trudne stanowiły 22 % wszystkich zadań, nie było zadań bardzo trudnych, a trzy zadania były bardzo łatwe. Średnia punktów uzyskana przez zdających w województwie mazowieckim wyniosła 31,36 i jest o 2 punkty wyższa od średniego wyniku w kraju.

Poniżej na wykresie i w tabeli przedstawiono, jaki stopień trudności miały poszczególne zadania cząstkowe w całym arkuszu egzaminacyjnym.

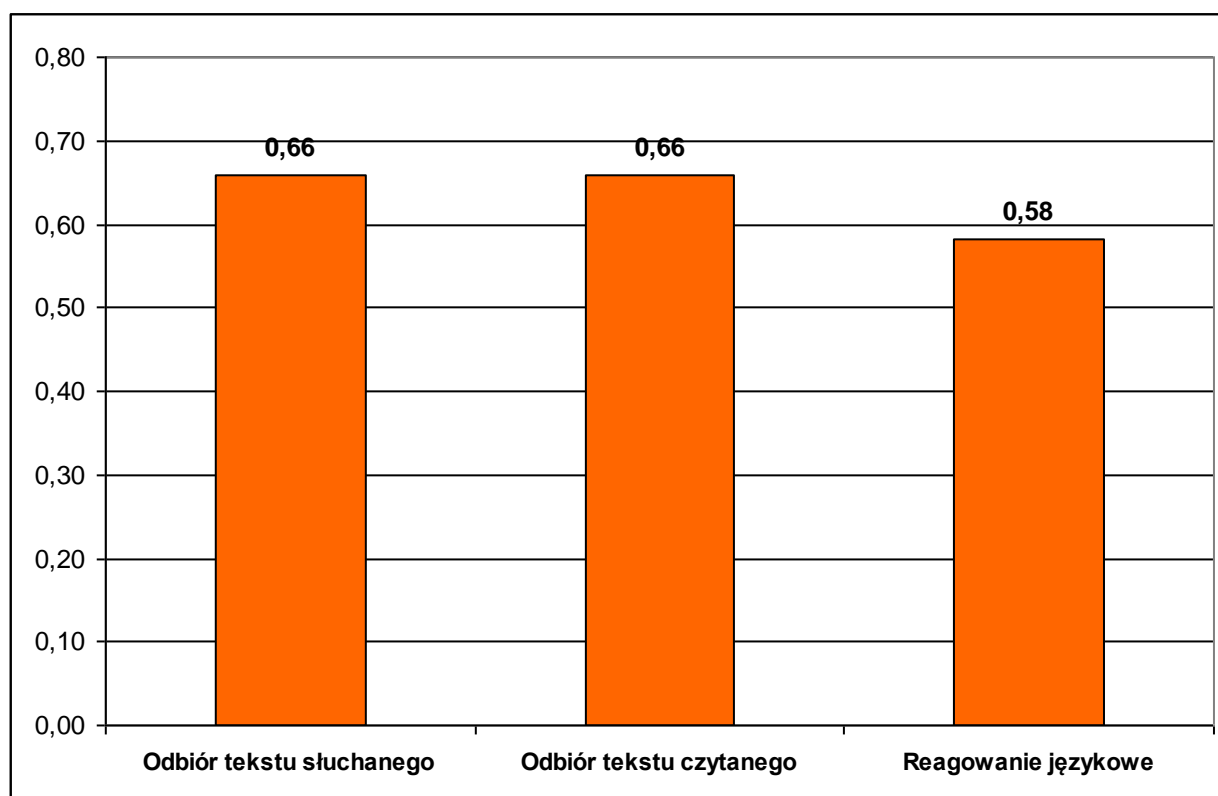


Stopień trudności	Poziom wykonania	Numery zadań częściowych	Liczba zadań częściowych
Bardzo trudne	0,0-0,19	–	–
Trudne	0,2-0,49	1.1., 2.2., 4.2., 4.3., 5.2., 6.1., 8.4., 9.4., 12.3., 13.1., 13.4.	11
Umiarkowanie trudne	0,5-0,69	1.2., 1.4., 2.1., 4.1., 4.4., 5.1., 5.3., 5.4., 5.5., 7.2., 7.4., 8.1., 8.2., 8.3., 11.1., 11.2., 11.5., 12.1., 12.4., 13.2., 13.3.	21
Łatwe	0,7-0,89	1.3., 2.3., 3.1., 3.2., 3.3., 6.2., 6.3., 7.1., 7.3., 9.1., 9.2., 10.1., 11.3., 11.4., 12.2.	15
Bardzo łatwe	0,9-1,00	9.3., 10.2., 10.3.	3

3.3.2.2 Poziom opanowania umiejętności w obszarach standardów w arkuszu standardowym

Najlepsze i zarazem identyczne wyniki uzyskali uczniowie z zadań w obszarze odbioru tekstu słuchanego i czytanego. Najwięcej trudności mieli zdający z zadaniami z obszaru reagowania językowego.

Na wykresie i w tabeli przedstawiono, jaki stopień trudności miały poszczególne zadania częściowe w całym arkuszu egzaminacyjnym.



Poniżej przedstawiamy stopnie trudności poszczególnych zadań z rozbiciem na trzy obszary standardów.

Odbiór tekstu słuchanego

Stopień trudności	Wskaźnik łatwości	Numery zadań cząstkowych	Liczba zadań cząstkowych
Bardzo trudne	0,0-0,19	–	–
Trudne	0,2-0,49	1.1, 2.2	2
średnio łatwe	0,5-0,69	1.2, 1.4, 2.1	3
Łatwe	0,7-0,89	1.3, 2.3, 3.1, 3.2, 3.3	5
Bardzo łatwe	0,9-1,00	–	–

Najtrudniejsze okazały się zadania 1.1. i 2.2. Zadanie 1.1. wymagało dużej koncentracji, gdyż był to dialog dwuzdaniowy, w którym występował wyraz *Maschine* kojarzony często z wyrazem *Waschmaschine*, co w tym przypadku było błędne. Dużą trudność sprawiło zdającym zadanie 2.2., w którym kluczowe słowa *Spielzeug* i *Kaffee* zostały błędnie zinterpretowane. Wpływ na to rozwiązanie miały zapewne doświadczenia zdających w odniesieniu do sklepów Tchibo w Polsce, co w tym przypadku doprowadziło do błędnego rozumowania. Wśród zadań w obszarze odbioru tekstu słuchanego nie było zadań bardzo trudnych, a 80% zadań stanowiły zadania umiarkowanie trudne i łatwe, dlatego też ta umiejętność wypadła dobrze.

Średni wynik zdających w woj. mazowieckim wyniósł 6,59 punktu i był nieco wyższy od średniego wyniku w kraju – 6,33 punktu.

Odbiór tekstu czytanego

Stopień trudności	Wskaźnik łatwości	Numery zadań cząstkowych	Liczba zadań cząstkowych
Bardzo trudne	0,0-0,19	–	–
Trudne	0,2-0,49	9.4., 12.3., 13.1., 13.4.	4
Umiarkowanie trudne	0,5-0,69	11.1., 11.2., 11.5., 12.1., 12.4., 13.2., 13.3.	7
Łatwe	0,7-0,89	9.1., 9.2., 10.1., 11.3., 11.4., 12.2.	6
Bardzo łatwe	0,9-1,00	9.3., 10.2., 10.3.	3

W tym obszarze wystąpiły zadania o różnorodnym stopniu trudności. 30% wszystkich zadań z tego obszaru to zadania łatwe, 35% – zadania umiarkowanie trudne, 15% – zadania bardzo łatwe, 20% – zadania trudne. Najłatwiejsze dla zdających było przyporządkowanie szyldów do miejsc, w których mogą się one znajdować. Zdającym łatwiej zrozumieć tekst w powiązaniu z ilustracją niż np. uzupełnić luki w tekście zdaniami podanymi pod tekstem.

Pomimo pewnych trudności średnia punktów uzyskanych przez zdających w woj. mazowieckim w tym obszarze wyniosła 13,15 punktu na 20 możliwych do uzyskania, co stanowi dobry wynik i jest wyższy od średniego wyniku w kraju (12,35).

Reagowanie językowe

Stopień trudności	Wskaźnik łatwości	Numery zadań cząstkowych	Liczba zadań cząstkowych
Bardzo trudne	0,0-0,19	–	–
Trudne	0,2-0,49	4.2, 4.3, 5.2, 6.1, 8.4	5
Umiarkowanie trudne	0,5-0,69	4.1, 4.4, 5.1, 5.3, 5.4, 5.5, 7.2, 7.4, 8.1, 8.2, 8.3	11
Łatwe	0,7-0,89	6.2, 6.3, 7.1, 7.3	4
Bardzo łatwe	0,9-1,00	–	–

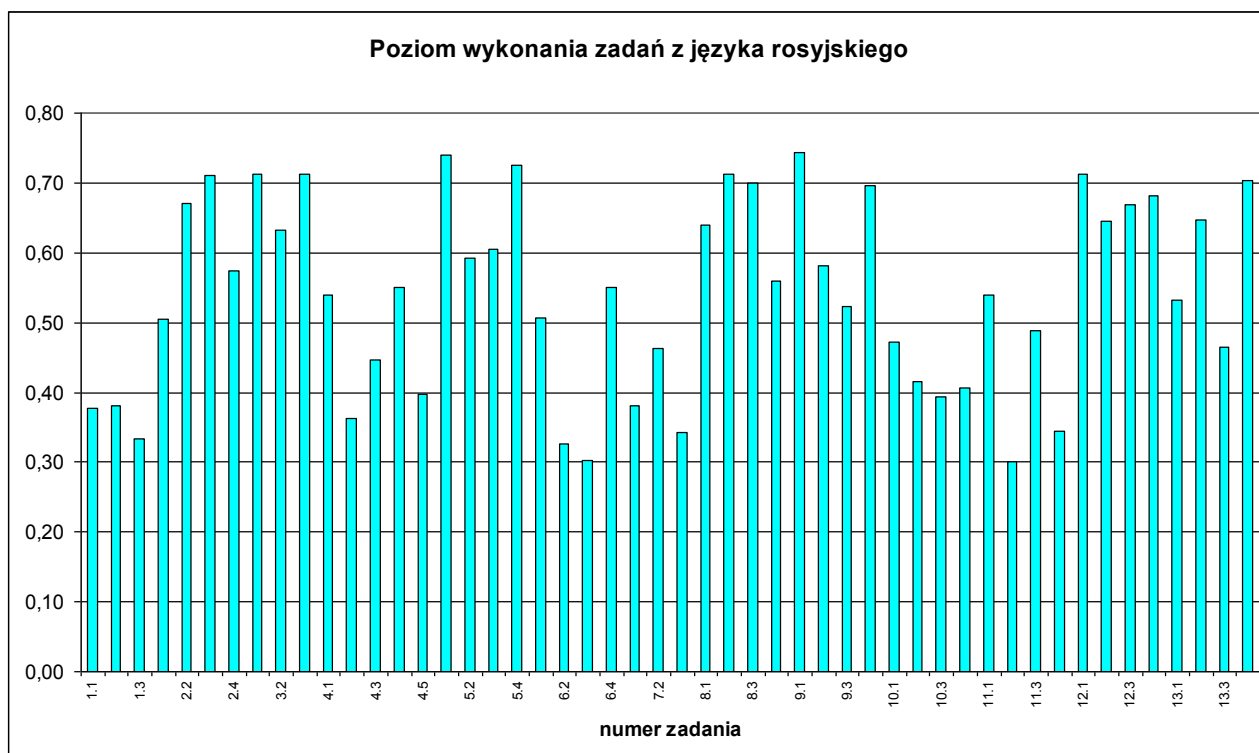
Zadania w tym obszarze były w przeważającej części umiarkowanie trudne (stanowiły 55% wszystkich zadań z tego obszaru), niemniej 25% zadań to zadania trudne, dlatego też średnia punktów z tego obszaru jest najniższa dla zdających w woj. mazowieckim i wynosi 11,15 punktu na 20 możliwych do uzyskania, co jest wynikiem lepszym od średniego wyniku z tego obszaru uzyskanego w kraju – 10,68 punktu.

Na podstawie niniejszej analizy można stwierdzić, że uczniowie woj. mazowieckiego wypadli lepiej niż zdający język niemiecki w kraju. Należy jednak więcej uwagi w szkole poświęcić na ćwiczenia z obszaru reagowania językowego. Nie można też zaniechać nauczania i ćwiczenia gramatyki, gdyż jest ona niejednokrotnie konieczna do zrozumienia tekstu, uzupełnienia luk w tekście (np. czasowniki w różnych czasach, okoliczniki czasu, szyk zdania itp.), a w przyszłości – do tworzenia własnego tekstu.

3.3.3 Analiza szczegółowych wyników egzaminu gimnazjalnego z języka rosyjskiego

3.3.3.1 Poziom wykonania zadań w arkuszu standardowym

Test dla uczniów z województwa mazowieckiego okazał się umiarkowanie trudny. Dominowały w nim zadania umiarkowanie trudne i łatwe, stanowiące 62% wszystkich zadań w arkuszu. Zadania trudne stanowiły 38% wszystkich zadań.

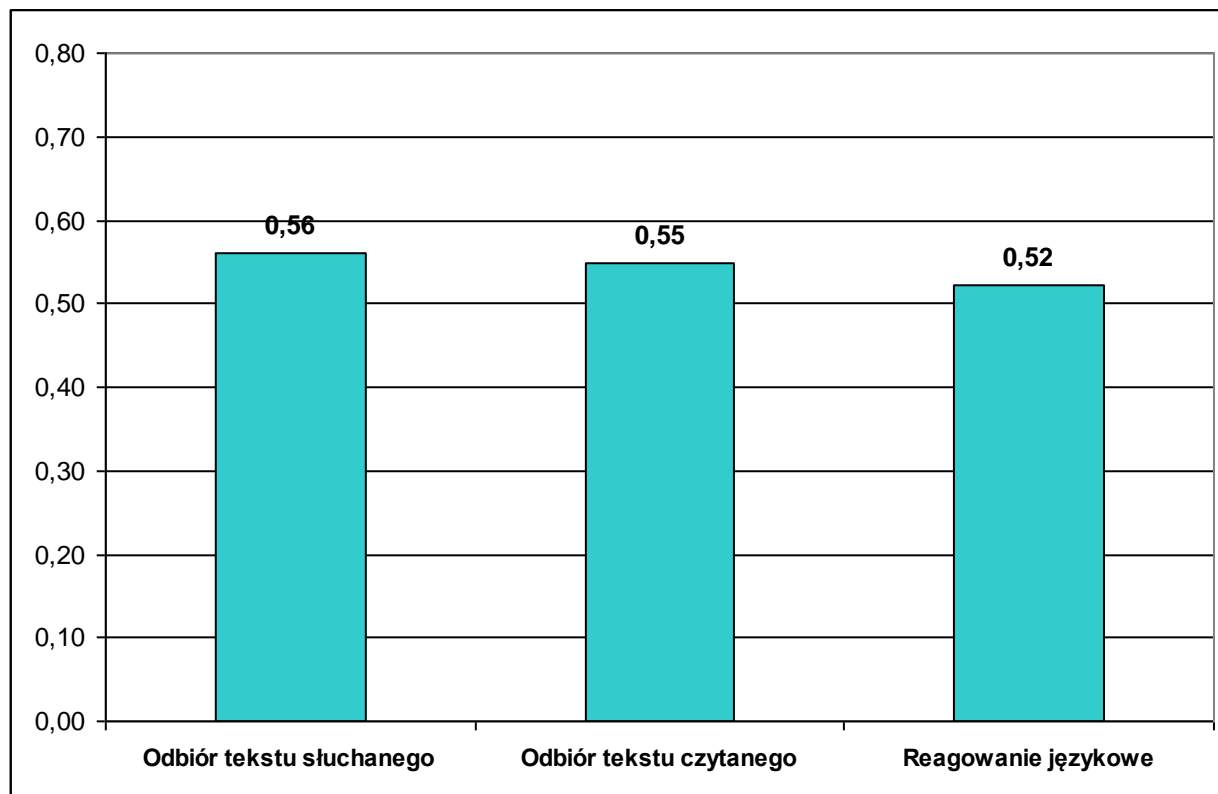


Stopień trudności poszczególnych zadań cząstkowych w całym arkuszu egzaminacyjnym pokazuje poniższa tabela.

Stopień trudności	Poziom wykonania	Numery zadań cząstkowych	Liczba zadań cząstkowych
Bardzo trudne	0,0-0,19	–	–
Trudne	0,2-0,49	1.1., 1.2., 1.3., 4.2., 4.3., 4.5., 6.2., 6.3., 7.1., 7.2., 7.3., 10.1., 10.2., 10.3., 10.4., 11.2., 11.3., 11.4., 13.3.	19
Umiarkowanie trudne	0,5-0,69	2.1., 2.2., 2.4., 3.2., 4.1., 4.4., 5.2., 5.3., 6.1., 6.4., 8.1., 8.4., 9.2., 9.3., 11.1., 12.2., 12.3., 12.4., 13.1., 13.2.	20
Łatwe	0,7-0,89	2.3., 3.1., 3.3., 5.1., 5.4., 8.2., 8.3., 9.1., 9.4., 12.1., 13.4.	11
Bardzo łatwe	0,9-1,00	–	–

3.3.3.2 Poziom opanowania umiejętności w obszarach standardów w arkuszu standardowym

Porównywalne wyniki uzyskali uczniowie w odbiorze tekstu słuchanego, czytanego i reagowania językowego. Zadania z tych obszarów okazały się dla uczniów umiarkowanie trudne. (łatwość 0,56, 0,55 i 0,52). Najwięcej trudności mieli piszący z zadaniami obszaru reagowanie językowe.



Poniżej przedstawiamy stopnie trudności poszczególnych zadań z rozbiem na trzy obszary standardów.

Odbiór tekstu słuchanego

Stopień trudności	Wskaźnik łatwości	Numery zadań cząstkowych	Liczba zadań cząstkowych
Bardzo trudne	0,0-0,19	–	–
Trudne	0,2-0,49	1.1., 1.2., 1.3.	3
Umiarkowanie trudne	0,5-0,69	2.1., 2.2., 2.4., 3.2.	4
Łatwe	0,7-0,89	2.3., 3.1., 3.3.	3
Bardzo łatwe	0,9-1,00	–	–

Wśród zadań w obszarze odbiór tekstu słuchanego nie było zadań bardzo trudnych i bardzo łatwych. Zadania trudne stanowiły 30%, a 70% zadań stanowiły zadania umiarkowanie trudne i łatwe. Średnia w tym obszarze uzyskana przez uczniów w województwie mazowieckim była najniższa z trzech sprawdzanych obszarów (5,61 tzn o 0,05 niższa od średniej krajowej).

Najtrudniejsze okazało się zadanie cząstkowe 1.3. na dobieranie (łatwość 0,33). Prawdopodobnie błędy wynikały z nieuważnego słuchania tekstu, które prowadziło do wybierania odpowiedzi na podstawie pojedynczych przypadkowych słów, a nie sensu całej rozmowy.

Najłatwiejsze były zadania cząstkowe 2.2., 3.1. i 3.3. W zadaniu 2.2. należało po wysłuchaniu rozmowy przyjaciół odpowiedzieć na pytanie, co zbiera Polina, zakreślając literę

oznaczającą jeden z trzech obrazków. W zadaniach 3.1. i 3.3. należało po wysłuchaniu rozmowy ojca z córką zaznaczyć w tabeli, które ze zdań jest prawdziwe, a które fałszywe.

Odbiór tekstu czytanego

Stopień trudności	Wskaźnik łatwości	Numery zadań cząstkowych	Liczba zadań cząstkowych
Bardzo trudne	0,0-0,19	–	–
Trudne	0,2-0,49	10.1., 10.2., 10.3., 10.4., 11.2., 11.3., 11.4., 13.3.	8
Umiarkowanie trudne	0,5-0,69	9.2., 9.3., 11.1., 12.2., 12.3., 12.4., 13.1., 13.2.	8
Łatwe	0,7-0,89	9.1., 9.4., 12.1., 13.4.	4
Bardzo łatwe	0,9-1,00	–	–

W obszarze odbiór tekstu czytanego 60% wszystkich zadań stanowiły zadania umiarkowanie trudne i łatwe, 40% – zadania trudne.

Najłatwiejsze dla piszących okazało się zadanie cząstkowe 12.1. polegające na dobraniu do fragmentu tekstu odpowiedniej ilustracji. Uczniom łatwiej zrozumieć tekst w powiązaniu z ilustracją niż np. uzupełnić luki w tekście zdaniami podanymi pod tekstem.

Najtrudniejsze okazało się zadanie 11.2., polegające na przyporządkowaniu do obrazka, przedstawiającego wejście do przechowalni bagażu, informacji, która go dotyczy. Prawdopodobnie uczniowie nie skojarzyli napisu *камера хранения* z polskim *przechowalnia bagażu* i dlatego mieli trudności z dopasowaniem do obrazka 2. informacji B. (Там пассажиры оставляют багаж).

Średnia punktów uzyskana przez uczniów województwa mazowieckiego wyniosła w tym obszarze 10,96 punktu, czyli była równa średniej krajowej.

Reagowanie językowe

Stopień trudności	Wskaźnik łatwości	Numery zadań cząstkowych	Liczba zadań cząstkowych
Bardzo trudne	0,0-0,19	–	–
Trudne	0,2-0,49	4.2., 4.3., 4.5., 6.2., 6.3., 7.1., 7.2., 7.3.	8
Umiarkowanie trudne	0,5-0,69	4.1., 4.4., 5.2., 5.3., 6.1., 6.4., 8.1., 8.4.	8
Łatwe	0,7-0,89	5.1., 5.4., 8.2., 8.3.	4
Bardzo łatwe	0,9-1,00	–	–

Zadania w obszarze reagowanie językowe były w przeważającej części umiarkowanie trudne i łatwe. Stanowiły one 60% wszystkich zadań z tego obszaru. Zadania trudne to 40% wszystkich zadań.

Najłatwiejsze dla zdających były zadania cząstkowe 5.1. i 5.4. W zadaniu 5.1. uczeń chce w sklepie przymierzyć spodnie. W zadaniu 5.4. uczeń ma przeprosić kolegę z Rosji za spóźnienie. Odpowiedź należało wybrać z trzech zaproponowanych w zadaniu.

Najtrudniejsze okazało się zadanie cząstkowe 6.3., w którym uczniowie musieli uzupełnić lukę wyrazami z podanego zestawu. Aby prawidłowo wybrać uzupełnienie, uczeń musiał znać połączenie bezprzyimkowe *писать открытки, письмо (кому?)*.

Średnia punktów uzyskana w tym obszarze przez piszących w woj. mazowieckim wyniosła 10,44 punktu i była o 0,03 niższa od średniej krajowej.

Na podstawie niniejszej analizy można stwierdzić, że w obszarze odbioru tekstu słuchanego i reagowania językowego uczniowie woj. mazowieckiego wypadli nieco gorzej niż zdający język rosyjski w kraju. W obszarze odbioru tekstu czytanego uczniowie woj. mazowieckiego mieli taką samą średnią jak pozostali piszący.

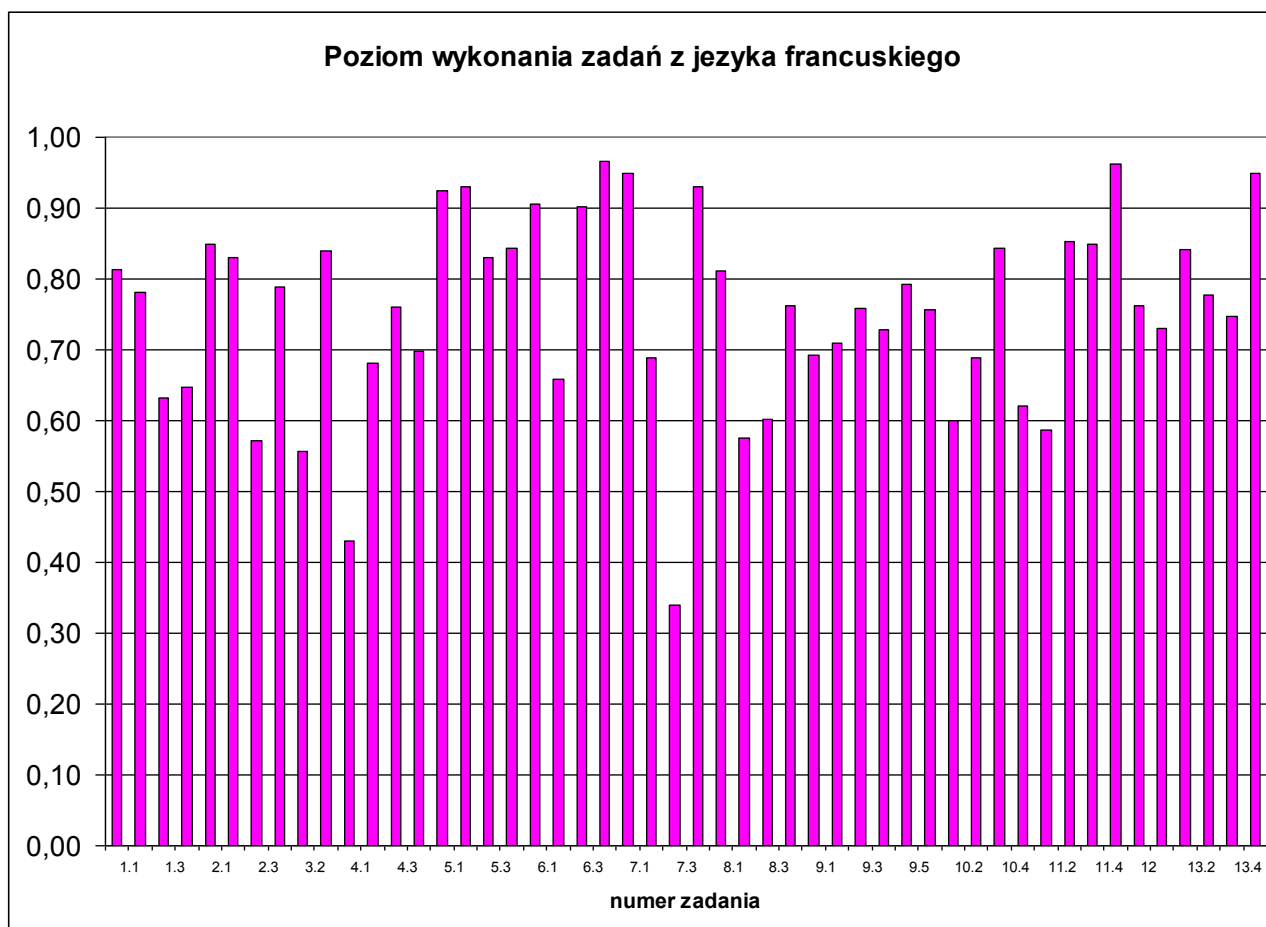
W szkole należy więcej uwagi poświęcić na ćwiczenia z obszarów odbiór tekstu słuchanego i reagowanie językowe, na znajomość gramatyki, która pomaga w rozumieniu tekstów, uzupełnianiu luk w tekście, a na dalszych etapach kształcenia, w tworzeniu własnego tekstu. Należy również pracować nad doskonaleniem techniki rozwiązywania zadań, ćwiczyć uważne czytanie poleceń i treści zadań.

3.3.4. Analiza szczegółowych wyników egzaminu gimnazjalnego z języka francuskiego

3.3.4.1 Poziom wykonania zadań w arkuszu standardowym

Test z języka francuskiego okazał się dla gimnazjalistów z województwa mazowieckiego łatwy ($p = 0,75$). Największą grupę zadań stanowiły zadania łatwe (50 % wszystkich zadań) oraz zadania średnio łatwe (28 % zadań). Zadania bardzo łatwe stanowiły 18 % zadań arkusza, a zadania trudne jedynie 4 % zadań. W arkuszu nie było zadań bardzo trudnych.

Na wykresie i w tabeli przedstawiono, jaki stopień trudności miały poszczególne zadania cząstkowe w całym arkuszu egzaminacyjnym.

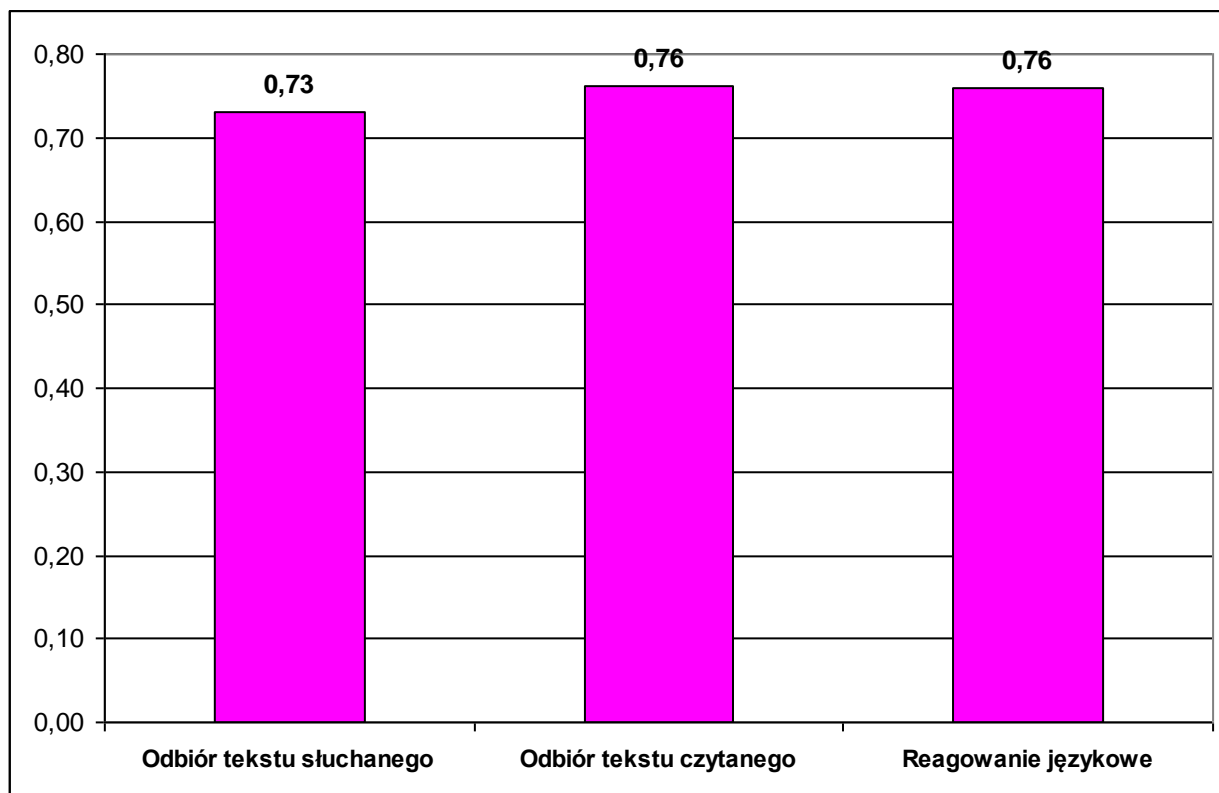


Stopień trudności	Wskaźnik łatwości	Numery zadań częściowych	Liczba zadań częściowych
Bardzo trudne	0,00-0,19	-	-
Trudne	0,20-0,49	4.1., 7.3.	-
Umiarkowanie trudne	0,50-0,69	1.3., 1.4., 2.3., 3.2., 4.2., 6.2., 7.2., 8.2., 8.3., 9.1., 10.2., 10.3., 11.1., 11.2.	5
Łatwe	0,70-0,89	1.1., 1.2., 2.1., 2.2., 3.1., 3.3., 4.3., 4.4., 5.3., 5.4., 8.1., 8.4., 9.2., 9.3., 9.4., 9.5., 10.1., 10.4., 11.3., 11.4., 12., 13.1., 13.2., 13.3., 13.4.	13
Bardzo łatwe	0,90-1,00	5.1., 5.2., 6.1., 6.3., 6.4., 7.1., 7.4., 11.5., 13.5.	2

3.3.4.2 Poziom opanowania umiejętności w obszarach standardów w arkuszu A1

Mimo że test z języka francuskiego okazał się dla uczniów łatwy, stopień trudności poszczególnych zadań był zróżnicowany. Najłabsze wyniki uczniowie uzyskali za zadania z obszaru odbiór tekstu słuchanego. Średnia łatwość zadań w tym obszarze wynosi 0,73. Za zadania z tego obszaru zdający uzyskali średnio 7,31 punktu i średnia ta jest wyższa od średniej krajowej (6,56 punktu). Nieco łatwiejsze okazały się zadania sprawdzające wiadomości i umiejętności z pozostałych obszarów. Średnia łatwość zadań z obszarów odbiór tekstu czytanego i reagowanie językowe jest taka sama i wynosi 0,76. Za zadania z obszaru odbiór tekstu czytanego uczniowie uzyskali średnio 15,25 punktu (średnia krajowa – 13,77 punktu), a za zadania z obszaru reagowanie językowe uzyskali średnio 15,19 punktu (średnia krajowa – 13,84 punktu).

Poniższy wykres przedstawia średnie łatwości poszczególnych umiejętności.



Poniżej przedstawiamy stopnie trudności poszczególnych zadań z rozbiem na trzy obszary standardów.

Odbiór tekstu słuchanego

Stopień trudności	Wskaźnik łatwości	Numery zadań cząstkowych	Liczba zadań cząstkowych
Bardzo trudne	0,00-0,19	–	–
Trudne	0,20-0,49	–	–
Umiarkowanie trudne	0,50-0,69	1.3., 1.4., 2.3., 3.2.	4
Łatwe	0,70-0,89	1.1., 1.2., 2.1., 2.2., 3.1., 3.3.	6
Bardzo łatwe	0,90-1,00	–	–

Zadania sprawdzające wiadomości i umiejętności z obszaru odbiór tekstu słuchanego okazały się w większości łatwe. Zadania o tym stopniu trudności stanowią 60 % zadań tej części arkusza. W arkuszu były również cztery zadania umiarkowanie trudne. Nie było zadań bardzo trudnych, trudnych ani bardzo łatwych. Najłatwiejsze okazało się zadanie 2.1. (łatwość 0,85), a najtrudniejsze zadanie 3.2. (łatwość 0,56). Najmniej kłopotu sprawiło zdającym określenie głównej myśli krótkiej wypowiedzi na temat noszenia markowych ubrań, w której opinia wypowiadającej się osoby była wyraźnie zasygnalizowana poprzez dwukrotne użycie zwrotów wartościujących ...*c'est plus joli...*, ...*de meilleure qualité*. Najtrudniejsze natomiast było stwierdzenie, czy tekst zawiera określoną w zadaniu informację o powodach zrezygnowania z seansu filmowego. Poprawne rozwiązanie tego zadania wymagało zrozumienia wyrażen *tout près de l'écran*, *au premier rang*, *c'est trop près* i powiązania ich z oceną atrakcyjności miejsc w sali kinowej.

Odbiór tekstu czytanego

Stopień trudności	Wskaźnik łatwości	Numery zadań cząstkowych	Liczba zadań cząstkowych
Bardzo trudne	0,00-0,19	-	-
Trudne	0,20-0,49	-	-
Umiarkowanie trudne	0,50-0,69	9.1., 10.2., 10.3., 11.1., 11.2.	5
Łatwe	0,70-0,89	9.2., 9.3., 9.4., 9.5., 10.1., 10.4., 11.3., 11.4., 12., 13.1., 13.2., 13.3., 13.4.	13
Bardzo łatwe	0,90-1,00	11.5., 13.5.	2

Zadania sprawdzające wiadomości i umiejętności z obszaru odbiór tekstu czytanego okazały się w większości łatwe. Zadania te stanowią 65 % zadań tej części arkusza. W arkuszu było również pięć zadań umiarkowanie trudnych oraz dwa zadania bardzo łatwe. Nie było zadań trudnych ani bardzo trudnych. Najłatwiejsze okazało się zadanie 11.5. (łatwość 0,96), którego rozwiązanie ułatwiło zastosowanie czasownika *sélectionner* kojarzącego się z działaniem na rzecz ochrony środowiska naturalnego. Najtrudniejsze było określenie głównej myśli tekstu w zadaniu 11.2. (łatwość 0,59), które niektórzy zdający mylnie zaklasyfikowali jako działanie na rzecz ochrony środowiska, sugerując się pozytywną wymową zdania (oszczędzanie).

Reagowanie językowe

Stopień trudności	Wskaźnik łatwości	Numery zadań cząstkowych	Liczba zadań cząstkowych
Bardzo trudne	0,00-0,19	–	–
Trudne	0,20-0,49	4.1., 7.3.	2
Umiarkowanie trudne	0,50-0,69	4.2., 6.2., 7.2., 8.2., 8.3.	5
Łatwe	0,70-0,89	4.3., 4.4., 5.3., 5.4., 8.1., 8.4.	6
Bardzo łatwe	0,90-1,00	5.1., 5.2., 6.1., 6.3., 6.4., 7.1., 7.4.	7

Stopień zróżnicowania zadań sprawdzających wiadomości i umiejętności z obszaru reagowanie językowe jest zróżnicowany. Największą grupę zadań stanowią zadania bardzo łatwe (35 % zadań tej części arkusza). W arkuszu było również sześć zadań łatwych, pięć zadań średnio łatwych oraz dwa zadanie trudne. Nie było zadań bardzo trudnych. Najłatwiejsze okazało się zadanie 6.4. (łatwość 0,97), w którym zdający bez trudu dobrali do bardzo łatwej językowo reakcji standardową sytuację zdefiniowaną w języku polskim. Najtrudniejsze okazało się zadanie 7.3. (łatwość 0,34) sprawdzające umiejętność rozpoznawania i poprawnego stosowania struktur leksykalno-gramatycznych niezbędnych do skutecznej komunikacji. Zadanie to, które okazało się najtrudniejszym zadaniem testu, wymagało znajomości zasady zamiany po przeczeniu rodzajnika nieokreślonego na przyimek *de*.

Podobnie jak w roku ubiegłym, uczniowie ze szkół w województwie mazowieckim osiągnęli lepsze wyniki niż uczniowie ze szkół w innych województwach. Zdający na Mazowszu uzyskali za cały arkusz średnio 37,74 punktu. Średnia krajowa to 34,17 punktu. Niemniej jednak, pracując z uczniami, należy w dalszym ciągu zwracać uwagę na poszerzanie znajomości struktur gramatycznych oraz słownictwa z różnych zakresów tematycznych, a także na wykorzystywanie nagrań tekstów w nauce języka. Należy również pracować nad doskonaleniem techniki rozwiązywania zadań, na przykład przypominać uczniom o uważnym czytaniu poleceń i treści zadań oraz konieczności dokładnej analizy tekstów w zadaniach.

PODSUMOWANIE

Na koniec warto podkreślić jeszcze raz, że wyniki uzyskane przez uczniów na tegorocznym egzaminie gimnazjalnym i przedstawione w powyższym sprawozdaniu należy analizować, uwzględniając wszystkie czynniki, które mogą mieć wpływ na obraz uczniowskich osiągnięć. Nie wolno pomijać wpływu środowiska, w jakim funkcjonuje szkoła, warunków kadrowych i finansowych, jakimi dysponuje, czy takich aspektów jak liczebność klas, środowisko domowe ucznia, etc.

Nie można też ulec pokusie prostego porównywania średnich wyników, ponieważ miara ta ma charakter skumulowany i niewiele mówi o jakości nauczania w danej klasie, szkole, gminie czy powiecie. Ta sama średnia w dwóch różnych szkołach może ilustrować zupełnie inne rozkłady wyników, z uwagi na to, że proporcje pomiędzy wynikami niskimi a wysokimi są różne.

Wynik egzaminu w danym roku nabiera też innego znaczenia, gdy analizuje się go na tle wyników tej samej szkoły w latach ubiegłych, co umożliwia skala staninowa. Można w ten sposób zdiagnozować nie tylko stan obecny, ale także zaobserwować kierunek zmian.

Warto również przeprowadzić szczegółową analizę poziomu opanowania poszczególnych umiejętności przez uczniów na tegorocznym egzaminie gimnazjalnym. Taka analiza jakościowa pozwoli odkryć mocne i słabe strony procesu nauczania w określonej szkole.

Ogólnopolski egzamin zewnętrzny może być źródłem rzetelnych informacji o osiągnięciach uczniów i szkół. Ważne jest jednak, aby analizie danych statystycznych towarzyszyła refleksja nad

tym, co było przedmiotem testowania w kwietniu 2010 roku i jakie zadania sprawdzały poszczególne umiejętności, ponieważ w kolejnych latach umiejętności uczniowskie były badane przy pomocy różnych typów zadań.

Arkusze egzaminacyjne są zgodne w treści z podstawą programową i standardami wymagań egzaminacyjnych. Należy pamiętać o obowiązku zrealizowania treści podstawy programowej przed terminem egzaminu.