

**ANALIZA WYNIKÓW  
EGZAMINU MATURALNEGO  
Z JĘZYKA ANGIELSKIEGO**

## 1. PODSTAWOWE DANE STATYSTYCZNE

Liczba absolwentów na Mazowszu, którzy przystąpili do egzaminu maturalnego z języka angielskiego po raz pierwszy (arkusz standardowy), z uwzględnieniem typu ukończonej szkoły.

Liczba zdających Typ szkoły	Liczba zdających przedmiot jako				Razem
	obowiązkowy		dodatkowy		
	poziom podstawowy	poziom dwujęzyczny	poziom podstawowy	poziom rozszerzony	
Liceum ogólnokształcące	27708	228	133	7202	35271
Liceum profilowane	1836	-	9	61	1906
Technikum	6594	-	21	209	6824
Liceum uzupełniające	374	-	1	1	376
Technikum uzupełniające	187	-	-	5	192
<b>RAZEM</b>	<b>36699</b>	228	164	<b>7478</b>	<b>44569</b>

- W roku 2010 do egzaminu maturalnego z języka angielskiego przystąpiło łącznie 51208 abiturientów, w tym 6622 nie po raz pierwszy.
- W roku 2010 do egzaminu maturalnego z języka angielskiego przystąpiło po raz pierwszy 44569 abiturientów. Tegoroczni maturzyści to głównie absolwenci liceów ogólnokształcących (35271). Pozostała liczba to absolwenci liceów profilowanych (1906), techników (6824) liceów uzupełniających (376) oraz techników uzupełniających (192).
- 7642 abiturientów wybrało język angielski jako przedmiot dodatkowy, z czego 164 abiturientów wybrało język angielski na poziomie podstawowym, a 7478 na poziomie rozszerzonym.
- Egzamin maturalny z języka angielskiego na poziomie dwujęzycznym zdawało 231 abiturientów, w tym 3 nie po raz pierwszy.
- Egzamin maturalny z języka angielskiego na poziomie rozszerzonym zdawało 8252 abiturientów, w tym 774 abiturientów nie po raz pierwszy.
- 13 abiturientów zdawało egzamin maturalny z języka angielskiego dla niewidomych.
- Unieważniono prace maturalne z języka angielskiego 17 abiturientom.
- 40 abiturientów, którzy z przyczyn losowych nie mogli przystąpić do egzaminu w sesji majowej, zdawali egzamin maturalny w czerwcu, przy czym na poziomie podstawowym 33 abiturientów, a na poziomie rozszerzonym 7.
- 2 absolwentów jest finalistami Olimpiady Języka Angielskiego.

**Liczba absolwentów na Mazowszu, którzy z egzaminu maturalnego z języka angielskiego zdawanego jako przedmiot wybrany obowiązkowo uzyskali co najmniej 30% punktów**

Wskaźniki zdawalności  Typ szkoły	Liczba i procent tych, którzy uzyskali nie mniej niż 30% punktów			
	Poziom podstawowy		Poziom dwujęzyczny	
	Liczba	Procent	Liczba	Procent
Liceum ogólnokształcące	27094	97,78%	228	100%
Liceum profilowane	1551	84,47%	-	-
Technikum	5768	87,47%	-	-
Liceum uzupełniające	293	78,34%	-	-
Technikum uzupełniające	149	79,67%	-	-
<b>RAZEM</b>	<b>34855</b>	<b>94,97%</b>	<b>228</b>	<b>100,00%</b>

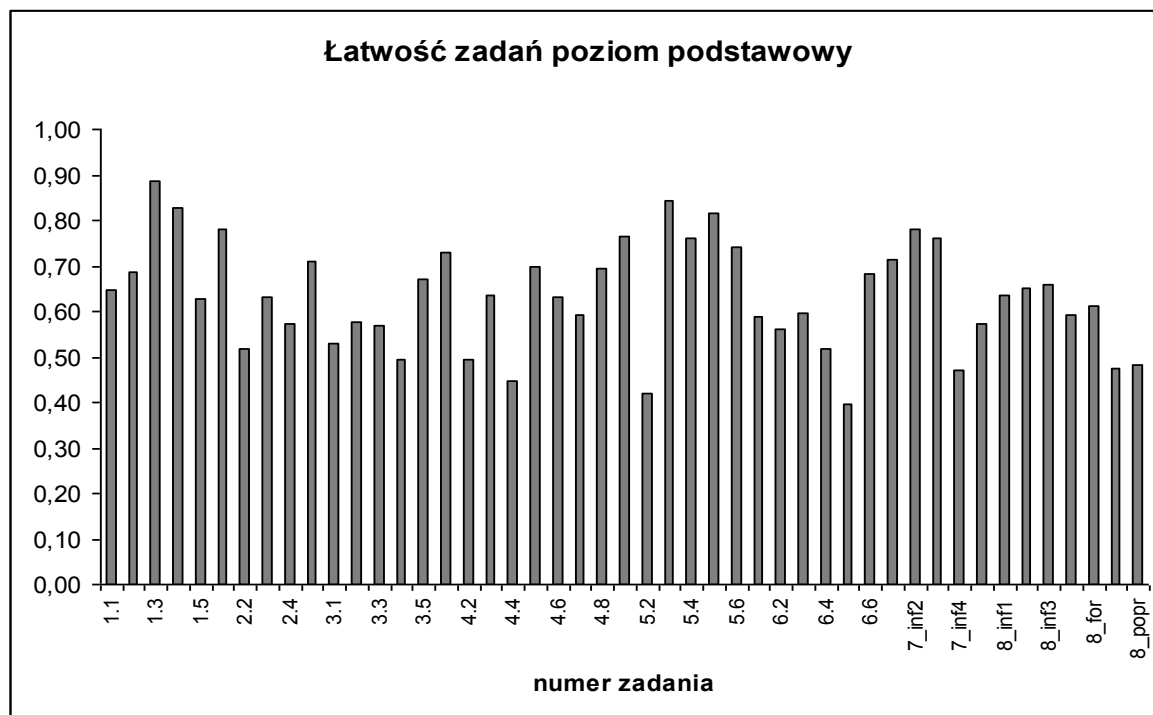
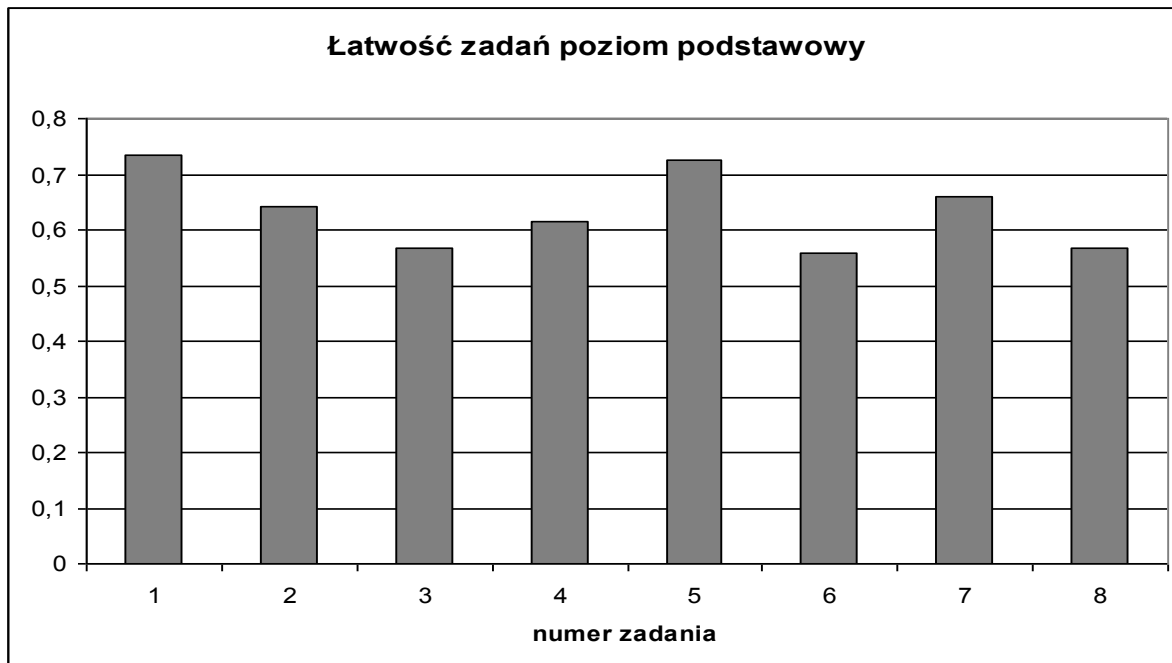
Wskaźniki zdawalności  Typ szkoły	Liczba i procent tych, którzy uzyskali mniej niż 30% punktów			
	Poziom podstawowy		Poziom dwujęzyczny	
	Liczba	Procent	Liczba	Procent
Liceum ogólnokształcące	614	2,21%	0	0%
Liceum profilowane	285	15,52%	-	-
Technikum	826	12,52%	-	-
Liceum uzupełniające	81	21,16%	-	-
Technikum uzupełniające	38	20,32%	-	-
<b>RAZEM</b>	<b>1844</b>	<b>5,03%</b>	<b>0</b>	<b>0%</b>

35 083 absolwentów uzyskało nie mniej niż 30% punktów, natomiast 1844 osób nie uzyskało wymaganych do zdania 30% punktów za egzamin. Najwyższą zdawalnością wykazali się absolwenci liceów ogólnokształcących, z których na poziomie podstawowym tylko 2,21% nie uzyskało 30% punktów.

Najniższą zdawalnością wykazali się absolwenci liceów i techników uzupełniających. W tych typach szkół odpowiednio 21,16% i 20,32% absolwentów nie uzyskało 30% punktów. Wszyscy absolwenci, którzy przystąpili do egzaminu maturalnego z języka angielskiego na poziomie dwujęzycznym uzyskali co najmniej 30% punktów.

## 2. ANALIZA WYNIKÓW EGZAMINU ZE WZGLĘDU NA WSKAŹNIKI ŁATWOŚCI

### Poziom podstawowy



W poniższej tabeli przedstawiono współczynniki łatwości poszczególnych zadań arkusza na poziomie podstawowym.

Stopień trudności	Wskaźnik łatwości	Numery zadań	Liczba zadań
<b>Bardzo trudne</b>	0-0,19	-	-
<b>Trudne</b>	0,2-0,49	3.4, 4.2, 4.4, 5.2, 6.5, 7_inf4, 8_bog, 8_popr	8
<b>Średnio łatwe</b>	0,5-0,69	1.1, 1.2, 1.5, 2.2, 2.3, 2.4, 3.1, 3.2, 3.3, 3.5, 4.3, 4.6, 4.7, 4.8, 6.1, 6.2, 6.3, 6.4, 6.6, 7_popr, 8_inf1, 8_inf2, 8_inf3, 8_inf4, 8_for	25
<b>Łatwe</b>	0,7-0,89	1.3, 1.4, 2.1, 2.5, 4.1, 4.5, 5.1, 5.3, 5.4, 5.5, 5.6, 7_inf1, 7_inf2, 7_inf3	14
<b>Bardzo łatwe</b>	0,9-1	-	-

Zadania średnio łatwe w arkuszu na poziomie podstawowym stanowiły 53,19% wszystkich zadań, zadania łatwe – 29,78% , a zadania trudne - 17,02%. Arkuszu nie zawierał zadań ani bardzo trudnych, ani bardzo łatwych.

W części *Rozumienie słuchanego tekstu* **zadanie 1.** okazało się najłatwiejszym ze wszystkich zadań (łatwość 0,73), i polegało ono na wysłuchaniu komunikatu dotyczącego konkursu i stwierdzeniu, które z zdań są zgodne z treścią komunikatu, a które nie. Najłatwiejsze dla zdających zadania cząstkowe to **1.3** i **1.4** natomiast pozostałe zadania cząstkowe okazały się średnio łatwymi.

**Zadanie 2.** okazało się średnio łatwe (łatwość 0,64) i polegało ono na wysłuchaniu wypowiedzi pięciu osób na temat pracy domowej zadawanej w szkole i przyporządkowaniu każdej z nich zdania podsumowującego jej opinię. Łatwymi okazały się zadania **2.1** i **2.5**, a średnio łatwymi zadania **2.2**, **2.3** i **2.4**. Zarówno tematyka, jak i użyte słownictwo nie powodowały u zdających problemów ze zrozumieniem usłyszanych wypowiedzi.

Ostatnie zadanie w części *Rozumienie słuchanego tekstu* (**zadanie 3.**) okazało się najtrudniejsze w całym arkuszu egzaminacyjnym (łatwość 0,56), co po części mogło być spowodowane długością tekstu, jak i stopniem jego trudności. Zadanie to polegało na wysłuchaniu wywiadu z pisarzem i wybraniu jednej z trzech odpowiedzi zgodnej z treścią usłyszanego nagrania. Najłatwiejsze dla zdających to zadanie cząstkowe **3.5** (łatwość 0,67). Najtrudniejsze okazało się zadanie cząstkowe **3.4.** (łatwość 0,49) mówiące o opinii pisarza na temat pisania.

Kolejna część to *Rozumienie tekstu pisanego* składające się z trzech różnych tekstów oraz zadań zamkniętych sprawdzających stopień ich zrozumienia. **Zadanie 4.** zgodne było z zakresem tematycznym „Praca” i składało się z ośmiu zadań cząstkowych opartych na pięciu ofertach pracy. Zadaniem zdających było przyporządkowanie danej oferty pracy do jednego z podanych zdań. Zadanie to okazało się średnio łatwe (łatwość 0,61). Zadania cząstkowe **4.1.** i **4.5** okazały się łatwe, natomiast zadania cząstkowe **4.2** i **4.4** okazały się trudnymi, co po części mogło być spowodowane niezrozumieniem występującego w nich słownictwa (m.in. słów *gain* i *shift*).

Kolejne zadanie w części sprawdzającej *Rozumienie tekstu pisanego*, **zadanie 5.** okazało się łatwe (łatwość 0,72). Składało się ono z sześciu zadań cząstkowych. Zadanie to zostało oparte na opowiadaniu Hemingway’a. Zadaniem zdającego było zdecydowanie, które z podanych zdań są zgodne z treścią tekstu, a które nie (technika „prawda/fałsz”). Tylko jedno

z zadań cząstkowych okazało się trudne – 5.2 - łatwość 0,42; pozostałe zadania cząstkowe należały do przedziału łatwości od 0,74 do 0,84.

**Zadanie 6.** (łatwość 0,55) składało się z sześciu zadań cząstkowych i oparte zostało na fragmencie tekstu zaczerpniętego ze strony internetowej. Zarówno tematyka tekstu odnosząca się do roli komputera w życiu jak i słownictwo pojawiające się w zadaniach cząstkowych nie przysporzyły zdającym większych trudności. Jedynie zadanie cząstkowe 6.5 (łatwość 0,40), w którym należało odnieść się do opinii autora tekstu na temat korzystania z Internetu i dostępu do najnowocześniejszej technologii, okazało się dla zdających trudne.

Część *Wypowiedź pisemna* składała się z dwóch zadań otwartych. Zadaniem zdających było napisanie dwóch różnych tekstów użytkowych: maila i listu prywatnego do koleżanki/kolegi z Anglii. Oba zadania okazały się średnio łatwymi.

**Zadanie 7.** (łatwość 0,65) polegało na napisaniu wiadomości mailowej do biura turystycznego w Londynie. Zdający miał za zadanie poinformować, jaką wycieczką jest zainteresowany, przedstawić swoje oczekiwania dotyczące zakwaterowania, zapytać o koszt takiego wyjazdu i dowiedzieć się o możliwość uzyskania zniżki. W zadaniu tym nie był określony limit słów. Ocenie nie podlegała także forma wypowiedzi. Za przekaz informacji określonych w poleceniu można było uzyskać 4 punkty, a za poprawność językową 1 punkt. Najmniejszą trudność zdającym sprawiło przekazanie informacji **1.**, **2.** i **3.** (łatwość w przedziale 0,71 - 0,78). Najwięcej problemów sprawiło zdającym przekazanie informacji **4.** (łatwość 0,47), czyli uzyskanie informacji o możliwości uzyskania zniżki. Kluczową okazała się znajomość słowa *discount*, bądź umiejętność zastosowania innego wyrażenia tak, aby w komunikatywny sposób odnieść się do tego punktu.

Poprawność językowa (łatwość 0,57) może wskazywać na fakt, że zdający przede wszystkim dużą wagę przywiązywali do próby przekazania informacji zawartych w poleceniu, a nie poprawności językowej wypowiedzi.

**Zadanie 8.** okazało się dla zdających średnio łatwe (łatwość 0,56). Polegało ono na napisaniu dłuższego tekstu użytkowego – listu nieformalnego do koleżanki/kolegi z Anglii. W treści listu zdający miał poinformować o przedstawieniu, które zostało wystawione podczas imprezy szkolnej. Co więcej, do zadań zdającego należało poinformowanie o rodzaju przedstawienia i okazji, z jakiej było ono przygotowane. Zdający musiał także napisać o swojej roli w przygotowaniu przedstawienia i czasie poświęconym na przygotowania. Do zadania zdających należało także opisanie problemu, który pojawił się w trakcie przygotowań wraz ze sposobem rozwiązania go. Zdający mieli wspomnieć o reakcji widzów i napisać na co zostaną przeznaczone pieniądze ze sprzedaży biletów.

Kryteria oceniania w tym zadaniu uwzględniały przekazanie wymaganych informacji (4 punkty), formę, w jakiej zostały one przekazane (2 punkty), poprawność językową (2 punkty) oraz bogactwo językowe (2 punkty). W zadaniu obowiązywał limit długości tekstu (120-150 słów).

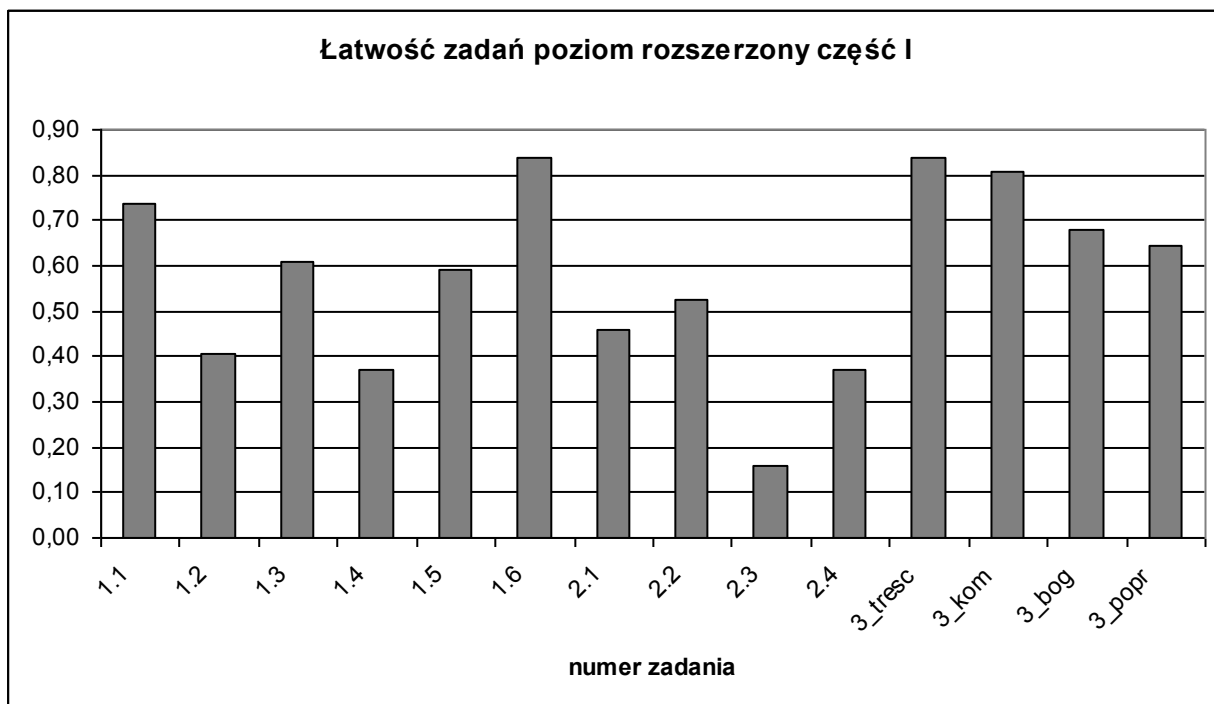
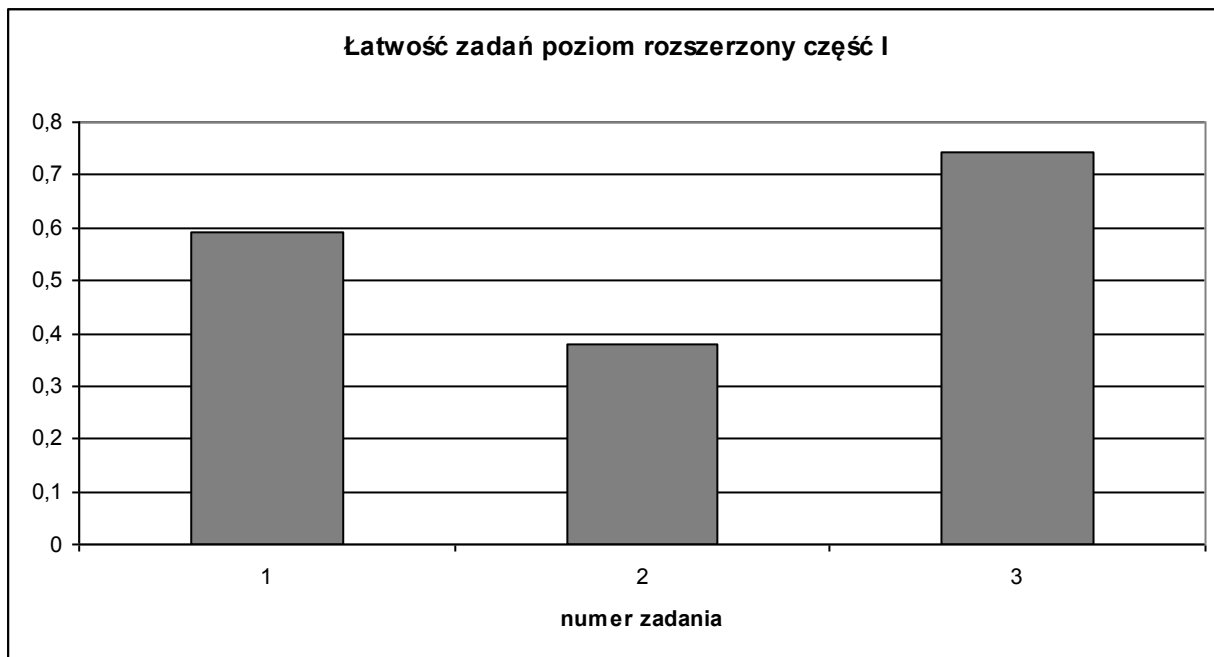
Wskaźniki łatwości (z przedziału 0,59-0,66) implikują, że zdający nie mieli większego problemu z przekazaniem wymaganych informacji. Niemniej, część zdających zapomniała o użyciu czasu przeszłego w informacji 1., 2. i 3. i nie stosowała odpowiedniej konstrukcji do wyrażenia czasu przyszłego w drugiej części informacji 4. Także braki w opanowaniu podstawowego słownictwa, w tym słów takich jak *performance* czy *preparations*, wpłynęły na nieefektywność w przekazie informacji.

Analiza kryterium **bogactwa językowego** (łatwość 0,48) oraz **poprawności językowej** (łatwość 0,48) wskazuje na wciąż niezadowalające umiejętności językowe zdających. Mało zróżnicowane słownictwo i frazeologia, używanie wyrazów nie funkcjonujących w języku angielskim czy też tworzenie zdań niekomunikatywnych – to najczęściej popełniane błędy mające wpływ na ocenę bogactwa językowego i poprawności językowej prac zdających. W zakresie **formy** listu (łatwość 0,61) częstym błędem popełnianym przez zdających było

pomijanie elementów charakterystycznych dla listu nieformalnego (np. wstępu czy zwrotu kończącego list). O ile w latach ubiegłych zdarzały się listy, które przekraczały wymagany limit słów, w tym roku stosunkowo dużo było prac liczących mniej niż 100 słów.

### Poziom rozszerzony

#### Część I



W poniższej tabeli przedstawiono współczynniki łatwości poszczególnych zadań arkusza na poziomie rozszerzonym (Część I)

Stopień trudności	Wskaźnik łatwości	Numery zadań	Liczba zadań
<b>Bardzo trudne</b>	0-0,19	2.3	1
<b>Trudne</b>	0,2-0,49	1.2, 1.4, 2.1, 2.4	4
<b>Średnio łatwe</b>	0,5-0,69	1.3, 1.5, 2.2, 3_bog, 3_popr	5
<b>Łatwe</b>	0,7-0,89	1.1, 1.6, 3_treść, 3_komp	4
<b>Bardzo łatwe</b>	0,9-1	-	-

W części I arkusza na poziomie rozszerzonym zadania bardzo trudne i trudne stanowiły 35,71%. Zadania średnio łatwe i łatwe stanowiły 64,28% wszystkich zadań w tej części arkusza.

**Zadanie 1.** okazało się dla zdających średnio łatwe (łatwość 0,59). Polegało ono na uzupełnieniu luk wyrazem pochodzącym od wyrazu podanego w nawiasie (słowotwórstwo). Prawidłowe przekształcenie wyrazów wymagało zrozumienia tekstu oraz rozpoznania związków pomiędzy poszczególnymi jego częściami. Prawidłowe wykonanie zadania wymagało zrozumienia kontekstu, w którym miał wystąpić przekształcony wyraz. W zadaniu tym wymagano pełnej poprawności ortograficznej wpisywanych wyrazów. Najtrudniejszym okazało się zadanie cząstkowe **1.4.** (łatwość 0,37), w którym należało od przymiotnika *short* utworzyć rzeczownik *shortage*. Najmniej problemów zdającym sprawiło zadanie cząstkowe **1.6.** (łatwość 0,84), które sprowadzało się do utworzenia rzeczownika *treatment*.

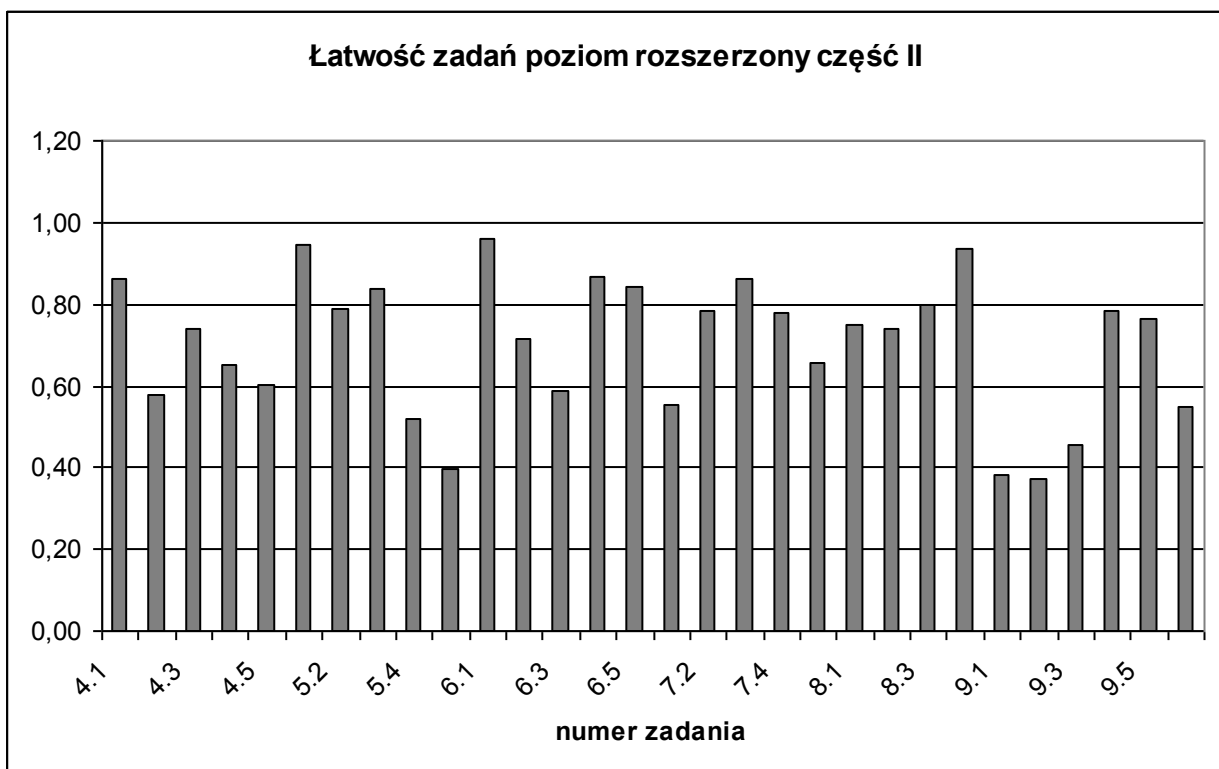
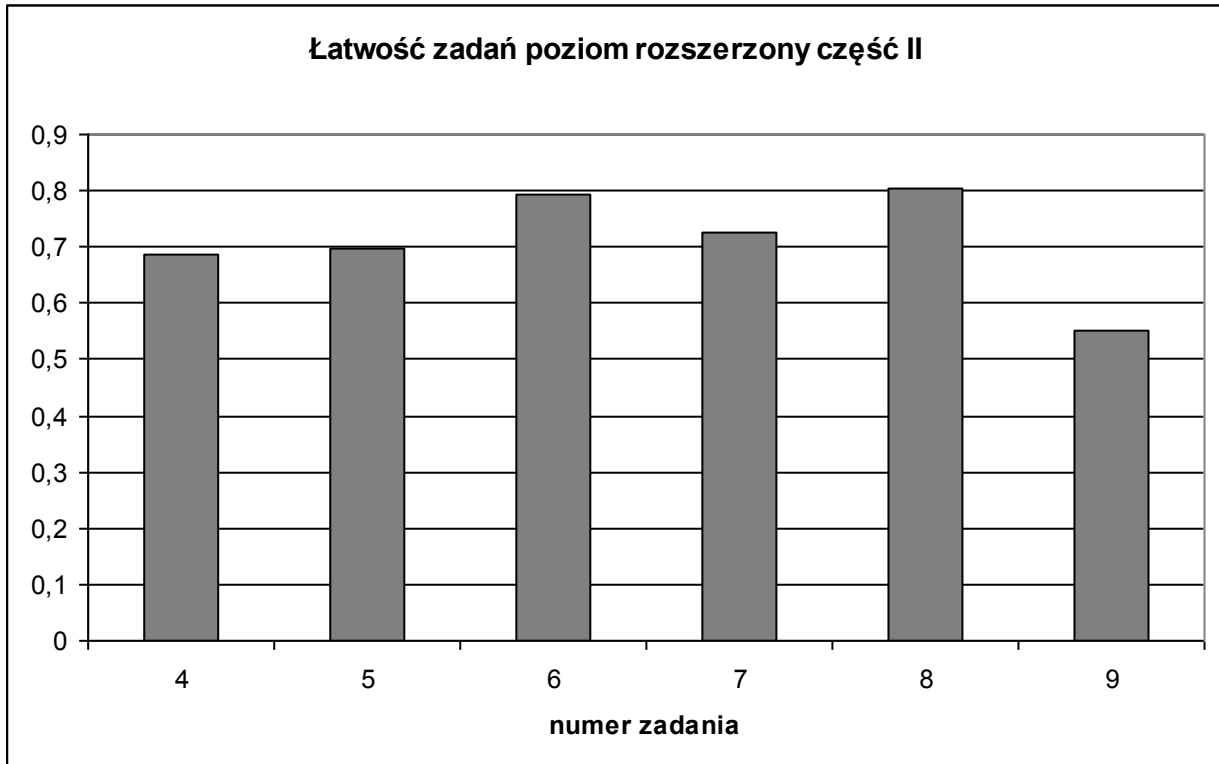
**Zadanie 2.** to zadanie najtrudniejsze w całym arkuszu na poziomie rozszerzonym (łatwość 0,37). Zdający miał za zadanie dokonać, przy użyciu odpowiednich konstrukcji leksykalnych lub gramatycznych, transformacji podanych zdań wykorzystując podany wyraz. Tak jak w poprzednim zadaniu wymagana była pełna poprawność ortograficzna odpowiedzi zdającego. Zadanie cząstkowe **2.3.** (łatwość 0,16) to zadanie bardzo trudne i polegało ono na zastosowaniu tzw. czasownika frazowego *make up for*. Bardzo trudnymi okazały się zadania cząstkowe **2.1.** (łatwość 0,46) i **2.4.** (0,37). O ile w pierwszym z nich wymagane było użycie czasownika modalnego w odniesieniu do przeszłego zdarzenia, o tyle w drugim należało zastosować konstrukcję *If it hadn't been for*.

W części *Wypowiedź pisemna* **zadanie 3.** okazało się łatwe (łatwość 0,74). Zadaniem zdającego było wypowiedzenie się w formie pisemnej na jeden z trzech tematów (do wyboru) w formie **rozprawki**, **opisu** lub **opowiadania**. W zadaniu tym oceniano następujące elementy: treść, kompozycję, bogactwo językowe oraz poprawność językową. Spośród tych czterech kryteriów zdający najlepiej radzili sobie z kryterium **treści** (łatwość 0,84) oraz **kompozycji** (łatwość 0,81). Najwięcej problemów sprawiała zdającym realizacja kryterium **poprawności językowej** (łatwość 0,64). W zadaniu obowiązywał limit długości tekstu (200-250 słów), co oceniano w kryterium kompozycji (czwarte podkryterium). Część zdających przekraczała ten limit tworząc wypowiedzi zawierające ponad 300 słów (co skutkowało brakiem punktów w kryterium kompozycji) lub prace liczące mniej niż wymagany limit słów. Chociaż zdecydowana większość zdających wybierała **rozprawkę**, wielu zdających miało problem ze sformułowaniem neutralnej tezy, czy też trafnym doбором argumentów za i przeciw. W przypadku **opisu** większość prac cechował brak urozmaiconego słownictwa – przymiotników i dynamicznych czasowników. Ci spośród zdających, którzy wybierali **opowiadanie** albo zapominali o jednym z obligatoryjnych elementów polecenia (najczęściej brak było odniesienia do wycieczki szkolnej) albo ich prace cechowało niewielkie



zróźnicowanie czasów narracyjnych co skutkowało niską punktacją w kryterium bogactwa językowego.

## Część II



W poniższej tabeli przedstawiono współczynniki łatwości poszczególnych zadań arkusza na poziomie rozszerzonym (Część II).

Stopień trudności	Wskaźnik łatwości	Numery zadań	Liczba zadań
<b>Bardzo trudne</b>	0-0,19	-	-
<b>Trudne</b>	0,2-0,49	5.5, 9.1, 9.2, 9.3	4
<b>Średnio łatwe</b>	0,5-0,69	4.2, 4.4, 4.5, 5.4, 6.3, 7.1, 7.5,	8
<b>Łatwe</b>	0,7-0,89	4.1, 4.3, 5.2, 5.3, 6.2, 6.4, 6.5, 7.2, 7.3, 7.4, 8.1, 8.2, 8.3, 9.4, 9.5	15
<b>Bardzo łatwe</b>	0,9-1	5.1, 6.1, 8.4	3

Połowa zadań w części II arkusza na poziomie rozszerzonym to zadania łatwe (53,3%). Zadania średnio łatwe stanowiły 26, 6% wszystkich zadań w tej części arkusza na poziomie rozszerzonym, zadania trudne to 13,3% wszystkich zadań, a zadania bardzo łatwe to 10%.

Część *Rozumienie ze słuchu* składała się z trzech zadań. **Zadanie 4.** (łatwość 0,68) okazało się najtrudniejszym dla zdających w tej części arkusza egzaminacyjnego. Opierało się ono na przyporządkowaniu pięciu komunikatów radiowych do właściwych nagłówków. Najłatwiejsze zadania cząstkowe to zadania **4.1.** i **4.3.** . Najwięcej trudności sprawiło zdającym zadanie cząstkowe **4.5.** (łatwość 0,6), co po części mogło być spowodowane wieloznacznością informacji zawartych w komunikacie.

**Zadanie 5.** (łatwość 0,69) składało się z pięciu zadań cząstkowych, a tekst opowiadał o zdarzeniu, w którym spostrzegawczość policjanta doprowadza do ujęcia przestępcy. Zdający musiał zdecydować , które zdania są zgodne z treścią nagrania , a które nie. Najtrudniejszym w tym zadaniu okazało się zadanie cząstkowe **5.5.** (łatwość 0,40), które nie dotyczyło konkretnej informacji, a wymagało wyciągnięcia wniosków i właściwej interpretacji tekstu. Zadanie cząstkowe **5.1.** okazało się bardzo łatwym (łatwości 0,95) i było to jedno z trzech najłatwiejszych zadań cząstkowych w części II arkusza poziomu rozszerzonego.

**Zadanie 6.** okazało się zadaniem łatwym dla zdających (łatwość 0,79). Wymagało ono od zdających wysłuchania wywiadu z lekarzem i polegało na selekcjonowaniu usłyszanych informacji i wyborze odpowiedzi zgodnej z treścią zadania spośród czterech podanych możliwości. Zadanie składało się z pięciu zadań cząstkowych, z których najtrudniejszym okazało się zadanie **6.3.** (łatwość 0,59). Zdający, którzy nie zrozumieli całej wypowiedzi, której dotyczyło to zadanie, a jedynie jej fragmenty, nie wykonali tego zadania poprawnie. Najłatwiejsze dla zdających okazało się zadanie cząstkowe **6.1.** (łatwość 0,96), w którym zdający mieli zdecydować kiedy po raz pierwszy bohater dialogu zdecydował o byciu lekarzem.

Część *Rozumienie pisanego tekstu i rozpoznawanie struktur leksykalno-gramatycznych* składała się z dwóch zadań dotyczących rozumienia tekstu oraz jednego na rozpoznawanie struktur leksykalno-gramatycznych.

**Zadanie 7.** okazało się łatwe dla zdających (łatwość 0,72). Podstawę zadania stanowił tekst literacki oparty na fragmentach autobiografii znanej amerykańskiej pisarki Helen Keller. Trzy spośród pięciu zadań cząstkowych - zadania **7.2., 7.3.** i **7.4.** okazały się łatwe (łatwości z przedziału 0,78 – 0,86). Zadaniem cząstkowym, które dla zdających okazało najtrudniejszym, i było średnio łatwe to zadanie **7.5.** (łatwość 0,66), które sprawdzało zrozumienie całego tekstu.

**Zadanie 8.** również okazało się łatwe dla zdających (łatwość 0,80). Składało się z czterech zadań cząstkowych. Zadaniem zdającego było uzupełnienie luk w tekście

podanymi zdaniem tak, aby otrzymać spójny i logiczny tekst. Większość zadań częściowych to zadania łatwe (łatwość 0,74-0,80). Czytelne związki między zdaniem sprawiły, iż zdający nie mieli większych problemów z uzupełnieniem tekstu odpowiednimi zdaniem.

Ostatnie zadanie poziomu rozszerzonego, **zadanie 9.**, to najtrudniejsze zadanie w II części arkusza (łatwość 0,55). Zadanie to oparte było na tekście popularno-naukowym. Zadaniem zdającego było rozpoznanie różnorodnych struktur leksykalno-gramatycznych i wybranie właściwego sposobu uzupełnienia luk w tekście. Aby poprawnie wykonać zadanie należało wykazać się znajomością składni, konstrukcji gramatycznych oraz słownictwa na poziomie rozszerzonym. Najtrudniejsze dla zdających było zadanie częściowe **9.2.** (łatwość 0,37), polegające na zastosowaniu okresu warunkowego. Trudne okazało się również zadanie częściowe **9.1.** (łatwość 0,38), w którym należało wykazać się znajomością słowa *superstition*. Najłatwiejsze zaś zadanie częściowe to zadanie **9.4.** (łatwość 0,78) polegające na uzupełnieniu luki właściwą konstrukcją czasownikową.

### 3. ANALIZA WYNIKÓW EGZAMINU ZE WZGLĘDU NA MIARY TENDENCJI CENTRALNEJ Poziom podstawowy

#### Parametry statystyczne arkusza

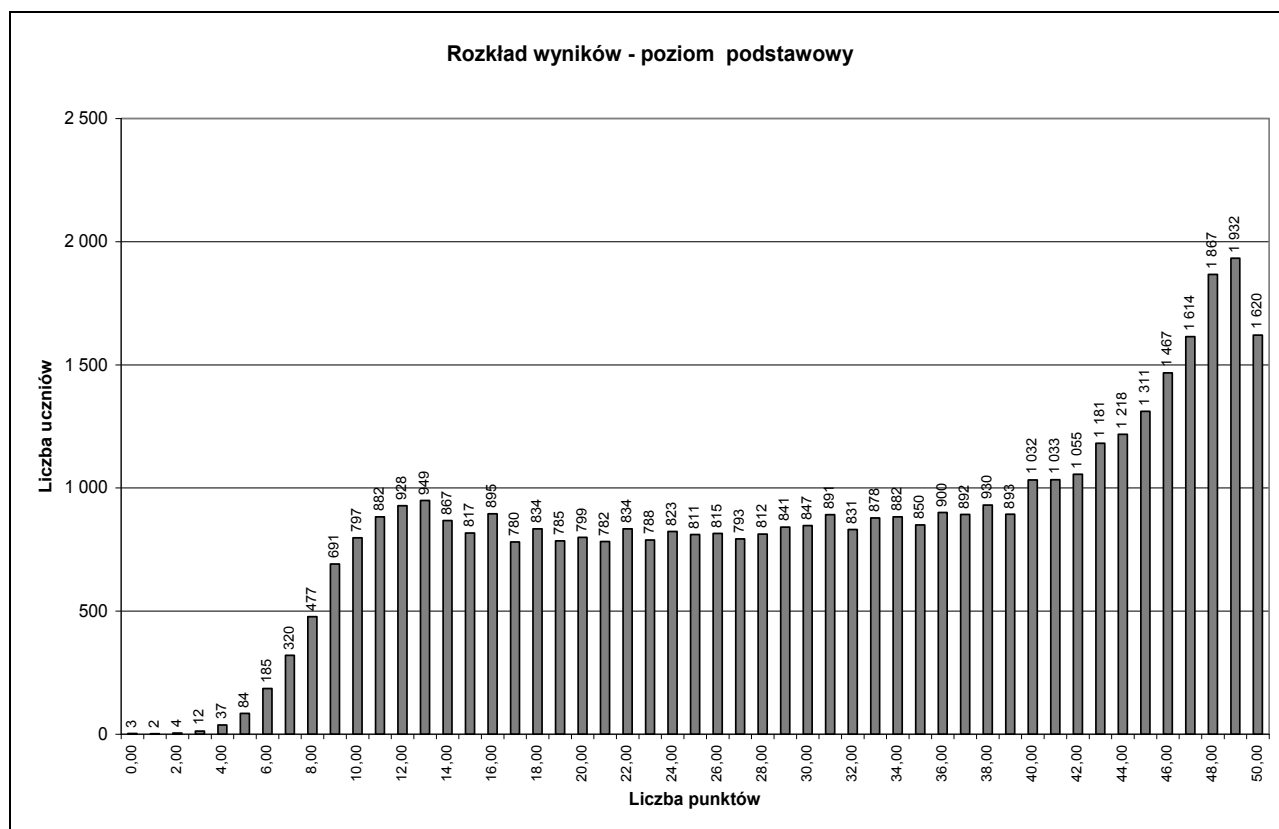
Liczba uczniów	Średni wynik w %	Łatwość	Odchylenie standardowe	Wynik najniższy	Wynik najwyższy	Mediana	Modalna
<b>42571</b>	<b>62,62%</b>	<b>0,63</b>	<b>13,19</b>	<b>0,00</b>	<b>50,00</b>	<b>32,50</b>	<b>49,00</b>

Za rozwiązanie wszystkich zadań w arkuszu można było uzyskać 50 punktów (100%). Wynik średni w ujęciu procentowym za ten arkusz dla całego województwa wynosi 62,62%. Oznacza to, że sytuuje się dużo powyżej progu zaliczenia egzaminu (30%).

Najwięcej zdających otrzymało 49 punktów (modalna – wynik najczęściej występujący). Wynik ucznia środkowego (mediana) to 32,50 punktów.

#### Rozkład wyników indywidualnych

Poniższy wykres przedstawia rozkład wyników indywidualnych w przedziałach co 2 punkty.



### Średnie wyniki w ujęciu procentowym z podziałem na typy szkół

Typ szkoły	Liczba zdających	Średnie wyniki w
Liceum ogólnokształcące	29448	71,75%
Liceum profilowane	2727	40,09%
Technikum	8893	44,63%
Liceum uzupełniające	947	31,43%
Technikum uzupełniające	556	30,25%
<b>RAZEM</b>	<b>42571</b>	<b>62,62%</b>

Średni wynik w ujęciu procentowym uzyskany przez zdających z liceów ogólnokształcących jest wyższy od średniego wyniku dla województwa, natomiast wyniki uzyskane przez absolwentów liceów profilowanych, liceów uzupełniających, techników oraz techników uzupełniających sytuują się poniżej tej średniej.

### Średnie wyniki w ujęciu procentowym dla powiatów województwa mazowieckiego

Powiat	Liczba zdających	Średnia w %
siedlecki	9	28,11
ostrołęcki	256	44,08
płocki	220	48,11
lipski	237	48,77
ostrowski	641	50,57
mławski	624	52,53
przysuski	438	52,55
wyszkowski	747	53,10
łosicki	167	53,49
wołomiński	829	53,86
makowski	342	54,36
żuromiński	255	55,17
pułtuski	278	55,52
kozienicki	495	55,96
nowodworski	365	56,62
przasnyski	322	56,75
białobrzeski	163	56,79
sochaczewski	825	56,84
warszawski zachodni	254	57,47
garwoliński	917	58,29
zwoleński	216	58,45
grójecki	614	59,34
węgrowski	574	59,39
płoński	560	59,45
ciechanowski	730	59,47
gostyniński	385	59,82
M. Siedlce	1 407	59,95

M. Ostrołęka	1 400	60,32
radomski	543	61,52
sierpecki	363	62,17
szydłowiecki	183	62,57
M. Radom	3 147	62,85
M. Płock	1 810	63,61
grodziski	593	63,72
sokołowski	320	64,64
piaseczyński	682	64,95
legionowski	519	65,63
miński	937	65,86
żyrardowski	418	66,22
pruskowski	645	66,65
otwocki	650	67,74
warszawski	14 962	73,38

#### Średnie wyniki w ujęciu procentowym dla dzielnic Warszawy

<b>Dzielnica</b>	<b>Liczba zdających</b>	<b>Średnia w %</b>
Warszawa - Bemowo	336	68,24
Warszawa - Białołęka	81	63,10
Warszawa - Bielany	1 081	76,14
Warszawa - Mokotów	2 346	75,93
Warszawa - Ochota	931	77,66
Warszawa - Praga Południe	1 684	65,57
Warszawa - Praga Północ	856	67,67
Warszawa - Śródmieście	3 198	77,34
Warszawa - Wola	1 989	71,30
Warszawa - Żoliborz	620	72,95
Warszawa - Rembertów	160	73,39
Warszawa - Targówek	427	71,97
Warszawa - Ursus	74	66,92
Warszawa - Ursynów	643	77,92
Warszawa - Wawer	241	70,58
Warszawa - Wilanów	113	76,76
Warszawa - Włochy	158	63,03
Wesoła	24	52,54

## Krajowe normy staninowe dla wyników indywidualnych /Karta wyników matury 2010/

Na podstawie krajowych wyników w ujęciu procentowym uzyskanych przez zdających egzamin maturalny z języka angielskiego na poziomie podstawowym przygotowano skalę staninową, która umożliwia przyporządkowanie wyników poszczególnych zdających do odpowiedniej klasy.

<b>Liczba zdających: 310 067</b>			
<b>Klasa (stanin)</b>	<b>Nazwa klasy</b>	<b>Przedziały procentowe</b>	<b>Komentarz dla zdającego</b>
1	najniższa	0% - 19%	4% zdających ma wynik w tej klasie, 96% zdających ma wynik w klasach wyższych
2	bardzo niska	20% - 26%	7% zdających ma wynik w tej klasie, 89% zdających ma wynik w wyższych klasach, 4% w niższej
3	niska	27% - 37%	12% zdających ma wynik w tej klasie, 77% zdających ma wynik w wyższych klasach, 11% w niższych
4	poniżej średniej	38% - 54%	17% zdających ma wynik w tej klasie, 60% zdających ma wynik w wyższych klasach, 23% w niższych
5	średnia	55% - 73%	20% zdających ma wynik w tej klasie, 40% zdających ma wynik w wyższych klasach, 40% w niższych
6	powyżej średniej	74% - 87%	17% zdających ma wynik w tej klasie, 23% zdających ma wynik w wyższych klasach, 60% w niższych
7	wysoka	88% - 94%	17% zdających ma wynik w tej klasie, 11% zdających ma wynik w wyższych klasach, 77% w niższych
8	bardzo wysoka	95% - 98%	7% zdających ma wynik w tej klasie, 4% zdających ma wynik w wyższych klasach, 89% w niższych
9	najwyższa	99% - 100%	4% zdających ma wynik w tej klasie, 96% w niższych

Korzystanie z tej tabeli polega na przyporządkowaniu uzyskanej średniej liczby punktów w ujęciu procentowym odpowiedniemu przedziałowi i odczytaniu nazwy klasy. Jeżeli zdający uzyskał 56% punktów, to jego wynik mieści się w przedziale od 55% do 73% punktów, czyli w staninie piątym, co oznacza, że jest to wynik w klasie średniej uzyskany przez ok. 20% absolwentów.

Aby porównać wyniki danej szkoły do wyników uzyskanych przez zdających z innych szkół, przygotowano tabelę staninową, biorąc pod uwagę średnią w ujęciu procentowym uzyskaną przez absolwentów z każdej szkoły.

Dla odczytania właściwego opisu dydaktycznego wyniku szkoły należy przyporządkować średnie procentowe obliczone dla danej szkoły odpowiedniemu przedziałowi skali.

### Normy staninowe dla wyników szkół w województwie mazowieckim

Dla odczytania właściwego opisu dydaktycznego wyniku szkoły należy przyporządkować średnie obliczone dla danej szkoły odpowiedniemu przedziałowi skali.

Klasa (stanin)	Nazwa klasy	Przedziały procentowe	Liczba szkół	Procent szkół
1	najniższa	9,33 - 22,57	39	4,08
2	bardzo niska	22,58 - 27,33	64	6,7
3	niska	27,34 - 34,90	115	12,04
4	poniżej średniej	34,91 - 42,00	164	17,17
5	średnia	42,01 - 54,00	192	20,1
6	powyżej średniej	54,01 - 66,95	162	16,96
7	wysoka	66,96 - 79,94	115	12,04
8	bardzo wysoka	79,95 - 90,29	67	7,02
9	najwyższa	90,30 - 98,03	37	3,87

Dla ułatwienia analizy rozkładu wyników w województwie mazowieckim z egzaminu maturalnego z języka angielskiego na poziomie podstawowym przygotowano tabelę staninową, biorąc pod uwagę średnie w ujęciu procentowym uzyskane przez populację zdających w poszczególnych powiatach.

### Normy staninowe dla wyników w powiatach województwa mazowieckiego

Stanin/ klasa	Nazwa klasy	Przedziały procentowe	Powiaty
1	najniższa	28,11 – 44,08	siedlecki, ostrołęcki
2	bardzo niska	48,11 - 50,57	płocki, lipski, ostrowski
3	niska	52,53 – 53,86	mławski, przysuski, wyszkowski, łosicki, wołomiński
4	poniżej średniej	54,36 – 56,79	makowski, żuromiński, pułtuski, kozienicki, nowodworski, przasnyski, białobrzegi
5	średnia	56,84 – 59,82	sochaczewski, warszawski zachodni, garwoliński, zwoleniński, grójecki, węgrowski, ciechanowski, płoński, gostyniński
6	powyżej średniej	59,95 – 63,61	sierpecki, M. Ostrołęka, radomski, M. Siedlce, szydlowiecki, M. Płock, M. Radom



<b>7</b>	<b>wysoka</b>	63,72 – 65,86	grodziski, sokołowski, piaseczyński, legionowski, miński
<b>8</b>	<b>bardzo wysoka</b>	69,22 – 69,79	żyrardowski , pruszkowski , otwocki
<b>9</b>	<b>najwyższa</b>	71,15 – 76,23	warszawski,

Z analizy tabeli wynika, że lepsze od pozostałych wyniki uzyskali absolwenci szkół z powiatu warszawskiego.

### Poziom rozszerzony

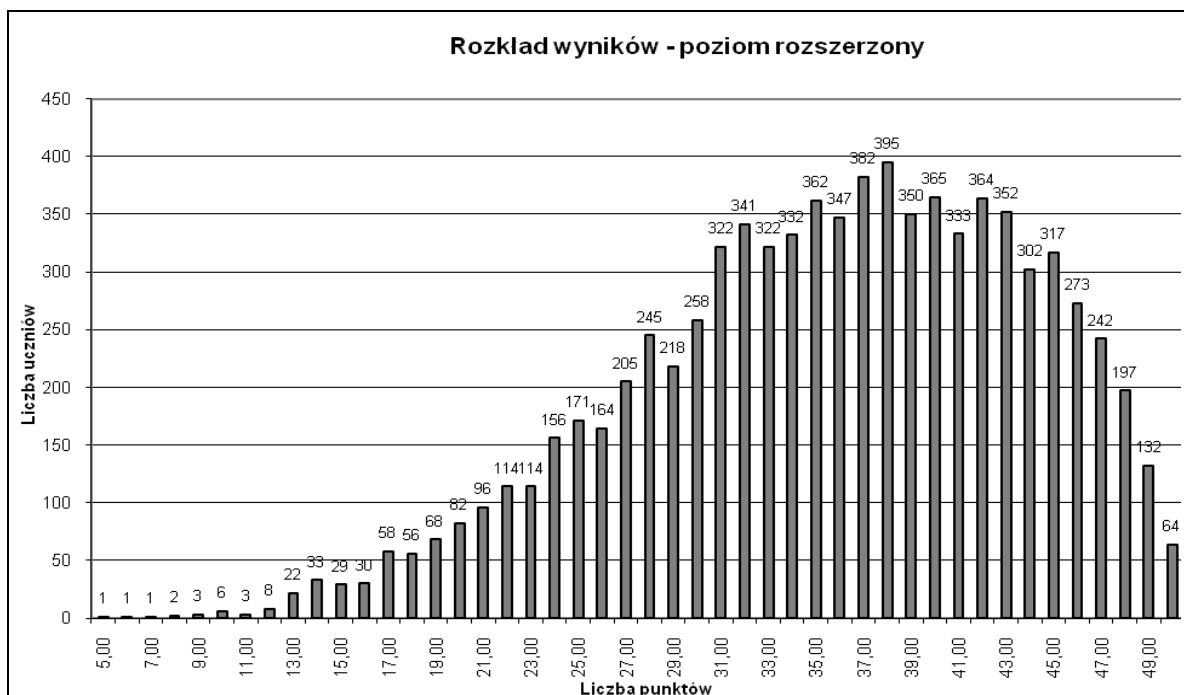
#### Parametry statystyczne arkusza (Część I i II)

Liczba uczniów	Średni wynik w %	Łatwość	Odchylenie standardowe	Wynik najniższy	Wynik najwyższy	Mediana	Modalna
<b>8283</b>	<b>70,78</b>	<b>0,71</b>	<b>8,23</b>	<b>4,50</b>	<b>50,00</b>	<b>36,00</b>	<b>37,50</b>

Za rozwiązanie wszystkich zadań w części I i II arkusza na poziomie rozszerzonym zdający mogli otrzymać maksymalnie 50 punktów (100%). Wynik średni w ujęciu procentowym za te arkusze dla całego województwa jest wysoki i wynosi 70,78%.

Najwyższy wynik (50 pkt) uzyskało 64 zdających. Najwięcej uczniów otrzymało 40,00 punktów (modalna – wynik najczęściej występujący). Wynik ucznia środkowego (mediana) to 38,50 punktów.

### Rozkład wyników indywidualnych



Powyższy wykres przedstawia rozkład wyników indywidualnych w przedziałach co 2 punkty. Najwyższy wynik – 50 punktów (100%) uzyskało na Mazowszu 64 uczniów.

### Średnie wyniki w ujęciu procentowym z podziałem na typy szkół

Typ szkoły	Liczba zdających	Średnie wyniki w
Liceum ogólnokształcące	7935	71,11%
Liceum profilowane	70	50,66%
Technikum	227	58,22%
Liceum uzupełniające	1	75,00%
Technikum uzupełniające	5	68,00%
<b>RAZEM</b>	<b>8238</b>	<b>70,58%</b>

Średni wynik w ujęciu procentowym za zadania w arkuszu na poziomie rozszerzonym w części I i II uzyskany przez zdających wynosi 70,58%.

### Średnie wyniki w ujęciu procentowym dla powiatów województwa mazowieckiego

Powiat	Liczba zdających	Średnia w %
zwoleński	29	55,00
białobrzeski	10	57,00
przysuski	31	58,71
żuromiński	33	58,91
pułtowski	25	60,04
łosicki	34	60,21
kozienicki	69	61,62
ostrowski	66	62,30
ostrołęcki	6	62,50
wołomiński	42	62,83
grójecki	77	62,97
grodziski	79	63,32
nowodworski	30	63,47
makowski	34	64,21
żyrardowski	39	64,41
pruszkowski	113	64,88
gostyniński	38	65,00
sokołowski	47	65,23
legionowski	87	65,43
mławski	59	65,75
garwoliński	81	65,79
lipski	6	66,17
M. Siedlce	275	66,36
warszawski zachodni	20	66,65
płoński	79	67,04
szydlowiecki	11	67,18
sierpecki	23	68,17
otwocki	102	68,25

płocki	7	68,29
węgrowski	54	68,37
M. Płock	232	68,51
wyszkowski	50	68,62
ciechanowski	100	69,15
M. Radom	446	69,31
piaseczyński	115	70,42
przasnyski	28	70,57
sochaczewski	85	71,26
miński	142	71,92
warszawski	4 478	73,19
M. Ostrołęka	127	73,53
radomski	68	74,25

**Średnie wyniki w ujęciu procentowym dla dzielnic Warszawy**

<b>Dzielnica</b>	<b>liczba zdających</b>	<b>wynik średni w %</b>
Warszawa - Bemowo	35	63,54
Warszawa - Białołęka	20	69,05
Warszawa - Bielany	343	70,65
Warszawa - Mokotów	792	73,76
Warszawa - Ochota	344	75,46
Warszawa - Praga Południe	381	69,19
Warszawa - Praga Północ	200	74,08
Warszawa - Śródmieście	1 218	78,41
Warszawa - Wola	486	67,38
Warszawa - Żoliborz	184	75,49
Warszawa - Rembertów	32	66,66
Warszawa - Targówek	83	65,86
Warszawa - Ursus	13	58,69
Warszawa - Ursynów	254	70,52
Warszawa - Wawer	57	62,44
Warszawa - Wilanów	21	63,38
Warszawa - Włochy	13	65,62
Wesoła	2	97,50

Na podstawie wyników uzyskanych przez zdających egzamin maturalny z języka angielskiego na poziomie rozszerzonym przygotowano skalę staninową, która umożliwiła przyporządkowanie wyników poszczególnych zdających do odpowiedniej klasy.

**Krajowe normy staninowe dla wyników indywidualnych /Karta wyników matury 2010/**

<b>Liczba zdających: 54 289</b>			
<b>Klasa (stanin)</b>	<b>Nazwa klasy</b>	<b>Przedziały procentowe</b>	<b>Komentarz dla zdającego</b>
1	najniższa	0% - 38%	4% zdających ma wynik w tej klasie, 96% zdających ma wynik w wyższych klasach.
2	bardzo niska	39% - 46%	7% zdających ma wynik w tej klasie, 89% zdających ma wynik w wyższych klasach, 4% w niższej.
3	niska	47% - 55%	12% zdających ma wynik w tej klasie, 77% zdających ma wynik w wyższych klasach, 11% w niższych.
4	poniżej średniej	56% - 64%	17% zdających ma wynik w tej klasie, 60% zdających ma wynik w wyższych klasach, 23% w niższych.
5	średnia	65% - 73%	20% zdających ma wynik w tej klasie, 40% zdających ma wynik w wyższych klasach, 40% w niższych.
6	powyżej średniej	74% - 82%	17% zdających ma wynik w tej klasie, 23% zdających ma wynik w wyższych klasach, 60% w niższych.
7	wysoka	83% - 88%	12% zdających ma wynik w tej klasie, 11% zdających ma wynik w wyższych klasach, 77% w niższych.
8	bardzo wysoka	89% - 94%	7% zdających ma wynik w tej klasie, 4% zdających ma wynik w wyższej klasie, 89% w niższych.
9	najwyższa	95% - 100%	4% zdających ma wynik w tej klasie, 96% w niższych.

Korzystanie z tabeli, podobnie jak w przypadku poziomu podstawowego, polega na przyporządkowaniu uzyskanej średniej liczby punktów odpowiedniemu przedziałowi i odczytaniu nazwy klasy.

W celu porównania wyników danej szkoły z wynikami uzyskanymi przez zdających z innych szkół, przygotowano tabelę staninową dla wyników szkół, biorąc pod uwagę średnie liczby punktów w skali procentowej uzyskane przez absolwentów z każdej szkoły.

### Normy staninowe dla wyników szkół w województwie mazowieckim

Dla odczytania właściwego opisu dydaktycznego wyniku szkoły należy przyporządkować średnie obliczone dla danej szkoły odpowiedniemu przedziałowi skali.

klasa (stanin)	nazwa klasy	przedziały procentowe	liczba szkół	procent szkół
1	najniższa	20,00 - 32,00	16	3,56
2	bardzo niska	32,01 - 41,50	29	6,44
3	niska	41,51 - 51,88	53	11,78
4	poniżej średniej	51,89 - 61,89	80	17,78
5	średnia	61,90 - 67,80	90	20
6	powyżej średniej	67,81 - 73,26	79	17,56
7	wysoka	73,27 - 80,50	54	12
8	bardzo wysoka	80,51 - 85,00	29	6,44
9	najwyższa	85,01 - 99,00	20	4,44

### Normy staninowe dla wyników w powiatach województwa mazowieckiego

Stanin/klasa	Nazwa klasy	Przedziały procentowe	Powiaty
1	najniższa	55 - 57	zwoleński, białobrzegi
2	bardzo niska	58,71 – 60,04	przysuski, żuromiński, pułtowski
3	niska	60,21 – 62,83	łosicki, kozienicki, ostrowski, ostrołęcki, wołomiński,
4	poniżej średniej	62,97 – 65,00	grójecki, grodziski, nowodworski, makowski, żyrardowski, przyski, gostyniński
5	średnia	65,23 – 67,04	sokołowski, legionowski, mławski, garwoliński, lipski, M. Siedlce, warszawski zachodni, płoński
6	powyżej średniej	67,18 – 68,62	sztybołowski, sierpecki, otwocki, plocki, węgrowski, M. Płock, wyszkowski
7	wysoka	69,15 – 71,26	ciechanowski, M. Radom, piaseczyński, przasnyski, sochaczewski
8	bardzo wysoka	71,92 – 73,53	miński, warszawski, m. Ostrołęka
9	najwyższa	74,25 – 99,00	radomski

## Poziom dwujęzyczny

### Parametry statystyczne arkusza (Część I i II)

Liczba uczniów	Średni wynik w %	Łatwość	Odchylenie standardowe	Wynik najniższy	Wynik najwyższy	Mediana	Modalna
<b>227</b>	72,42	0,72	13,57	30,00	100,00	74,00	68,00

Za rozwiązanie wszystkich zadań na poziomie dwujęzycznym zdający mogli otrzymać maksymalnie 100 punktów (100%). Uzyskana średnia liczba punktów w ujęciu procentowym za arkusz na poziomie dwujęzycznym dla całego województwa jest wysoka i wynosi 72,42%.

Najniższy wynik to 30 pkt, a najwyższy 100 pkt. Najwięcej uczniów otrzymało 68 punktów (modalna – wynik najczęściej występujący). Wynik ucznia środkowego (mediana) to 74 punkty.

### PODSUMOWANIE I WNIOSKI

- Egzamin maturalny z języka angielskiego na poziomie podstawowym i na poziomie rozszerzonym okazał się dużo łatwiejszy dla absolwentów liceów ogólnokształcących, niż dla absolwentów liceów profilowanych, liceów uzupełniających, techników oraz techników uzupełniających.
- Wyniki osiągnięte przez zdających na poziomie rozszerzonym świadczą o tym, że wybór języka angielskiego jako przedmiotu dodatkowego na tym poziomie był przemyślaną decyzją.

Część zdających miała trudności:

- ze zrozumieniem poleceń do zadań zamkniętych, co powodowało wybór więcej niż jednej odpowiedzi;
- z przekazaniem informacji w zadaniach otwartych na poziomie podstawowym ze względu na ubogi zakres słownictwa, budowanie wypowiedzi niekomunikatywnych oraz dużą ilość popełnianych błędów;
- z samodzielnym formułowaniem wypowiedzi pisemnych przy czym, jak co roku, pojawiały się nieudolne próby odtwarzania tekstów wyuczonych na pamięć (np. listów i opowiadań).
- ze znajomością reguł tworzenia form wypowiedzi pisemnej (np. opowiadanie i opis).

Niektórzy zdający:

- pisali prace językowo zupełnie niezrozumiałe z powodu używania słów i wyrażeń nie występujących w języku angielskim;
- nie zaznaczali wybranego tematu wypowiedzi pisemnej na poziomie rozszerzonym;
- pisali prace nieczytelnie, co znacznie utrudniało sprawdzenie i ocenienie zadań otwartych.