



**SPRAWOZDANIE Z EGZAMINU MATURALNEGO
PRZEPROWADZONEGO W SESJI WIOSENNEJ
2009 ROKU**

**WYNIKI EGZAMINU MATURALNEGO W WOJEWÓDZTWIE
MAZOWIECKIM**

**WYNIKI EGZAMINU MATURALNEGO
W POWIATACH WOJEWÓDZTWA MAZOWIECKIEGO**

**ANALIZA WYNIKÓW EGZAMINU MATURALNEGO
Z JĘZYKA POLSKIEGO**

Szanowni Państwo,

Okręgowa Komisja Egzaminacyjna w Warszawie przekazuje sprawozdanie z egzaminu maturalnego przeprowadzonego w 2009 roku w województwie mazowieckim.

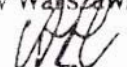
Sprawozdanie uwzględnia:

- ✓ dane ogólne wraz z zestawieniem wyników w powiatach województwa mazowieckiego;
- ✓ analizę wyników egzaminu maturalnego z języka polskiego;
- ✓ analizę wyników egzaminu maturalnego z języków obcych nowożytnych;
- ✓ analizę wyników egzaminu maturalnego z: historii, wiedzy o społeczeństwie, biologii, chemii, geografii, fizyki i astronomii, matematyki.

Dane uwzględnione w tej publikacji proponujemy analizować wraz ze *Sprawozdaniem z egzaminu maturalnego 2009* na temat wyników matury w kraju - przygotowanym w Centralnej Komisji Egzaminacyjnej przy współpracy wszystkich okręgowych komisji egzaminacyjnych.

Serdecznie dziękujemy Państwu za zaangażowanie w organizację i przeprowadzenie egzaminu maturalnego w maju 2009 roku. Mamy nadzieję, że nasze wspólne doświadczenia przełożą się na coraz to sprawniejszą organizację tego przedsięwzięcia w kolejnych sesjach egzaminacyjnych.

Z wyrazami szacunku

D Y R E K T O R
Okręgowej Komisji Egzaminacyjnej
w Warszawie

Anna Frenkiel

SPIS TREŚCI

SPRAWOZDANIE Z EGZAMINU MATURALNEGO W SESJI WIOSENNEJ 2009 ROKU	3
1. Wprowadzenie	4
2. Podstawowe pojęcia stosowane w opisie wyników egzaminu maturalnego	4
3. Przygotowanie do egzaminu maturalnego	5
4. Egzaminy ustne	9
5. Sprawdzanie prac egzaminacyjnych	18
6. Egzaminy pisemne	19
7. Podsumowanie	29
WYNIKI EGZAMINU MATURALNEGO W POWIATACH WOJEWÓDZTWA MAZOWIECKIEGO	30
I. ANALIZA WYNIKÓW PISEMNEGO EGZAMINU MATURALNEGO Z JĘZYKA POLSKIEGO	54
1. Podstawowe dane statystyczne	55
2. Analiza wyników egzaminu ze względu na wskaźniki łatwości	57
3. Analiza wyników egzaminu ze względu na miary tendencji centralnej	66
4. Podsumowanie i wnioski	73

**SPRAWOZDANIE
OKRĘGOWEJ KOMISJI EGZAMINACYJNEJ
w WARSZAWIE**

**WYNIKI EGZAMINU MATURALNEGO
W WOJEWÓDZTWIE MAZOWIECKIM
W 2009 ROKU**

1. WPROWADZENIE

Wstępna część sprawozdania dotyczy **wyników zbiorczych**, osiągniętych przez całą populację zdających z Mazowsza, z uwzględnieniem porównania osiągnięć absolwentów z poszczególnych typów szkół. Załącznikiem do tej części sprawozdania są **wyniki populacji zdających w powiatach naszego województwa**.

Kolejne części sprawozdania są szczegółowymi analizami wyników egzaminu maturalnego z poszczególnych przedmiotów (bez uwzględnienia przedmiotów wybieranych przez nielicznych maturzystów).

Uzupełnieniem tego sprawozdania są zamieszczone w Systemie Wymiany Plików podsumowania (zbiorcze dane statystyczne) **wyników matury w Państwa szkołach**.

Mamy nadzieję, że prezentowane ogólne dane statystyczne i szczegółowe raporty o wynikach z poszczególnych przedmiotów uwzględnione w sprawozdaniach OKE i CKE umożliwią Państwu:

- ✓ oszacowanie osiągnięć własnych absolwentów, porównanie ich wyników z wynikami innych zdających,
- ✓ analizę osiągnięć absolwentów z poszczególnych przedmiotów pod kątem ocenianych na maturze wiadomości i umiejętności,
- ✓ określenie pozycji szkoły w powiecie, województwie i kraju ze względu na osiągnięcia zdających,
- ✓ refleksję nad systemem dydaktycznym szkoły.

2. PODSTAWOWE POJĘCIA STOSOWANE W OPISIE WYNIKÓW EGZAMINU MATURALNEGO

- ✓ Średnia % (średnia w ujęciu procentowym) – średnia arytmetyczna wyników jednostkowych (punktowych) w przeliczeniu na procenty.
- ✓ Dominanta (modalna) – wynik najczęściej występujący w danym zbiorze wyników.
- ✓ Mediana – wynik środkowy w danym zbiorze wyników.
- ✓ Łatwość (wskaźnik łatwości) np. zadania, testu, arkusza, egzaminu – suma punktów uzyskanych przez populację (za np. zadanie, test, arkusz, egzamin) podzielona przez sumę punktów możliwą do uzyskania przez tę populację (za zadanie, test, arkusz, egzamin). Wskaźnik łatwości przybiera wartość w przedziale od 0 do 1 i wyrażony jest ułamkiem dziesiętnym – im zadanie, test, arkusz, egzamin są łatwiejsze dla uczniów (większość rozwiązań dobrych) tym współczynnik łatwości jest bliższy 1.

Innym sposobem komunikowania łatwości jest podanie poziomu wykonania zadania, testu wyrażonego w procentach (łatwość x 100%).

- ✓ Skala staninowa – jedna ze skal standardowych znormalizowanych – dzieląca wyniki na 9 klas (stanin). Klasy (staniny) informują o pozycji danego wyniku wśród zbioru wyników. Dzięki staninom można także porównywać wyniki egzaminów nawet w przedziałach czasowych, a więc kolejnych roczników przystępujących do egzaminu maturalnego. W sprawozdaniach przedmiotowych podano skale staninowe (karty wyników) dla wyników indywidualnych i wyników uzyskanych przez populację zdających ze szkół i powiatów. 44

3. PRZYGOTOWANIA DO EGZAMUNU MATURALNEGO

Szkolenia dyrektorów szkół

Okręgowa Komisja Egzaminacyjna w Warszawie w ramach przygotowania egzaminu maturalnego w 2009 roku przeprowadziła szkolenia wszystkich dyrektorów szkół ponadgimnazjalnych jako przewodniczących zespołów egzaminacyjnych oraz ich zastępców:

- ✓ we wrześniu i październiku 2008 r. – na temat wyników egzaminu maturalnego w 2008 roku oraz zadań dyrektora w związku z organizacją egzaminu w 2009 roku z uwzględnieniem planowanych zmian w prawie oświatowym;
- ✓ w kwietniu 2009 r. – na temat procedur i organizacji egzaminu maturalnego w 2009 roku.

W szkoleniach uczestniczyli także przedstawiciele organów prowadzących szkoły i wizytatorzy Kuratorium Oświaty.

Akceptacja tematów na ustny egzamin maturalny z języka polskiego

W kwietniu 2009 roku OKE wystąpiła z prośbą do dyrektorów 175 dobranych warstwowo szkół ponadgimnazjalnych o przesłanie list tematów z języka polskiego. Większość przesłanych przez szkoły tematów nie wymagała żadnych korekt. W 45 szkołach poprawiono tematy zgodnie z zaleceniami OKE.

Materiały pomocnicze dla uczniów i nauczycieli

Materiały pomocnicze (przykładowe arkusze egzaminacyjne, kryteria oceniania) zostały przygotowane wspólnie przez wszystkie komisje egzaminacyjne i przekazane szkołom w styczniu 2009 roku.

Założyliśmy, że zastosowanie przykładowych arkuszy na sprawdzianach szkolnych umożliwi:

- ✓ stworzenie uczniom możliwości zapoznania się z sytuacją egzaminacyjną;
- ✓ podjęcie stosownych działań organizacyjnych w związku z przygotowaniem do egzaminu maturalnego:
 - zaplanowanie odpowiedniego rozmieszczenia uczniów w salach egzaminacyjnych;
 - skompletowanie zespołów nadzorujących;
 - przeciwiczenie przez zespoły nadzorujące najważniejszych czynności dotyczących organizacji egzaminu pisemnego;
 - utrwalenie zasad kodowania prac egzaminacyjnych;
 - zapewnienie odpowiedniej liczby odtwarzaczy płyt kompaktowych na egzaminy z języków obcych nowożytnych;
- ✓ wstępną diagnozę indywidualnych osiągnięć uczniów w zakresie przygotowania do egzaminu maturalnego.

Organizacja części ustnej egzaminu maturalnego z języków obcych

W lutym i marcu 2009 roku otrzymaliśmy z większości szkół harmonogramy części ustnej egzaminu maturalnego. Wspomagaliśmy szkoły w organizacji ustnych egzaminów maturalnych, ze względu na to, że uczniowie deklarowali zdawanie egzaminów z języków obcych nowożytnych również takich, które nie były nauczane w szkole oraz z powodu braku odpowiedniej liczby nauczycieli danego języka lub odpowiednich egzaminatorów. Po otrzymaniu informacji ze szkół o wskazanych problemach na wniosek dyrektorów kierowaliśmy uczniów na egzaminy ustne do innych szkół. W marcu br. wydaliśmy 234 takie skierowania, a dotyczyły one wszystkim języków poza językiem angielskim.

Zapewnienie zestawów na ustny egzamin maturalny z języków obcych nowożytnych

Pracownia Języków Obcych przygotowała w odpowiedniej liczbie zestawy na egzaminy ustne na poziomie podstawowym i rozszerzonym z sześciu języków obcych (angielskiego, niemieckiego, rosyjskiego, francuskiego, hiszpańskiego i włoskiego) oraz zestawy do języków: angielskiego, niemieckiego, hiszpańskiego i francuskiego w klasach dwujęzycznych. Każdy zestaw egzaminacyjny składał się z kolorowego wydruku zadań dla ucznia oraz czarnobiałego wydruku dla przedmiotowego zespołu egzaminacyjnego. Oprócz tego opracowano specjalne zestawy do języka angielskiego uczniom niewidomym. Pakiety z zestawami zostały dostarczone dyrektorom szkół w ostatnim tygodniu kwietnia 2009 roku.

Redystrybucja materiałów egzaminacyjnych

W kwietniu 2009 roku przesłaliśmy do szkół szczegółową informację o dystrybucji materiałów egzaminacyjnych organizowanej przez CKE i redystrybucji organizowanej przez OKE w Warszawie. Każdy dyrektor szkoły otrzymał: zasady dystrybucji i redystrybucji, terminarz działań, sposób opisu bezpiecznych kopert z arkuszami egzaminacyjnymi, zasady pakowania bezpiecznych kopert z arkuszami do odpowiednich pudełek oraz opis przygotowania dokumentacji egzaminacyjnej i ankietę monitorującą powyższe działania.

Ustaliliśmy, że arkusze egzaminacyjne oraz dokumentacja poszczególnych egzaminów będą odbierane ze szkół przez firmę kurierską w 11 terminach odpowiednio dostosowanych do harmonogramu przeprowadzania egzaminu maturalnego. W celu ułatwienia porządkowania materiałów egzaminacyjnych dostarczyliśmy dyrektorom szkół pudełka i odpowiednie naklejki do pakowania arkuszy i dokumentacji egzaminacyjnej z poszczególnych egzaminów.

Większość przewodniczących szkolnych zespołów egzaminacyjnych bez zastrzeżeń wykonała wszystkie czynności, tzn. przyjęła materiały egzaminacyjne w ustalonym terminie i po przeprowadzeniu egzaminu/egzaminów przekazała je firmie kurierskiej.

Jednak przegląd dostarczonych do OKE pakietów z materiałami egzaminacyjnymi wykazał, że w wielu szkołach nie dołożono należytej staranności w ich przygotowanie.

Najczęściej wystąpiły następujące niedociągnięcia:

- nieprawidłowo wypełniono protokoły zbiorcze i/lub złożona dokumentacja egzaminu była niekompletna (np. brak list z Hermesa, brak potwierdzonych kserokopii dyplomów finalistów/laureatów olimpiad),

- nie zawsze były podpisy wszystkich uczniów na listach z Hermesa, potwierdzające przystąpienie do danej części egzaminu,
- liczba arkuszy zapakowanych w bezpieczne koperty/pudełka była niezgodna z opisem na kopercie/pudełku i/lub z protokołem zbiorczym (odnotowaliśmy aż 94 takie przypadki),
- wraz z arkuszami zdających pakowano w bezpieczne koperty arkusze niewykorzystane i dokumentację egzaminacyjną,
- w jedną bezpieczną kopertę pakowano arkusze z różnych sal lub arkusze z różnych poziomów egzaminu, co było poważnym naruszeniem procedury przeprowadzania egzaminu.

Podstawowe dane o szkołach i zdających zgłoszonych do egzaminu maturalnego w 2009 roku

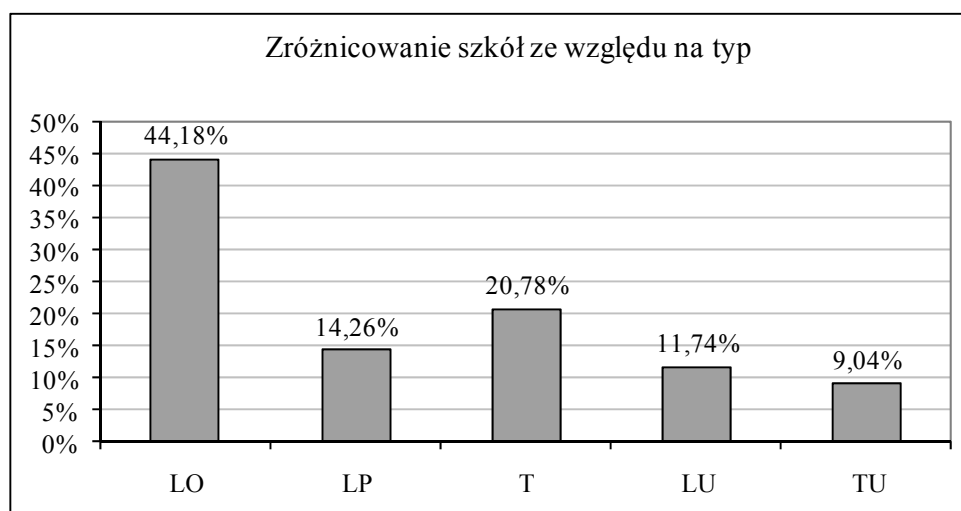
Egzamin maturalny przeprowadzono w **1073 szkołach** dla **61751 zdających**.

Zróżnicowanie szkół ze względu na typ i lokalizację

Typ szkoły	Lokalizacja szkoły				Razem
	małe miasto	średnie miasto	duże miasto	wieś	
Liceum ogólnokształcące	95	107	219	53	474
Liceum profilowane	43	55	33	22	153
Technikum	49	61	75	38	223
Liceum uzupełniające	26	39	39	22	126
Technikum uzupełniające	16	28	44	9	97
Suma	229	290	410	144	1 073

Oznaczenia:

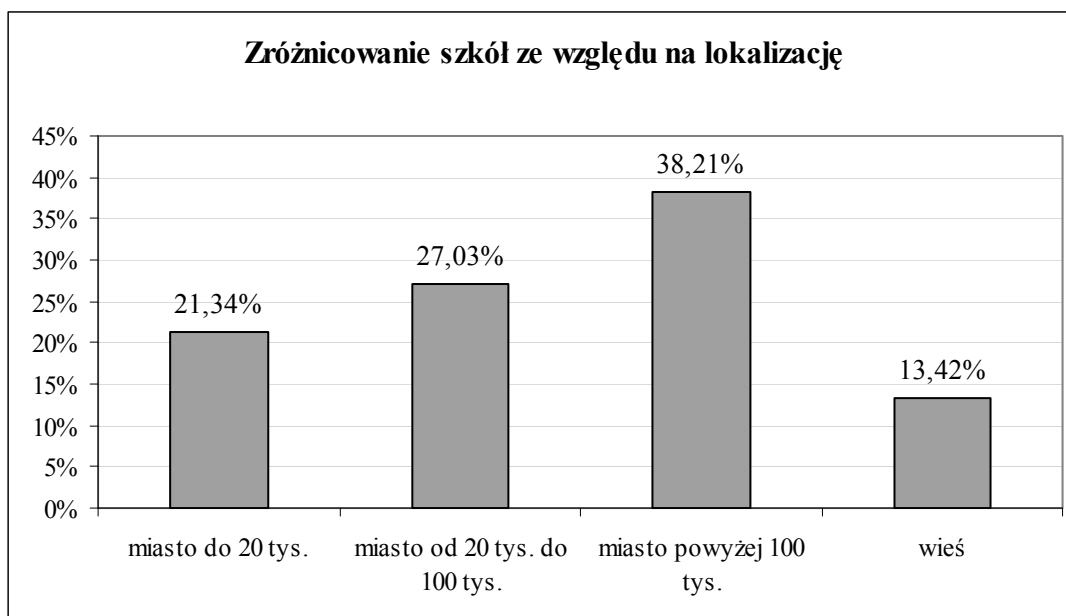
- małe miasto (do 20 tys.); średnie miasto (20-100 tys.) Ostrołęka, Ciechanów; Siedlce; duże miasto (powyżej 100 tys.): Warszawa, Radom, Płock.



Oznaczenia:

- LO – liceum ogólnokształcące; LP – liceum profilowane; T – technikum, LU – liceum uzupełniające; TU – technikum uzupełniające.

W porównaniu z rokiem ubiegłym zmalała nieco liczba liceów profilowanych, techników i liceów uzupełniających, natomiast nieznacznie wzrosła liczba liceów ogólnokształcących i techników uzupełniających.



Podobnie jak w kraju większość szkół ponadgimnazjalnych na Mazowszu zlokalizowana jest w miastach (ok. 87%), z tym że w naszym województwie stosunkowo dużo – ok. 38% szkół jest w dużych miastach.

Zróżnicowanie populacji zdających

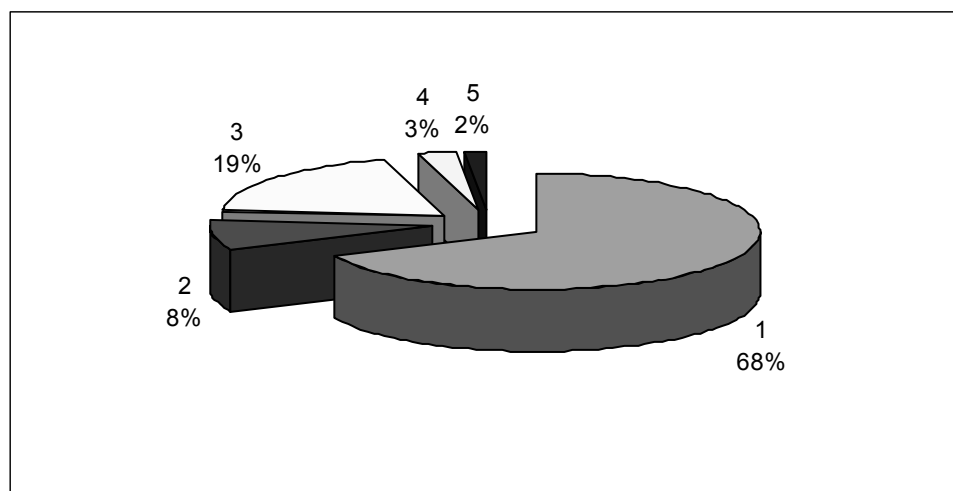
Typ szkoły	Liczba zdających, którzy przystąpili do egzaminu maturalnego			
	pierwszy raz	kolejny raz, ponieważ nie zdali	kolejny raz w celu podwyższenia wyniku	Suma
Liceum ogólnokształcące	35 795	1815	3851	41 461
Liceum profilowane	4 390	904	82	5 376
Technikum	10 029	1657	113	11 799
Liceum uzupełniające	1 576	491	5	2 072
Technikum uzupełniające	823	220		1 043
Razem	52 613	5087	4051	61 751

Spośród 61751 absolwentów zdających maturę – ok. 85% stanowili ci, którzy przystąpili pierwszy raz do egzaminu maturalnego (w tym 915 osób, które ukończyły „stare” typy szkół w latach dziewięćdziesiątych i wcześniej). Sprawozdanie w dalszej części dotyczy tylko tych zdających.

Ok. 15% przystępujących do matury stanowili absolwenci z lat ubiegłych, którzy nie uzyskali świadectwa dojrzałości lub zamierzali podwyższyć wyniki albo zdać nowe przedmioty dodatkowe. Z powyższego względu, dyrektorzy wielu szkół musieli zorganizować egzaminy nie tylko absolwentom tegorocznym, ale także tym, którzy ukończyli

szkołę w latach poprzednich (dotyczyło to 9138 zdających maturę kolejny raz i 915 absolwentów szkół starego typu, którzy przystąpili do matury po raz pierwszy).

Zróżnicowanie zdających ze względu na typ szkoły



1. LO; 2. LP; 3. T; 4. LU; 5 TU

W porównaniu z rokiem ubiegłym na tym samym poziomie procentowym pozostała populacja zdających ze szkół uzupełniających, zmniejszył się udział zdających z liceów profilowanych, natomiast nieznacznie wzrósł procent absolwentów liceów ogólnokształcących i techników.

Wśród zdających przeważały dziewczęta (28969), chłopców było mniej (23644). Z porównania liczby dziewcząt i chłopców w różnych typach szkół wynika, że tylko w technicach przeważają chłopcy.

Na 52613 zdających egzamin maturalny zgłoszono 4465 osoby z dysleksją rozwojową, co stanowi 8,4% populacji. Procent absolwentów ze specyficznymi trudnościami w uczeniu się okazał się prawie taki sam jak w roku ubiegłym.

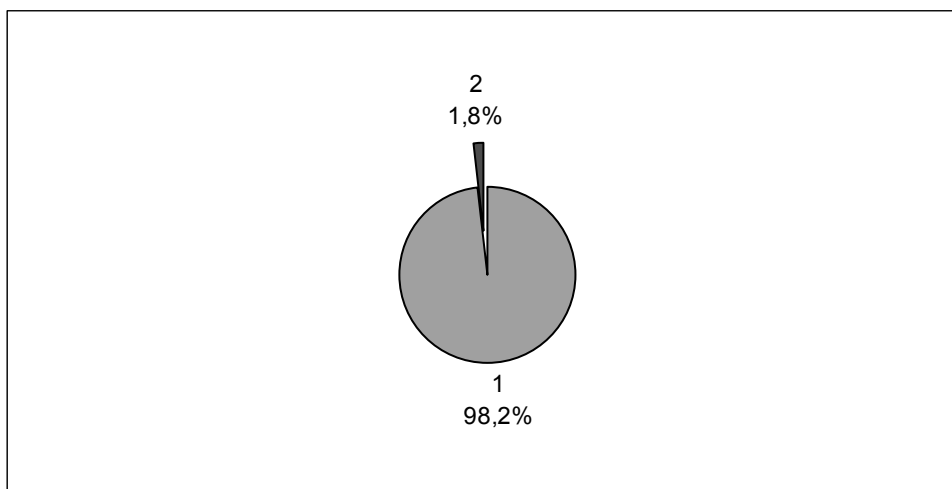
4. EGZAMINY USTNE

Część ustną egzaminu maturalnego przeprowadzono od **4 do 29** maja 2009 roku. Po zakończeniu tych egzaminów przekazano do OKE w programie Hermes wyniki zdających oraz dokumentację egzaminu z poszczególnych szkół. Przewodniczący szkolnych zespołów egzaminacyjnych przerwali i unieważnili 3 egzaminy ustne z języka polskiego. Piętnastu zdających złożyło do OKE odwołania od wyników i procedur przeprowadzania egzaminów w szkołach – żadne z nich nie zostało pozytywnie rozpatrzone. Ponadto dyrektor OKE zarządził ponowne przeprowadzenie 7 egzaminów z języka rosyjskiego, ze względu na nieprawidłowy skład przedmiotowego zespołu egzaminacyjnego w jednej ze szkół.

Wyniki egzaminu ustnego z języka polskiego

Do ustnego egzaminu maturalnego z języka polskiego przystąpiło 51890 absolwentów, czyli 723 zrezygnowało z tego egzaminu. Co najmniej 30% punktów z tego egzaminu uzyskało 50960 zdających (w tym 30 finalistów lub laureatów olimpiady).

Procent absolwentów ze względu na liczbę punktów
uzyskanych z egzaminu ustnego z języka polskiego



1. zdający, którzy uzyskali co najmniej 30% punktów; 2. zdający, którzy uzyskali mniej niż 30% punktów.

930 absolwentów nie zdało egzaminu ustnego z języka polskiego – jest to liczba mniejsza niż w roku ubiegłym (1234).

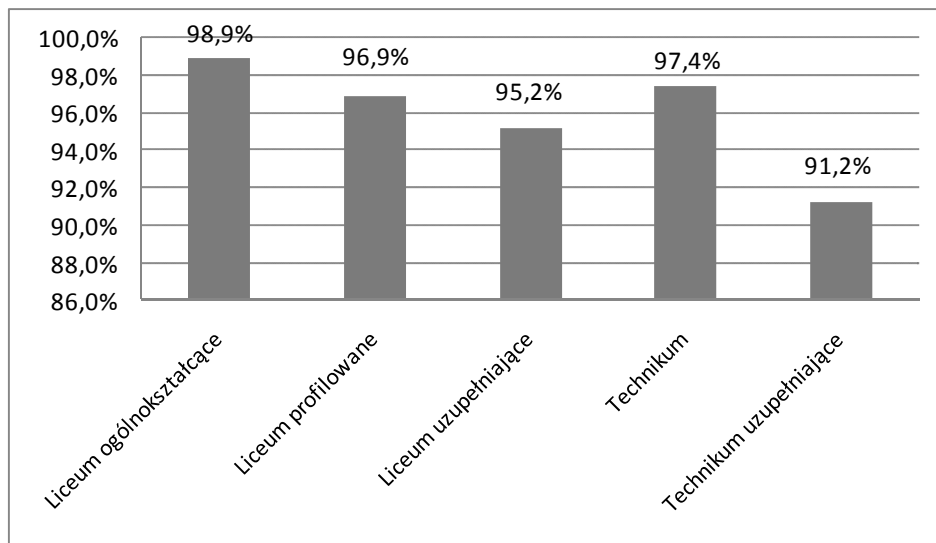
Najlepiej na egzaminie ustnym z języka polskiego wypadli absolwenci liceów ogólnokształcących, nieco gorzej techników i liceów profilowanych, a najsłabiej liceów i techników uzupełniających – co przedstawiono w poniższej tabeli i na wykresie.

Wyniki egzaminu ustnego z języka polskiego w różnych typach szkół

Typ szkoły	Liczba zdających	Liczba zdających, którzy uzyskali co najmniej 30% punktów	Procent zdających, którzy uzyskali co najmniej 30% punktów	Średni % punktów
Liceum ogólnokształcące	35576	35172	98,9	68,16
Liceum profilowane	4323	4189	96,9	58,95
Liceum uzupełniające	1491	1419	95,2	56,26
Technikum	9737	9484	97,4	58,76
Technikum uzupełniające	763	696	91,2	48,67
Ogółem	51890	50960	98,2	65,00

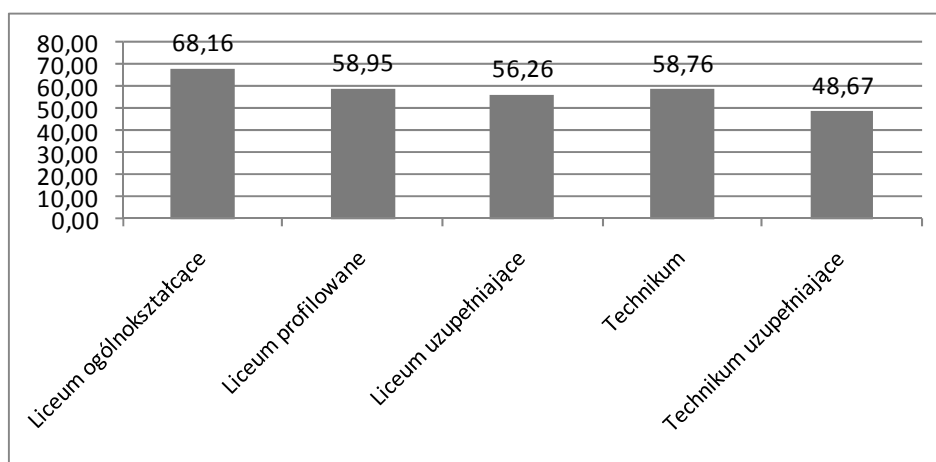
W porównaniu z rokiem ubiegłym średni wynik w ujęciu procentowym z części ustnej egzaminu maturalnego z języka polskiego jest nieco wyższy (64,64% pkt. w 2008) i dotyczy absolwentów wszystkich typów szkół.

Procent absolwentów, którzy uzyskali co najmniej 30% punktów z części ustnej egzaminu maturalnego z języka polskiego w różnych typach szkół



W porównaniu z rokiem ubiegłym zdawalność egzaminu ustnego z języka polskiego jest nieco wyższa we wszystkich typach szkół.

Porównanie wyników (średni % punktów) z części ustnej egzaminu maturalnego z języka polskiego w różnych typach szkół



Wyniki egzaminu ustnego z języków obcych

Absolwenci ze szkół województwa mazowieckiego przystąpili do **55369 egzaminów ustnych** z 6 języków: angielskiego, niemieckiego, francuskiego, rosyjskiego, hiszpańskiego i włoskiego.

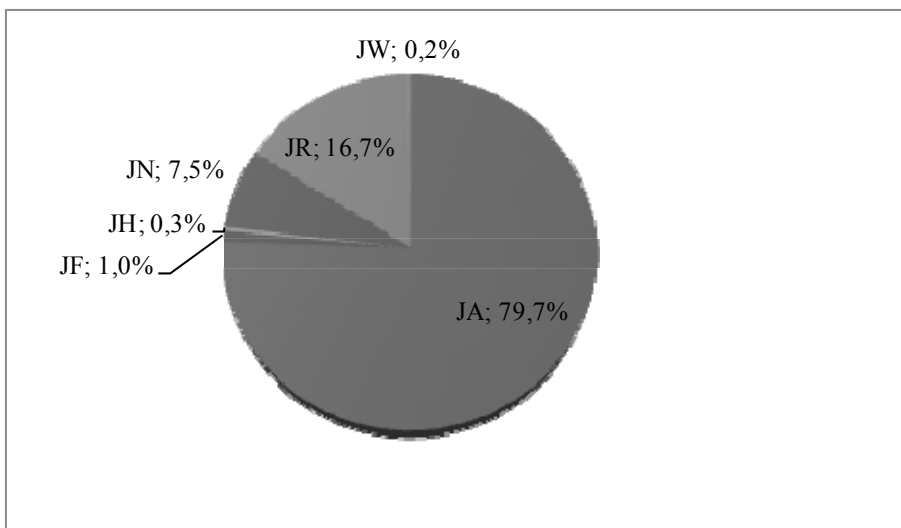
Egzamin ustny z języka obcego zdawało po raz pierwszy 53738 absolwentów, w tym obowiązkowo 52015 osób. Odliczając 15 finalistów i laureatów olimpiad oraz osoby, które przystąpiły do egzaminu w formie dostosowanej do dysfunkcji - 51971 absolwentów zdawało egzamin standardowy (dalsza część raportu dotyczy tych zdających). 598 osób zdających inne egzaminy obowiązkowe zrezygnowało ze zdawania egzaminu ustnego z języka obcego.

Liczba zdających egzamin ustny z języków obcych w poszczególnych typach szkół

Przedmiot	Typ szkoły	Liczba zdających - przedmiot obowiązkowy				Liczba zdających - przedmiot dodatkowy	Ogółem
		poziom dwujęzyczny	poziom podstawowy	poziom rozszerzony			
Język angielski	Liceum ogólnokształcące	208	28 708	1 742	30 658	1 059	31 717
	Liceum profilowane		3 176	13	3 189	2	3 191
	Liceum uzupełniające		858	4	862		862
	Technikum		7 557	47	7 604	11	7 615
	Technikum uzupełniające		535		535		535
	<i>Ogółem</i>		208	40 834	1 806	42 848	1 072
Język francuski	Liceum ogólnokształcące	86	400	51	537	105	642
	Liceum profilowane		3		3	1	4
	Liceum uzupełniające		3		3		3
	Technikum		7		7	1	8
	<i>Ogółem</i>	86	413	51	550	107	657
Język hiszpański	Liceum ogólnokształcące	57	119	7	183	59	242
	Liceum profilowane					1	1
	Liceum uzupełniające		1		1		1
	Technikum		3		3	1	4
	<i>Ogółem</i>	57	123	7	187	61	248
Język niemiecki	Liceum ogólnokształcące	23	2 522	102	2 647	258	2 905
	Liceum profilowane		437	2	439	2	441
	Liceum uzupełniające		47		47		47
	Technikum		878		878	1	879
	Technikum uzupełniające		44		44		44
	<i>Ogółem</i>	23	3 928	104	4 055	261	4 316
Język rosyjski	Liceum ogólnokształcące		2 232	81	2 313	109	2 422
	Liceum profilowane		853	2	855	2	857
	Liceum uzupełniające		805	1	806		806
	Technikum		1 737	3	1 740	1	1 741
	Technikum uzupełniające		268		268		268
	<i>Ogółem</i>		5 895	87	5 982	112	6 094
Język włoski	Liceum ogólnokształcące		90	12	102	18	120
	Liceum profilowane		2		2		2
	Liceum uzupełniające		9		9		9
	Technikum			1	1		1
	Technikum uzupełniające		2		2		2
	<i>Ogółem</i>		103	13	116	18	134
Ogółem	Liceum ogólnokształcące	374	34 071	1 995	36 440	1 608	38 048
	Liceum profilowane		4 471	17	4 488	8	4 496
	Liceum uzupełniające		1 723	5	1 728		1 728
	Technikum		10 182	51	10 233	15	10 248
	Technikum uzupełniające		849		849		849
	<i>Ogółem</i>	374	51 296	2 068	53 738	1 631	55 369

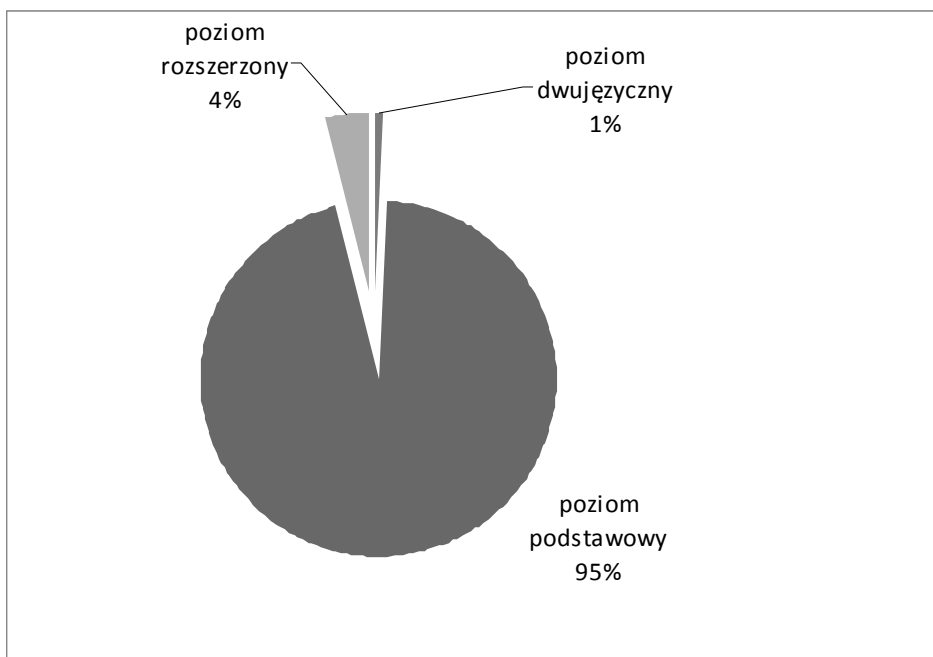
Podobnie jak w roku ubiegłym najwięcej zdających wybrało język angielski (79,7%), podobna jak rok temu populacja absolwentów zdawała język niemiecki (7,5%) i stosunkowo więcej osób zdecydowało się na język rosyjski (16,7%). Pozostałe języki wybierane były w znacznie mniejszym zakresie.

Procent absolwentów ze względu na wybrany język obcy (egzamin obowiązkowy)



W porównaniu z rokiem ubiegłym jeszcze mniej zdających (5% w 2008 roku) zdecydowało się na poziom rozszerzony egzaminu ustnego z języka obcego.

Procent absolwentów ze względu na wybrany poziom egzaminu ustnego z języka obcego (egzamin obowiązkowy)



Egzamin ustny z języka nowożytnego jako **przedmiotu dodatkowego** (na poziomie rozszerzonym) zdawało **1631** osób, czyli ok. **3%** zdających, przy czym najwięcej abiturientów wybrało język angielski, stosunkowo mniej język niemiecki, rosyjski i francuski, a nieliczni języki: hiszpański i włoski.

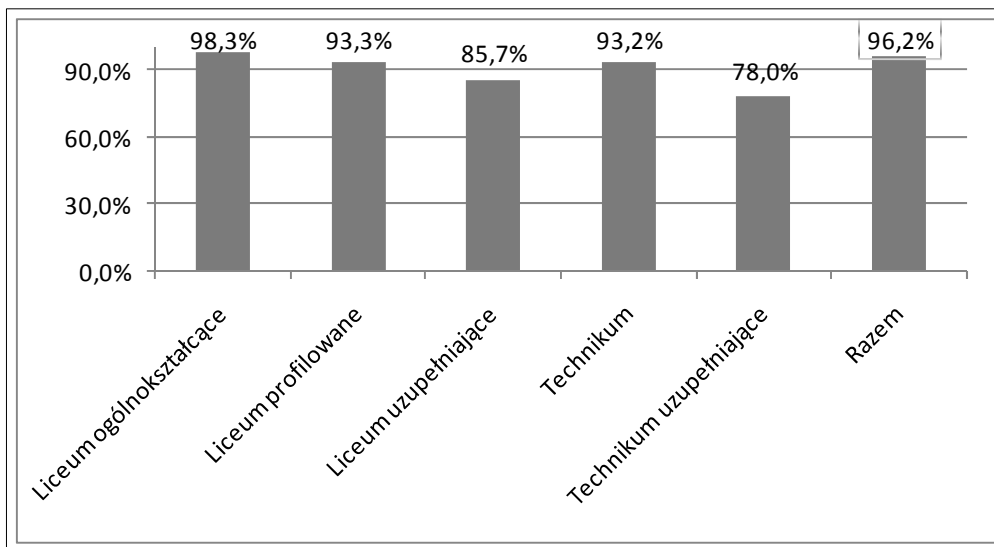
Liczba i procent zdających, którzy zdali egzamin ustny z języka obcego

Przedmiot	Typ szkoły	poziom					
		D		P		R	
		liczba	%	liczba	%	liczba	%
Język angielski	Liceum ogólnokształcące	208	100,0%	28 182	98,3%	1 698	99,8%
	Liceum profilowane			3 041	93,4%	11	100,0%
	Liceum uzupełniające			732	81,1%	3	100,0%
	Technikum			7 250	93,2%	46	100,0%
	Technikum uzupełniające			488	75,4%		
	Ogółem	208	100,0%	39 693	96,4%	1 758	99,8%
Język francuski	Liceum ogólnokształcące	86	100,0%	396	99,0%	49	100,0%
	Liceum profilowane			3	100,0%		
	Liceum uzupełniające			1	100,0%		
	Technikum			7	100,0%		
	Ogółem	86	100,0%	407	99,0%	49	100,0%
Język hiszpański	Liceum ogólnokształcące	57	100,0%	117	100,0%	6	100,0%
	Technikum			2	100,0%		
	Ogółem	57	100,0%	119	100,0%	6	100,0%
Język niemiecki	Liceum ogólnokształcące	23	95,7%	2 473	97,7%	94	100,0%
	Liceum profilowane			422	91,7%	2	100,0%
	Liceum uzupełniające			40	72,5%		
	Technikum			844	91,4%		
	Technikum uzupełniające			43	55,8%		
	Ogółem	23	95,7%	3 822	94,9%	96	100,0%
Język rosyjski	Liceum ogólnokształcące			2 029	97,6%	78	100,0%
	Liceum profilowane			819	93,4%	2	100,0%
	Liceum uzupełniające			709	91,3%	1	100,0%
	Technikum			1 658	94,1%	3	100,0%
	Technikum uzupełniające			236	87,3%		
	Ogółem			5 451	94,6%	84	100,0%
Język włoski	Liceum ogólnokształcące			89	94,4%	12	100,0%
	Liceum profilowane			2	100,0%		
	Liceum uzupełniające			7	71,4%		
	Technikum					1	100,0%
	Technikum uzupełniające			1	100,0%		
	Ogółem			99	92,9%	13	100,0%

Zdawalność egzaminu ustnego z języka obcego w poszczególnych typach szkół

Typ szkoły	Liczba zdających	Liczba tych, którzy uzyskali co najmniej 30% punktów	Liczba tych, którzy uzyskali mniej niż 30% punktów
Liceum ogólnokształcące	35597	34983	614
Liceum profilowane	4302	4012	290
Liceum uzupełniające	1493	1280	213
Technikum	9811	9147	664
Technikum uzupełniające	768	599	169
Razem	51971	50021	1950

Procent absolwentów, którzy uzyskali co najmniej 30% punktów z części ustnej egzaminu maturalnego z języka obcego (przedmiot obowiązkowy) w różnych typach szkół

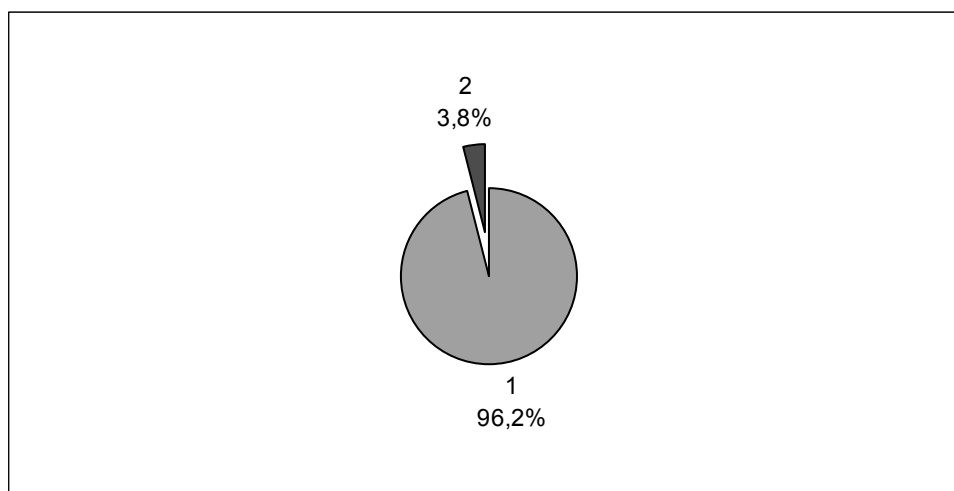


Zdawalność ustnego egzaminu maturalnego z języka obcego (przedmiot obowiązkowy) jest:

- ✓ wyższa wśród zdających poziom rozszerzony i dwujęzyczny niż poziom podstawowy;
- ✓ najwyższa wśród absolwentów liceów ogólnokształcących, a najniższa wśród zdających ze szkół uzupełniających;
- ✓ nieco wyższa z poziomu podstawowego języka angielskiego w porównaniu ze zdawalnością pozostałych dwóch najczęściej wybieranych języków (rosyjskiego i niemieckiego);
- ✓ porównywalna z poziomem rozszerzonym trzech najczęściej wybieranych języków (angielskiego, rosyjskiego i niemieckiego).

Spośród 51971 zdających język obcy jako przedmiot obowiązkowy co najmniej 30% punktów z części ustnej uzyskało 50021 absolwentów, czyli 1950 nie zdało tego egzaminu.

Procent absolwentów ze względu na liczbę punktów uzyskanych z części ustnej egzaminu z języka obcego (przedmiot obowiązkowy)



1. abiturienti, którzy uzyskali co najmniej 30% punktów; 2. abiturienti, którzy uzyskali mniej niż 30% punktów

W porównaniu z rokiem ubiegłym zdawalność egzaminu ustnego z języków obcych jest nieco wyższa (4% w 2008).

W poniższej tabeli zestawiono średnią wyników punktowych w ujęciu procentowym z egzaminów ustnych zdawanych z poszczególnych języków obcych z uwzględnieniem poziomów egzaminu i typów szkół.

Przedmiot	poziom egzaminu	wynik średni w %					
		Liceum ogólnokształcące	Liceum profilowane	Liceum uzupełniające	Technikum	Technikum uzupełniające	Ogółem
Język angielski	dwujęzyczny	75,00					75,00
	podstawowy	72,46	54,05	39,71	54,86	37,41	66,80
	rozszerzony	81,15	68,64	58,33	71,30		80,77
Język francuski	dwujęzyczny	73,14					73,14
	podstawowy	78,60	51,67	95,00	65,00		78,21
	rozszerzony	85,82					85,82
Język hiszpański	dwujęzyczny	81,05					81,05
	podstawowy	77,65			70,00		77,52
	rozszerzony	72,50					72,50
Język niemiecki	dwujęzyczny	80,00					80,00
	podstawowy	70,43	49,59	36,13	50,78	29,07	62,97
	rozszerzony	88,35	92,50				88,44
Język rosyjski	podstawowy	61,66	49,50	46,06	46,72	41,42	52,39
	rozszerzony	90,00	55,00	100,00	71,67		88,63
Język włoski	podstawowy	73,54	80,00	64,29		100,00	73,28
	rozszerzony	79,17			60,00		77,69

Analiza ujętych w tabeli danych statystycznych wskazuje, że:

- podobnie jak w poprzednich latach absolwenci, którzy zdecydowali się na poziom dwujęzyczny lub rozszerzony z języka obcego wypadli lepiej niż ci, którzy zdawali dany język na poziomie podstawowym,
- najniższe wyniki z poziomu podstawowego uzyskali zdający język rosyjski (podobnie jak w latach poprzednich),
- zdający z liceów ogólnokształcących uzyskali wyższe wyniki (przeciętnie o ok. 20%) w porównaniu ze zdającymi z pozostałych typów szkół.

Podsumowanie wyników egzaminów ustnych

- ✓ **930** zdających ustny egzamin z języka polskiego uzyskało mniej niż 30% punktów;
- ✓ **1950** zdających egzaminy z języków obcych (przedmiot obowiązkowy) uzyskało mniej niż 30% punktów;
- ✓ **łącznie z 2880** egzaminów ustnych nie uzyskano minimum 30% punktów, ale ze względu na to, że **176** absolwentów nie spełniło tego warunku z obu egzaminów - **2704** zdających nie uzyskało minimum 30% punktów z co najmniej jednego egzaminu ustnego zdawanego obowiązkowo.

5. SPRAWDZANIE PRAC EGZAMINACYJNYCH

Zgodnie z harmonogramem sprawdzania prac egzaminacyjnych ustalonym przez Wydział Sprawdzianów, Egzaminów Gimnazjalnych i Matur oraz Wydział Administracyjny - Organizacyjny w porozumieniu z organami prowadzącymi i dyrektorami szkół przygotowano na Mazowszu **45 ośrodków**, w których w weekendy pracowały zespoły egzaminatorów powołane przez Dyrektora OKE. Ze względu na terminarz przeprowadzania egzaminu maturalnego sprawdzanie prac egzaminacyjnych z poszczególnych przedmiotów zaplanowano od 17 maja do 7 czerwca 2009r.

W zależności od liczby absolwentów zgłoszonych do egzaminów z poszczególnych przedmiotów powołano odpowiednią liczbę zespołów egzaminatorów - w sumie **200**. We wszystkich zespołach pracowało łącznie ok. 4,5 tys. egzaminatorów - od kilku do kilkunastu osób w jednym zespole. Zgodnie z procedurami sprawdzania pracą każdego zespołu kierował **przewodniczący**, który bezpośrednio podlegał koordynatorowi danego przedmiotu egzaminacyjnego. W każdym zespole byli **egzaminatorzy - weryfikatorzy merytoryczni** (po dwóch lub trzech) i **asystenci techniczni**, którzy wraz z przewodniczącym odpowiadali za weryfikowanie rezultatów pracy każdego egzaminatora.

Większość zespołów egzaminatorów (197) sprawdzała prace egzaminacyjne absolwentów ze szkół naszego województwa, natomiast 3 zespoły powołano w OKE w Warszawie do sprawdzania prac absolwentów z całego kraju z następujących przedmiotów: języka hiszpańskiego na poziomie dwujęzycznym i kultury Hiszpanii, języka francuskiego na poziomie dwujęzycznym i przedmiotów zdawanych w języku francuskim.

Sprawdzanie prac egzaminacyjnych przebiegało zgodnie z procedurami i przy dużym zaangażowaniu większości egzaminatorów.

Podczas sprawdzania zauważono pewne **nieprawidłowości w kodowaniu prac** egzaminacyjnych. Najczęściej egzaminatorzy sygnalizowali:

- ✓ inny PESEL na stronie tytułowej arkusza i inny na karcie odpowiedzi,
- ✓ brak daty urodzenia lub data urodzenia niezgodna z PESELEM.

Podczas wczytywania kart odpowiedzi przez Wydział Badań i Analiz zauważono jeszcze inne nieprawidłowości w kodowaniu uczniów, np. brak zaznaczeń dysleksji lub jej zaznaczenie na pracach uczniów, którzy nie byli zgłoszeni jako dyslektycy.

Wszystkie powyżej przedstawione nieprawidłowości znacznie utrudniały identyfikację kart odpowiedzi i sprawne wczytywanie wyników. W nieco mniejszym stopniu niż w roku ubiegłym zdarzały się zaniedbania zdających – brak zaznaczeń odpowiedzi do zadań zamkniętych na kartach odpowiedzi w arkuszach z języków obcych i fizyki z astronomią.

Przewodniczący szkolnych zespołów egzaminacyjnych (ze względu na naruszenie procedur egzaminacyjnych lub zasłabnięcie) i dyrektor OKE w porozumieniu z dyrektorem CKE (ze względu na niesamodzielność pracy zdających) unieważnili łącznie **106** egzaminów pisemnych.

6. EGZAMINY PISEMNE

Harmonogram egzaminu maturalnego

Zgodnie z krajowym harmonogramem egzaminu maturalnego w województwie mazowieckim przeprowadzono od 4 do 21 maja 2009 roku 44 różne egzaminy dla 61751 absolwentów (w tym 49 niesłyszących i 16 niewidomych). Zwolniono 150 absolwentów z tych przedmiotów, z których na olimpiadach uzyskali tytuł finalisty lub laureata.

Termin	Przedmiot/przedmioty egzaminacyjne
4.05.08	język polski
5.05.08	język angielski, język angielski dwujęzyczny
6.05.08	wiedza o społeczeństwie; fizyka w języku angielskim, niemieckim, francuskim; język włoski
7.05.08	język niemiecki, język niemiecki dwujęzyczny
8.05.08	geografia, język łaciński i kultura antyczna
11.05.08	biologia, matematyka w języku angielskim, niemieckim, francuskim; wiedza o tańcu
12.05.08	historia, chemia w języku obcym
13.05.08	matematyka, biologia i historia w języku angielskim, niemieckim, francuskim
14.05.08	historia sztuki, fizyka i astronomia
15.05.08	historia muzyki, chemia; geografia w języku obcym
18.05.08	język rosyjski, kultura Hiszpanii
19.05.08	język francuski, język francuski dwujęzyczny,
20.05.09	filozofia
21.05.08	język hiszpański, język hiszpański dwujęzyczny; informatyka

Ponadto, Okręgowa Komisja Egzaminacyjna w Warszawie zorganizowała egzamin maturalny w terminie dodatkowym (3-10 czerwca 2009r.) z 18 przedmiotów dla 196 zdających, którzy z przyczyn losowych lub zdrowotnych nie mogli przystąpić do egzaminu w terminie regulaminowym.

Przedmioty obowiązkowe

Liczba i procent absolwentów ze względu na wybór przedmiotów obowiązkowych i poziom egzaminów

Przedmiot	Poziom	LO	LP	T	LU	TU	Ogółem	% wybierających
Pierwszy przedmiot obowiązkowy- <i>język polski</i>								
Język polski	P	32 492	4 374	9 981	1 555	811	49 213	93,54%
	R	3 280	8	18	2	0	3 308	6,29%

Drugi przedmiot obowiązkowy- język obcy								
Język angielski	P	23 745	3 094	7 339	768	525	35 471	67,42%
	R	6 255	26	85	3		6 369	12,11%
	D	208					208	0,40%
Język niemiecki	P	2 327	424	865	41	45	3 702	7,04%
	R	256	2	1			259	0,49%
	D	23					23	0,04%
Język rosyjski	P	1 937	822	1 678	706	238	5 381	10,23%
	R	180	6	3			189	0,36%
Język francuski	P	327	3	7	1		338	0,64%
	R	118					118	0,22%
	D	86					86	0,16%
Język hiszpański	P	98		2			100	0,19%
	R	26					26	0,05%
	D	57					57	0,11%
Język włoski	P	77	2		8	1	88	0,17%
	R	24		1			25	0,05%
Trzeci przedmiot obowiązkowy - przedmiot wybrany								
Matematyka	P	3 638	333	940	50	21	4 982	9,47%
	R	3 592	10	58		1	3 661	6,96%
	D	95					95	0,18%
Fizyka i astr.	P	1 009	9	60	1		1 079	2,05%
	R	182		12			194	0,37%
	D	17					17	0,03%
Biologia	P	3 877	694	1 211	254	54	6 090	11,58%
	R	2 244	10	19	1	1	2 275	4,32%
	D	20					20	0,04%
Geografia	P	6 055	1 801	4 702	453	324	13 335	25,35%
	R	2 817	25	50	1		2 893	5,50%
	D	44					44	0,08%
Chemia	P	517	41	126	1	1	686	1,30%
	R	775	1	20			796	1,51%
	D	3					3	0,01%
Historia	P	2 260	130	117	78	21	2 606	4,95%
	R	1 346	5	3	1		1 355	2,58%
	D	57					57	0,11%
Historia sztuki	P	108		26	2		136	0,26%
	R	209	1	31			241	0,46%
	D	1					1	0,00%
Historia muzyki	P	49	1				50	0,10%
	R	19					19	0,04%
Wiedza o społ.	P	4 851	1 295	2 597	703	393	9 839	18,70%
	R	2 142	17	17			2 176	4,14%
Wiedza o tańcu	P	2					2	0,00%
	R	8					8	0,02%
J. łac. i kul. ant.	P	10					10	0,02%
	R	8					8	0,02%
Filozofia	P	9					9	0,02%
	R	11					11	0,02%
Informatyka	P	11	5	8	1	1	26	0,05%
	R	10					10	0,02%

Od dwóch lat maleje liczba absolwentów przystępujących do egzaminów obowiązkowych na poziomie rozszerzonym.

Podobnie jak w roku ubiegłym najwięcej absolwentów – jako drugi przedmiot obowiązkowy - zdawało język angielski, stosunkowo mniej język rosyjski i niemiecki. Do egzaminów z pozostałych języków obcych przystąpiło ok. 2% zdających. Absolwenci z liceów ogólnokształcących najczęściej wybierali język angielski i niemiecki, natomiast z pozostałych typów szkół język angielski i rosyjski.

Wśród przedmiotów wybranych obowiązkowo największą popularnością cieszyły się: geografia, wiedza o społeczeństwie, a także matematyka, biologia i historia. Znacznie mniej abiturientów – podobnie jak w roku ubiegłym - zdawało chemię, fizykę i astronomię oraz przedmioty artystyczne. Tylko nieliczni przystąpili do egzaminów z języka łacińskiego, filozofii i informatyki.

Absolwenci z klas dwujęzycznych oprócz arkuszy standardowych z przedmiotu wybranego rozwiązywali zadania z arkusza w danym języku nauczania: angielskim, niemieckim, francuskim. Natomiast absolwenci klas dwujęzycznych z językiem hiszpańskim zdawali przedmioty w języku hiszpańskim lub kulturę Hiszpanii.

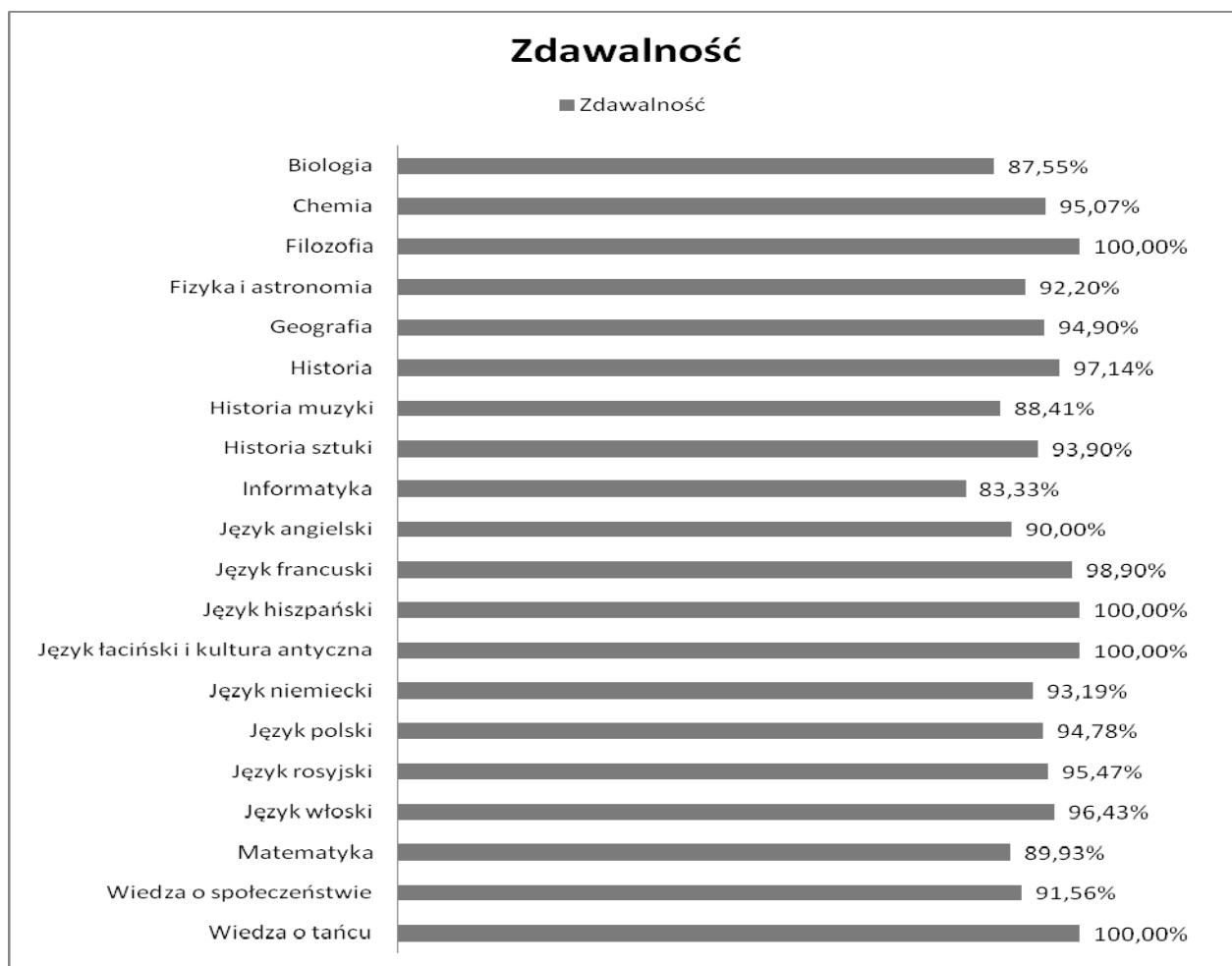
Wyniki pisemnych egzaminów obowiązkowych

Procent absolwentów, którzy uzyskali co najmniej 30% punktów z poszczególnych przedmiotów obowiązkowych

Przedmiot	Poziom	LO	LP	T	LU	TU	Ogółem
<i>Pierwszy przedmiot obowiązkowy - język polski</i>							
Język polski	P	97,8%	91,1%	90,6%	75,6%	66,5%	94,5%
	R	98,8%	75,0%	83,3%	100,0%		98,7%
<i>Drugi przedmiot obowiązkowy - język obcy</i>							
Język angielski	D	100,0%					100,0%
	P	95,2%	78,8%	77,8%	40,7%	45,6%	88,2%
	R	99,8%	96,2%	97,6%	66,7%		99,7%
Język niemiecki	D	100,0%					100,0%
	P	97,4%	89,2%	86,9%	41,5%	40,0%	92,7%
	R	100,0%	100,0%	100,0%			100,0%
Język rosyjski	P	97,9%	95,1%	94,6%	95,5%	78,6%	95,3%
	R	100,0%	100,0%	100,0%			100,0%
Język francuski	D	100,0%					100,0%
	P	98,5%	100,0%	100,0%	100,0%		98,5%
	R	100,0%					100,0%
Język hiszpański	D	100,0%					100,0%
	P	100,0%		100,0%			100,0%
	R	100,0%					100,0%
Język włoski	P	97,4%	100,0%		75,0%	100,0%	95,5%
	R	100,0%		100,0%			100,0%
<i>Trzeci przedmiot obowiązkowy - przedmiot wybrany</i>							
Matematyka	D	100,0%					100,0%
	P	89,5%	60,7%	74,3%	18,0%	14,3%	83,6%
	R	98,6%	70,0%	89,7%		100,0%	98,4%
Fizyka i astronomia	D	100,0%					100,0%
	P	92,5%	77,8%	68,3%	0,0%		90,9%
	R	99,5%		100,0%			99,5%
Biologia	D	100,0%					100,0%
	P	89,4%	76,8%	77,7%	50,0%	44,4%	83,6%
	R	98,4%	80,0%	84,2%	0,0%	0,0%	98,1%

Geografia	D	100,0%					100,0%
	P	96,7%	92,2%	94,4%	75,4%	78,4%	94,1%
	R	98,5%	92,0%	98,0%	100,0%		98,4%
Chemia	D	100,0%					100,0%
	P	95,7%	80,5%	87,3%	0,0%	100,0%	93,1%
	R	97,0%	100,0%	85,0%			96,7%
Historia	D	100,0%					100,0%
	P	98,7%	95,4%	95,7%	70,5%	47,6%	97,2%
	R	97,3%	60,0%	100,0%	100,0%		97,1%
Historia sztuki	D	100,0%					100,0%
	P	85,2%		92,3%	100,0%		86,8%
	R	98,1%	100,0%	96,8%			97,9%
Historia muzyki	P	95,9%	100,0%				96,0%
	R	68,4%					68,4%
Wiedza o społeczeństwie	P	95,5%	86,6%	88,1%	78,4%	63,1%	89,9%
	R	99,4%	82,4%	82,4%			99,2%
Wiedza o tańcu	P	100,0%					100,0%
	R	100,0%					100,0%
Informatyka	P	81,8%	80,0%	100,0%	0,0%	0,0%	80,8%
	R	90,0%					90,0%
Filozofia	P	100,0%					100,0%
	R	100,0%					100,0%
Język łaciński i kultura antyczna	P	100,0%					100,0%
	R	100,0%					100,0%

**Zdawalność pisemnych egzaminów obowiązkowych
(łącznie poziom podstawowy i rozszerzony)**

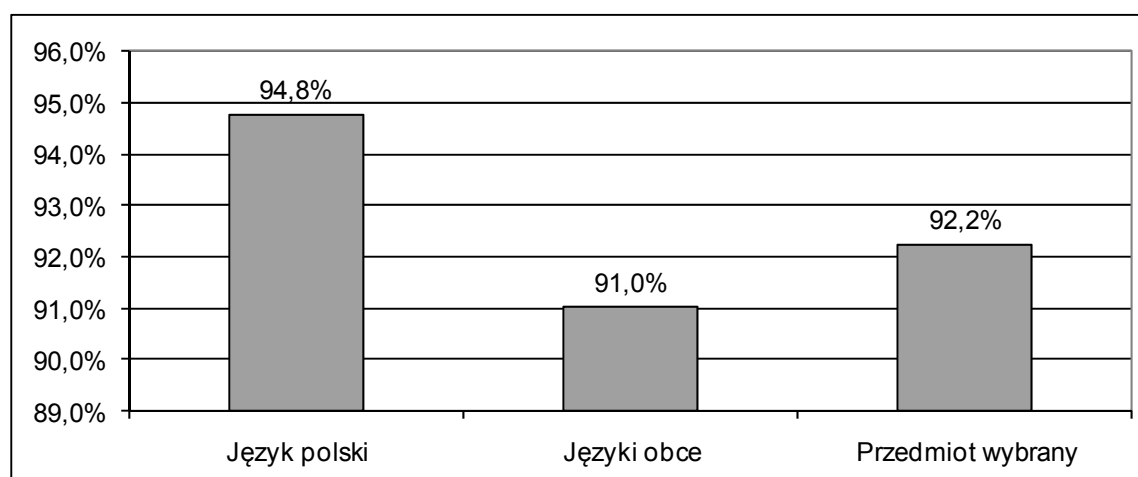


Najniższą zdawalność – poniżej 90% - osiągnęli zdający: informatykę, biologię, historię muzyki i matematykę. Najlepiej pod tym względem wypadli przystępujący do egzaminów z: filozofii, języka hiszpańskiego, języka łacińskiego i kultury antycznej, wiedzy o tańcu.

Zestawienie wyników pisemnych egzaminów obowiązkowych

Przedmiot	Liczba egzaminów poniżej 30% punktów	Liczba egzaminów poniżej 30% punktów (łącznie)	% egzaminów poniżej 30% punktów
Język polski	2749	11551 (11300 w 2008)	5,2%
Język obcy nowożytny	4712		9,0%
Przedmiot wybrany	4090		7,8%

Porównanie zdawalności pisemnych egzaminów obowiązkowych



Z pierwszego przedmiotu obowiązkowego – języka polskiego 2749, czyli 5,2% zdających nie uzyskało co najmniej 30% punktów. Jest to wynik nieco lepszy niż w roku ubiegłym (5,79%). Wysoką zdawalność osiągnęli ci, którzy przystąpili do poziomu rozszerzonego, a niższą zdający na poziomie podstawowym.

Z drugiego przedmiotu obowiązkowego – języka obcego 4712, czyli 9,0% zdających nie uzyskało co najmniej 30% punktów. Jest to wynik niższy niż w roku ubiegłym (7,37%). Najgorzej pod tym względem wypadli zdający język angielski i niemiecki na poziomie podstawowym. Zdający poziom rozszerzony i dwujęzyczny z wszystkich języków uzyskali lepsze wyniki od zdających na poziomie podstawowym.

Z trzeciego przedmiotu obowiązkowego – wybranego 4090, czyli 7,8% zdających nie uzyskało co najmniej 30% punktów. Jest to wynik nieco niższy jak ubiegłoroczny (8,30%). Największe problemy po tym względem mieli zdający na poziomie podstawowym matematykę i biologię. Lepiej wypadli ci, którzy zdawali przedmiot wybrany na poziomie rozszerzonym – wyjątek stanowili absolwenci zdający historię muzyki, którzy zaliczyli egzamin w 68,4%.

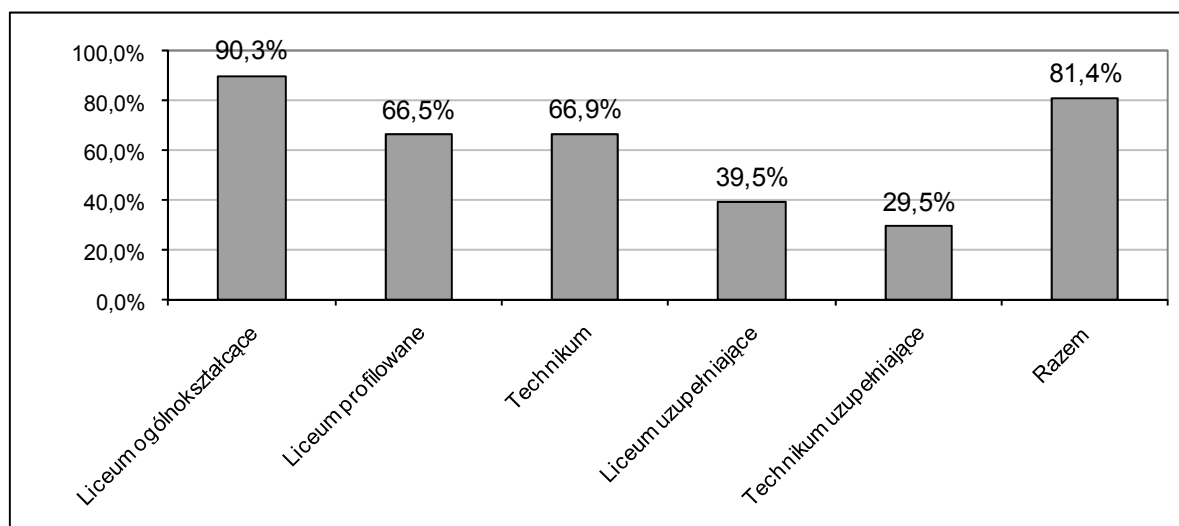
Zdawalność pisemnych egzaminów maturalnych w bieżącym roku (78,0%) była porównywalna z rokiem ubiegłym (78,5%).

**Zestawienie wyników części ustnej i pisemnej egzaminu maturalnego
(przedmioty obowiązkowe)**

Zdawalność matury

Typ szkoły	Liczba absolwentów zgłoszonych po raz pierwszy	Liczba absolwentów, którzy przystąpili do matury	Liczba absolwentów, którzy otrzymali świadectwo dojrzałości	% absolwentów, którzy otrzymali świadectwo dojrzałości
Liceum ogólnokształcące	36 257	35 795	32 323	90,3%
Liceum profilowane	4 485	4 390	2 918	66,5%
Technikum	10 279	10 029	6 714	66,9%
Liceum uzupełniające	1 890	1 576	622	39,5%
Technikum uzupełniające	961	823	243	29,5%
Razem	53 872	52 613	42 820	81,4%

Odsetek absolwentów, którzy przystąpili do matury po raz pierwszy i otrzymali świadectwo dojrzałości



81,4% absolwentów, którzy przystąpili po raz pierwszy do matury w województwie mazowieckim otrzymało świadectwo dojrzałości – jest to wynik prawie identyczny jak w roku ubiegłym (81,17%).

Liczba absolwentów poszczególnych typów szkół, którzy nie zdali matury

typ szkoły	Liczba absolwentów, którzy nie otrzymali świadectwa dojrzałości	Liczba absolwentów, którzy nie zdali matury, ponieważ nie zaliczyli:				
		jednego egzaminu	dwoch egzaminów	trzech egzaminów	czterech egzaminów	pięciu egzaminów
LO	3472	2419	614	278	117	44
LP	1472	890	369	136	56	21
T	3315	1983	798	313	160	61
LU	954	422	272	139	78	43
TU	580	204	166	104	74	32
Razem	9793	5918	2219	970	485	201

Liczba wszystkich absolwentów, którzy przystąpili do matury w 2009 roku
i otrzymali świadectwo dojrzałości lub aneks

Typ szkoły	Liczba absolwentów zgłoszonych do matury	Liczba absolwentów, którzy przystąpili do matury	Liczba absolwentów, którzy otrzymali świadectwo dojrzałości	Liczba absolwentów, którzy otrzymali aneksy
Liceum ogólnokształcące	44 208	41 461	33335	3 162
Liceum profilowane	5 797	5 376	3301	67
Technikum	12 619	11 799	7394	94
Liceum uzupełniające	2 582	2 072	824	3
Technikum uzupełniające	1 255	1 043	322	0

Wśród przystępujących do matury (61751) większość stanowili absolwenci zgłoszeni po raz pierwszy (52613) bez względu na to kiedy ukończyli szkołę średnią. Z 9138 absolwentów przystępujących ponownie do matury przeważali ci, którzy nie zdali egzaminu w latach poprzednich – 5087 osób. Prawie połowa z nich – 2356 (46,3%) – otrzymała w tym roku świadectwo dojrzałości. 3326 osób z 4051 przystępujących do egzaminów otrzymało aneksy, ponieważ podwyższyli wynik/wyniki lub przystąpili do egzaminu z przedmiotu/przedmiotów dodatkowych.

Biorąc pod uwagę wszystkich zadających (absolwentów tegorocznych i z lat ubiegłych), zdawalność egzaminu maturalnego w województwie mazowieckim w 2009 roku wyniosła 78%. Jest to wynik równy średniemu wynikowi w kraju.

Uwaga: W tabelach dotyczących wyników matury w powiatach/dzielnicach – oprócz absolwentów, którzy przystąpili po raz pierwszy do matury – uwzględniono także wszystkich zgłoszonych do 15 lutego 2009 roku, w tym tych, którzy nie zdali matury w latach poprzednich i dlatego przystąpili po raz kolejny i tych, którzy zdali maturę a przystąpili w celu podwyższenia wyniku lub zdania nowych przedmiotów.

Zdawalność egzaminu maturalnego w powiatach województwa mazowieckiego

Powiat	Liczba osób zgłoszonych do matury	Liczba osób, które przystąpiły do matury	Liczba osób, które nie przystąpiły do żadnego egzaminu	Liczba zgłoszonych absolwentów z 2009 r.	Liczba absolwentów z 2009 r., którzy przystąpili do matury	% absolwentów z 2009 r., którzy otrzymali świadectwo dojrzałości
białobrzeski	399	388	11	358	355	75,2%
ciechanowski	1 518	1 405	113	1 253	1 206	79,9%
garwoliński	1 581	1 480	101	1 331	1 300	81,2%
gostyniński	518	482	36	429	425	84,7%
grodziski	813	754	59	657	648	83,2%
grójecki	1 135	1 034	101	927	898	72,2%
kozienicki	898	824	74	735	714	74,4%
legionowski	656	615	41	549	539	90,7%
lipski	318	303	15	265	257	82,5%
łosicki	464	441	23	389	383	79,1%
makowski	616	592	24	533	527	74,8%
miński	1 618	1 480	138	1 309	1 272	82,9%
mławski	1 057	1 001	56	856	842	74,8%
nowodworski	610	574	36	508	500	77,0%
ostrołęcki	474	440	34	402	386	60,6%

ostrowski	1 140	1 064	76	940	920	76,3%
otwocki	1 148	1 045	103	940	903	88,5%
piaseczyński	962	887	75	747	734	78,6%
płocki	394	367	27	329	322	75,5%
płoński	1 142	1 067	75	1 006	966	83,4%
pruszkowski	957	896	61	764	754	86,5%
przasnyski	785	746	39	692	676	81,7%
przysuski	675	630	45	567	548	75,5%
pułtuski	714	651	63	610	577	75,2%
radomski	855	789	66	715	700	79,6%
siedlecki	24	21	3	22	19	26,3%
sierpecki	845	787	58	732	710	74,8%
sochaczewski	1 256	1 169	87	1 060	1 020	74,9%
sokołowski	831	791	40	701	696	82,2%
sztytowiecki	234	212	22	197	190	82,6%
warszawski	24 172	22 371	1 801	18 929	18 525	85,5%
warsz. -zach.	415	374	41	302	291	78,4%
węgrowski	942	885	57	798	782	79,4%
wołomiński	1 353	1 263	90	1 084	1 052	73,4%
wyszkowski	1 087	1 034	53	885	873	77,2%
zwoleniński	299	285	14	262	259	86,5%
żuromiński	590	571	19	528	520	81,5%
żyrardowski	706	657	49	593	580	74,3%
M. Ostrołęka	2 023	1 920	103	1 652	1 624	78,1%
M. Płock	2 812	2 572	240	2 330	2 244	80,5%
M. Radom	4 878	4 492	386	3 988	3 892	79,7%
M. Siedlce	2 547	2 392	155	1 998	1 984	80,6%
Ogółem	66 461	61 751	4 710	53 872	52 613	81,4%

Zdawalność egzaminu maturalnego w dzielnicach Warszawy

Dzielnica	Liczba osób zgłoszonych do matury	Liczba osób, które przystąpiły do matury	Liczba osób, które nie przystąpiły do żadnego egzaminu	Liczba zgłoszonych absolwentów z 2009 r.	Liczba absolwentów z 2009 r., którzy przystąpili do egzaminu maturalnego	% absolwentów z 2009 r., którzy otrzymali świadectwa dojrzałości
Bemowo	507	482	25	430	420	81,4%
Białołęka	131	124	7	102	99	76,8%
Bielany	1 727	1 637	90	1 399	1 394	87,4%
Mokotów	3 493	3 255	238	2 726	2 710	85,0%
Ochota	1 488	1 389	99	1 180	1 155	85,5%
Praga Południe	2 996	2 697	299	2 301	2 185	81,9%
Praga Północ	1 523	1 432	91	1 177	1 157	78,0%
Śródmieście	5 403	4 942	461	4 118	4 012	87,1%
Wola	3 248	3 026	222	2 593	2 529	87,0%
Żoliborz	1 035	960	75	831	819	85,5%
Rembertów	188	178	10	159	159	97,5%
Targówek	580	543	37	473	463	89,8%
Ursus	137	128	9	105	104	82,7%
Ursynów	915	832	83	710	701	90,2%
Wawer	347	321	26	268	265	87,9%
Wilanów	198	181	17	152	151	90,7%
Włochy	212	203	9	175	173	83,2%
Wesoła	44	41	3	30	29	75,9%
Ogółem	24 172	22 371	1 801	18 929	18 525	85,5%

Na różnice w zdawalności egzaminu maturalnego w powiatach/dzielnicach miały wpływ różne czynniki, a przede wszystkim liczba absolwentów z poszczególnych typów szkół zlokalizowanych na danym terenie.

Przedmioty zdawane dodatkowo

W 2009 roku 36% absolwentów przystępujących po raz pierwszy do matury zadeklarowało zdawanie egzaminów z przedmiotów wybranych dodatkowo.

Porównanie liczby zdawanych egzaminów z przedmiotów wybranych dodatkowo przez absolwentów z różnych typów szkół

Typ szkoły	Liczba zdających egzaminy pisemne, którzy wybrali przedmioty dodatkowe:			
	0	jeden	dwa	trzy
LO	18055	15 225	2 408	107
LP	4003	371	16	0
T	9199	787	39	4
LU	1567	9	0	0
TU	816	7	0	0
Razem	33640	16 399	2 463	111

W porównaniu z rokiem ubiegłym prawie nie zmienił się procent zdających podane liczby przedmiotów dodatkowych, czyli ok. 1/3 absolwentów zdecydowała się na jeden przedmiot dodatkowy, niewielu na dwa przedmioty dodatkowe, a tylko nieliczni na trzy.

Najbardziej odważnie przedmioty dodatkowe były wybierane przez absolwentów liceów ogólnokształcących. Porównywalnie, ale w znacznie mniejszym zakresie niż zdający z liceów ogólnokształcących, dodatkowe przedmioty maturalne wybierali absolwenci liceów profilowanych i techników. Tylko nieliczni ze szkół uzupełniających zdecydowali się zdawać egzaminy z przedmiotów wybranych dodatkowo.

Liczba abiturientów zdających poszczególne przedmioty dodatkowe

Przedmiot zdawany jako dodatkowy	Liczba absolwentów
Język angielski	1 056
Język francuski	98
Język hiszpański	52
Język łaciński i kultura antyczna	10
Język niemiecki	254
Język rosyjski	106
Język włoski	14
Matematyka	2 921
Wiedza o społeczeństwie	3 976
Wiedza o tańcu	3

Biologia	2 153
Chemia	2 546
Filozofia	25
Fizyka i astronomia	2 706
Geografia	3 576
Historia	1 737
Historia muzyki	25
Historia sztuki	192
Informatyka	209
Razem	18 974

Nieco mniej absolwentów niż w ubiegłym roku zdecydowała się zdawać dodatkowo język obcy nowożytny – najczęściej był wybierany język angielski. Z pozostałych przedmiotów najwięcej abiturientów wybrało dodatkowo wiedzę o społeczeństwie i geografii, a nieco mniej: matematykę, fizykę i astronomię, chemię, biologię i historię. Niewielu abiturientów zdawało dodatkowo przedmioty artystyczne, z których najczęściej wybierano historię sztuki. Podobnie jak w roku ubiegłym stosunkowo niewielu zdających wybrało informatykę, język łaciński i kulturę antyczną, a także filozofię.

**Średnie wyniki w ujęciu procentowym
z poszczególnych przedmiotów i poziomów egzaminu**

Przedmiot	Poziom		
	dwujęzyczny	podstawowy	rozszerzony
	średnia %	średnia %	średnia %
Biologia	77,3	45,6	60,2
Chemia	81,0	61,5	63,2
Filozofia		69,0	76,3
Fizyka i astronomia	65,3	56,5	64,7
Geografia	65,9	51,2	56,7
Historia	65,9	54,6	50,7
Historia muzyki		65,4	46,8
Historia sztuki	61,0	50,0	64,2
Informatyka		35,0	41,3
Język angielski	71,5	61,8	75,9
Język francuski	70,7	75,2	75,3
Język hiszpański	70,6	73,7	72,2
Język łaciński i kultura antyczna		76,0	70,6
Język niemiecki	74,4	59,8	76,6
Język polski		51,9	64,8
Język rosyjski		60,6	79,7
Język włoski		72,1	70,9
Matematyka	71,6	49,3	61,0
Wiedza o społeczeństwie		44,7	51,2
Wiedza o tańcu		47,5	60,7

Uszczegółowioną analizę wyników egzaminu maturalnego przedstawiono w raportach przedmiotowych.

7. PODSUMOWANIE

- Egzamin maturalny w sesji wiosennej 2009 roku przeprowadzono w 1073 szkołach województwa mazowieckiego dla 61751 absolwentów.
- W większości szkół dotrzymano procedur przeprowadzania egzaminu w części ustnej i pisemnej.
- Do egzaminu maturalnego po raz pierwszy przystąpiło 52613 absolwentów (w tym 915 osób, które ukończyły szkoły stosunkowo dawno). Do matury przystąpiły także osoby, które nie zdały egzaminów w poprzednich sesjach (5087) lub podwyższały wyniki (4051).
- Egzamin ustny z języka polskiego zaliczyło 98,2% zdających. Absolwenci szkół mazowieckich z ustnego egzaminu maturalnego z języka polskiego uzyskali średnio 65% punktów.
- Egzamin ustny z języków obcych zaliczyło 96,2% absolwentów. Większość zdających wybrała poziom podstawowy, tylko 4% zdecydowała się na poziom rozszerzony a nieliczni na poziom dwujęzyczny. Absolwenci, którzy zdecydowali się na poziom dwujęzyczny lub rozszerzony egzaminu ustnego z języków obcych, uzyskali wyższe wyniki niż zdający na poziomie podstawowym.
- Z 78% pisemnych egzaminów obowiązkowych zdający uzyskali co najmniej 30% punktów. Najlepiej pod tym względem wypadł egzamin z języka polskiego (94,8%), najgorzej z języka obcego (91%), a pośrednio z przedmiotu wybranego (92,2%). Wyniki (średni % punktów) uzyskane z poziomu podstawowego obowiązkowych egzaminów pisemnych były niższe od wyników z poziomów rozszerzonego i dwujęzycznego.
- Świadectwo dojrzałości otrzymało 78% zdających - w tym 81,4% absolwentów, którzy po raz pierwszy przystąpili do matury i 46,3% absolwentów, którzy ponownie zdawali maturę. Aneksy otrzymało 82% starających się o nie absolwentów.
- Najlepiej zdali egzamin maturalny absolwenci liceów ogólnokształcących (90,3%), znacznie lepiej niż absolwenci liceów profilowanych (66,5%) i techników (66,9%). Najslabiej wypadli zdający z liceów uzupełniających (39,5%) i techników uzupełniających (29,76%).
- 19130 absolwentów oprócz przedmiotów obowiązkowych zdawało egzaminy z przedmiotów wybranych dodatkowo. Najwięcej z nich zadeklarowało jeden przedmiot (16360), znacznie mniej dwa (2617), tylko nieliczni trzy przedmioty (153).

WYNIKI EGZAMINU MATURALNEGO
W POWIATACH
WOJEWÓDZTWA MAZOWIECKIEGO

UWAGA:

w tabelach przedstawiono dane dotyczące egzaminów pisemnych, natomiast pod tabelami podano informacje uwzględniające wyniki egzaminów ustnych i pisemnych.

powiat białobrzeski

Egzaminy pisemne

Przedmiot	Poziom egzaminu					% osób, które uzyskały 30% pkt
	podstawowy		rozszerzony			
	obowiązkowy	wynik średni w % (ark. standard.)	liczba zdających		wynik średni w % (ark. standard.)	
	liczba zdających		obowiązkowy	dodatkowy		
Biologia	26	31,08	13	16	51,55	66,67
Chemia	1	86,00	2	10	52,08	66,67
Fizyka i astronomia	2	42,00	4	24	53,11	100,00
Geografia	114	52,82	36	28	50,72	96,67
Historia	5	56,00	1	5	70,00	100,00
Język angielski	220	54,91	8	4	65,00	84,21
Język francuski	16	76,50	1	1	89,50	100,00
Język niemiecki	45	51,07	1		79,00	89,13
Język polski	340	50,49	15		59,33	96,34
Język rosyjski	64	56,25				90,63
Matematyka	34	51,29	16	13	52,76	86,00
Wiedza o społeczeństwie	83	39,84	17	48	36,80	80,00

ogółem do egzaminu maturalnego (w części pisemnej/ustnej) przystąpiło

355

świadectwa dojrzałości otrzymało

267

osób

75,21%

liczba szkół w powiecie

6

powiat ciechanowski

Egzaminy pisemne

Przedmiot	Poziom egzaminu					% osób, które uzyskały 30% pkt
	podstawowy		rozszerzony			
	obowiązkowy	wynik średni w % (ark. standard.)	liczba zdających		wynik średni w % (ark. standard.)	
	liczba zdających		obowiązkowy	dodatkowy		
Biologia	142	52,79	65	71	64,68	93,72
Chemia	22	64,82	33	80	66,28	98,18
Fizyka i astronomia	21	69,71	4	51	77,84	100,00
Geografia	359	52,46	48	123	58,69	96,31
Historia	51	48,94	17	27	54,36	89,71
Historia muzyki	1	61,00				100,00
Informatyka	1	34,00				100,00
Język angielski	655	58,04	77	9	76,27	89,34
Język niemiecki	281	58,71	13	4	72,59	93,20
Język polski	1 145	47,72	58		69,62	88,69
Język rosyjski	171	60,02	5	2	67,00	93,75
Matematyka	96	49,04	70	44	67,26	92,77
Wiedza o społeczeństwie	234	42,03	39	126	47,32	84,98

ogółem do egzaminu maturalnego (w części pisemnej/ustnej) przystąpiło

1 206

świadectwa dojrzałości otrzymało

963

osób

79,85%

liczba szkół w powiecie

33

powiat garwoliński

Egzaminy pisemne

Przedmiot	Poziom egzaminu					% osób, które uzyskały 30% pkt
	podstawowy		rozszerzony			
	obowiązkowy	wynik średni w % (ark. standard.)	liczba zdających		wynik średni w % (ark. standard.)	
	liczba zdających		obowiązkowy	dodatkowy		
Biologia	168	48,45	48	62	57,85	93,06
Chemia	30	62,87	24	52	66,43	96,30
Filozofia				1	40,00	
Fizyka i astronomia	25	56,88	5	29	63,47	93,33
Geografia	486	52,16	49	74	53,42	97,20
Historia	45	60,22	6	33	48,62	100,00
Historia sztuki			3	4	60,29	
Język angielski	795	57,97	64	10	70,72	86,73
Język francuski	4	78,75				100,00
Język niemiecki	63	55,38	1	1	65,00	93,75
Język polski	1 242	47,25	54		61,59	93,36
Język rosyjski	362	64,67	7	3	75,50	94,85
Matematyka	78	51,21	27	71	50,59	88,57
Wiedza o społeczeństwie	253	46,32	50	77	45,70	93,73

ogółem do egzaminu maturalnego (w części pisemnej/ustnej) przystąpiło

1 300

świadectwa dojrzałości otrzymało

1 055

osób

81,15%

liczba szkół w powiecie

25

powiat gostyński

Egzaminy pisemne

Przedmiot	Poziom egzaminu					% osób, które uzyskały 30% pkt
	podstawowy		rozszerzony			
	obowiązkowy	wynik średni w % (ark. standard.)	liczba zdających		wynik średni w % (ark. standard.)	
	liczba zdających		obowiązkowy	dodatkowy		
Biologia	88	55,80	23	22	60,53	94,59
Chemia	6	71,67	16	24	63,40	100,00
Fizyka i astronomia	4	37,50		28	58,14	75,00
Geografia	127	52,09	15	32	50,17	97,18
Historia	18	52,22	1	3	50,50	100,00
Historia sztuki			1	1	68,00	
Informatyka				3	18,00	
Język angielski	367	62,47	37	1	76,66	91,83
Język niemiecki	18	50,22				88,89
Język polski	400	55,38	25		64,40	97,88
Język rosyjski	3	59,67				100,00
Matematyka	53	49,09	24	14	56,00	87,01
Wiedza o społeczeństwie	41	47,07	8	13	47,62	89,80

ogółem do egzaminu maturalnego (w części pisemnej/ustnej) przystąpiło

425

świadectwa dojrzałości otrzymało

360

osób

84,71%

liczba szkół w powiecie

10

powiat grodziski

Egzaminy pisemne

Przedmiot	Poziom egzaminu					% osób, które uzyskały 30% pkt
	podstawowy		rozszerzony			
	obowiązkowy	wynik średni w % (ark. standard.)	liczba zdających		wynik średni w % (ark. standard.)	
	liczba zdających		obowiązkowy	dodatkowy		
Biologia	60	46,77	21	16	54,14	92,59
Chemia	4	34,50	1	22	48,43	80,00
Filozofia				1	30,00	
Fizyka i astronomia	14	51,43	2	28	50,17	87,50
Geografia	201	52,93	33	33	46,94	97,01
Historia	22	50,82	5	26	36,26	100,00
Historia sztuki	2	44,00				100,00
Informatyka				4	23,50	
Język angielski	526	63,51	48	4	69,52	94,43
Język francuski	8	42,13		1	35,00	75,00
Język hiszpański	1	88,00				100,00
Język niemiecki	17	50,94	1		86,00	88,89
Język polski	620	55,15	28		55,29	98,30
Język rosyjski	45	59,71	1	1	94,00	89,13
Język włoski	1	14,00				0,00
Matematyka	39	42,51	30	37	40,57	85,51
Wiedza o społeczeństwie	171	43,68	43	47	41,82	94,39

ogółem do egzaminu maturalnego (w części pisemnej/ustnej) przystąpiło

648

świadectwa dojrzałości otrzymało

539

osób

83,18%

liczba szkół w powiecie

16

powiat grójecki

Egzaminy pisemne

Przedmiot	Poziom egzaminu					% osób, które uzyskały 30% pkt
	podstawowy		rozszerzony			
	obowiązkowy	wynik średni w % (ark. standard.)	liczba zdających		wynik średni w % (ark. standard.)	
	liczba zdających		obowiązkowy	dodatkowy		
Biologia	105	47,94	28	36	57,14	90,23
Chemia	6	56,67	10	29	55,15	93,75
Fizyka i astronomia	18	46,78	5	27	62,50	95,65
Geografia	349	48,09	82	85	54,49	89,33
Historia	36	47,58	19	19	41,42	85,45
Historia sztuki				1	78,00	
Informatyka	1	8,00				0,00
Język angielski	629	56,10	51	16	72,00	81,76
Język francuski	1	53,00				100,00
Język niemiecki	71	57,52		3	76,67	90,14
Język polski	871	48,27	27		55,85	90,65
Język rosyjski	134	62,84	10	3	78,62	97,22
Matematyka	84	46,67	36	63	50,95	85,83
Wiedza o społeczeństwie	110	42,14	8	68	47,68	84,75

ogółem do egzaminu maturalnego (w części pisemnej/ustnej) przystąpiło

898

świadectwa dojrzałości otrzymało

648

osób

72,16%

liczba szkół w powiecie

33

powiat kozienicki

Egzaminy pisemne

Przedmiot	Poziom egzaminu					% osób, które uzyskały 30% pkt
	podstawowy		rozszerzony			
	obowiązkowy	wynik średni w % (ark. standard.)	liczba zdających		wynik średni w % (ark. standard.)	
	liczba zdających		obowiązkowy	dodatkowy		
Biologia	77	42,49	14	27	49,29	75,82
Chemia	7	63,71	13	29	54,81	95,00
Fizyka i astronomia	7	45,14	1	64	56,51	100,00
Geografia	325	49,47	66	29	53,27	92,33
Historia	22	45,73	9	22	38,52	90,32
Informatyka				1	44,00	
Język angielski	511	53,80	48	9	67,67	83,54
Język niemiecki	92	49,62	5	5	68,30	79,38
Język polski	689	48,96	25		59,92	90,48
Język rosyjski	56	52,84				91,07
Matematyka	33	49,52	45	69	51,12	92,31
Wiedza o społeczeństwie	77	41,91	16	48	41,47	90,32

ogółem do egzaminu maturalnego (w części pisemnej/ustnej) przystąpiło osób
 świadectwa dojrzałości otrzymało osób **74,51%**
 liczba szkół w powiecie

powiat legionowski

Egzaminy pisemne

Przedmiot	Poziom egzaminu					% osób, które uzyskały 30% pkt
	podstawowy		rozszerzony			
	obowiązkowy	wynik średni w % (ark. standard.)	liczba zdających		wynik średni w % (ark. standard.)	
	liczba zdających		obowiązkowy	dodatkowy		
Biologia	65	47,72	21	40	54,11	95,35
Chemia	6	68,33	5	29	63,79	100,00
Filozofia	2	67,00				100,00
Fizyka i astronomia	20	54,40		25	56,92	100,00
Geografia	120	58,85	49	46	53,64	98,22
Historia	44	62,66	6	13	35,37	100,00
Historia muzyki				2	26,00	
Historia sztuki	2	52,00		2	27,00	100,00
Informatyka				2	59,00	
Język angielski	394	68,95	52	12	73,16	95,96
Język francuski	6	72,33		1	78,00	100,00
Język niemiecki	18	66,89		3	81,67	94,44
Język polski	523	56,89	16		64,88	98,52
Język rosyjski	69	74,41				98,55
Matematyka	60	47,27	38	35	45,75	89,80
Wiedza o społeczeństwie	95	50,60	6	48	50,63	100,00

ogółem do egzaminu maturalnego (w części pisemnej/ustnej) przystąpiło osób
 świadectwa dojrzałości otrzymało osób **90,72%**
 liczba szkół w powiecie

powiat lipski

Egzaminy pisemne

Przedmiot	Poziom egzaminu					% osób, które uzyskały 30% pkt
	podstawowy		rozszerzony			
	obowiązkowy	wynik średni w % (ark. standard.)	liczba zdających		wynik średni w % (ark. standard.)	
	liczba zdających		obowiązkowy	dodatkowy		
Biologia	85	53,93	5	4	53,56	93,33
Chemia	1	78,00	4	5	58,44	100,00
Fizyka i astronomia	3	51,33		9	48,56	100,00
Geografia	84	47,48	2	16	42,72	94,19
Historia	18	47,00	4	5	45,33	95,45
Język angielski	205	52,09	1		73,00	84,95
Język niemiecki	25	55,87				96,00
Język polski	253	50,55	4		68,00	95,33
Język rosyjski	25	49,48				100,00
Matematyka	22	49,00	3	2	52,40	96,00
Wiedza o społeczeństwie	24	42,87	1	25	39,38	92,00

ogółem do egzaminu maturalnego (w części pisemnej/ustnej) przystąpiło

257

świadectwa dojrzałości otrzymało

212

osób

82,49%

liczba szkół w powiecie

9

powiat łosicki

Egzaminy pisemne

Przedmiot	Poziom egzaminu					% osób, które uzyskały 30% pkt
	podstawowy		rozszerzony			
	obowiązkowy	wynik średni w % (ark. standard.)	liczba zdających		wynik średni w % (ark. standard.)	
	liczba zdających		obowiązkowy	dodatkowy		
Biologia	27	45,78	16	6	51,14	90,70
Chemia	2	65,00	2	11	43,77	100,00
Fizyka i astronomia	1	30,00		12	55,67	100,00
Geografia	181	48,80	23	38	50,87	97,06
Historia	17	55,29	4	4	56,25	100,00
Język angielski	191	52,19	21	3	70,92	81,60
Język niemiecki	21	56,33				100,00
Język polski	375	46,77	8		66,25	88,25
Język rosyjski	143	59,35	5	4	69,22	93,92
Matematyka	39	54,05	19	30	43,39	94,83
Wiedza o społeczeństwie	49	41,92	3	40	38,65	90,38

ogółem do egzaminu maturalnego (w części pisemnej/ustnej) przystąpiło

383

świadectwa dojrzałości otrzymało

303

osób

79,11%

liczba szkół w powiecie

7

powiat makowski

Egzaminy pisemne

Przedmiot	Poziom egzaminu					% osób, które uzyskały 30% pkt
	podstawowy		rozszerzony			
	obowiązkowy	wynik średni w % (ark. standard.)	liczba zdających		wynik średni w % (ark. standard.)	
	liczba zdających		obowiązkowy	dodatkowy		
Biologia	106	37,32	27	13	55,28	75,94
Chemia	4	49,00	1	19	58,30	80,00
Fizyka i astronomia				18	62,61	
Geografia	239	46,76	14	33	52,49	89,33
Historia	13	56,00	6	3	60,44	100,00
Historia sztuki				3	78,00	
Informatyka				3	45,33	
Język angielski	319	53,37	28	1	69,76	81,27
Język niemiecki	47	53,11	3	3	76,33	88,00
Język polski	500	50,03	27		67,56	92,41
Język rosyjski	120	58,00	8	3	71,73	100,00
Matematyka	32	52,50	32	9	68,29	96,88
Wiedza o społeczeństwie	46	42,33	6	27	50,79	88,46

ogółem do egzaminu maturalnego (w części pisemnej/ustnej) przystąpiło

527

świadectwa dojrzałości otrzymało

394

osób

74,76%

liczba szkół w powiecie

13

powiat miński

Egzaminy pisemne

Przedmiot	Poziom egzaminu					% osób, które uzyskały 30% pkt
	podstawowy		rozszerzony			
	obowiązkowy	wynik średni w % (ark. standard.)	liczba zdających		wynik średni w % (ark. standard.)	
	liczba zdających		obowiązkowy	dodatkowy		
Biologia	151	49,88	39	52	55,91	93,16
Chemia	16	51,63	18	52	58,39	94,12
Fizyka i astronomia	33	54,79	11	68	65,11	97,73
Geografia	365	55,76	70	104	50,28	97,70
Historia	47	55,98	19	28	49,74	98,48
Historia muzyki	1	37,00		1	58,00	100,00
Historia sztuki	10	36,10		10	32,60	80,00
Informatyka				1	55,00	
Język angielski	849	63,30	110	8	76,42	91,97
Język francuski	8	85,75	2	2	77,25	100,00
Język hiszpański	1	88,00				100,00
Język niemiecki	20	55,47		5	70,40	85,00
Język polski	1 222	51,53	50		65,44	96,86
Język rosyjski	272	60,70	4	4	67,38	96,74
Język włoski	1	66,00				100,00
Matematyka	130	51,77	58	83	56,16	91,49
Wiedza o społeczeństwie	275	44,54	23	125	43,57	91,61

ogółem do egzaminu maturalnego (w części pisemnej/ustnej) przystąpiło

1 272

świadectwa dojrzałości otrzymało

1 055

osób

82,94%

liczba szkół w powiecie

23

powiat mławski

Egzaminy pisemne

Przedmiot	Poziom egzaminu					% osób, które uzyskały 30% pkt
	podstawowy		rozszerzony			
	obowiązkowy	wynik średni w % (ark. standard.)	liczba zdających		wynik średni w % (ark. standard.)	
	liczba zdających		obowiązkowy	dodatkowy		
Biologia	108	45,68	15	26	59,54	82,93
Chemia	9	75,56	10	21	62,74	94,74
Fizyka i astronomia	11	49,64	5	29	65,68	93,75
Geografia	353	44,55	34	84	50,62	88,37
Historia	39	52,82	11	23	46,24	96,00
Historia muzyki	1	82,00				100,00
Historia sztuki			2	2	73,50	
Informatyka	1	8,00		3	17,33	0,00
Język angielski	617	52,82	37	6	69,26	81,04
Język francuski	2	65,00	1		64,00	100,00
Język niemiecki	53	55,64	3		75,33	91,07
Język polski	828	50,34	14		75,57	92,99
Język rosyjski	123	53,33	3		73,00	89,68
Matematyka	97	49,65	27	43	55,83	91,13
Wiedza o społeczeństwie	114	45,38	4	70	43,49	92,37

ogółem do egzaminu maturalnego (w części pisemnej/ustnej) przystąpiło

842

świadectwa dojrzałości otrzymało

630

osób

74,82%

liczba szkół w powiecie

19

powiat nowodworski

Egzaminy pisemne

Przedmiot	Poziom egzaminu					% osób, które uzyskały 30% pkt
	podstawowy		rozszerzony			
	obowiązkowy	wynik średni w % (ark. standard.)	liczba zdających		wynik średni w % (ark. standard.)	
	liczba zdających		obowiązkowy	dodatkowy		
Biologia	65	43,08	7	4	49,73	84,72
Chemia	1	52,00		6	35,67	100,00
Fizyka i astronomia	2	49,00		23	49,50	100,00
Geografia	129	53,78	8	14	60,05	96,35
Historia	30	50,13	4	8	33,67	97,06
Historia sztuki				1	26,00	
Informatyka				1	52,00	
Język angielski	379	52,47	25	7	73,68	83,91
Język francuski	1	32,00				100,00
Język niemiecki	8	82,50	1		62,00	100,00
Język polski	495	48,50	4		63,00	91,58
Język rosyjski	83	66,72	1		89,00	98,81
Matematyka	44	51,27	23	18	56,00	92,54
Wiedza o społeczeństwie	178	42,51	9	19	47,14	87,70

ogółem do egzaminu maturalnego (w części pisemnej/ustnej) przystąpiło

500

świadectwa dojrzałości otrzymało

385

osób

77,00%

liczba szkół w powiecie

14

powiat ostrołęcki

Egzaminy pisemne

Przedmiot	Poziom egzaminu					% osób, które uzyskały 30% pkt
	podstawowy		rozszerzony			
	obowiązkowy	wynik średni w % (ark. standard.)	liczba zdających		wynik średni w % (ark. standard.)	
	liczba zdających		obowiązkowy	dodatkowy		
Biologia	55	34,87	7	4	40,00	70,97
Chemia	1	16,00		2	41,00	0,00
Geografia	146	49,14	6	11	52,71	92,76
Historia	5	42,40		3	28,67	100,00
Język angielski	273	42,15	1		99,00	70,07
Język niemiecki	10	46,10				100,00
Język polski	380	43,92	6		39,67	89,64
Język rosyjski	99	43,89				86,87
Matematyka	18	46,67		4	32,00	83,33
Wiedza o społeczeństwie	147	36,73	1	18	31,89	77,70

ogółem do egzaminu maturalnego (w części pisemnej/ustnej) przystąpiło

386

świadectwa dojrzałości otrzymało

234

osób

60,62%

liczba szkół w powiecie

22

powiat ostrowski

Egzaminy pisemne

Przedmiot	Poziom egzaminu					% osób, które uzyskały 30% pkt
	podstawowy		rozszerzony			
	obowiązkowy	wynik średni w % (ark. standard.)	liczba zdających		wynik średni w % (ark. standard.)	
	liczba zdających		obowiązkowy	dodatkowy		
Biologia	79	46,99	24	27	53,84	88,35
Chemia	5	68,00	13	35	81,69	100,00
Fizyka i astronomia	12	53,33	2	15	57,71	85,71
Geografia	305	49,00	27	67	45,66	93,37
Historia	22	56,64	11	12	55,13	100,00
Historia muzyki				1	20,00	
Historia sztuki			3	3	69,67	
Informatyka				1	48,00	
Język angielski	721	53,48	45	2	69,09	83,68
Język francuski			1		69,00	
Język niemiecki	104	49,27	1	1	78,00	85,71
Język polski	894	52,99	26		57,69	94,35
Język rosyjski	47	57,30	1		77,00	93,75
Matematyka	94	50,96	32	32	55,22	88,89
Wiedza o społeczeństwie	267	38,35	22	53	48,69	82,01

ogółem do egzaminu maturalnego (w części pisemnej/ustnej) przystąpiło

920

świadectwa dojrzałości otrzymało

702

osób

76,30%

liczba szkół w powiecie

17

powiat otwocki

Egzaminy pisemne

Przedmiot	Poziom egzaminu					% osób, które uzyskały 30% pkt
	podstawowy		rozszerzony			
	obowiązkowy	wynik średni w % (ark. standard.)	liczba zdających		wynik średni w % (ark. standard.)	
	liczba zdających		obowiązkowy	dodatkowy		
Biologia	62	40,32	23	19	54,69	84,71
Chemia	16	71,38	4	26	59,73	100,00
Fizyka i astronomia	13	44,77	2	44	67,80	100,00
Geografia	330	52,87	52	93	57,97	98,69
Historia	38	54,50	20	20	54,15	98,28
Historia muzyki	1	30,00				100,00
Historia sztuki	4	33,25	1	1	72,00	80,00
Informatyka				1	72,00	
Język angielski	583	68,54	70	8	75,92	97,09
Język francuski	8	59,00	8		62,75	100,00
Język niemiecki	93	55,32	3		78,67	98,96
Język polski	873	53,04	29		63,24	97,12
Język rosyjski	124	63,48	8		75,75	99,24
Język włoski	1	98,00				100,00
Matematyka	146	57,71	51	29	69,18	93,40
Wiedza o społeczeństwie	115	53,45	22	42	59,25	99,27

ogółem do egzaminu maturalnego (w części pisemnej/ustnej) przystąpiło

903

świadectwa dojrzałości otrzymało

799

osób

88,48%

liczba szkół w powiecie

21

powiat piaseczyński

Egzaminy pisemne

Przedmiot	Poziom egzaminu					% osób, które uzyskały 30% pkt
	podstawowy		rozszerzony			
	obowiązkowy	wynik średni w % (ark. standard.)	liczba zdających		wynik średni w % (ark. standard.)	
	liczba zdających		obowiązkowy	dodatkowy		
Biologia	101	44,59	27	12	58,55	86,72
Chemia	3	62,67	4	22	61,65	100,00
Fizyka i astronomia	7	39,71	3	64	59,18	80,00
Geografia	202	51,15	28	31	52,32	94,78
Historia	38	55,30	6	24	47,67	97,73
Historia sztuki	1	54,00	2	3	59,20	100,00
Informatyka				4	31,00	
Język angielski	571	64,35	73	7	76,39	90,84
Język francuski	5	82,80		1	75,00	100,00
Język niemiecki	17	57,47	2	2	85,75	100,00
Język polski	692	52,40	41		64,10	96,18
Język rosyjski	59	51,47	3	1	69,50	90,32
Język włoski	3	81,00				100,00
Matematyka	80	46,00	71	33	58,06	91,39
Wiedza o społeczeństwie	135	47,56	26	49	56,64	94,41

ogółem do egzaminu maturalnego (w części pisemnej/ustnej) przystąpiło

734

świadectwa dojrzałości otrzymało

578

osób

78,75%

liczba szkół w powiecie

25

powiat płocki

Egzaminy pisemne

Przedmiot	Poziom egzaminu					% osób, które uzyskały 30% pkt
	podstawowy		rozszerzony			
	obowiązkowy	wynik średni w % (ark. standard.)	liczba zdających		wynik średni w % (ark. standard.)	
	liczba zdających		obowiązkowy	dodatkowy		
Biologia	70	46,99	12	3	51,53	92,68
Chemia	2	64,00		1	47,00	100,00
Fizyka i astronomia				1	35,00	
Geografia	114	49,56	4	14	55,22	94,92
Historia	17	55,88	2	6	49,50	100,00
Język angielski	231	49,93	16	1	58,82	80,97
Język niemiecki	37	54,46				91,89
Język polski	301	49,46	18		40,78	93,10
Język rosyjski	38	63,50				94,74
Matematyka	34	47,94		10	44,80	85,29
Wiedza o społeczeństwie	59	47,42	7	15	45,45	95,45

ogółem do egzaminu maturalnego (w części pisemnej/ustnej) przystąpiło

322

świadectwa dojrzałości otrzymało

243

osób

75,47%

liczba szkół w powiecie

14

powiat płoński

Egzaminy pisemne

Przedmiot	Poziom egzaminu					% osób, które uzyskały 30% pkt
	podstawowy		rozszerzony			
	obowiązkowy	wynik średni w % (ark. standard.)	liczba zdających		wynik średni w % (ark. standard.)	
	liczba zdających		obowiązkowy	dodatkowy		
Biologia	149	48,31	63	32	56,51	90,57
Chemia	25	60,40	12	86	53,84	94,59
Fizyka i astronomia	13	59,85	8	56	61,84	95,24
Geografia	222	50,64	32	48	58,76	94,88
Historia	66	57,86	11	22	51,58	98,70
Historia sztuki	1	68,00		2	58,00	100,00
Informatyka				8	36,63	
Język angielski	537	58,68	42	11	73,08	87,74
Język francuski	4	98,00	1		90,00	100,00
Język niemiecki	56	63,11	7	4	74,91	95,24
Język polski	916	52,19	49		58,37	94,09
Język rosyjski	303	72,32	14	4	83,11	98,11
Matematyka	78	44,82	64	64	63,28	88,73
Wiedza o społeczeństwie	187	42,37	33	96	49,23	88,64

ogółem do egzaminu maturalnego (w części pisemnej/ustnej) przystąpiło

966

świadectwa dojrzałości otrzymało

806

osób

83,44%

liczba szkół w powiecie

26

powiat pruszkowski

Egzaminy pisemne

Przedmiot	Poziom egzaminu					% osób, które uzyskały 30% pkt
	podstawowy		rozszerzony			
	obowiązkowy	wynik średni w % (ark. standard.)	liczba zdających		wynik średni w % (ark. standard.)	
	liczba zdających		obowiązkowy	dodatkowy		
Biologia	92	48,54	53	24	53,53	91,72
Chemia	8	63,50	7	40	53,57	100,00
Fizyka i astronomia	9	52,00	1	28	64,24	90,00
Geografia	176	49,83	73	67	56,64	93,98
Historia	39	50,72	9	41	44,48	97,92
Historia sztuki	3	37,00	5	5	68,80	100,00
Informatyka				8	44,00	
Język angielski	561	64,04	119	10	73,02	90,88
Język francuski	7	73,14				100,00
Język łaciński i kultura antyczna				1	35,00	
Język niemiecki	21	65,52	1	4	61,40	95,45
Język polski	709	54,58	42		66,57	97,20
Język rosyjski	34	59,59	3		63,00	97,30
Język włoski	4	73,75		1	84,00	100,00
Matematyka	63	53,30	40	43	62,60	90,29
Wiedza o społeczeństwie	133	44,51	41	57	53,39	95,40

ogółem do egzaminu maturalnego (w części pisemnej/ustnej) przystąpiło

754

świadectwa dojrzałości otrzymało

652

osób

86,47%

liczba szkół w powiecie

20

powiat przasnyski

Egzaminy pisemne

Przedmiot	Poziom egzaminu					% osób, które uzyskały 30% pkt
	podstawowy		rozszerzony			
	obowiązkowy	wynik średni w % (ark. standard.)	liczba zdających		wynik średni w % (ark. standard.)	
	liczba zdających		obowiązkowy	dodatkowy		
Biologia	68	45,00	16	24	64,60	90,48
Chemia	7	74,00	7	24	65,71	100,00
Fizyka i astronomia	9	62,67	1	15	66,75	100,00
Geografia	185	53,12	32	92	58,95	99,08
Historia	19	57,42	11	23	51,65	96,67
Historia sztuki				1	56,00	
Informatyka				2	27,50	
Język angielski	358	59,97	24	3	68,15	85,60
Język niemiecki	81	53,93	3	3	78,33	91,67
Język polski	660	48,00	15		68,13	92,00
Język rosyjski	202	66,86	6	4	81,80	98,56
Matematyka	94	53,34	20	27	64,04	90,35
Wiedza o społeczeństwie	197	45,53	8	18	62,46	88,29

ogółem do egzaminu maturalnego (w części pisemnej/ustnej) przystąpiło

676

świadectwa dojrzałości otrzymało

552

osób

81,66%

liczba szkół w powiecie

13

powiat przysuski

Egzaminy pisemne

Przedmiot	Poziom egzaminu					% osób, które uzyskały 30% pkt
	podstawowy		rozszerzony			
	obowiązkowy	wynik średni w % (ark. standard.)	liczba zdających		wynik średni w % (ark. standard.)	
	liczba zdających		obowiązkowy	dodatkowy		
Biologia	56	47,75	19	18	64,62	84,00
Chemia	10	77,40	6	27	77,03	100,00
Fizyka i astronomia	7	51,14		23	65,13	100,00
Geografia	174	50,08	22	38	54,82	95,41
Historia	24	51,58	12	10	45,09	97,22
Historia sztuki	1	38,00				100,00
Język angielski	457	56,65	33	3	73,08	88,16
Język francuski			1		74,00	
Język niemiecki	24	47,96				70,83
Język polski	521	44,92	27		50,00	87,59
Język rosyjski	29	39,31				75,86
Matematyka	54	46,56	24	24	60,54	88,46
Wiedza o społeczeństwie	128	41,00	10	43	53,02	86,23

ogółem do egzaminu maturalnego (w części pisemnej/ustnej) przystąpiło

548

świadectwa dojrzałości otrzymało

414

osób

75,55%

liczba szkół w powiecie

13

powiat pułtuski

Egzaminy pisemne

Przedmiot	Poziom egzaminu					% osób, które uzyskały 30% pkt
	podstawowy		rozszerzony			
	obowiązkowy	wynik średni w % (ark. standard.)	liczba zdających		wynik średni w % (ark. standard.)	
	liczba zdających		obowiązkowy	dodatkowy		
Biologia	80	47,70	27	5	65,91	80,37
Chemia	4	61,50	1	22	50,78	100,00
Fizyka i astronomia	5	41,60	1	7	64,13	66,67
Geografia	226	47,81	24	16	66,08	89,20
Historia	36	55,97	6	5	52,73	100,00
Historia sztuki				1	30,00	
Język angielski	293	56,90	19	2	63,86	86,54
Język hiszpański						
Język niemiecki	25	57,00				92,00
Język polski	555	46,14	21		60,38	90,80
Język rosyjski	235	54,99				92,34
Język włoski	1	97,00				100,00
Matematyka	26	51,23	11	19	58,07	91,89
Wiedza o społeczeństwie	126	40,25	4	32	51,83	83,08

ogółem do egzaminu maturalnego (w części pisemnej/ustnej) przystąpiło

577

świadectwa dojrzałości otrzymało

434

osób

75,22%

liczba szkół w powiecie

14

powiat radomski

Egzaminy pisemne

Przedmiot	Poziom egzaminu					% osób, które uzyskały 30% pkt
	podstawowy		rozszerzony			
	obowiązkowy	wynik średni w % (ark. standard.)	liczba zdających		wynik średni w % (ark. standard.)	
	liczba zdających		obowiązkowy	dodatkowy		
Biologia	138	38,49	36	28	58,44	78,74
Chemia	2	50,00	11	33	63,59	100,00
Fizyka i astronomia	13	46,15	7	28	72,57	85,00
Geografia	159	53,46	25	27	52,87	94,57
Historia	24	49,04	7	12	44,53	100,00
Historia sztuki	1	47,00		2	70,00	100,00
Informatyka	1	34,00				100,00
Język angielski	533	57,28	43	8	71,92	88,37
Język francuski	5	67,00				100,00
Język hiszpański	1	59,00				100,00
Język niemiecki	78	56,92	2	2	56,50	97,50
Język polski	669	45,65	29		58,48	92,12
Język rosyjski	37	50,41				91,89
Język włoski	1	65,00				100,00
Matematyka	42	55,19	44	19	67,46	96,51
Wiedza o społeczeństwie	171	47,81	19	29	51,96	96,32

ogółem do egzaminu maturalnego (w części pisemnej/ustnej) przystąpiło

700

świadectwa dojrzałości otrzymało

557

osób

79,57%

liczba szkół w powiecie

22

powiat siedlecki

Egzaminy pisemne

Przedmiot	Poziom egzaminu					% osób, które uzyskały 30% pkt
	podstawowy		rozszerzony			
	obowiązkowy	wynik średni w % (ark. standard.)	liczba zdających		wynik średni w % (ark. standard.)	
	liczba zdających		obowiązkowy	dodatkowy		
Biologia	2	30,00				100,00
Geografia	11	37,64				81,82
Język angielski	13	31,46				38,46
Język niemiecki	5	32,80				60,00
Język polski	19	29,63				52,63
Język rosyjski	1	57,00				100,00
Matematyka	1	12,00				0,00
Wiedza o społeczeństwie	4	35,00				50,00

ogółem do egzaminu maturalnego (w części pisemnej/ustnej) przystąpiło

19

świadectwa dojrzałości otrzymało

5

osób

26,32%

liczba szkół w powiecie

2

powiat sierpecki

Egzaminy pisemne

Przedmiot	Poziom egzaminu					% osób, które uzyskały 30% pkt
	podstawowy		rozszerzony			
	obowiązkowy	wynik średni w % (ark. standard.)	liczba zdających		wynik średni w % (ark. standard.)	
	liczba zdających		obowiązkowy	dodatkowy		
Biologia	132	43,64	48	37	62,00	86,67
Chemia	1	66,00	22	36	71,67	100,00
Fizyka i astronomia	6	71,00		15	65,73	100,00
Geografia	264	50,98	18	31	50,18	93,97
Historia	13	57,38	19	7	54,31	100,00
Historia sztuki	1	94,00				100,00
Informatyka				1	21,00	
Język angielski	368	55,65	28	1	78,21	86,62
Język niemiecki	132	57,99	3	1	86,25	94,07
Język polski	676	46,64	34		50,00	85,35
Język rosyjski	173	59,74	4		82,00	94,92
Matematyka	64	45,59	17	26	68,23	85,19
Wiedza o społeczeństwie	79	43,77	25	27	52,62	92,31

ogółem do egzaminu maturalnego (w części pisemnej/ustnej) przystąpiło

710

świadectwa dojrzałości otrzymało

531

osób

74,79%

liczba szkół w powiecie

14

powiat sochaczewski

Egzaminy pisemne

Przedmiot	Poziom egzaminu					% osób, które uzyskały 30% pkt
	podstawowy		rozszerzony			
	obowiązkowy	wynik średni w % (ark. standard.)	liczba zdających		wynik średni w % (ark. standard.)	
	liczba zdających		obowiązkowy	dodatkowy		
Biologia	155	44,92	34	47	59,85	89,42
Chemia	4	61,50	16	42	69,91	100,00
Filozofia				1	30,00	
Fizyka i astronomia	26	62,77		61	66,90	88,46
Geografia	318	44,90	39	57	55,13	86,55
Historia	65	41,77	9	31	44,20	78,38
Historia sztuki	2	47,50				100,00
Język angielski	733	58,41	96	10	74,41	86,25
Język francuski	5	58,60	1	2	69,67	100,00
Język hiszpański	1	47,00				100,00
Język niemiecki	128	54,87	1	3	63,25	92,25
Język polski	948	50,50	71		66,37	91,27
Język rosyjski	51	45,35				84,31
Język włoski				1	89,00	
Matematyka	74	43,92	65	47	58,34	87,05
Wiedza o społeczeństwie	169	41,72	42	58	51,38	87,20

ogółem do egzaminu maturalnego (w części pisemnej/ustnej) przystąpiło

1 020

świadectwa dojrzałości otrzymało

764

osób

74,90%

liczba szkół w powiecie

26

powiat sokołowski

Egzaminy pisemne

Przedmiot	Poziom egzaminu					% osób, które uzyskały 30% pkt
	podstawowy		rozszerzony			
	obowiązkowy	wynik średni w % (ark. standard.)	liczba zdających		wynik średni w % (ark. standard.)	
	liczba zdających		obowiązkowy	dodatkowy		
Biologia	110	42,24	53	30	58,47	82,82
Chemia	8	68,25		48	50,94	100,00
Fizyka i astronomia	8	54,50	9	18	60,74	94,12
Geografia	233	50,77	24	58	52,85	96,11
Historia	25	63,24	8	17	50,24	100,00
Historia sztuki				1	42,00	
Informatyka				4	25,25	
Język angielski	279	65,12	44	4	74,65	90,71
Język francuski				1	100,00	
Język niemiecki	62	55,32	3	3	77,67	90,77
Język polski	693	50,63	3		58,00	94,68
Język rosyjski	304	65,12	4	6	76,90	99,03
Matematyka	54	52,81	26	46	54,94	91,25
Wiedza o społeczeństwie	118	48,86	18	62	48,45	97,06

ogółem do egzaminu maturalnego (w części pisemnej/ustnej) przystąpiło

696

świadectwa dojrzałości otrzymało

572

osób

82,18%

liczba szkół w powiecie

9

powiat szydłowiecki

Egzaminy pisemne

Przedmiot	Poziom egzaminu					% osób, które uzyskały 30% pkt
	podstawowy		rozszerzony			
	obowiązkowy	wynik średni w % (ark. standard.)	liczba zdających		wynik średni w % (ark. standard.)	
	liczba zdających		obowiązkowy	dodatkowy		
Biologia	25	58,16	11	2	66,92	100,00
Chemia				12	53,00	
Fizyka i astronomia			1	2	78,33	
Geografia	63	44,89	3	12	45,53	87,88
Historia	4	65,25	3	1	54,00	100,00
Informatyka				1	33,00	
Język angielski	141	61,35	10	1	78,27	94,70
Język niemiecki	30	58,97	5	1	59,83	97,14
Język polski	186	53,05	4		49,00	95,26
Język rosyjski	4	47,75				100,00
Matematyka	28	51,07	8	2	66,80	94,44
Wiedza o społeczeństwie	42	44,12	2	6	47,75	93,18

ogółem do egzaminu maturalnego (w części pisemnej/ustnej) przystąpiło

190

świadectwa dojrzałości otrzymało

157

osób

82,63%

liczba szkół w powiecie

3

powiat warszawski

Egzaminy pisemne

Przedmiot	Poziom egzaminu					% osób, które uzyskały 30% pkt
	podstawowy		rozszerzony			
	obowiązkowy	wynik średni w % (ark. standard.)	liczba zdających		wynik średni w % (ark. standard.)	
	liczba zdających		obowiązkowy	dodatkowy		
Biologia	1 697	45,82	938	922	62,23	88,80
Chemia	251	60,10	289	1 036	64,88	93,70
Filozofia	5	67,60	11	20	79,80	100,00
Fizyka i astronomia	588	58,01	84	1 202	67,88	91,52
Geografia	2 958	53,86	1 416	1 348	61,17	97,12
Historia	1 117	55,88	767	951	52,35	97,72
Historia muzyki	38	69,00	16	20	44,44	85,19
Historia sztuki	83	49,86	186	118	67,45	94,05
Informatyka	13	43,23	7	109	48,18	80,00
Język angielski	11 593	68,78	3 897	777	77,46	94,05
Język francuski	224	77,09	94	83	76,37	99,06
Język hiszpański	96	73,82	26	42	72,59	100,00
Język łaciński i kultura antyczna	10	76,00	7	8	73,47	100,00
Język niemiecki	1 062	71,16	144	169	79,51	96,77
Język polski	16 598	54,27	1 893		65,91	96,37
Język rosyjski	800	64,25	91	57	83,70	96,75
Język włoski	63	71,85	21	7	72,29	97,62
Matematyka	1 770	49,04	1 923	1 366	64,38	90,47
Wiedza o społeczeństwie	3 073	46,85	1 222	1 593	54,57	94,48
Wiedza o tańcu	1	41,00	8	2	63,80	100,00

ogółem do egzaminu maturalnego (w części pisemnej/ustnej) przystąpiło

18 524

świadectwa dojrzałości otrzymało

15 838

osób

85,50%

liczba szkół w powiecie

302

powiat warszawski zachodni

Egzaminy pisemne

Przedmiot	Poziom egzaminu					% osób, które uzyskały 30% pkt
	podstawowy		rozszerzony			
	obowiązkowy	wynik średni w % (ark. standard.)	liczba zdających		wynik średni w % (ark. standard.)	
	liczba zdających		obowiązkowy	dodatkowy		
Biologia	18	44,00	5	5	41,50	78,26
Chemia	4	58,50	1	1	45,00	100,00
Fizyka i astronomia	3	20,00		7	50,29	33,33
Geografia	91	53,27	13	10	49,87	95,19
Historia	14	58,56	7	5	48,67	100,00
Historia sztuki	1	27,00	3	1	62,00	75,00
Informatyka				5	15,00	
Język angielski	255	58,37	14	1	75,00	88,85
Język francuski				1	79,00	
Język niemiecki	10	40,25				70,00
Język polski	284	48,84	7		58,29	93,13
Język rosyjski	12	47,25				91,67
Matematyka	22	37,60	6	7	30,46	78,57
Wiedza o społeczeństwie	92	42,95	9	22	41,53	88,12

ogółem do egzaminu maturalnego (w części pisemnej/ustnej) przystąpiło

291

świadectwa dojrzałości otrzymało

228

osób

78,35%

liczba szkół w powiecie

14

powiat węgrowski

Egzaminy pisemne

Przedmiot	Poziom egzaminu					% osób, które uzyskały 30% pkt
	podstawowy		rozszerzony			
	obowiązkowy	wynik średni w % (ark. standard.)	liczba zdających		wynik średni w % (ark. standard.)	
	liczba zdających		obowiązkowy	dodatkowy		
Biologia	128	45,61	27	24	58,75	81,94
Chemia	3	55,33	2	30	57,97	100,00
Fizyka i astronomia	4	53,50		37	62,16	100,00
Geografia	265	51,00	67	48	46,73	95,78
Historia	27	53,93	12	6	52,33	97,44
Historia sztuki			3	3	52,00	
Informatyka				4	22,25	
Język angielski	462	58,64	47	4	74,20	88,61
Język francuski	5	69,60		1	59,00	100,00
Język niemiecki	5	78,20	1		50,00	100,00
Język polski	757	53,20	23		74,61	95,38
Język rosyjski	257	56,63				94,16
Matematyka	70	49,71	45	55	49,50	92,17
Wiedza o społeczeństwie	109	46,26	17	63	40,20	89,68

ogółem do egzaminu maturalnego (w części pisemnej/ustnej) przystąpiło

782

świadectwa dojrzałości otrzymało

621

osób

79,41%

liczba szkół w powiecie

15

powiat wołomiński

Egzaminy pisemne

Przedmiot	Poziom egzaminu					% osób, które uzyskały 30% pkt
	podstawowy		rozszerzony			
	obowiązkowy	wynik średni w % (ark. standard.)	liczba zdających		wynik średni w % (ark. standard.)	
	liczba zdających		obowiązkowy	dodatkowy		
Biologia	156	45,09	24	16	55,65	86,11
Chemia	3	42,67	3	20	51,87	66,67
Fizyka i astronomia	10	45,20		30	53,73	80,00
Geografia	400	50,78	47	40	47,49	94,63
Historia	40	56,72	8	21	35,72	97,92
Historia sztuki	2	42,00		2	44,00	50,00
Informatyka	1	20,00		6	43,00	0,00
Język angielski	854	56,76	42	3	66,73	83,82
Język francuski	6	59,50				100,00
Język niemiecki	29	48,79		1	95,00	89,66
Język polski	1 021	45,95	28		69,79	90,56
Język rosyjski	118	56,26				93,22
Matematyka	67	40,63	30	43	43,42	85,57
Wiedza o społeczeństwie	233	44,70	26	48	45,29	92,28

ogółem do egzaminu maturalnego (w części pisemnej/ustnej) przystąpiło

1 052

świadectwa dojrzałości otrzymało

772

osób

73,38%

liczba szkół w powiecie

34

powiat wyszkowski

Egzaminy pisemne

Przedmiot	Poziom egzaminu					% osób, które uzyskały 30% pkt
	podstawowy		rozszerzony			
	obowiązkowy	wynik średni w % (ark. standard.)	liczba zdających		wynik średni w % (ark. standard.)	
	liczba zdających		obowiązkowy	dodatkowy		
Biologia	122	45,36	31	18	58,49	86,27
Chemia	3	62,67	4	20	50,29	100,00
Filozofia				1	78,00	
Fizyka i astronomia	8	59,75		19	65,84	100,00
Geografia	331	51,02	38	35	59,01	94,31
Historia	51	54,75	10	24	45,59	93,44
Informatyka				3	23,33	
Język angielski	754	54,60	39	5	64,27	83,35
Język niemiecki	25	66,48	3		65,33	100,00
Język polski	849	51,74	23		76,17	93,69
Język rosyjski	50	52,42				96,00
Język włoski	1	82,00				100,00
Matematyka	50	54,40	21	29	60,24	90,14
Wiedza o społeczeństwie	169	45,82	34	56	48,71	92,61

ogółem do egzaminu maturalnego (w części pisemnej/ustnej) przystąpiło

873

świadectwa dojrzałości otrzymało

674

osób

77,21%

liczba szkół w powiecie

18

powiat zwoleński

Egzaminy pisemne

Przedmiot	Poziom egzaminu					% osób, które uzyskały 30% pkt
	podstawowy		rozszerzony			
	obowiązkowy	wynik średni w % (ark. standard.)	liczba zdających		wynik średni w % (ark. standard.)	
	liczba zdających		obowiązkowy	dodatkowy		
Biologia	21	49,81	26	4	57,60	100,00
Chemia	1	76,00	2	15	57,59	100,00
Fizyka i astronomia	12	47,17		6	70,67	83,33
Geografia	61	57,67	14	8	49,50	98,67
Historia	2	47,00	2	4	39,33	100,00
Język angielski	210	55,82	12		63,50	90,99
Język niemiecki	29	47,90		1	81,00	72,41
Język polski	246	54,47	13		68,77	99,23
Język rosyjski	8	57,38		3	68,00	100,00
Matematyka	14	46,57	5	15	75,00	94,74
Wiedza o społeczeństwie	88	46,83	11	6	46,00	94,95

ogółem do egzaminu maturalnego (w części pisemnej/ustnej) przystąpiło

259

świadectwa dojrzałości otrzymało

224

osób

86,49%

liczba szkół w powiecie

4

powiat żuromiński

Egzaminy pisemne

Przedmiot	Poziom egzaminu					% osób, które uzyskały 30% pkt
	podstawowy		rozszerzony			
	obowiązkowy	wynik średni w % (ark. standard.)	liczba zdających		wynik średni w % (ark. standard.)	
	liczba zdających		obowiązkowy	dodatkowy		
Biologia	51	52,43	9	19	60,50	96,67
Chemia	7	61,71	7	22	50,10	92,86
Fizyka i astronomia	1	26,00		16	49,00	0,00
Geografia	203	45,90	8	51	48,71	87,20
Historia	24	59,42	7	15	46,45	100,00
Informatyka				5	39,00	
Język angielski	318	53,90	23	1	71,00	88,56
Język niemiecki	148	51,31	4		57,00	89,47
Język polski	503	52,76	17		71,41	96,54
Język rosyjski	27	42,63		1	16,00	92,59
Matematyka	46	55,91	16	24	46,80	91,94
Wiedza o społeczeństwie	120	45,39	20	45	45,97	94,29

ogółem do egzaminu maturalnego (w części pisemnej/ustnej) przystąpiło

520

świadectwa dojrzałości otrzymało

424

osób

81,54%

liczba szkół w powiecie

9

powiat żyrardowski

Egzaminy pisemne

Przedmiot	Poziom egzaminu					% osób, które uzyskały 30% pkt
	podstawowy		rozszerzony			
	obowiązkowy	wynik średni w % (ark. standard.)	liczba zdających		wynik średni w % (ark. standard.)	
	liczba zdających		obowiązkowy	dodatkowy		
Biologia	77	40,34	18	22	45,15	76,84
Chemia	8	54,75	4	19	33,52	91,67
Fizyka i astronomia	3	34,67	2	16	47,67	80,00
Geografia	189	50,92	32	45	46,74	93,21
Historia	23	48,39	5	19	37,00	96,43
Historia sztuki				1	76,00	
Informatyka				1	52,00	
Język angielski	453	59,17	29	2	67,61	85,68
Język francuski	1	78,00	2	1	58,67	100,00
Język niemiecki	32	50,19	1	1	60,50	90,91
Język polski	560	52,14	17		72,47	96,88
Język rosyjski	60	61,83		1	67,00	98,33
Matematyka	51	42,08	23	29	40,65	77,03
Wiedza o społeczeństwie	126	45,67	17	42	46,54	88,11

ogółem do egzaminu maturalnego (w części pisemnej/ustnej) przystąpiło

580

świadectwa dojrzałości otrzymało

431

osób

74,31%

liczba szkół w powiecie

17

powiat M. Ostrołęka

Egzaminy pisemne

Przedmiot	Poziom egzaminu					% osób, które uzyskały 30% pkt
	podstawowy		rozszerzony			
	obowiązkowy	wynik średni w % (ark. standard.)	liczba zdających		wynik średni w % (ark. standard.)	
	liczba zdających		obowiązkowy	dodatkowy		
Biologia	171	48,87	77	76	60,56	91,94
Chemia	26	63,00	45	86	64,92	97,18
Fizyka i astronomia	35	52,86	13	99	60,58	93,75
Geografia	518	49,95	54	116	52,80	93,18
Historia	46	56,07	31	28	54,78	98,70
Historia muzyki			1		58,00	
Historia sztuki	1	67,00		3	74,67	100,00
Informatyka				3	23,33	
Język angielski	1 342	56,81	127	18	77,86	84,48
Język francuski	3	92,33	1	1	79,00	100,00
Język hiszpański				1	87,00	
Język niemiecki	90	46,68	2	2	73,50	80,43
Język polski	1 585	51,47	39		60,31	95,20
Język rosyjski	58	55,72				93,10
Język włoski	1	78,00		1	54,00	100,00
Matematyka	151	50,15	88	86	57,61	89,12
Wiedza o społeczeństwie	324	46,77	41	131	50,82	91,78

ogółem do egzaminu maturalnego (w części pisemnej/ustnej) przystąpiło

1 624

świadectwa dojrzałości otrzymało

1 269

osób

78,14%

liczba szkół w powiecie

18

Egzaminy pisemne

Przedmiot	Poziom egzaminu					% osób, które uzyskały 30% pkt
	podstawowy		rozszerzony			
	obowiązkowy	wynik średni w % (ark. standard.)	liczba zdających		wynik średni w % (ark. standard.)	
	liczba zdających		obowiązkowy	dodatkowy		
Biologia	332	43,02	102	80	62,96	86,41
Chemia	88	64,50	66	153	64,96	95,45
Filozofia	1					100,00
Fizyka i astronomia	35	60,97	3	119	60,25	94,74
Geografia	487	49,31	48	111	54,60	94,39
Historia	130	53,16	64	63	49,24	98,45
Historia muzyki	1	42,00	1		100,00	100,00
Historia sztuki			20	6	48,92	
Informatyka	4	20,50	1	5	40,33	40,00
Język angielski	1 659	60,80	216	18	74,68	90,08
Język francuski	9	87,89	3	1	70,50	100,00
Język hiszpański				2	60,00	
Język łaciński i kultura antyczna			1		100,00	
Język niemiecki	149	56,60	6	5	68,09	97,42
Język polski	2 064	51,60	171		68,19	95,84
Język rosyjski	167	59,17		1	100,00	97,60
Język włoski	8	78,29	4	3	62,29	100,00
Matematyka	279	53,58	127	75	65,52	89,41
Wiedza o społeczeństwie	388	41,91	55	136	47,91	87,58
Wiedza o tańcu	1	54,00				100,00

ogółem do egzaminu maturalnego (w części pisemnej/ustnej) przystąpiło

2 244

świadectwa dojrzałości otrzymało

1 806

osób

80,48%

liczba szkół w powiecie

44

Egzaminy pisemne

Przedmiot	Poziom egzaminu					% osób, które uzyskały 30% pkt
	podstawowy		rozszerzony			
	obowiązkowy	wynik średni w % (ark. standard.)	liczba zdających		wynik średni w % (ark. standard.)	
	liczba zdających		obowiązkowy	dodatkowy		
Biologia	433	45,28	143	167	61,62	85,07
Chemia	67	56,42	93	205	64,83	93,13
Filozofia				1	100,00	
Fizyka i astronomia	64	62,19	13	178	65,15	97,40
Geografia	894	51,02	103	174	55,84	93,78
Historia	212	54,69	125	87	51,96	97,03
Historia muzyki	6	58,00		1	100,00	100,00
Historia sztuki	20	61,90	11	11	63,82	100,00
Informatyka	2	29,00	1	16	32,38	66,67
Język angielski	2 993	60,43	385	45	74,86	88,87
Język francuski	8	67,75	1		74,00	100,00
Język hiszpański				6	67,50	
Język łaciński i kultura antyczna				1	34,00	
Język niemiecki	287	57,64	27	25	72,92	92,68
Język polski	3 678	50,87	195		62,37	93,24
Język rosyjski	147	52,29	2	2	86,50	92,62
Język włoski	3	53,00		1	79,00	66,67
Matematyka	453	48,14	250	109	62,17	88,62
Wiedza o społeczeństwie	847	41,93	148	271	53,64	88,64
Wiedza o tańcu				1	30,00	

ogółem do egzaminu maturalnego (w części pisemnej/ustnej) przystąpiło

3 892

świadectwa dojrzałości otrzymało

3 100

osób

79,65%

liczba szkół w powiecie

63

Egzaminy pisemne

Przedmiot	Poziom egzaminu					% osób, które uzyskały 30% pkt
	podstawowy		rozszerzony			
	obowiązkowy	wynik średni w % (ark. standard.)	liczba zdających		wynik średni w % (ark. standard.)	
	liczba zdających		obowiązkowy	dodatkowy		
Biologia	237	41,03	80	93	60,04	83,60
Chemia	14	65,86	38	94	65,66	98,08
Filozofia	1	80,00				100,00
Fizyka i astronomia	27	48,44	7	165	63,02	88,24
Geografia	378	51,06	115	189	52,37	94,32
Historia	78	51,81	71	61	50,35	97,32
Historia muzyki	1	46,00	1		70,00	100,00
Historia sztuki	1	51,00	1	4	36,00	100,00
Informatyka	2	52,00	1	4	28,60	66,67
Język angielski	1 268	58,16	268	21	71,97	88,22
Język francuski	2	63,50	1	1	71,50	100,00
Język niemiecki	154	55,30	12	2	73,46	91,57
Język polski	1 872	55,66	112		60,84	97,28
Język rosyjski	267	58,49	9	6	76,00	96,38
Matematyka	218	43,94	206	127	59,20	87,97
Wiedza o społeczeństwie	442	41,76	63	177	46,90	89,70

ogółem do egzaminu maturalnego (w części pisemnej/ustnej) przystąpiło

1 984

świadectwa dojrzałości otrzymało

1 601

osób

80,70%

liczba szkół w powiecie

37

**I. ANALIZA WYNIKÓW
PISEMNEGO EGZAMINU MATURALNEGO
Z JĘZYKA POLSKIEGO**

1. Podstawowe dane statystyczne

Tabela 1. przedstawia liczby absolwentów, którzy po raz pierwszy przystąpili do pisemnego egzaminu maturalnego z języka polskiego na Mazowszu i zdawali go w wersji standardowej. W zestawieniu nie uwzględniono 32 osób, które z powodów losowych zdawały egzamin w terminie czerwcowym (31 – na poziomie podstawowym, 1 – na rozszerzonym).

Tabela 1

Liczba zdających	Liczba zdających egzamin na poziomie		Razem
	podstawowym	rozszerzonym	
Typ szkoły			
Liceum ogólnokształcące	32 460	3 279	35 739
Liceum profilowane	4 366	8	4 374
Technikum	9 973	18	9 991
Liceum uzupełniające	1 545	2	1 547
Technikum uzupełniające	805	0	805
Razem	49 149	3 307	52 456

Wśród abiturientów, których dotyczą powyższe dane, znaleźli się maturzyści niewidomi (15 osób; zdawały egzamin na poziomie podstawowym) i niesłyszący (2 osoby; przystąpiły do egzaminu na poziomie rozszerzonym).

Z tabeli 1. wynika, że ponad 68% maturzystów było absolwentami liceów ogólnokształcących, nieco ponad 8% – liceów profilowanych, ok. 3% – liceów uzupełniających, około 19% – techników, ok. 2% – techników uzupełniających.

Egzamin na poziomie rozszerzonym wybrało 6% maturzystów (rok temu – 8%, dwa lata temu – 11%, trzy lata temu – 26%). W tej grupie 99% uczyło się w liceach ogólnokształcących (rok temu – 98%, dwa lata temu – 96%), 0,5% – w technicach.

46 egzaminów unieważniono. W dziewięciu przypadkach zrobił to dyrektor szkoły podczas egzaminu. W odniesieniu do pozostałych 37 zdających decyzję taką podjął dyrektor Okręgowej Komisji Egzaminacyjnej w Warszawie w porozumieniu z dyrektorem CKE po zakończeniu sprawdzania prac – powodem unieważnienia było stwierdzenie niesamodzielności rozwiązywania zadań.

W tabeli 2. zestawiono liczby absolwentów na Mazowszu, którzy z pisemnego egzaminu maturalnego z języka polskiego uzyskali co najmniej 30% punktów.

Tabela 2

Zdający Typ szkoły	Poziom podstawowy				Poziom rozszerzony				Ogółem			
	Liczba zdających	Liczba zdających, którzy uzyskali co najmniej 30% pkt.	Liczba zdających, którzy nie uzyskali co najmniej 30% pkt.	Procent zdających, którzy uzyskali co najmniej 30% pkt.	Liczba zdających	Liczba zdających, którzy uzyskali co najmniej 30% pkt.	Liczba zdających, którzy nie uzyskali co najmniej 30% pkt.	Procent zdających, którzy uzyskali co najmniej 30% pkt.	Liczba zdających	Liczba zdających, którzy uzyskali co najmniej 30% pkt.	Liczba zdających, którzy nie uzyskali co najmniej 30% pkt.	Procent zdających, którzy uzyskali co najmniej 30% pkt.
Liceum ogólnokształcące	32460	31736	724	97,77%	3279	324	38	98,84%	35739	34977	762	97,87%
Liceum profilowane	4366	3977	389	91,09%	8	6	2	75,00%	4374	3983	391	91,06%
Technikum	9973	9039	934	90,63%	18	15	3	83,33%	9991	9054	937	90,62%
Liceum uzupełniające	1545	1169	376	75,66%	2	2	0	100,00%	1547	1171	376	75,69%
Technikum uzupełniające	805	535	270	66,46%	0	0	0		805	535	270	66,46%
Razem	49149	46456	2693	94,52%	3307	3264	43	98,70%	52456	49720	2736	94,78%

Z powyższego zestawienia wynika, że największy odsetek maturzystów, którym się nie powiodło na egzaminie pisemnym z języka polskiego, był wśród absolwentów techników uzupełniających (ok. 34%) oraz liceów uzupełniających (ok. 24%), najmniejszy (ok. 2%) – wśród uczniów liceów ogólnokształcących, średni (ok. 9%) – wśród absolwentów liceów profilowanych i techników.

Tabela 3. zawiera dane dotyczące uczniów niesłyszących, którzy na poziomie podstawowym zdawali egzamin w wersji dostosowanej do ich dysfunkcji.

Tabela 3

Liczba zdających	Liczba zdających, którzy uzyskali co najmniej 30% punktów	Liczba zdających, którzy nie uzyskali co najmniej 30% punktów	Procent zdających, którzy uzyskali co najmniej 30% punktów	Średni wynik
47	38	9	80,85%	44,66%

2. Analiza wyników egzaminu ze względu na wskaźniki łatwości

Wskaźniki łatwości poszczególnych zadań

Poziom podstawowy (wersja standardowa)

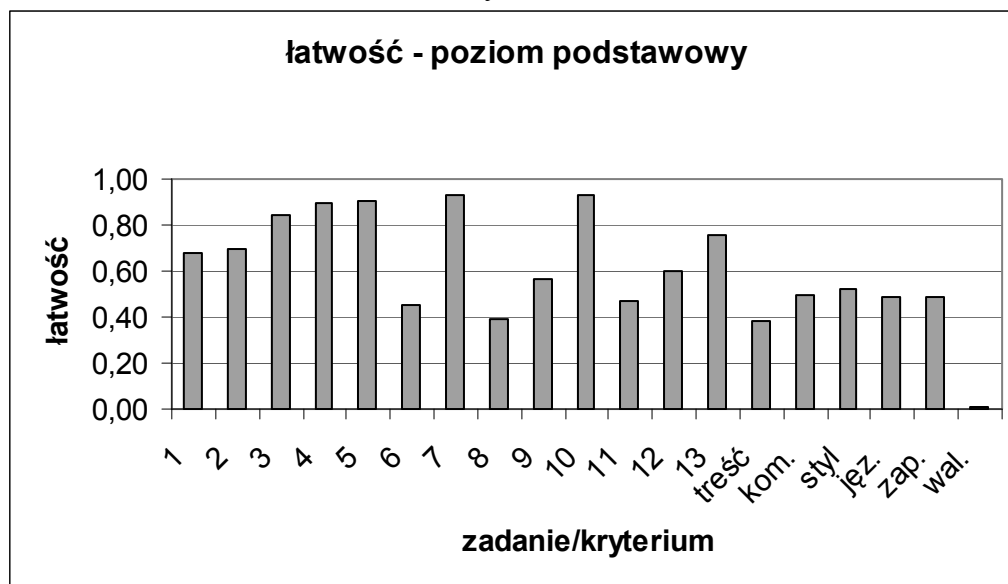
W tabeli 4. przedstawiono współczynniki łatwości poszczególnych zadań z części 1. i kryteriów oceny wypracowania z części 2. arkusza na poziomie podstawowym (litera T oznacza rozwinięcie tematu, K – kompozycję, S – styl, J – język, Z – zapis, W – szczególne walory pracy).

Tabela 4

Numer zadania/kryterium	1	2	3	4	5	6	7	8	9	10
Maksymalna punktacja za zadanie/kryterium	2	1	1	1	2	1	2	2	2	2
Łatwość zadania/kryterium	0,68	0,70	0,85	0,89	0,90	0,45	0,93	0,39	0,56	0,93
Numer zadania/kryterium	11	12	13	T	K	S	J	Z	W	
Maksymalna punktacja za zadanie/kryterium	1	1	2	25	5	5	12	3	4	
Łatwość zadania/kryterium	0,47	0,60	0,76	0,39	0,50	0,52	0,49	0,48	0,01	

Dane te ilustruje wykres 1.

Wykres 1



Przedstawione wskaźniki są zbliżone do współczynników łatwości osiągniętych w całym kraju.

Poziom podstawowy – część 1

W tabeli 5. przedstawiono interpretację zobrazowanych na wykresie 1. wskaźników łatwości trzynastu zadań tworzących test sprawdzający rozumienie czytanego tekstu.

Tabela 5

Stopień trudności	Wskaźnik łatwości	Numery zadań	Liczba zadań
Bardzo trudne	0-0,19	–	0
Trudne	0,2-0,49	6, 8, 11	3
Umiarkowanie trudne	0,5-0,69	1, 9, 12	3
Łatwe	0,7-0,89	2, 3, 4, 13	4
Bardzo łatwe	0,9-1	5, 7, 10	3

Jak wynika z tabeli 5., dla zdających większość zadań (54%) okazała się łatwa (31%) lub bardzo łatwa (23%), trzy zadania (23%) były trudne, również trzy – umiarkowanie trudne. Zadań bardzo trudnych nie było.

67% zadań trudnych i umiarkowanie trudnych (wszystkie trudne oraz jedno z trzech umiarkowanie trudnych) sprawdzało rozumienie tekstu na poziomie komunikacji lub struktury. Dotyczyły użytych przez autora artykułu kompozycyjnych i językowych środków wyrazu oraz ich funkcji (zad. 8., najtrudniejsze w teście – przeciętny maturzysta uzyskał za nie 39% z dwóch punktów możliwych do zdobycia, oraz zadania 9. i 11), a także związków logicznych między elementami tekstu. Ich rozumienie sprawdzało zadanie 6. wymagające sformułowania tezy, którą potwierdzał opisany w tekście eksperyment. Potrafiło to zrobić 45% zdających.

Pozostałe umiarkowanie trudne zadania sprawdzały rozumienie tekstu na poziomie znaczeń (zad. 1. wymagało wyszukania szczegółowej informacji w artykule, zad. 12. – zrozumienia metafory stanowiącej tytuł).

Bardzo łatwe i łatwe okazały się zadania sprawdzające rozumienie tekstu na poziomie znaczeń (cztery z siedmiu zadań) – wymagały one odczytania sensu poszczególnych akapitów artykułu (zad. 3., 5. i 7.) lub odróżnienia informacji od opinii (zad. 13.). Trzy spośród bardzo łatwych i łatwych zadań sprawdzały rozumienie tekstu na poziomie komunikacji lub struktury. Wymagały rozpoznania funkcji czasowników w 1 osobie liczby mnogiej w wywodzie autora (zad. 2.), wskazania przykładów stylu potocznego i naukowego (zad. 10.) lub wyodrębnienia wykorzystanych w artykule przykładów potwierdzających opinię autora (zad. 4.).

Poziom podstawowy – część 2

Z wykresu 1. wynika, że umiarkowaną trudność sprawiło zdającym napisanie wypracowania właściwym stylem i skomponowanie pracy, natomiast trudne okazało się rozwinięcie tematu oraz zachowanie poprawności gramatycznej, leksykalnej, ortograficznej i interpunkcyjnej. Bardzo trudne było nadanie pracy szczególnych walorów.

Przeciętny zdający zdobył 39% punktów możliwych do zdobycia za rozwinięcie tematu. Jest to najniższy wynik w dotychczasowej historii „nowej matury” na Mazowszu.

Na ocenę rozwinięcia tematu wypracowania składają się punkty uzyskane przez zdającego za poszczególne czynności. Nie są one zapisywane na karcie odpowiedzi, nie sposób więc zanalizować wskaźników łatwości tych czynności dla całej populacji mazowieckich maturzystów. Postanowiono zatem zebrać dane dotyczące statystycznej próby, którą stanowiło 202 zdających egzamin na poziomie podstawowym. Osoby te są absolwentami 21 szkół: 8 liceów ogólnokształcących (ukończyło je 68% badanych), 4 liceów profilowanych (8% badanych), 2 liceów uzupełniających (3% badanych), 5 techników (19%

badanych) i 2 techników uzupełniających (2% badanych). Wskaźniki łatwości czynności wymaganych przy rozwinięciu tematów wypracowań, wyliczone na podstawie danych spisanych z arkuszy tej grupy maturzystów, wprawdzie najprawdopodobniej nie są identyczne ze wskaźnikami dotyczącymi całej populacji, ale stanowią ich wiarygodne przybliżenie.

36% badanych wybrało temat nr 1: **Na podstawie fragmentu I tomu powieści Władysława S. Reymonta *Chłopi* scharakteryzuj Bylicę i jego relacje z córkami. Co mówi los Bylicy o losie starych ludzi w społeczności lipieckiej?**

Temat ten wymagał, aby abiturient zanalizował (głównie na poziomie idei) pod określonym względem zamieszczony w arkuszu fragment utworu Władysława Reymonta. Maturzysta powinien umiejscowić fragment w I tomie powieści (czynność nr 1), scharakteryzować wskazanego w temacie bohatera (czynność nr 2), określić jego relacje z dwiema córkami (czynności nr 3 i 4), a także przedstawić los starych ludzi w Lipcach (czynność nr 5) i podsumować swoje rozważania (czynność nr 6).

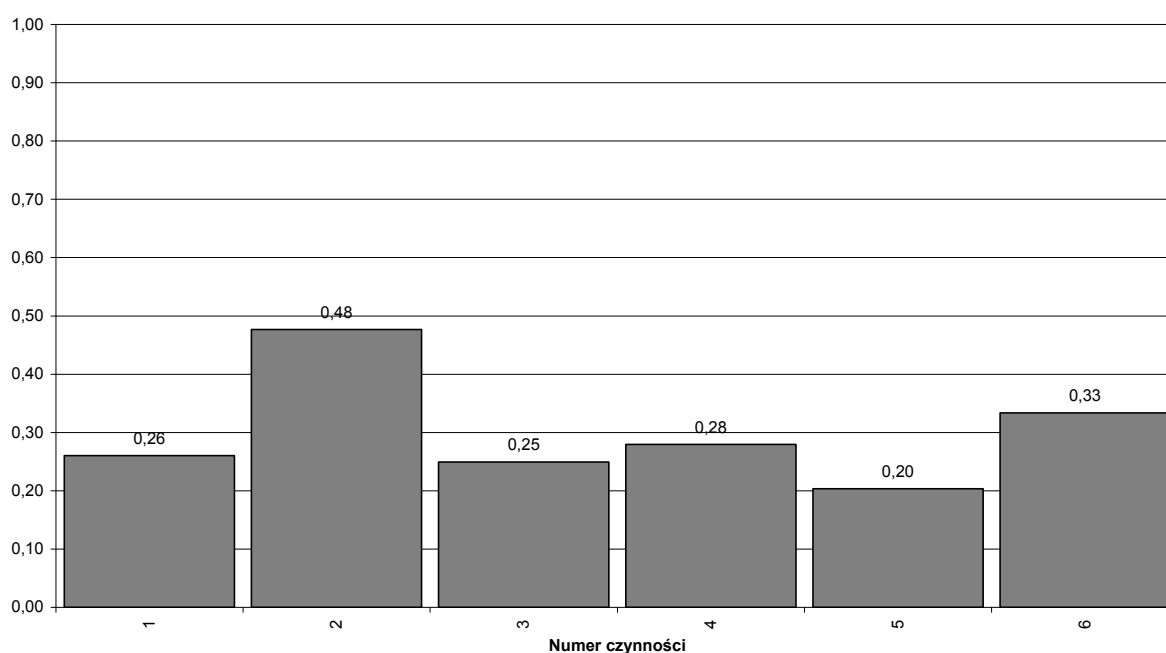
Tabela 6. i wykres 2. przedstawiają wskaźniki łatwości czynności wymaganych przy rozwinięciu tematu 1.

Tabela 6

Stopień trudności	Wskaźnik łatwości	Numery czynności (kryterium) w modelu rozwinięcia tematu	Liczba czynności
Bardzo trudne	0-0,19	–	2
Trudne	0,2-0,49	1, 2, 3, 4, 5, 6	4
Umiarkowanie trudne	0,5-0,69	–	1
Łatwe	0,7-0,89	–	1
Bardzo łatwe	0,9-1	–	0

Wykres 2

Poziom podstawowy - łatwość czynności składających się na rozwinięcie tematu 1



Wszystkie czynności, za które zdający otrzymywali punkty, okazały się trudne.

Z tabeli i wykresu wynika, że najtrudniejsza była czynność nr 5, czyli przedstawienie losu ludzi starych w społeczności lipieckiej (zapewne dlatego, że wymagała ona – oprócz analizy tekstu literackiego zamieszczonego w arkuszu – znajomości całego I tomu dzieła Reymonta). Przeciętny badany otrzymał za nią jeden z sześciu możliwych do zdobycia punktów. Niewiele łatwiejsze okazały się: scharakteryzowanie relacji Bylicy z Hanką (czynność nr 3 – średni wynik to 1 punkt z pięciu możliwych), umiejscowienie fragmentu w I tomie powieści (czynność nr 1 – wykonało ją 26% badanych), scharakteryzowanie relacji Bylicy z Weronką (czynność nr 4 – średni wynik: 1 punkt z pięciu możliwych do zdobycia). Jak co roku, zdający mieli problemy także ze sformułowaniem podsumowania swoich rozważań, czyli czynnością nr 6 – co trzeci nie dostał za nią żadnego punktu, a 45% badanych jedynie podjęło próbę podsumowania i uzyskało jeden punkt. Tylko 5% piszących sformułowało pełne podsumowanie i dostało za nie maksymalną liczbę trzech punktów. Stosunkowo najmniej kłopotliwe było scharakteryzowanie postaci Bylicy (czynność nr 2 – przeciętny badany dostał dwa z pięciu możliwych punktów).

64% badanych wybrało temat nr 2: **Na podstawie podanych fragmentów poematu Adama Mickiewicza *Pan Tadeusz* scharakteryzuj i porównaj postacie Zosi i Telimeny.**

Temat wymagał charakterystyki porównawczej dwóch postaci kobiecych na podstawie analizy (głównie na poziomie idei) zamieszczonych w arkuszu czterech fragmentów poematu Adama Mickiewicza. Maturzyści musieli przedstawić bohaterki (czynności nr 1 i 2), scharakteryzować Zosię na podstawie fragmentów pierwszego i czwartego (czynności nr 3 i 4), a Telimenę na podstawie fragmentów drugiego i trzeciego (czynności nr 5 i 6) oraz podsumować swoje rozważania (czynność nr 7).

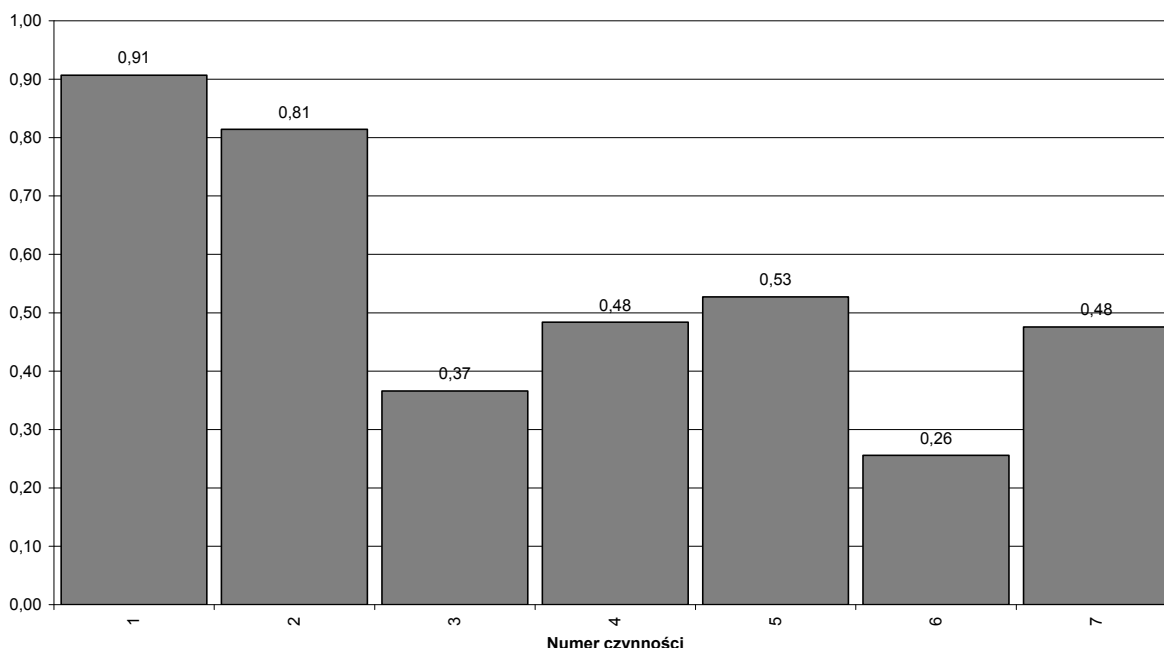
Tabela 7. i wykres 3. przedstawiają wskaźniki łatwości czynności wymaganych przy rozwinięciu tematu 2.

Tabela 7

Stopień trudności	Wskaźnik łatwości	Numery czynności (kryterium) w modelu rozwinięcia tematu	Liczba czynności
Bardzo trudne	0-0,19	–	0
Trudne	0,2-0,49	3, 4, 6, 7	4
Umiarkowanie trudne	0,5-0,69	5	3
Łatwe	0,7-0,89	2	1
Bardzo łatwe	0,9-1	1	1

Wykres 3

Powiom podstawowy - łatwość czynności składających się na rozwinięcie tematu 2



Spośród siedmiu punktowanych czynności cztery okazały się trudne, jedna – umiarkowanie trudna, jedna – łatwa, jedna – bardzo łatwa. Bardzo trudnych nie było.

Najtrudniejsze okazało się wykorzystanie w charakterystyce Telimeny trzeciego fragmentu. Aż 42% badanych nie zdobyło za tę czynność żadnego punktu, a tylko 4% uzyskało maksymalną liczbę (3 punkty).

Pozostałe czynności trudne to scharakteryzowanie Zosi na podstawie pierwszego fragmentu (przeciętny zdający otrzymał za nie 1 lub 2 punkty; zaledwie 1,6% badanych uzyskało maksymalną liczbę pięciu punktów), scharakteryzowanie Zosi na podstawie czwartego fragmentu (średni wynik to dwa punkty; 3% badanych zdobyło wszystkie pięć punktów) oraz podsumowanie wyводу (12% zdających nie dostało za nie żadnego punktu, 43% uzyskało 1 punkt, a 13% wszystkie 3).

Umiarkowaną trudność piszącym sprawiło scharakteryzowanie Telimeny na podstawie drugiego fragmentu – średnia ocena za tę czynność to 4 punkty z siedmiu możliwych (7% badanych zdobyło ocenę maksymalną).

Łatwe okazało się przedstawienie postaci Telimeny (81% badanych otrzymało za to punkt), bardzo łatwe – przedstawienie Zosi (91 % wykonało tę czynność poprawnie).

Przeciętny mazowiecki maturzysta zdający pisemny egzamin z języka polskiego na poziomie podstawowym za kompozycję otrzymał 50% punktów, za styl – 52%, za język – 49%, za ortografię i interpunkcję (zapis) – 48%, za szczególne walory pracy – żadnego punktu.

Poziom rozszerzony

W tabeli 8. przedstawiono współczynniki łatwości poszczególnych zadań z części 1. i kryteriów oceny wypracowania z części 2. arkusza na poziomie rozszerzonym (litera T oznacza rozwinięcie tematu, K – kompozycję, S – styl, J – język, Z – zapis, W – szczególne walory pracy).

Tabela 8

Numer zadania/kryterium	1	2	3	4	5	6	7	8	T	K	S	J	Z	W
Maksymalna punktacja za zadanie/kryterium	1	1	2	1	2	2	1	2	26	2	2	8	2	4
Łatwość zadania/kryterium	0,80	0,98	0,82	0,31	0,71	0,50	0,88	0,87	0,56	0,80	0,73	0,74	0,71	0,05

Dane te ilustruje wykres 4.

Wykres 4



Przedstawione wskaźniki również są zbliżone do współczynników łatwości osiągniętych w całym kraju.

Poziom rozszerzony – część 1

W tabeli 9. przedstawiono interpretację zobrazowanych na wykresie 4. wskaźników łatwości zadań składających się na test sprawdzający rozumienie czytanego tekstu.

Tabela 9

Stopień trudności	Wskaźnik łatwości	Numery zadań	Liczba zadań
Bardzo trudne	0-0,19	–	0
Trudne	0,2-0,49	4	1
Umiarkowanie trudne	0,5-0,69	6	1
Łatwe	0,7-0,89	1, 3, 5, 7, 8	5
Bardzo łatwe	0,9-1	2	1

Z powyższych danych wynika, że z ośmiu zadań tworzących test jedno okazało się dla zdających trudne, jedno – umiarkowanie trudne, pięć było łatwych, jedno – bardzo łatwe. Bardzo trudnych nie było.

Trudne okazało się zadanie 4. sprawdzające rozumienie tekstu na poziomie komunikacji. Wymagało ono rozpoznania środków językowych, służących podkreśleniu subiektywizmu wypowiedzi. Poradziło z tym sobie 31% zdających.

Umiarkowaną trudność sprawiło maturzystom zadanie 6. wymagające zilustrowania przykładami tego, jak autor posługuje się konkretem, aby zbudować uogólnienie (czyli sprawdzało rozumienie tekstu na poziomie struktury). Poprawnie wykonała je połowa piszących.

Spośród sześciu zadań łatwych i bardzo łatwych cztery sprawdzały rozumienie tekstu na poziomie znaczeń. Wymagały odczytania głównej myśli tekstu (zadania nr 1, 7 i 8, które

rozwiązało odpowiednio 80, 88 i 87% maturzystów) lub sensu akapitu (zad. nr 2, poprawnie wykonane przez 98% zdających). Zadanie nr 3 (z którym poradziło sobie 82% abiturientów) wymagało rozpoznania opozycji góra – dół jako zasady kompozycyjnej w tekście i odczytania metaforycznych znaczeń elementów tworzących tę opozycję (sprawdzało zatem rozumienie tekstu na poziomie struktury). Łatwe okazało się też zadanie nr 5, wymagające rozpoznania środków językowych służących funkcji estetycznej (czyli sprawdzające rozumienie tekstu na poziomie komunikacji). 71% piszących zdobyło za nie punkt.

Poziom rozszerzony – część 2

Z wykresu 4. wynika, że dla mazowieckich maturzystów, którzy zdawali pisemny egzamin z języka polskiego na poziomie rozszerzonym, łatwe było skomponowanie wypracowania, napisanie pracy właściwym stylem i poprawnym językiem oraz zachowanie poprawnej ortografii i interpunkcji, natomiast umiarkowanie trudne okazało się rozwinięcie tematu. Bardzo trudne było nadanie pracy szczególnych walorów.

Przeciętny zdający zdobył 56% punktów możliwych do zdobycia za rozwinięcie tematu (w zeszłym roku – 53%).

Tak jak w przypadku wypracowania na poziomie podstawowym, analiza wskaźników łatwości czynności związanych z rozwinięciem tematu była możliwa tylko w odniesieniu do statystycznej próby piszących. Stanowiło ją 203 maturzystów z 11 liceów ogólnokształcących.

Ok. 31% badanych wybrało temat nr 1: **Na podstawie *Pieśni XXII i Trenu IX* Jana Kochanowskiego przedstaw różnice w postawie poety wobec Rozumu i Mądrości. Zwróć uwagę na sposób budowania poetyckiej refleksji.**

Temat wymagał analizy i interpretacji porównawczej – na poziomie idei i na poziomie organizacji tekstu – dwóch wierszy Jana Kochanowskiego. Abiturient musiał rozpoznać zasadę zestawienia utworów (czynność nr1), określić postawę poety wobec Rozumu w *Pieśni XXII* i Mądrości w *Trenie IX* (czynności nr 2 i 4), wskazać różnice w zaprezentowanej postawie (czynność nr 6), przedstawić sposób wypowiedzania refleksji w każdym z wierszy (czynności nr 3 i 5), wykorzystać w interpretacji utworów właściwe konteksty (czynność nr 7) i podsumować swoje rozważania (czynność nr 8).

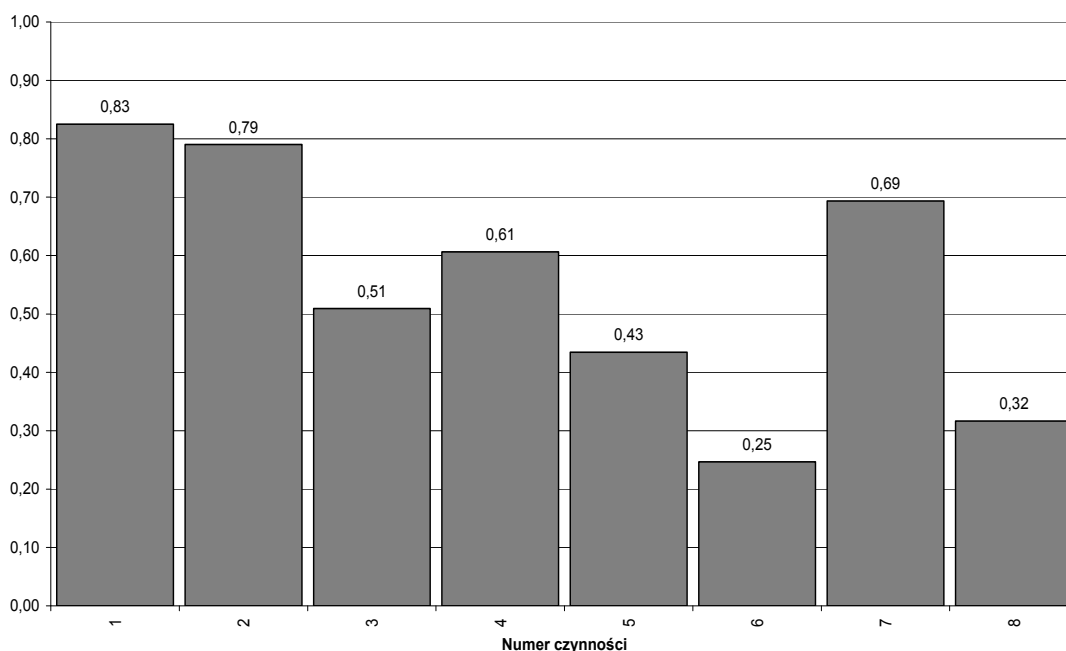
Tabela 10. i wykres 5. przedstawiają wskaźniki łatwości czynności wymaganych przy rozwinięciu tematu 1.

Tabela 10

Stopień trudności	Wskaźnik łatwości	Numery czynności (kryterium) w modelu rozwinięcia tematu	Liczba czynności
Bardzo trudne	0-0,19	–	0
Trudne	0,2-0,49	5, 6, 8	3
Umiarkowanie trudne	0,5-0,69	3, 4, 7	3
Łatwe	0,7-0,89	1, 2	2
Bardzo łatwe	0,9-1	–	0

Wykres 5

Poziom rozszerzony - łatwość czynności składających się na rozwinięcie tematu 1



Wśród ośmiu punktowanych czynności składających się na rozwinięcie tematu 1. na poziomie rozszerzonym trzy były trudne, trzy – umiarkowanie trudne, dwie – łatwe. Żadna nie okazała się bardzo trudna ani bardzo łatwa.

Z danych przedstawionych w tabeli i na wykresie wynika, że piszącym największą trudność sprawiło wskazanie różnic w postawie poety wobec Rozumu i Mądrości. Przeciętny badany otrzymał jeden z czterech punktów możliwych do uzyskania za tę czynność. Maksymalną liczbę zdobyło ok. 4% badanych.

Po raz kolejny trudne dla piszących było podsumowanie. 28% badanych, którzy wybrali temat 1. na poziomie rozszerzonym, nie dostało punktów za podsumowanie, 51% podjęło próbę podsumowania i otrzymało 1 punkt, 20% sformułowało podsumowanie niepełne i uzyskało 2 punkty, tylko jedna osoba (ok.1%) napisała podsumowanie pełne i zdobyła 3 punkty.

Trudne okazało się określenie sposobu wypowiedzani refleksji dotyczących Mądrości w *Trenie IX.*. Przeciętny piszący uzyskał 43% z czterech punktów przyznawanych za tę czynność, 21% badanych nie dostało żadnego punktu, a ok. 13% zdobyło wszystkie.

Umiarkowanie trudne było określenie sposobu wypowiedzania refleksji dotyczących Rozumu w *Pieśni XXII* (przeciętny badany otrzymał połowę z czterech możliwych punktów, 16% zdobyło wszystkie), określenie postawy poety wobec Mądrości (piszący zdobywali zwykle dwa lub trzy punkty z czterech możliwych, ok. 28% badanych otrzymało ocenę maksymalną) oraz wykorzystanie kontekstów w interpretacji utworów (ok. 18% badanych nie potrafiło tego zrobić; 49% zdobyło maksymalną liczbę dwóch punktów).

Łatwe okazało się wstępne rozpoznanie wypowiedzi i określenie zasady zestawienia tekstów oraz określenie postawy poety wobec Rozumu. Za pierwszą z tych czynności 83% badanych otrzymało należny 1 punkt, za drugą – przeciętny badany uzyskał trzy z czterech możliwych punktów (maksymalną liczbę punktów dostało 58% zdających; odsetek tych, którzy nie dostali żadnego punktu, wynosi 4%).

Ok. 69% badanych wybrało temat nr 2: **Na podstawie fragmentu powieści Wiesława Myśliwskiego *Kamień na kamieniu*, przedstaw metaforyczne znaczenia drogi. Zwróć uwagę na kreację narratora.**

Temat wymagał analizy – na poziomie idei i na poziomie organizacji tekstu – fragmentu powieści Wiesława Myśliwskiego. Zgodnie ze wskazówkami zawartymi

w sformułowaniu tematu maturzysta powinien dokonać wstępnego rozpoznania tekstu (czynność nr 1), przedstawić znaczenia opisanej w nim drogi dosłowne (czynności nr 2 i 3) i metaforyczne (czynności nr 3 i 4), zanalizować kreację narratora (czynność nr 5) i sposoby jego ujawniania się w języku (czynność nr 6), a także podsumować swoją wypowiedź (czynność nr 7).

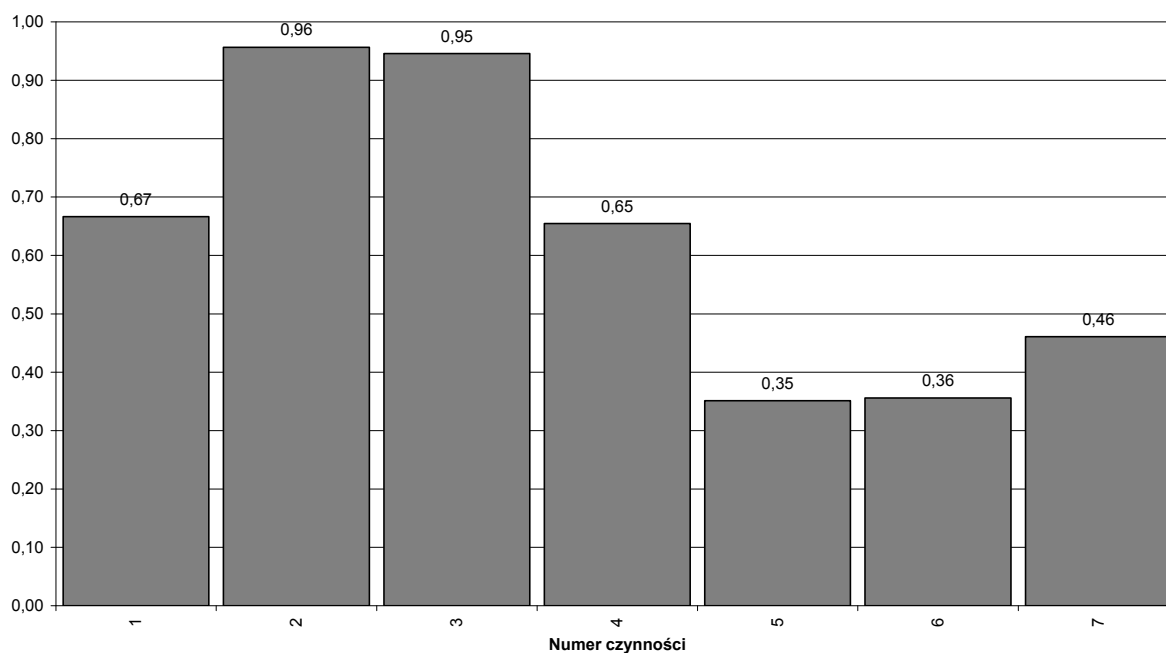
Tabela 11. i wykres 6. przedstawiają wskaźniki łatwości czynności wymaganych przy rozwinięciu tematu 2. na poziomie rozszerzonym.

Tabela 11

Stopień trudności	Wskaźnik łatwości	Numery czynności (kryterium) w modelu rozwinięcia tematu	Liczba czynności
Bardzo trudne	0-0,19	–	0
Trudne	0,2-0,49	5, 6, 7	3
Umiarkowanie trudne	0,5-0,69	1, 4	2
Łatwe	0,7-0,89	–	0
Bardzo łatwe	0,9-1	2, 3	2

Wykres 6

Poziom rozszerzony - łatwość czynności składających się na rozwinięcie tematu 2.



Wśród siedmiu punktowanych czynności trzy okazały się trudne, dwie – umiarkowanie trudne, dwie – bardzo łatwe. Żadna nie była bardzo trudna ani łatwa.

Największą trudność badanym sprawiła analiza kreacji narratora i sposobu ukształtowania jego wypowiedzi. Za pierwszą z tych czynności przeciętny badany uzyskał jeden lub dwa z możliwych pięciu punktów (17% nie dostało żadnego punktu, a tylko 3% wszystkie), za drugą – jeden punkt z czterech możliwych do zdobycia (aż 31% nie otrzymało żadnego punktu, 10% piszących zdobyło wszystkie).

Dla tych badanych, którzy wybrali temat 2. na poziomie rozszerzonym, podsumowanie wypracowania również było trudne, choć łatwiejsze niż dla pozostałych. 12% nie uzyskało żadnego punktu, 54% podjęło próbę podsumowania i dostało 1 punkt, 38% sformułowało podsumowanie niepełne i otrzymało 2 punkty, 8% sformułowało podsumowanie pełne i zdobyło 3 punkty.

Czynnościami umiarkowanie trudnymi były wstępne rozpoznanie fragmentu i przedstawienie metaforycznych znaczeń drogi. Za pierwszą z nich można było zdobyć

2 punkty, co udało się czterdziestodwuprocentowej grupie badanych (9% nie dostało żadnego punktu), za drugą – 6 punktów; taką sumę otrzymało 26% zdających (3% nie dostało żadnego punktu; średni wynik to 4 punkty).

Bardzo łatwa było opisanie dosłownego znaczenia drogi przed modernizacją i po niej. Maksymalną liczbę trzech punktów za każdą z tych czynności zdobyło odpowiednio 89 i 85% badanych.

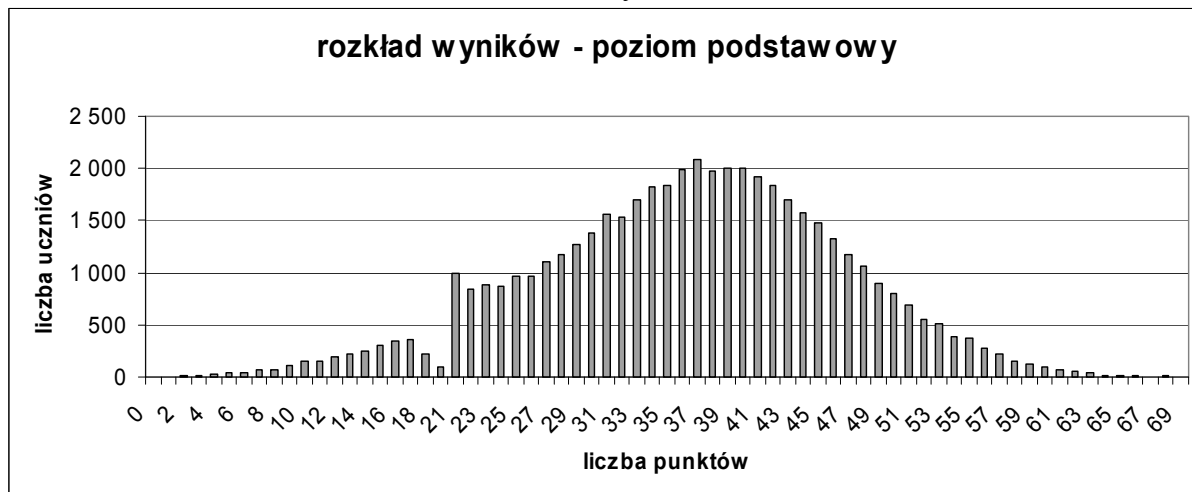
Przeciętny mazowiecki maturzysta, który przystąpił do pisemnego egzaminu z języka polskiego na poziomie rozszerzonym, za kompozycję wypracowania otrzymał 80% punktów, za styl – 73%, za poprawność językową – również 74%, za ortografię i interpunkcję (zapis) – 71%, za szczególne walory pracy – żadnego punktu.

3. Analiza wyników egzaminu ze względu na miary tendencji centralnej

Poziom podstawowy

Poniższy wykres pokazuje rozkład wyników egzaminu pisemnego z języka polskiego na poziomie podstawowym w wersji standardowej.

Wykres 7



Rozkład wyników egzaminu na poziomie podstawowym jest normalny (przypomina krzywą Gaussa). Jego regularność została zaburzona w grupie wyników od 18 do 21 punktów (26–30%), czyli na progu zaliczenia. Jest to efekt postawy egzaminatorów, którzy ze szczególną starannością analizowali prace mieszczące się na tej właśnie granicy.

Najniższy wynik (0%) uzyskało dwóch maturzystów. Wynik najwyższy (69 punktów, czyli ok. 99%) na Mazowszu osiągnęły trzy osoby.

Miary tendencji centralnej dotyczące wyników egzaminu na poziomie podstawowym zamieszczone są w tabeli 12.

Tabela 12

Średni wynik	36,34
Środkowy wynik (mediana)	37
Najczęstszy wynik (dominanta)	37
Odchylenie standardowe	10,20
Wynik najniższy	0
Wynik najwyższy	69
Rozstęp	69

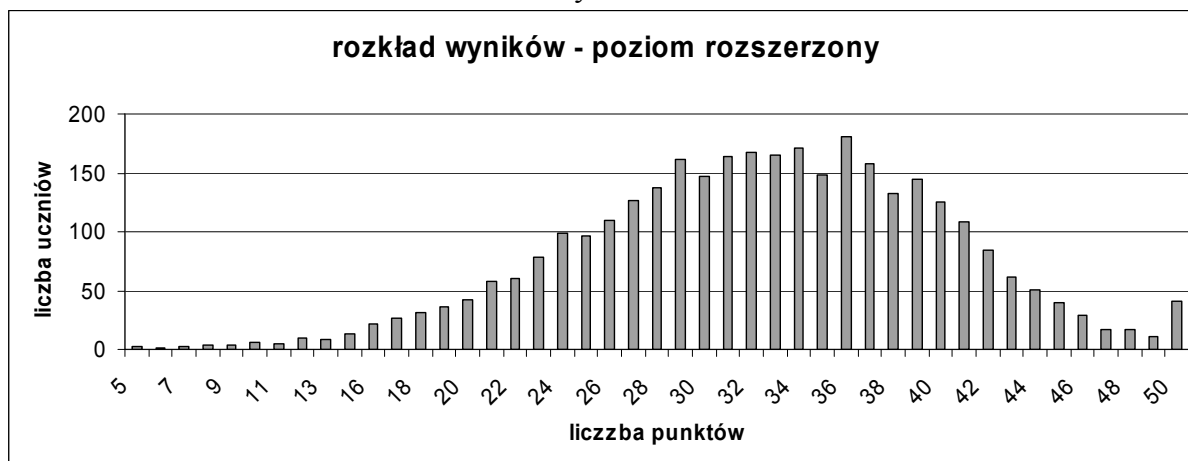
Średnia liczba punktów uzyskana przez zdających egzamin na poziomie podstawowym wynosi 36,34 i jest niewiele wyższa od połowy maksymalnej liczby punktów

możliwych do uzyskania za rozwiązanie arkusza (stanowi 51,91% maksymalnej liczby punktów). Średkowy wynik (mediana) wynosi 37 punktów (52,86%). Uzyskane wyniki obejmują prawie całą skalę: od 0 do 69 punktów. Najczęściej powtarzający się wynik (dominanta) to również 37 punktów (52,86%). Otrzymało go 2080 osób. Odchylenie standardowe wynosi 10,20 punktu, co oznacza, że przy średniej równej 36,34 punktu większość zdających uzyskała wyniki w granicach od 26 (37%) do 47 punktów (67%).

Poziom rozszerzony

Wykres 8. (uwzględniający 30 laureatów i finalistów Olimpiady Literatury i Języka Polskiego, którzy nie zdawali egzaminu) pokazuje rozkład wyników egzaminu pisemnego z języka polskiego na poziomie rozszerzonym.

Wykres 8



Rozkład wyników egzaminu na poziomie rozszerzonym jest zbliżony do normalnego. Najniższy wynik (5 punktów, czyli 10%) uzyskały 2 osoby, najwyższy (50 punktów, czyli 100%) – 41 maturzystów (30 olimpijczyków i jedenastu zdających).

Miary tendencji centralnej dotyczące wyników egzaminu na poziomie rozszerzonym zamieszczone są w tabeli 13.

Tabela 13

Średni wynik	32,39
Średkowy wynik (mediana)	33
Najczęstszy wynik (dominanta)	36
Odchylenie standardowe	7,64
Wynik najniższy	5
Wynik najwyższy	50
Rozstęp	45

Średnia liczba punktów uzyskana przez zdających egzamin na poziomie rozszerzonym wynosi 32,39 i jest wyraźnie wyższa od połowy maksymalnej liczby punktów możliwych do uzyskania za rozwiązanie arkusza (stanowi 64,78% maksymalnej liczby punktów). Średkowy wynik (mediana) jest zbliżony do średniej i wynosi 33 punkty (66%). Uzyskane wyniki obejmują skalę od 5 do 50 punktów. Najczęściej powtarzający się wynik (dominanta) to 36 punktów (72%). Otrzymało go 181 osób. Odchylenie standardowe wynosi 7,64 punktu, co oznacza, że przy średniej równej 32,39 punktu większość zdających uzyskała wyniki w granicach od 25 (50%) do 40 punktów (80%).

Średnie wyniki (w ujęciu procentowym) pisemnego egzaminu z języka polskiego uzyskane przez zdających w województwie mazowieckim z podziałem na typy szkół

Tabela 14

Średnie wyniki Typ szkoły	Średni wynik dla zdających	
	na poziomie podstawowym (wersja standardowa)	na poziomie rozszerzonym
Liceum ogólnokształcące	56,28	64,91
Liceum profilowane	45,10	56,67
Liceum uzupełniające	37,44	46,00
Technikum	44,44	44,44
Technikum uzupełniające	32,99	
RAZEM	51,91	64,78

Średnie wyniki (w ujęciu procentowym) z pisemnego egzaminu z języka polskiego uzyskane przez zdających ze szkół w dzielnicach Warszawy

Tabela 15

Dzielnica	Średni wynik procentowy dla poziomu			
	podstawowego		rozszerzonego	
	Średnia	Liczba uczniów	Średnia	Liczba uczniów
Bemowo	53,30	410	36,67	9
Białołęka	48,97	90	52,50	4
Bielany	51,61	1 256	69,31	134
Mokotów	55,79	2 411	65,82	292
Ochota	55,08	1 020	61,33	126
Praga Południe	52,96	2 005	59,05	167
Praga Północ	49,66	1 072	65,68	81
Śródmieście	57,10	3 393	68,36	583
Wola	54,23	2 237	69,06	263
Żoliborz	53,30	734	64,28	80
Rembertów	52,12	147	64,50	12
Targówek	54,23	422	66,25	40
Ursus	49,62	103		
Ursynów	54,86	640	60,07	58
Wawer	53,14	251	67,08	13
Wilanów	51,19	134	66,24	17
Włochy	53,18	164	43,75	8
Wesoła	50,29	28	60,00	1
dla Warszawy	54,27	16 517	65,91	1 888

Średnie wyniki (w ujęciu procentowym) z poszczególnych poziomów egzaminu z języka polskiego uzyskane przez zdających ze szkół w powiatach województwa mazowieckiego zostały podane z normami staninowymi dla wyników w powiatach.

Krajowe skale staninowe dla wyników indywidualnych

Na podstawie wyników wszystkich zdających egzamin maturalny z języka polskiego w 2009 roku przygotowano krajowe skale staninowe dla wyników indywidualnych. Ponadto dla województwa mazowieckiego zostały opracowane **skale staninowe** dla wyników uzyskanych w szkołach i w powiatach (na podstawie wyników uzyskanych w szkołach oraz powiatach na Mazowszu).

Krajowe wyniki egzaminacyjne z języka polskiego na poziomie podstawowym w skali staninowej

Tabela 16

Klasa (stanin)	Nazwa klasy	Wyniki na świadectwie (przedziały procentowe)	Procent zdających, którzy uzyskali wyniki w poszczególnych przedziałach (procenty podano w przybliżeniu)
1	najniższa	0 - 22	4% zdających ma wynik w tej klasie, 96% – w wyższych klasach
2	bardzo niska	23 - 30	7% zdających ma wynik w tej klasie, 89% – w wyższych klasach, 4% – w niższej
3	niska	31 - 32	12% zdających ma wynik w tej klasie, 77% – w wyższych klasach, 11% – w niższych
4	poniżej średniej	33 - 37	17% zdających ma wynik w tej klasie, 60% – w wyższych klasach, 23% – w niższych
5	średnia	38 - 49	20% ma wynik w tej klasie, 40% – w wyższych klasach, 40% – w niższych
6	powyżej średniej	50 - 56	17% zdających ma wynik w tej klasie, 23% – w wyższych klasach, 60% – w niższych
7	wysoka	57 - 63	12% zdających ma wynik w tej klasie, 11% – w wyższych klasach, 77% – w niższych
8	bardzo wysoka	64 - 70	7% zdających ma wynik w tej klasie, 4% – w wyższych klasach, 89% – w niższych
9	najwyższa	71 - 100	4% zdających ma wynik w tej klasie, 96% – w niższych klasach

Jeżeli na przykład uczeń za arkusz na poziomie podstawowym zdobył 55% punktów, to jego wynik mieści się w przedziale 50% – 56%, czyli w klasie szóstej (staninie szóstym), co oznacza, że jest to wynik powyżej średniej, uzyskany przez ok. 17% maturzystów w Polsce. 23% maturzystów w Polsce uzyskało wynik mieszczący się w klasach (staninach) wyższych. 60% maturzystów w Polsce uzyskało wynik mieszczący się w klasach (staninach) niższych. W podobny sposób można korzystać z tabeli dotyczącej egzaminu na poziomie rozszerzonym.

Krajowe wyniki egzaminacyjne z języka polskiego na poziomie rozszerzonym w skali staninowej

Tabela 17

Klasa (stanin)	Nazwa klasy	Wyniki na świadectwie (przedziały procentowe)	Procent zdających, którzy uzyskali wyniki w poszczególnych przedziałach (procenty podano w przybliżeniu)
1	najniższa	0 -38	4% zdających ma wynik w tej klasie, 96% – w wyższych klasach
2	bardzo niska	39 – 46	7% zdających ma wynik w tej klasie, 89% – w wyższych klasach, 4% – w niższej
3	niska	47 – 54	12% zdających ma wynik w tej klasie, 77% – w wyższych klasach, 11% – w niższych
4	poniżej średniej	55 – 60	17% zdających ma wynik w tej klasie, 60% – w wyższych klasach, 23% – w niższych
5	średnia	61 – 68	20% ma wynik w tej klasie, 40% – w wyższych klasach, 40% – w niższych
6	powyżej średniej	69 – 76	17% zdających ma wynik w tej klasie, 23% – w wyższych klasach, 60% – w niższych
7	wysoka	77 – 82	12% zdających ma wynik w tej klasie, 11% – w wyższych klasach, 77% – w niższych
8	bardzo wysoka	83 – 90	7% zdających ma wynik w tej klasie, 4% – w wyższych klasach, 89% – w niższych
9	najwyższa	91 - 100	4% zdających ma wynik w tej klasie, 96% – w niższych klasach

Normy staninowe dla wyników w szkołach województwa mazowieckiego

Poziom podstawowy

Tabela 18

Klasa (stanin)	Nazwa klasy	Przedziały procentowe	Liczba szkół	Procent szkół
1	najniższa	9-26,40	40	4
2	bardzo niska	26,54-32,74	70	7
3	niska	32,75-37,60	120	12
4	poniżej średniej	37,67-42,77	170	17
5	średnia	42,84-48,09	201	20
6	powyżej średniej	48,10-53,21	170	17
7	wysoka	53,22-59,19	120	12
8	bardzo wysoka	59,25-64,49	70	7
9	najwyższa	64,57-72,43	40	4

Jeśli na przykład średni wynik uzyskany przez absolwentów danej szkoły za arkusz na poziomie podstawowym wynosi 56,64% punktów, to mieści się on w przedziale 53,22% – 59,19%, czyli w klasie siódmej (staninie siódmym). Jest to wynik wysoki, który uzyskano w 120 szkołach w całym województwie. W 110 szkołach na Mazowszu osiągnięto wyniki mieszczące się w klasach (staninach) wyższych, w 771 – wyniki mieszczące się w klasach niższych.

Poziom rozszerzony

Tabela 19

Klasa (stanin)	Nazwa klasy	Przedziały procentowe	Liczba szkół	Procent szkół
1	najniższa	24,00-36,00	12	4
2	bardzo niska	37,00-45,33	18	7
3	niska	45,54-51,33	33	12
4	poniżej średniej	51,60-58,86	47	17
5	średnia	59,00-64,00	57	21
6	powyżej średniej	64,40-68,77	46	17
7	wysoka	69,00-74,00	33	12
8	bardzo wysoka	74,14-78,00	19	7
9	najwyższa	79,37-92,40	11	4

Normy staninowe dla wyników w powiatach województwa mazowieckiego

Tabela 20
Poziom podstawowy

Stanin	Nazwa	Przedział procentowy	Liczba powiatów	Powiat (średni wynik w powiecie)	Procent powiatów
1	najniższy	29,63-43,92	2	siedlecki (29,63) ostrołęcki (43,92)	4,76
2	bardzo niski	44,92-45,95	3	przysuski (44,92) radomski (45,65) wołomiński (45,95)	7,14
3	niski	46,14-47,72	5	pułtuski (46,14) sierpecki (46,64) łośicki (46,77) garwoliński (47,25) ciechanowski (47,72)	11,90
4	niziej średni	48,00-50,03	7	przasnyski (48,00) grójecki (48,27) nowodworski (48,50) warszawski zachodni (48,84) kozienicki (48,96) płocki (49,46) makowski (50,03)	16,67
5	średni	50,34-50,53	8	mławski (50,34) białobrzeski (50,49) sochaczewski (50,50) lipski (50,55) sokołowski (50,63) Radom (50,87) Ostrołęka (51,47) miński (51,53)	19,05
6	wyżej średni	51,60-52,99	6	Płock (51,60) wyszkowski (51,74) żyrardowski (52,14) płoński (52,19) piaseczyński (52,40) żuromiński (52,76) ostrowski (52,99)	16,67
7	wysoki	53,04-54,47	5	otwocki (52,99) szydłowiecki (53,05) węgrowski (53,05) warszawski (52,91) zwoleński (54,47)	11,90
8	bardzo wysoki	53,17-54,69	3	pruskowski (54,58) grodziski (55,15) gostyniński (55,15)	7,14
9	najwyższy	55,66-56,89	2	Siedlce (55,66) legionowski (56,89)	4,76

Tabela 21
Poziom rozszerzony

Stanin	Nazwa	Przedział procentowy	Liczba powiatów	Powiat (średni wynik w powiecie)	Procent powiatów
1	najniższy	39,67-40,78	2	ostrołęcki (39,67) płocki (39,67)	4,88
2	bardzo niski	40,79-0,00	3	szydłowiecki (49,00) przysuski (50,00) sierpecki (50,00)	7,32
3	niski	50,01-58,00	4	grodziski (55,29) grójecki (55,85) ostrowski (57,69) sokołowski (58,00)	9,76
4	niżej średni	58,01-60,38	7	warszawski zachodni (58,29) płoński (58,37) radomski (58,48) białobrzeski (59,33) kozienicki (59,92) Ostrołęka (60,31) pułtuski (60,38)	17,07
5	średni	60,39-64,88	8	Siedlce (60,84) garwoliński (61,59) Radom (62,37) nowodworski (63,00) otwocki (63,24) piaseczyński (64,10) gostyniński (64,40) legionowski (64,88)	19,51
6	wyżej średni	64,89-68,00	7	miński (65,44) warszawski (65,91) łosicki (66,25) sochaczewski (66,37) pruszkowski (66,57) makowski (67,56) lipski (68,00)	17,07
7	wysoki	68,01-69,79	5	przasnyski (68,13) Płock (68,19) zwoleński (68,77) ciechanowski (69,62) wołomiński (69,79)	12,20
8	bardzo wysoki	69,80-74,61	3	żuromiński (71,41) żyrardowski (72,47) węgrowski (74,61)	7,32
9	najwyższy	74,62-76,17	2	mławski (75,57) wyszkowski (76,17)	4,88

Różnica między najwyższym a najniższym średnim wynikiem w powiatach dla poziomu podstawowego wydaje się duża: 33,26%. Dla poziomu rozszerzonego jest jeszcze większa: 36,50%. Trzeba jednak pamiętać, że w niektórych powiatach egzamin pisemny z języka polskiego na poziomie rozszerzonym wybrało zaledwie kilku lub kilkunastu maturzystów (np. w powiecie sokołowskim 3 osoby, w szydłowieckim, nowodworskim i lipskim – 4, w warszawskim zachodnim – 7 osób, w łosickim – 8, w mławskim – 14, w biało-brzeskim i przasnyskim – 15).

4. Podsumowanie i wnioski

- Współczynniki łatwości arkuszy egzaminacyjnych (na poziomie podstawowym – 0,52, na poziomie rozszerzonym – 0,65) dowodzą, że pisemny egzamin maturalny z języka polskiego w sesji wiosennej 2009 r. na Mazowszu okazał się umiarkowanie trudny na obu poziomach.
- Spośród 52 456 abiturientów, którzy do niego przystąpili po raz pierwszy, wynik co najmniej 30% punktów uzyskało 94,78%.
- 49 149 abiturientów po raz pierwszy przystąpiło do egzaminu na poziomie podstawowym i 94,52% spośród nich zdobyło co najmniej 30% punktów.
- 3 307 abiturientów po raz pierwszy przystąpiło do egzaminu na poziomie rozszerzonym i 98,70% z nich uzyskało co najmniej 30% punktów.
- Średni wynik za arkusz na poziomie podstawowym wyniósł 51,91, za arkusz na poziomie rozszerzonym – 64,78.
- Odsetek abiturientów, którzy w r. 2009 przystąpili do egzaminu na poziomie rozszerzonym, był mały – 6%, ale osiągnęli oni lepsze wyniki niż maturzyści zdający egzamin na poziomie podstawowym.
- Zdający egzamin na poziomie podstawowym
 - generalnie w znacznym stopniu opanowali umiejętność rozumienia tekstu publicystycznego;
 - umieli zrekonstruować i opisać podstawowe elementy świata przedstawionego w utworze literackim (na ogół potrafili przynajmniej częściowo scharakteryzować Bylicę, Zosię i Telimenę);
 - wyraźnie gorzej radzili sobie z czynnościami analitycznymi wymagającymi wnioskowania, uogólniania, odczytywania znaczeń wyrażonych nie wprost (w niedużym stopniu potrafili scharakteryzować relacje Bylicy z córkami i na podstawie jego sytuacji stworzyć uogólnienie dotyczące losu starych ludzi w Lipcach; tylko częściowo umieli wykorzystać w charakterystyce postaci zamieszczone w arkuszu fragmenty *Pana Tadeusza*);
 - nie zawsze potrafili sformułować wnioski podsumowujące ich własny wywód (co piąty tworzył podsumowanie pozorne, które nie miało związku z tematem wypracowania lub z wcześniejszymi partiami pracy);
 - w większości potrafili skomponować pracę uporządkowaną wobec przyjętego kryterium i spójną;
 - potrafili napisać pracę językiem komunikatywnym mimo różnych błędów.
- Zdający egzamin na poziomie rozszerzonym
 - na ogół wykazali się umiejętnością rozumienia tekstu publicystycznego;
 - generalnie w stopniu średnim opanowali umiejętność wielopoziomowej analizy tekstu literackiego (bez większych trudności analizowali utwór na poziomie treści – odtwarzali postawy i idee wyrażone wprost, rekonstruowali istotne elementy świata przedstawionego; gorzej sobie radzili z analizą sposobów kreacji – np. ukształtowania wypowiedzi);
 - w większości potrafili wykorzystać podstawowe konteksty w interpretacji utworów Kochanowskiego;
 - w większości potrafili skomponować pracę podporządkowaną zamysłowi funkcjonalnemu wobec tematu, spójną i logiczną;
 - potrafili napisać pracę językiem komunikatywnym i poprawnym, choć nie bez usterek ortograficznych.
- Osiągnięcia absolwentów liceów ogólnokształcących są wyraźnie większe niż osiągnięcia absolwentów pozostałych typów szkół.
- Rozkłady wyników dowodzą, że egzamin w wystarczający sposób zróżnicował zdających.

OKRĘGOWA KOMISJA EGZAMINACYJNA W WARSZAWIE

Wydział Sprawdzianów, Egzaminów Gimnazjalnych i Matur

tel.(0-22) 457-03-37

Zespół Egzaminów Maturalnych

tel. (0-22) 457-03-24

Pracownia Języków Obcych

tel. (0-22) 457-03-32

(0-22) 457-03-41

(0-22) 457-03-27

Wydział Badań i Analiz

tel. (0-22) 457-03-22

(0-22) 457-03-12

Wydział Organizacyjno Administracyjny

tel. (0-22) 457-03-36



ul..Grzybowska 77
00-844 Warszawa
tel. (0-22) 457-03-35
fax. (0-22) 457-03-45
e-mail. info@oke.waw.pl
<http://www.oke.waw.pl>



EGZAMIN MATURALNY 2009