

Warszawa, 27.07.2007

OKE-WSEGiM-4442-1/07

Szanowni Państwo,

Okręgowa Komisja Egzaminacyjna w Warszawie przekazuje sprawozdanie z egzaminu maturalnego przeprowadzonego w sesji wiosennej 2007 roku na Mazowszu.

Omówienie wyników matury zamieściliśmy w trzech zeszytach:

- ✓ Zeszyt 1 z 3 – sprawozdanie z egzaminu maturalnego przeprowadzonego w sesji wiosennej 2007 roku (dane ogólne) wraz ze wskazówkami do analizy i interpretacji wyników egzaminu maturalnego; tabelaryczne zestawienie wyników w powiatach województwa mazowieckiego, analiza wyników egzaminu maturalnego z języka polskiego;
- ✓ Zeszyt 2 z 3 - analiza wyników egzaminu maturalnego z języków obcych nowożytnych;
- ✓ Zeszyt 3 z 3 - analiza wyników egzaminu maturalnego z: historii, wiedzy o społeczeństwie, biologii, chemii, geografii, fizyki i astronomii, matematyki.

Dane uwzględnione w tej publikacji proponujemy analizować wraz ze *Sprawozdaniem z egzaminu maturalnego 2007* na temat wyników matury w kraju - przygotowanym w Centralnej Komisji Egzaminacyjnej przy współpracy wszystkich okręgowych komisji egzaminacyjnych.

Serdecznie dziękujemy Państwu za zaangażowanie w organizację i przeprowadzenie egzaminu maturalnego w sesji wiosennej 2007 roku. Mamy nadzieję, że nabyte doświadczenia OKE i Państwa przełożą się na coraz to sprawniejszą organizację tego przedsięwzięcia w kolejnych sesjach egzaminacyjnych.

Z wyrazami szacunku

Dyrektor
Okręgowej Komisji Egzaminacyjnej
w Warszawie


Anna Frenkiel

SPIS TREŚCI

SPRAWOZDANIE Z EGZAMINU MATURALNEGO PRZEPROWADZONEGO W SESJI WIOSENNEJ 2007 ROKU.....	5
1. Wprowadzenie	7
2. Podstawowe pojęcia stosowane w opisie wyników egzaminu maturalnego	8
3. Przygotowania do egzaminu maturalnego	8
4. Egzaminy ustne	13
5. Sprawdzanie prac egzaminacyjnych	22
6. Egzaminy pisemne	23
7. Podsumowanie	33
8. Wskazówki dotyczące analizowania, interpretowania i wykorzystywania wyników egzaminu maturalnego do podnoszenia jakości pracy szkół	34
WYNIKI EGZAMINU MATURALNEGO W POWIATACH WOJEWÓDZTWA MAZOWIECKIEGO.....	39
I. ANALIZA WYNIKÓW PISEMNEGO EGZAMINU MATURALNEGO Z JĘZYKA POLSKIEGO.....	63
1. Podstawowe dane statystyczne	64
2. Analiza wyników egzaminu ze względu na wskaźnik łatwości	65
3. Analiza wyników egzaminu ze względu na miary tendencji centralnej	75
4. Podsumowanie i wnioski	82
WSTĘPNY HARMONOGRAM CZYNNOŚCI DYREKTORA – PRZEWODNICZĄCEGO SZKOLNEGO ZESPOŁU EGZAMINACYJNEGO W ZWIĄZKU Z EGZAMINEM MATURALNYM W SESJI WIOSENNEJ 2008 ROKU.....	85
STRUKTURA CZĘŚCI PISEMNEJ EGZAMINU MATURALNEGO DO ROKU SZKOLNEGO 2007/08.....	92

**SPRAWOZDANIE
Z EGZAMINU MATURALNEGO
PRZEPROWADZONEGO
W SESJI WIOSENNEJ 2007 ROKU**

1. WPROWADZENIE

Okręgowa Komisja Egzaminacyjna w Warszawie przedstawia sprawozdanie z egzaminu maturalnego przeprowadzonego od 4 do 23 maja 2007 roku.

Początkowa część sprawozdania dotyczy wyników zbiorczych, osiągniętych przez całą populację zdających z Mazowsza, z uwzględnieniem porównania osiągnięć absolwentów z poszczególnych typów szkół. Załącznikiem do tej części sprawozdania są wyniki populacji zdających w powiatach naszego województwa.

Wyniki absolwentów z naszego województwa proponujemy porównać z wynikami krajowymi i wynikami zdających z innych województw. Dane na ten temat można znaleźć w *Sprawozdaniu z egzaminu maturalnego 2007 – Osiągnięcia maturzystów w 2007 roku* opracowanym przez Centralną i okręgowe komisje egzaminacyjne.

Dalsze części sprawozdania są szczegółowymi analizami wyników egzaminu maturalnego z poszczególnych przedmiotów (oprócz przedmiotów wybieranych przez nielicznych maturzystów) w odniesieniu do wyników krajowych. Do interpretacji wyników przedmiotowych proponujemy skorzystać także z:

- ✓ *Komentarza do zadań z przedmiotów humanistycznych;*
- ✓ *Komentarza do zadań z języków obcych;*
- ✓ *Komentarza do zadań z przedmiotów matematyczno-przyrodniczych opracowanych przez Centralną i okręgowe komisje egzaminacyjne.*

Oprócz trzech zeszytów sprawozdania przygotowanego przez Okręgową Komisję Egzaminacyjną w Warszawie, które przekazujemy Państwu w wydruku – zamieściliśmy w Systemie Wymiany Plików podsumowanie (zbiorcze dane statystyczne) wyników matury w Państwa szkołach.

Mamy nadzieję, że prezentowane ogólne dane statystyczne i szczegółowe raporty o wynikach z poszczególnych przedmiotów uwzględnione w sprawozdaniach OKE i CKE umożliwią Państwu:

- ✓ oszacowanie osiągnięć własnych absolwentów, porównanie ich wyników z wynikami innych zdających,
- ✓ analizę osiągnięć absolwentów z poszczególnych przedmiotów pod kątem ocenianych na maturze wiadomości i umiejętności,
- ✓ określenie pozycji szkoły w powiecie, województwie i kraju ze względu na osiągnięcia zdających,
- ✓ refleksję nad systemem dydaktycznym szkoły.

Aby ułatwić Państwu analizę i interpretację wyników własnej szkoły, proponujemy skorzystać z zamieszczonych na końcu tej publikacji ***Wskazówek dotyczących analizowania, interpretowania i wykorzystywania wyników egzaminu maturalnego do podnoszenia jakości pracy szkół.***

2. PODSTAWOWE POJĘCIA STOSOWANE W OPISIE WYNIKÓW EGZAMINU MATURALNEGO

- ✓ Średnia % (średnia w ujęciu procentowym) – średnia arytmetyczna wyników jednostkowych (punktowych) w przeliczeniu na procenty.
- ✓ Dominanta (modalna) – wynik najczęściej występujący w danym zbiorze wyników.
- ✓ Mediana – wynik środkowy w danym zbiorze wyników.
- ✓ Łatwość (wskaźnik łatwości) np. zadania, testu, arkusza, egzaminu – suma punktów uzyskanych przez populację (za np. zadanie, test, arkusz, egzamin) podzielona przez sumę punktów możliwą do uzyskania przez tę populację (za zadanie, test, arkusz, egzamin). Wskaźnik łatwości przybiera wartość w przedziale od 0 do 1 i wyrażony jest ułamkiem dziesiętnym – im zadanie, test, arkusz, egzamin są łatwiejsze dla uczniów (większość rozwiązań dobrych) tym współczynnik łatwości jest bliższy 1.

Innym sposobem komunikowania łatwości jest podanie poziomu wykonania (zdania, testu) wyrażonego w procentach (łatwość x 100%).

- ✓ Skala staninowa – jedna ze skal standardowych znormalizowanych – dzieląca wyniki na 9 klas (stanin). Klasy (staniny) informują o pozycji danego wyniku wśród zbioru wyników. Dzięki staninom można także porównywać wyniki egzaminów nawet w przedziałach czasowych, a więc kolejnych roczników przystępujących do egzaminu maturalnego. W sprawozdaniach przedmiotowych podano skale staninowe (karty wyników) dla wyników indywidualnych i wyników uzyskanych przez populację zdających ze szkół i powiatów.

3. PRZYGOTOWANIA DO EGZAMUNU MATURALNEGO

Szkolenia dyrektorów szkół

Okręgowa Komisja Egzaminacyjna w Warszawie w ramach przygotowania egzaminu maturalnego w 2007 roku przeprowadziła szkolenia wszystkich dyrektorów szkół ponadgimnazjalnych jako przewodniczących zespołów egzaminacyjnych i ich zastępców:

- ✓ we wrześniu i październiku 2006 r. – na temat wyników egzaminu maturalnego w 2006 roku oraz zadań dyrektora w związku z organizacją egzaminu w sesji wiosennej 2007 roku z uwzględnieniem planowanych zmian w prawie oświatowym;
- ✓ w marcu i kwietniu 2007 r. – na temat organizacji egzaminu maturalnego w sesji wiosennej 2007 roku.

W szkoleniach uczestniczyli także przedstawiciele organów prowadzących szkoły i wizytatorzy Kuratorium Oświaty.

Akceptacja tematów na ustny egzamin maturalny z języka polskiego

Przygotowując się do egzaminu maturalnego w sesji wiosennej 2007 roku, wystąpiliśmy w kwietniu 2006 roku do dyrektorów 210 dobranych warstwowo szkół ponadgimnazjalnych o przesłanie list tematów z języka polskiego. Większość przesłanych przez szkoły tematów nie wymagała żadnych korekt. W 68 szkołach poprawiono tematy zgodnie z zaleceniami OKE.

Materiały pomocnicze dla uczniów i nauczycieli

Materiały pomocnicze (przykładowe arkusze egzaminacyjne, kryteria oceniania, aneksy do informatorów przedmiotowych) zostały przygotowane wspólnie przez wszystkie komisje egzaminacyjne i przekazane zainteresowanym szkołom (wydruk i forma elektroniczna) oraz zamieszczone na stronach internetowych.

Założyliśmy, że zastosowanie przykładowych arkuszy na sprawdzianach szkolnych umożliwi:

- ✓ stworzenie uczniom możliwości zapoznania się z sytuacją egzaminacyjną;
- ✓ podjęcie stosownych działań organizacyjnych w związku z przygotowaniem egzaminu maturalnego w roku szkolnym 2006/2007:
 - zaplanowanie odpowiedniego rozmieszczenia uczniów w salach na egzaminy z poszczególnych przedmiotów;
 - skompletowanie zespołów nadzorujących;
 - przećwiczenie przez zespoły nadzorujące najważniejszych czynności w związku z organizacją egzaminu pisemnego;
 - utrwalenie zasad kodowania prac egzaminacyjnych;
 - zapewnienie odpowiedniej liczby odtwarzaczy płyt kompaktowych na egzaminy z języków obcych nowożytnych;
- ✓ wstępną diagnozę osiągnięć poszczególnych uczniów w zakresie przygotowania do egzaminu maturalnego na danym etapie kształcenia (na początku klasy trzeciej);
- ✓ oszacowanie liczby uczniów zainteresowanych poziomem rozszerzonym z poszczególnych przedmiotów.

Organizacja części ustnej egzaminu maturalnego z języków obcych

W styczniu 2007 roku otrzymaliśmy z większości szkół harmonogramy części ustnej egzaminu maturalnego. Ze względu na to, że uczniowie zadeklarowali zdawanie egzaminów z języków obcych nowożytnych nawet takich, które nie były nauczane w szkole, oraz niejednokrotnie z powodu braku odpowiedniej liczby nauczycieli danego przedmiotu lub odpowiednich egzaminatorów - wspomagaliśmy szkoły w organizacji ustnych egzaminów maturalnych. Po otrzymaniu informacji ze szkół o takich problemach, na wniosek dyrektorów szkół kierowaliśmy uczniów na egzaminy ustne do innych szkół. W lutym 2007 roku wydaliśmy 187 takich skierowań, a dotyczyły one przede wszystkim języków: rosyjskiego, francuskiego, włoskiego, hiszpańskiego, niemieckiego, portugalskiego, słowackiego i szwedzkiego.

Zapewnienie zestawów na ustny egzamin maturalny z języków obcych nowożytnych

Pracownia Języków Obcych przygotowała w odpowiedniej liczbie zestawy na egzaminy ustne na poziomie podstawowym i rozszerzonym z 8 języków obcych (angielskiego, niemieckiego, rosyjskiego, francuskiego, hiszpańskiego, włoskiego, portugalskiego, słowackiego i szwedzkiego) oraz zestawy do języków: angielskiego, niemieckiego, hiszpańskiego i francuskiego w klasach dwujęzycznych. Każdy zestaw egzaminacyjny składał się z kolorowego wydruku zadań dla ucznia oraz wydruku dla przedmiotowego zespołu egzaminacyjnego. Oprócz tego opracowano specjalne zestawy do języka angielskiego uczniom niewidomym. Pakiety z zestawami zostały dostarczone dyrektorom szkół w terminie 25-28 kwietnia 2007 roku.

Redystrybucja materiałów egzaminacyjnych

W kwietniu 2007 roku przesłaliśmy do szkół ponagimnazjalnych szczegółową informację o dystrybucji materiałów egzaminacyjnych organizowanej przez CKE i redystrybucji organizowanej przez OKE w Warszawie. Każdy dyrektor szkoły otrzymał: zasady dystrybucji i redystrybucji, terminarz tych działań, przykłady opisu bezpiecznych kopert z arkuszami egzaminacyjnymi oraz opis przygotowania dokumentacji egzaminacyjnej i ankietę monitorującą powyższe działania. Ustaliliśmy, że arkusze egzaminacyjne oraz dokumentacja poszczególnych egzaminów będą odbierane ze szkół przez firmę kurierską w 11 terminach odpowiednio dostosowanych do harmonogramu przeprowadzania egzaminu maturalnego.

Większość przewodniczących szkolnych zespołów egzaminacyjnych bez zastrzeżeń wykonała wszystkie czynności, tzn. przyjęła materiały egzaminacyjne w ustalonym terminie i po przeprowadzeniu egzaminu/egzaminów przekazała je firmie kurierskiej.

Jednak przegląd dostarczonych do OKE pakietów z materiałami egzaminacyjnymi wykazał, że w wielu szkołach nie dołożono należytej staranności w ich przygotowanie.

Najczęściej:

- nieprawidłowo wypełniono protokoły zbiorcze i/lub złożona dokumentacja egzaminu była niekompletna (np. brak list z Hermesa, brak potwierdzonych kserokopii dyplomów finalistów/laureatów olimpiad),
- nie zawsze były podpisy wszystkich uczniów na listach z Hermesa, potwierdzające przystąpienie do danej części egzaminu,
- liczba arkuszy zapakowanych w bezpieczne koperty była niezgodna z opisem na kopercie i/lub z protokołem zbiorczym (odnotowaliśmy 68 takich przypadków),
- wraz z arkuszami zdających pakowano w bezpieczne koperty arkusze niewykorzystane i dokumentację egzaminacyjną,
- w jedną bezpieczną kopertę pakowano arkusze z różnych sal lub arkusze z różnych poziomów egzaminu, co było poważnym naruszeniem procedury przeprowadzania egzaminu.

Podstawowe dane o szkołach i zdających zgłoszonych do egzaminu maturalnego w sesji wiosennej 2007 roku

Sesję wiosenną egzaminu maturalnego przeprowadzono w **970 szkołach** dla **60379 zdających**.

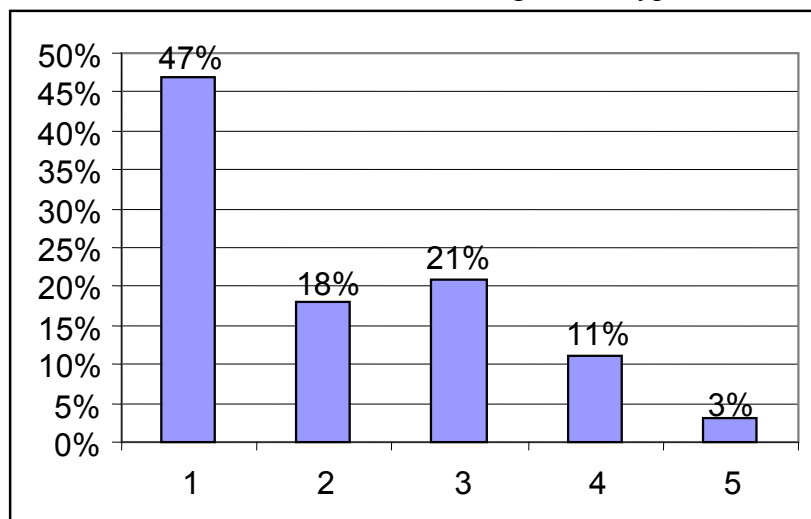
Zróznicowanie szkół ze względu na typ i lokalizację

Typ szkoły	Lokalizacja szkoły				Razem
	wieś	małe miasto	średnie miasto	duże miasto	
LO	52	84	100	221	457
LP	27	49	51	51	178
T	30	45	55	75	205
LU	15	23	31	34	103
TU	1	6	10	10	27
Razem	125	207	247	391	970

Oznaczenia:

- małe miast- (do 20 tys.); średnie miasto (20-100 tys.); Ostrołęka, Ciechanów; duże miasto (powyżej 100 tys.): Warszawa, Radom, Płock,
- LO – liceum ogólnokształcące; LP – liceum profilowane;; T – technikum, LU – liceum uzupełniające; TU – technikum uzupełniające.

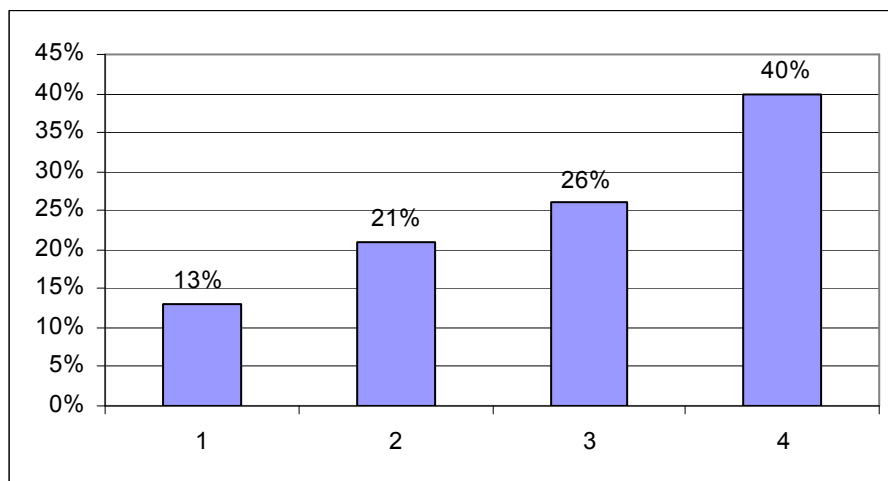
Zróżnicowanie szkół ze względu na typ



1. LO; 2. LP; 3. T; 4. LU; 5. TU

W porównaniu z innymi województwami na Mazowszu jest procentowo więcej liceów ogólnokształcących (w kraju – 39%), mniej techników (w kraju – 25%) i liceów profilowanych (w kraju 20%), tyle samo liceów i techników uzupełniających.

Zróżnicowanie szkół ze względu na lokalizację



1. wieś; 2. małe miasto; 3. średnie miasto; 4. duże miasto

Podobnie jak w kraju większość szkół ponadgimnazjalnych na Mazowszu zlokalizowana jest w miastach (87%), z tym że w naszym województwie stosunkowo dużo - 40% szkół jest w dużych miastach.

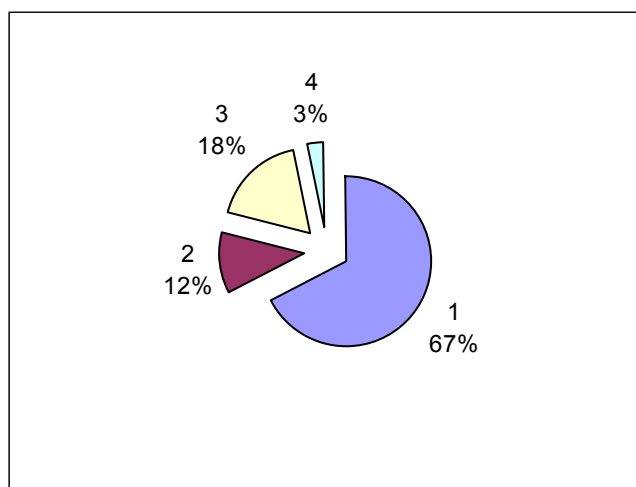
Zróżnicowanie populacji zdających

Typ szkoły	Liczba zdających, którzy przystąpili do egzaminu maturalnego			
	pierwszy raz	kolejny raz, ponieważ nie zdali	kolejny raz w celu podwyższenia wyniku	SUMA
LO	35352	692	4028	40072
LP	6556	783	426	7765
T	9643	819	404	10866
LU	1198	112	15	1325
TU	351			351
SUMA	53100	2406	4873	60379

Wśród 60379 absolwentów zdających maturę - 88% stanowili ci, którzy przystąpili pierwszy raz do egzaminu maturalnego (uwaga: dalsza część sprawozdania dotyczy tylko tych zdających).

Ok. 12% przystępujących do matury stanowili absolwenci z lat ubiegłych (2005 i 2006), którzy nie uzyskali poprzednio świadectwa dojrzałości lub zamierzali podwyższyć wyniki, albo zdać nowe przedmioty dodatkowe. Z powyższego względu, dyrektorzy wielu szkół musieli zorganizować egzaminy nie tylko absolwentom tegorocznym, ale także tym, którzy ukończyli szkołę w latach poprzednich (7279 zdających).

Zróznicowanie zdających ze względu na typ szkoły



1. LO; 2. LP; 3. T; 4. LU i TU

Średnio w kraju ok. 61% maturzystów ukończyło licea ogólnokształcące. Odsetek absolwentów tych szkół na Mazowszu jest o 6% wyższy, a stosunkowo mniej mamy absolwentów liceów profilowanych, uzupełniających i techników. Należy zaznaczyć, że absolwenci liceów ogólnokształcących i profilowanych przystępowali do nowej matury po raz trzeci, zdający z techników i liceów uzupełniających po raz drugi, natomiast absolwenci techników uzupełniających – po raz pierwszy.

Wśród zdających przeważały dziewczęta (29047), chłopców było mniej (24053). Z porównania liczby dziewcząt i chłopców w różnych typach szkół wynika, że tylko w technicach przeważają chłopcy.

Na 53100 zdających egzamin maturalny zgłoszono 4444 osoby z dysleksją rozwojową, co stanowi 8,4% populacji. Procent absolwentów ze specyficznymi trudnościami w uczeniu się okazał się taki sam jak w roku ubiegłym.

4. EGZAMINY USTNE

Opis egzaminu ustnego z języka polskiego

Temat prezentacji na egzamin ustny z języka polskiego uczniowie wybierali z listy tematów przygotowanej przez szkołę – wybrany temat wpisywali we wrześniu 2006 roku do deklaracji maturalnej. Najpóźniej miesiąc przed egzaminem uczeń miał obowiązek dostarczyć bibliografię, a tydzień przed egzaminem - ramowy plan prezentacji.

Egzamin ustny trwał około 25 minut (prezentacja tematu około 15 minut i rozmowa zdającego z członkami przedmiotowego zespołu egzaminacyjnego dotycząca prezentacji i bibliografii – około 10 minut) i sprawdzał:

- w części pierwszej umiejętność mówienia, wiedzę w zakresie wyznaczonym przez temat i wykorzystanie przygotowanych materiałów pomocniczych,
- w części drugiej rozumienie pytań przez zdającego, umiejętność formułowania odpowiedzi, umiejętność obrony własnego stanowiska.

Egzamin był oceniany według kryteriów jednolitych w całym kraju: za prezentację tematu zdający mógł uzyskać maksymalnie 5 punktów (3 za zawartość merytoryczną, 2 za kompozycję); za rozmowę – 7 punktów; za język (oceniany w obu częściach egzaminu) – 8 punktów.

Opis egzaminu ustnego z języków obcych nowożytnych

Egzamin na **poziomie podstawowym** trwał 10 minut. Zdający miał na zapoznanie się z zestawem 5 minut, które nie były wliczane do czasu trwania egzaminu. Zestaw dla zdających na poziomie podstawowym składał się z dwóch zadań. Zadanie pierwsze polegało na przeprowadzeniu trzech rozmów sterowanych (uzyskiwanie, udzielanie informacji; relacjonowanie wydarzeń; negocjowanie). Zdający musiał wykazać się umiejętnością reagowania językowego w sytuacjach życia codziennego. Rozmowy prowadzone były zgodnie ze scenariuszem podanym w zadaniu (w języku polskim). Zadanie drugie polegało na opisanie zamieszczonej w zestawie ilustracji oraz udzieleniu odpowiedzi na dwa pytania zawarte wyłącznie w zestawie egzaminującego.

Zadania w zestawach na poziomie podstawowym obejmowały pełen zakres tematyczny przewidziany w standardach wymagań i sprawdzały umiejętność tworzenia krótkiej wypowiedzi ustnej oraz reagowania językowego w zakresie mówienia (z uwzględnieniem wszystkich umiejętności szczegółowych ujętych w standardach III, IV dla poziomu podstawowego). Oceniana była umiejętność przekazania informacji (9 punktów), opisanie ilustracji (2 punkty), wyrażania opinii (4 punkty) oraz umiejętności językowe (5 punktów).

Egzamin na **poziomie rozszerzonym** trwał 15 minut. Zdający miał na zapoznanie się z zestawem 15 minut, które nie były wliczane do czasu trwania egzaminu. Zestaw dla zdających na poziomie rozszerzonym składał się z dwóch zadań. Zadanie pierwsze polegało na opisanie zawartego w zestawie materiału stymulującego oraz rozmowy z egzaminującym na zaprezentowany temat. Rozmowa prowadzona była w oparciu o pytania zawarte wyłącznie w zestawie egzaminującego. Zdający musiał wykazać się umiejętnością opisywania przedstawionego materiału, interpretacji zawartych w nim treści oraz wyrażania i uzasadniania własnych opinii. Zadanie drugie polegało na prezentacji przez zdającego jednego z dwóch tematów umieszczonych w zestawie oraz dyskusji z egzaminującym na przedstawiony temat. Celem tej części egzaminu było sprawdzenie umiejętności wyrażania, uzasadniania i obrony własnych opinii związanych z prezentowanym tematem.

Zadania w zestawach na poziomie rozszerzonym obejmowały pełen zakres tematyczny przewidziany w standardach wymagań i sprawdzały umiejętność tworzenia dłuższej, wieloaspektowej wypowiedzi ustnej oraz reagowania językowego w zakresie mówienia (z uwzględnieniem wszystkich umiejętności szczegółowych ujętych w standardach III, IV dla poziomu rozszerzonego). Oceniana była umiejętność prezentacji materiału lub tematu (5 punktów), interpretowanie, wyrażanie opinii i argumentowanie (8 punktów) oraz umiejętności językowe (7 punktów).

Egzamin dla abiturientów **klas/oddziałów dwujęzycznych** był zdawany na jednym poziomie i trwał około 20 minut. Zdający miał dodatkowo około 10 minut na zapoznanie się z zadaniem egzaminacyjnym, których nie wliczało się do czasu trwania egzaminu. Zestaw egzaminacyjny zawierał tekst o długości ok. $\frac{3}{4}$ strony formatu A4. Występowały różne rodzaje tekstów: proza literacka, teksty publicystyczne i teksty popularnonaukowe. Teksty (z wyjątkiem egzaminu z języka francuskiego) nie były wcześniej znane zdającemu. Podczas przygotowania zdający mógł robić notatki, z których wolno mu było korzystać w czasie odpowiedzi. Natomiast ani podczas przygotowywania się do egzaminu, ani w czasie jego trwania zdający nie mógł korzystać z żadnych słowników.

Zadaniem zdającego było zaprezentowanie przeczytanego tekstu oraz udzielenie odpowiedzi na pytania egzaminatora dotyczące tekstu. Pełna prezentacja tekstu powinna zawierać: usytuowanie tekstu, określenie dziedziny, tematyki tekstu, wskazanie głównych części tekstu i związków logicznych między nimi oraz podsumowanie zawierające wyrażenie własnej opinii na temat tekstu.

Po prezentacji tekstu egzaminator zadawał zdającemu 4–7 (w zależności od języka) pytań związanych z jego problematyką. Celem rozmowy było zbadanie umiejętności odniesienia przeczytanych treści do realiów obszaru językowego danego języka lub realiów polskich, wyrażenia własnej opinii i jej obrony, argumentowania oraz formułowania wniosków w odniesieniu do wskazanych przez egzaminatora fragmentów tekstu, na poziomie treści i/lub języka. W języku francuskim badano również umiejętność interpretowania fragmentu tekstu literackiego w odniesieniu do gatunku, prądu artystycznego i epoki literackiej.

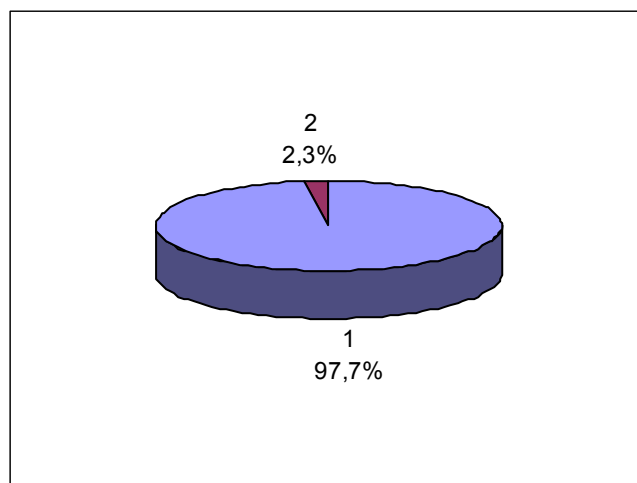
Pytania do tekstu, będące podstawą rozmowy znajdowały się jedynie w zestawie egzaminatora. Egzaminator nie musiał się ograniczyć jedynie do zadania pytań z zestawu. Rozmowa na temat tekstu była prowadzona w sposób naturalny tak, aby stworzyć zdającemu możliwość jak najpełniejszego zaprezentowania swojej wiedzy i umiejętności językowych. Oceniana była prezentacja tekstu (usytuowanie tekstu - 1 punkt, przedstawienie treści i struktury tekstu - 6 punktów, podsumowanie prezentacji - 1 punkt), rozmowa na podstawie tekstu (6 punktów) oraz umiejętności językowe zaprezentowane podczas całego egzaminu (6 punktów).

Wyniki egzaminu ustnego z języka polskiego

Część ustną egzaminu maturalnego przeprowadzono od 4 do 23 maja 2007 roku. Po zakończeniu tych egzaminów przekazano do OKE w programie Hermes wyniki zdających oraz dokumentację egzaminu z poszczególnych szkół. Przewodniczący szkolnych zespołów egzaminacyjnych przerwali i unieważnili 3 egzaminy ustne z języka polskiego. Trzydziestu zdających złożyło do OKE odwołania od wyników i procedur przeprowadzania egzaminów w szkołach, z czego Dyrektor OKE pozytywnie rozpatrzył 2 (1 z języka polskiego, 1 języka rosyjskiego) i zarządził ponowne przeprowadzenie tych egzaminów.

Do ustnego egzaminu maturalnego z języka polskiego przystąpiło 52335 absolwentów, czyli 765 zdających inne egzaminy zrezygnowało z egzaminu ustnego z języka polskiego w tej sesji egzaminacyjnej. Co najmniej 30% punktów z tego egzaminu uzyskało 51144 zdających (w tym 25 finalistów lub laureatów olimpiady).

Procent absolwentów ze względu na liczbę punktów uzyskanych
z części ustnej egzaminu maturalnego z języka polskiego



1. zdający, którzy uzyskali co najmniej 30% punktów; 2. zdający, którzy uzyskali mniej niż 30% punktów.

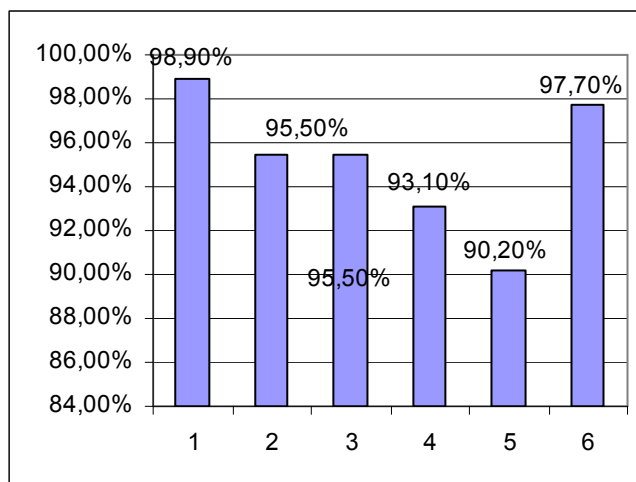
1191 absolwentów nie zdało egzaminu ustnego z języka polskiego – jest to liczba porównywalna z rokiem ubiegłym. Jednak w tegorocznej sesji egzaminacyjnej więcej osób zrezygnowało z przystąpienia do tego egzaminu niż w latach poprzednich, co wpłynęło na to, że nie zdały matury.

Najlepiej na egzaminie ustnym z języka polskiego wypadli absolwenci liceów ogólnokształcących, nieco gorzej liceów profilowanych i techników, a najslabiej liceów i techników uzupełniających – co przedstawiono w poniższej tabeli i na wykresie.

Wyniki egzaminu ustnego z języka polskiego w różnych typach szkół

Typ szkoły	Liczba zdających	Liczba zdających, którzy uzyskali co najmniej 30% punktów	Procent zdających, którzy uzyskali co najmniej 30% punktów	Wynik średni (% pkt.)
LO	35156	34782	98,9%	71,2%
LP	6409	6118	95,5%	61,2%
T	9337	8919	95,5%	59,9%
LU	1118	1041	93,1%	57,8%
TU	315	284	90,2%	51,5%
Razem	52335	51144	97,7%	66,4%

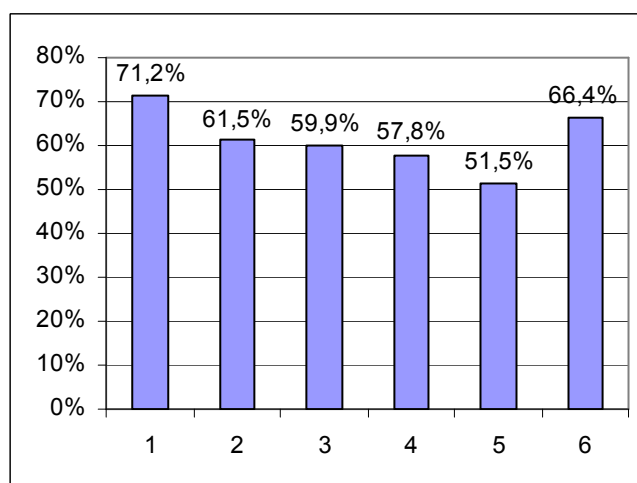
Procent absolwentów, którzy uzyskali co najmniej 30% punktów z części ustnej egzaminu maturalnego z języka polskiego w różnych typach szkół



1. LO; 2. LP; 3. T; 4. LU; 5. TU; 6. wynik średni dla Mazowsza

W porównaniu z rokiem ubiegłym zdawalność egzaminu ustnego z języka polskiego pozostała na tym samym poziomie w liceach ogólnokształcących i profilowanych, natomiast znacznie lepiej zaliczyli ten egzamin absolwenci techników i szkół uzupełniających.

Porównanie wyników (średni % punktów) z części ustnej egzaminu maturalnego z języka polskiego w różnych typach szkół



Legenda: 1. LO; 2. LP; 3. T; 4. LU; 5. TU; 6. wynik średni dla Mazowsza

W porównaniu z rokiem ubiegłym średni wynik z części ustnej egzaminu maturalnego z języka polskiego w tym roku jest nieco niższy (69,1% pkt w 2006), przy czym absolwenci liceów ogólnokształcących i profilowanych uzyskali nieznacznie niższą średnią jak w roku ubiegłym, natomiast lepiej wypadli absolwenci techników (54,2% pkt. w 2006), a gorzej zdający ze szkół uzupełniających.

Wyniki egzaminu ustnego z języków obcych

Absolwenci ze szkół województwa mazowieckiego zdawali **54441 egzaminów ustnych** z 9 języków: angielskiego, niemieckiego, francuskiego, rosyjskiego, hiszpańskiego, włoskiego, szwedzkiego, portugalskiego i słowackiego.

Podobnie jak w roku ubiegłym najczęściej zdających język obcy obowiązkowo wybrało język angielski (77,5%), podobnie liczebna populacja absolwentów zdawała języki niemiecki (9,2%) i rosyjski (11,1%), 1,6% zdających przystąpiło do języka francuskiego, a niewielu zdawało pozostałe języki: hiszpański, włoski, portugalski, słowacki i szwedzki.

Egzamin ustny z języka obcego w części obowiązkowej zdawało 52507 absolwentów (51 zostało zwolnionych ze względu na tytuł finalisty lub laureata olimpiady), w tym **258 ze szkół dwujęzycznych**, którzy przystąpili do egzaminu na obowiązującym ich poziomie. Pozostali abiturienti wybrali przede wszystkim **poziom podstawowy (49184)** lub zdecydowali się na **poziom rozszerzony (3065)**.

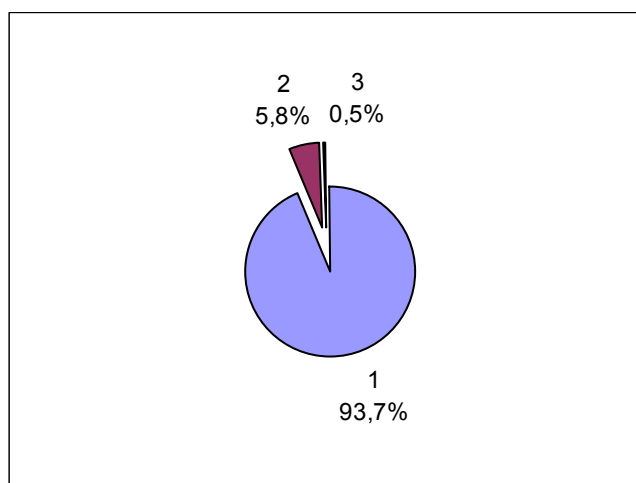
Egzamin ustny z języka nowożytnego jako **przedmiotu dodatkowego** (na poziomie rozszerzonym) zdawało **1934** osoby, czyli ok. 3,5% zdających, przy czym najczęściej abiturientów wybrało język angielski, stosunkowo mniej język niemiecki, rosyjski i francuski, a nieliczni języki: włoski, hiszpański, słowacki i portugalski.

Liczba zdających egzamin ustny z poszczególnych języków obcych

Typ szkoły	Liczba zdających jako przedmiot obowiązkowy				Liczba zdających jako przedmiot dodatkowy	Razem
	poziom podstawowy	poziom rozszerzony	poziom dwujęzyczny	Razem		
Język angielski						
LO	26091	2578	149	28818	1352	30170
LP	4589	44		4633	2	4635
T	6551	48		6599	8	6607
LU	616	2		618		618
TU	188			188		188
Razem	38035	2672	149	40856	1362	42218
Język niemiecki						
LO	2908	174	31	3113	236	3349
LP	647	3		650	2	652
T	930	7		937	1	938
LU	33			33		33
TU	12			12		12
Razem	4530	184	31	4745	239	4984

Język rosyjski						
LO	2264	92		2356	121	2477
LP	1141	13		1154	4	1158
T	1827	9		1836	4	1840
LU	468			468		468
TU	118			118		118
Razem	5818	114		5932	129	6061
Język francuski						
LO	577	74	71	722	127	849
LP	15			15		15
T	30	1		31		31
LU	2			2		2
Razem	624	75	71	770	127	897
J.hiszpański	104	7	7	118	49	167
J.włoski	71	10		81	26	107
J. szwedzki		1	1			1
J. słowacki		1	1		1	2
J. portugal.	2	1	3		1	4

Procent absolwentów ze względu na wybrany poziom egzaminu ustnego z języka obcego (przedmiot obowiązkowy)



1. poziom podstawowy; 2. poziom rozszerzony; 3. poziom dwujęzyczny.

W porównaniu z rokiem ubiegłym znacznie mniej zdających (11,5% w 2006) zdecydowało się na poziom rozszerzony egzaminu ustnego z języka obcego.

Procent zdających, którzy uzyskali co najmniej 30% punktów z egzaminu ustnego z języków obcych (przedmiot obowiązkowy) w poszczególnych typach szkół

Liczba i procent zdających, którzy zdali egzamin ustny z języka obcego						
Typ szkoły	poziom podstawowy		poziom rozszerzony		poziom dwujęzyczny	
	liczba	%	liczba	%	liczba	%
Język angielski						
LO	25697	98,5%	2568	100%	148	99,3%
LP	4255	92,7%	43	97,7%		
T	5996	91,5%	48	100%		
LU	501	81,3%	2	100%		
TU	138	73,4%				
Razem	36587	96,20%	2661	99,60%	148	99,3%
Język francuski						
LO	567	98,3%	74	100%	71	100%
LP	12	80,0%				
T	29	96,7%	1	100%		
LU	2	100,0%				
Razem	610	97,8%	75	100%	71	100%
Język hiszpański						
LO	96	96,0%	7	100%	7	100%
T	4	100,0%				
Razem	100	96,2%	7	100%	7	100%
Język niemiecki						
LO	2829	97,3%	174	100%	31	100%
LP	560	86,6%	3	100%		
T	827	88,9%	7	100%		
LU	29	87,9%				
TU	7	58,3%				
Razem	4252	93,9%	184	100%	31	100%
Język rosyjski						
LO	2193	96,9%	91	98,9%		
LP	1061	93,0%	13	100%		
T	1677	91,8%	9	100%		
LU	428	91,5%				
TU	95	80,5%				
Razem	5454	93,7%	113	99,1%		

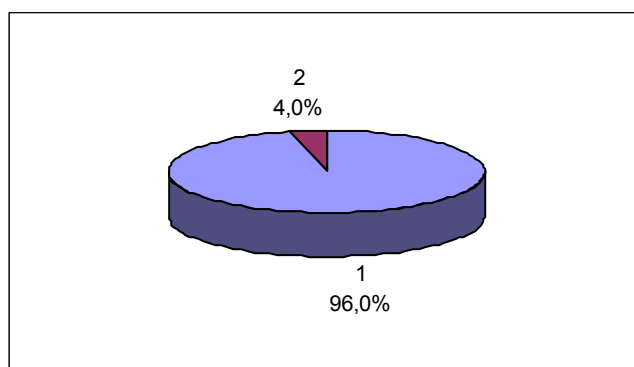
Wszyscy absolwenci, którzy zdawali pozostałe języki (nie uwzględnione w tabeli) w części obowiązkowej uzyskali co najmniej 30% punktów.

Zdawalność ustnego egzaminu maturalnego z języka obcego (przedmiot obowiązkowy) jest:

- ✓ wyższa wśród zdających poziom rozszerzony i dwujęzyczny niż poziom podstawowy;
- ✓ najwyższa wśród absolwentów liceów ogólnokształcących, a najniższa wśród zdających ze szkół uzupełniających;
- ✓ najwyższa z poziomu podstawowego języka angielskiego w porównaniu ze zdawalnością pozostałych dwóch najczęściej wybieranych języków (rosyjskiego i niemieckiego);
- ✓ porównywalna z poziomu rozszerzonego trzech najczęściej wybieranych języków (angielskiego, rosyjskiego i niemieckiego);

Z pośród 52507 zdających język obcy jako przedmiot obowiązkowy co najmniej 30% punktów z części ustnej uzyskało 50386 absolwentów, czyli 2121 otrzymało niższą punktację.

Procent absolwentów ze względu na liczbę punktów uzyskanych z części ustnej egzaminu z języka obcego (przedmiot obowiązkowy)



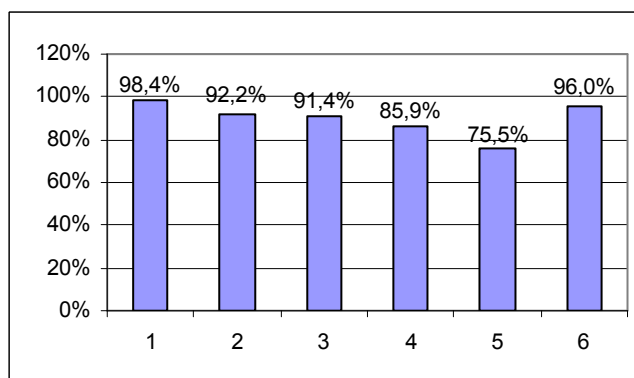
1. abiturienti, którzy uzyskali co najmniej 30% punktów; 2. abiturienti, którzy uzyskali mniej niż 30% punktów

W porównaniu z rokiem ubiegłym wynik egzaminu ustnego z języków obcych jest nieco lepszy (w 2006 roku 95,3% zdających uzyskało co najmniej 30% punktów).

Liczba zdających egzamin ustny z języka obcego w poszczególnych typach szkół

Typ szkoły	Liczba zdających	Liczba tych, którzy uzyskali co najmniej 30% punktów	Liczba tych, którzy uzyskali mniej niż 30% punktów
LO	35201	34631	570
LP	6453	5948	505
T	9410	8601	809
LU	1125	966	159
TU	318	240	78
Razem	52507	50386	2121

Procent absolwentów, którzy uzyskali co najmniej 30% punktów z części ustnej egzaminu maturalnego z języka obcego (przedmiot obowiązkowy) w różnych typach szkół



1. LO; 2. LP; 3. T; 4. LU; 5. TU; 6. wynik średni dla Mazowsza

Najlepiej pod tym względem wypadli zdający z liceów ogólnokształcących, gorzej z liceów profilowanych i techników, a najslabiej ze szkół uzupełniających.

Reasumując:

- ✓ **1191** zdających ustny egzamin z języka polskiego uzyskało mniej niż **30%** punktów;
- ✓ **2121** zdających egzaminy z języków obcych (przedmiot obowiązkowy) uzyskało mniej niż **30%** punktów;
- ✓ **łącznie z 3312** egzaminów ustnych nie uzyskano minimum **30%** punktów, ale ze względu na to, że **248** absolwentów nie spełniło tego warunku z obu egzaminów

3064 zdających nie uzyskało minimum 30% punktów

z co najmniej jednego egzaminu ustnego zdawanego obowiązkowo.

W poniższej tabeli zestawiono średnią wyników punktowych w ujęciu procentowym z egzaminów ustnych zdawanych z poszczególnych języków obcych z uwzględnieniem abiturientów, którzy zdawali dany język obcy obowiązkowo i dodatkowo.

Średnia wyników punktowych w ujęciu procentowym
z egzaminów ustnych z języków obcych

Przedmiot	Poziom:	Wynik średni w %				
		LO	LP	T	LU	TU
język angielski	D	75,5%				
	P	73,2%	55,3%	54,6%	39,8%	37,4%
	R	79,5%	62,9%	66,3%	65,0%	
język niemiecki	D	82,1%				
	P	69,3%	49,1%	48,3%	39,5%	30,4%
	R	81,2%	72,0%	80,0%		
język rosyjski	P	62,4%	51,2%	48,2%	45,5%	35,5%
	R	78,7%	65,6%	71,2%		
język francuski	D	76,6%				
	P	74,3%	61,5%	65,0%		
	R	78,4%	100%			
język hiszpański	D	83,6%				
	P	78,1%		53,8%		
	R	78,6%				
język włoski	P	75,7%	75,0%	85,0%	57,5%	
	R	83,6%	70,0%			
język portugalski	P	77,5%				
	R	57,5%				
język słowacki	R	75,0%				
język szwedzki	R	85,0%				

D-dwujęzyczny; P-podstawowy, R-rozszerzony.

Analiza ujętych w tabeli danych statystycznych wskazuje, że:

- podobnie jak w poprzednich latach absolwenci, którzy zdecydowali się na poziom dwujęzyczny lub rozszerzony z języka obcego wypadli lepiej niż ci, którzy zdawali dany język na poziomie podstawowym,
- najniższe wyniki z poziomu podstawowego uzyskali zdający język rosyjski (podobnie jak w latach poprzednich),
- zdający z liceów ogólnokształcących uzyskali wyższe wyniki (przeciętnie o ok. 20%) w porównaniu ze zdającymi z pozostałych typów szkół; na zbliżonym poziomie zdawali egzaminy absolwenci liceów profilowanych i techników; najslabiej wpadli absolwenci szkół uzupełniających.

5. SPRAWDZANIE PRAC EGZAMINACYJNYCH

Zgodnie z harmonogramem sprawdzania prac egzaminacyjnych ustalonym przez Wydział Sprawdzianów, Egzaminów Gimnazjalnych i Matur oraz Wydział Administracyjno - Organizacyjny w porozumieniu z organami prowadzącymi i dyrektorami szkół przygotowano na Mazowszu **44 ośrodki**, w których w weekendy pracowały zespoły egzaminatorów powołane przez Dyrektora OKE. Ze względu na terminarz przeprowadzania egzaminu maturalnego sprawdzanie prac egzaminacyjnych z poszczególnych przedmiotów zaplanowano od 12 maja do 3 czerwca 2007 r.

W zależności od liczby absolwentów zgłoszonych do egzaminów z poszczególnych przedmiotów powołano odpowiednią liczbę zespołów egzaminatorów - w sumie **214**. We wszystkich zespołach pracowało łącznie **3856 egzaminatorów** - od kilku do kilkunastu osób w jednym zespole. Zgodnie z procedurami sprawdzania pracą każdego zespołu kierował **przewodniczący**, którzy bezpośrednio podlegał koordynatorowi danego przedmiotu egzaminacyjnego. Oprócz tego, w każdym zespole byli **weryfikatorzy merytoryczni** (po dwóch lub trzech) i **techniczni**, którzy wraz z przewodniczącym odpowiadali za weryfikowanie rezultatów pracy każdego egzaminatora.

Większość zespołów egzaminatorów (210) sprawdzała prace egzaminacyjne abiturientów ze szkół Mazowsza, natomiast 4 zespoły powołano w OKE w Warszawie do sprawdzania prac zdających z Mazowsza i pozostałych regionów z następujących przedmiotów egzaminacyjnych: języka hiszpańskiego dwujęzycznego i kultury Hiszpanii, języka francuskiego dwujęzycznego i przedmiotów zdawanych w języku francuskim.

Sprawdzanie prac egzaminacyjnych przebiegało zgodnie z procedurami i przy dużym zaangażowaniu większości egzaminatorów.

Podczas sprawdzania zauważono pewne **nieprawidłowości w kodowaniu prac** egzaminacyjnych. Najczęściej egzaminatorzy sygnalizowali:

- ✓ brak nalepek z kodem szkoły na stronie tytułowej arkusza i/lub karcie odpowiedzi,
- ✓ inny PESEL na stronie tytułowej arkusza niż na karcie odpowiedzi,
- ✓ brak daty urodzenia lub data urodzenia niezgodna z PESELEM,
- ✓ brak wypełnienia matrycy kodowej przy braku nalepki z PESELEM,
- ✓ nieprawidłowe wypełnienie matrycy kodowej,
- ✓ nalepka z PESELEM naklejona w miejscu identyfikatora szkoły, a kod szkoły naklejony w miejscu PESELA.

Podczas wczytywania kart odpowiedzi przez Wydział Badań i Analiz zauważono jeszcze inne nieprawidłowości w kodowaniu uczniów, np. pomylenie nalepek z kodami szkół w zespole szkół, brak zaznaczeń dysleksji lub jej zaznaczenie na pracach uczniów, którzy nie byli zgłoszeni jako dyslektycy.

Wszystkie powyżej przedstawione nieprawidłowości znacznie utrudniały identyfikację kart odpowiedzi i sprawne wczytywanie wyników. W nieco mniejszym stopniu niż w roku ubiegłym zdarzały się zaniedbania zdających – brak zaznaczeń odpowiedzi do zadań zamkniętych na kartach odpowiedzi w arkuszach z języków obcych i z fizyki i astronomii.

Po sprawdzeniu prac egzaminacyjnych z poszczególnych przedmiotów przewodniczący zespołów egzaminatorów zgłosili podejrzenia o niesamodzielności pracy niektórych zdających. Wszystkie takie prace egzaminacyjne zostały rzetelnie zanalizowane i na wniosek ekspertów Dyrektor OKE w porozumieniu z Dyrektorem CKE unieważnił 100 egzaminów:

- 49 - z języka polskiego,
- 29 z języka angielskiego,
- 12 z geografii,
- 4 z chemii,
- 4 z języka niemieckiego,
- 2 z języka rosyjskiego.

6. EGZAMINY PISEMNE

Harmonogram egzaminu maturalnego

Zgodnie z harmonogramem egzaminu maturalnego (komunikat Dyrektora CKE z dnia 3.01.2006) w województwie mazowieckim przeprowadzono od 4 do 23 maja 2007 roku egzaminy z 32 przedmiotów dla **60 379 absolwentów (53 100 zdawało po raz pierwszy)** w tym 34 słabowidzących, 86 niesłyszących i 7 niewidomych. 105 absolwentów zwolniono z tych przedmiotów, z których na olimpiadach uzyskali tytuł finalisty lub laureata.

Termin	Przedmiot/przedmioty egzaminacyjne
4.05.07	język polski
7.05.07	język angielski, język angielski dwujęzyczny,
8.05.07	wiedza o społeczeństwie, historia sztuki
9.05.07	język niemiecki, język niemiecki dwujęzyczny, język włoski
10.05.07	geografia, historia muzyki
11.05.07	biologia
14.05.07	matematyka, wiedza o tańcu
15.05.07	język rosyjski, język hiszpański, język hiszpański dwujęzyczny
16.05.07	chemia, matematyka w języku angielskim, niemieckim, francuskim
17.05.07	historia, geografia w języku angielskim, niemieckim, francuskim
18.05.06	fizyka i astronomia
21.05.06	język francuski, język francuski dwujęzyczny, język łaciński i kultura antyczna, język szwedzki, język słowacki, język portugalski
22.05.06	informatyka, biologia i historia w języku angielskim, niemieckim, francuskim
23.05.06	fizyka języku angielskim, niemieckim, francuskim, kultura Hiszpanii

Przedmioty obowiązkowe

Liczba i procent absolwentów ze względu na
wybór przedmiotów obowiązkowych i poziom egzaminów

Przedmiot	Poziom	LO	LP	T	LU	TU	Ogółem	% wybierających
Pierwszy przedmiot obowiązkowy - język polski								
Język polski	P	29 887	6 427	9 513	1 177	351	47 355	89,30%
	R	5 448	117	97	11		5 673	10,70%
Drugi przedmiot obowiązkowy - język obcy								
Język angielski	P	21 802	4 616	6 610	642	209	33 879	63,99%
	R	6 944	86	122	3		7 155	13,51%
	D	149					149	0,28%
Język niemiecki	P	2 724	650	959	34	12	4 379	8,27%
	R	371	7	8			386	0,73%
	D	31					31	0,06%
Język rosyjski	P	2 098	1 140	1 843	478	123	5 682	10,73%
	R	274	19	14			307	0,58%
Język francuski	P	467	16	30	2		515	0,97%
	R	184		1			185	0,35%
	D	71					71	0,13%
Język hiszpański	P	82		4			86	0,16%
	R	25					25	0,05%
	D	7					7	0,01%
Język włoski	P	49	1	3	4		57	0,11%
	R	24					24	0,05%
Język portugalski	P	2					2	0,00%
	R	1					1	0,00%
Język słowacki	R	1					1	0,00%
Język szwedzki	R	1					1	0,00%
Trzeci przedmiot obowiązkowy - przedmiot wybrany								
Matematyka	P	3 166	610	1 085	65	10	4 936	9,32%
	R	3 833	21	79			3 933	7,43%
Fizyka i astronomia	P	772	20	63		1	856	1,62%
	R	193	1	8			202	0,38%
Biologia	P	4 166	1 253	1 381	164	42	7 006	13,23%
	R	3 319	49	52	2		3 422	6,46%
Geografia	P	4 810	2 521	4 029	371	86	11 817	22,31%
	R	2 923	87	94			3 104	5,86%
Chemia	P	514	78	107	1		700	1,32%
	R	758	7	15			780	1,47%
Historia	P	2 182	306	234	89	25	2 836	5,35%
	R	3 051	52	28	5		3 136	5,92%
Historia sztuki	P	106		11	1		118	0,22%
	R	307	1	63			371	0,70%
Historia muzyki	P	35	2				37	0,07%
	R	31					31	0,06%
Wos	P	3 000	1 459	2 294	467	184	7 404	13,98%
	R	2 125	77	65	4		2 271	4,29%
Wiedza o tańcu	P	1					1	0,00%
	R	8					8	0,02%

Liczba i procent absolwentów zdających przedmioty obowiązkowe na poziomie rozszerzonym

Przedmiot	Liczba zdających	% zdających Poziom rozszerzony
Pierwszy przedmiot obowiązkowy – język polski		
język polski	5 673	11%
Drugi przedmiot obowiązkowy – język obcy		
Język angielski	7 155	17%
Język niemiecki	386	8%
Język rosyjski	307	5%
Język francuski	185	26%
Język włoski	24	30%
Język hiszpański	25	23%
Trzeci przedmiot obowiązkowy - przedmiot wybrany		
Matematyka	3 933	44%
Fizyka i astronomia	202	19%
Biologia	3 422	33%
Geografia	3 104	21%
Chemia	780	53%
Historia	3 136	53%
Historia muzyki	31	46%
Historia sztuki	371	76%
Wiedza o społeczeństwie	2 271	23%
Wiedza o tańcu	8	89%

Ze względu na to, że w tegorocznej sesji egzaminacyjnej należało wybrać tylko jeden z poziomów zdawania egzaminu obowiązkowego i każdy z nich miał taki sam wpływ na zdanie egzaminu z danego przedmiotu (uzyskanie minimum 30% punktów) – zdający ostrożniej wybierali poziom rozszerzony. W porównaniu z rokiem ubiegłym zmalała liczba absolwentów przystępujących do poziomu rozszerzonego, np. na poziom rozszerzony z języka polskiego w tym roku zdecydowało się ok. 11% zdających, a w roku poprzednim 25,9%. Podobnie jak w roku ubiegłym najwięcej absolwentów – jako drugi przedmiot obowiązkowy - zdawało język angielski, stosunkowo mniej język rosyjski i niemiecki. Do egzaminu z pozostałych języków obcych przystąpiło ok. 2% zdających. Absolwenci z liceów ogólnokształcących najczęściej wybierali język angielski i niemiecki, natomiast z pozostałych typów szkół język angielski i rosyjski.

Wśród przedmiotów wybranych obowiązkowo największą popularnością cieszyła się geografia, biologia i wiedza o społeczeństwie, a także matematyka i historia. Znacznie mniej abiturientów – podobnie jak w roku ubiegłym - zdawało chemię, fizykę i przedmioty artystyczne. Absolwenci z liceów ogólnokształcących najczęściej wybierali geografę, biologię lub matematykę, a z pozostałych typów szkół: geografę, wiedzę o społeczeństwie lub biologię. Absolwenci z klas dwujęzycznych oprócz arkuszy standardowych z przedmiotu wybranego rozwiązywali zadania z arkusza III w danym języku nauczania: angielskim, niemieckim, francuskim. W ten sposób zdawało: biologię – 14 (6-JA; 8JF), chemię – 4 (JF), geografę – 57 (42-JA; 4-JF; 11-JN), fizykę i astronomię – 30 (24-JA; 6-JF), historię – 34 (11-JA; 23-JF), matematykę – 124 absolwentów (82-JA; 27-JF; 15-JN). Natomiast absolwenci klas dwujęzycznych z językiem hiszpańskim zdawali kulturę Hiszpanii (7 osób).

Wyniki pisemnych egzaminów obowiązkowych

Procent absolwentów, którzy uzyskali co najmniej 30% punktów
z poszczególnych przedmiotów obowiązkowych

Przedmiot	Poziom	LO	LP	T	LU	TU	Ogółem
Pierwszy przedmiot obowiązkowy – język polski							
Język polski	P	97,76%	92,72%	91,95%	73,15%	71,79%	95,11%
	R	99,67%	98,29%	100,00%	72,73%		99,59%
Drugi przedmiot obowiązkowy - język obcy							
Język angielski	P	93,26%	70,58%	68,68%	37,23%	35,89%	83,96%
	R	98,55%	87,21%	92,62%	100,00%		98,31%
	D	100,00%					100,00%
Język niemiecki	P	97,28%	85,85%	82,69%	58,82%	41,67%	91,94%
	R	99,73%	85,71%	100,00%			99,48%
	D	100,00%					100,00%
Język rosyjski	P	96,33%	93,07%	88,44%	81,17%	70,73%	91,29%
	R	100,00%	89,47%	100,00%			99,35%
Język francuski	P	99,14%	87,50%	93,33%	100,00%		98,45%
	R	99,46%		100,00%			99,46%
	D	100,00%					100,00%
Język hiszpański	P	98,78%		100,00%			98,84%
	R	100,00%					100,00%
	D	100,00%					100,00%
Język włoski	P	100,00%	100,00%	100,00%	100,00%		100,00%
	R	95,83%					95,83%
Język portugalski	P	100,00%					100,00%
	R	100,00%					100,00%
Język słowacki	R	100,00%					100,00%
Język szwedzki	R	100,00%					100,00%
Trzeci przedmiot obowiązkowy - przedmiot wybrany							
Matematyka	P	83,99%	62,46%	66,64%	46,15%	20,00%	76,88%
	R	93,87%	66,67%	73,42%			93,31%
Fizyka i ast.	P	85,49%	25,00%	39,68%		0,00%	80,61%
	R	96,89%	100,00%	75,00%			96,04%
Biologia	P	94,89%	83,88%	86,24%	72,56%	57,14%	90,47%
	R	99,40%	93,88%	92,31%	0,00%		99,15%
Geografia	P	91,21%	82,59%	82,33%	60,65%	54,65%	85,11%
	R	97,95%	87,36%	96,81%			97,62%
Chemia	P	93,97%	83,33%	85,98%	0,00%		91,43%
	R	96,83%	57,14%	93,33%			96,41%
Historia	P	98,17%	91,50%	93,59%	73,03%	52,00%	95,87%
	R	93,67%	65,38%	67,86%	80,00%		92,95%
Historia sztuki	P	90,57%		81,82%	0,00%		88,98%
	R	98,70%	100,00%	100,00%			98,92%
Historia muzyki	P	100,00%	100,00%				100,00%
	R	100,00%					100,00%
Wos	P	97,87%	93,42%	93,55%	90,58%	76,09%	94,65%
	R	98,82%	93,51%	98,46%	100,00%		98,63%
Wiedza o tańcu	P	100,00%					100,00%
	R	100,00%					100,00%

Z pierwszego przedmiotu obowiązkowego – języka polskiego – 4,41%, czyli 2341 zdających nie uzyskało co najmniej 30% punktów. Jest to wynik lepszy niż w roku ubiegłym (7,2%). Wysoką zdawalność osiągnęli ci, którzy przystąpili do poziomu rozszerzonego, a niższą zdający poziom podstawowy. Najgorzej pod tym względem wypadli zdający ze szkół uzupełniających, a najlepiej z liceów ogólnokształcących.

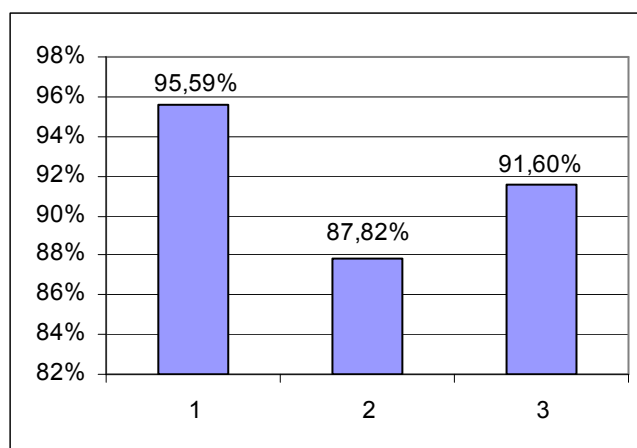
Z drugiego przedmiotu obowiązkowego – języka obcego – aż 12,18%, czyli 6412 zdających nie uzyskało co najmniej 30% punktów. Jest to wynik znacznie gorszy niż w roku ubiegłym (6,5%). Najgorzej pod tym względem wypadli zdający język angielski we wszystkich typach szkół, a najlepiej ci, którzy zdawali języki mniej popularne. Niższą zdawalność osiągnęli przystępujący do poziomu podstawowego, a wyższą zdający poziom rozszerzony i dwujęzyczny.

Z trzeciego przedmiotu obowiązkowego – wybranego – 9,40%, czyli 4978 zdających nie uzyskało co najmniej 30% punktów. Jest to wynik zbliżony do ubiegłorocznego (9,2%). Największe problemy po tym względem mieli zdający matematykę i fizykę i astronomię. Lepiej wypadli ci, którzy zdawali przedmiot wybrany na poziomie rozszerzonym.

Zestawienie wyników pisemnych egzaminów obowiązkowych

Przedmiot	Liczba egzaminów poniżej 30% punktów	Liczba egzaminów poniżej 30% punktów (łącznie)	% egzaminów poniżej 30% punktów	% egzaminów poniżej 30% punktów (łącznie)
język polski	2341	13738 (12027 w 2006)	4,41%	8,66% (7,66% w 2006)
język obcy	6419		12,18%	
przedmiot wybrany	4978		9,40%	

Porównanie zdawalności trzech pisemnych egzaminów obowiązkowych



Procent egzaminów, z których uzyskano co najmniej 30% punktów:
1. język polski; 2. język obcy; 3. przedmiot wybrany

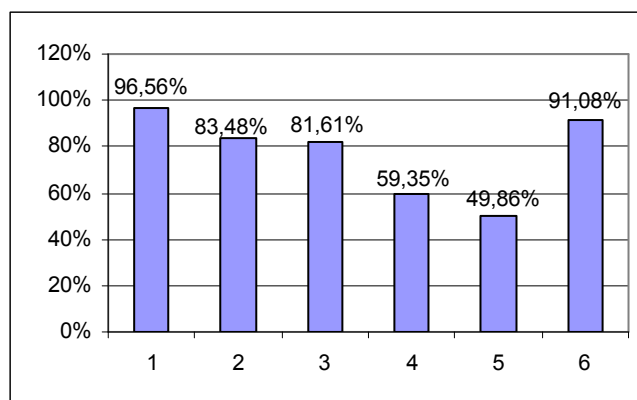
W porównaniu z rokiem ubiegłym lepiej wypadły egzaminy pisemne z języka polskiego i przedmiotu wybranego, a znacznie gorzej z języka obcego. Łącznie zdawalność egzaminów pisemnych w tym roku (91,34%) była niższa od roku poprzedniego prawie o 1% (92,34% w 2006).

Zestawienie wyników części ustnej i pisemnej egzaminu maturalnego (przedmioty obowiązkowe)

Zdawalność matury

Typ szkoły	Liczba absolwentów, którzy przystąpili do matury	Liczba i % absolwentów, którzy otrzymali świadectwo dojrzałości	Liczba absolwentów, którzy zaliczyli 5 egzaminów	Liczba absolwentów, którzy zaliczyli 4 egzaminy i otrzymali świadectwo dojrzałości	% absolwentów, którzy zaliczyli 4 egzaminy i otrzymali świadectwo dojrzałości
LO	35352	34137	31278	2859	8,38%
LP	6556	5473	3958	1515	27,68%
T	9643	7870	5673	2197	27,92%
LU	1198	711	404	307	43,18%
TU	351	175	91	84	48,00%
Razem	53100	48366	41404	6962	14,39%

Odsetek absolwentów, którzy otrzymali świadectwo dojrzałości



1. LO; 2. LP; 3. T; 4. LU; 5. TU; 6. wynik dla Mazowsza

Liczba absolwentów poszczególnych typów szkół, którzy nie zdali matury

Typ szkoły	Liczba absolwentów, którzy nie otrzymali świadectwa dojrzałości	Liczba absolwentów, którzy nie zdali matury, ponieważ nie zaliczyli:				
		pięciu egzaminów	czterech egzaminów	trzech egzaminów	dwóch egzaminów	jednego egzaminu
LO	1215	46	117	237	698	117
LP	1083	26	114	268	593	82
T	1773	78	169	445	953	128
LU	487	41	55	121	223	47
TU	176	14	30	53	74	5
Razem	4734	205	485	1124	2541	379

91,08% absolwentów, którzy przystąpili po raz pierwszy do matury w województwie mazowieckim otrzymało świadectwo dojrzałości. Wyniki matury na Mazowszu - podobnie jak w roku ubiegłym - są nieco wyższe od średniej krajowej, która wynosi 90%, a gorsze od województwa małopolskiego (92%), natomiast porównywalne z wynikami województw: łódzkiego, lubelskiego, podlaskiego, podkarpackiego. Najlepsze wyniki z egzaminu maturalnego uzyskali absolwenci liceów ogólnokształcących. Porównywalne względem siebie, ale gorsze od absolwentów LO wyniki matury osiągnęli absolwenci techników i liceów profilowanych. Najgorzej wypadli zdający ze szkół uzupełniających. W porównaniu ze średnimi wynikami krajowymi porównywalnie wypadli nasi absolwenci z liceów ogólnokształcących (kraj – 96%)

i techników (kraj – 82%), nieco lepiej liceów profilowanych (kraj – 81%) i uzupełniających (kraj – 58%), a gorzej z techników uzupełniających (kraj – 54%).

Z pośród tych maturzystów, którzy otrzymali świadectwo dojrzałości 85,61% zdało wszystkie 5 egzaminów obowiązkowych. 6962 (14,39%) absolwentów otrzymało świadectwo dojrzałości, ale wynik ich jednego egzaminu obowiązkowego jest niższy od 30% punktów, natomiast średnia z pięciu zdawanych egzaminów obowiązkowych wynosi co najmniej 30% punktów. Najbardziej z tej zasady skorzystali absolwenci szkół uzupełniających (43-48%), mniej zdający z liceów profilowanych i techników (ok. 28%) i najmniej absolwenci liceów ogólnokształcących (ok. 8%).

Zdawalność egzaminu maturalnego w powiatach województwa mazowieckiego

Powiat	Zgłoszeni do matury (ogółem)	Przystąpili (ogółem)	Zgłoszeni do matury po raz pierwszy	Przystąpili po raz pierwszy	% osób zgłoszonych po raz pierwszy, które otrzymały świadectwa dojrzałości
białobrzeski	419	379	358	351	89,74%
ciechanowski	1 459	1 378	1 246	1 209	93,05%
garwoliński	1 651	1 565	1 440	1 416	89,76%
gostyniński	547	507	436	428	90,89%
grodziski	884	789	726	696	89,08%
grójecki	1 118	1 018	959	915	89,07%
kozienicki	812	735	676	653	90,81%
legionowski	746	704	631	622	91,96%
lipski	324	298	255	250	90,40%
łosicki	503	419	425	371	89,76%
makowski	595	556	507	492	86,38%
miński	1 743	1 622	1 432	1 399	89,92%
mławski	940	872	836	799	84,11%
nowodworski	706	674	627	613	90,70%
ostrołęcki	391	353	359	329	82,67%
ostrowski	1 115	1 039	950	924	85,61%
otwocki	1 053	997	935	915	90,27%
piaseczyński	987	934	850	831	87,12%
płocki	472	441	412	398	87,19%
płoński	1 099	1 042	981	965	93,47%
pruszkowski	940	861	751	739	94,45%
przasnyski	891	838	793	763	91,48%
przysuski	689	662	578	569	90,51%
pułtuski	719	678	604	582	88,66%
radomski	912	869	787	772	89,25%
siedlecki	23	21	18	18	72,22%
sierpecki	736	692	638	632	90,35%
sochaczewski	1 143	1 041	1 003	951	89,48%
sokołowski	874	822	729	716	90,92%
szydłowiecki	239	233	205	204	93,63%
Warszawa	22 976	21 596	18 998	18 757	93,93%
warszawski zachodni	449	398	404	363	81,82%
węgrowski	928	859	816	784	92,86%
wołomiński	1 322	1 226	1 146	1 108	87,36%
wyszkowski	1 004	905	829	794	83,38%
zwolenński	318	289	283	268	84,33%
żuromiński	588	560	513	505	82,77%
zyrardowski	835	787	725	715	89,51%
Ostrołęka	1 880	1 768	1 563	1 548	89,86%
Płock	2 659	2 441	2 240	2 147	92,27%
Radom	4 566	4 213	3 719	3 631	89,15%
Siedlce	2 450	2 298	1 983	1 958	90,65%
	64 705	60 379	54 366	53 100	91,09%

Zdawalność egzaminu maturalnego w dzielnicach Warszawy

Dzielnica	Zgłoszeni do matury (ogółem)	Przystąpili (ogółem)	Zgłoszeni do matury po raz pierwszy	Przystąpili po raz pierwszy	% osób zgłoszonych po raz pierwszy, które otrzymały świadectwa dojrzałości
Warszawa - Bemowo	416	396	353	352	97,73%
Warszawa - Białołęka	100	90	94	85	77,65%
Warszawa - Bielany	1 800	1 724	1 515	1 509	94,90%
Warszawa - Mokotów	3 393	3 194	2 776	2 747	94,69%
Warszawa - Ochota	1 346	1 277	1 133	1 115	95,87%
Warszawa - Praga Południe	2 736	2 535	2 211	2 169	90,46%
Warszawa - Praga Północ	1 468	1 384	1 237	1 221	93,12%
Warszawa - Śródmieście	4 712	4 430	3 883	3 829	94,62%
Warszawa - Wola	3 078	2 874	2 517	2 479	94,03%
Warszawa - Żoliborz	944	885	795	788	91,75%
Warszawa - Rembertów	210	202	175	175	98,86%
Warszawa - Targówek	645	597	531	523	89,87%
Warszawa - Ursus	269	247	204	202	86,63%
Warszawa - Ursynów	977	925	833	829	96,62%
Warszawa - Wawer	429	412	361	361	97,51%
Warszawa - Wilanów	217	207	183	183	99,45%
Warszawa - Włochy	192	179	160	155	94,84%
Warszawa - Wesola	44	38	37	35	88,57%
dla Warszawy	22 976	21 596	18 998	18 757	93,93%

Na różnice w zdawalności egzaminu maturalnego w powiatach/dzielnicach miały wpływ różne czynniki, a przede wszystkim liczba i typy szkół zlokalizowane na danym terenie.

W tabelach – oprócz absolwentów, którzy przystąpili po raz pierwszy do matury – uwzględniono także wszystkich zgłoszonych do 10 stycznia 2007, w tym tych, którzy zrezygnowali lub przystąpili po raz kolejny w celu podwyższenia wyniku lub zdania egzaminu.

Z 7279 absolwentów przystępujących ponownie do matury 1657 osób otrzymało świadectwo dojrzałości i 4248 zdających otrzymało aneksy, ponieważ podwyższyli wynik/wyniki lub przystąpili do egzaminu z przedmiotu/przedmiotów dodatkowych.

Przedmioty dodatkowe

Zgodnie ze strukturą egzaminu maturalnego wszyscy zdający maturę po raz pierwszy (53100 absolwentów) zadeklarowali po trzy pisemne przedmioty obowiązkowe, a oprócz tego niektórzy z nich (20192) także przedmioty dodatkowe:

17001 absolwentów wybrało 1 przedmiot dodatkowy (ok.32%)

3019 absolwentów wybrało 2 przedmioty dodatkowe (ok. 6%)

172 absolwentów wybrało 3 przedmioty dodatkowe (ok. 0,3%)

W porównaniu z rokiem ubiegłym prawie nie zmienił się procent zdających podane liczby przedmiotów dodatkowych, czyli ok. 1/3 absolwentów zdecydowała się na jeden przedmiot dodatkowy, niewielu na dwa przedmioty dodatkowe, a tylko nieliczni na trzy.

Porównanie liczby zdawanych egzaminów z przedmiotów dodatkowych
przez absolwentów z różnych typów szkół

Typ szkoły	Liczba zdających egzaminy pisemne, którzy wybrali przedmioty dodatkowe			
	0	1	2	3
Liceum ogólnokształcące	16772	15493	2917	167
Liceum profilowane	5821	692	39	4
Technikum	8775	804	61	1
Liceum uzupełniające	1183	12	2	
Technikum uzupełniające	351			
Razem	32902	17001	3019	172

Najbardziej odważnie przedmioty dodatkowe były wybierane przez absolwentów liceów ogólnokształcących. Porównywalnie, ale w znacznie mniejszym zakresie niż zdający z liceów ogólnokształcących, dodatkowe przedmioty maturalne wybierali absolwenci liceów profilowanych i techników. Tylko nieliczni ze szkół uzupełniających zdecydowali się zdawać przedmioty dodatkowe.

Liczba abiturientów zdających poszczególne przedmioty dodatkowe

Przedmiot zdawany jako dodatkowy	Ogółem
język angielski	1362
język niemiecki	241
język rosyjski	130
język francuski	128
język hiszpański	49
język włoski	27
język portugalski	1
język słowacki	1
matematyka	2912
fizyka i astronomia	2951
biologia	2158
geografia	3149
chemia	2675
historia	2216
historia sztuki	149
historia muzyki	15
wiedza o społ.	5194
wiedza o tańcu	5
informatyka	167
j. łaciński i kult. ant.	25

Podobnie jak w roku ubiegłym stosunkowo niewielu zdających wybrało informatykę i język łaciński, które mogły być zdawane tylko jako przedmioty dodatkowe. Nieco więcej absolwentów niż w ubiegłym roku zdecydowała się zdawać dodatkowo język obcy nowożytny - największą wybieralność osiągnął język angielski. Z pozostałych przedmiotów najczęściej abiturientów wybrało dodatkowo wiedzę o społeczeństwie i fizykę i astronomię, a nieco mniej matematykę, geografię, chemię, biologię i historię. Niewielu abiturientów zdawało dodatkowo przedmioty artystyczne, z których najczęściej wybierano historię sztuki.

Wyniki egzaminów pisemnych
- wartości średnie w ujęciu procentowym

W tabeli zestawiono średnią w ujęciu procentowym z wszystkich egzaminów pisemnych (obowiązkowych i dodatkowych).

Uwaga: dane z języków angielskiego, niemieckiego i francuskiego zdawanych w klasach dwujęzycznych dotyczą wyników z arkusza I i II. Średni wynik w ujęciu procentowym z większości przedmiotów zdawanych na poziomie rozszerzonym dotyczy arkusza II, natomiast z języków obcych nowożytnych arkusza II i III łącznie. Wyniki z informatyki i języka łacińskiego podane są w wynikach z poziomu rozszerzonego, ponieważ były to przedmioty zdawane wyłącznie jako dodatkowe (z informatyki zsumowano wyniki z obu arkuszy egzaminacyjnych).

Średnie wyniki w ujęciu procentowym
z poszczególnych przedmiotów i poziomów egzaminu na Mazowszu

Przedmiot	Poziom dwujęzyczny średni wynik w %	Poziom podstawowy średni wynik w %	Poziom rozszerzony średni wynik w %
Język polski		50,56	61,96
Język angielski	74,95	54,01	66,61
Język niemiecki	78,52	59,08	67,04
Język rosyjski		56,54	71,12
Język francuski	70,35	73,79	74,59
Język hiszpański	88,00	78,13	67,38
Język włoski		69,82	71,16
Język portugalski		91,00	58,00
Język słowacki			85,50
Język szwedzki			73,00
Język łaciński i kultura antyczna			78,88
Matematyka		42,37	51,43
Historia		53,03	47,82
Historia muzyki		62,24	57,33
Historia sztuki		59,07	65,11
Wiedza o społeczeństwie		48,03	55,61
Wiedza o tańcu		51,00	53,38
Biologia		49,54	60,96
Chemia		54,71	57,02
Fizyka i astronomia		48,39	56,45
Geografia		41,09	56,47
Informatyka			38,95
Kultura Hiszpanii	84,86		

Z przedstawionych danych wynika, że:

✓ **z poziomu podstawowego:**

- najwyższe wyniki (ponad 70%) uzyskano z języków: portugalskiego, hiszpańskiego i francuskiego;
- w przedziale (50%-69%) mieszczą się wyniki z języków: polskiego, angielskiego, niemieckiego, rosyjskiego, włoskiego oraz z: historii, historii muzyki, historii sztuki, wiedzy o tańcu, chemii.
- wyniki z pozostałych przedmiotów (matematyki, wiedzy o społeczeństwie, biologii, fizyki i astronomii, geografii) mieszczą się w przedziale (40%-59%),

✓ **z poziomu rozszerzonego uzyskane wyniki są zazwyczaj wyższe niż z podstawowego:**

- najwyższe wyniki (powyżej 70%) uzyskano z języków obcych: rosyjskiego, francuskiego, hiszpańskiego, włoskiego, szwedzkiego oraz łaciny i kultury antycznej,
- z większości przedmiotów zdający uzyskali wyniki w granicach średniej arytmetycznej i nieco wyższe (50%-69%);
- najniższe wyniki uzyskano z historii (47,82%) i informatyki (38,95%).

- ✓ absolwenci zdający język obcy na poziomie dwujęzycznym uzyskali wyniki wyższe niż zdający ten sam język na poziomie rozszerzonym.

Bardziej szczegółową analizę wyników egzaminu maturalnego przedstawiono w raportach przedmiotowych.

7. PODSUMOWANIE

- Egzamin maturalny w sesji wiosennej 2006 roku przeprowadzono w 970 szkołach (457 – LO; 178 – LP; 205 - T; 103 – LU; 27 – TU) województwa mazowieckiego.
- W większości szkół dotrzymano procedur przeprowadzania egzaminu w części ustnej i pisemnej.
- Do egzaminu maturalnego po raz pierwszy przystąpiło 53100 absolwentów: z liceów ogólnokształcących (35352), profilowanych (6556), techników (9643), liceów uzupełniających (1198) i techników uzupełniających (351). Do matury przystąpiły także osoby, które nie zdały egzaminów w poprzednich sesjach (2406) lub podwyższyły wyniki (4873).
- Egzamin ustny z języka polskiego zaliczyło 97,7% zdających. Najlepiej pod tym względem wypadli zdający z liceów ogólnokształcących (98,9%), z liceów profilowanych i techników (95,5%), a gorzej z liceów uzupełniających (93,%) i techników uzupełniających (90,2%).
- Absolwenci szkół mazowieckich z ustnego egzaminu maturalnego z języka polskiego uzyskali średnio 69,4% punktów.
- Egzamin ustny z języków obcych zaliczyło 96% absolwentów. Zdający z liceów ogólnokształcących zdali egzamin ustny z języka obcego w 98,4%, czyli lepiej niż absolwenci z liceów profilowanych (92,2%), techników (91,4%) i liceów uzupełniających (85,9%) oraz techników uzupełniających (75,5%).
- Absolwenci z liceów ogólnokształcących uzyskali wyższe wyniki z egzaminu ustnego z języków obcych (przeciętnie o ok. 20%) niż zdający z pozostałych typów szkół.
- Większość zdających (93,7%) wybrała poziom podstawowy, a tylko 5,8% zdecydowała się na poziom rozszerzony egzaminu ustnego z języka obcego i tylko 0,5% na poziom dwujęzyczny.
- Absolwenci, którzy zdecydowali się na poziom dwujęzyczny lub rozszerzony egzaminu ustnego z języków obcych, uzyskali wyższe wyniki niż zdający na poziomie podstawowym.
- Zdający uzyskali minimum 30% punktów z 91,34% pisemnych egzaminów obowiązkowych. Najlepiej pod tym względem wypadły egzaminy z języków polskiego

(95,59%), nieco gorzej z przedmiotu wybranego (91,6%), a najgorzej z języka obcego (87,82%).

- Wyniki (średnia %) uzyskane z poziomu podstawowego egzaminów pisemnych są niższe od wyników z poziomu rozszerzonego i dwujęzycznego.
- Świadectwo dojrzałości otrzymało 91,08% absolwentów po raz pierwszy przystępujących do matury (41404 zdających, którzy uzyskali minimum 30% punktów z pięciu egzaminów obowiązkowych i 6962 (14,39%) absolwentów, którzy zaliczyli 4 egzaminy).
- Najlepiej zdali egzamin maturalny absolwenci liceów ogólnokształcących (96,56%), czyli znacznie lepiej niż absolwenci liceów profilowanych (83,48%) i techników (81,61%). Najgorzej pod tym względem wypadli zdający z liceów uzupełniających (59,35%) i techników uzupełniających (49,86%).
- 4734 (8,92%) absolwentów po raz pierwszy przystępujących do matury nie otrzymało świadectwa dojrzałości.
- 20192 absolwentów oprócz przedmiotów obowiązkowych zdawało egzaminy z przedmiotów dodatkowych. Najwięcej z nich zadeklarowało jeden przedmiot (17001), znacznie mniej dwa (3019), tylko nieliczni trzy przedmioty (172).
- Z 7279 absolwentów przystępujących ponownie do matury 1657 osób otrzymało świadectwo dojrzałości i 4248 zdających otrzymało aneksy.

8. WSKAZÓWKI DOTYCZĄCE ANALIZOWANIA, INTERPRETOWANIA I WYKORZYSTYWANIA WYNIKÓW EGZAMINU MATURALNEGO DO PODNOSZENIA JAKOŚCI PRACY SZKÓŁ

Analiza wyników egzaminu maturalnego to ważne zadanie dla nauczycieli poszczególnych przedmiotów egzaminacyjnych, całej rady pedagogicznej, nadzoru pedagogicznego i organów prowadzących szkoły.

Proponujemy następujące etapy działań:

1. analizę sprawdzanych wiadomości i umiejętności z poszczególnych przedmiotów egzaminacyjnych w kontekście systemu dydaktycznego szkoły,
2. analizę i interpretację wyników egzaminu maturalnego z poszczególnych przedmiotów egzaminacyjnych z wykorzystaniem skal staninowych dla wyników indywidualnych, szkolnych i powiatowych,
3. kontekstową interpretację wyników egzaminu maturalnego,
4. formułowanie wniosków.

Ad. 1. Do analizy sprawdzanych wiadomości i umiejętności z poszczególnych przedmiotów egzaminacyjnych należy przygotować:

- arkusze egzaminacyjne zastosowane na egzaminie maturalnym i modele odpowiedzi, które znajdują się na stronach internetowych komisji centralnej (www.cke.edu.pl) i okręgowej (www.oke.waw.pl),
- opisy egzaminów i komentarze do zadań, wskaźniki łatwości zadań i arkuszy zamieszczone w przedmiotowych częściach krajowego sprawozdania i wojewódzkiego sprawozdania,
- programy nauczania stosowane w danej szkole.

Na początku analizy warto wnikliwie przyjrzeć się arkuszom i zadaniom egzaminacyjnym - jak są skonstruowane; jaki materiał źródłowy uwzględniają (można wypisać jego formy, np. teksty, schematy, rysunki); co sprawdzają (które elementy materiału nauczania i jakie umiejętności uwzględniono w zdaniach; jaka jest proporcja zadań dotyczących poszczególnych standardów wymagań egzaminacyjnych); czego wymaga się od zdającego (np. krótkiej lub dłuższej odpowiedzi, narysowania schematu, zaznaczenia poprawnej odpowiedzi, przedstawienia rozwiązania zadania, uzupełniania tabeli); w jaki sposób formułowane są polecenia; które elementy odpowiedzi są brane pod uwagę w ocenianiu (punktowaniu wg kryteriów oceniania).

Poza tym wskazane jest zanalizowanie przykładów poprawnych odpowiedzi, a także najczęściej popełnianych błędów.

Następnie proponujemy zanalizować program nauczania danego przedmiotu pod kątem jego zawartości: czy uwzględnia treść kształcenia obejmującą materiał nauczania i umiejętności sprawdzane na egzaminie maturalnym; czy jest możliwy do realizacji w liczbie godzin zaplanowanych i uwzględnionych w systemie dydaktycznym szkoły; czy daje szansę nauczania nie tylko wiadomości ale także kształcenia umiejętności; czy proponuje (podpowiada), jak konstruować sprawdziany szkolne o podobnej konstrukcji do egzaminacyjnych.

Uzupełnieniem analiz prowadzonych przez nauczycieli danego przedmiotu powinno być zapoznanie się ze wskaźnikami łatwości całych arkuszy i poszczególnych zdań egzaminacyjnych - obliczonych dla populacji uczniów z Mazowsza. W raportach przedmiotowych podano wskaźniki łatwości dla poziomu podstawowego i rozszerzonego z klasyfikacją zadań na: bardzo łatwe, łatwe, umiarkowanie łatwe/trudne, trudne, bardzo trudne. Wskazane jest zanalizowanie: dlaczego niektóre zdania okazały się łatwiejsze, a inne trudniejsze; które z nich dotyczyły zapamiętania wiadomości, a które opanowania umiejętności; które umiejętności sprawdzane na egzaminie maturalnym mają charakter ponadprzedmiotowy.

Można także obliczyć szkolny wskaźnik łatwości egzaminu na danym poziomie z danego przedmiotu (sumę wyników punktowych uzyskanych przez uczniów z danego arkusza podzielić przez sumę punktów możliwych do uzyskania przez tych uczniów) i porównać ze wskaźnikiem łatwości dla Mazowsza – w ten sposób warto oszacować poziom osiągnięć absolwentów szkoły na tle osiągnięć populacji absolwentów z województwa mazowieckiego. Podobnie można obliczyć wskaźnik łatwości z każdego poziomu egzaminu dla absolwentów poszczególnych klas w danej szkole i porównać te wyniki.

Mamy nadzieję, że zaproponowana analiza wyników egzaminu z poszczególnych przedmiotów

- przybliży nauczycielom system egzaminacyjny (konstrukcję arkuszy i modeli odpowiedzi, wymagania egzaminacyjne i sposób oceny osiągnięć uczniów),
- zweryfikuje stosowane programy, strategie nauczania, wymagania i wewnątrzszkolny system oceniania,
- zidentyfikuje problemy systemu dydaktycznego szkoły,
- określi kierunki działań zmierzające do podnoszenia jakości pracy szkoły.

Ad. 2. Do analizy i interpretacji wyników egzaminu maturalnego z wykorzystaniem skali staninowych należy przygotować:

- wyniki indywidualne absolwentów,
- tabele z wynikami szkoły,
- tabele z wynikami egzaminu maturalnego w powiecie i województwie (integralne części sprawozdania),
- skale staninowe dla wyników indywidualnych, szkolnych i powiatowych uwzględnione w raportach przedmiotowych.

Analizę proponujemy rozpocząć od interpretacji wyników indywidualnych. W tym celu wyniki każdego absolwenta z danego przedmiotu (wyrażone w punktach lub procentach) należy przyporządkować odpowiednim przedziałom skali staninowej (oddzielnie dla poziomu podstawowego i rozszerzonego). W ten sposób można ustalić, ile wyników uzyskanych przez zdających egzamin z danego przedmiotu na określonym poziomie mieści się w odpowiednich staninach. Na podstawie otrzymanych danych należy zinterpretować wyniki z poziomu podstawowego i rozszerzonego każdego z przedmiotów egzaminacyjnych, np. określić:

- z którego przedmiotu egzaminacyjnego absolwenci uzyskali wyniki najlepsze (najwięcej wyników jest w wyższych staninach),
- który poziom egzaminu z każdego przedmiotu wypadł lepiej,
- czy wyniki z poszczególnych przedmiotów / poziomów egzaminu są zgodne z oczekiwaniami / przewidywaniami.

Podczas interpretacji wyników indywidualnych należy pamiętać, że przedziały staninowe nie mają nic wspólnego ze spełnianiem wymagań programowych, toteż wyników podanych w skali staninowej nie należy porównywać ze stopniami szkolnymi.

W tabeli z wynikami zbiorczymi szkoły podano średnie w ujęciu procentowym uzyskane przez absolwentów rozwiązujących arkusze standardowe (bez wyników absolwentów niewidomych i niesłyszących) z danego przedmiotu i poziomu egzaminu. Aby ustalić pozycję szkoły ze względu na wyniki z danego przedmiotu egzaminacyjnego wśród szkół Mazowsza wystarczy wynik szkoły przyporządkować przedziałowi wyników odpowiedniej skali staninowej, odczytać nazwę klasy tego wyniku i liczbę szkół, z których absolwenci osiągnęli podobne wyniki. Warto także porównać w ten sposób wyniki szkoły z różnych przedmiotów i poziomów egzaminu, oszacować, czy są to wyniki niskie, czy wysokie i czy są zgodne z oczekiwaniami.

W sprawozdaniu z egzaminu maturalnego w sesji wiosennej 2007 roku załączyliśmy tabele z wynikami zbiorczymi dla Mazowsza i poszczególnych powiatów, a w raportach przedmiotowych skale staninowe dla obu poziomów egzaminu z powiatami wpisanymi do odpowiednich przedziałów skali. Aby odnieść wyniki szkoły z danego przedmiotu czy poziomu egzaminu do wyników szkół w danym powiecie, należy sprawdzić, w którym staninie znajduje się powiat, następnie ustalić, czy średni (w ujęciu procentowym) wynik szkoły mieści się w przedziale wyników danego powiatu, czy może od niego odbiega. Na tej podstawie można wnioskować o randze szkoły w powiecie. Należy zaznaczyć, że taka interpretacja rangi szkoły w powiecie może być różna dla różnych przedmiotów i poziomów egzaminu.

Interpretacja wyników populacji absolwentów danego powiatu sprowadza się do ustalenia, do których przedziałów skali staninowej z danego przedmiotu i poziomu egzaminu zaklasyfikowano dany powiat i odczytania nazwy klasy tych wyników. Na podstawie tych informacji oraz biorąc pod uwagę średnie w ujęciu procentowym obliczone dla powiatu i Mazowsza, można oszacować rangę powiatu w województwie. Należy przy tym zwrócić uwagę na to, że wyniki z różnych przedmiotów i poziomów egzaminu mogą plasować powiat na różnych pozycjach.

Przyporządkowanie wyników egzaminu maturalnego odpowiednim przedziałom skali staninowej umożliwi:

- normalizację wyników indywidualnych, szkół i powiatów, a przez to możliwość ich porównywania,
- oszacowanie mocnych i słabych stron szkoły/szkół,
- ustalenie rangi szkoły/szkół w powiecie i województwie,
- zaobserwowanie podobieństw i różnic w osiągnięciach absolwentów ze szkół ponadgimnazjalnych usytuowanych w różnych rejonach województwa mazowieckiego,
- porównywanie i interpretowanie wyników w dłuższym przedziale czasowym – z kolejnych egzaminów maturalnych.

Ad. 3. Aby oszacować przyczyny zróżnicowania wyników egzaminu maturalnego z poszczególnych przedmiotów w danej szkole, między szkołami czy w powiecie, należy przeprowadzić ich kontekstową interpretację - przeanalizować czynniki, które w znaczący sposób mogły wpłynąć na poziom osiągnięć uczniów:

1. czynniki indywidualne (uczniowskie), takie jak inteligencja, uzdolnienia, stan zdrowia, sprawność psychoruchowa, aspiracje, zainteresowania, uczestnictwo w kulturze, czas przeznaczony na naukę, obecność na zajęciach lekcyjnych,
2. czynniki środowiskowe, takie jak wykształcenie rodziców, status społeczno-ekonomiczny rodziny, funkcjonowanie systemu rodzinnego, stosunek rodziców do osiągnięć ucznia, współdziałanie rodziców ze szkołą, środowisko rówieśników,
3. czynniki pedagogiczne (szkolne), takie jak model i program szkoły, wyposażenie pracowni przedmiotowych, liczba uczniów w klasie, rozkład zajęć, organizacja lekcji,

wykształcenie, doświadczenie i zaangażowanie nauczycieli, stosunek nauczycieli do uczniów, nieobecność nauczycieli (zastępstwa), współdziałanie nauczycieli, programy nauczania i podręczniki, zajęcia pozalekcyjne.

Proponujemy najwięcej uwagi poświęcić czynnikom szkolnym, ponieważ za ich wpływ na osiągnięcia uczniów szkoła odpowiedzialna jest w największym stopniu. Krytycznej analizie tych czynników powinna towarzyszyć atmosfera szczerości i otwartości oraz przekonanie, że wszystko to ma na celu podniesienie jakości pracy szkoły, a nie wyciąganie konsekwencji wobec nauczycieli.

Trzeba też pamiętać, że wpływu większości czynników kontekstowych nie da się precyzyjnie zmierzyć, analizy będą zatem polegać na przybliżonym oszacowaniu. W niektórych przypadkach zaistnieje konieczność sięgnięcia do opracowań statystycznych dotyczących danego terenu lub danych ujętych w opracowaniach jednostek samorządowych.

Wskazane jest, aby analizę czynników wpływających na osiągnięcia uczniów przeprowadzać przy współdziałaniu wizytatorów oświaty i przedstawicieli organów prowadzących szkoły wspólnie dla szkół z danego terenu.

Ad. 4. Wyniki egzaminu maturalnego są rzetelnym źródłem informacji o osiągnięciach absolwentów szkół ponadgimnazjalnych. Analizie tych wyników powinna towarzyszyć refleksja nad tym, co należy zmienić lub udoskonalić w systemie dydaktycznym szkoły, aby uzyskiwane wyniki były coraz to lepsze. Wobec tego wnioski z analizy można sprowadzić np. do:

- oszacowania wyników egzaminu z poszczególnych przedmiotów i poziomów; określenia, które z nich wypadły najlepiej, które dobrze, a które gorzej;
- określenie przyczyn zróżnicowania wyników z poszczególnych przedmiotów i poziomów w danej szkole i oddziałach klasowych,
- odpowiedzi na pytanie, czy osiągnięcia absolwentów odpowiadają ich możliwościom i są zgodne z wyobrażeniami nauczycieli o poziomie nauczania;
- odpowiedzi na pytanie, czy w szkole zrobiono wszystko, aby jak najlepiej przygotować uczniów do matury,
- ustalenia rangi szkoły w powiecie i województwie oraz tego, czy pozycja szkoły wynika bardziej z systemu dydaktycznego czy z innych (jakich?) uwarunkowań.

Wyniki egzaminu maturalnego są jednym ze wskaźników efektywności kształcenia, a ich analiza i kontekstowa interpretacja – składnikiem ewaluacji szkolnego systemu dydaktycznego. Nad tym, jakiej wiedzy o szkole dostarczył zewnętrzny egzamin maturalny, zastanawiać się będą nie tylko zespoły nauczycielskie, ale także przedstawiciele nadzoru pedagogicznego i lokalnych samorządów. Wizytatorzy kuratorium oświaty wykorzystają zapewne tę wiedzę w czasie całorocznej pracy z dyrektorami szkół i radami pedagogicznymi.

Organa samorządowe zechcą, być może, odpowiedzieć sobie na pytanie, jak warunki stwarzane przez nie szkołom wpłynęły na wyniki matury. Proponujemy, aby na szczeblu samorządu lokalnego:

- analizować wyniki każdej szkoły, korzystając z tabel z wynikami zbiorczymi poszczególnych szkół,
- porównać wyniki szkół, ustalić pozycje szkół ze względu na wyniki z poszczególnych przedmiotów egzaminacyjnych i poziomów egzaminów na podstawie skal staninowych opracowanych dla szkół,
- oszacować pozycję powiatu w województwie na podstawie podanych skal staninowych,
- oszacować rangi szkół w powiecie ze względu na wyniki z poszczególnych egzaminów maturalnych,
- zinterpretować wyniki szkół w ujęciu kontekstowym, zwracając szczególną uwagę na czynniki zależne od organu prowadzącego, np. warunki materialne szkół (wyposażenie w pomoce dydaktyczne i sprzęt szkolny, księgozbiór), wynagrodzenie rady pedagogicznej (dodatek motywacyjny, nagrody za szczególne osiągnięcia), liczbę godzin dydaktycznych, w tym zajęcia pozalekcyjne.

W interpretowaniu wyników egzaminu maturalnego wskazany jest udział dyrektorów szkół, bo oni najlepiej znają środowisko, z których wywodzą się ich uczniowie i są w stanie oszacować wpływ różnych czynników na osiągnięcia egzaminacyjne absolwentów. Oni także mogą pomóc odpowiedzieć na pytanie, czy wyniki egzaminu maturalnego wskazują na potrzebę zmian w systemie dydaktycznym szkoły.

**WYNIKI
EGZAMINU MATURALNEGO
W POWIATACH WOJEWÓDZTWA
MAZOWIECKIEGO**

UWAGA: w tabelach przedstawiono dane dotyczące egzaminów pisemnych, natomiast pod tabelami podano informacje uwzględniające wyniki egzaminów ustnych i pisemnych

powiat białobrzeski

Egzaminy pisemne

Przedmiot	Poziom egzamin					% osób, które uzyskały 30% pkt
	podstawowy		rozszerzony			
	obowiązkowy	wynik średni w % (zrk. standard.)	liczba zdających		wynik średni w % (zrk. standard.)	
liczba zdających		obowiązkowy	dodatkowy			
Biologia	33	50,06	3	7	66,90	88,89
Chemia	4	51,50	2	6	53,75	50,00
Fizyka i astronomia	3	49,33	4	11	53,27	85,71
Geografia	138	39,99	23	33	49,34	85,09
Historia	12	56,75	13	11	40,25	88,00
Język angielski	185	47,95	22		51,95	78,26
Język niemiecki	57	44,16				84,21
Język polski	331	50,49	20		53,50	98,01
Język rosyjski	86	60,81	1		47,00	96,55
Matematyka	36	45,17	13	21	40,71	89,80
Wiedza o społeczeństwie	58	45,29	9	35	47,50	95,52

ogółem do egzaminu maturalnego (w części pisemnej/ustnej) przystąpiło	351	osób	89,74%
świadectwa dojrzałości otrzymało	315		
liczba szkół w powiecie	5		

powiat ciechanowski

Egzaminy pisemne

Przedmiot	Poziom egzamin					% osób, które uzyskały 30% pkt
	podstawowy		rozszerzony			
	obowiązkowy	wynik średni w % (zrk. standard.)	liczba zdających		wynik średni w % (zrk. standard.)	
liczba zdających		obowiązkowy	dodatkowy			
Biologia	148	49,64	98	43	61,58	91,06
Chemia	21	53,90	17	71	54,08	94,74
Fizyka i astronomia	4	42,00	9	74	64,16	92,31
Geografia	406	41,92	58	85	54,76	89,44
Historia	82	64,61	46	40	53,47	99,22
Historia sztuki				2	40,00	
Informatyka				3	30,67	
Język angielski	723	54,20	93	9	64,79	89,71
Język niemiecki	189	53,57	16	4	60,70	89,27
Język polski	1 073	53,08	134		63,70	97,85
Język rosyjski	168	59,52	16	3	74,74	95,11
Matematyka	109	42,70	67	53	53,85	82,95
Wiedza o społeczeństwie	104	50,30	33	173	57,99	96,35

ogółem do egzaminu maturalnego (w części pisemnej/ustnej) przystąpiło	1 209	osób	93,05%
świadectwa dojrzałości otrzymało	1 125		
liczba szkół w powiecie	26		

powiat garwoliński

Egzaminy pisemne

Przedmiot	Poziom egzamin					% osób, które uzyskały 30% pkt
	podstawowy		rozszerzony			
	obowiązkowy	wynik średni w % (zrk. standard.)	liczba zdających		wynik średni w % (zrk. standard.)	
	liczba zdających		obowiązkowy	dodatkowy		
Biologia	177	51,91	64	68	57,89	95,85
Chemia	25	61,36	31	51	54,77	96,43
Fizyka i astronomia	12	49,67	4	54	56,17	81,25
Geografia	550	42,45	74	91	55,91	89,58
Historia	48	59,15	66	55	50,25	96,49
Historia sztuki			2	2	74,00	
Informatyka				2	43,00	
Język angielski	836	47,54	87	15	60,12	81,15
Język francuski	4	67,00	1	2	60,67	100,00
Język niemiecki	116	50,66	4	1	53,80	85,00
Język polski	1 289	48,98	124		64,71	94,27
Język rosyjski	356	55,58	11	1	68,42	92,10
Matematyka	72	42,28	64	74	45,74	84,56
Wiedza o społeczeństwie	181	50,61	45	145	53,36	96,02

ogółem do egzaminu maturalnego (w części pisemnej/ustnej) przystąpiło	1 416	osób	89,76%
świadectwa dojrzałości otrzymało	1 271		
liczba szkół w powiecie	22		

powiat gostyński

Egzaminy pisemne

Przedmiot	Poziom egzamin					% osób, które uzyskały 30% pkt
	podstawowy		rozszerzony			
	obowiązkowy	wynik średni w % (zrk. standard.)	liczba zdających		wynik średni w % (zrk. standard.)	
	liczba zdających		obowiązkowy	dodatkowy		
Biologia	88	45,43	19	13	63,25	91,59
Chemia	4	43,50	10	11	58,67	85,71
Fizyka i astronomia	4	27,00	2	16	49,44	66,67
Geografia	120	39,88	11	26	55,19	88,55
Historia	18	48,28	23	11	45,29	95,12
Historia muzyki	1	77,00				100,00
Historia sztuki			2		49,00	
Język angielski	329	50,26	50	9	64,80	85,75
Język francuski	1	92,00				100,00
Język niemiecki	36	53,00	1	1	92,00	94,59
Język polski	355	48,54	71		56,68	96,71
Język rosyjski	9	46,11				100,00
Matematyka	45	38,67	24	4	47,07	71,01
Wiedza o społeczeństwie	36	42,42	19	30	55,59	90,91

ogółem do egzaminu maturalnego (w części pisemnej/ustnej) przystąpiło	428	osób	90,89%
świadectwa dojrzałości otrzymało	389		
liczba szkół w powiecie	8		

powiat grodziski

Egzaminy pisemne

Przedmiot	Poziom egzamin					% osób, które uzyskały 30% pkt
	podstawowy		rozszerzony			
	obowiązkowy	wynik średni w % (zrk. standard.)	liczba zdających		wynik średni w % (zrk. standard.)	
	liczba zdających		obowiązkowy	dodatkowy		
Biologia	89	44,72	38	23	55,67	84,25
Chemia	6	42,00	7	30	46,92	76,92
Fizyka i astronomia	11	44,36	3	33	48,78	78,57
Geografia	214	38,55	49	46	48,33	84,41
Historia	16	46,75	14	31	39,82	93,33
Historia sztuki	1	68,00	1	2	25,33	100,00
Informatyka				1	28,00	
Język angielski	520	53,82	66	4	62,96	88,91
Język francuski	4	41,50	1	3	61,25	80,00
Język hiszpański	2	61,50				100,00
Język niemiecki	30	52,40	4	3	70,29	94,12
Język polski	617	47,81	76		56,50	95,82
Język rosyjski	64	51,70				95,31
Język włoski				1	21,00	
Matematyka	65	38,22	50	30	41,58	80,00
Wiedza o społeczeństwie	97	51,49	33	70	55,57	97,69

ogółem do egzaminu maturalnego (w części pisemnej/ustnej) przystąpiło	696	osób	89,08%
świadectwa dojrzałości otrzymało	620		
liczba szkół w powiecie	15		

powiat grójcecki

Egzaminy pisemne

Przedmiot	Poziom egzamin					% osób, które uzyskały 30% pkt
	podstawowy		rozszerzony			
	obowiązkowy	wynik średni w % (zrk. standard.)	liczba zdających		wynik średni w % (zrk. standard.)	
	liczba zdających		obowiązkowy	dodatkowy		
Biologia	125	53,92	59	35	55,84	93,48
Chemia	10	50,20	3	48	55,06	84,62
Fizyka i astronomia	17	46,12	2	46	53,83	89,47
Geografia	281	42,24	51	82	52,09	85,84
Historia	59	45,63	46	39	41,74	89,52
Informatyka				1	29,00	
Język angielski	561	52,90	63	10	65,40	84,29
Język francuski						
Język niemiecki	122	50,89	7	1	50,38	89,15
Język polski	838	48,78	77		60,23	93,88
Język rosyjski	138	57,33	22	6	72,86	90,00
Matematyka	84	37,29	57	50	46,19	78,72
Wiedza o społeczeństwie	93	44,15	24	82	51,04	94,02

ogółem do egzaminu maturalnego (w części pisemnej/ustnej) przystąpiło	915	osób	89,07%
świadectwa dojrzałości otrzymało	815		
liczba szkół w powiecie	28		

powiat kozienicki

Egzaminy pisemne

Przedmiot	Poziom egzamin					% osób, które uzyskały 30% pkt
	podstawowy		rozszerzony			
	obowiązkowy liczba zdających	wynik średni w % (szk. standard.)	liczba zdających obowiązkowy	dodatkowy	wynik średni w % (szk. standard.)	
Biologia	83	46,94	23	31	54,76	96,23
Chemia	15	59,47	7	23	54,73	95,45
Fizyka i astronomia	1	74,00		49	52,47	100,00
Geografia	274	40,60	51	30	53,77	86,15
Historia	15	47,20	20	25	39,87	94,29
Historia sztuki				1	76,00	
Informatyka				1	37,00	
Język angielski	412	45,86	44	9	64,34	76,97
Język francuski	2	77,50		3	40,33	100,00
Język niemiecki	122	52,81	9	7	58,00	90,08
Język polski	609	49,90	44		57,00	96,32
Język rosyjski	58	45,50	2		63,00	80,00
Język włoski				1	71,00	
Matematyka	42	38,14	44	48	42,83	90,70
Wiedza o społeczeństwie	63	48,46	13	43	50,00	97,37

ogółem do egzaminu maturalnego (w części pisemnej/ustnej) przystąpiło osób
 świadectwa dojrzałości otrzymało osób **90,81%**
 liczba szkół w powiecie

powiat legionowski

Egzaminy pisemne

Przedmiot	Poziom egzamin					% osób, które uzyskały 30% pkt
	podstawowy		rozszerzony			
	obowiązkowy liczba zdających	wynik średni w % (szk. standard.)	liczba zdających obowiązkowy	dodatkowy	wynik średni w % (szk. standard.)	
Biologia	79	52,20	25	38	53,16	98,08
Chemia	7	45,14	23	18	53,54	100,00
Fizyka i astronomia	7	38,00	3	40	56,63	60,00
Geografia	146	41,77	75	27	52,17	88,69
Historia	90	50,56	11	21	50,69	90,10
Historia sztuki			3	1	45,50	
Informatyka				3	46,67	
Język angielski	429	56,62	78	8	63,13	88,36
Język francuski	15	63,13	13	3	69,19	96,43
Język niemiecki	13	68,69		2	51,50	100,00
Język polski	568	47,25	54		56,74	96,62
Język rosyjski	71	57,35	3	1	55,00	94,59
Matematyka	41	34,93	39	52	39,91	81,25
Wiedza o społeczeństwie	56	46,88	17	75	50,33	97,26

ogółem do egzaminu maturalnego (w części pisemnej/ustnej) przystąpiło osób
 świadectwa dojrzałości otrzymało osób **91,96%**
 liczba szkół w powiecie

powiat lipski

Egzaminy pisemne

Przedmiot	Poziom egzamin					% osób, które uzyskały 30% pkt
	podstawowy		rozszerzony			
	obowiązkowy	wynik średni w % (szk. standard.)	liczba zdających		wynik średni w % (szk. standard.)	
liczba zdających		obowiązkowy	dodatkowy			
Biologia	96	54,27	11	5	61,38	97,20
Chemia	2	64,00	1	3	45,50	100,00
Fizyka i astronomia				7	31,29	
Geografia	68	42,00	3	17	43,15	87,32
Historia	29	45,31	9	7	34,75	92,11
Język angielski	183	42,18	4		52,75	68,98
Język niemiecki	19	51,26	1		34,00	90,00
Język polski	244	46,64	6		70,67	93,60
Język rosyjski	42	51,33				92,86
Język włoski	1	34,00				100,00
Matematyka	13	41,38	3	12	25,20	68,75
Wiedza o społeczeństwie	15	42,13		23	41,57	93,33

ogółem do egzaminu maturalnego (w części pisemnej/ustnej) przystąpiło	250	osób	90,40%
świadectwa dojrzałości otrzymało	226		
liczba szkół w powiecie	9		

powiat łosicki

Egzaminy pisemne

Przedmiot	Poziom egzamin					% osób, które uzyskały 30% pkt
	podstawowy		rozszerzony			
	obowiązkowy	wynik średni w % (szk. standard.)	liczba zdających		wynik średni w % (szk. standard.)	
liczba zdających		obowiązkowy	dodatkowy			
Biologia	40	41,85	21	11	64,16	80,33
Chemia	2	43,00	2	8	45,80	75,00
Fizyka i astronomia	2	53,00		9	58,89	100,00
Geografia	100	42,58	22	33	52,44	86,07
Historia	25	49,20	14	11	46,80	100,00
Język angielski	151	48,58	24	5	63,07	84,00
Język niemiecki	20	54,20	2		76,00	81,82
Język polski	336	48,17	35		62,17	91,91
Język rosyjski	165	56,00	7	1	62,13	91,28
Matematyka	35	52,17	30	15	55,42	89,23
Wiedza o społeczeństwie	71	43,89	5	40	49,29	84,21

ogółem do egzaminu maturalnego (w części pisemnej/ustnej) przystąpiło	371	osób	89,76%
świadectwa dojrzałości otrzymało	333		
liczba szkół w powiecie	6		

powiat makowski

Egzaminy pisemne

Przedmiot	Poziom egzamin					% osób, które uzyskały 30% pkt
	podstawowy		rozszerzony			
	obowiązkowy	wynik średni w % (zrk. standard.)	liczba zdających		wynik średni w % (zrk. standard.)	
	liczba zdających		obowiązkowy	dodatkowy		
Biologia	130	45,47	42	7	59,76	91,28
Chemia	4	47,00	2	15	52,82	66,67
Fizyka i astronomia	4	44,00		11	33,73	75,00
Geografia	175	38,24	15	21	51,92	84,74
Historia	31	55,23	9	2	56,36	92,50
Historia sztuki	1	94,00				100,00
Język angielski	299	41,29	29		54,31	68,60
Język niemiecki	49	50,78	1		81,00	86,00
Język polski	475	47,17	17		63,18	93,50
Język rosyjski	111	55,76	2		87,50	92,04
Matematyka	31	42,26	13	26	41,03	79,55
Wiedza o społeczeństwie	32	44,66	2	24	49,69	94,12

ogółem do egzaminu maturalnego (w części pisemnej/ustnej) przystąpiło	492	osób	
świadectwa dojrzałości otrzymało	425		86,38%
liczba szkół w powiecie	10		

powiat miński

Egzaminy pisemne

Przedmiot	Poziom egzamin					% osób, które uzyskały 30% pkt
	podstawowy		rozszerzony			
	obowiązkowy	wynik średni w % (zrk. standard.)	liczba zdających		wynik średni w % (zrk. standard.)	
	liczba zdających		obowiązkowy	dodatkowy		
Biologia	214	48,11	88	81	59,47	94,04
Chemia	7	58,57	11	70	52,60	94,44
Fizyka i astronomia	26	47,00	5	64	55,72	77,42
Geografia	293	43,38	91	153	53,05	92,71
Historia	53	47,30	40	49	45,03	93,55
Historia muzyki				1	26,00	
Historia sztuki	2	46,50	20	7	58,00	95,45
Informatyka				2	30,00	
Język angielski	861	50,46	187	18	63,63	82,92
Język francuski	5	72,00	2	2	78,75	100,00
Język hiszpański				3	63,67	
Język niemiecki	44	57,36	3	2	57,60	89,36
Język polski	1 295	49,62	103		65,83	94,99
Język rosyjski	276	57,55	17	3	65,55	94,20
Matematyka	124	42,87	71	92	40,97	80,00
Wiedza o społeczeństwie	285	45,14	67	165	50,30	93,47

ogółem do egzaminu maturalnego (w części pisemnej/ustnej) przystąpiło	1 399	osób	
świadectwa dojrzałości otrzymało	1 258		89,92%
liczba szkół w powiecie	24		

powiat mławski

Egzaminy pisemne

Przedmiot	Poziom egzamin					% osób, które uzyskały 30% pkt
	podstawowy		rozszerzony			
	obowiązkowy	wynik średni w % (zrk. standard.)	liczba zdających		wynik średni w % (zrk. standard.)	
	liczba zdających		obowiązkowy	dodatkowy		
Biologia	119	45,31	45	25	62,81	90,24
Chemia	10	63,40	13	47	59,53	100,00
Fizyka i astronomia	4	25,00		35	53,83	25,00
Geografia	269	36,28	22	61	53,63	75,95
Historia	64	46,50	31	17	49,58	92,63
Historia muzyki			1		42,00	
Informatyka				5	31,60	
Język angielski	561	43,96	47	12	55,75	72,37
Język francuski	6	74,00				100,00
Język niemiecki	73	47,25	6	2	60,38	73,42
Język polski	727	47,24	69		68,12	95,10
Język rosyjski	92	50,02	7	1	79,13	84,85
Matematyka	77	41,32	29	18	54,04	76,42
Wiedza o społeczeństwie	95	43,01	16	68	38,62	87,39

ogółem do egzaminu maturalnego (w części pisemnej/ustnej) przystąpiło

799

świadectwa dojrzałości otrzymało

672

osób

84,11%

liczba szkół w powiecie

16

powiat nowodworski

Egzaminy pisemne

Przedmiot	Poziom egzamin					% osób, które uzyskały 30% pkt
	podstawowy		rozszerzony			
	obowiązkowy	wynik średni w % (zrk. standard.)	liczba zdających		wynik średni w % (zrk. standard.)	
	liczba zdających		obowiązkowy	dodatkowy		
Biologia	126	52,00	37	11	58,27	95,09
Chemia	4	67,00		15	51,20	100,00
Fizyka i astronomia	7	50,00	2	12	61,86	100,00
Geografia	118	43,63	30	18	56,08	88,51
Historia	20	52,45	11	9	41,50	96,77
Język angielski	451	48,36	33	3	57,36	82,44
Język francuski	20	55,80	4	1	57,80	95,83
Język niemiecki	20	55,15	3	3	68,83	100,00
Język polski	596	51,69	16		64,00	94,12
Język rosyjski	81	63,48		1	79,00	93,83
Matematyka	70	42,00	18	28	47,87	82,95
Wiedza o społeczeństwie	147	47,73	23	26	46,08	94,71

ogółem do egzaminu maturalnego (w części pisemnej/ustnej) przystąpiło

613

świadectwa dojrzałości otrzymało

556

osób

90,70%

liczba szkół w powiecie

14

powiat ostrołęcki

Egzaminy pisemne

Przedmiot	Poziom egzamin					% osób, które uzyskały 30% pkt
	podstawowy		rozszerzony			
	obowiązkowy	wynik średni w % (ark. standard.)	liczba zdających		wynik średni w % (ark. standard.)	
	liczba zdających		obowiązkowy	dodatkowy		
Biologia	65	46,22	2	3	36,80	88,06
Chemia	1	42,00		3	24,00	100,00
Fizyka i astronomia				2	48,00	
Geografia	107	36,99	1	11	46,25	83,33
Historia	14	51,36	2	9	33,09	93,75
Informatyka				2	10,50	
Język angielski	233	39,13	1		64,00	66,67
Język niemiecki	20	38,60				70,00
Język polski	320	42,41	9		59,56	87,54
Język rosyjski	72	48,56				88,89
Matematyka	26	43,08	1		64,00	85,19
Wiedza o społeczeństwie	104	44,34	4	10	47,00	96,30

ogółem do egzaminu maturalnego (w części pisemnej/ustnej) przystąpiło	329	osób	82,67%
świadectwa dojrzałości otrzymało	272		
liczba szkół w powiecie	17		

powiat ostrowski

Egzaminy pisemne

Przedmiot	Poziom egzamin					% osób, które uzyskały 30% pkt
	podstawowy		rozszerzony			
	obowiązkowy	wynik średni w % (ark. standard.)	liczba zdających		wynik średni w % (ark. standard.)	
	liczba zdających		obowiązkowy	dodatkowy		
Biologia	136	49,18	50	29	51,03	94,09
Chemia	6	48,33	11	26	62,32	100,00
Fizyka i astronomia			2	25	43,70	
Geografia	274	40,78	24	56	49,49	82,55
Historia	25	56,08	20	16	46,61	100,00
Informatyka				1	42,00	
Język angielski	691	45,18	54	7	62,44	77,05
Język niemiecki	117	51,55	3	3	65,17	94,17
Język polski	871	45,84	53		57,62	90,15
Język rosyjski	52	46,21	3		58,67	83,64
Język włoski	1	64,00				100,00
Matematyka	78	36,54	36	29	48,55	71,93
Wiedza o społeczeństwie	240	43,10	17	59	60,55	91,83

ogółem do egzaminu maturalnego (w części pisemnej/ustnej) przystąpiło	924	osób	85,61%
świadectwa dojrzałości otrzymało	791		
liczba szkół w powiecie	15		

powiat otwocki

Egzaminy pisemne

Przedmiot	Poziom egzamin					% osób, które uzyskały 30% pkt
	podstawowy		rozszerzony			
	obowiązkowy	wynik średni w % (zrk. standard.)	liczba zdających		wynik średni w % (zrk. standard.)	
liczba zdających		obowiązkowy	dodatkowy			
Biologia	61	48,26	42	14	59,45	89,32
Chemia	16	55,50	4	24	57,86	90,00
Fizyka i astronomia	13	37,85	2	36	59,63	80,00
Geografia	337	39,86	56	61	57,12	87,79
Historia	39	49,44	62	32	46,90	96,04
Historia sztuki			2	4	59,00	
Informatyka				2	47,50	
Język angielski	538	52,97	138	19	62,20	84,02
Język francuski	36	61,11	2	3	68,80	94,74
Język hiszpański	1	55,00				100,00
Język niemiecki	65	60,08	7	2	66,22	95,83
Język polski	794	46,94	120		61,03	95,30
Język rosyjski	119	56,45	6		70,33	85,60
Język włoski				1	70,00	
Matematyka	95	49,81	68	47	60,83	90,80
Wiedza o społeczeństwie	83	53,94	33	65	52,00	99,14

ogółem do egzaminu maturalnego (w części pisemnej/ustnej) przystąpiło	915	osób	90,27%
świadectwa dojrzałości otrzymało	826		
liczba szkół w powiecie	24		

powiat piaseczyński

Egzaminy pisemne

Przedmiot	Poziom egzamin					% osób, które uzyskały 30% pkt
	podstawowy		rozszerzony			
	obowiązkowy	wynik średni w % (zrk. standard.)	liczba zdających		wynik średni w % (zrk. standard.)	
liczba zdających		obowiązkowy	dodatkowy			
Biologia	176	49,67	55	28	55,34	90,91
Chemia	4	49,50	5	28	46,70	77,78
Fizyka i astronomia	7	50,29		44	48,25	85,71
Geografia	214	39,50	16	38	54,78	85,65
Historia	29	54,41	27	33	42,20	96,43
Historia sztuki	2	74,00	4	5	67,11	100,00
Informatyka				1	20,00	
Język angielski	656	54,42	72	11	63,54	86,68
Język francuski	2	94,00	1		80,00	100,00
Język hiszpański				1	92,00	
Język niemiecki	32	59,28	3	4	79,57	91,43
Język polski	767	51,17	59		65,86	97,22
Język rosyjski	58	51,47				91,38
Język włoski	1	76,00	1	1	75,50	100,00
Matematyka	88	41,48	57	41	47,43	86,21
Wiedza o społeczeństwie	125	51,21	20	57	48,36	97,93

ogółem do egzaminu maturalnego (w części pisemnej/ustnej) przystąpiło	831	osób	87,12%
świadectwa dojrzałości otrzymało	724		
liczba szkół w powiecie	24		

powiat płocki

Egzaminy pisemne

Przedmiot	Poziom egzamin					% osób, które uzyskały 30% pkt
	podstawowy		rozszerzony			
	obowiązkowy	wynik średni w % (zsk. standard.)	liczba zdających		wynik średni w % (zsk. standard.)	
liczba zdających		obowiązkowy	dodatkowy			
Biologia	100	49,12	13	9	55,68	92,04
Chemia	1	60,00	2	2	48,00	100,00
Fizyka i astronomia	2	56,00		1	47,00	100,00
Geografia	137	35,85		7	27,86	78,10
Historia	26	49,73	8	9	45,18	97,06
Język angielski	233	40,59	7	2	60,00	75,42
Język francuski	1	22,00				0,00
Język niemiecki	57	55,07	2		44,00	94,92
Język polski	358	41,66	36		59,44	91,37
Język rosyjski	91	63,89	1	3	67,50	94,57
Matematyka	42	40,14	8	7	33,60	88,00
Wiedza o społeczeństwie	53	48,19	2	21	50,96	98,18

ogółem do egzaminu maturalnego (w części pisemnej/ustnej) przystąpiło	398	osób	87,19%
świadectwa dojrzałości otrzymało	347		
liczba szkół w powiecie	15		

powiat płoński

Egzaminy pisemne

Przedmiot	Poziom egzamin					% osób, które uzyskały 30% pkt
	podstawowy		rozszerzony			
	obowiązkowy	wynik średni w % (zsk. standard.)	liczba zdających		wynik średni w % (zsk. standard.)	
liczba zdających		obowiązkowy	dodatkowy			
Biologia	154	56,31	88	36	58,40	97,52
Chemia	10	61,00	12	75	50,48	100,00
Fizyka i astronomia	9	43,56	9	53	60,87	94,44
Geografia	214	40,88	19	32	60,43	84,12
Historia	64	50,73	55	12	53,19	97,48
Historia sztuki	1	95,00	2	1	74,67	100,00
Informatyka				6	37,50	
Język angielski	466	51,91	72	15	63,18	84,01
Język francuski	12	86,17		3	81,67	100,00
Język łaciński i kultura antyczna				1	32,00	
Język niemiecki	39	68,72	7	2	58,33	100,00
Język polski	915	51,15	49		66,49	95,85
Język rosyjski	352	65,19	17	1	66,44	97,29
Matematyka	94	47,28	58	42	56,50	89,47
Wiedza o społeczeństwie	164	44,63	11	96	54,00	91,43

ogółem do egzaminu maturalnego (w części pisemnej/ustnej) przystąpiło	965	osób	93,47%
świadectwa dojrzałości otrzymało	902		
liczba szkół w powiecie	18		

powiat pruszkowski

Egzaminy pisemne

Przedmiot	Poziom egzamin					% osób, które uzyskały 30% pkt
	podstawowy		rozszerzony			
	obowiązkowy	wynik średni w % (zrk. standard)	liczba zdających		wynik średni w % (zrk. standard)	
	liczba zdających		obowiązkowy	dodatkowy		
Biologia	116	43,41	60	46	62,56	92,05
Chemia	12	48,67	17	44	51,38	100,00
Fizyka i astronomia	11	41,45	1	32	58,91	83,33
Geografia	134	42,26	79	42	62,83	91,08
Historia	36	55,81	42	51	44,61	97,44
Historia sztuki	4	51,00	1	3	70,00	80,00
Informatyka				7	36,57	
Język angielski	528	57,77	133	15	63,69	90,47
Język francuski	3	82,67	3	1	61,25	100,00
Język niemiecki	39	57,31	6	2	68,50	88,89
Język polski	657	56,40	82		63,44	98,51
Język rosyjski	21	64,62	1	1	60,50	95,45
Język włoski	3	72,33	2	1	66,67	100,00
Matematyka	67	45,04	35	55	47,64	87,25
Wiedza o społeczeństwie	73	56,21	51	78	62,70	99,19

ogółem do egzaminu maturalnego (w części pisemnej/ustnej) przystąpiło osób
 świadectwa dojrzałości otrzymało osób **94,45%**
 liczba szkół w powiecie

powiat przasnyski

Egzaminy pisemne

Przedmiot	Poziom egzamin					% osób, które uzyskały 30% pkt
	podstawowy		rozszerzony			
	obowiązkowy	wynik średni w % (zrk. standard)	liczba zdających		wynik średni w % (zrk. standard)	
	liczba zdających		obowiązkowy	dodatkowy		
Biologia	107	49,08	21	22	59,00	90,63
Chemia	8	64,50	6	19	52,00	92,86
Fizyka i astronomia	1	32,00		26	57,12	100,00
Geografia	204	44,00	42	70	60,38	91,06
Historia	62	54,29	36	13	54,69	97,96
Informatyka				4	25,25	
Język angielski	330	51,07	39	3	61,71	84,82
Język niemiecki	142	56,59	8	1	68,56	92,67
Język polski	702	48,49	61		57,97	94,89
Język rosyjski	235	59,14	9	2	66,18	95,90
Matematyka	86	45,14	34	24	46,45	82,50
Wiedza o społeczeństwie	147	48,99	9	44	55,55	95,51

ogółem do egzaminu maturalnego (w części pisemnej/ustnej) przystąpiło osób
 świadectwa dojrzałości otrzymało osób **91,48%**
 liczba szkół w powiecie

powiat przysuski

Egzaminy pisemne

Przedmiot	Poziom egzamin					% osób, które uzyskały 30% pkt
	podstawowy		rozszerzony			
	obowiązkowy	wynik średni w % (szk. standard.)	liczba zdających		wynik średni w % (szk. standard.)	
	liczba zdających		obowiązkowy	dodatkowy		
Biologia	72	51,61	22	20	61,24	93,62
Chemia	11	63,82	12	18	57,73	95,65
Fizyka i astronomia				21	60,71	
Geografia	209	40,32	19	20	55,18	80,26
Historia	28	49,00	19	12	45,42	93,62
Historia sztuki	2	43,50	3	1	63,50	100,00
Język angielski	420	44,23	42	2	57,64	82,68
Język francuski	3	54,00				100,00
Język niemiecki	13	50,15				84,62
Język polski	533	44,32	36		61,83	92,27
Język rosyjski	91	39,75				71,43
Matematyka	28	48,36	24	21	49,91	92,31
Wiedza o społeczeństwie	93	41,23	27	38	49,82	92,50

ogółem do egzaminu maturalnego (w części pisemnej/ustnej) przystąpiło	569	osób	90,51%
świadectwa dojrzałości otrzymało	515		
liczba szkół w powiecie	12		

powiat pułtowski

Egzaminy pisemne

Przedmiot	Poziom egzamin					% osób, które uzyskały 30% pkt
	podstawowy		rozszerzony			
	obowiązkowy	wynik średni w % (szk. standard.)	liczba zdających		wynik średni w % (szk. standard.)	
	liczba zdających		obowiązkowy	dodatkowy		
Biologia	96	50,63	26	4	61,23	87,70
Chemia	1	32,00	3	16	47,16	100,00
Fizyka i astronomia	1	50,00		25	50,56	100,00
Geografia	233	40,54	26	12	64,97	86,10
Historia	28	53,46	7	11	48,67	100,00
Historia sztuki	2	64,50	2		40,00	100,00
Język angielski	285	50,99	28	6	62,50	82,43
Język francuski	2	64,00		1	71,00	100,00
Język niemiecki	20	64,25				95,00
Język polski	543	49,15	36		65,72	94,82
Język rosyjski	231	54,15	9		69,56	89,17
Matematyka	27	43,26	26	26	47,54	84,91
Wiedza o społeczeństwie	88	45,80	12	16	69,29	95,00

ogółem do egzaminu maturalnego (w części pisemnej/ustnej) przystąpiło	582	osób	88,66%
świadectwa dojrzałości otrzymało	516		
liczba szkół w powiecie	10		

powiat radomski

Egzaminy pisemne

Przedmiot	Poziom egzaminu					% osób, które uzyskały 30% pkt
	podstawowy		rozszerzony			
	obowiązkowy	wynik średni w % (szk. standard.)	liczba zdających		wynik średni w % (szk. standard.)	
	liczba zdających		obowiązkowy	dodatkowy		
Biologia	139	53,77	26	22	63,40	95,15
Chemia	3	44,67	11	16	55,67	92,86
Fizyka i astronomia	3	38,67	2	24	67,08	80,00
Geografia	230	40,49	31	33	48,84	79,69
Historia	31	43,94	19	10	42,62	82,00
Informatyka				1	24,00	
Język angielski	569	48,41	60	5	64,58	79,49
Język francuski	1	59,00	2	1	66,67	100,00
Język niemiecki	75	53,05	3	7	55,60	97,44
Język polski	691	48,65	79		58,30	95,84
Język rosyjski	59	53,85				93,22
Matematyka	69	55,07	43	19	55,23	93,75
Wiedza o społeczeństwie	133	48,94	31	42	53,84	98,17

ogółem do egzaminu maturalnego (w części pisemnej/ustnej) przystąpiło	772	
świadectwa dojrzałości otrzymało	689	osób 89,25%
liczba szkół w powiecie	19	

powiat siedlecki

Egzaminy pisemne

Przedmiot	Poziom egzaminu					% osób, które uzyskały 30% pkt
	podstawowy		rozszerzony			
	obowiązkowy	wynik średni w % (szk. standard.)	liczba zdających		wynik średni w % (szk. standard.)	
	liczba zdających		obowiązkowy	dodatkowy		
Biologia	5	33,60		1	62,00	40,00
Chemia	1	84,00				100,00
Geografia	6	32,33				50,00
Język angielski	10	32,10				50,00
Język niemiecki	7	60,71				100,00
Język polski	18	37,56				77,78
Matematyka	3	28,00				66,67
Wiedza o społeczeństwie	2	36,50				50,00

ogółem do egzaminu maturalnego (w części pisemnej/ustnej) przystąpiło	18	
świadectwa dojrzałości otrzymało	13	osób 72,22%
liczba szkół w powiecie	1	

powiat sierpecki

Egzaminy pisemne

Przedmiot	Poziom egzamin					% osób, które uzyskały 30% pkt
	podstawowy		rozszerzony			
	obowiązkowy	wynik średni w % (szk. standard.)	liczba zdających		wynik średni w % (szk. standard.)	
liczba zdających		obowiązkowy	dodatkowy			
Biologia	80	46,40	51	27	62,27	87,79
Chemia	5	46,40	17	27	63,43	81,82
Fizyka i astronomia	13	43,69	2	23	51,20	73,33
Geografia	205	37,05	35	37	60,40	83,75
Historia	18	70,44	17	11	53,93	94,29
Historia muzyki			1	2	43,33	
Historia sztuki			2	2	53,00	
Informatyka				4	25,00	
Język angielski	296	43,27	39	1	68,00	76,72
Język francuski	3	48,67				100,00
Język niemiecki	162	54,25	7		45,14	94,08
Język polski	569	43,44	63		62,67	91,46
Język rosyjski	117	54,38	7		65,57	87,10
Matematyka	68	46,12	21	26	45,17	88,76
Wiedza o społeczeństwie	64	45,02	32	37	68,20	95,83

ogółem do egzaminu maturalnego (w części pisemnej/ustnej) przystąpiło	632	osób	90,35%
świadectwa dojrzałości otrzymało	571		
liczba szkół w powiecie	7		

powiat sochaczewski

Egzaminy pisemne

Przedmiot	Poziom egzamin					% osób, które uzyskały 30% pkt
	podstawowy		rozszerzony			
	obowiązkowy	wynik średni w % (szk. standard.)	liczba zdających		wynik średni w % (szk. standard.)	
liczba zdających		obowiązkowy	dodatkowy			
Biologia	184	47,66	40	46	63,05	90,63
Chemia	9	50,22	25	32	63,21	97,06
Fizyka i astronomia	8	50,25	3	65	55,59	90,91
Geografia	258	40,71	37	41	55,35	89,83
Historia	66	52,33	33	21	41,00	90,91
Historia muzyki	1	41,00				100,00
Historia sztuki	1	75,00	1	1	41,00	100,00
Informatyka				2	9,50	
Język angielski	680	51,12	82	7	68,06	84,12
Język francuski	5	55,60		3	73,67	100,00
Język niemiecki	101	51,80	5	1	75,00	87,74
Język polski	788	50,15	161		59,83	96,31
Język rosyjski	72	54,96	3	1	64,00	90,67
Matematyka	78	40,85	53	42	44,74	79,39
Wiedza o społeczeństwie	118	48,94	34	81	49,53	96,71

ogółem do egzaminu maturalnego (w części pisemnej/ustnej) przystąpiło	951	osób	89,48%
świadectwa dojrzałości otrzymało	851		
liczba szkół w powiecie	24		

powiat sokołowski

Egzaminy pisemne

Przedmiot	Poziom egzamin					% osób, które uzyskały 30% pkt
	podstawowy		rozszerzony			
	obowiązkowy	wynik średni w % (złk. standard.)	liczba zdających		wynik średni w % (złk. standard.)	
	liczba zdających		obowiązkowy	dodatkowy		
Biologia	176	47,71	68	24	62,50	94,67
Chemia	11	48,91	2	44	47,41	84,62
Fizyka i astronomia	2	30,00	2	33	64,66	75,00
Geografia	176	39,90	27	20	58,30	86,21
Historia	35	52,66	42	27	37,30	92,21
Historia sztuki				1	34,00	
Informatyka				2	33,00	
Język angielski	281	51,82	37	4	66,39	85,53
Język niemiecki	85	54,79	4	2	57,67	92,13
Język polski	646	50,22	68		60,76	95,10
Język rosyjski	287	58,32	22	3	70,72	92,56
Matematyka	50	37,60	27	41	44,65	72,73
Wiedza o społeczeństwie	84	45,68	14	59	54,60	91,84

ogółem do egzaminu maturalnego (w części pisemnej/ustnej) przystąpiło	716	osób	90,92%
świadectwa dojrzałości otrzymało	651		
liczba szkół w powiecie	11		

powiat sztydlowiecki

Egzaminy pisemne

Przedmiot	Poziom egzamin					% osób, które uzyskały 30% pkt
	podstawowy		rozszerzony			
	obowiązkowy	wynik średni w % (złk. standard.)	liczba zdających		wynik średni w % (złk. standard.)	
	liczba zdających		obowiązkowy	dodatkowy		
Biologia	30	61,00	13	1	73,07	97,67
Chemia	6	55,00		9	63,56	100,00
Fizyka i astronomia	1	74,00	1	9	56,00	100,00
Geografia	74	41,57	5	6	48,09	87,34
Historia	9	60,89	6	5	47,27	93,33
Historia sztuki	1	26,00				0,00
Informatyka				1	55,00	
Język angielski	157	54,81	23		60,52	93,33
Język niemiecki	15	56,80	2	1	76,67	82,35
Język polski	198	51,44	6		62,00	97,06
Język rosyjski	6	37,83	1		81,00	85,71
Matematyka	18	45,67	5	6	53,45	95,65
Wiedza o społeczeństwie	32	54,47	2	22	51,00	100,00

ogółem do egzaminu maturalnego (w części pisemnej/ustnej) przystąpiło	204	osób	93,63%
świadectwa dojrzałości otrzymało	191		
liczba szkół w powiecie	3		

powiat warszawski

Egzaminy pisemne

Przedmiot	Poziom egzaminu					% osób, które uzyskały 30% pkt
	podstawowy		rozszerzony			
	obowiązkowy	wynik średni w % (szk. standard.)	liczba zdających		wynik średni w % (szk. standard.)	
	liczba zdających		obowiązkowy	dodatkowy		
Biologia	1 807	51,65	1 375	919	63,21	95,91
Chemia	186	54,57	277	1 144	59,94	94,17
Fizyka i astronomia	527	51,92	115	1 341	57,92	87,23
Geografia	2 571	43,68	1 473	1 247	59,85	92,48
Historia	1 009	54,70	1 784	1 147	49,70	94,81
Historia muzyki	29	62,07	27	9	62,46	100,00
Historia sztuki	82	59,41	286	85	67,69	96,74
Informatyka				63	43,94	
Język angielski	11 052	61,82	4 126	1 005	68,99	92,54
Język francuski	313	77,68	135	97	76,67	99,33
Język hiszpański	81	78,78	25	41	68,14	99,06
Język łaciński i kultura antyczna				23	80,00	
Język niemiecki	1 414	70,25	189	142	70,82	97,07
Język polski	16 124	53,44	2 618		63,03	97,09
Język portugalski	2	91,00	1	1	58,00	100,00
Język rosyjski	948	60,91	110	82	75,07	93,95
Język słowacki			1		91,00	
Język szwedzki			1		73,00	
Język włoski	42	70,34	19	19	74,37	100,00
Matematyka	1 694	41,11	2 087	1 380	54,54	85,08
Wiedza o społeczeństwie	2 212	50,93	1 161	2 235	59,34	97,36
Wiedza o tańcu	1	51,00	8	4	57,17	100,00

ogółem do egzaminu maturalnego (w części pisemnej/ustnej) przystąpiło

18 757

świadectwa dojrzałości otrzymało

17 619

osób

93,93%

liczba szkół w powiecie

302

powiat warszawski zachodni

Egzaminy pisemne

Przedmiot	Poziom egzaminu					% osób, które uzyskały 30% pkt
	podstawowy		rozszerzony			
	obowiązkowy	wynik średni w % (szk. standard.)	liczba zdających		wynik średni w % (szk. standard.)	
	liczba zdających		obowiązkowy	dodatkowy		
Biologia	30	44,73	7	4	49,82	81,08
Chemia	1	46,00	1	5	40,33	100,00
Fizyka i astronomia	2	28,00	1	6	43,14	66,67
Geografia	125	36,66	16	17	46,70	84,40
Historia	19	48,06	25	14	34,32	84,09
Historia sztuki			2	3	42,40	
Informatyka				1	10,00	
Język angielski	298	48,75	29	6	54,20	77,06
Język hiszpański				1	50,00	
Język niemiecki	12	62,58	1	1	29,50	100,00
Język polski	338	42,37	23		54,30	87,26
Język rosyjski	15	39,33	3	3	44,50	66,67
Język włoski	2	59,00				100,00
Matematyka	37	33,09	8	4	47,67	71,11
Wiedza o społeczeństwie	77	43,39	9	40	46,17	88,37

ogółem do egzaminu maturalnego (w części pisemnej/ustnej) przystąpiło	363	osób	81,82%
świadectwa dojrzałości otrzymało	297		
liczba szkół w powiecie	13		

powiat węgrowski

Egzaminy pisemne

Przedmiot	Poziom egzaminu					% osób, które uzyskały 30% pkt
	podstawowy		rozszerzony			
	obowiązkowy	wynik średni w % (szk. standard.)	liczba zdających		wynik średni w % (szk. standard.)	
	liczba zdających		obowiązkowy	dodatkowy		
Biologia	132	45,70	86	25	50,18	92,20
Chemia	2	39,00	8	37	48,84	100,00
Fizyka i astronomia	2	27,00	2	26	48,75	50,00
Geografia	177	40,89	62	48	47,26	91,63
Historia	47	49,68	27	26	41,21	94,59
Historia sztuki			1	2	72,67	
Informatyka				1	33,00	
Język angielski	462	51,29	32	3	61,43	84,82
Język niemiecki	6	73,83	1		58,00	100,00
Język polski	707	50,57	77		57,74	97,07
Język rosyjski	273	55,11	9		65,00	94,68
Matematyka	53	46,19	42	48	35,78	80,00
Wiedza o społeczeństwie	124	41,27	18	109	43,48	83,10
Wiedza o tańcu				1	8,00	

ogółem do egzaminu maturalnego (w części pisemnej/ustnej) przystąpiło	784	osób	92,86%
świadectwa dojrzałości otrzymało	728		
liczba szkół w powiecie	12		

powiat wołomiński

Egzaminy pisemne

Przedmiot	Poziom egzamin					% osób, które uzyskały 30% pkt
	podstawowy		rozszerzony			
	obowiązkowy	wynik średni w % (szk. standard.)	liczba zdających		wynik średni w % (szk. standard.)	
	liczba zdających		obowiązkowy	dodatkowy		
Biologia	179	53,59	41	17	59,10	96,82
Chemia	5	46,40	2	21	40,17	71,43
Fizyka i astronomia	8	27,75		33	41,94	12,50
Geografia	400	37,36	53	58	45,85	82,12
Historia	72	54,33	18	30	37,83	96,67
Historia sztuki			3	2	46,40	
Informatyka				1	41,00	
Język angielski	856	47,25	43	3	58,74	76,31
Język francuski	19	64,42	3		71,33	100,00
Język niemiecki	64	45,36	5	3	56,88	86,96
Język polski	1 035	45,76	73		55,62	92,78
Język rosyjski	112	52,29	1		68,00	90,27
Matematyka	98	42,27	39	45	45,50	83,94
Wiedza o społeczeństwie	150	46,13	36	79	44,12	95,70

ogółem do egzaminu maturalnego (w części pisemnej/ustnej) przystąpiło	1 108	osób	87,36%
świadectwa dojrzałości otrzymało	968		
liczba szkół w powiecie	31		

powiat wyszkowski

Egzaminy pisemne

Przedmiot	Poziom egzamin					% osób, które uzyskały 30% pkt
	podstawowy		rozszerzony			
	obowiązkowy	wynik średni w % (szk. standard.)	liczba zdających		wynik średni w % (szk. standard.)	
	liczba zdających		obowiązkowy	dodatkowy		
Biologia	114	51,84	35	15	58,24	94,63
Chemia	5	52,40	3	26	57,59	87,50
Fizyka i astronomia	4	29,50		10	46,90	50,00
Geografia	243	42,35	35	26	66,51	86,69
Historia	34	52,26	27	24	51,22	100,00
Historia sztuki				1	46,00	
Informatyka				3	31,00	
Język angielski	660	44,68	35	14	61,96	71,08
Język francuski	6	88,67				100,00
Język niemiecki	41	56,95	3	1	48,25	86,36
Język polski	748	50,10	45		60,84	92,31
Język rosyjski	47	51,46		1	82,00	91,49
Matematyka	58	41,55	23	17	41,70	74,07
Wiedza o społeczeństwie	197	43,78	13	38	58,47	92,38

ogółem do egzaminu maturalnego (w części pisemnej/ustnej) przystąpiło	794	osób	83,38%
świadectwa dojrzałości otrzymało	662		
liczba szkół w powiecie	16		

powiat żyrdowski

Egzaminy pisemne

Przedmiot	Poziom egzamin					% osób, które uzyskały 30% pkt
	podstawowy		rozszerzony			
	obowiązkowy	wynik średni w % (szk. standard.)	liczba zdających		wynik średni w % (szk. standard.)	
liczba zdających		obowiązkowy	dodatkowy			
Biologia	118	42,00	42	35	54,81	85,00
Chemia	26	51,54	14	37	45,63	87,50
Fizyka i astronomia	11	36,55	1	26	44,30	58,33
Geografia	162	42,41	44	37	47,04	88,83
Historia	35	51,14	20	32	41,62	96,36
Historia sztuki			1	4	41,20	
Informatyka				2	42,00	
Język angielski	476	54,54	57	5	61,02	90,24
Język francuski	3	91,67	3		62,00	100,00
Język niemiecki	78	55,10	1		63,00	96,20
Język polski	672	50,85	42		65,57	96,64
Język rosyjski	86	60,10	4	2	71,50	95,56
Matematyka	66	34,79	33	47	39,28	73,74
Wiedza o społeczeństwie	105	50,97	35	61	51,96	98,57

ogółem do egzaminu maturalnego (w części pisemnej/ustnej) przystąpiło	715	osób	
świadectwa dojrzałości otrzymało	640		89,51%
liczba szkół w powiecie	17		

powiat M. Ostrołęka

Egzaminy pisemne

Przedmiot	Poziom egzamin					% osób, które uzyskały 30% pkt
	podstawowy		rozszerzony			
	obowiązkowy	wynik średni w % (szk. standard.)	liczba zdających		wynik średni w % (szk. standard.)	
liczba zdających		obowiązkowy	dodatkowy			
Biologia	129	47,72	134	47	65,70	92,02
Chemia	32	57,25	20	125	56,16	94,23
Fizyka i astronomia	22	35,45	9	101	53,25	74,19
Geografia	458	39,34	47	90	56,91	81,78
Historia	49	61,84	45	37	51,46	100,00
Historia muzyki	1	62,00	1	1	36,00	100,00
Historia sztuki	1	71,00	2	1	62,00	100,00
Informatyka				1	13,00	
Język angielski	1 280	52,37	125	12	69,94	82,92
Język francuski	2	95,00				100,00
Język niemiecki	64	48,86	7	2	57,67	83,10
Język polski	1 453	49,39	94		64,38	93,34
Język rosyjski	66	49,08	1		41,00	86,57
Matematyka	149	44,36	71	49	46,57	89,09
Wiedza o społeczeństwie	319	48,15	58	121	51,81	96,82

ogółem do egzaminu maturalnego (w części pisemnej/ustnej) przystąpiło	1 548	osób	
świadectwa dojrzałości otrzymało	1 391		89,86%
liczba szkół w powiecie	14		

powiat M. Radom

Egzaminy pisemne

Przedmiot	Poziom egzamin					% osób, które uzyskały 30% pkt
	podstawowy		rozszerzony			
	obowiązkowy	wynik średni w % (szk. standard.)	liczba zdających		wynik średni w % (szk. standard.)	
liczba zdających		obowiązkowy	dodatkowy			
Biologia	558	47,19	230	147	64,83	89,47
Chemia	77	54,68	99	182	61,15	93,75
Fizyka i astronomia	43	43,02	8	215	57,96	82,35
Geografia	571	41,82	112	134	55,78	87,55
Historia	194	51,04	220	112	45,45	90,34
Historia muzyki	2	65,00	1	2	41,33	100,00
Historia sztuki	16	60,13	18	6	68,33	97,06
Informatyka				23	37,09	
Język angielski	2 743	51,80	398	43	62,50	83,70
Język francuski	20	67,95	1	1	68,00	100,00
Język hiszpański				2	51,00	
Język niemiecki	324	56,71	33	30	66,97	92,16
Język polski	3 257	50,09	360		61,06	95,60
Język rosyjski	86	46,41		4	51,75	82,56
Język włoski	5	75,40				100,00
Matematyka	453	43,39	260	143	51,98	85,27
Wiedza o społeczeństwie	635	47,20	121	309	55,86	94,97

ogółem do egzaminu maturalnego (w części pisemnej/ustnej) przystąpiło	3 631	osób	89,15%
świadectwa dojrzałości otrzymało	3 237		
liczba szkół w powiecie	51		

powiat M. Płock

Egzaminy pisemne

Przedmiot	Poziom egzamin					% osób, które uzyskały 30% pkt
	podstawowy		rozszerzony			
	obowiązkowy	wynik średni w % (szk. standard.)	liczba zdających		wynik średni w % (szk. standard.)	
liczba zdających		obowiązkowy	dodatkowy			
Biologia	343	50,63	139	101	58,68	95,85
Chemia	114	53,40	58	175	55,03	96,51
Fizyka i astronomia	41	47,76	5	136	54,64	80,43
Geografia	392	39,55	72	99	51,77	85,99
Historia	133	50,34	94	91	48,12	92,51
Historia muzyki	1	45,00				100,00
Historia sztuki	2	23,50	11	3	60,29	92,31
Informatyka				11	53,91	
Język angielski	1 462	53,86	313	35	63,95	89,46
Język francuski	15	83,07	2	2	75,75	100,00
Język hiszpański	1	90,00		1	54,00	100,00
Język łaciński i kultura antyczna				1	100,00	
Język niemiecki	184	55,95	11	8	63,00	94,36
Język polski	1 872	51,62	272		61,98	96,74
Język rosyjski	150	56,75	3	6	68,78	94,12
Język włoski	1	70,00	2	3	58,00	66,67
Matematyka	318	46,64	140	92	55,47	86,03
Wiedza o społeczeństwie	210	50,76	72	166	58,79	98,58

ogółem do egzaminu maturalnego (w części pisemnej/ustnej) przystąpiło	2 147	osób	92,27%
świadectwa dojrzałości otrzymało	1 981		
liczba szkół w powiecie	39		

powiat M. Siedlce

Egzaminy pisemne

Przedmiot	Poziom egzamin					% osób, które uzyskały 30% pkt
	podstawowy		rozszerzony			
	obowiązkowy	wynik średni w % (zrk. standard.)	liczba zdających		wynik średni w % (zrk. standard.)	
	liczba zdających		obowiązkowy	dodatkowy		
Biologia	262	44,05	149	86	55,31	89,54
Chemia	16	55,63	33	97	55,94	100,00
Fizyka i astronomia	18	41,88	3	154	56,66	71,43
Geografia	257	42,38	137	145	53,83	91,37
Historia	122	52,18	101	86	42,35	91,93
Historia muzyki	2	74,00				100,00
Historia sztuki			2	5	68,86	
Informatyka				7	33,29	
Język angielski	1 124	52,71	305	35	63,99	88,38
Język francuski	10	73,80	12	2	75,29	100,00
Język hiszpański	1	70,00				100,00
Język niemiecki	192	55,06	19	2	63,86	91,47
Język polski	1 735	50,32	223		58,13	95,51
Język rosyjski	282	50,85	9	4	68,92	86,25
Język słowacki				1	80,00	
Matematyka	211	40,93	186	120	50,36	80,60
Wiedza o społeczeństwie	355	44,82	101	199	49,45	93,86

ogółem do egzaminu maturalnego (w części pisemnej/ustnej) przystąpiło

1 958

świadectwa dojrzałości otrzymało

1 775

osób

90,65%

liczba szkół w powiecie

28

**I. ANALIZA WYNIKÓW
PISEMNEGO EGZAMINU MATURALNEGO
Z JĘZYKA POLSKIEGO**

1. Podstawowe dane statystyczne

Tabela 1 przedstawia liczby absolwentów, którzy po raz pierwszy przystąpili do pisemnego egzaminu maturalnego z języka polskiego na Mazowszu i zdawali go w wersji standardowej. W zestawieniu nie uwzględniono 15 osób, które z powodów losowych zdawały egzamin w terminie czerwcowym (13 – na poziomie podstawowym, 2 – na rozszerzonym).

Tabela 1

Typ szkoły	Liczba zdających egzamin na poziomie		RAZEM	Liczba unieważnień	
	podstawowym	rozszerzonym		przez dyr. szkoły	przez dyr. OKE
Liceum ogólnokształcące	29 872	5 448	35 320	5	10
Liceum profilowane	6 426	117	6 543	0	1
Liceum uzupełniające	1 177	11	1 188	0	32
Technikum	9 526	97	9 623	3	6
Technikum uzupełniające	351	0	351	2	0
RAZEM	47 352	5 673	53 025	59	

Wśród abiturientów, których dotyczą powyższe dane, było 6 osób niewidomych. Cztery z nich zdawały egzamin na poziomie rozszerzonym.

Z tabeli 1 wynika, że 67% maturzystów było absolwentami liceów ogólnokształcących, 12% – liceów profilowanych, 2% – liceów uzupełniających, 18% – techników, 1% – techników uzupełniających.

Egzamin na poziomie rozszerzonym wybrało 11% maturzystów (rok temu – 26%). W tej grupie 96% uczyło się w liceach ogólnokształcących (rok temu – 86%), 2% – w liceach profilowanych, 0,3% – w liceach uzupełniających, 1,7% – w technikach.

59 egzaminów unieważniono. W 10 przypadkach zrobił to dyrektor szkoły podczas egzaminu. W odniesieniu do pozostałych 49 zdających decyzję taką podjął dyrektor Okręgowej Komisji Egzaminacyjnej w Warszawie w porozumieniu z dyrektorem CKE po zakończeniu sprawdzania prac – powodem unieważnienia było stwierdzenie niesamodzielności rozwiązywania zadań.

W tabeli 2 zestawiono liczby absolwentów na Mazowszu, którzy z pisemnego egzaminu maturalnego z języka polskiego uzyskali co najmniej 30% punktów.

Tabela 2

Zdający Typ szkoły	Poziom podstawowy				Poziom rozszerzony				Razem			
	Liczba zdających	Liczba zdających, którzy uzyskali co najmniej 30% pkt.	Liczba zdających, którzy nie uzyskali co najmniej 30% pkt.	Procent zdających, którzy uzyskali co najmniej 30% pkt.	Liczba zdających	Liczba zdających, którzy uzyskali co najmniej 30% pkt.	Liczba zdających, którzy nie uzyskali co najmniej 30% pkt.	Procent zdających, którzy uzyskali co najmniej 30% pkt.	Liczba zdających	Liczba zdających, którzy uzyskali co najmniej 30% pkt.	Liczba zdających, którzy nie uzyskali co najmniej 30% pkt.	Procent zdających, którzy uzyskali co najmniej 30% pkt.
Liceum ogólnokształcące	29872	29203	669	97,76%	5448	5430	18	99,67%	35320	34633	687	98,05%
Liceum profilowane	6426	5958	468	92,72%	117	115	2	98,29%	6543	6073	470	92,82%
Liceum uzupełniające	1177	861	316	73,15%	11	8	3	72,73%	1188	869	319	73,15%
Technikum	9526	8760	766	91,96%	97	97	0	100%	9623	8857	766	92,04%
Technikum uzupełniające	351	252	99	71,79%	0	0	0	–	351	252	99	71,79%
Razem	47352	45034	2318	95,10%	5673	5650	23	99,59%	53025	50684	2341	95,59%

Z tabeli 2 wynika, że największy odsetek maturzystów, którym się nie powiodło na egzaminie pisemnym z języka polskiego, był wśród absolwentów techników uzupełniających (ponad 28%) oraz liceów uzupełniających (ok. 27%), najmniejszy (1,95%) – wśród uczniów liceów ogólnokształcących, średni (od 7,18% do prawie 8%) – wśród absolwentów liceów profilowanych i techników.

Tabela 3 zawiera dane dotyczące uczniów niesłyszących, którzy na poziomie podstawowym zdawali egzamin w wersji dostosowanej do ich dysfunkcji. W tym roku żaden z niesłyszących maturzystów na Mazowszu nie zdecydował się na egzamin z języka polskiego na poziomie rozszerzonym.

Tabela 3

Liczba zdających	Liczba zdających, którzy uzyskali co najmniej 30% pkt	Liczba zdających, którzy nie uzyskali co najmniej 30% pkt	Procent zdających, którzy uzyskali co najmniej 30% pkt
54	45	9	83,33%

2. Analiza wyników egzaminu ze względu na wskaźniki łatwości

Wskaźniki łatwości poszczególnych zadań

Poziom podstawowy (wersja standardowa)

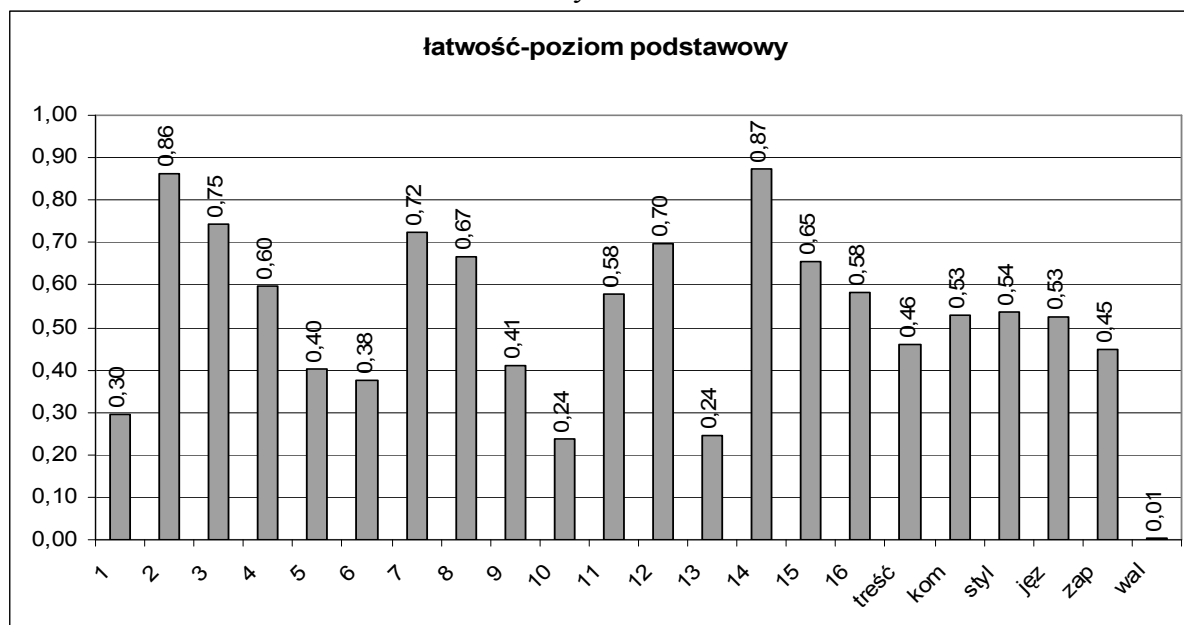
W tabeli 4 przedstawiono współczynniki łatwości poszczególnych zadań z części 1 i kryteriów oceny wypracowania (litera T oznacza rozwinięcie tematu, K – kompozycję, S – styl, J – język, Z – zapis, W – szczególne walory pracy) z części 2 arkusza na poziomie podstawowym.

Tabela 4

Numer zadania/kryterium	1	2	3	4	5	6	7	8	9	10	11
Maksymalna punktacja za zadanie/kryterium	1	2	1	1	1	1	1	1	2	1	1
Łatwość zadania/kryterium	0,36	0,86	0,75	0,60	0,40	0,38	0,72	0,67	0,41	0,24	0,58
Numer zadania/kryterium	12	13	14	15	16	T	K	S	J	Z	W
Maksymalna punktacja za zadanie/kryterium	1	1	1	2	2	25	5	5	12	3	4
Łatwość zadania/kryterium	0,70	0,24	0,87	0,65	0,58	0,46	0,53	0,54	0,53	0,45	0,01

Dane te ilustruje wykres 1.

Wykres 1



Przedstawione wskaźniki są zbliżone do współczynników łatwości osiągniętych w całym kraju, które można znaleźć w *Komentarzu do zadań z języka polskiego* opublikowanym przez Centralną Komisję Egzaminacyjną.

Poziom podstawowy – część 1

W tabeli 5 przedstawiono interpretację zobrazowanych na wykresie 1 wskaźników łatwości szesnastu zadań tworzących test sprawdzający rozumienie czytanego tekstu.

Tabela 5

Stopień trudności	Wskaźnik łatwości	Numery zadań	Liczba zadań
Bardzo trudne	0-0,19	–	0
Trudne	0,2-0,49	1., 5., 6., 9., 10., 13.	6
Umiarkowanie trudne	0,5-0,69	4., 8., 11., 15., 16.	5
Łatwe	0,7-0,89	2., 3., 7., 12., 14.	5
Bardzo łatwe	0,9-1	–	0

Jak wynika z tabeli 5, dla zdających nieco mniej niż jedna trzecia zadań (31%) okazała się łatwa, taka sama ich część – umiarkowanie trudna, zaś nieco więcej niż jedna trzecia (38%) – trudna. Zadań bardzo łatwych i bardzo trudnych nie było.

45% zadań trudnych i umiarkowanie trudnych (trzy z sześciu trudnych oraz dwa z pięciu umiarkowanie trudnych) sprawdzało rozumienie tekstu na poziomie struktury lub komunikacji. Dotyczyły kompozycji tekstu (zad. 10.), związków logicznych między jego częściami (zad. 5.), funkcji poszczególnych elementów (zad. 4.), cech charakterystycznych dla organizacji tekstu (zad. 16.) lub intencji autora (zad. 9.). Takie zadania, jak dowodzą dotychczasowe doświadczenia, zwykle sprawiają uczniom trudność. Jednak dużą część zadań trudnych i średnio trudnych dla tegorocznych maturzystów (55%, w zeszłym roku – 38%) stanowiły zadania sprawdzające rozumienie tekstu na poziomie znaczeń (w tym dwa, które sprawdzały rozumienie głównej myśli wykładu prof. Skargi – zad. 13. i 15.). Wydaje się, że zdającym kłopot sprawił popularnonaukowy język tekstu. Jest to niepokojące, ponieważ jako studenci będą stykali się z wieloma tekstami o podobnym charakterze (tekst zamieszczony w arkuszu był fragmentem wykładu wygłoszonego podczas inauguracji roku akademickiego 2005/2006 na Uniwersytecie w Białymstoku).

Najwięcej kłopotu maturzystom sprawiły zadania 10. i 13.

Łatwe okazały się przede wszystkim zadania sprawdzające rozumienie tekstu na poziomie znaczeń (cztery z pięciu zadań) – wymagały one odczytania sensu fragmentów artykułu. Jedno zadanie z tej grupy (nr 7) sprawdzało rozumienie funkcji określonego środka językowego (pytań) w tekście.

Poziom podstawowy – część 2

Z wykresu 1 wynika, że umiarkowaną trudność sprawiło zdającym skomponowanie wypracowania i napisanie go właściwym stylem i poprawnym językiem, natomiast trudne okazało się rozwinięcie tematu i zachowanie poprawnej ortografii i interpunkcji.

Przeciętny zdający zdobył 46% punktów możliwych do zdobycia za rozwinięcie tematu (w zeszłym roku – 41%).

Na ocenę rozwinięcia tematu wypracowania składają się punkty uzyskane przez zdającego za poszczególne czynności. Nie są one zapisywane na karcie odpowiedzi, nie sposób więc zanalizować wskaźników łatwości tych czynności dla całej populacji mazowieckich maturzystów. Postanowiono zatem zebrać dane dotyczące statystycznej próby, którą stanowiło 200 zdających egzamin na poziomie podstawowym. Osoby te są absolwentami 20 szkół: 7 liceów ogólnokształcących (ukończyło je 63% badanych), 4 liceów profilowanych (14% badanych), 2 liceów uzupełniających (2% badanych), 5 techników (20% badanych) i 2 techników uzupełniających (1% badanych). Wskaźniki łatwości czynności wymaganych przy rozwinięciu tematów wypracowań, wyliczone na podstawie danych

spisanych z arkuszy tej grupy maturzystów, wprawdzie najprawdopodobniej nie są identyczne ze wskaźnikami dotyczącymi całej populacji, ale stanowią ich wiarygodne przybliżenie.

24% badanych wybrało temat 1: **Jak symbolika ziarna z bajki opowiedzianej przez Żegotę objaśnia sens męczeństwa młodzieży polskiej? Analizując przytoczony fragment *Dziadów* Adama Mickiewicza, zwróć uwagę na sytuację studentów i ich postawy.**

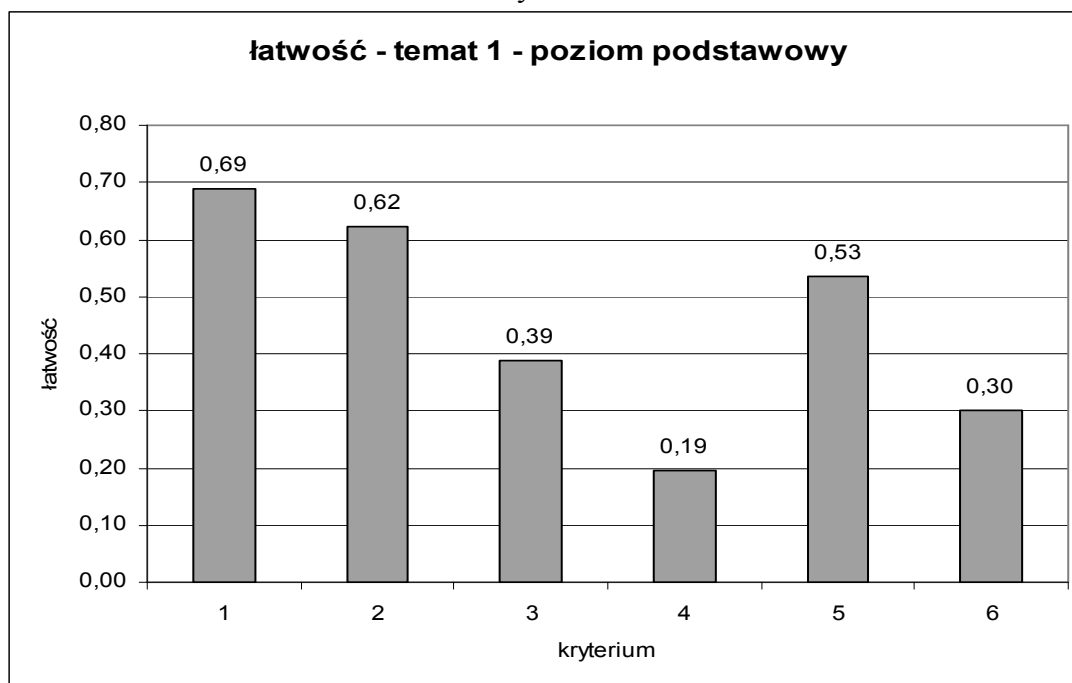
Temat ten wymagał, aby abiturient zanalizował, głównie na poziomie idei, zamieszczony w arkuszu fragment dramatu. Maturzysta musiał więc rozpoznać bohaterów pojawiających się w scenie, opisać ich sytuację, na podstawie ich słów i zachowań określić postawy, jakie w tej sytuacji przyjmują, zauważyć elementy symboliczne i odczytać ich sens i w tym kontekście zinterpretować bajkę Żegoty tak, aby odpowiedzieć na zadane w temacie pytanie.

Tabela 6 i wykres 2 przedstawiają wskaźniki łatwości czynności wymaganych przy rozwinięciu tematu 1.

Tabela 6

Stopień trudności	Wskaźnik łatwości	Numery czynności (kryterium) w modelu rozwinięcia tematu	Liczba czynności
Bardzo trudne	0-0,19	4	1
Trudne	0,2-0,49	3, 6	2
Umiarkowanie trudne	0,5-0,69	1, 2, 5	3
Łatwe	0,7-0,89	–	0
Bardzo łatwe	0,9-1	–	0

Wykres 2



Spośród sześciu czynności, za które zdający otrzymywali punkty, jedna okazała się bardzo trudna, dwie – trudne, trzy – umiarkowanie trudne. Żadna nie była dla badanych łatwa ani bardzo łatwa.

Z wykresu wynika, że bardzo trudna była czynność nr 4, czyli dostrzeżenie i zinterpretowanie elementów symboliki chrześcijańskiej (np. symboliki krzyża), wyrażającej sens męczeństwa dzieci i młodzieży. 59% badanych nie otrzymało za tę czynność żadnego punktu (uczniowie ci nie dostrzegli w analizowanym fragmencie „Dziadów” takich elementów), 33% dostało 1 punkt, 8% – 2, nikt nie zdobył maksymalnej liczby 3 punktów. Trudne okazało się podsumowanie (czynność nr 6). 29% badanych nie dostało za nie żadnego punktu, 38% zdobyło 1 punkt, czyli podjęło próbę podsumowania, 25% zdobyło 2 punkty, czyli potrafiło sformułować podsumowanie niepełne, a tylko 8% uzyskało 4 punkty, czyli umiało swoje wypracowanie podsumować w pełni. Dla piszących trudne okazało się także określenie przedstawionych w scenie postaw młodzieży (czynność nr 3). 15% badanych nie dostało punktów za tę czynność. Byli to ci piszący, którzy opowiedzieli własnymi słowami, co bohaterowie mówią i co robią (czyli streścili scenę), ale nie potrafili na tej podstawie określić ich postaw. Połowa badanych zdobyła 1 (27%) lub 2 punkty (23%) z możliwych do uzyskania pięciu, 25% – 3 punkty, 6% – 4 i tylko 4% – 5 punktów. Lepiej maturzyści poradzili sobie z interpretacją bajki Żegoty. Połowa badanych uzyskała 2 (29%) lub 3 (21%) z możliwych sześciu punktów, prawie 1/3 – 4 (17%) lub 5 punktów (13%), co dziesiąty – 6 punktów. Najmniej trudności maturzystom sprawiło przedstawienie bohaterów pojawiających się w analizowanym fragmencie (czynność 1 – poprawnie wykonało ją 69% badanych) i opisanie ich sytuacji (czynność 2 – przeciętny badany dostał za nią 62% z sześciu możliwych do uzyskania punktów).

76 % badanych wybrało temat 2: **Analizując fragmenty *Przedwiośnia* i *Granicy*, porównaj kreacje matek. Określ wzajemne relacje między matką i dzieckiem, wykorzystując także znajomość utworów.**

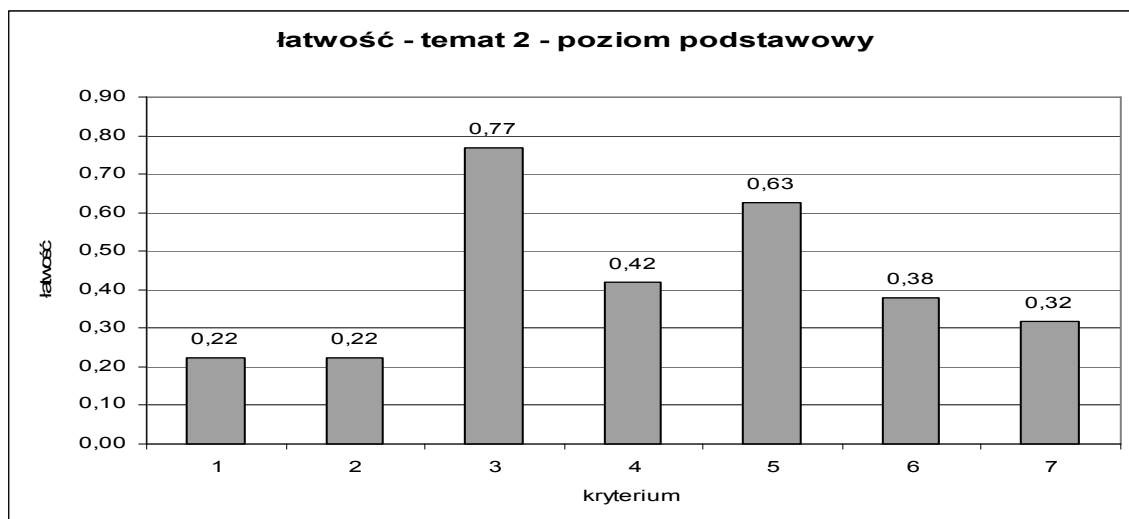
Temat wymagał analizy (głównie na poziomie idei) i porównania pod określonym kątem fragmentów dwóch powieści. Maturzysta powinien więc rozpoznać te fragmenty i zrozumieć zasadę ich zestawienia, zanalizować przedstawione w tekstach portrety matek i – odwołując się do całości utworów – omówić relacje między matkami i dziećmi.

Tabela 7 i wykres 3 przedstawiają wskaźniki łatwości czynności wymaganych przy rozwinięciu tematu 2.

Tabela 7

Stopień trudności	Wskaźnik łatwości	Numery czynności (kryterium) w modelu rozwinięcia tematu	Liczba czynności
Bardzo trudne	0-0,19	–	0
Trudne	0,2-0,49	1, 2, 4, 6, 7	5
Umiarkowanie trudne	0,5-0,69	5	1
Łatwe	0,7-0,89	3	1
Bardzo łatwe	0,9-1	–	0

Wykres 3



Spośród siedmiu punktowanych czynności 5 okazało się trudnych, jedna – umiarkowanie trudna, jedna – łatwa. Bardzo trudnych i bardzo łatwych nie było.

Najtrudniejsze okazało się rozpoznanie zasady zestawienia fragmentów (czynność nr 1) i funkcjonalne umiejscowienie ich w utworach (czynność nr 2). Za czynność nr 1 nikt spośród badanych nie otrzymał maksymalnej liczby 3 punktów, 9% zdobyło 2 punkty, 48% – 1 punkt, a 43% – żadnego. Za czynność nr 2 można było otrzymać 1 punkt i ten punkt dostało 22% badanych. Trudne okazało się podsumowanie (czynność nr 7). 19% badanych nie uzyskało za nie punktów, 44% podjęło próbę posumowania i otrzymało 1 punkt, 32% sformułowało podsumowanie niepełne i otrzymało 2 punkty, a tylko 5% napisało podsumowanie pełne i zdobyło wszystkie 4 punkty. Pozostałe czynności, które okazały się trudne, to przedstawienie relacji między Cezarym Baryką i jego matką w *Przedwiośniu* (czynność nr 4) oraz Elżbietą i jej matką w *Granicy* (czynność nr 6). Obie wymagały wykorzystania kontekstu całości utworów, co okazało się nieco trudniejsze w przypadku powieści Nałkowskiej ($\frac{1}{3}$ badanych nie dostała żadnego z trzech możliwych do zdobycia punktów, $\frac{1}{3}$ zdobyła 1, tylko 11% uzyskało wszystkie). Za czynność nr 4 nie dostało punktów 28% badanych, 1 punkt zdobyło 34%, 2 punkty – 22%, a maksymalną liczbę 3 punktów – 16%. Umiarkowaną trudność sprawiła analiza portretu matki przedstawionego we fragmencie *Granicy* (czynność nr 5; przeciętny piszący uzyskał za nią 63% z pięciu możliwych punktów). Łatwa okazała się analiza portretu matki przedstawionego we fragmencie *Przedwiośnia* (czynność nr 3; maturzyści otrzymali za nią średnio 77% z sześciu możliwych punktów).

Przeciętny mazowiecki maturzysta zdający pisemny egzamin z języka polskiego na poziomie podstawowym za kompozycję wypracowania otrzymał 53% punktów, za styl – 54%, za poprawność językową – 53%, za ortografię i interpunkcję (zapis) – 45%, za szczególne walory pracy – żadnego punktu.

Poziom rozszerzony

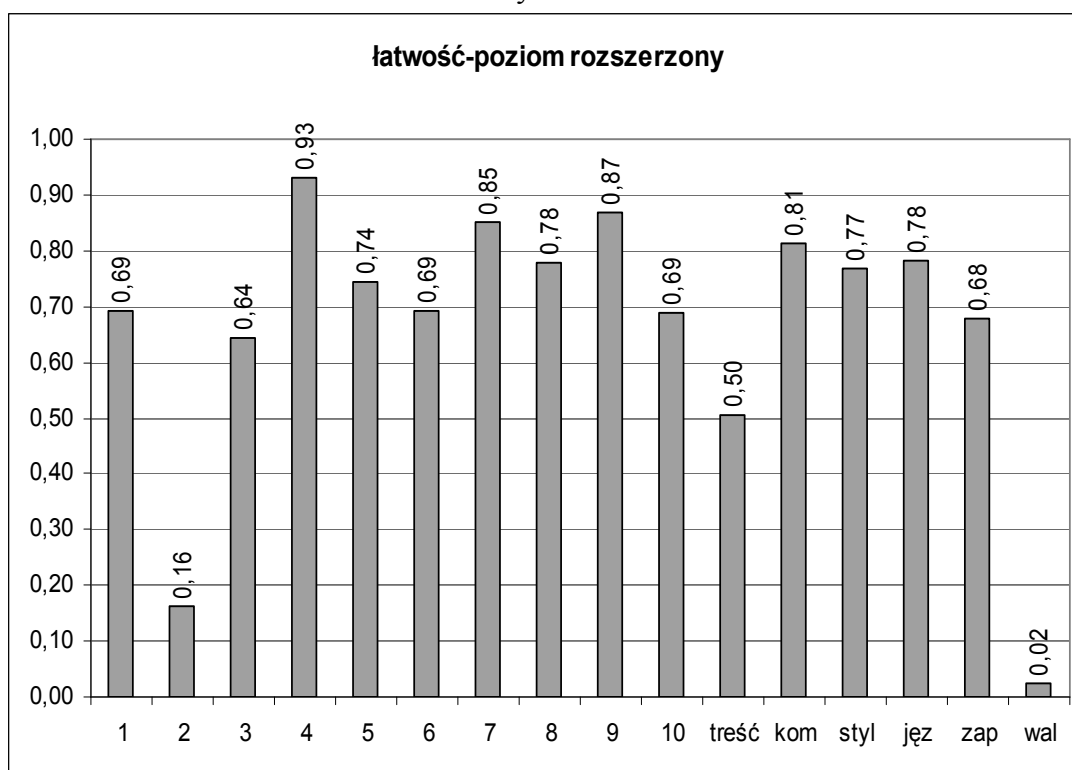
W tabeli 8 przedstawiono współczynniki łatwości poszczególnych zadań z części 1 i kryteriów oceny wypracowania (litera T oznacza rozwinięcie tematu, K – kompozycję, S – styl, J – język, Z – zapis, W – szczególne walory pracy) z części 2 arkusza na poziomie rozszerzonym.

Tabela 8

Numer zadania/kryterium	1	2	3	4	5	6	7	8	9	10	T	K	S	J	Z	W
Maksymalna punktacja za zadanie/kryterium	1	1	1	1	1	1	1	1	1	1	26	2	2	8	2	4
Łatwość zadania/kryterium	0,69	0,16	0,64	0,93	0,74	0,69	0,85	0,78	0,87	0,69	0,50	0,81	0,77	0,78	0,68	0,02

Dane te ilustruje wykres 4.

Wykres 4



Przedstawione wskaźniki również są zbliżone do współczynników łatwości osiągniętych w całym kraju.

Poziom rozszerzony – część 1

W tabeli 9 przedstawiono interpretację zobrazowanych na wykresie 4 wskaźników łatwości zadań składających się na test sprawdzający rozumienie czytanego tekstu.

Tabela 9

Stopień trudności	Wskaźnik łatwości	Numery zadań	Liczba zadań
Bardzo trudne	0-0,19	2	1
Trudne	0,2-0,49	–	0
Umiarkowanie trudne	0,5-0,69	1, 3, 6, 10	4
Łatwe	0,7-0,89	5, 7, 8, 9	4
Bardzo łatwe	0,9-1	4	1

Z powyższych danych wynika, że z dziesięciu zadań tworzących test jedno okazało się dla zdających bardzo trudne, cztery – umiarkowanie trudne, również cztery – łatwe, jedno – bardzo łatwe. Trudnych nie było.

Bardzo trudne okazało się zadanie nr 2, sprawdzające rozumienie tekstu na poziomie komunikacji. Wymagało ono rozpoznania cech i nazwania stylu, jakim tekst został napisany (chodziło o styl naukowy). Umiało to zrobić tylko 16% zdających, co jest zaskakujące. Rozpoznawanie stylów użytkowych i ich cech jest przecież jedną z podstawowych umiejętności językowych. Natomiast drugie zadanie dotyczące poziomu komunikacji (zadanie nr 8, sprawdzające rozumienie funkcji w tekście określonego środka językowego – pytań) było dla piszących łatwe. (Identyczne zadanie dla maturzystów, którzy wybrali egzamin na poziomie podstawowym, również okazało się łatwe). Spośród zadań sprawdzających rozumienie tekstu na poziomie struktury jedno okazało się umiarkowanie trudne (zadanie nr 1, wymagające rozpoznania zasady kompozycyjnej tekstu), a drugie łatwe (zad. 9., badające rozumienie związków między częściami tekstu). Pozostałe zadania sprawdzały rozumienie tekstu na poziomie znaczeń. Trzy z nich (zadanie nr 3, wymagające odczytania z kontekstu sensu słowa, oraz zadania nr 6 i 10, wymagające odczytania sensu grupy akapitów) były umiarkowanie trudne, dwa (zadanie nr 5, sprawdzające rozumienie głównej myśli tekstu, i zadanie nr 7, wymagające odczytania sensu kilku akapitów) okazały się łatwe, jedno (zadanie nr 4, sprawdzające rozumienie sensu akapitu) – bardzo łatwe.

Poziom rozszerzony – część 2

Z wykresu 4 wynika, że dla maturzystów, którzy zdawali pisemny egzamin z języka polskiego na poziomie rozszerzonym, łatwe było skomponowanie wypracowania i napisanie go właściwym stylem i poprawnym językiem, natomiast umiarkowanie trudne okazało się rozwinięcie tematu i zachowanie poprawnej ortografii i interpunkcji.

Przeciętny zdający zdobył 50% punktów możliwych do zdobycia za rozwinięcie tematu (w zeszłym roku – 45%).

Tak jak w przypadku wypracowania na poziomie podstawowym, analiza wskaźników łatwości czynności związanych z rozwinięciem tematu była możliwa tylko w odniesieniu do statystycznej próby piszących. Stanowiło ją 201 maturzystów z 17 szkół: 9 liceów ogólnokształcących (ukończyło je 96% badanych), 4 liceów profilowanych (2% badanych) i 4 techników (2% badanych).

Ok. 84% badanych wybrało temat 1: **Dwa obrazy prowincji. Porównaj sposoby ich kreacji w podanych fragmentach *Pani Bovary* Gustawa Flauberta i *Republiki marzeń* Brunona Schulza.**

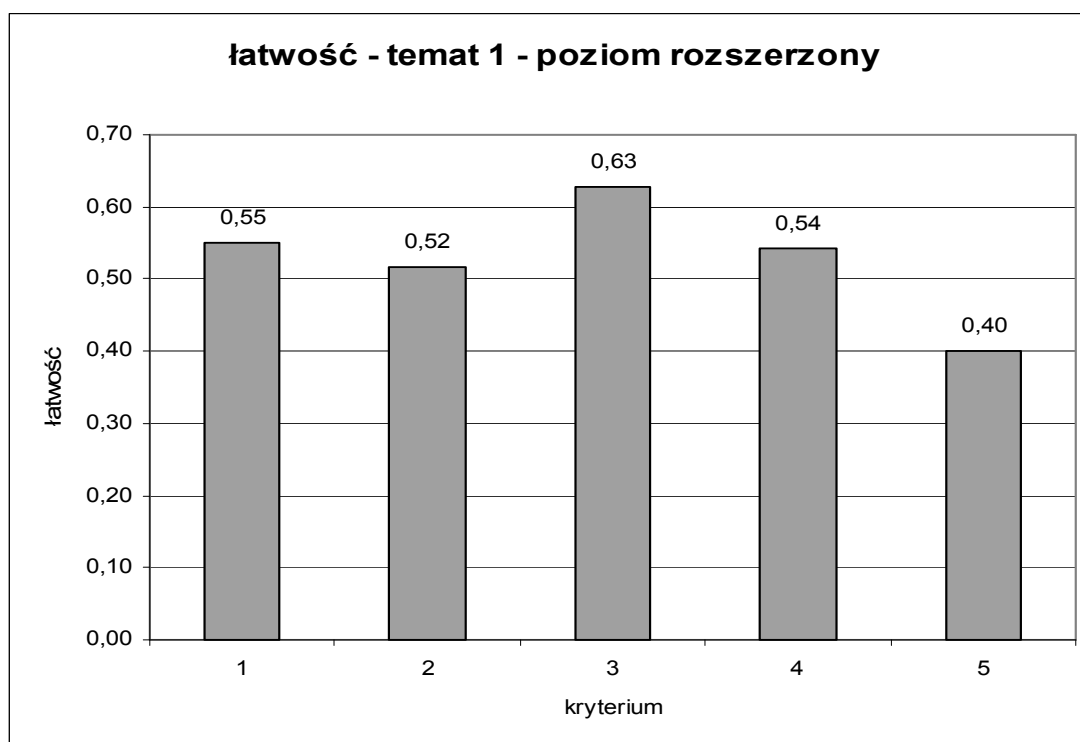
Temat wymagał analizy porównawczej – na poziomie idei i na poziomie organizacji tekstu – fragmentów dwóch różnych utworów prozatorskich.

Tabela 10 i wykres 5 przedstawiają wskaźniki łatwości czynności wymaganych przy jego rozwinięciu.

Tabela 10

Stopień trudności	Wskaźnik łatwości	Numery czynności (kryterium) w modelu rozwinięcia tematu	Liczba czynności
Bardzo trudne	0-0,19	–	0
Trudne	0,2-0,49	5	1
Umiarkowanie trudne	0,5-0,69	1, 2, 3, 4	4
Łatwe	0,7-0,89	–	0
Bardzo łatwe	0,9-1	–	0

Wykres 5



Spośród pięciu punktowanych czynności składających się na rozwinięcie tematu 1 na poziomie rozszerzonym jedna okazała się trudna, pozostałe – umiarkowanie trudne. Bardzo trudnych, łatwych i bardzo łatwych nie było.

Z danych przedstawionych w tabeli i na wykresie wynika, że czynnością najtrudniejszą (jedyną trudną) było podsumowanie (czynność nr 5). 7% badanych nie dostało za nie żadnego punktu, 40% podjęło próbę podsumowania i zdobyło 1 punkt, 47% sformułowało podsumowanie niepełne i otrzymało 2 punkty, 6% sformułowało

podsumowanie pełne i dostało 4 punkty, czyli maksymalną liczbę. Z kolei najłatwiejsza okazała się analiza obrazu prowincji we fragmencie opowiadania Brunona Schulza (czynność nr 3). Przeciętny piszący uzyskał 63% z 5 punktów możliwych do zdobycia za tę czynność. Umiarkowaną trudność maturzystom sprawiła analiza obrazu prowincji we fragmencie powieści Flauberta (czynność nr 1), za którą dostali średnio 55% z pięciu możliwych do uzyskania punktów, analiza sposobów kreacji obrazu prowincji w *Republice marzeń* (czynność nr 4), za którą przeciętny zdający zdobył 54% z 6 punktów, oraz analiza sposobów kreacji obrazu prowincji w *Pani Bovary* (czynność nr 2), za którą piszący otrzymali średnio 52% z 6 punktów.

Ok. 16 % badanych wybrało temat 2: **Obraz małej ojczyzny w początkowym fragmencie poematu Tomasza Różyckiego *Dwanaście stacji*. Jaka rolę odgrywają w tym tekście nawiązania do *Pana Tadeusza*?**

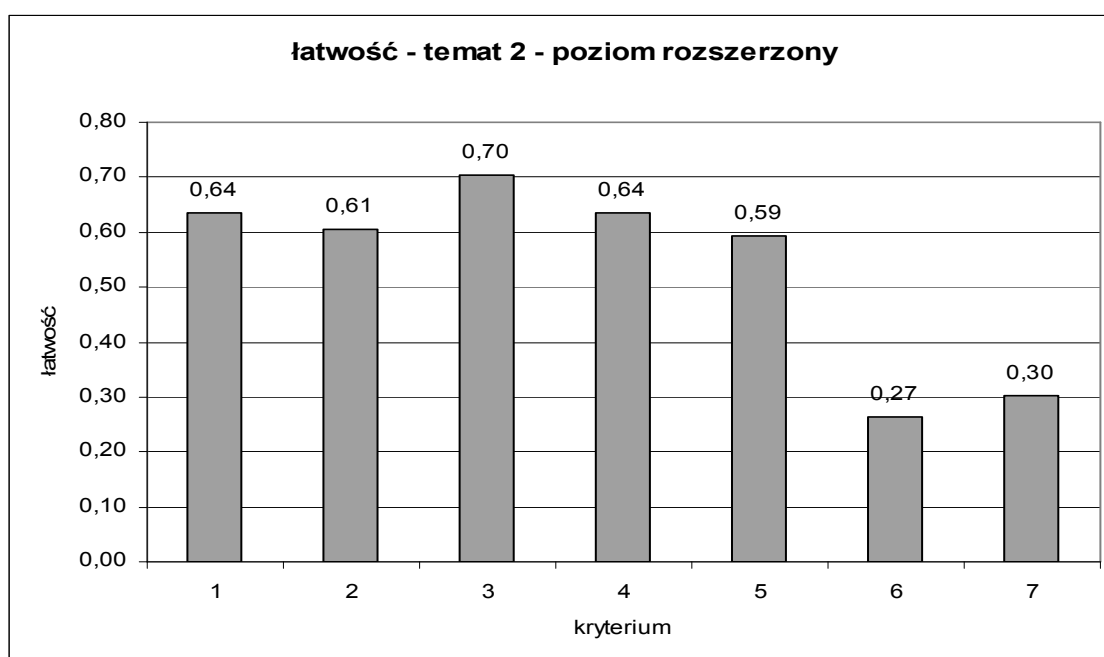
Temat wymagał analizy fragmentu poematu Tomasza Różyckiego na poziomie idei i na poziomie organizacji tekstu. Maturzysta powinien zinterpretować obraz małej ojczyzny przedstawiony we fragmencie (w tym wyjaśnić sens samego pojęcia i ustalić miejsce akcji poematu), do czego niezbędna była analiza sposobów kreacji tego obrazu, odnaleźć nawiązania do *Pana Tadeusza* i określić ich funkcje w tekście.

Tabela 11 i wykres 6 przedstawiają wskaźniki łatwości czynności wymaganych przy rozwinięciu tematu 2 na poziomie rozszerzonym.

Tabela 11

Stopień trudności	Wskaźnik łatwości	Numery czynności (kryterium) w modelu rozwinięcia tematu	Liczba czynności
Bardzo trudne	0-0,19	–	0
Trudne	0,2-0,49	6, 7	2
Umiarkowanie trudne	0,5-0,69	1, 2, 4, 5	4
Łatwe	0,7-0,89	3	1
Bardzo łatwe	0,9-1	–	0

Wykres 6



Spośród siedmiu punktowanych czynności dwie okazały się dla zdających trudne, cztery – umiarkowanie trudne, jedna – łatwa. Bardzo trudnych ani bardzo łatwych nie było.

Trudne okazało się określenie funkcji nawiązań do *Pana Tadeusza* (czynność nr 6) i – podobnie jak w przypadku pozostałych tematów wypracowań na poziomie podstawowym i rozszerzonym – podsumowanie (czynność nr 7). Aż 37% badanych nie umiało ustalić, czemu w tekście Różyckiego służą aluzje do Mickiewiczowskiego poematu, i za czynność nr 6 nie dostało żadnego punktu; 39% zdobyło 1 punkt, 12% – 2 punkty, 6% – 3 punkty i 6% – maksymalną liczbę 4 punktów. 19% badanych nie uzyskało punktów za podsumowanie, ponad połowa (54%) jedynie podjęła próbę podsumowania, za co otrzymała jeden punkt, 21% sformułowało podsumowanie niepełne i zdobyło 2 punkty, tylko 6% dostało maksymalną liczbę 4 punktów za pełne podsumowanie. Umiarkowaną trudność piszącym sprawiło zdefiniowanie pojęcia „mała ojczyzna” (czynność nr 1, za którą można było dostać 1 punkt; poprawnie wykonało ją 64% badanych), określenie miejsca akcji (czynność nr 2; przeciętny badany uzyskał za nią 61% z dwóch możliwych punktów), analiza sposobów kreacji obrazu małej ojczyzny (czynność nr 4; oceniona średnio na 64% z możliwych 3 punktów) i dostrzeżenie nawiązań do *Pana Tadeusza* (czynność nr 5; maturzyści dostali za nią średnio 59% z możliwych 7 punktów). Łatwe okazało się odczytanie obrazu małej ojczyzny (czynność nr 3; przeciętny zdający uzyskał za nią 70% z pięciu możliwych do zdobycia punktów).

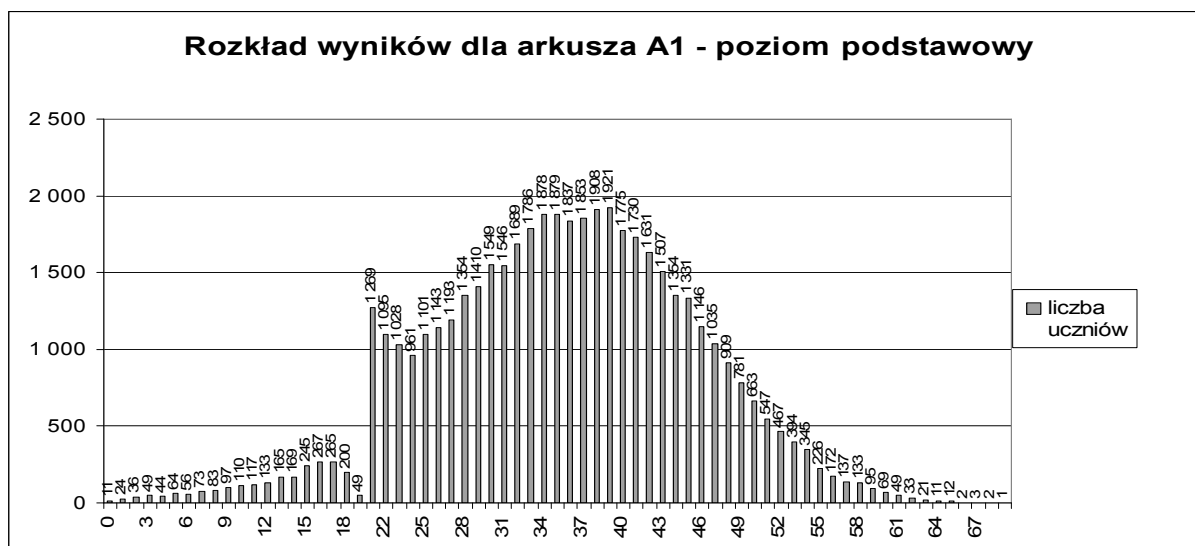
Przeciętny mazowiecki maturzysta, który przystąpił do pisemnego egzaminu z języka polskiego na poziomie rozszerzonym, za kompozycję wypracowania otrzymał 81% punktów (w zeszłym roku 56%), za styl – 77% (rok temu – 51%), za poprawność językową – 78% (rok temu – 47%), za ortografię i interpunkcję (zapis) – 68% (rok temu – 50%), za szczególne walory pracy – żadnego punktu.

3. Analiza wyników egzaminu ze względu na miary tendencji centralnej

Poziom podstawowy

Poniższy wykres pokazuje rozkład wyników egzaminu pisemnego z języka polskiego na poziomie podstawowym w wersji standardowej.

Wykres 7



Rozkład wyników egzaminu na poziomie podstawowym jest normalny (przypomina krzywą Gaussa). Jego regularność została zaburzona w grupie wyników od 18 do 23 punktów, czyli na progu zaliczenia (wymagane 30% stanowiła liczba 21 punktów). Jest to efekt postawy egzaminatorów, którzy ze szczególną starannością analizowali prace mieszczące się na tej właśnie granicy.

Najniższy wynik (0 pkt) uzyskało jedenastu maturzystów. Wynik najwyższy (69 pkt) na Mazowszu osiągnęła jedna osoba. Nikt nie zdobył maksymalnej sumy 70 punktów. Wynikiem najczęstszym było 39 punktów (55,71%). Otrzymało go 1921 osób.

Miary tendencji centralnej dotyczące wyników egzaminu na poziomie podstawowym zamieszczone są tabeli 12.

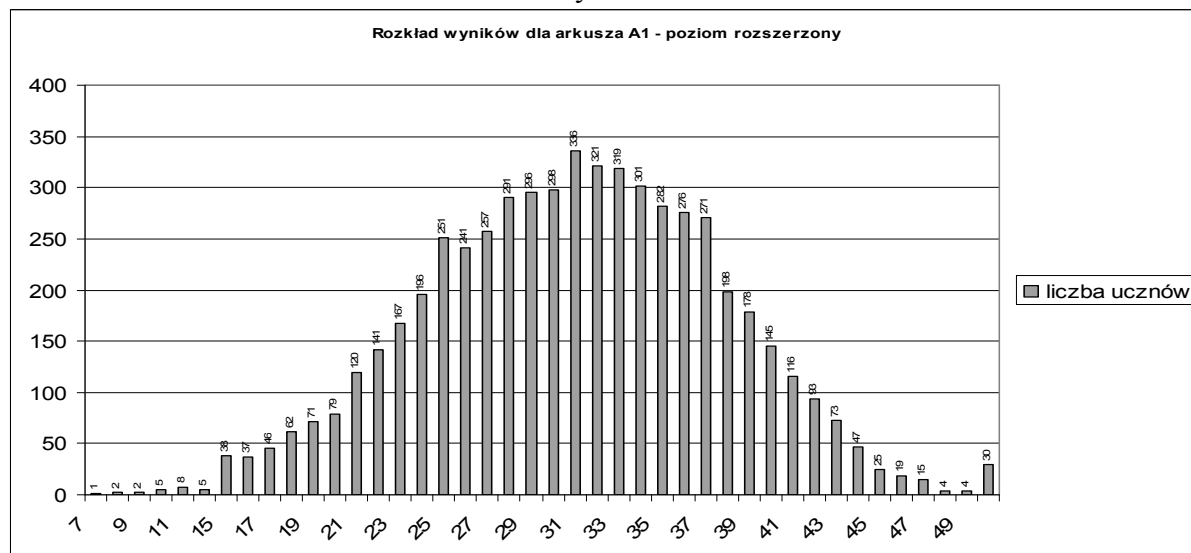
Tabela 12

Średnia	35,39
Mediana	36,00
Dominanta	39,00
Odchylenie standardowe	9,98
Wynik najniższy	0
Wynik najwyższy	69
Rozstęp	69

Poziom rozszerzony

Wykres 8 (uwzględniający 29 laureatów i finalistów Olimpiady Literatury i Języka Polskiego, którzy nie zdawali egzaminu) pokazuje rozkład wyników egzaminu pisemnego z języka polskiego na poziomie rozszerzonym.

Wykres 8



Rozkład wyników egzaminu na poziomie rozszerzonym jest normalny. Najniższy wynik (7 pkt, czyli 14%) uzyskała 1 osoba, najwyższy (50 pkt) – 30 (29 olimpijczyków i jeden zdający). Wynikiem najczęstszym było 31 punktów (62%). Otrzymało go 336 osób.

Miary tendencji centralnej dotyczące wyników egzaminu na poziomie rozszerzonym zamieszczone są w tabeli 13.

Tabela 13

Średnia	30,98
Mediana	31,00
Dominanta	31,00
Odchylenie standardowe	6,77
Wynik najniższy	7
Wynik najwyższy	50
Rozstęp	43

Średnie wyniki (w ujęciu procentowym) pisemnego egzaminu z języka polskiego uzyskane przez zdających w województwie mazowieckim z podziałem na typy szkół

Tabela 14

Średnie wyniki Typ szkoły	Średni wynik dla zdających	
	na poziomie podstawowym (wersja standardowa)	na poziomie rozszerzonym
Liceum ogólnokształcące	54,57	62,38
Liceum profilowane	44,49	49,37
Liceum uzupełniające	35,55	44,91
Technikum	44,46	54,94
Technikum uzupełniające	33,89	–
RAZEM	50,56	61,96

Średnie wyniki (w ujęciu procentowym) z pisemnego egzaminu z języka polskiego uzyskane przez zdających ze szkół w dzielnicach Warszawy

Tabela 15

Dzielnica	Średni wynik procentowy dla poziomu	
	podstawowego	rozszerzonego
Bemowo	52,68	57,22
Białołęka	44,50	38,00
Bielany	52,63	59,34
Mokotów	55,17	63,22
Ochota	55,07	64,77
Praga Południe	50,93	63,99
Praga Północ	53,11	61,07
Rembertów	52,10	52,78
Śródmieście	54,66	66,58
Targówek	48,35	64,04
Ursus	48,19	60,60
Ursynów	55,41	59,61
Wawer	52,34	59,94
Wilanów	58,12	50,70
Włochy	55,53	63,56
Wola	54,10	60,16
Żoliborz	50,71	66,59
Wesoła	49,61	59,00
RAZEM	53,44	63,03

Średnie wyniki (w ujęciu procentowym) z poszczególnych poziomów egzaminu z języka polskiego uzyskane przez zdających ze szkół w powiatach województwa mazowieckiego zostały podane z normami staninowymi dla wyników w powiatach.

*
* *

Na podstawie wyników wszystkich zdających egzamin maturalny z języka polskiego w 2007 roku przygotowano krajowe skale staninowe dla wyników indywidualnych – tak zwaną **kartę wyników matury**. Ponadto dla województwa mazowieckiego zostały opracowane **skale staninowe** dla wyników uzyskanych w szkołach i w powiatach (na podstawie wyników uzyskanych w szkołach oraz powiatach na Mazowszu).

Krajowe normy staninowe dla wyników indywidualnych

Karta wyników matury 2007 – język polski na poziomie podstawowym

Tabela 16

Klasa (stanin)	Nazwa klasy	Wyniki na świadectwie (przedziały procentowe)	Procent zdających, którzy uzyskali wyniki w poszczególnych przedziałach (procenty podano w przybliżeniu)	
			w kraju	na Mazowszu
1	najniższa	0 - 23	4	4
2	bardzo niska	24 - 32	7	6
3	niska	33 - 40	12	14
4	poniżej średniej	41 - 47	17	17
5	średnia	48 - 54	20	20
6	powyżej średniej	55 - 62	17	18
7	wysoka	63 - 70	12	14
8	bardzo wysoka	71 - 78	7	5
9	najwyższa	79 - 100	4	2

Jeżeli na przykład uczeń za arkusz na poziomie podstawowym zdobył 49% punktów, to jego wynik mieści się w przedziale 48% – 54%, czyli w klasie piątej (staninie piątym), co oznacza, że jest to wynik średni, uzyskany przez ok. 20% maturzystów w Polsce i na Mazowszu. 40% maturzystów w Polsce (39% na Mazowszu) uzyskało wynik mieszczący się w klasach (staninach) wyższych. W podobny sposób można korzystać z tabeli dotyczącej egzaminu na poziomie rozszerzonym.

Karta wyników matury 2007 – język polski na poziomie rozszerzonym

Tabela 17

Klasa (stanin)	Nazwa klasy	Wyniki na świadectwie (przedziały procentowe)	Procent zdających, którzy uzyskali wyniki w poszczególnych przedziałach (procenty podano w przybliżeniu)	
			w kraju	na Mazowszu
1	najniższa	0 - 34	4	3
2	bardzo niska	35 - 42	7	6
3	niska	43 - 48	12	9
4	poniżej średniej	49 - 56	17	18
5	średnia	57 - 64	20	22
6	powyżej średniej	65 - 72	17	21
7	wysoka	73 - 80	12	14
8	bardzo wysoka	81 - 86	7	5
9	najwyższa	87 - 100	4	3

Normy staninowe dla wyników w szkołach województwa mazowieckiego

Poziom podstawowy

Tabela 18

Klasa (stanin)	Nazwa klasy	Przedziały procentowe	Liczba szkół	Procent szkół
1	najniższa	0-28	37	3,9%
2	bardzo niska	29-33	64	6,8%
3	niska	34-38	123	13,1%
4	poniżej średniej	39-43	155	16,5%
5	średnia	44-48	209	22,3%
6	powyżej średniej	49-54	177	18,8%
7	wysoka	55-60	115	12,3%
8	bardzo wysoka	61-69	56	6,0%
9	najwyższa	70-100	3	0,3%

Jeśli na przykład średni wynik uzyskany przez absolwentów danej szkoły za arkusz na poziomie podstawowym wynosi 56,64% punktów, to mieści się on w przedziale 55% – 60%, czyli w klasie siódmej (staninie siódmym). Jest to wynik wysoki, który uzyskano w 115 szkołach w całym województwie. W 59 szkołach na Mazowszu osiągnięto wyniki mieszczące się w klasach (staninach) wyższych, w 765 – wyniki mieszczące się w klasach niższych.

Poziom rozszerzony

Tabela 19

Klasa (stanin)	Nazwa klasy	Przedziały procentowe	Liczba szkół	Procent szkół
1	najniższa	0-34	16	3,7%
2	bardzo niska	35-41	26	6,0%
3	niska	42-49	54	12,5%
4	poniżej średniej	50-55	74	17,1%
5	średnia	56-60	90	20,8%
6	powyżej średniej	61-64	69	16,0%
7	wysoka	65-69	54	12,5%
8	bardzo wysoka	70-73	32	7,4%
9	najwyższa	74-100	17	3,9%

Normy staninowe dla wyników w powiatach województwa mazowieckiego

Poziom podstawowy

1	siedlecki								
	37,56								
2	żuromiński	płocki	warszawski zachodni						
	41,44	41,66	42,37						
3	ostrołęcki	sierpecki	przysuski	zwoleński	wołomiński				
	42,41	43,44	44,32	44,53	45,76				
4	ostrowski	lipski	otwocki	makowski	mławski	legionowski	grodziski		
	45,84	46,64	46,94	47,17	47,24	47,25	47,81		
5	łosicki	przasnyski	gostyniński	radomski	grójecki	garwoliński	pułtuski	Ostrołęka	miński
	48,17	48,49	48,54	48,65	48,78	48,98	49,15	49,39	49,62
6	kozienicki	Radom	wyszowski	sochaczewski	sokołowski	Siedlce	białobrzegi		
	49,90	50,09	50,10	50,15	50,22	50,32	50,49		
7	węgrowski	żyrardowski	płoński	piaseczyński	szydłowiecki				
	50,57	50,85	51,15	51,17	51,44				
8	Płock	nowodworski	ciechanowski						
	51,62	51,69	53,08						
9	warszawski	pruszkowski							
	53,44	56,40							

Poziom rozszerzony

1	białobrzegi	warszawski zachodni							
	53,50	54,30							
2	wołomiński	grodziski	gostyniński						
	55,62	56,50	56,68						
3	legionowski	kozienicki	ostrowski	węgrowski	przasnyski				
	56,74	57,00	57,62	57,74	57,97				
4	Siedlce	radomski	żuromiński	zwoleński	płocki	ostrołęcki	sochaczewski		
	58,13	58,30	58,41	58,71	59,44	59,56	59,83		
5	grójecki	sokołowski	wyszowski	otwocki	Radom	przysuski	Płock	szydłowiecki	łosicki
	60,23	60,76	60,84	61,03	61,06	61,83	61,98	62,00	62,17
6	sierpecki	warszawski	makowski	pruszkowski	ciechanowski	nowodworski	Ostrołęka		
	62,67	63,03	63,18	63,44	63,70	64,00	64,38		
7	garwoliński	żyrardowski	pułtuski	miński	piaseczyński				
	64,71	65,57	65,72	65,83	65,86				
8	płoński	mławski							
	66,49	68,12							
9	lipski								
	70,67								

Różnica między najwyższym a najniższym średnim wynikiem w powiatach dla poziomu podstawowego wydaje się spora (18,84%), choć jest mniejsza niż rok temu (20,69%). Dla poziomu rozszerzonego jest jeszcze mniejsza: 17,37% (rok temu: 18,16%).

4. Podsumowanie i wnioski

- Współczynniki łatwości arkuszy egzaminacyjnych (na poziomie podstawowym – 0,51, na poziomie rozszerzonym – 0,62) dowodzą, że pisemny egzamin maturalny z języka polskiego w sesji wiosennej 2007 r. na Mazowszu okazał się średnio trudny na obu poziomach.
- Spośród 53025 abiturientów, którzy do niego przystąpili po raz pierwszy, wynik co najmniej 30% punktów uzyskało 95,59%.
- 47352 abiturientów po raz pierwszy przystąpiło do egzaminu na poziomie podstawowym i 95,10% spośród nich zdobyło co najmniej 30% punktów.
- 5673 abiturientów po raz pierwszy przystąpiło do egzaminu na poziomie rozszerzonym i 99,59% z nich uzyskało co najmniej 30% punktów.
- Średni wynik za arkusz na poziomie podstawowym wyniósł 50,56%, za arkusz na poziomie rozszerzonym – 61,96%.
- Odsetek abiturientów, którzy w r. 2007 przystąpili do egzaminu na poziomie rozszerzonym, był mały – 11% (ponad dwa razy mniejszy niż w sesji majowej 2006 r.), ale osiągnęli oni znacząco lepsze wyniki niż maturzyści zdający egzamin na poziomie podstawowym. Można przypuszczać, że w tym roku abiturienti wybierali poziom egzaminu ostrożniej i w sposób bardziej przemyślany.
- Zdający egzamin na poziomie podstawowym
 - generalnie w stopniu średnim opanowali umiejętność rozumienia tekstu popularnonaukowego;
 - umieli zrekonstruować i opisać podstawowe elementy świata przedstawionego w utworze literackim (na ogół potrafili na podstawie fragmentu przynajmniej częściowo scharakteryzować bohatera i jego sytuację);
 - wyraźnie gorzej radzili sobie z czynnościami analitycznymi wymagającymi wnioskowania, uogólniania, odczytywania znaczeń symbolicznych (prawie co szósty nie potrafił ze słów i zachowań bohatera wyciągnąć wniosków na temat jego postawy, ponad połowa nie odczytała sensu podstawowych symboli chrześcijańskich);
 - nie wszyscy wykazali się znajomością utworów literackich, których dotyczyły tematy wypracowań (jedna trzecia nie potrafiła funkcjonalnie wykorzystać kontekstu całych dzieł);
 - w analizie utworu pomijali poziom organizacji tekstu (zaledwie co jedenasty zwrócił uwagę na jakiś element z tego poziomu);
 - nie zawsze potrafili sformułować wnioski podsumowujące ich własny wywód (co czwarty tworzył podsumowanie pozorne, które nie miało związku z tematem wypracowania lub z wcześniejszymi partiami pracy);

- w większości potrafili skomponować pracę uporządkowaną wobec przyjętego kryterium i spójną;
- potrafili napisać pracę językiem komunikatywnym mimo różnych błędów.
- Zdający egzamin na poziomie rozszerzonym
 - na ogół wykazali się umiejętnością rozumienia tekstu popularnonaukowego;
 - generalnie w stopniu średnim opanowali umiejętność wielopoziomowej analizy tekstu literackiego;
 - w większości potrafili skomponować pracę podporządkowaną zamysłowi funkcjonalnemu wobec tematu, spójną i logiczną;
 - potrafili napisać pracę językiem komunikatywnym i poprawnym, choć nie bez usterek ortograficznych.
- Osiągnięcia absolwentów liceów ogólnokształcących są wyraźnie większe niż osiągnięcia absolwentów pozostałych typów szkół.
- Rozkłady wyników dowodzą, że egzamin w wystarczający sposób zróżnicował zdających.

**WSTĘPNY HARMONOGRAM CZYNNOŚCI
DYREKTORA – PRZEWODNICZĄCEGO
SZKOLNEGO ZESPOŁU EGZAMINACYJNEGO
W ZWIĄZKU Z EGZAMINEM MATURALNYM
w SESJI WIOSENNEJ 2008 roku**

OKE w Warszawie

**WSTĘPNY HARMONOGRAM CZYNNOŚCI DYREKTORA –
PRZEWODNICZĄCEGO
SZKOLNEGO ZESPOŁU EGZAMINACYJNEGO
W ZWIĄZKU Z EGZAMINEM MATURALNYM w SESJI WIOSENNEJ
2008 roku**

Regulacja prawna: Rozporządzenie Ministra Edukacji Narodowej z dnia 30 kwietnia 2007 r. w sprawie warunków i sposobu oceniania, klasyfikowania i promowania uczniów i słuchaczy oraz przeprowadzania sprawdzianów i egzaminów w szkołach publicznych (Dziennik Ustaw Nr 83, poz. 562)

Miesiąc	Dyrektor szkoły – przewodniczący szkolnego zespołu egzaminacyjnego:	Uwagi
2007		
WRZESIEŃ	<p>Zobowiązuje nauczycieli języka polskiego, aby najpóźniej do końca pierwszej dekady września roku szkolnego, w którym odbywa się egzamin maturalny w sesji wiosennej 2008 r. przedstawili uczniom listę tematów do części ustnej egzaminu maturalnego.</p> <p>Do 30 września zbiera wstępne deklaracje uczniów przystępujących do egzaminu maturalnego w sesji wiosennej.</p> <p>Przedstawia uczniom harmonogram przeprowadzania egzaminu maturalnego w 2008 roku, w tym termin zakończenia części ustnej (komunikat dyrektora CKE).</p> <p>Informuje uczniów o sposobie dostosowania warunków i formy przeprowadzania egzaminu do potrzeb uczniów z dysfunkcjami (komunikat dyrektora CKE).</p>	<p>załączniki: 1a, 1b</p> <p>www.cke.edu.pl</p> <p>www.cke.edu.pl</p>
LISTOPAD	<p>Do 30 listopada przesyła do OKE podpisane oświadczenie w sprawie zabezpieczenia materiałów egzaminacyjnych przed nieuprawnionym ujawnieniem Uwaga: każdy dyrektor powołany po tym terminie niezwłocznie przesyła do OKE informację o powołaniu oraz ww. oświadczenie.</p>	załącznik 16
GRUDZIEŃ	<p><i>Najpóźniej do końca grudnia powierza na piśmie wyznaczonym nauczycielom języka polskiego opracowanie listy tematów do części ustnej egzaminu maturalnego w sesji wiosennej 2009r.</i></p>	

2008

LUTY	<p>Do 7 lutego zbiera ostateczne deklaracje uczniów przystępujących do egzaminu maturalnego w sesji wiosennej. Wraz z deklaracjami zbiera wnioski zdających o dostosowanie warunków egzaminu maturalnego.</p> <p>Przekłada informacje z deklaracji, oświadczeń i wniosków uczniów na wersję elektroniczną, sprawdza i przekazuje je OKE do 15 lutego.</p> <p>Nie później niż na początku lutego informuje na piśmie OKE o braku możliwości powołania PZE do przeprowadzenia części ustnej egzaminu z danego przedmiotu.</p>	<p>załączniki: 1a, 1b</p> <p>załączniki: 14, 17</p> <p>Hermes</p> <p>pismo do OKE</p>
MARZEC	<p>Nie później niż 2 miesiące przed terminem egzaminu maturalnego __powołuje na piśmie swojego zastępcę i pozostałych członków szkolnego zespołu egzaminacyjnego.</p> <p>Nie później niż 2 miesiące przed terminem egzaminu maturalnego powołuje spośród członków SZE przedmiotowe zespoły egzaminacyjne (PZE) do przeprowadzenia egzaminów ustnych.</p> <p>Dwa miesiące przed terminem rozpoczęcia wiosennej sesji egzaminacyjnej 2008r. dyrektor szkoły, z której skierowano uczniów na egzamin ustny do innej szkoły, zawiadamia ich o miejscu i terminie egzaminu.</p> <p>Nie później niż 2 miesiące przed terminem części pisemnej egzaminu maturalnego opracowuje i ogłasza uczniom szkolny harmonogram przeprowadzenia części ustnej egzaminu maturalnego w tej sesji; niezwłocznie przesyła ten harmonogram do OKE.</p> <p>Przekazuje uczniom, dwa miesiące przed terminem części pisemnej egzaminu maturalnego, treść komunikatu dyrektora CKE dotyczącego materiałów i przyborów pomocniczych, z jakich mogą korzystać zdający w części pisemnej egzaminu z poszczególnych przedmiotów.</p>	<p>załączniki: 2,16</p> <p>załącznik 3</p> <p>pismo do OKE</p> <p>www.cke.edu.pl</p>
KWIECIEŃ	<p>Cztery tygodnie przed terminem rozpoczęcia części ustnej egzaminu maturalnego przyjmuje od zdających język polski wykazy bibliografii. Niezwłocznie przekazuje wykazy bibliografii właściwym zespołom przedmiotowym.</p> <p>Szkoli i przygotowuje do przeprowadzenia ustnego egzaminu maturalnego członków PZE ze swojej szkoły oraz nauczycieli delegowanych do zespołów przedmiotowych w innych szkołach.</p>	<p>załączniki: 5a, 5b, 5c, 5d, 6a, 6b, 6c, 6d, 7, 7a</p>

<p>Odbiera od członków PZE oświadczenia o przestrzeganiu ustaleń w sprawie zabezpieczenia materiałów egzaminacyjnych przed nieuprawnionym ujawnieniem.</p> <p>Nie później niż miesiąc przed terminem rozpoczęcia części pisemnej egzaminu maturalnego powołuje, spośród członków zespołu egzaminacyjnego, zespoły nadzorujące (ZN) przebieg części pisemnej egzaminu. Szkoli i przygotowuje do nadzorowania egzaminu maturalnego w sesji wiosennej członków ZN ze swojej szkoły oraz nauczycieli delegowanych do ZN w innych szkołach.</p> <p>Odbiera od członków ZN oświadczenia o przestrzeganiu ustaleń w sprawie zabezpieczenia materiałów egzaminacyjnych przed nieuprawnionym ujawnieniem.</p> <p>Informuje OKE o uczniach, którzy zrezygnowali ze zdawania egzaminu maturalnego lub nie uzyskali promocji. Informuje absolwentów nieprzystępujących do egzaminu bezpośrednio po ukończeniu szkoły o miejscu i terminie składania deklaracji do następnych sesji egzaminacyjnych.</p> <p>Tydzień przed terminem rozpoczęcia egzaminu ustnego w sesji wiosennej przyjmuje od zdających język polski ramowe plany prezentacji.</p> <p>Udostępnia do wglądu nauczycielom języka polskiego, wchodzącym w skład PZE, ramowe plany prezentacji – zgodnie z terminarzem wewnątrzszkolnej instrukcji.</p> <p>Nie później niż jeden dzień przed terminem egzaminu z danego przedmiotu przyjmuje od laureatów i finalistów olimpiad przedmiotowych zaświadczenia stwierdzające uzyskanie tytułu laureata/finalisty.</p> <p>Zabezpiecza przed nieuprawnionym ujawnieniem (przed egzaminem, jak i po nim) otrzymane z OKE materiały do części ustnej egzaminu maturalnego z języków obcych nowożytnych. Dzień przed rozpoczęciem egzaminu z danego języka obcego nowożytnego udostępnia do wglądu nauczycielom, wchodzącym w skład PZE, zestawy zadań otrzymane z OKE.</p> <p><i>Najpóźniej do 10 kwietnia przyjmuje od nauczycieli języka polskiego listę tematów do części ustnej egzaminu maturalnego w sesji wiosennej 2009 r. W okresie od kwietnia do czerwca 2008 r. na wniosek dyrektora OKE przesyła listę tematów z języka polskiego. Zleca nauczycielom poprawienie ww. listy tematów zgodnie z zaleceniami OKE i w ciągu tygodnia od ich otrzymania przesyła poprawioną listę tematów do OKE. W przypadku niez zaakceptowania przez dyrektora OKE poprawionej listy tematów przekazuje nauczycielom listę tematów przygotowaną i przesłaną przez OKE.</i></p>	<p>załącznik 16</p> <p>załącznik 4 załączniki:10, 12, 13a, 13b</p> <p>załącznik 16</p> <p>pismo do OKE</p> <p>załącznik 15</p>
---	--

<p>MAJ</p>	<p>Przygotowuje pakiety materiałów egzaminacyjnych do części ustnej egzaminu maturalnego z języka obcego nowożytnego na każdy dzień egzaminu dla każdego PZE. Odbiera od przewodniczącego PZE w każdym dniu komplet przekazanych materiałów (w tym zestawy zadań egzaminacyjnych).</p> <p>Nadzoruje przebieg części ustnej egzaminów maturalnych z języka polskiego i z języków obcych nowożytnych.</p> <p>Przekazuje OKE uporządkowaną dokumentację (na piśmie i w wersji elektronicznej) części ustnej egzaminu maturalnego w terminie dwóch dni po zakończeniu wszystkich egzaminów tej części; wraz z dokumentacją zwraca OKE zestawy na egzamin ustny z języka obcego nowożytnego.</p> <p>Nadzoruje prawidłowe zabezpieczenie pozostającej w szkole dokumentacji dotyczącej przygotowania i przebiegu części ustnej egzaminu i przechowuje ją zgodnie z instrukcją kancelaryjną.</p> <p>Sprawdza i przelicza w dniu odbioru, zgodnie z instrukcją, otrzymane materiały egzaminacyjne na część pisemną egzaminów maturalnych, a w przypadku stwierdzenia niezgodności niezwłocznie zgłasza ten fakt dyrektorowi OKE.</p> <p>Umożliwia zdającym informatykę sprawdzenie poprawności działania komputerów i zainstalowanego na nich oprogramowania.</p> <p>Nadzoruje przebieg części pisemnej egzaminu maturalnego. Przekazuje OKE dokumentację części pisemnej egzaminu maturalnego.</p> <p>Nadzoruje prawidłowe zabezpieczenie pozostającej w szkole dokumentacji dotyczącej przygotowania i przebiegu części pisemnej egzaminu i przechowuje ją zgodnie z instrukcją kancelaryjną.</p> <p>Najpóźniej w dniu egzaminu przyjmuje udokumentowane wnioski zdających (którzy z przyczyn losowych lub zdrowotnych nie mogli przystąpić do egzaminu/egzaminów w regulaminowym terminie) o termin dodatkowy, Najpóźniej następnego dnia po otrzymaniu przekazuje wniosek dyrektorowi komisji okręgowej.</p>	<p>załączniki: 5a, 5b, 5c, 5d, 6a, 6b, 6c, 6d, 7, 7a</p> <p>Hermes załączniki: 8, 9a,9b</p> <p>załącznik 15</p> <p>załącznik 13a</p> <p>załączniki: 10, 11, 12</p>
<p>CZERWIEC</p>	<p>Informuje zdających, którzy uzyskali zgodę dyrektora OKE na przystąpienie do egzaminu maturalnego w terminie dodatkowym o miejscu i terminie egzaminu.</p> <p><i>Informuje uczniów przystępujących do egzaminu maturalnego w sesji wiosennej 2009 r. o zasadach organizacji, strukturze i formie egzaminu maturalnego.</i></p>	<p>www.oke.waw.pl</p> <p>www.cke.edu.pl</p>

	<p>Ogłasza wyniki części pisemnej egzaminu maturalnego niezwłocznie po otrzymaniu ich z OKE. Informuje absolwentów, którzy nie zdali egzaminu i/lub chcą ponownie przystąpić do egzaminu maturalnego o terminie składania deklaracji do kolejnych sesji egzaminacyjnych.</p> <p>Przekazuje (za potwierdzeniem odbioru) osobom, które zdały egzamin, świadectwa dojrzałości wraz z odpisem i aneksy do świadectw dojrzałości dla osób, które podwyższyły wynik.</p>	
	<p>Najpóźniej 7 dni po ogłoszeniu wyników przyjmuje pisemne oświadczenia absolwentów (którzy nie zdali jednego egzaminu w części ustnej lub pisemnej) o ponownym przystąpieniu do egzaminu maturalnego w sesji poprawkowej. Informuje zainteresowanych, że miejsce i termin sesji poprawkowej zostanie podany na stronie OKE (www.oke.waw.pl) do 10 sierpnia danego roku.</p> <p>Informacje o zgłoszeniach na sesję poprawkową przekazuje w formie elektronicznej do OKE nie później niż do 10 dni od terminu ogłoszenia wyników matury.</p>	

**STRUKTURA CZĘŚCI PISEMNEJ EGZAMINU MATURALNEGO OD ROKU
SZKOLNEGO 2007/08**

Pierwszy przedmiot obowiązkowy	Drugi przedmiot obowiązkowy	Trzeci przedmiot obowiązkowy	Czwarty przedmiot obowiązkowy	Przedmioty dodatkowe
<i>Język polski</i>	<p><i>Język obcy nowożytny:</i></p> <ul style="list-style-type: none"> ✓ <i>angielski</i> ✓ <i>niemiecki</i> ✓ <i>rosyjski</i> ✓ <i>francuski</i> ✓ <i>włoski</i> ✓ <i>hiszpański</i> 	<p><i>Przedmiot wybrany:</i></p> <ul style="list-style-type: none"> ✓ <i>biologia</i> ✓ <i>chemia</i> ✓ <i>fizyka i astronomia</i> ✓ <i>geografia</i> ✓ <i>historia</i> ✓ <i>historia muzyki</i> ✓ <i>historia sztuki</i> ✓ <i>wiedza o społeczeństwie</i> ✓ <i>wiedza o tańcu</i> ✓ <i>matematyka (do 2009)</i> <p>i od 2009</p> <ul style="list-style-type: none"> ✓ <i>język łaciński</i> <i>i kultura antyczna</i> ✓ <i>informatyka</i> ✓ <i>filozofia</i> 	<p>Matematyka - od 2010</p>	<ul style="list-style-type: none"> ✓ <i>język obcy nowożytny</i> ✓ <i>biologia</i> ✓ <i>chemia</i> ✓ <i>fizyka i astr.</i> ✓ <i>geografia</i> ✓ <i>historia</i> ✓ <i>historia muzyki</i> ✓ <i>historia sztuki</i> ✓ <i>wiedza o społ.</i> ✓ <i>wiedza o tańcu</i> ✓ <i>język łaciński i kultura antyczna</i> ✓ <i>informatyka</i> <p>i do 2009</p> <ul style="list-style-type: none"> ✓ <i>matematyka</i> <p>i od 2009</p> <ul style="list-style-type: none"> <i>filozofia</i>
poziom podstawowy albo poziom rozszerzony	poziom podstawowy albo poziom rozszerzony	poziom podstawowy albo poziom rozszerzony	poziom podstawowy albo poziom rozszerzony	tylko poziom rozszerzony

Uwaga: schemat bez poziomu dwujęzycznego.