



SPRAWOZDANIE Z EGZAMINU GIMNAZJALNEGO



2009



Warszawa 2009

SPRAWOZDANIE Z EGZAMINU GIMNAZJALNEGO

2009

województwo mazowieckie



WARSZAWA 2009

Warszawa, 3 sierpnia 2009 r.

OKE-WSEGiM-4441-1/09

**Państwo Dyrektorzy Gimnazjów
województwa mazowieckiego**

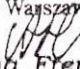
Szanowni Państwo,

22 i 23 kwietnia 2009 r. przeprowadziliśmy ogólnopolski egzamin gimnazjalny w części humanistycznej i matematyczno-przyrodniczej, a 24 kwietnia 2009 r. odbył się po raz pierwszy egzamin gimnazjalny z języka obcego nowożytnego. 10 czerwca 2009 r. Okręgowa Komisja Egzaminacyjna w Warszawie przekazała wyniki tegorocznego egzaminu gimnazjalnego do szkół województwa mazowieckiego. Tego samego dnia zamieściliśmy na naszej stronie internetowej wstępną informację zawierającą podstawowe dane liczbowe dotyczące tegorocznej edycji egzaminu gimnazjalnego i niektóre parametry statystyczne opisujące wyniki trzecioklasistów piszących egzamin gimnazjalny na terenie województwa mazowieckiego.

W *Sprawozdaniu z egzaminu gimnazjalnego przeprowadzonego w 2009 roku w województwie mazowieckim*, które właśnie przekazujemy Państwu, zamieściliśmy szczegółowe dane i analizy, które mogą pomóc Państwu w zinterpretowaniu osiągnięć uczniów i określeniu mocnych i słabych stron szkoły oraz informacje, jak na tle populacji uczniów w całym kraju przedstawiają się wyniki trzecioklasistów z naszego województwa.

Mamy nadzieję, że przekazane materiały okażą się przydatne w Państwa pracy i posłużą refleksji nad skutecznością działań wszystkich środowisk zaangażowanych w podnoszenie jakości polskiej oświaty.

Dyrektor
Okręgowej Komisji Egzaminacyjnej w Warszawie

D Y R E K T O R
Okręgowej Komisji Egzaminacyjnej
w Warszawie

Anna Frenkiel

SPIS TREŚCI

1. CHARAKTERYSTYKA POPULACJI.....	5
1.1. Liczba uczniów – rodzaje arkuszy egzaminacyjnych.....	5
1.2. Liczba chłopców i dziewcząt.....	6
1.3. Uczniowie z dysleksją.....	7
1.4. Wielkość miejscowości.....	8
1.5. Szkoły publiczne i niepubliczne.....	8
2. OGÓLNE WYNIKI EGZAMINU GIMNAZJALNEGO.....	9
2.1. Podstawowe dane statystyczne dotyczące wszystkich arkuszy egzaminacyjnych.....	9
2.2. Wyniki indywidualne uczniów.....	12
2.2.1. Wyniki indywidualne uczniów w części humanistycznej i matematyczno- przyrodniczej.....	12
2.2.2. Wyniki indywidualne uczniów z języka obcego nowożytnego.....	15
2.3. Wyniki chłopców i dziewcząt w części humanistycznej i matematyczno- przyrodniczej.....	18
2.4. Wyniki uczniów z dysleksją i bez dysleksji w części humanistycznej i matematyczno- przyrodniczej.....	19
2.5. Wyniki uczniów w części humanistycznej i matematyczno-przyrodniczej a wielkość miejscowości, w której mieści się szkoła.....	20
2.6. Wyniki szkół.....	21
2.7. Wyniki w powiatach.....	22
3. ANALIZA SZCZEGÓŁOWYCH WYNIKÓW EGZAMINU GIMNAZJALNEGO.....	29
3.1. Analiza szczegółowych wyników egzaminu gimnazjalnego w części humanistycznej...	29
3.1.1. Poziom wykonania zadań w arkuszu A1.....	29
3.1.2. Poziom opanowania umiejętności w obszarach standardów w arkuszu A1.....	31

3.2. Analiza szczegółowych wyników egzaminu gimnazjalnego w części matematyczno- przyrodniczej.....	33
3.2.1. Poziom wykonania zadań w arkuszu A1.....	33
3.2.2. Poziom opanowania umiejętności w obszarach standardów w arkuszu A1.....	36
3.3. Analiza szczegółowych wyników egzaminu gimnazjalnego z języka obcego nowożytnego.....	38
3.3.1 Analiza szczegółowych wyników egzaminu gimnazjalnego z j. angielskiego.....	38
3.3.1.1. Poziom wykonania zadań w arkuszu A1.....	38
3.3.1.2. Poziom opanowania umiejętności w obszarach standardów.....	38
3.3.2 Analiza szczegółowych wyników egzaminu gimnazjalnego z j. niemieckiego.....	41
3.3.2.1. Poziom wykonania zadań w arkuszu A1.....	41
3.3.2.2. Poziom opanowania umiejętności w obszarach standardów.....	42
3.3.3 Analiza szczegółowych wyników egzaminu gimnazjalnego z j. rosyjskiego.....	44
3.3.3.1. Poziom wykonania zadań w arkuszu A1.....	44
3.3.3.2. Poziom opanowania umiejętności w obszarach standardów.....	45
3.3.4. Analiza szczegółowych wyników egzaminu gimnazjalnego z j. francuskiego.....	47
3.3.4.1. Poziom wykonania zadań w arkuszu A1.....	47
3.3.4.2. Poziom opanowania umiejętności w obszarach standardów.....	48
4. PODSUMOWANIE.....	51

1. CHARAKTERYSTYKA POPULACJI

1.1. Liczba uczniów – rodzaje arkuszy egzaminacyjnych

W 2009 roku egzamin gimnazjalny przeprowadzono 22 kwietnia (część humanistyczna), 23 kwietnia (część matematyczno-przyrodnicza) i 24 kwietnia (część językowa) w 912 szkołach. Przystąpiło do niego prawie 60 tysięcy uczniów, z których większość pisała arkusz standardowy.

Dane liczbowe uczniów zgłoszonych i przystępujących do egzaminu gimnazjalnego

Część egzaminu	Liczba uczniów, którzy				
	zostali zgłoszeni	przystąpili do egzaminu		nie przystąpili do egzaminu	
		ogółem	w tym laureaci	zwolnieni	nieobecni*
GH	60 316	59 733	70	176	273
GM	60 316	59 685	133	176	321
GA (j. angielski)	52 738	52 242		148	229
GN (j. niemiecki)	4 980	4 928		19	25
GR (j. rosyjski)	2 025	1 975		8	36
GF (j. francuski)	462	459		1	1
GE (j. hiszpański)	79	79			
GW (j. włoski)	10	9			1

*W terminie dodatkowym do egzaminu gimnazjalnego przystąpiło 126 uczniów w części humanistycznej, 170 uczniów w części matematyczno-przyrodniczej i 134 uczniów w części językowej.

Liczba zdających z uwzględnieniem rodzaju arkusza egzaminacyjnego

Symbol arkusza	Opis	Liczba uczniów							
		GH	GMP	GA	GN	GR	GF	GE	GW
A1	Standardowy	58686	58635	51416	4875	1829	457	79	9
A4	dla uczniów słabo widzących (czcionka 16 punktów)	50	50	48	1	1			
A5	dla uczniów słabo widzących (czcionka 24 punktów)	22	23	22	1				
A6	dla uczniów niewidomych (druk w piśmie Braille'a)	8	8	8					
A7	dla uczniów słabo słyszących i niesłyszących	158	158	134	13	12	1		
A8	dla uczniów upośledzonych w stopniu lekkim	809	811	614	38	133	1		
	razem	59733	59685	52242	4928	1975	459	79	9

We wszystkich szkołach egzamin przebiegał bez zakłóceń, za wyjątkiem jednego gimnazjum w Warszawie, w którym wskutek nieuprawnionego ujawnienia materiałów egzaminacyjnych egzamin gimnazjalny został przerwany i powtórzony w terminie dodatkowym 2, 3, i 4 czerwca 2009 r. W części matematyczno-przyrodniczej z powodu stwierdzonej przez egzaminatorów niesamodzielności prac w 4 szkołach unieważniono egzamin 55 uczniom. Uczniowie, którym unieważniono prace, pisali egzamin w terminie dodatkowym 3 czerwca 2009 r.

Liczba laureatów konkursów przedmiotowych zwolnionych z odpowiedniej części egzaminu

Nazwa konkursu	Liczba laureatów
Konkurs Polonistyczny	19
Konkurs Historyczny	49
Konkurs „Losy żołnierza...”	2
Łączna liczba laureatów zwolnionych w części humanistycznej	70
Konkurs Matematyczny	18
Konkurs Biologiczny	23
Konkurs Chemiczny	17
Konkurs Fizyczny	18
Konkurs Geograficzny	45
Olimpiada Matematyczna Gimnazjalistów	12
Łączna liczba laureatów zwolnionych w części matematyczno-przyrodniczej	133

W 2009 r. laureaci konkursów przedmiotowych w części humanistycznej stanowili 0,1%, a w części matematyczno-przyrodniczej 0,2% liczby uczniów, którzy pisali arkusz standardowy. Zarówno w części humanistycznej, jak i w części matematyczno-przyrodniczej w województwie mazowieckim odsetek zwolnionych z tego tytułu z egzaminu gimnazjalnego jest jednym z najniższych w kraju.

1.2. Liczba chłopców i dziewcząt

Odsetek chłopców i dziewcząt piszących egzamin gimnazjalny w 2009 roku

Część egzaminu	Liczba dziewcząt	Procent dziewcząt	Liczba chłopców	Procent chłopców
GH	29534	49	30199	51
GM	29501	49	30184	51
GA (j. angielski)	25853	49	26389	51
GN (j. niemiecki)	2400	49	2528	51
GR (j. rosyjski)	895	45	1080	55
GF (j. francuski)	318	69	141	31
GE (j. hiszpański)	50	63	29	37
GW (j. włoski)	7	78	2	22

W województwie mazowieckim w populacji zdających przeważali chłopcy. Stanowili oni 51% ogólnej liczby uczniów przystępujących do egzaminu gimnazjalnego w 2009 roku. Proporcje chłopców i dziewcząt piszących egzamin gimnazjalny z języka angielskiego i niemieckiego układają się identycznie jak w części humanistycznej i matematyczno-przyrodniczej. W odniesieniu do pozostałych języków można zauważyć, że chłopcy częściej pisali egzamin z języka rosyjskiego, a dziewczęta z francuskiego, hiszpańskiego i włoskiego.

1.3. Uczniowie z dysleksją

Wśród piszących tegoroczny egzamin gimnazjalny 11,6% uczniów korzystało z dostosowania procedur egzaminacyjnych do potrzeb uczniów z dysleksją. Wskaźnik ten od trzech lat nieznacznie spada. Nadal jednak zaznacza się duże terytorialne zróżnicowanie występowania dysleksji na obszarze województwa mazowieckiego. Podobnie jak w roku ubiegłym największy odsetek dyslektyków odnotowano w powiatach grodziskim (23,0%), pruszkowskim (22,9%) i warszawskim (21,7%). Najmniejszy odsetek dyslektyków odnotowano w powiatach łosickim (1,2%) i makowskim (1,1%).

Odsetek uczniów z dysleksją rozwojową w powiatach województwa mazowieckiego

Powiat	Procent dyslektyków
białobrzeski	6,1
ciechanowski	14,3
garwoliński	12,3
gostyniński	4,1
grodziski	23,0
grójecki	13,9
kozienicki	3,4
legionowski	7,5
lipski	13,8
łosicki	1,2
m. Ostrołęka	7,7
m. Płock	10,7
m. Radom	6,1
m. Siedlce	7,1
makowski	1,1
miński	7,7
mławski	4,1
nowodworski	4,1
ostrołęcki	3,0
ostrowski	3,3
otwocki	15,7
piaseczyński	12,0
płocki	8,6
płoński	5,5
pruszkowski	22,9
przasnyski	4,8
przysuski	8,9
pułtuski	2,3
radomski	3,5
siedlecki	3,8
sierpecki	9,7
sochaczewski	6,8
sokołowski	7,7
szydłowiecki	3,2
warszawski	21,7
warszawski zachodni	14,7
węgrowski	3,2

wołomiński	12,0
wyszkowski	10,9
zwoleński	4,5
żuromiński	5,5
żyrardowski	9,6
województwo	11,6

Warto także przyjrzeć się, jak kształtuje się udział uczniów z dysleksją rozwojową w poszczególnych częściach egzaminu gimnazjalnego.

Liczba dyslektyków na egzaminie gimnazjalnym w 2009 roku

Część egzaminu	Liczba uczniów, którzy przystąpili do egzaminu	Liczba dyslektyków	Procent dyslektyków
GH	59 733	6952	11,6
GM	59 685	6951	11,6
GA (j. angielski)	52 242	6235	11,9
GN (j. niemiecki)	4 928	492	9,9
GR (j. rosyjski)	1 975	134	6,8
GF (j. francuski)	459	69	15,0
GE (j. hiszpański)	79	20	25,3
GW (j. włoski)	9	2	22,2

1. 4. Wielkość miejscowości

Odsetek gimnazjów i gimnazjalistów w zależności od lokalizacji szkoły

Położenie szkoły	Procent szkół	Procent liczby uczniów
wieś	47,8	37,6
miasto do 20 tys.	12,1	14,8
miasto od 20 tys. do 100 tys.	13,6	17,8
miasto powyżej 100 tys.	26,5	29,8

W województwie mazowieckim niemal co drugie gimnazjum zlokalizowane jest na wsi, co czwarte w mieście powyżej 100 tys. mieszkańców, co siódme w mieście od 20 tys. do 100 tys. mieszkańców i co ósme w mieście do 20 tys. mieszkańców. Spośród uczniów przystępujących w 2009 r. do egzaminu gimnazjalnego prawie połowę (47,6%) stanowiła młodzież z większych i dużych miast.

1. 5. Szkoły publiczne i niepubliczne

Odsetek gimnazjów i gimnazjalistów w szkołach publicznych i niepublicznych

	Procent szkół	Procent liczby uczniów
gimnazja publiczne	88,0	96,03
gimnazja niepubliczne	12,0	3,97

W województwie mazowieckim do gimnazjów niepublicznych uczęszczało zaledwie 3,97% uczniów piszących w tym roku egzamin gimnazjalny, chociaż gimnazja te stanowią aż 12,0% liczby gimnazjów na terenie Mazowsza.

2. OGÓLNE WYNIKI EGZAMINU GIMNAZJALNEGO

2.1. Podstawowe dane statystyczne dotyczące wszystkich arkuszy egzaminacyjnych

Za każdą z trzech części egzaminu gimnazjalnego uczeń mógł uzyskać maksymalnie po 50 punktów. Zgodnie ze strukturą egzaminu w części humanistycznej sprawdzano opanowanie dwóch umiejętności (czytanie i odbiór tekstów kultury oraz tworzenie własnego tekstu), w części matematyczno-przyrodniczej – czterech umiejętności (umiejętne stosowanie terminów, pojęć i procedur z zakresu przedmiotów matematyczno-przyrodniczych niezbędnych w praktyce życiowej i dalszym kształceniu; wyszukiwanie i stosowanie informacji; wskazywanie i opisywanie faktów, związków i zależności, w szczególności przyczynowo-skutkowych, funkcjonalnych, przestrzennych i czasowych; stosowanie zintegrowanej wiedzy i umiejętności do rozwiązywania problemów), a w części językowej egzaminu gimnazjalnego badano trzy umiejętności (odbiór tekstu słuchanego, odbiór tekstu czytanego, reagowanie językowe).

Podstawowe dane statystyczne z podziałem na rodzaje arkuszy egzaminacyjnych

Arkusz	Liczba piszących	Min	Max	Średnia	Mediana	Dominanta	Odchylenie standardowe
GH-A1	58 686	0	50	32,81	34,00	37,00	8,795
GH-A4,5,6	80	8	44	31,21	32,50	34,00	7,914
GH-A7	158	10	49	35,39	37,50	39,00	9,804
GH-A8	809	4	49	31,15	32,00	36,00	9,688
GM-A1	58 635	1	50	27,53	27,00	20,00	11,311
GM-A4,5,6	81	4	47	22,58	20,00	16,00	10,975
GM-A7	158	7	50	28,58	28,00	26,00	10,196
GM-A8	811	4	50	29,73	29,00	29,00	9,307
GA-A1	51 416	0	50	31,48	31,00	22,00	11,075
GA-A4,5,6	78	10	50	25,71	25,00	17,00	9,952
GA-A7	134	11	50	32,17	31,00	25,00	9,565
GA-A8	614	0	49	27,12	26,00	20,00	8,915
GN-A1	4 875	6	50	34,33	34,00	36,00	8,929
GN-A4,5,6	2	23	31	27,00	27,00	23,00	5,657
GN-A7	13	15	40	28,62	28,00	25,00	9,023
GN-A8	38	11	41	23,74	23,00	30,00	7,992
GR-A1	1 829	0	50	33,60	35,00	45,00	10,583
GR-A4,5,6	1	22	22	22,00	22,00	22,00	-
GR-A7	12	16	40	24,83	23,00	18,00	7,975
GR-A8	133	5	44	24,56	23,00	19,00	7,899
GF-A1	457	10	50	38,77	42,00	48,00	9,409
GF-A7	1	49	49	49,00	49,00	49,00	-
GF-A8	1	20	20	20,00	20,00	20,00	-
GE-A1	79	10	49	24,90	23,00	18,00	10,355
GW-A1	9	23	50	39,56			-

Legenda: GH – część humanistyczna; GM – część matematyczno-przyrodnicza; GA – egzamin z języka angielskiego; GN – egzamin z języka niemieckiego; GR – egzamin z języka rosyjskiego; GF – egzamin z języka francuskiego; GE – egzamin z języka hiszpańskiego; GW – egzamin z języka włoskiego.

Część humanistyczna egzaminu gimnazjalnego
Średnie liczby punktów za sprawdzane umiejętności

Arkusz		Czytanie i odbiór tekstów kultury	Tworzenie własnego tekstu
GH-A1	średnia	18,80	14,01
	max	25,00	25,00
GH-A4	średnia	17,36	13,74
	max	25,00	25,00
GH-A5	średnia	18,05	12,50
	max	25,00	25,00
GH-A6	średnia	19,88	13,88
	max	25,00	25,00
GH-A7	średnia	22,15	13,23
	max	29,00	21,00
GH-A8	średnia	21,38	9,77
	max	30,00	20,00

Część matematyczno-przyrodnicza egzaminu gimnazjalnego
Średnie liczby punktów za sprawdzane umiejętności

Arkusz		Umiejętne stosowanie terminów, pojęć i procedur z zakresu przedmiotów matematyczno-przyrodniczych niezbędnych w praktyce życiowej i dalszym kształceniu	Wyszukiwanie i stosowanie informacji	Wskazywanie i opisywanie faktów, związków i zależności, w szczególności przyczynowo-skutkowych, funkcjonalnych, przestrzennych i czasowych	Stosowanie zintegrowanej wiedzy i umiejętności do rozwiązywania problemów
GM-A1	średnia	8,18	8,46	7,80	3,09
	max	15,00	12,00	15,00	8,00
GM-A4	średnia	6,40	7,26	6,76	2,46
	max	15,00	12,00	15,00	8,00
GM-A5	średnia	6,17	7,52	5,87	2,91
	max	15,00	12,00	15,00	8,00
GM-A6	średnia	5,50	5,63	7,50	2,38
	max	15,00	12,00	15,00	8,00
GM-A7	średnia	11,56	8,68	5,76	2,58
	max	19,00	12,00	12,00	7,00
GM-A8	średnia	8,65	11,41	5,50	4,17
	max	20,00	15,00	9,00	6,00

Część językowa egzaminu gimnazjalnego
Średnie liczby punktów za sprawdzane umiejętności

	Arkusz		Odbiór tekstu słuchanego	Odbiór tekstu czytanego	Reagowanie językowe
Język angielski	GA-A1	średnia	6,67	12,38	12,43
		max	10,00	20,00	20,00
	GA-A4	średnia	5,75	9,52	10,54
		max	10,00	20,00	20,00
	GA-A5	średnia	5,91	9,27	10,14
		max	10,00	20,00	20,00
	GA-A6	średnia	4,25	10,00	11,88
		max	10,00	20,00	20,00
	GA-A7	średnia	*	13,75	18,43
		max		25,00	25,00
	GA-A8	średnia	6,48	10,23	10,41
		max	10,00	20,00	20,00
Język niemiecki	GN-A1	średnia	8,83	11,70	13,83
		max	10,00	20,00	20,00
	GN-A4	średnia	9,00	12,00	10,00
		max	10,00	20,00	20,00
	GN-A5	średnia	4,00	9,00	10,00
		max	10,00	20,00	20,00
	GN-A7	średnia	*	11,92	16,69
		max		25,00	25,00
	GN-A8	średnia	4,79	10,11	8,84
		max	10,00	20,00	20,00
Język rosyjski	GR-A1	średnia	7,14	13,63	12,83
		max	10,00	20,00	20,00
	GR-A4	średnia	6,00	8,00	8,00
		max	10,00	20,00	20,00
	GR-A7	średnia	*	11,67	13,17
		max		25,00	25,00
	GR-A8	średnia	6,12	8,12	10,32
		max	10,00	20,00	20,00
Język francuski	GF-A1	średnia	7,96	15,43	15,37
		max	10,00	20,00	20,00
	GF-A7	średnia	*	25,00	24,00
		max		25,00	25,00
	GF-A8	średnia	6,00	5,00	9,00
		max	10,00	20,00	20,00
Język hiszpański	GE-A1	średnia	5,46	9,99	9,46
		max	10,00	20,00	20,00
Język włoski	GW-A1	średnia	9,44	14,56	15,56
		max	10,00	20,00	20,00

* W arkuszach A7 dostosowanych do potrzeb uczniów niesłyszących i słabo słyszących nie bada się na egzaminie tej umiejętności.

Nie należy porównywać wyników uczniów piszących różne arkusze w danej części egzaminu, ponieważ zadania w arkuszu A7 dla uczniów słabo słyszących i niesłyszących oraz w arkuszu A8 dla uczniów z lekką niepełnosprawnością umysłową były inne niż w arkuszach A1,

A4, A5 i A6, inna też była maksymalna liczba punktów możliwych do uzyskania za poszczególne umiejętności.

Należy także podkreślić, że dane statystyczne dla arkuszy A4, A5, A6, A7, A8 odnoszą się do stosunkowo wąskiej grupy uczniów i mogą jedynie służyć nauczycielom oraz dyrektorom szkół do interpretacji indywidualnych wyników uczniów z dysfunkcjami.

W dalszej części sprawozdania omówione zostaną wyniki dotyczące tylko egzaminu gimnazjalnego w wersji standardowej. Zainteresowanym wynikami uczniów piszących arkusze dostosowane polecamy sprawozdanie krajowe opracowane przez Centralną Komisję Egzaminacyjną. Zamieszczone w nim dane statystyczne dotyczą większej populacji uczniów.

2. 2. Wyniki indywidualne uczniów

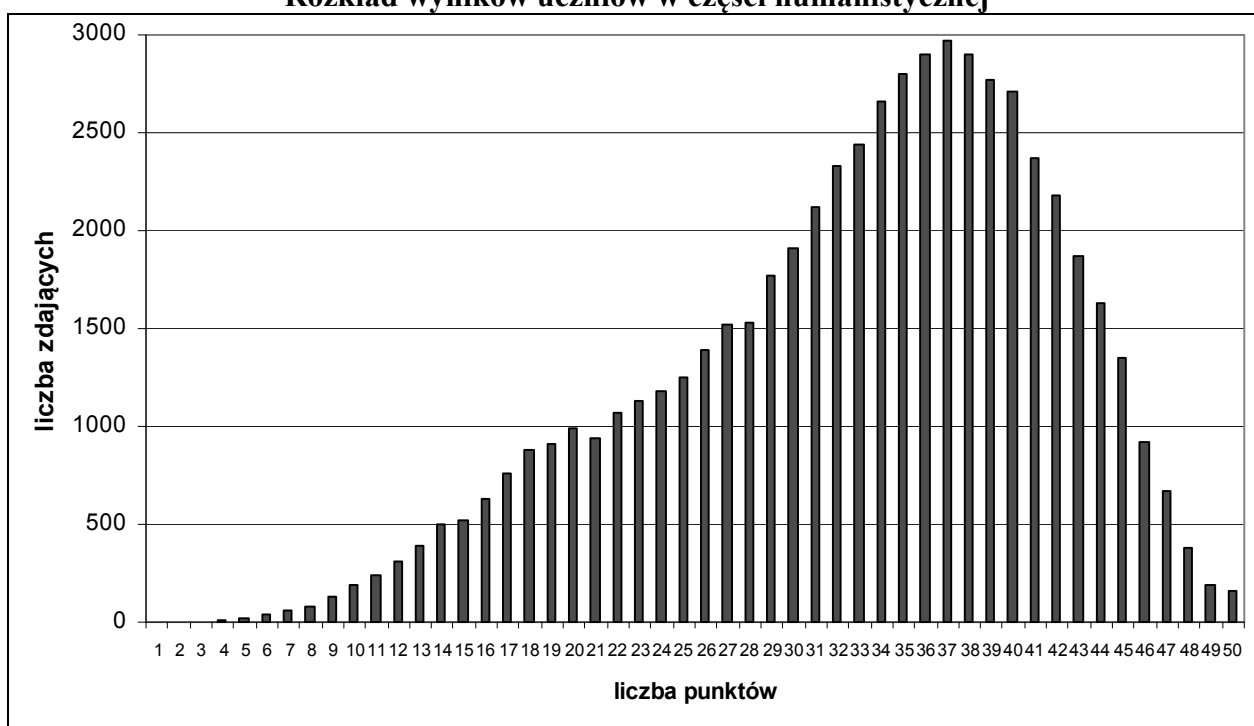
98% populacji uczniów piszących egzamin gimnazjalny w województwie mazowieckim rozwiązywało zadania arkusza standardowego (A1).

2.2.1. Wyniki indywidualne uczniów w części humanistycznej i matematyczno-przyrodniczej

Zarówno w części humanistycznej, jak i matematyczno-przyrodniczej uczniowie województwa mazowieckiego uzyskali najwyższe średnie wyniki w kraju. Średni wynik w części humanistycznej to 32,81, a części matematyczno-przyrodniczej – 27,53.

Poniżej zamieszczono wykresy przedstawiające zróżnicowanie indywidualnych wyników uczniowskich województwa mazowieckiego w obydwu częściach egzaminu gimnazjalnego.

Rozkład wyników uczniów w części humanistycznej

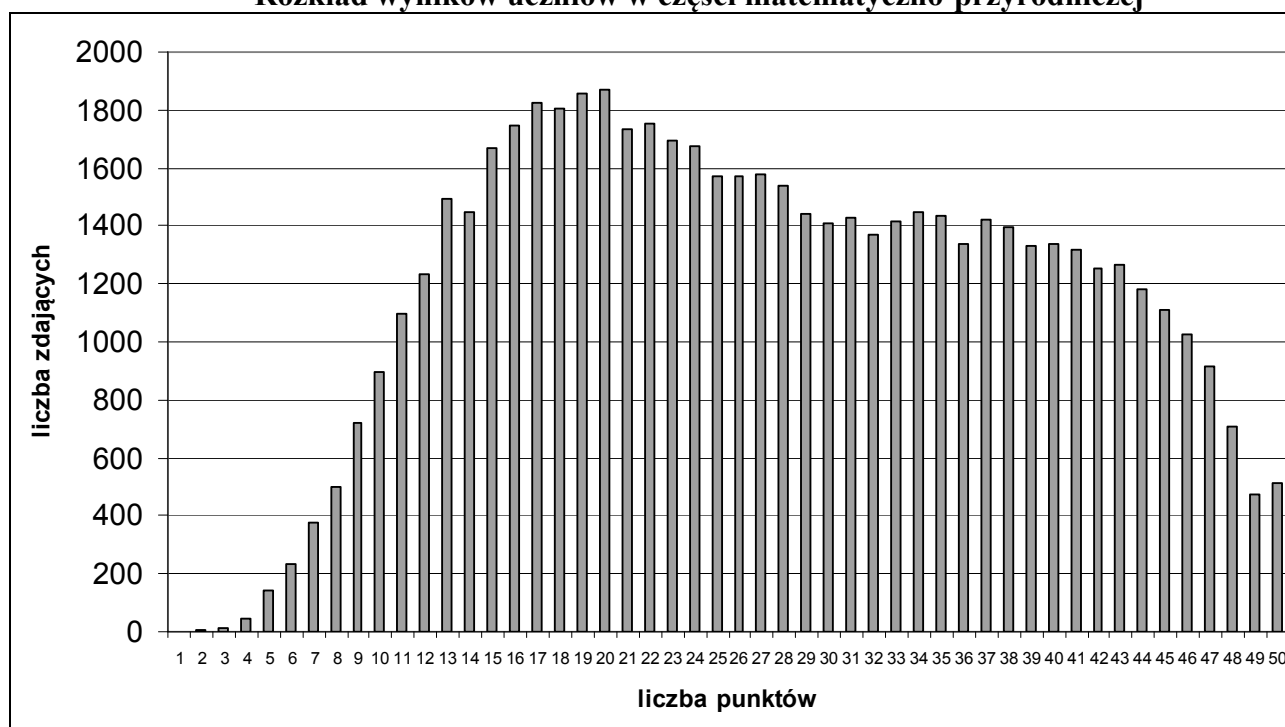


Rozkład wyników uczniowskich przesunięty jest w stronę wyników wyższych, co świadczy o tym, że dla większości uczniów tegoroczny zestaw nie był trudny.

W całej populacji piszących arkusz A1 tylko jeden uczeń uzyskał 0 punktów. Maksymalny wynik – 50 punktów – uzyskało 162 uczniów, wśród których było 70 laureatów konkursów przedmiotowych.

Najwięcej uczniów (2968) otrzymało 37 punktów (dominanta/modalna – wynik najczęściej występujący). Wynik ucznia środkowego (mediana) to 34 punkty. Uzyskało go 2659 uczniów.

Rozkład wyników uczniów w części matematyczno-przyrodniczej

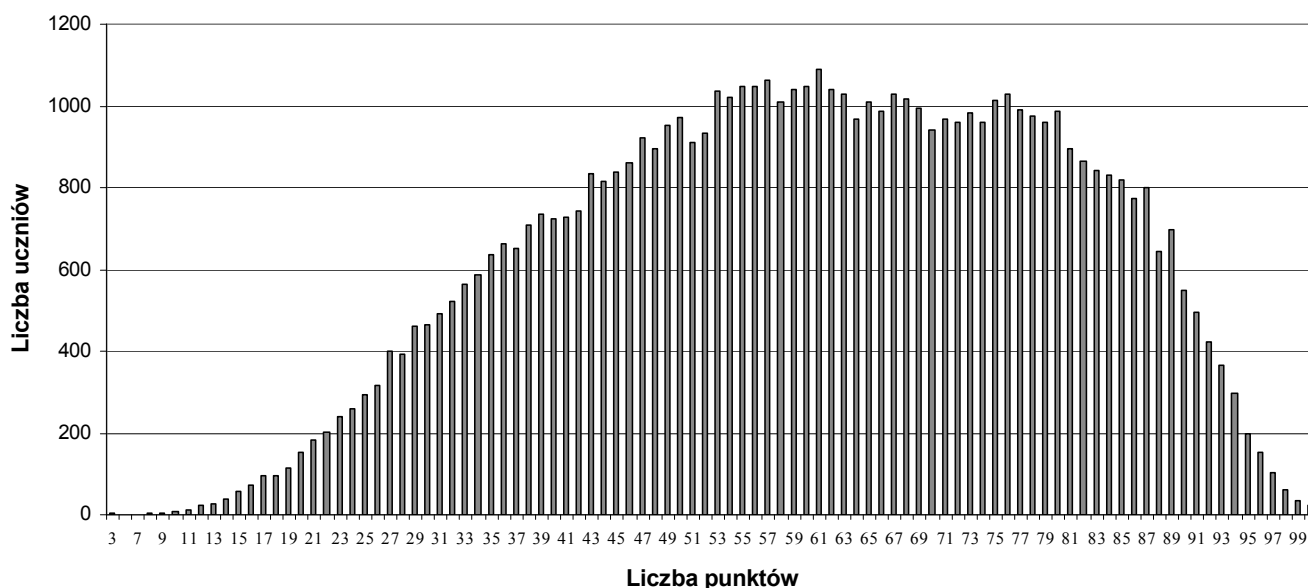


Rozkład wyników uczniowskich przesunięty jest w stronę wyników niższych, co świadczy o tym, że dla większości uczniów tegoroczny zestaw był raczej trudny.

W województwie mazowieckim wynik minimalny w części matematyczno-przyrodniczej egzaminu to 1 punkt – uzyskał go jeden uczeń. Maksymalny wynik – 50 punktów – uzyskało 511 uczniów, wśród których było 133 laureatów konkursów przedmiotowych. Najwięcej uczniów (1871) uzyskało wynik 20 punktów (dominanta/modalna – wynik najczęściej występujący), a wynik środkowy (mediana) – 27 punktów – uzyskało 1580 uczniów.

Na kolejnym wykresie zilustrowano, jak rozkładają się indywidualne wyniki trzecioklasistów łącznie z obu części egzaminu gimnazjalnego.

Rozkład sumarycznych wyników uczniów z części humanistycznej i matematyczno-przyrodniczej



Rozkład sumarycznych wyników uczniów jest lekko przesunięty w stronę wyników wyższych. W całej populacji piszących minimalny wynik wynosił 3 punkty – uzyskało go dwóch uczniów. Maksymalny wynik – 100 punktów – uzyskało 24 uczniów, z których siedmiu było laureatami konkursów przedmiotowych zwalniających z obu części egzaminu gimnazjalnego.

Wynik łączny poniżej 20 punktów uzyskało 548 (1,0%) uczniów, a wynik powyżej 90 punktów 2157 (4,0%) uczniów.

Liczba gimnazjalistów z najniższymi i najwyższymi sumarycznymi wynikami egzaminu gimnazjalnego w zależności od lokalizacji szkoły

Położenie szkoły	Liczba uczniów z sumarycznym wynikiem egzaminu gimnazjalnego	
	poniżej 20 punktów	powyżej 90 punktów
wieś	262	438
miasto do 20 tys.	78	284
miasto od 20 tys. do 100 tys.	112	349
miasto powyżej 100 tys.	196	1086

Największą grupę stanowili uczniowie z wynikiem łącznym od 53 do 76 punktów. Jest to 41,5% (24337) uczniów rozwiązujących zadania arkuszy standardowych. Najczęściej na Mazowszu trzecioklasista uzyskiwał z obu części egzaminu 61 punktów.

Analizując wyniki całej populacji Centralna Komisja Egzaminacyjna przygotowała znormalizowane skale staninowe, która pozwalają odnieść wynik indywidualny ucznia do wyników w kraju w obydwu częściach egzaminu gimnazjalnego. Poszczególne przedziały staninowe odpowiadają grupom wyników od najniższych do najwyższych.

Skala staninowa dla wyników uczniowskich w kraju – część humanistyczna

Stanin	Nazwa	Przedział punktowy	Liczba uczniów w woj. mazowieckim	Procent liczby uczniów w woj. mazowieckim
1	najniższy	0 – 14	1977	3,37
2	bardzo niski	15 – 19	3700	6,30
3	niski	20 – 25	6569	11,19
4	niziej średni	26 – 30	8122	13,84
5	średni	31 – 35	12354	21,05
6	wyżej średni	36 – 38	8763	14,93
7	wysoki	39 – 41	7850	13,39
8	bardzo wysoki	42 – 44	5687	9,69
9	najwyższy	45 – 50	3664	6,24

Jeżeli uczeń uzyskał 32 punkty z egzaminu gimnazjalnego w części humanistycznej, to jego wynik mieści się w przedziale od 31 do 35 punktów, czyli w staninie piątym, co oznacza, że jest to wynik średni uzyskany przez ok. 21,05% uczniów województwa mazowieckiego.

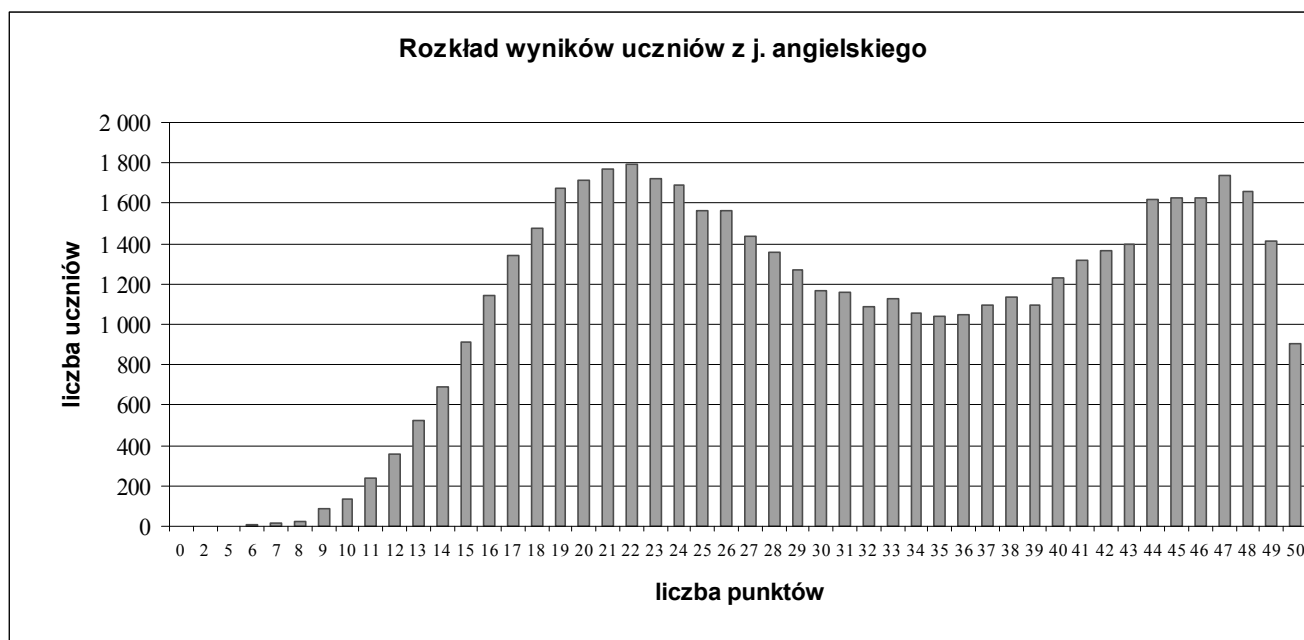
**Skala staninowa dla wyników uczniowskich w kraju
– część matematyczno-przyrodnicza**

Stanin	Nazwa	Przedział punktowy	Liczba uczniów w woj. mazowieckim	Procent liczby uczniów w woj. mazowieckim
1	najniższy	0 – 9	2034	3,47
2	bardzo niski	10 – 12	3227	5,50
3	niski	13 – 16	6359	10,85
4	nżej średni	17 – 21	9092	15,51
5	średni	22 – 28	11381	19,41
6	wyżej średni	29 – 35	9944	16,96
7	wysoki	36 – 41	8153	13,90
8	bardzo wysoki	42 – 45	4809	8,20
9	najwyższy	46 – 50	3636	6,20

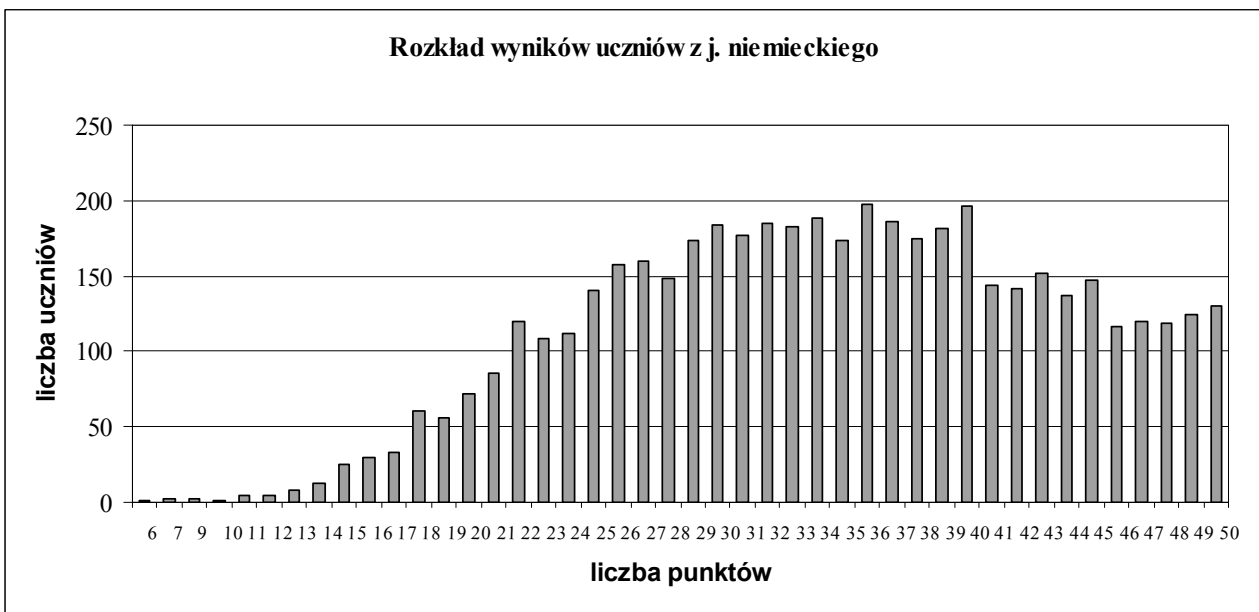
Jeżeli uczeń uzyskał 32 punkty z egzaminu gimnazjalnego w części matematyczno-przyrodniczej, to jego wynik mieści się w przedziale od 29 do 35 punktów, czyli w stanie szóstym, co oznacza, że jest to wynik wyżej średni uzyskany przez ok. 16,96% uczniów województwa mazowieckiego.

2.2.2. Wyniki indywidualne uczniów z języka obcego nowożytnego

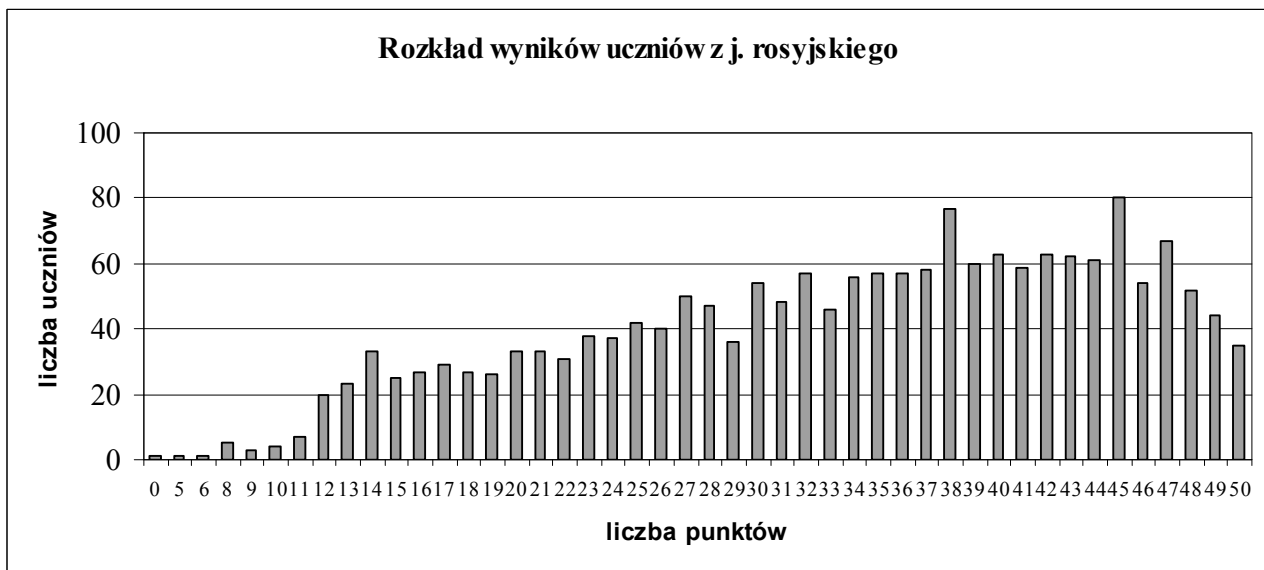
Poniżej zamieszczono wykresy przedstawiające zróżnicowanie indywidualnych wyników uczniowskich województwa mazowieckiego z języków obcych zdawanych w ramach trzeciej części egzaminu gimnazjalnego.



Test dla uczniów województwa mazowieckiego okazał się umiarkowanie trudny. Średni wynik to 31,48. Wynik minimalny – 0 punktów – uzyskało trzech uczniów. Maksymalny wynik – 50 punktów – uzyskało 906 uczniów. Wynik ucznia środkowego (mediana) to 31 punktów. Uzyskało go 1156 uczniów. Rozkład wyników uczniowskich uwidacznia dwie grupy uczniów z dwoma najczęściej występującymi wynikami 22 i 47 punktów. 22 punkty uzyskało 1795 uczniów a 47 punktów uzyskało 1735 uczniów.

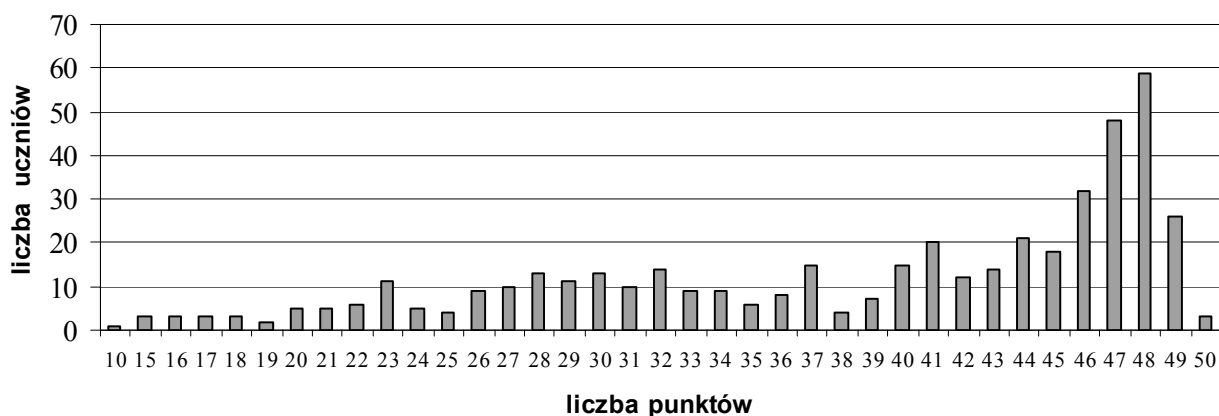


Z wykresu wynika, że większość zdających uzyskała wyniki w przedziale 24 – 42 punkty. Średni wynik to 34,33. Tym samym dla większości uczniów województwa mazowieckiego test okazał się umiarkowanie trudny. Najniższy wynik (6 punktów) uzyskał jeden uczeń, a wynik maksymalny (50 punktów) uzyskało 130 uczniów. Najczęściej powtarzające się wyniki to 36 i 40 punktów, które uzyskało po 196 uczniów.



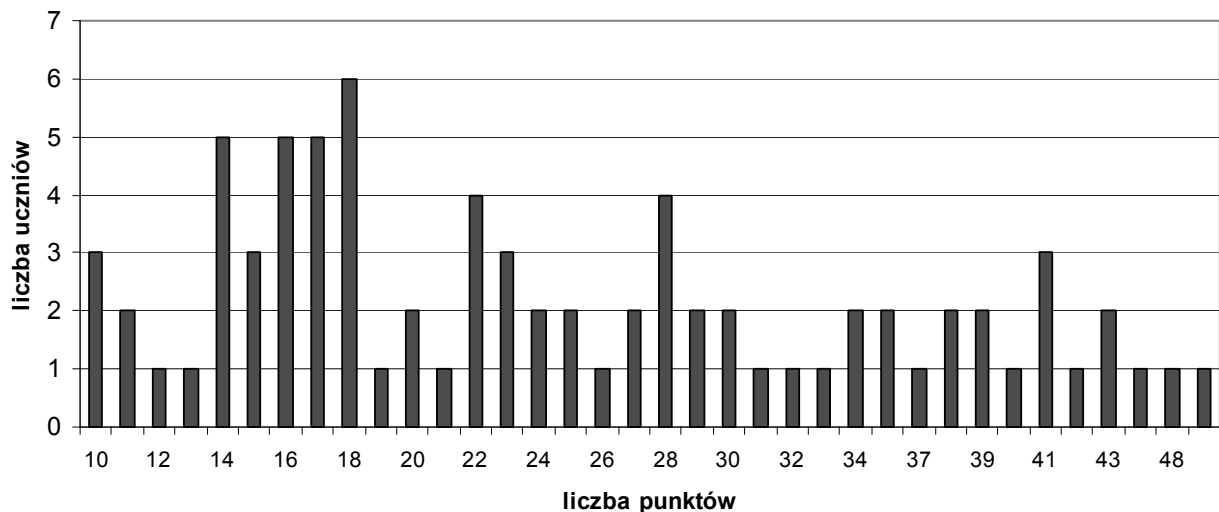
Rozkład wyników nachylony jest lekko w stronę wyników wyższych, co świadczy o tym, że dla większości uczniów województwa mazowieckiego test okazał się umiarkowanie trudny. Średni wynik to 33,60. Najniższy wynik (0 punktów) uzyskał jeden zdający, wynik najwyższy (50 punktów) uzyskało 35 uczniów. Najczęściej powtarzający się wynik (45 punktów) uzyskało 80 piszących. Wynik ucznia środkowego to 35 punktów. Uzyskało go 57 uczniów.

Rozkład wyników uczniów z j. francuskiego

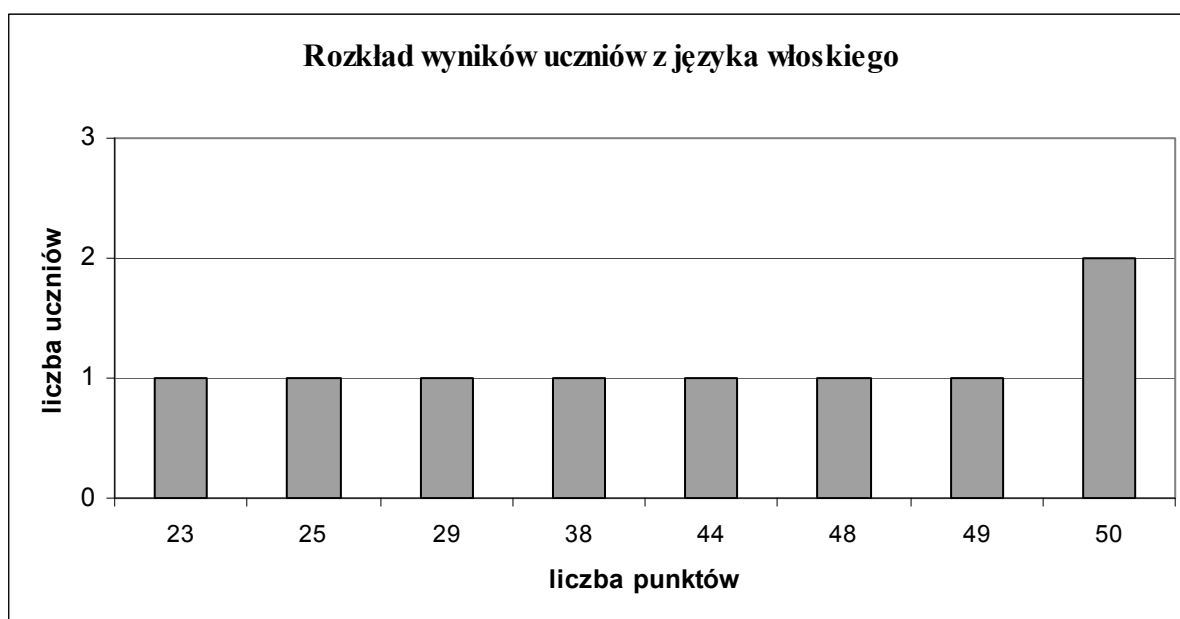


Z przedstawionego wykresu wynika, że największa grupa uczniów osiągnęła wyniki sytuujące się w przedziale 47-49 punktów, a więc zbliżone do maksymalnej liczby punktów za cały test. Wynik minimalny to 10 punktów, uzyskał go jeden uczeń. Trzech uczniów uzyskało wynik maksymalny, czyli 50 punktów. Wynik ucznia środkowego to 42 punkty uzyskane przez 12 uczniów. Średni wynik z języka francuskiego to 38,77.

Rozkład wyników uczniów z języka hiszpańskiego



Rozkład wyników uczniowskich przesunięty jest w stronę wyników niższych, co świadczy o tym, że dla większości uczniów zestaw z języka hiszpańskiego był raczej trudny. Średni wynik z języka hiszpańskiego to 24,90. Najniższy wynik z testu (10 punktów) uzyskało trzech uczniów, wynik najwyższy (49 punktów) uzyskał jeden uczeń. Najczęściej występujący wynik – 18 punktów – uzyskało sześciu uczniów. Wynik ucznia środkowego to 23 punkty i uzyskało go trzech uczniów.



Test z języka włoskiego pisało zaledwie 9 uczniów. Średni wynik to 39,56. Test okazał się dla piszących łatwy. Większość wyników zbliżona jest do maksymalnej liczby punktów za test.

2. 3. Wyniki chłopców i dziewcząt z części humanistycznej i matematyczno-przyrodniczej

Wyniki chłopców i dziewcząt – część humanistyczna

Płeć		Czytanie i odbiór tekstów kultury	Tworzenie własnego tekstu	Cały arkusz A1
Dziewczęta	średnia	19,51	15,59	35,10
	poziom wykonania	78%	62%	70%
Chłopcy	średnia	18,11	12,46	30,57
	poziom wykonania	72%	50%	61%
Ogółem	średnia	18,80	14,01	32,81
	poziom wykonania	75%	56%	66%

W części humanistycznej, podobnie jak w ubiegłym roku, uzyskany przez dziewczęta średni wynik, wynoszący 35,10 pkt., jest zdecydowanie wyższy od średniego wyniku uzyskanego przez chłopców – 30,57 pkt. Dziewczęta lepiej rozwiązywały zarówno zadania sprawdzające czytanie i odbiór tekstów kultury, jak i tworzenie własnego tekstu. Szczególnie wyraźna różnica dotyczy obszaru tworzenia własnego tekstu.

Wyniki chłopców i dziewcząt – część matematyczno-przyrodnicza

Płeć		Umiejętne stosowanie terminów	Wyszukiwanie i stosowanie informacji	Wskazywanie i opisywanie związków i zależności	Stosowanie wiedzy do rozwiązywania problemów	Cały arkusz A1
Dziewczęta	średnia	8,23	8,42	8,22	3,12	27,99
	poziom wykonania	55%	70%	55%	39%	56%
Chłopcy	średnia	8,14	8,50	7,37	3,05	27,06
	poziom wykonania	54%	71%	49%	38%	54%
Ogółem	średnia	8,18	8,46	7,80	3,09	27,53
	poziom wykonania	53%	71%	52%	39%	55%

W części matematyczno-przyrodniczej średni wynik dziewcząt, wynoszący 27,99 pkt., jest nieznacznie wyższy (podobnie jak w ubiegłym roku) od średniego wyniku uzyskanego przez chłopców – 27,06 pkt. Dziewczęta wyraźnie lepiej rozwiązywały zadania sprawdzające wskazywanie i opisywanie faktów, związków i zależności, w szczególności przyczynowo-skutkowych, funkcjonalnych, przestrzennych i czasowych. W pozostałych trzech obszarach umiejętności wyniki chłopców i dziewcząt są zbliżone.

2. 4. Wyniki uczniów z dysleksją i bez dysleksji z części humanistycznej i matematyczno-przyrodniczej

Uczniowie, którzy korzystali z dostosowania egzaminu gimnazjalnego dla uczniów z dysleksją, uzyskali średnio: w części humanistycznej 33,44 pkt., a w części matematyczno-przyrodniczej 27,80 pkt.

Tabele ilustrują średnie wyników i poziom uzyskanych punktów w grupie uczniów z dysleksją i bez dysleksji z podziałem na obszary umiejętności dla obydwu części egzaminu gimnazjalnego.

Wyniki uczniów z dysleksją i bez dysleksji – część humanistyczna

Uczniowie		Czytanie i odbiór tekstów kultury	Tworzenie własnego tekstu	Cały arkusz A1
bez dysleksji	średnia	18,84	13,89	32,73
	poziom wykonania	75%	56%	66%
z dysleksją	średnia	18,57	14,87	33,44
	poziom wykonania	74%	59%	67%
Ogółem	średnia	18,80	14,01	32,81
	poziom wykonania	75%	56%	66%

Wyniki uczniów z dysleksją i bez dysleksji – część matematyczno-przyrodnicza

Uczniowie		Umiejętne stosowanie terminów	Wyszukiwanie i stosowanie informacji	Wskazywanie i opisywanie związków i zależności	Stosowanie wiedzy do rozwiązywania problemów	Cały arkusz A1
bez dysleksji	średnia	8,15	8,46	7,80	3,08	27,49
	poziom wykonania	54%	70%	52%	39%	57%
z dysleksją	średnia	8,44	8,49	7,75	3,12	27,80
	poziom wykonania	56%	71%	52%	39%	59%
Ogółem	średnia	8,18	8,46	7,80	3,09	27,53
	poziom wykonania	53%	71%	52%	39%	55%

2.5. Wyniki uczniów z części humanistycznej i matematyczno-przyrodniczej a wielkość miejscowości, w której mieści się szkoła

W województwie mazowieckim utrzymuje się znaczne zróżnicowanie pomiędzy wynikami uczniów szkół w dużych miastach i ze szkół na wsi.

Tabele przedstawiają średnie wyników i poziom uzyskanych punktów przez uczniów w zależności od miejsca lokalizacji szkoły z podziałem na obszary umiejętności dla obydwu części egzaminu gimnazjalnego.

Wyniki uczniów w zależności od lokalizacji szkoły – część humanistyczna

Położenie szkoły		Czytanie i odbiór tekstów kultury	Tworzenie własnego tekstu	Cały arkusz A1
wieś	średnia	18,13	13,09	31,22
	poziom wykonania	73%	52%	62%
miasto do 20 tys.	średnia	18,63	13,71	32,34
	poziom wykonania	75%	55%	65%
miasto od 20 tys. do 100 tys.	średnia	18,83	14,03	32,86
	poziom wykonania	75%	56%	66%
miasto pow. 100 tys.	średnia	19,74	15,31	35,05
	poziom wykonania	79%	61%	70%
Ogółem	średnia	18,80	14,01	32,81
	poziom wykonania	75%	56%	66%

Wyniki uczniów w zależności od lokalizacji szkoły – część matematyczno-przyrodnicza

Położenie szkoły		Umiejętne stosowanie terminów	Wyszukiwanie i stosowanie informacji	Wskazywanie i opisywanie związków i zależności	Stosowanie wiedzy do rozwiązywania problemów	Cały arkusz A1
wieś	średnia	7,39	8,12	7,12	2,78	25,41
	poziom wykonania	49%	68%	47%	35%	51%
miasto do 20 tys.	średnia	7,98	8,36	7,66	3,00	27,00
	poziom wykonania	53%	70%	51%	38%	54%
miasto od 20 tys. do 100 tys.	średnia	8,19	8,43	7,77	3,05	27,44
	poziom wykonania	55%	70%	52%	38%	55%
miasto pow. 100 tys.	średnia	9,28	8,96	8,73	3,54	30,51
	poziom wykonania	62%	75%	58%	44%	61%
Ogółem	średnia	8,18	8,46	7,80	3,09	27,53
	poziom wykonania	53%	71%	52%	39%	55%

2. 7. Wyniki szkół

Aby umożliwić dyrektorom szkół, organom prowadzącym szkoły i nadzorowi pedagogicznemu odniesienie wyników danej szkoły z odpowiedniej części egzaminu gimnazjalnego do wyników uzyskanych przez uczniów z innych szkół, Centralna Komisja Egzaminacyjna przygotowała skale staninowe dla wyników szkół, biorąc pod uwagę średnie liczby punktów uzyskane przez uczniów z każdej szkoły.

Korzystając z tabeli, można odnaleźć stanin, w którym mieści się średni wynik szkoły i stwierdzić, czy jest on wysoki, średni, czy niski w porównaniu z wynikami szkół w Polsce. Warto pamiętać, że uzyskanie przez szkołę w kolejnych latach takiego samego średniego wyniku punktowego nie oznacza tego samego poziomu osiągnięć.

Skala staninowa dla wyników szkół w kraju – część humanistyczna

Stanin	Nazwa	Przedział punktowy	Liczba szkół w woj. mazowieckim	Procent szkół w woj. mazowieckim
1	najniższy	10,6 – 20,7	21	2,30
2	bardzo niski	20,8 – 27,2	68	7,46
3	niski	27,3 – 29,1	86	9,43
4	nижej średni	29,2 – 30,6	115	12,61
5	średni	30,7 – 32,1	173	18,97
6	wyżej średni	32,2 – 33,6	120	13,16
7	wysoki	33,7 – 35,8	130	14,25
8	bardzo wysoki	35,9 – 39,2	114	12,50
9	najwyższy	39,3 – 45,3	85	9,32

W województwie mazowieckim w części humanistycznej w grupach wyników wysokich, bardzo wysokich i najwyższych mieściły się wyniki średnie 329 szkół, czyli 36,07% wszystkich szkół w województwie (w zeszłym roku – 28,82%). W staninach najniższym, bardzo niskim i niskim znalazło się 175 szkół, co stanowi 19,18% wszystkich szkół w województwie (w zeszłym roku – 19,95%).

Skala staninowa dla wyników szkół w kraju – część matematyczno-przyrodnicza

Stanin	Nazwa	Przedział punktowy	Liczba szkół w woj. mazowieckim	Procent szkół w woj. mazowieckim
1	najniższy	8,8 – 14,3	25	2,74
2	bardzo niski	14,4 – 20,3	48	5,26
3	niski	20,4 – 22,6	87	9,54
4	niziej średni	22,7 – 24,4	122	13,38
5	średni	24,5 – 26,2	155	17,00
6	wyżej średni	26,3 – 28,2	156	17,11
7	wysoki	28,3 – 31,0	123	13,48
8	bardzo wysoki	31,1 – 37,1	111	12,17
9	najwyższy	37,2 – 46,5	85	9,32

W województwie mazowieckim w części matematyczno-przyrodniczej w grupach wyników wysokich, bardzo wysokich i najwyższych mieściły się wyniki średnie 319 szkół, co stanowi 34,10% szkół naszego województwa (w zeszłym roku – 34,10%). W staninach najniższym, bardzo niskim i niskim znalazło się 160 szkół, co stanowi 17,54% szkół w województwie (w zeszłym roku – 17,86%).

2. 8. Wyniki w powiatach

Wartości podstawowych wskaźników statystycznych wyników uczniów piszących arkusz standardowy w powiatach województwa mazowieckiego i w Warszawie ilustrują tabele.

Egzamin gimnazjalny – część humanistyczna

Powiat	Liczba uczniów	Wynik			Łatwość w obszarach standardów wymagań		Łatwość dla arkusza
		min	max	średni	Czytanie i odbiór tekstów kultury	Tworzenie własnego tekstu	
białobrzeski	532	4	50	30,34	0,71	0,50	0,61
ciechanowski	1302	3	50	30,61	0,73	0,50	0,61
garwoliński	1683	4	50	31,35	0,73	0,53	0,63
gostyniński	635	6	49	31,62	0,72	0,55	0,63
grodziski	1027	7	50	33,65	0,76	0,58	0,67
grójecki	1296	6	50	31,67	0,74	0,53	0,63
kozienicki	855	6	49	31,18	0,72	0,52	0,62
legionowski	1018	4	48	33,20	0,77	0,56	0,66
lipski	489	7	50	31,46	0,72	0,54	0,63
łosicki	491	5	49	31,55	0,73	0,53	0,63
m. Ostrołęka	795	5	49	33,30	0,76	0,57	0,67
m. Płock	1472	2	50	31,58	0,74	0,52	0,63
m. Radom	2832	3	50	32,27	0,75	0,54	0,65
m. Siedlce	929	7	50	33,78	0,76	0,59	0,68
makowski	687	6	50	30,87	0,72	0,51	0,62

miński	1853	8	49	33,90	0,76	0,60	0,68
mławski	1051	7	50	30,59	0,72	0,50	0,61
nowodworski	888	6	48	31,17	0,74	0,51	0,62
ostrołęcki	1331	5	50	29,28	0,70	0,47	0,59
ostrowski	1047	5	50	31,81	0,73	0,54	0,64
otwocki	1395	0	50	34,42	0,77	0,60	0,69
piaseczyński	1649	6	50	34,18	0,77	0,59	0,68
płocki	1539	5	50	30,41	0,71	0,50	0,61
płoński	1141	4	50	32,01	0,73	0,55	0,64
pruskowski	1385	7	50	34,15	0,78	0,59	0,68
przasnyski	756	4	50	30,29	0,71	0,50	0,61
przysuski	695	4	49	30,36	0,71	0,51	0,61
pułtuski	729	7	50	30,82	0,73	0,51	0,62
radomski	2024	5	50	29,78	0,71	0,48	0,60
siedlecki	1186	8	50	31,56	0,73	0,53	0,63
sierpecki	810	5	50	29,98	0,70	0,50	0,60
sochaczewski	1097	9	49	32,44	0,74	0,55	0,65
sokołowski	775	5	50	31,91	0,74	0,53	0,64
szydłowiecki	547	6	50	30,21	0,71	0,50	0,60
warszawski	13426	5	50	36,01	0,80	0,64	0,72
warszawski zach.	1006	10	50	35,42	0,78	0,64	0,71
węgrowski	934	8	50	30,00	0,71	0,49	0,60
wołomiński	2459	5	50	32,37	0,75	0,55	0,65
wyszkowski	1010	7	50	31,10	0,71	0,53	0,62
zwolenński	517	5	50	31,36	0,73	0,52	0,63
żuromiński	561	4	50	29,77	0,72	0,47	0,60
żyrardowski	832	5	50	31,81	0,72	0,55	0,64
województwo	58686	0	50	32,81			

Dzielnice Warszawy	Liczba uczniów	Wynik			Łatwość w obszarach standardów wymagań		Łatwość dla arkusza
		min	max	średni	Czytanie i odbiór tekstów	Tworzenie własnego tekstu	
Warszawa – Bemowo	686	12	50	35,84	0,82	0,62	0,72
Warszawa – Białołęka	629	9	50	37,48	0,82	0,68	0,75
Warszawa – Bielany	1 184	9	50	36,39	0,81	0,65	0,73
Warszawa – Mokotów	1 414	9	50	36,66	0,81	0,66	0,73
Warszawa – Ochota	847	5	50	36,83	0,81	0,66	0,74
Warszawa – Praga Południe	1 331	6	50	35,30	0,79	0,62	0,71
Warszawa – Praga Północ	507	9	50	32,38	0,75	0,54	0,65
Warszawa – Rembertów	200	10	50	34,89	0,78	0,62	0,70
Warszawa – Śródmieście	1 373	8	50	38,06	0,84	0,68	0,76
Warszawa – Targówek	916	8	48	33,32	0,76	0,57	0,67
Warszawa – Ursus	323	8	49	35,20	0,77	0,63	0,70
Warszawa – Ursynów	1 016	8	50	37,53	0,83	0,67	0,75
Warszawa – Wawer	728	9	50	34,88	0,79	0,60	0,70
Warszawa – Wesoła	295	14	50	38,14	0,83	0,70	0,76
Warszawa – Wilanów	244	6	48	37,73	0,82	0,69	0,75
Warszawa – Włochy	334	14	50	36,14	0,80	0,65	0,72
Warszawa – Wola	966	9	50	33,45	0,77	0,57	0,67
Warszawa – Żoliborz	433	13	50	37,62	0,84	0,67	0,75

Egzamin gimnazjalny – część matematyczno-przyrodnicza

Powiat	Liczba uczniów	Wynik			Łatwość w obszarach standardów wymagań				Łatwość dla arkusza
		min	max	średni	Umiejętne stosowanie terminów	Wyszukiwanie i stosowanie informacji	Wskazywanie związków i zależności	Stosowanie zintegrowanej wiedzy	
białobrzeski	532	4	50	25,51	0,50	0,66	0,48	0,35	0,51
ciechanowski	1303	2	50	25,54	0,48	0,66	0,50	0,35	0,51
garwoliński	1684	2	50	25,81	0,51	0,68	0,47	0,37	0,52
gostyński	636	5	50	25,71	0,50	0,69	0,48	0,34	0,51
grodziski	1027	5	50	28,79	0,58	0,72	0,54	0,41	0,58
grójecki	1296	5	50	25,52	0,49	0,69	0,48	0,33	0,51
kozienicki	855	3	49	26,07	0,51	0,67	0,50	0,35	0,52
legionowski	1017	5	50	28,42	0,57	0,73	0,53	0,39	0,57
lipski	489	4	50	25,13	0,51	0,68	0,44	0,36	0,50
łosicki	491	4	50	25,25	0,51	0,68	0,45	0,34	0,50
m. Ostrołęka	795	3	50	28,63	0,57	0,72	0,53	0,41	0,57
m. Płock	1471	3	50	26,74	0,52	0,68	0,53	0,35	0,53
m. Radom	2831	1	50	27,88	0,55	0,71	0,53	0,39	0,56
m. Siedlce	932	3	50	29,04	0,58	0,71	0,55	0,43	0,58
makowski	687	3	50	23,90	0,45	0,66	0,44	0,32	0,48
miński	1853	5	50	27,83	0,55	0,71	0,53	0,40	0,56
mławski	1052	5	50	24,88	0,49	0,66	0,45	0,36	0,50
nowodworski	888	4	50	25,45	0,50	0,68	0,47	0,35	0,51
ostrołęcki	1331	4	50	24,70	0,48	0,67	0,45	0,35	0,49
ostrowski	1047	2	50	26,55	0,52	0,69	0,50	0,36	0,53
otwocki	1395	3	50	29,37	0,60	0,72	0,56	0,43	0,59
piaseczyński	1648	4	50	28,49	0,57	0,72	0,54	0,40	0,57
płocki	1540	3	50	25,02	0,48	0,67	0,47	0,33	0,50
płoński	1111	4	50	24,86	0,47	0,66	0,49	0,32	0,50
pruskowski	1386	4	50	29,01	0,58	0,73	0,55	0,41	0,58
przasnyski	756	5	50	25,23	0,49	0,67	0,48	0,34	0,50
przysuski	695	4	50	23,98	0,45	0,65	0,46	0,31	0,48
pułtuski	708	4	50	25,69	0,49	0,68	0,49	0,35	0,51
radomski	2024	4	50	24,23	0,46	0,66	0,45	0,31	0,48
siedlecki	1186	3	50	26,00	0,50	0,69	0,49	0,36	0,52
sierpecki	810	2	50	25,59	0,50	0,67	0,49	0,34	0,51
sochaczewski	1097	3	50	25,92	0,51	0,68	0,48	0,36	0,52
sokołowski	775	5	50	28,38	0,56	0,72	0,54	0,42	0,57
sztybołowski	548	5	49	24,47	0,47	0,66	0,46	0,31	0,49
warszawski	13420	2	50	31,49	0,64	0,76	0,60	0,46	0,63
warszawski zach.	1006	5	50	28,87	0,58	0,72	0,55	0,41	0,58
węgrowski	933	5	50	24,27	0,46	0,66	0,46	0,32	0,49
wołomiński	2462	4	50	25,71	0,51	0,69	0,47	0,34	0,51
wyszowski	1009	3	50	24,04	0,45	0,66	0,46	0,31	0,48
zwolencki	517	2	50	26,85	0,51	0,72	0,50	0,37	0,54
żuromiński	561	4	49	24,74	0,49	0,67	0,45	0,34	0,49
żyrardowski	831	2	50	25,47	0,51	0,68	0,47	0,34	0,51
województwo	58635	1	50	27,53					

Dzielnice Warszawy	Liczba uczniów	Wynik			Łatwość w obszarach standardów wymagań				Łatwość dla arkusza
		min	max	Średni	Umiejętne stosowanie terminów	Wyszukiwanie i stosowanie informacji	Wskazywanie związków i zależności	Stosowanie zintegrowanej wiedzy	
Warszawa – Bemowo	686	5	50	31,63	0,64	0,77	0,61	0,47	0,63
Warszawa – Białołęka	629	4	50	31,91	0,65	0,77	0,61	0,46	0,64
Warszawa – Bielany	1 185	6	50	32,03	0,66	0,76	0,61	0,48	0,64
Warszawa – Mokotów	1 412	2	50	30,86	0,63	0,76	0,59	0,43	0,62
Warszawa – Ochota	848	6	50	33,45	0,68	0,77	0,66	0,51	0,67
Warszawa – Praga Południe	1 329	4	50	30,77	0,62	0,76	0,58	0,45	0,62
Warszawa – Praga Północ	507	5	50	26,47	0,52	0,69	0,49	0,37	0,53
Warszawa – Rembertów	200	6	48	28,79	0,59	0,73	0,51	0,43	0,58
Warszawa – Śródmieście	1 373	8	50	35,07	0,72	0,80	0,69	0,53	0,70
Warszawa – Targówek	916	5	50	28,16	0,57	0,72	0,51	0,40	0,56
Warszawa – Ursus	324	6	50	28,60	0,60	0,71	0,53	0,39	0,57
Warszawa – Ursynów	1 016	4	50	33,89	0,70	0,79	0,65	0,52	0,68
Warszawa – Wawer	726	8	50	31,57	0,63	0,77	0,60	0,47	0,63
Warszawa – Wesoła	295	10	50	32,93	0,67	0,79	0,62	0,51	0,66
Warszawa – Wilanów	244	5	50	32,78	0,69	0,77	0,62	0,48	0,66
Warszawa – Włochy	334	5	50	31,96	0,65	0,77	0,61	0,47	0,64
Warszawa – Wola	962	5	50	28,80	0,59	0,72	0,53	0,41	0,58
Warszawa – Żoliborz	434	7	50	32,64	0,66	0,78	0,64	0,47	0,65

Egzamin gimnazjalny – język obcy nowożytny

Powiat	GA (język angielski)					GN (język niemiecki)				
	Liczba uczniów	Wynik			Liczba uczniów	Wynik				
		min	max	średni		min	max	średni		
białobrzeski	436	7	49	26,10	96	13	50	32,89		
ciechanowski	970	5	50	28,89	292	13	50	33,33		
garwoliński	1 438	8	50	27,90	140	13	48	30,77		
gostyński	636	9	50	28,41	123	15	50	33,79		
grodziski	986	9	50	33,35	49	13	45	24,22		
grójecki	1 261	7	50	28,91	61	7	45	27,82		
kozienicki	647	5	50	28,32	65	9	50	30,23		
legionowski	1 011	8	50	32,84	316	10	50	38,47		
lipski	489	9	50	28,27	135	15	50	36,21		
łosicki	400	9	50	27,37	123	7	49	33,27		
m. Ostrołęka	733	8	50	33,41	78	17	47	33,26		
m. Płock	1 406	10	50	32,03	141	14	50	34,52		
m. Radom	2 476	8	50	31,54	22	23	43	32,64		
m. Siedlce	751	8	50	34,67	29	13	48	23,48		
makowski	496	9	50	27,23	150	9	50	32,49		
miński	1 708	9	50	31,06	128	14	49	31,73		
mławski	826	7	50	27,85	17	23	43	32,06		
nowodworski	768	7	50	30,20	139	11	49	32,04		
ostrołęcki	1 209	8	50	27,26	58	13	50	31,22		
ostrowski	870	8	50	29,87	58	22	50	41,24		

otwocki	1 267	0	50	32,12	80	24	50	35,83
piaseczyński	1 632	0	50	33,08	48	20	43	30,75
płocki	1 357	8	50	27,82	46	16	44	30,02
płoński	838	7	50	27,61	232	12	48	32,34
pruszkowski	1 303	7	50	34,42	54	16	50	33,00
przasnyski	536	9	50	26,68	142	16	50	32,93
przysuski	647	10	50	27,83	249	15	49	32,74
pułtuski	646	6	50	27,44	249	12	50	32,33
radomski	1 792	8	50	28,54	49	20	50	36,65
siedlecki	1 031	7	49	27,17	1 150	11	50	37,40
sierpecki	610	6	50	28,10	39	23	50	41,79
sochaczewski	847	10	50	29,65	24	18	48	31,29
sokołowski	463	7	50	29,35	68	9	48	35,38
szydłowiecki	498	9	50	30,16	185	6	50	33,22
warszawski	11 640	0	50	36,99	40	22	47	34,75
warszawski zach.	965	11	50	32,66	96	13	50	32,89
węgrowski	881	9	50	26,47	292	13	50	33,33
wołomiński	2 302	7	50	30,13	140	13	48	30,77
wyszkowski	960	6	50	28,08	123	15	50	33,79
zwolenki	517	9	50	29,88	49	13	45	24,22
żuromiński	376	9	48	26,84	61	7	45	27,82
żyrardowski	791	9	50	28,24	65	9	50	30,23

Dzielnice Warszawy	GA (język angielski)				GN (język niemiecki)			
	Liczba uczniów	Wynik			Liczba uczniów	Wynik		
		min	max	średni		min	max	średni
Warszawa – Bemowo	566	12	50	37,11	96	18	50	37,04
Warszawa – Białołęka	550	11	50	37,04	77	18	49	38,23
Warszawa – Bielany	977	11	50	36,61	157	18	50	43,38
Warszawa – Mokotów	1 268	10	50	37,74	82	11	50	38,43
Warszawa – Ochota	712	9	50	39,11	114	11	50	37,39
Warszawa – Praga Południe	1 208	7	50	36,19	85	20	50	38,52
Warszawa – Praga Północ	381	8	50	33,43	77	15	45	30,42
Warszawa – Rembertów	200	9	50	32,19				
Warszawa – Śródmieście	1 074	11	50	40,08	110	20	50	38,65
Warszawa – Targówek	669	7	50	33,52	208	14	50	34,60
Warszawa – Ursus	322	11	50	33,53	2	50	50	50,00
Warszawa – Ursynów	986	7	50	39,81	26	36	50	45,35
Warszawa – Wawer	724	7	50	35,96				
Warszawa – Wesoła	293	10	50	38,49	2	45	48	46,50
Warszawa – Wilanów	225	12	50	39,66	19	35	50	46,05
Warszawa – Włochy	334	9	50	36,47				
Warszawa – Wola	826	0	50	35,03	88	14	50	30,27
Warszawa – Żoliborz	325	9	50	36,74	7	38	49	43,86

Powiat	GR (język rosyjski)				GF (język francuski)			
	Liczba uczniów	Wynik			Liczba uczniów	Wynik		
		min	max	średni		min	max	średni
ciechanowski	40	16	50	36,83				
garwoliński	106	9	50	30,64				
grodziski	40	19	48	36,68	1	49	49	49,00
grójecki	35	14	50	38,34				
kozienicki	85	14	50	36,74				
legionowski	5	9	31	22,00				
łosicki	42	24	50	42,86				
m. Radom	41	8	34	15,61				
m. Siedlce	43	5	40	15,51				
makowski	68	18	50	36,24				
miński	52	11	47	23,63	15	28	49	40,73
mławski	74	17	50	38,89	11	18	41	27,82
nowodworski	55	15	48	29,40	43	17	44	33,05
ostrołęcki	93	17	50	37,39				
ostrowski	27	8	46	28,89				
płocki	44	14	50	35,80				
płoński	243	13	50	36,20	1	43	43	43,00
pruszkowski	23	18	48	38,70				
przasnyski	140	11	49	32,48				
pułtuski	26	12	46	31,73	11	10	31	20,82
siedlecki	101	24	50	40,49				
sierpecki	58	14	46	34,10				
sokołowski	63	23	47	35,83				
warszawski	202	0	50	28,68	328	15	50	41,59
węgrowski	29	8	45	32,45				
wołomiński	45	15	50	33,56	47	15	48	30,09
wyszkowski	49	19	50	39,55				

Dzielnice Warszawy	GR (język rosyjski)				GF (język francuski)			
	Liczba uczniów	Wynik			Liczba uczniów	Wynik		
		min	max	średni		min	max	średni
Warszawa – Bemowo					24	32	49	45,79
Warszawa – Białołęka					2	47	48	47,50
Warszawa – Bielany	50	12	49	30,58				
Warszawa – Mokotów	28	0	50	38,96				
Warszawa – Ochota	2	39	49	44,00	12	24	48	40,00
Warszawa – Praga Południe	20	15	32	26,50	21	28	48	39,38
Warszawa – Praga Północ	48	10	48	23,63				
Warszawa – Śródmieście	7	25	47	33,57	125	15	50	41,44
Warszawa – Targówek	13	24	50	34,23	25	23	48	32,68
Warszawa – Ursynów					3	46	46	46,00
Warszawa – Wola	21	13	37	23,48	26	16	47	33,27
Warszawa – Żoliborz	13	12	24	19,15	90	31	49	46,02

Dla ułatwienia analizy rozkładu wyników w województwie mazowieckim przygotowano dla arkusza A1 tabelę staninową, biorąc pod uwagę średnie liczby punktów uzyskane przez gimnazja z każdego powiatu.

Skala staninowa dla wyników w powiatach – część humanistyczna

Stanin	Nazwa	Procent powiatów	Liczba powiatów	Nazwy powiatów
1	najniższy	2,38	1	ostrołęcki (29,28)
2	bardzo niski	7,14	3	żuromiński (29,77), radomski (29,78), sierpecki (29,98)
3	niski	14,29	6	węgrowski (30,00), szydłowiecki (30,21), przasnyski (30,29), białobrzegi (30,34), przysuski (30,36), płocki (30,41)
4	niżej średni	16,67	7	mławski (30,59), ciechanowski (30,61) pułtuski (30,82), makowski (30,87), wyszkowski (31,10), nowodworski (31,17), kozienicki (31,18)
5	średni	19,06	8	garwoliński (31,35), zwoleński (31,36), lipski (31,46), łosicki (31,55), siedlecki (31,56), m. Płock (31,58), gostyniński (31,62), grójecki (31,67)
6	wyżej średni	16,67	7	ostrowski (31,81), żyrardowski (31,81), sokołowski (31,91), płoński (32,01), m. Radom (32,27), wołomiński (32,37), sochaczewski (32,44)
7	wysoki	11,90	5	legionowski (33,20), m. Ostrołęka (33,30), grodziski (33,65), m. Siedlce (33,78), miński (33,90)
8	bardzo wysoki	7,14	3	pruskowski (34,15), piaseczyński (34,18), otwocki (34,42)
9	najwyższy	4,76	2	warszawski zachodni (35,42), warszawski (36,01)

Różnica między najwyższą (36,01) a najniższą (29,28) wartością średniej w powiatach jest znaczna i wynosi 6,73 pkt. ale jest o ponad 2 pkt. niższa niż w ubiegłym roku. Wiele powiatów zmieniło przedział staninowy w stosunku do zeszłego roku.

Skala staninowa dla wyników w powiatach – część matematyczno-przyrodnicza

Stanin	Nazwa	Procent powiatów	Liczba powiatów	Nazwy powiatów
1	najniższy	4,76	2	makowski (23,90), przysuski (23,98)
2	bardzo niski	7,14	3	wyszkowski (24,04), radomski (24,23), węgrowski (24,27)
3	niski	11,90	5	szydłowiecki (24,47), ostrołęcki (24,70), żuromiński (24, 74), płoński (24,86), mławski (24,88)
4	niżej średni	16,67	7	płocki (25,02), lipski (25,13), przasnyski (25,23), łosicki (25,25), nowodworski (25,45), żyrardowski (25,47), białobrzegi (25,51),
5	średni	19,05	8	grójecki (25,52), ciechanowski (25,54), sierpecki (25,59), pułtuski (25,69), wołomiński (25,71), gostyniński (25,71), garwoliński (25,81), sochaczewski (25,92)
6	wyżej średni	16,67	7	siedlecki (26,00), kozienicki (26,07), ostrowski (26,55), m. Płock (26,74), zwoleński (26,85), miński (27,83), m. Radom (27,88)
7	wysoki	11,90	5	sokołowski (28,38), legionowski (28,42), piaseczyński (28,49), m. Ostrołęka (28,63), grodziski (28,79)
8	bardzo wysoki	7,14	3	warszawski zachodni (28,87), pruskowski (29,01), m. Siedlce (29,04)
9	najwyższy	4,76	2	otwocki (29,37), warszawski (31,49)

Różnica między najwyższą (31,49) a najniższą (23,90) wartością średniej w powiatach jest mniejsza niż w ubiegłym roku i wynosi 7,59 pkt. Rozkład średnich wyników w powiatach województwa mazowieckiego różni się od wyników części humanistycznej. W porównaniu z ubiegłym rokiem nastąpiły także zmiany w przyporządkowaniu powiatów skali staninowej.

3 ANALIZA SZCZEGÓŁOWYCH WYNIKÓW EGZAMINU GIMNAZJALNEGO

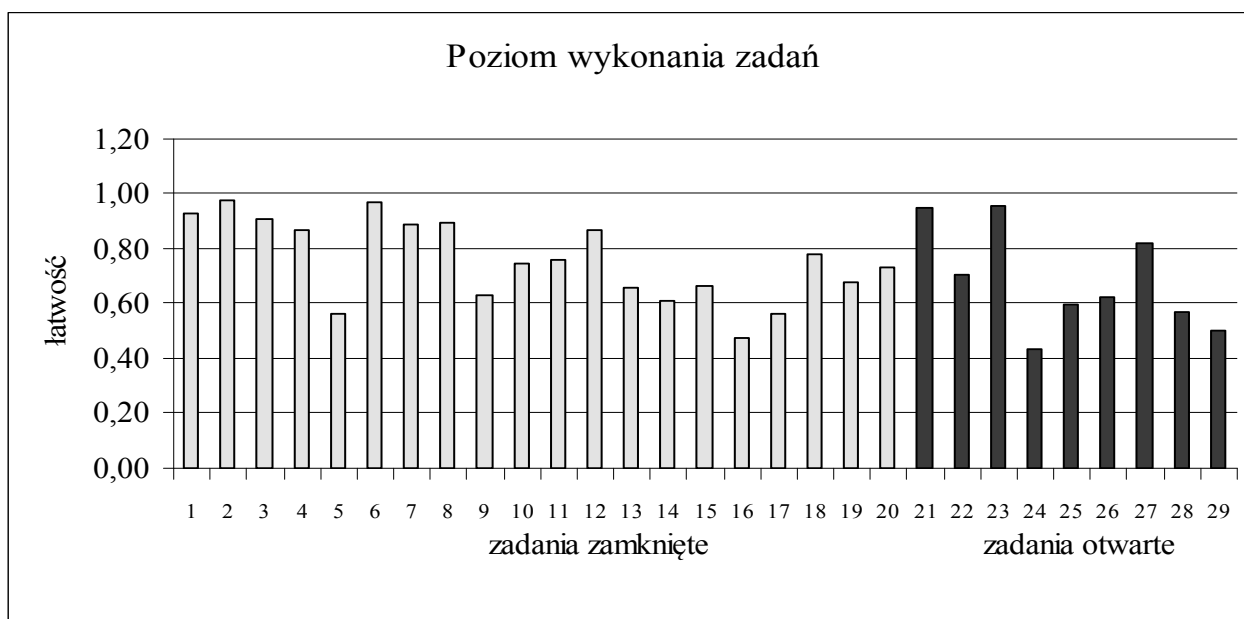
3.1. Analiza szczegółowych wyników egzaminu gimnazjalnego w części humanistycznej

3.1.1 Poziom wykonania zadań w arkuszu A1

Test *Podróż niejedno ma imię*, który dla całej populacji piszących okazał się umiarkowanie trudny ($p = 0,63$), dla gimnazjalistów województwa mazowieckiego okazał się nieco łatwiejszy ($p = 0,66$). Średni wynik uczniów województwa mazowieckiego to 32,81, podczas gdy uczniowie w kraju uzyskali średni wynik 31,67.

Arkusz zawierał 29 zadań: 20 zadań miało formę wyboru wielokrotnego, 9 zadań wymagało od ucznia samodzielnego sformułowania odpowiedzi, w tym zredagowania tekstu użytkowego (podanie) i dłuższej wypowiedzi pisemnej (rozprawka).

Współczynnik łatwości zadań zamkniętych (zadania od 1. do 20.) wynosi 0,75, a zadań otwartych (zadania od 21. do 29.) 0,56, co pozwala potwierdzić przekonanie, że zadania, w których należy samodzielnie napisać odpowiedź, są dla ucznia trudniejsze niż te, w których należy jedynie dokonać wyboru odpowiedzi.



Z analizy prezentowanego powyżej wykresu wynika, że zarówno wśród zadań zamkniętych, jak i otwartych były takie, które uczniowie rozwiązywali bardzo dobrze oraz takie, które okazały się trudniejsze.

Zadania otwarte sprawdzające tworzenie własnego tekstu, podzielone zostały na czynności. Każda z czynności odpowiada jednemu kryterium w schemacie punktowania. Poniżej zamieszczono tabelę poziomu wykonania wszystkich czynności badanych testem *Podróż nie jedno ma imię*.

Poziom wykonania czynności w zadaniach arkusza humanistycznego

numer zadania/czynności	1.	2.	3.	4.	5.	6.	7.	8.	9.	10.
poziom wykonania	0,93	0,98	0,91	0,87	0,56	0,97	0,89	0,89	0,63	0,75

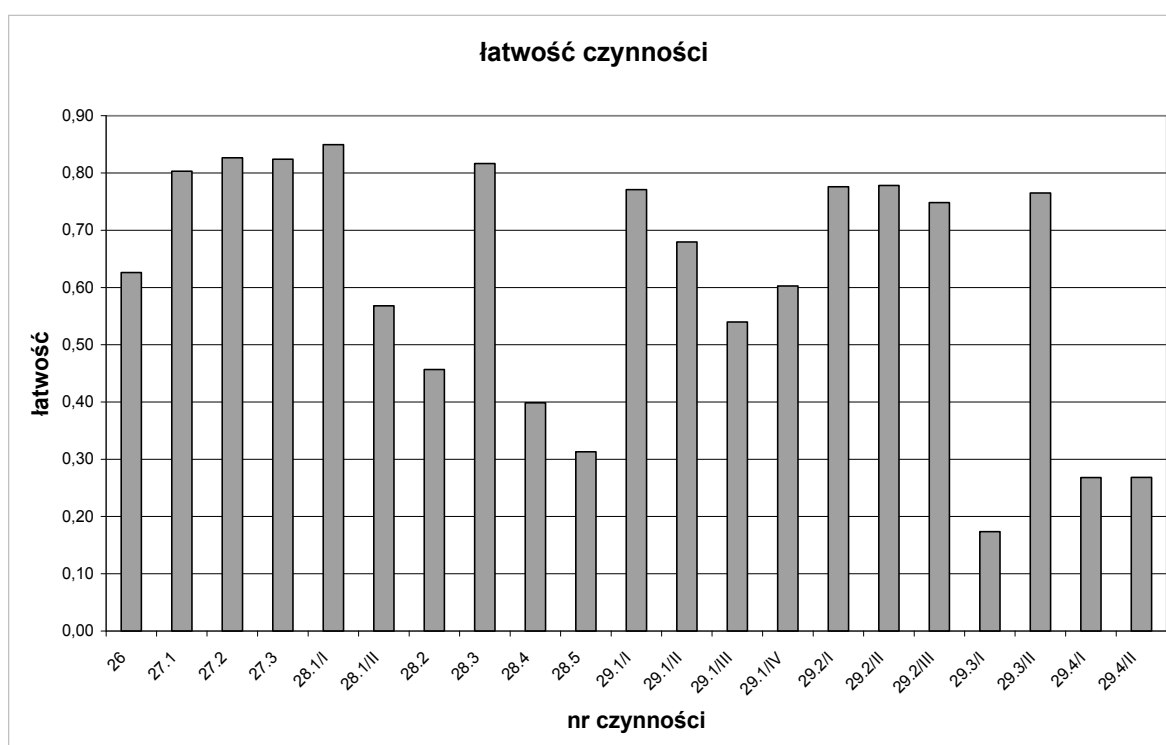
numer zadania/czynności	11.	12.	13.	14.	15.	16.	17.	18.	19.	20.
poziom wykonania	0,76	0,86	0,66	0,61	0,67	0,48	0,56	0,78	0,68	0,73

numer zadania/czynności	21.	22.	23.	24.	25.	26.	27.1.	27.2.	27.3.
poziom wykonania	0,95	0,70	0,96	0,43	0,60	0,63	0,80	0,83	0,82

numer zadania/czynności	28.1/I	28.1/II	28.2	28.3	28.4	28.5	29.1/I	29.1/II	29.1/III
poziom wykonania	0,85	0,57	0,46	0,82	0,40	0,31	0,77	0,68	0,54

numer zadania/czynności	29.1/IV	29.2/I	29.2/II	29.2/III	29.3/I	29.3/II	29.4/I	29.4/II
poziom wykonania	0,60	0,78	0,78	0,75	0,17	0,77	0,27	0,27

Poziom wykonania czynności badanych w obszarze *tworzenie własnego tekstu* przedstawia także poniższy wykres.



Do trudnych i umiarkowanie trudnych zadań zamkniętych należały zadania: 5., 16. i 17.

Wśród nich najniższą łatwość ($p = 0,48$) uzyskało zadanie 16., w którym należało przywołać kontekst historyczny niezbędny do interpretacji tekstu kultury. Po raz kolejny okazało się, że uczniowie mają duże trudności z podaniem daty wskazanego wydarzenia historycznego.

W zadaniu 5. ($p = 0,56$) prawie połowa uczniów nie potrafiła wskazać zdania, w którym zawarta została myśl o charakterze filozoficznym. Podobnie w zadaniu 17. ($p = 0,56$) prawie połowa uczniów nie umiała poprawnie podać, dlaczego emigrację po powstaniu listopadowym nazwano „wielką”.

Wśród zadań otwartych do trudnych i umiarkowanie trudnych należały zadania: 24., 28. i 29.

Trudne było zadanie 24. ($p = 0,43$), w którym należało określić rodzaj narracji. Umiarkowanie trudne okazało się zadanie 28. ($p = 0,57$), w którym uczeń miał napisać podanie. Z pięciu ocenianych czynności, trzy okazały się trudne (napisanie tekstu poprawnego pod względem ortograficznym i interpunkcyjnym ($p = 0,31$), językowym ($p = 0,40$) oraz uzasadnienie prośby zawartej w podaniu ($p = 0,46$).

Zadanie 29. ($p = 0,50$), w którym należało napisać rozprawkę, okazało się umiarkowanie trudne, ale jedna spośród badanych w nim czynności okazała się bardzo trudna, a pięć innych trudnych. Ogromnych problemów przysporzyła uczniom leksykalna, frazeologiczna i składniowa poprawność wypowiedzi ($p = 0,17$). W zakresie realizacji tematu umiarkowanie trudne było przywołanie co najmniej dwóch przykładów spoza arkusza (z literatury lub historii, ewentualnie z obu tych dziedzin) w funkcji argumentacyjnej ($p = 0,54$). Podobnie jak w latach ubiegłych, sporo problemów przysporzyła uczniom interpunkcja ($p = 0,27$) i ortografia ($p = 0,27$).

Należy zwrócić uwagę, że we wszystkich zadaniach, w których jedną ze sprawdzanych czynności było napisanie tekstu poprawnego pod względem językowym, wskaźniki łatwości były niskie. Świadczy to o utrzymującym się regresie umiejętności językowych uczniów.

3.1.2 Poziom opanowania umiejętności w obszarach standardów w arkuszu A1

W części humanistycznej egzaminu gimnazjalnego sprawdzane jest opanowanie wiadomości i umiejętności w dwóch obszarach. Przyporządkowanie zadań i punktów do obszarów standardów prezentuje tabela.

Obszar standardów	Liczba punktów	Procentowy udział badanych umiejętności	Numery zadań
Czytanie i odbiór tekstów kultury	25	50	1., 2., 3., 4., 5., 6., 7., 8., 9., 10., 11., 12., 13., 14., 15., 16., 17., 18., 19., 20., 21., 22., 23., 24., 25.
Tworzenie własnego tekstu	25	50	26., 27., 28., 29.

Średni wynik w I obszarze umiejętności – *czytanie i odbiór tekstów kultury* – uzyskany przez uczniów w województwie mazowieckim wynosi 18,75 punktu, co stanowi 75% możliwych do uzyskania punktów w tym obszarze standardów.

Średni wynik w II obszarze umiejętności – *tworzenie własnego tekstu* – uzyskany przez uczniów w województwie mazowieckim wynosi 14,01 punktów, co stanowi 56% możliwych do uzyskania punktów w tym obszarze.

Z porównania współczynnika łatwości dwóch podstawowych umiejętności wynika, że lepiej wypadło czytanie. Tworzenie własnego tekstu okazało się trudniejsze. Tę prawidłowość od lat potwierdzają wyniki wszystkich arkuszy.



Poniżej w tabelach przedstawiono poziom wykonania zadań w obszarach standardów z uwzględnieniem stopnia trudności zadań.

Czytanie i odbiór tekstów kultury

Stopień trudności	Poziom wykonania	Numery zadań/czynności	Liczba zadań/czynności
Bardzo trudne	0,0 – 0,19	–	–
Trudne	0,2 – 0,49	16., 24.	2
Umiarkowanie trudne	0,5 – 0,69	5., 9., 13., 14., 15., 17., 19., 25.	8
Łatwe	0,7 – 0,89	4., 7., 8., 10., 11., 12., 18., 20., 22.	9
Bardzo łatwe	0,9 – 1,00	1., 2., 3., 6., 21., 23.	6

Tworzenie własnego tekstu

Stopień trudności	Poziom wykonania	Numery zadań/czynności	Liczba zadań/czynności
Bardzo trudne	0,0 – 0,19	29.3/I	1
Trudne	0,2 – 0,49	28.2., 28.4., 28.5., 29.4/I, 29.4/II	5
Umiarkowanie trudne	0,5 – 0,69	26., 28.1/II, 29.1/I, 29.1/II, 29.1/III, 29.1/IV	6
Łatwe	0,7 – 0,89	27., 28.1/I, 28.3., 29.2/I, 29.2/II, 29.2/III, 29.3/II	7
Bardzo łatwe	0,9 – 1,00	–	–

3.2. Analiza szczegółowych wyników egzaminu gimnazjalnego w części matematyczno-przyrodniczej

3.2.1 Poziom wykonania zadań w arkuszu A1

Test, który dla całej populacji piszących w kraju okazał się umiarkowanie trudny ($p = 0,52$), dla uczniów z województwa mazowieckiego był nieco łatwiejszy ($p = 0,55$). Średni wynik uczniów województwa mazowieckiego to 27,53, podczas gdy uczniowie w kraju uzyskali średni wynik 26,03. Arkusz egzaminacyjny zawierał zadania łatwe, umiarkowanie trudne i trudne. W teście nie było ani jednego zadania bardzo łatwego i ani jednego bardzo trudnego. Arkusz składał się z 25 zadań zamkniętych wielokrotnego wyboru i 11 zadań otwartych.



Poziom wykonania wszystkich zadań zamkniętych wyniósł 66%, a wszystkich zadań otwartych 44%.

Poziom wykonania czynności w zadaniach arkusza matematyczno-przyrodniczego

numer zadania/czynności	1.	2.	3.	4.	5.	6.	7.	8.	9.	10.
poziom wykonania	0,76	0,83	0,75	0,74	0,86	0,39	0,39	0,87	0,85	0,85

numer zadania/czynności	11.	12.	13.	14.	15.	16.	17.	18.	19.	20.
poziom wykonania	0,60	0,73	0,66	0,50	0,31	0,57	0,45	0,78	0,84	0,73

numer zadania/czynności	21.	22.	23.	24.	25.	26.1.	26.2.	27.1.	27.2.	28.1.
poziom wykonania	0,73	0,68	0,66	0,59	0,50	0,56	0,57	0,60	0,47	0,51

numer zadania/czynności	28. 2.	29.1.	29. 2.	29. 3.	29.4.	30.	31.	32.	33.1.	33. 2.
poziom wykonania	0,27	0,66	0,52	0,37	0,21	0,87	0,62	0,84	0,50	0,24

numer zadania/czynności	33.3.	34. 1.	34. 2.	34. 3.	34.4.	34. 5.	35.1.	35. 2.	36.1.	36.2.
poziom wykonania	0,31	0,43	0,28	0,35	0,12	0,08	0,40	0,21	0,48	0,43

Wśród zadań zamkniętych do trudnych należały zadania: 6., 7. i 15.

Zadanie te odwoływały się do treści z zakresu fizyki i z zakresu chemii.

Do poprawnego rozwiązania zadania 6. ($p = 0,39$) potrzebne było przede wszystkim rozumienie wykresu. Analizując wykres zależności przebytej przez zawodnika drogi od czasu biegu uczeń musiał zdawać sobie sprawę, jakim ruchem poruszał się zawodnik (jednostajnym). Skoro wiedział jaki to ruch, to wiedział również, że prędkość w tym ruchu ma stałą wartość. Wykresem funkcji o stałej wartości jest prosta równoległa do osi x (w tym przypadku do czasu). Uczeń wybierając wykres przedstawiający zależność prędkości od czasu biegu zawodnika powinien wskazać ten, na którym przedstawiono prostą równoległą do osi czasu.

W zadaniu 7. ($p = 0,39$) należało wskazać długość fali dźwiękowej o częstotliwości 170 Hz i prędkości równej $340 \frac{m}{s}$. Jeśli uczeń znał wzór ($S = \frac{v}{f}$), to mógł z niego skorzystać i od razu obliczyć długość fali. Jeśli uczeń nie znał wzoru, to mógł zinterpretować jednostki i wyciągnąć poprawny wniosek odnośnie długości fali dźwiękowej.

Najtrudniejszym z zadań zamkniętych było zadanie 15. ($p = 0,31$), w którym na podstawie położenia azotu w układzie okresowym pierwiastków należało określić, ile cząstek elementarnych wchodzi w skład atomu azotu. Do poprawnego rozwiązania tego zadania uczeń musiał wiedzieć, że liczba atomowa określa liczbę protonów w jądrze danego atomu i jest równa liczbie elektronów atomu. Powinien także wiedzieć, że liczba masowa to wartość opisująca liczbę protonów i neutronów w jądrze danego atomu. Liczba masowa ma zatem większą wartość niż liczba atomowa

Spośród zadań otwartych do trudnych należały zadania: 28., 29., 33., 34., 35. i 36.

Rozwiązanie zadania 28. polegało na obliczeniu masy białka zawartego w śniadaniu. Na podstawie danych z tabeli trzeba było najpierw ustalić, ile gramów białka zawierają poszczególne składniki śniadania, a następnie zsumować te ilości. Zadanie sprowadzało się do poprawnego zapisania i wykonania działań na liczbach dziesiętnych (mnożenia, dzielenia i dodawania liczb dziesiętnych). Trzecioklasiści popełniali liczne błędy rachunkowe.

W zadaniu 29. trzeba było obliczyć średnią moc mięśni zawodnika podnoszącego sztangę na podaną wysokość w określonym czasie. W tym celu należało zastosować poprawne metody obliczania siły (F), pracy (W) i mocy (P). Uczeń mógł także zamiast obliczania siły i pracy obliczyć przyrost energii potencjalnej ciężkości (E_p), jeżeli wiedział, że przyrost tej energii jest równoważny wykonanej przez zawodnika pracy. Rozpoczynając rozwiązywanie zadania należało zdecydować, którą z tych „ścieżek” wybrać, aby wyznaczyć moc mięśni zawodnika. W zadaniu podane zostały możliwe do wykorzystania wzory, z których albo uczeń wykorzystywał trzy (jeśli liczył po kolei F , W , P), albo dwa (jeśli liczył E_p , P). Uczniowie często obliczali i pracę, i energię, i nie bardzo wiedzieli, co dalej z tym zrobić. Istotne w zadaniu było także poprawne stosowanie jednostek wielkości fizycznych. Spora grupa uczniów osobno obliczała wartość liczbową poszczególnych wielkości fizycznych, a następnie dokonywała przeliczania jednostek wielkości fizycznych. Większość jednak wykonywała obliczenia łącznie z jednostkami. Niestety bardzo często stosowano niepoprawne jednostki wielkości fizycznych.

Rozwiązanie zadania 33. polegało na obliczeniu pojemności kosza w kształcie walca o podanej średnicy i wysokości. Wynik należało zaokrąglić do 1 litra. Obliczenie pojemności kosza było prostym zastosowaniem odpowiedniego wzoru na objętość walca. Należało jedynie pamiętać,

że w zadaniu podano średnicę, a we wzorze występuje promień walca. Uczniowie często zapisywali błędne wzory na obliczanie objętości bryły, myląc między innymi objętość z polem powierzchni całkowitej walca. Przy obliczaniu objętości z wykorzystaniem właściwego wzoru uczniowie popełniali błędy rachunkowe, w szczególności przy potęgowaniu. Istotną umiejętnością sprawdzaną w tym zadaniu była zamiana jednostek objętości. Uczeń powinien wiedzieć, że 1 l to inaczej 1 dm^3 , a 1 dm^3 to 1000 cm^3 . Nie jest to takie oczywiste dla wszystkich trzecioklasistów.

W zadaniu 34. uczeń musiał zmierzyć się z sytuacją problemową – obliczyć, który z domów opisanych w zadaniu ma dach o większej powierzchni. Poprawne rozwiązanie zadania wymagało uważnego przeczytania i przeanalizowania podanych informacji. Przedstawione na rysunkach domy różniły się tylko kształtem dachów i analizując wnikliwie rysunki trzeba było rozpoznać, jakie figury matematyczne tworzą powierzchnie tych dachów. Powierzchnia pierwszego dachu to pole boczne ostrosłupa prawidłowego czworokątnego o wszystkich krawędziach równej długości, a więc powierzchnia dachu pierwszego to powierzchnia czterech jednakowych trójkątów równobocznych. Powierzchnię drugiego dachu stanowiły dwa jednakowe prostokąty. Obliczone poprawnie powierzchnie dachów należało porównać i wskazać dach o większej powierzchni. Drugi wymiar prostokąta należało obliczyć znajdując „roboczy” trójkąt prostokątny równoramienny. W tym celu uczniowie często kreślili dodatkowy odcinek na rysunku, a potem zapominali, że sami ten odcinek dorysowali i mylnie dodawali do właściwej powierzchni drugiego dachu (do pól prostokątów) jeszcze powierzchnię wyznaczonych w ten sposób trójkątów. Niektórzy dla równowagi w przypadku pierwszego dachu dodawali jeszcze do powierzchni tego dachu powierzchnię sufitu (pole kwadratu). Błędne rozumowanie i niepoprawne sposoby ustalenia powierzchni dachów pozbawiały uczniów możliwości otrzymania punktu za interpretację wyniku (wskazanie dachu o większej powierzchni). Uczniowie rozwiązując zadanie popełniali także błędy rachunkowe. W wielu przypadkach niepoprawnie stosowali twierdzenie Pitagorasa nie rozróżniając, czy mają obliczyć przeciwprostokątną czy przyprostokątną trójkąta.

Rozwiązanie zadania 35. polegało na uzupełnieniu dwóch równań reakcji chemicznych, które dodatkowo w trzonie zadania zostały opisane słownie. W pierwszym równaniu należało zapisać wzory substratów w reakcji otrzymywania wapna gaszonego, a drugim zapisać wzory jednego substratu i jednego produktu w reakcji otrzymywania węgla wapnia. Gimnazjaliści bardzo często niepoprawnie wpisywali reagenty w obydwu równaniach reakcji chemicznych, nie pamiętając o zbilansowaniu dwóch stron równań reakcji chemicznych. Niejednokrotnie „tworzyli” wzory związków chemicznych, które nie istnieją, np. zamiast CaCO_3 pojawiały się takie jak $\text{Ca}_3(\text{CO}_3)_2$, czy CaCO .

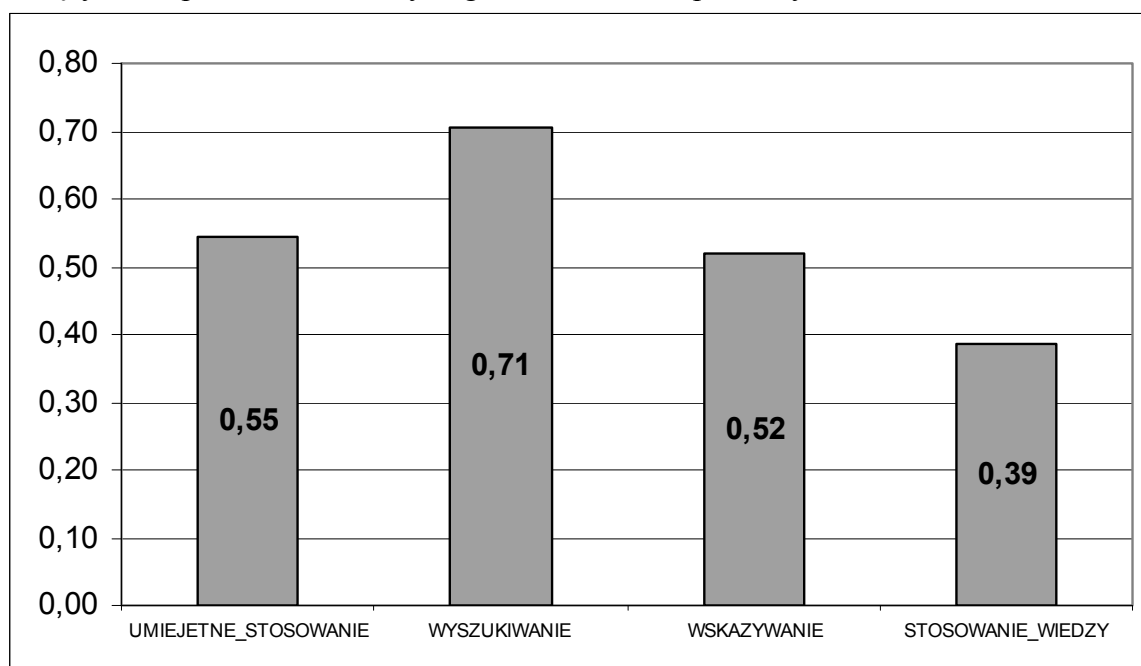
W zadaniu 36. na diagramie kołowym przedstawiono masowy skład procentowy pierwiastków w węglanie wapnia i podano, że masa wapnia jest równa 8 kg. Na tej podstawie należało obliczyć masę węgla wapnia. Rozwiązanie zadania sprowadzało się do ustalenia zawartości procentowej wapnia w węglanie wapnia, a następnie do obliczenia całkowitej masy tego węgla. Z matematycznego punktu widzenia to obliczenie liczby według danego jej procentu. Niektórzy uczniowie w zadaniu matematycznym konieczne chcieli widzieć zadanie chemiczne i utożsamiali masę poszczególnych pierwiastków zawartych w węglanie wapnia z masą atomową tych pierwiastków. Po poprawnym obliczeniu masy węgla i tlenu zamiast dodać je do masy wapnia, otrzymując w ten sposób masę węgla wapnia, podstawiali obliczone masy pierwiastków do wzoru sumarycznego węgla wapnia i sumowali.

3.2.2 Poziom opanowania umiejętności w obszarach standardów w arkuszu A1

W części matematyczno-przyrodniczej egzaminu gimnazjalnego sprawdzane jest opanowanie czterech obszarów umiejętności. W tabeli przedstawiono przyporządkowanie zadań i punktów do obszarów standardów.

Obszar umiejętności	Liczba punktów	Procentowy udział badanych umiejętności	Numery zadań
Umiejętne stosowanie terminów, pojęć i procedur z zakresu przedmiotów matematyczno-przyrodniczych niezbędnych w praktyce życiowej i dalszym kształceniu	15	30	4., 8., 19., 21., 22., 25., 27., 28., 33., 36.
Wyszukiwanie i stosowanie informacji	12	24	1., 2., 3., 5., 9., 15., 23., 26., 30., 31., 32.
Wskazywanie i opisywanie faktów, związków i zależności przyczynowo-skutkowych, funkcjonalnych, przestrzennych i czasowych	15	30	6., 7., 10., 13., 16., 17., 18., 20., 24., 29., 35.
Stosowanie zintegrowanej wiedzy i umiejętności do rozwiązywania problemów	8	16	11., 12., 14., 34.

Najlepsze wyniki uzyskali uczniowie w obszarze wyszukiwania i stosowania informacji. Wymagania egzaminacyjne spełnili w 71%. Trudne okazało się umiejętne stosowanie terminów, pojęć i procedur z zakresu przedmiotów matematyczno-przyrodniczych niezbędnych w praktyce życiowej i dalszym kształceniu ($p = 0,55$) oraz wskazywanie i opisywanie faktów, związków i zależności, w szczególności przyczynowo-skutkowych, przestrzennych i czasowych ($p = 0,52$). Najwięcej problemów sprawiało uczniom stosowanie zintegrowanej wiedzy i umiejętności do rozwiązywania problemów. Te wymagania uczniowie spełnili tylko w 39%.



Poniżej w tabelach przedstawiono poziom wykonania zadań w obszarach standardów z uwzględnieniem stopnia trudności zadań.

Umiejętne stosowanie terminów, pojęć i procedur z przedmiotów matematyczno-przyrodniczych niezbędnych w praktyce życiowej i dalszym kształceniu

Stopień trudności	Poziom wykonania	Numery zadań/czynności	Liczba zadań/czynności
Bardzo trudne	0,0 – 0,19	–	–
Trudne	0,2 – 0,49	27.2., 28.2., 33.2., 33.3., 36.1., 36.2.	6
Umiarkowanie trudne	0,5 – 0,69	22., 25., 27.1., 28.1., 33.1.	5
Łatwe	0,7 – 0,89	4., 8., 19., 21.	4
Bardzo łatwe	0,9 – 1,00	–	–

Wyszukiwanie i stosowanie informacji

Stopień trudności	Poziom wykonania	Numery zadań/czynności	Liczba zadań/czynności
Bardzo trudne	0,0 – 0,19	–	–
Trudne	0,2 – 0,49	15.	1
Umiarkowanie trudne	0,5 – 0,69	23., 26.1., 26.2., 31.	4
Łatwe	0,7 – 0,89	1., 2., 3., 5., 9., 30., 32.	7
Bardzo łatwe	0,9 – 1,00	–	–

Wskazywanie i opisywanie faktów, związków i zależności w szczególności przyczynowo-skutkowych, funkcjonalnych, przestrzennych i czasowych

Stopień trudności	Poziom wykonania	Numery zadań/czynności	Liczba zadań/czynności
Bardzo trudne	0,0 – 0,19	–	–
Trudne	0,2 – 0,49	6., 7., 17., 29.3., 29.4., 35.1., 35.2.	7
Umiarkowanie trudne	0,5 – 0,69	13., 24., 29.1., 29.2.	4
Łatwe	0,7 – 0,89	10., 18., 20.	3
Bardzo łatwe	0,9 – 1,00	–	–

Stosowanie zintegrowanej wiedzy i umiejętności do rozwiązywania problemów

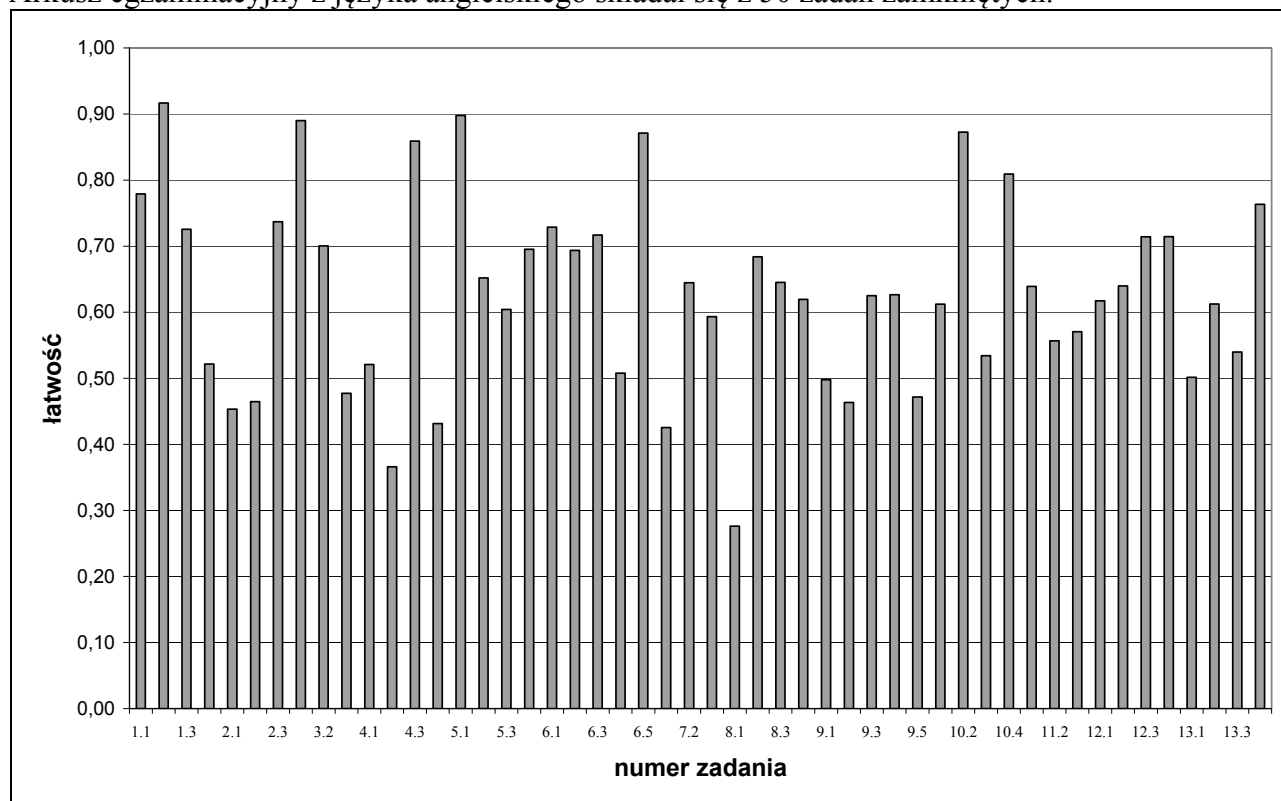
Stopień trudności	Poziom wykonania	Numery zadań/czynności	Liczba zadań/czynności
Bardzo trudne	0,0 – 0,19	34.4., 34.5.	2
Trudne	0,2 – 0,49	34.1., 34.2., 34.3.	3
Umiarkowanie trudne	0,5 – 0,69	11., 14.	2
Łatwe	0,7 – 0,89	12.	1
Bardzo łatwe	0,9 – 1,00	–	–

3.3 Analiza szczegółowych wyników egzaminu gimnazjalnego z języka obcego nowożytnego

3.3.1 Analiza szczegółowych wyników egzaminu gimnazjalnego z języka angielskiego

3.3.1.1 Poziom wykonania zadań w arkuszu A1

Test z języka angielskiego okazał się dla gimnazjalistów z województwa mazowieckiego umiarkowanie trudny ($p = 0,64$). Największą grupę zadań stanowiły zadania umiarkowanie trudne (48% wszystkich zadań) oraz zadania łatwe (30% zadań). W arkuszu nie było zadań bardzo trudnych, jedynie 18% zadań okazało się trudne. Zadania bardzo łatwe stanowiły 4% zadań arkusza. Arkusz egzaminacyjny z języka angielskiego składał się z 50 zadań zamkniętych.



3.3.1.2 Poziom opanowania umiejętności w obszarach standardów w arkuszu A1

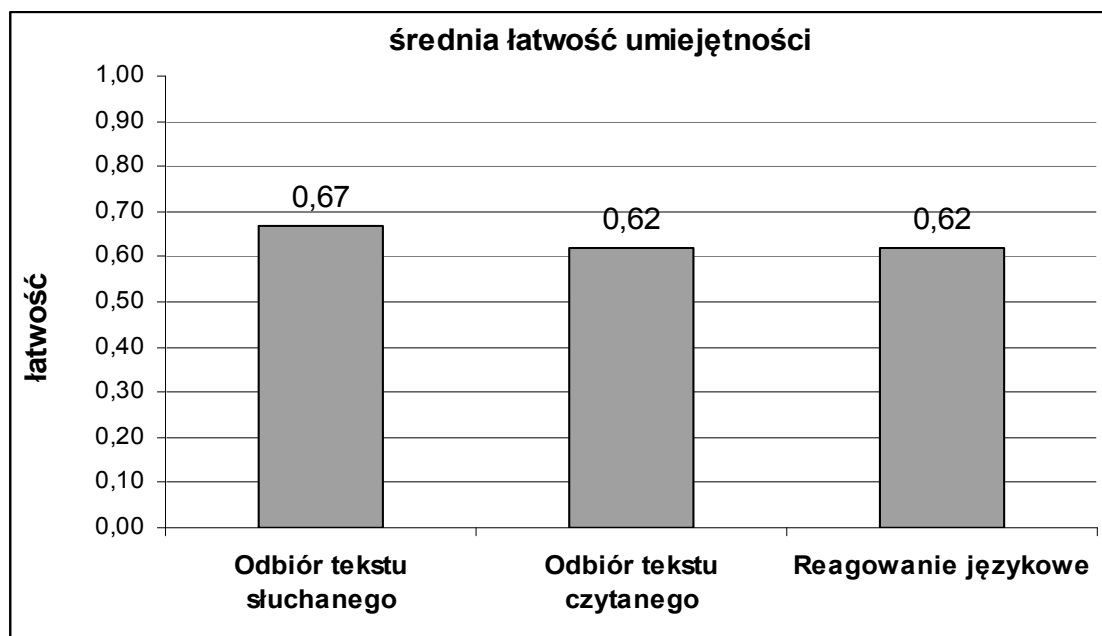
W części językowej egzaminu gimnazjalnego sprawdzane są wiadomości i umiejętności z zakresu trzech obszarów: odbiór tekstu słuchanego, odbiór tekstu czytanego i reagowanie językowe. W poniższej tabeli przedstawiono przyporządkowanie poszczególnych zadań i punktów do obszarów standardów.

Obszar standardów	Liczba punktów	Procentowy udział badanych umiejętności	Numery zadań
Odbiór tekstu słuchanego	10	20	1., 2., 3.
Odbiór tekstu czytanego	20	40	9., 10., 11., 12., 13.
Reagowanie językowe	20	40	4., 5., 6., 7., 8.

Najlepsze wyniki uczniowie uzyskali za zadania z obszaru *Odbiór tekstu słuchanego*. Średnia łatwość zadań w tym obszarze wynosi 0,67. Za zadania z tego obszaru zdający uzyskali średnio

6,67 punktu i średnia ta jest wyższa od średniej krajowej (6,52 punktu). Nieco trudniejsze okazały się zadania sprawdzające wiadomości i umiejętności z pozostałych obszarów. Średnia łatwość zadań z obszarów *Odbiór tekstu czytanego* i *Reagowanie językowe* jest taka sama i wynosi 0,62. Za zadania z obszaru *Odbiór tekstu czytanego* uczniowie uzyskali średnio 12,38 punktu (średnia krajowa – 11,98 punktu), a za zadania z obszaru *Reagowanie językowe* uzyskali średnio 12,43 punktu (średnia krajowa – 12,14 punktu).

Poniższy wykres przedstawia średnie łatwości poszczególnych umiejętności.



W poniższej tabeli przedstawiono współczynniki łatwości zadań z podziałem na obszary standardów wymagań egzaminacyjnych.

Odbiór tekstu słuchanego

Stopień trudności	Poziom wykonania	Numery zadań/czynności	Liczba zadań/czynności
Bardzo trudne	0,00 – 0,19	–	–
Trudne	0,20 – 0,49	2.1., 2.2., 3.3.	3
Umiarkowanie trudne	0,50 – 0,69	1.4.	1
Łatwe	0,70 – 0,89	1.1., 1.3., 2.3., 3.1., 3.2.	5
Bardzo łatwe	0,90 – 1,00	1.2.	1

Stopień trudności zadań sprawdzających wiadomości i umiejętności z obszaru *Odbiór tekstu słuchanego* jest zróżnicowany. Największą grupę zadań stanowią zadania łatwe. Zadania o tym stopniu trudności stanowią 50% wszystkich zadań tego obszaru standardów. W tym obszarze są również trzy zadania trudne, jedno zadanie umiarkowanie trudne oraz jedno zadanie bardzo łatwe. Nie ma zadań bardzo trudnych. Najmniej kłopotu sprawiło zdającym stwierdzenie, czy tekst zawiera określone informacje, ich wyszukiwanie lub selekcjonowanie z usłyszonej wypowiedzi. W zadaniu 1. uczniowie wybierali zdjęcia zgodne z treścią informacji nagranej na automatycznej sekretarce. Krótki tekst sformułowany prostym językiem zawierał słowa-klucze ułatwiające dobór zdjęcia, np. *oranges* w zadaniu 1.2. ($p = 0,92$), które okazało się jednocześnie najłatwiejszym zadaniem testu. Najtrudniejsze natomiast było określenie głównej myśli tekstu w zadaniu 2., w którym uczniowie przyporządkowywali zdania do wypowiedzi dotyczących jednego tematu.

W zadaniu 2.1. ($p = 0,45$) trudność sprawiło jednoznaczne określenie, jak często narrator ogląda telewizję.

Odbiór tekstu czytanego

Stopień trudności	Poziom wykonania	Numery zadań/czynności	Liczba zadań/czynności
Bardzo trudne	0,00 – 0,19	–	–
Trudne	0,20 – 0,49	9.2., 9.5.	2
Umiarkowanie trudne	0,50 – 0,69	9.1., 9.3., 9.4., 10.1., 10.3., 11.1., 11.2., 11.3., 12.1., 12.2., 13.1., 13.2., 13.3.	13
Łatwe	0,70 – 0,89	10.2., 10.4., 12.3., 12.4., 13.4.	5
Bardzo łatwe	0,90 – 1,00	–	–

Zadania sprawdzające wiadomości i umiejętności z obszaru *Odbiór tekstu czytanego* okazały się w większości umiarkowanie trudne. Zadania te stanowią 65% zadań tego obszaru standardów. W tym obszarze były również dwa zadania trudne oraz pięć zadań łatwych. Nie było zadań bardzo łatwych ani bardzo trudnych. Najłatwiejsze okazało się zadanie 10.2. ($p = 0,87$), w którym dla określenia kontekstu sytuacyjnego wystarczyło skojarzyć słowo *right* z kierunkiem wskazanym na tablicy informacyjnej. Najtrudniejsze było określenie głównej myśli jednej z części tekstu w zadaniu 9. W zadaniu częściowym 9.2. ($p = 0,46$) trudne okazało się najprawdopodobniej skojarzenie pytania *What kinds...* z przytoczonymi rodzajami biletów.

Reagowanie językowe

Stopień trudności	Poziom wykonania	Numery zadań/czynności	Liczba zadań/czynności
Bardzo trudne	0,00 – 0,19	–	–
Trudne	0,20 – 0,49	4.2., 4.4., 7.1., 8.1.	4
Umiarkowanie trudne	0,50 – 0,69	4.1., 5.2., 5.3., 6.2., 6.4., 7.2., 7.3., 8.2., 8.3., 8.4.	10
Łatwe	0,70 – 0,89	4.3., 5.4., 6.1., 6.3., 6.5.	5
Bardzo łatwe	0,90 – 1,00	5.1.	1

Zadania sprawdzające wiadomości i umiejętności z obszaru *Reagowanie językowe* okazały się w większości umiarkowanie trudne. Zadania te stanowią 50% zadań tego obszaru standardów. W tym obszarze było również pięć zadań łatwych, cztery zadania trudne oraz jedno zadanie bardzo łatwe. Nie było zadań bardzo trudnych. Najłatwiejsze okazało się zadanie 5.1. (łatwość 0,90), w którym uczniowie bez trudu skojarzyli pytanie *How big* z określeniem *small*. Najtrudniejsze okazało się zadanie 8.1. (łatwość 0,28) sprawdzające umiejętność rozpoznawania i poprawnego stosowania struktur leksykalno-gramatycznych niezbędnych do skutecznej komunikacji. Zadanie to, wymagające znajomości konkretnego wyrażenia *to look after*, okazało się najtrudniejszym zadaniem testu.

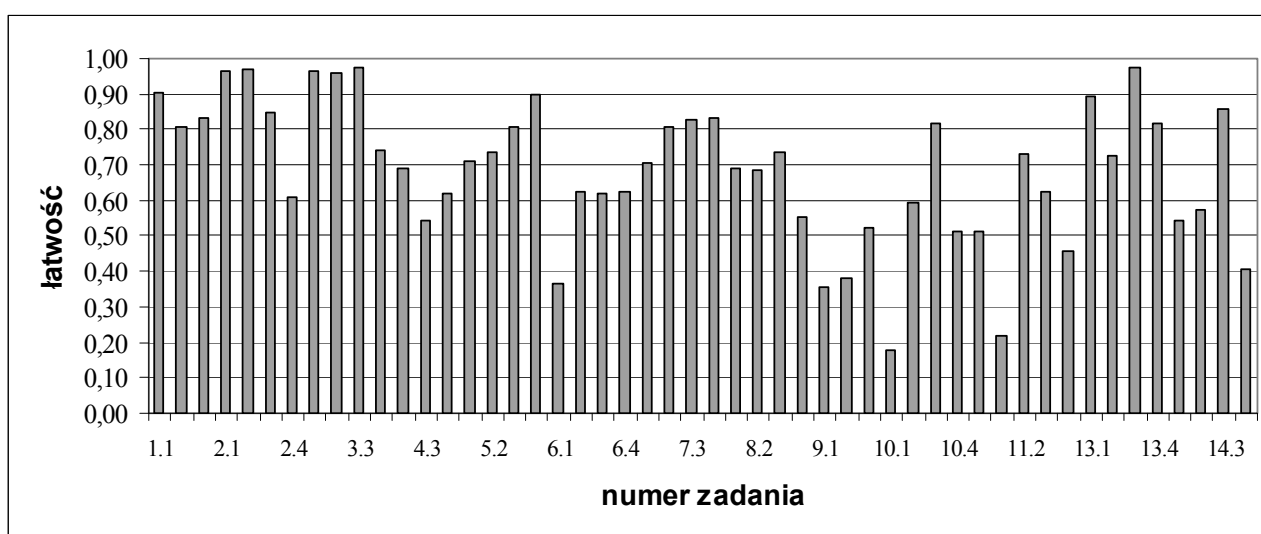
Egzamin gimnazjalny z języka angielskiego odbył się w tym roku po raz pierwszy. Nie można więc porównać osiągnięć zdających z wynikami gimnazjalistów uzyskanymi w latach poprzednich. Można jedynie stwierdzić, że zadania egzaminacyjne nie sprawiły kłopotów zdającym oraz że uczniowie ze szkół w województwie mazowieckim osiągnęli lepsze wyniki niż uczniowie w kraju. W pracy z uczniami należy jednak zwrócić uwagę na konieczność poszerzania znajomości struktur gramatycznych oraz słownictwa z różnych zakresów tematycznych, a także na wykorzystywanie na lekcjach autentycznych tekstów oraz nagrań w języku angielskim.

3.3.2 Analiza szczegółowych wyników egzaminu gimnazjalnego z języka niemieckiego

3.3.2.1 Poziom wykonania zadań w arkuszu A1

Test dla uczniów z województwa mazowieckiego okazał się umiarkowanie trudny, a stopień trudności poszczególnych zadań był zróżnicowany, przy czym w arkuszu dominowały zadania bardzo łatwe, łatwe i umiarkowanie trudne. Stanowiły one 86% wszystkich zadań. Zadania trudne to 12% wszystkich zadań, natomiast zaledwie 2 % to zadania bardzo trudne. Arkusz składał się z 50 zadań zamkniętych.

Poniżej na wykresie i w tabeli przedstawiono, jaki stopień trudności miały poszczególne zadania cząstkowe w całym arkuszu egzaminacyjnym.



Stopień trudności	Poziom wykonania	Numery zadań/czynności	Liczba zadań/czynności
Bardzo trudne	0,0 – 0,19	10.1.	1
Trudne	0,2 – 0,49	6.1., 9.1., 9.2., 11.1., 12., 14.4.	6
Umiarkowanie trudne	0,5 – 0,69	2.4., 4.2., 4.3., 4.4., 6.2., 6.3., 6.4., 8.1., 8.2., 8.4., 9.3., 10.2., 10.4., 10.5., 11.3., 14.1., 14.2.	17
Łatwe	0,7 – 0,89	1.2., 1.3., 2.3., 4.1., 5.1., 5.2., 5.3., 7.1., 7.2., 7.3., 7.4., 8.3., 10.3., 11.2., 13.1., 13.2., 13.4., 14.3.	18
Bardzo łatwe	0,9 – 1,00	1.1., 2.1., 2.2., 3.1., 3.2., 3.3., 5.4., 13.3.	8

Najtrudniejsze okazało się zadanie 10.1., w którym istotną rolę odgrywało słowo *über*, bez znajomości którego nie można było poprawnie odpowiedzieć na pytanie.

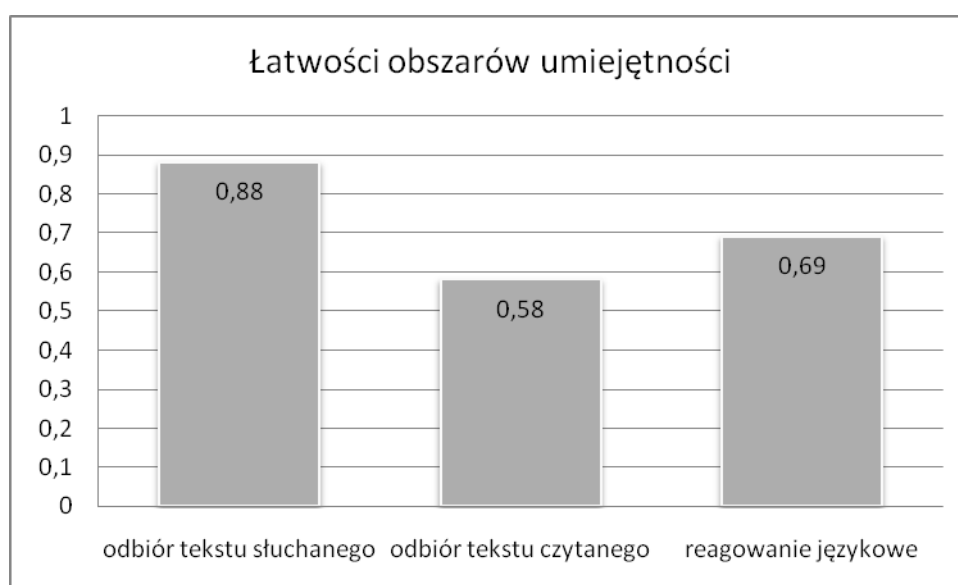
Dużą trudność sprawiło zdającym ułożenie tekstu z poszczególnych fragmentów. W zadaniu 12. potrzebna była nie tylko znajomość słownictwa, lecz również umiejętność łączenia zdań przy pomocy okoliczników czasu. Podobne trudności mieli zdający z uzupełnieniem tekstu z lukami w zadaniu 9., do którego zdania zamieszczono pod tekstem.

3.3.2.2 Poziom opanowania umiejętności w obszarach standardów w arkuszu A1

W części językowej egzaminu gimnazjalnego sprawdzane jest opanowanie trzech obszarów umiejętności. W tabeli przedstawiono przyporządkowanie zadań i punktów do obszarów standardów.

Obszar standardów	Liczba punktów	Procentowy udział badanych umiejętności	Numery zadań
Odbiór tekstu słuchanego	10	20	1., 2., 3.
Odbiór tekstu czytanego	20	40	9., 10., 11., 12., 13., 14.
Reagowanie językowe	20	40	4., 5., 6., 7., 8.

Najlepsze wyniki uzyskali uczniowie z zadań w obszarze odbioru tekstu słuchanego. Najwięcej trudności mieli zdający z zadaniami z obszaru odbioru tekstu czytanego.



Poniżej przedstawiamy stopnie trudności poszczególnych zadań z rozbiciem na trzy obszary standardów.

Odbiór tekstu słuchanego

Stopień trudności	Poziom wykonania	Numery zadań/czynności	Liczba zadań/czynności
Bardzo trudne	0,0 – 0,19	–	–
Trudne	0,2 – 0,49	–	–
Umiarkowanie trudne	0,5 – 0,69	2.4.	1
Łatwe	0,7 – 0,89	1.2., 1.3., 2.3.	3
Bardzo łatwe	0,9 – 1,00	1.1., 2.1., 2.2., 3.1., 3.2., 3.3.	6

Wśród zadań w obszarze odbioru tekstu słuchanego nie było zadań trudnych i bardzo trudnych, a 90% zadań stanowiły zadania łatwe i bardzo łatwe, dlatego też ta umiejętność wypadła najlepiej.

Odbiór tekstu czytanego

Stopień trudności	Poziom wykonania	Numery zadań/czynności	Liczba zadań/czynności
Bardzo trudne	0,0 – 0,19	10.1.	1
Trudne	0,2 – 0,49	9.1., 9.2., 11.1., 12., 14.4.	5
Umiarkowanie trudne	0,5 – 0,69	9.3., 10.2., 10.4., 10.5., 11.3., 14.1., 14.2.	7
Łatwe	0,7 – 0,89	10.3., 11.2., 13.1., 13.2., 13.4., 14.3.	6
Bardzo łatwe	0,9 – 1,00	13.3.	1

W tym obszarze wystąpiły zadania o różnorodnym stopniu trudności. 30% wszystkich zadań z tego obszaru to zadania łatwe, 35% stanowiły zadania umiarkowanie trudne, a 25% to zadania trudne. Najłatwiejsze dla zdających okazało się przyporządkowanie wypowiedzi do obrazków lub szyldów do miejsc, w których mogą się one znajdować. Zdającym łatwiej zrozumieć tekst w powiązaniu z ilustracją niż np. uzupełnić luki w tekście zdaniami podanymi pod tekstem. Pomimo pewnych trudności średnia punktów uzyskana przez zdających w woj. mazowieckim w tym obszarze wyniosła 11,70 punktu na 20 możliwych do uzyskania i była o 0,65 punktu wyższa od średniej w całym kraju.

Reagowanie językowe

Stopień trudności	Poziom wykonania	Numery zadań/czynności	Liczba zadań/czynności
Bardzo trudne	0,0 – 0,19	–	–
Trudne	0,2 – 0,49	6.1.	1
Umiarkowanie trudne	0,5 – 0,69	4.2., 4.3., 4.4., 6.2., 6.3., 6.4., 8.1., 8.2., 8.4.	9
Łatwe	0,7 – 0,89	4.1., 5.1., 5.2., 5.3., 7.1., 7.2., 7.3., 7.4., 8.3.	9
Bardzo łatwe	0,9 – 1,00	5.4.	1

Zadania w tym obszarze były w przeważającej liczbie umiarkowanie trudne i łatwe (stanowiły po 45% wszystkich zadań z tego obszaru). Nie dziwi więc fakt, że średnia punktów z tego obszaru jest najwyższa dla zdających w woj. mazowieckim i wynosi 13,83 punktu na 20 możliwych do uzyskania. Bardzo łatwe było zadanie 5., w którym uczniowie musieli dobrać do pytania logiczną odpowiedź. Również zadanie 6., które sprawdzało reakcję zdającego w opisanej sytuacji nie sprawiło uczniom większych trudności. Nieco trudniejsze okazało się zadanie 8., w którym sprawdzane były między innymi wiadomości z zakresu gramatyki.

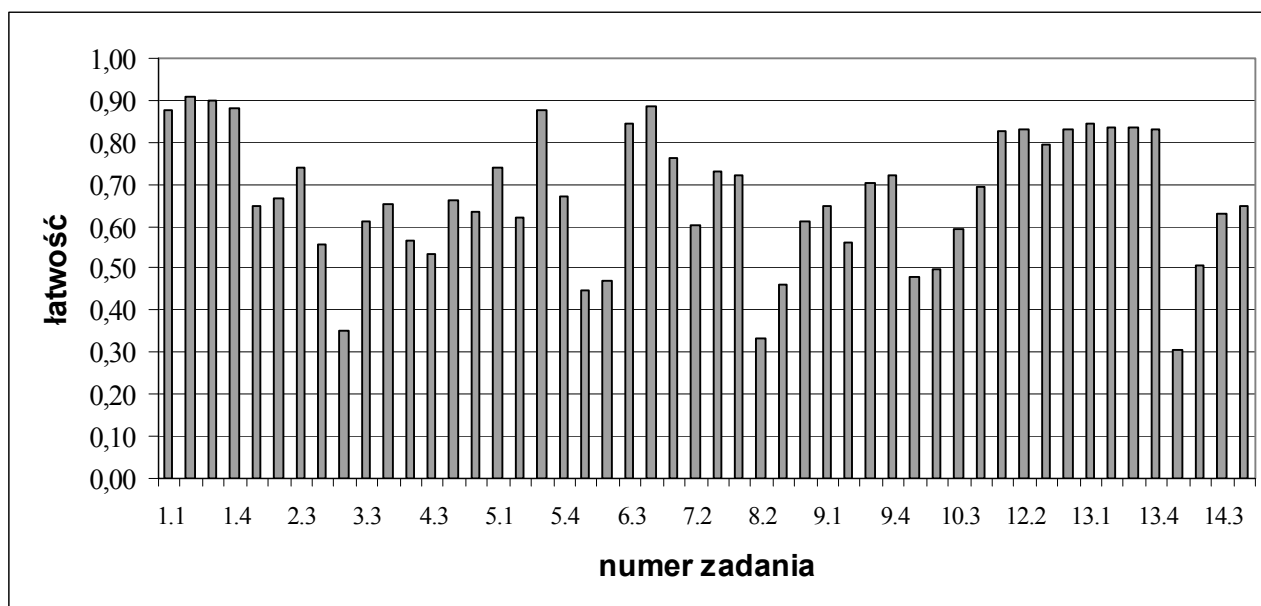
Na podstawie niniejszej analizy można stwierdzić, że uczniowie woj. mazowieckiego wypadli lepiej niż zdający język niemiecki w kraju. Należy jednak więcej uwagi w szkole poświęcić na ćwiczenia z obszaru odbioru tekstu czytanego. Nie można zaniechać nauczania i ćwiczenia gramatyki, gdyż jest ona niejednokrotnie konieczna do zrozumienia tekstu, uzupełnienia luk w tekście (np. czasowniki w różnych czasach, okoliczniki czasu, szyk zdania itp.), a w przyszłości do tworzenia własnego tekstu.

3.3.3 Analiza szczegółowych wyników egzaminu gimnazjalnego z języka rosyjskiego

3.3.3.1 Poziom wykonania zadań w arkuszu A1

Test dla uczniów z województwa mazowieckiego okazał się umiarkowanie trudny. Dominowały w nim zadania umiarkowanie trudne i łatwe, stanowiące 82% wszystkich zadań w arkuszu. Zadania trudne stanowiły 14% wszystkich zadań, 4% zadań zadania bardzo łatwe. Arkusz składał się z 50 zadań zamkniętych.

Poniżej na wykresie i w tabeli przedstawiono, jaki stopień trudności miały poszczególne zadania cząstkowe w całym arkuszu egzaminacyjnym.



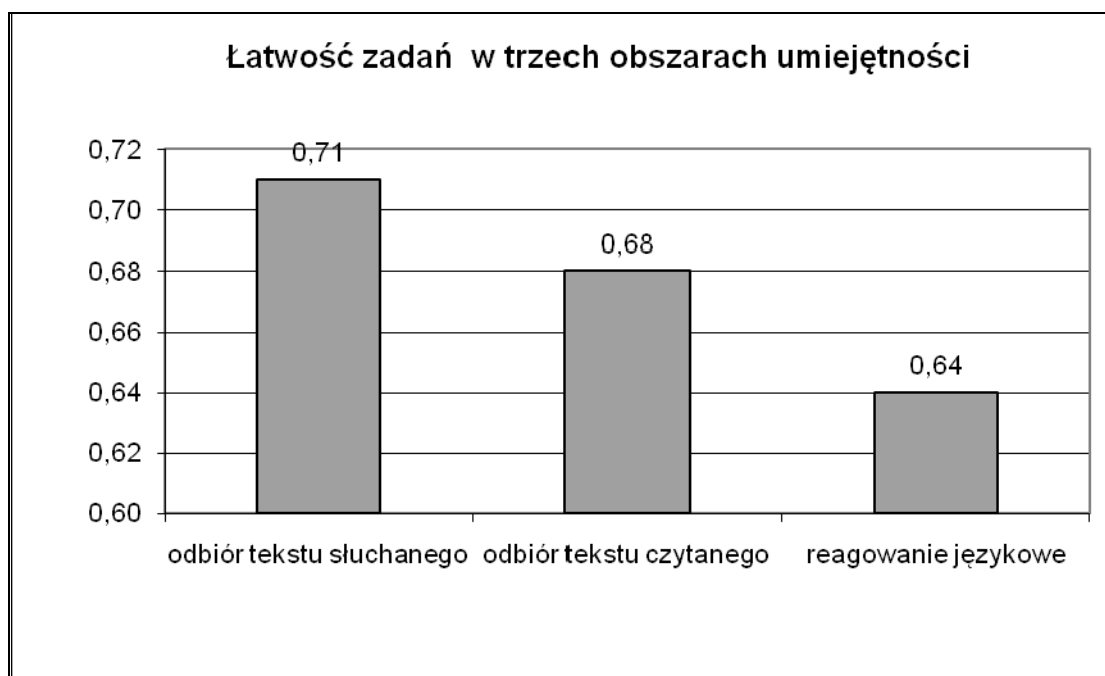
Stopień trudności	Poziom wykonania	Numery zadań/czynności	Liczba zadań/czynności
Bardzo trudne	0,0 – 0,19	–	–
Trudne	0,2 – 0,49	3.2., 6.1., 6.2., 8.2., 8.3., 10.1., 14.1.	7
Umiarkowanie trudne	0,5 – 0,69	2.1., 2.2., 3.1., 3.3., 4.1., 4.2., 4.3., 4.4., 4.5., 5.2., 5.4., 7.2., 8.4., 9.1., 9.2., 10.2., 10.3., 11., 14.2., 14.3., 14.4.	21
Łatwe	0,7 – 0,89	1.1., 1.4., 2.3., 5.1., 5.3., 6.3., 6.4., 7.1., 7.3., 8.1., 9.3., 9.4., 12.1., 12.2., 12.3., 12.4., 13.1., 13.2., 13.3., 13.4.	20
Bardzo łatwe	0,9 – 1,00	1.2., 1.3.	2

3.3.3.2 Poziom opanowania umiejętności w obszarach standardów w arkuszu A1

W części językowej egzaminu gimnazjalnego sprawdzane jest opanowanie trzech obszarów umiejętności. W tabeli przedstawiono przyporządkowanie zadań i punktów do obszarów standardów.

Obszar standardów	Liczba punktów	Procentowy udział badanych umiejętności	Numery zadań
Odbiór tekstu słuchanego	10	20	1., 2., 3.
Odbiór tekstu czytanego	20	40	9., 10., 11., 12., 13., 14.
Reagowanie językowe	20	40	4., 5., 6., 7., 8.

Najlepsze wyniki uzyskali uczniowie w odbiorze tekstu słuchanego. Zadania z tego obszaru okazały się dla uczniów łatwe ($p = 0,71$). Zadania z obszaru odbioru tekstu czytanego i reagowania językowego były dla piszących umiarkowanie trudne ($p = 0,68$; $0,64$). Najwięcej trudności mieli zdający z zadaniami obszaru reagowania językowego.



Poniżej przedstawiamy stopnie trudności poszczególnych zadań z rozbiciem na trzy obszary standardów.

Odbiór tekstu słuchanego

Stopień trudności	Poziom wykonania	Numery zadań/czynności	Liczba zadań/czynności
Bardzo trudne	0,0 – 0,19	–	–
Trudne	0,2 – 0,49	3.2.	1
Umiarkowanie trudne	0,5 – 0,69	2.1., 2.2., 3.1., 3.3.	4
Łatwe	0,7 – 0,89	1.1., 1.4., 2.3.	3
Bardzo łatwe	0,9 – 1,00	1.2., 1.3.	2

Mimo, że wśród zadań w obszarze odbioru tekstu słuchanego nie było zadań bardzo trudnych, zadania trudne stanowiły tylko 10%, a 90% zadań stanowiły zadania umiarkowanie trudne, łatwe

i bardzo łatwe, średnia uzyskana przez zdających była najniższa z trzech sprawdzanych obszarów (7,14 tzn o 0,01 niższa od średniej krajowej).

Najtrudniejsze okazało się zadanie cząstkowe 3.2. (wielokrotnego wyboru). Prawdopodobnie błędy zdających wynikały z nieuważnego słuchania tekstu, które prowadziło do wybierania odpowiedzi na podstawie pojedynczych przypadkowych słów, a nie sensu całego ogłoszenia.

Odbiór tekstu czytanego

Stopień trudności	Poziom wykonania	Numery zadań/czynności	Liczba zadań/czynności
Bardzo trudne	0,0 – 0,19	–	–
Trudne	0,2 – 0,49	10.1., 14.1.	2
Umiarkowanie trudne	0,5 – 0,69	9.1., 9.2., 10.2., 10.3., 11., 14.2., 14.3., 14.4.	8
Łatwe	0,7 – 0,89	9.3., 9.4., 12.1., 12.2., 12.3., 12.4., 13.1., 13.2., 13.3., 13.4.	10
Bardzo łatwe	0,9 – 1,00	–	–

W tym obszarze 50% wszystkich zadań stanowiły zadania łatwe, 40% – zadania umiarkowanie trudne, a 10% – zadania trudne. Najłatwiejsze dla zdających okazało się przyporządkowanie piktogramów do treści komunikatów i rysunków do fragmentów tekstu. Zdającym łatwiej zrozumieć tekst w powiązaniu z ilustracją niż np. uzupełnić luki w tekście zdaniem podanym pod tekstem. Najtrudniejsze okazało się zadanie wielokrotnego wyboru 14.1., w którym zdający prawdopodobnie zasugerowali się tym, że w odpowiedzi B było słowo *спартакиада* i nie zwrócili uwagi na sens całej odpowiedzi (*был на спартакиаде*). Tymczasem w tekście była informacja *был в спортивном лагере* i *Мы готовились к спартакиаде*, więc prawidłowa była odpowiedź C (*готовился к соревнованиям*).

Pomimo pewnych trudności średnia punktów uzyskana przez zdających w woj. mazowieckim w tym obszarze wyniosła 13,63 punktu i była o 0,24 punktu wyższa od średniej w całym kraju.

Reagowanie językowe

Stopień trudności	Poziom wykonania	Numery zadań/czynności	Liczba zadań/czynności
Bardzo trudne	0,0 – 0,19	–	–
Trudne	0,2 – 0,49	6.1., 6.2., 8.2., 8.3.	4
Umiarkowanie trudne	0,5 – 0,69	4.1., 4.2., 4.3., 4.4., 4.5., 5.2., 5.4., 7.2., 8.4.	9
Łatwe	0,7 – 0,89	5.1., 5.3., 6.3., 6.4., 7.1., 7.3., 8.1.	7
Bardzo łatwe	0,9 – 1,00	–	–

Zadania w tym obszarze były w przeważającej ilości umiarkowanie trudne i łatwe. Stanowiły one 80% wszystkich zadań z tego obszaru. Zadania trudne stanowiły 20%.

Łatwe dla zdających było zadanie 5., które sprawdzało reakcję zdającego w opisanej sytuacji. Zadanie 7., w którym uczniowie musieli uzupełnić luki wyrazami z podanego zestawu, również nie sprawiało im większej trudności.

Trudniejsze okazały się zadania 6. i 8., w których połowa zadań cząstkowych była dla zdających trudna. W zadaniu 6., polegającym na uzupełnieniu luk w w opisie ilustracji słowami wybranymi z zaproponowanego zestawu, zadanie cząstkowe 6.1. okazało się trudne, ponieważ wymagało stosowania przysłówków miejsca (*дома, домой*) i połączenia rzeczownika z przyimkiem

(в доме). Również z zadaniem cząstkowym 6.2. nie wszyscy zdający umieli sobie poradzić. Prawdopodobnie wynikało to z mylenia rosyjskiego słowa *диван* (*kanapa*) z polskim słowem *dywan*. Pomyłka taka powodowała wybieranie odpowiedzi ze złym przyimkiem.

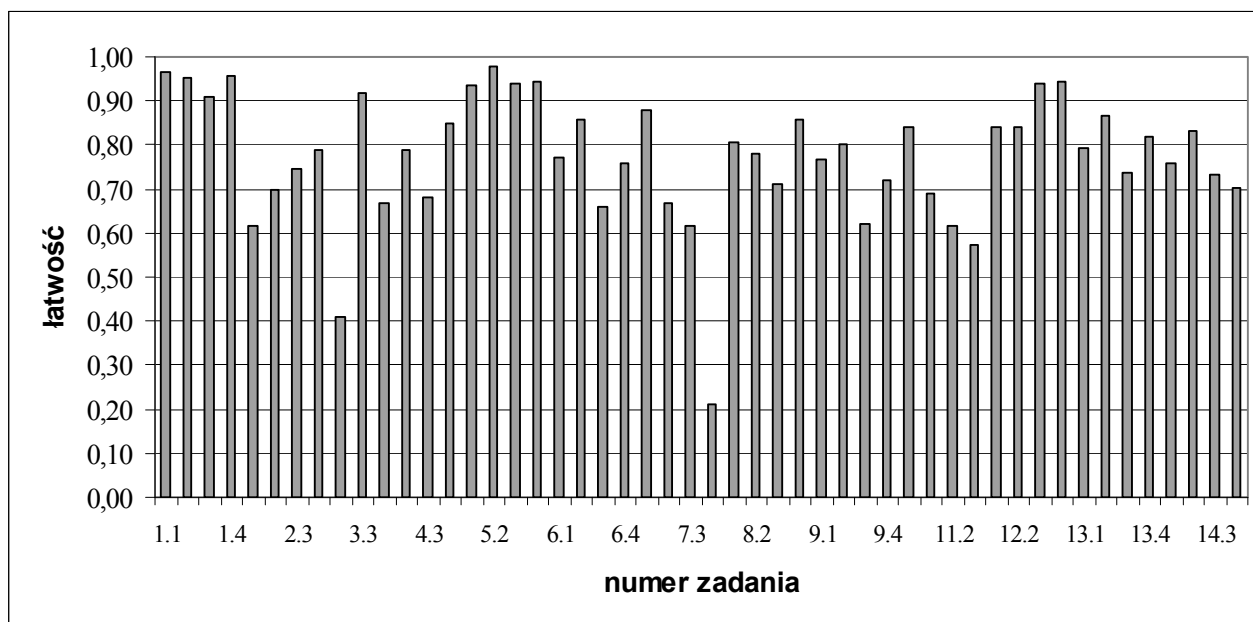
Dużą trudność sprawiły zdającym zadania 8.2., i 8.3., w których należało uzupełnić luki w dialogu, udzielając odpowiedzi na pytanie *На какой поезд? Какой вагон?* Zamiast wybrać do 8.1. odpowiedź E (*Скорый, конечно же!*) wybierali odpowiedź A (*Купейный, если можно*), która była prawidłowa dla 8.3. Można się domyślać, że błąd został spowodowany niezajomością słowa *купейный*, lub brakiem umiejętności jego zastosowania.

Na podstawie niniejszej analizy można stwierdzić, że uczniowie woj. mazowieckiego wypadli nieco lepiej niż zdający język rosyjski w kraju. Należy jednak więcej uwagi w szkole poświęcić na ćwiczenia z obszaru odbioru tekstu słuchanego i na znajomość gramatyki, która pomaga w rozumieniu tekstów, uzupełnianiu luk w tekście, a na dalszych etapach kształcenia w tworzeniu własnego tekstu.

3.3.4. Analiza szczegółowych wyników egzaminu gimnazjalnego z języka francuskiego

3.3.4.1. Poziom wykonania zadań w arkuszu A1

Test z języka francuskiego okazał się dla gimnazjalistów z województwa mazowieckiego łatwy ($p = 0,78$). Największą grupę zadań stanowiły zadania łatwe (54% wszystkich zadań) oraz zadania bardzo łatwe (22% zadań). Zadania umiarkowanie trudne stanowiły 20% zadań arkusza, a zadania trudne jedynie 4% zadań. W arkuszu nie było zadań bardzo trudnych. Arkusz egzaminacyjny z języka francuskiego składał się z 50 zadań zamkniętych.



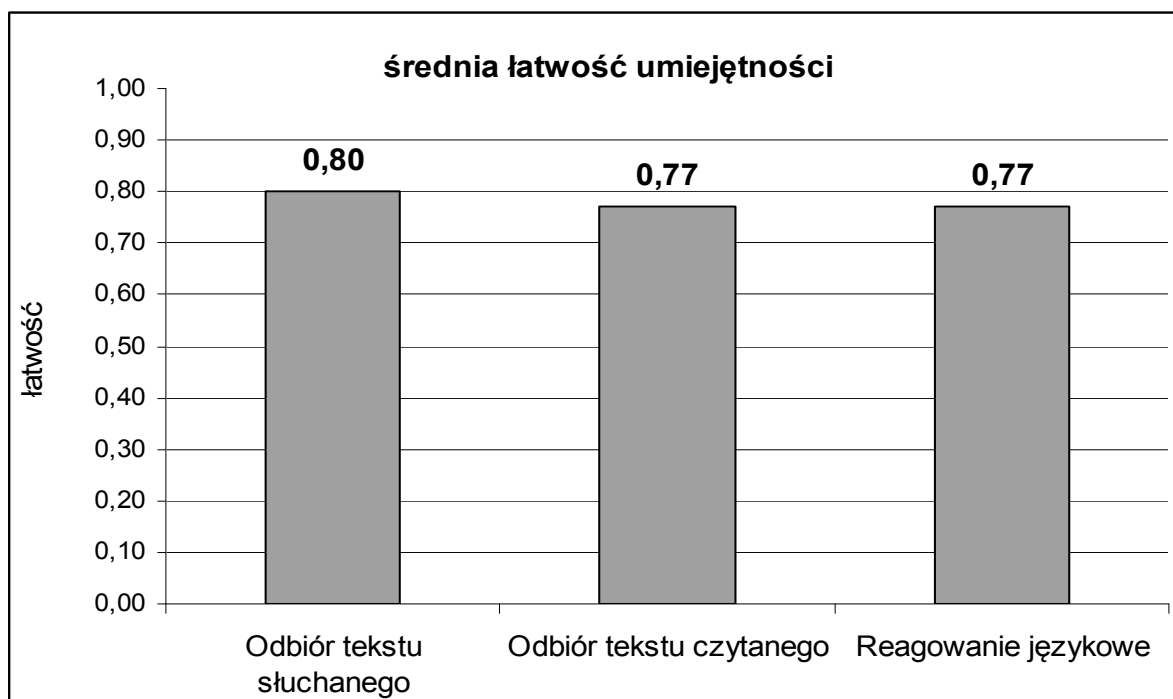
3.3.4.2 Poziom opanowania umiejętności w obszarach standardów w arkuszu A1

W części językowej egzaminu gimnazjalnego sprawdzane są wiadomości i umiejętności z zakresu trzech obszarów: odbiór tekstu słuchanego, odbiór tekstu czytanego i reagowanie językowe. W tabeli przedstawiono przyporządkowanie poszczególnych zadań i punktów do obszarów standardów.

Obszar standardów	Liczba punktów	Procentowy udział badanych umiejętności	Numery zadań
Odbiór tekstu słuchanego	10	20	1., 2., 3.
Odbiór tekstu czytanego	20	40	9., 10., 11., 12., 13.
Reagowanie językowe	20	40	4., 5., 6., 7., 8.

Mimo że test z języka francuskiego okazał się dla uczniów łatwy, stopień trudności poszczególnych zadań był zróżnicowany. Najlepsze wyniki uczniowie uzyskali za zadania z obszaru *Odbiór tekstu słuchanego*. Średnia łatwość zadań w tym obszarze wynosi 0,80. Za zadania z tego obszaru zdający uzyskali średnio 7,96 punktu i średnia ta jest wyższa od średniej krajowej (7,38 punktu). Nieco trudniejsze okazały się zadania sprawdzające wiadomości i umiejętności z pozostałych obszarów. Średnia łatwość zadań z obszarów *Odbiór tekstu czytanego* i *Reagowanie językowe* jest taka sama i wynosi 0,77. Za zadania z obszaru *Odbiór tekstu czytanego* uczniowie uzyskali średnio 15,43 punktu (średnia krajowa – 13,34 punktu), a za zadania z obszaru *Reagowanie językowe* uzyskali średnio 15,37 punktu (średnia krajowa – 13,42 punktu).

Poniższy wykres przedstawia średnie łatwości poszczególnych umiejętności.



Poniżej przedstawiamy stopnie trudności poszczególnych zadań z rozbiciem na trzy obszary standardów.

Odbiór tekstu słuchanego

Stopień trudności	Poziom wykonania	Numery zadań/czynności	Liczba zadań/czynności
Bardzo trudne	0,00 – 0,19	–	–
Trudne	0,20 – 0,49	3.2.	1
Umiarkowanie trudne	0,50 – 0,69	2.1.	1
Łatwe	0,70 – 0,89	2.2., 2.3., 3.1.	3
Bardzo łatwe	0,90 – 1,00	1.1., 1.2., 1.3., 1.4., 3.3.	5

Zadania sprawdzające wiadomości i umiejętności z obszaru *Odbiór tekstu słuchanego* okazały się bardzo łatwe i łatwe. Zadania o tym stopniu trudności stanowią 80% wszystkich zadań tego obszaru. W arkuszu było również jedno zadanie trudne oraz jedno zadanie umiarkowanie trudne. Nie było zadań bardzo trudnych. Najłatwiejsze okazały się zadania 1.1. i 1.4. ($p = 0,96$), a najtrudniejsze zadanie 3.2. ($p = 0,41$). Najmniej kłopotu sprawiło zdającym określenie kontekstu sytuacyjnego wypowiedzi poprzez dopasowanie usłyszanych tekstów do zdjęć zamieszczonych w arkuszu. Krótkie teksty o zróżnicowanej tematyce zawierały po kilka słów-kluczy ułatwiających dobór zdjęcia, np. *continent, la France, Nord-Ouest, les Alpes* w zadaniu 1.1. lub *un kilo de citrons, acheté, salade* w zadaniu 1.4. Nieco trudniejsze natomiast było stwierdzenie, czy tekst zawiera określone w zadaniu informacje, ich wyszukiwanie i selekcjonowanie z usłyszanej prognozy pogody. Poprawne rozwiązanie tego zadania wymagało znajomości słownictwa związanego z pogodą oraz dobrego zrozumienia poszczególnych informacji, np. rozróżnienia *17 heures* i *17 °C* w zadaniu 3.2.

Odbiór tekstu czytanego

Stopień trudności	Poziom wykonania	Numery zadań/czynności	Liczba zadań/czynności
Bardzo trudne	0,00 – 0,19	–	–
Trudne	0,20 – 0,49	–	–
Umiarkowanie trudne	0,50 – 0,69	9.3., 11.1., 11.2., 11.3.	4
Łatwe	0,70 – 0,89	9.1., 9.2., 9.4., 10., 12.1., 12.2., 13.1., 13.2., 13.3., 13.4., 14.1., 14.2., 14.3., 14.4.	14
Bardzo łatwe	0,90 – 1,00	12.3., 12.4.	2

Zadania sprawdzające wiadomości i umiejętności z obszaru *Odbiór tekstu czytanego* okazały się w większości łatwe. Zadania te stanowią 70% zadań tej części arkusza. W tym obszarze były również cztery zadania umiarkowanie trudne oraz dwa zadania bardzo łatwe. Nie było zadań trudnych ani bardzo trudnych. Najłatwiejsze okazało się zadanie 12., w którym dobieranie również odbywało się poprzez skojarzenie słów-kluczy, np. *film* i *cinéma* w zadaniu 12.4. ($p = 0,95$). Najtrudniejsze było rozpoznanie związków między poszczególnymi częściami tekstu w zadaniu 11., co wymagało dokładnego przeanalizowania tekstu pod kątem jego struktury logicznej i dopasowania brakujących zdań tak, aby otrzymać logiczną całość.

Reagowanie językowe

Stopień trudności	Poziom wykonania	Numery zadań/czynności	Liczba zadań/czynności
Bardzo trudne	0,00 – 0,19	–	–
Trudne	0,20 – 0,49	7.4.	1
Umiarkowanie trudne	0,50 – 0,69	4.1., 4.3., 6.3., 7.2., 7.3.	5
Łatwe	0,70 – 0,89	4.2., 4.4., 6.1., 6.2., 6.4., 7.1., 8.1., 8.2., 8.3., 8.4.	10
Bardzo łatwe	0,90 – 1,00	5.1., 5.2., 5.3., 5.4.	4

Zadania sprawdzające wiadomości i umiejętności z obszaru *Reagowanie językowe* okazały się w większości łatwe. Zadania te stanowią 50% zadań tego obszaru standardów. W tym obszarze było również pięć zadań umiarkowanie trudnych, cztery zadania bardzo łatwe oraz jedno zadanie trudne. Nie było zadań bardzo trudnych. Najłatwiejsze okazało się zadanie 5., w którym sytuacje wymagające reakcji w języku francuskim zostały zdefiniowane w języku polskim. Najtrudniejsze okazało się zadanie 7. sprawdzające umiejętność rozpoznawania i poprawnego stosowania struktur leksykalno-gramatycznych niezbędnych do skutecznej komunikacji. Zdanie 7.4. (łatwość 0,21), które okazało się najtrudniejszym zadaniem testu wymagało na przykład znajomości konkretnego wyrażenia związanego z zakupami (*ticket de caisse*).

Egzamin gimnazjalny z języka francuskiego odbył się w tym roku po raz pierwszy. Nie można więc odnieść osiągnięć zdających do wyników gimnazjalistów uzyskanych w latach poprzednich. Można jedynie stwierdzić, że zadania egzaminacyjne nie sprawiły większych kłopotów zdającym oraz że uczniowie ze szkół w województwie mazowieckim osiągnęli lepsze wyniki niż uczniowie ze szkół w innych województwach. Niemniej jednak pracując z uczniami należy zwrócić uwagę na poszerzanie znajomości struktur gramatycznych oraz słownictwa z różnych zakresów tematycznych, a także na wykorzystywanie nagrań tekstów w nauce języka. Należy również pracować nad doskonaleniem techniki rozwiązywania zadań zamkniętych, np. przypominać uczniom o konieczności dokładnej analizy uzupełnianego tekstu.

4. PODSUMOWANIE

Na koniec warto podkreślić jeszcze raz, że wyniki uzyskane przez uczniów na tegorocznym egzaminie gimnazjalnym i przedstawione w powyższym sprawozdaniu należy analizować uwzględniając wszystkie czynniki, które mogą mieć wpływ na obraz uczniowskich osiągnięć. Nie wolno pomijać wpływu środowiska, w jakim funkcjonuje szkoła, warunków kadrowych i finansowych, jakimi dysponuje, czy takich aspektów jak liczebność klas, środowisko domowe ucznia, etc.

Nie można też ulec pokusie prostego porównywania średnich wyników, ponieważ miara ta ma charakter skumulowany i niewiele mówi o jakości nauczania w danej klasie, szkole, gminie czy powiecie. Ta sama średnia w dwóch różnych szkołach może ilustrować zupełnie inne rozkłady wyników, gdzie proporcje pomiędzy wynikami niskimi a wysokimi są różne.

Wynik egzaminu w danym roku nabiera też innego znaczenia, gdy zobaczy się go na tle wyników tej samej szkoły w latach ubiegłych, co umożliwia skala staninowa. Można w ten sposób zdiagnozować nie tylko stan obecny, ale zaobserwować zmiany.

Warto również przeprowadzić szczegółową analizę poziomu opanowania poszczególnych umiejętności przez uczniów na tegorocznym egzaminie gimnazjalnym. Taka analiza jakościowa pozwoli odkryć mocne i słabe strony procesu nauczania w danej szkole.

Ogólnopolski egzamin zewnętrzny może być źródłem rzetelnych informacji o osiągnięciach uczniów i szkół. Ważne jest jednak, aby analizie danych statystycznych towarzyszyła refleksja nad tym, co było przedmiotem testowania w kwietniu 2009 roku i jakie zadania sprawdzały poszczególne umiejętności, ponieważ w kolejnych latach różne typy zadań badały różne umiejętności.

Arkusze egzaminacyjne są zgodne w treści z podstawą programową i standardami wymagań egzaminacyjnych. Należy pamiętać o obowiązku zrealizowania treści podstawy programowej przed terminem egzaminu.

Zostały także opublikowane trzyletnie wskaźniki EWD dla polskich gimnazjów (www.oke.waw.pl, www.cke.edu.pl), które w syntetyczny i graficzny sposób charakteryzują gimnazja ze względu na wyniki egzaminacyjne oraz efektywność nauczania.

Okręgowa Komisja Egzaminacyjna w Warszawie

ul. Grzybowska 77 00-844 Warszawa

Tel. 0-22 457-03-35

Fax. 0-22 457-03-45

e-mail info@oke.waw.pl

<http://www.oke.waw.pl>

Wydział Sprawdzianów, Egzaminów Gimnazjalnych i Matur

Tel. 0-22 457-03-37

Zespół Sprawdzianów i Egzaminów Gimnazjalnych

Tel. 0-22 457-03-59 ; 457-03-39

Wydział Badań i Analiz

Tel. 0-22 457-03-22 ; 457-03-12

Wydział Organizacyjno-Administracyjny

Tel. 0-22 457-03-36



WARSZAWA 2009