

Informacja dla szkół organizujących egzamin z części praktycznej z użyciem programu **Symfonia ERP Kadry i Płace**

Program Symfonia ERP Kadry i Płace wymaga połączenia z Internetem w dwóch momentach: uruchomienia programu i tworzenia bazy danych podmiotu.

Aby przygotować stanowiska egzaminacyjne zgodnie z wymaganiami (bez dostępu do Internetu) należy zastosować:

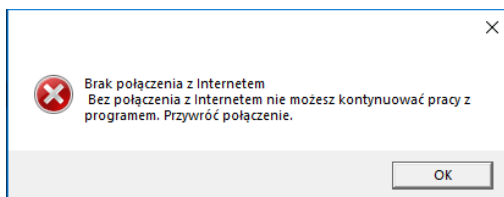
- wskazania dla opiekuna pracowni do przygotowania stanowisk egzaminacyjnych,
- instrukcję dla zdającego do przekazania przez zespół nadzorujący (instrukcja powinna zostać wydrukowana i umieszczona na stanowisku egzaminacyjnym dla każdego zdającego, a przewodniczący zespołu nadzorującego powinien poinformować zdających o konieczności jej zastosowania).

Zaleca się wykonanie czynności zapisanych we wskazaniach i instrukcji w toku kształcenia, tak aby przećwiczyć przygotowanie stanowisk egzaminacyjnych i wykluczyć ewentualne problemy.

Wskazania dla opiekuna pracowni do przygotowania stanowisk egzaminacyjnych

Procedura przygotowania stanowisk egzaminacyjnych zgodnie z wymaganiami (bez dostępu do Internetu) dla wersji programu **Symfonia ERP Kadry i Płace 2024.k**
Dla kolejnych wersji tego programu należy aktualizować zapisy z pkt. I.

I. Po wyłączeniu Internetu w programie wyświetla się komunikat o braku połączenia z Internetem.

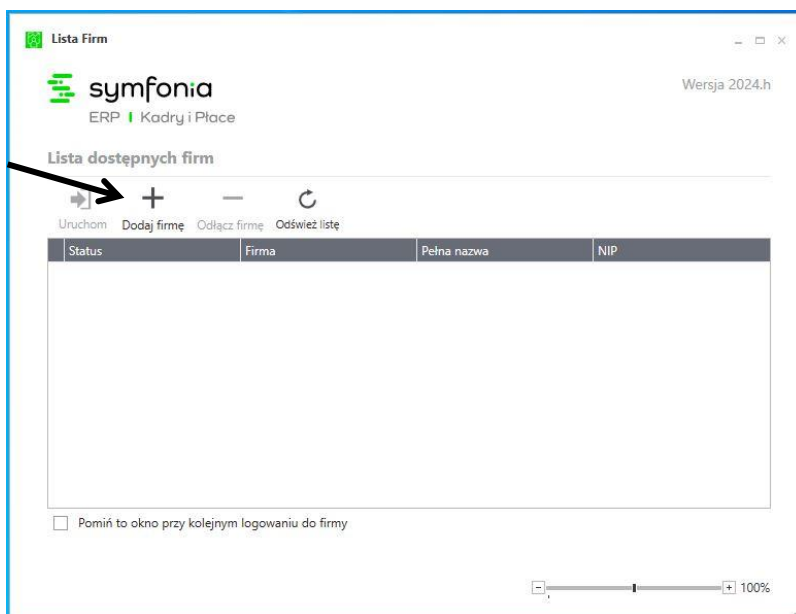


Komunikat jest związany z brakiem dostępu do Serwera Synchronizacji Czasu GUS.

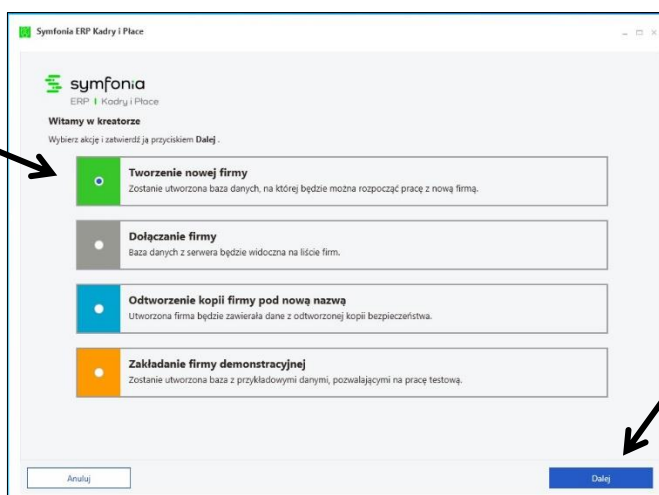
Aby umożliwić zdającym pracę z programem bez dostępu do Internetu należy utworzyć bazę danych podmiotu z dostępem do Internetu i wykonać kolejne czynności.

II. Uruchom program przy dostępie do Internetu i utwórz nową bazę danych firmy o nazwie **TEST**

Wybierz polecenie *Dodaj firmę*



Zaznacz *Tworzenie nowej firmy* i przejdź *Dalej*



Wybierz serwer, wpisz nazwę bazy danych **TEST** i przejdź *Dalej*

– Wpisz:

- nazwę pełną i skröconą zakładanej firmy: **TEST**

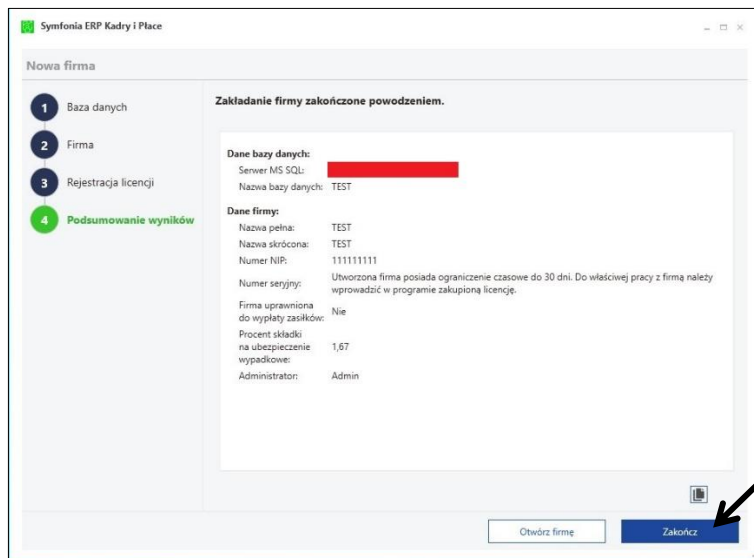
- numer NIP: **111111111**

- Usuñ zaznaczenie przy zapisie: *Firma uprawniona do wypłaty zasiłków (zatrudnia powyżej 20 pracowników)*

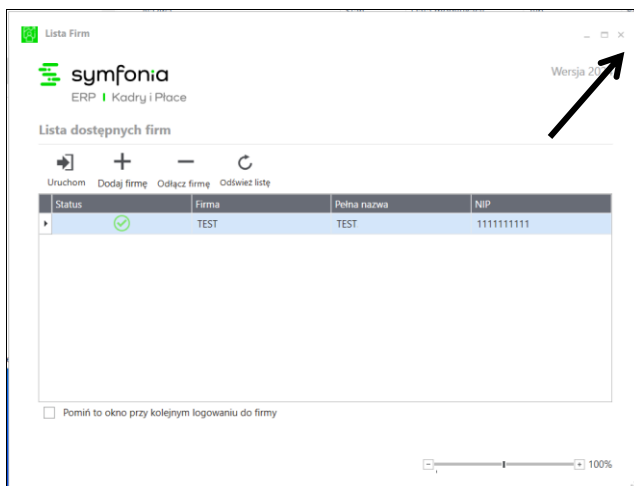
- Przejdź *Dalej*

Wybierz polecenie *Założ firmę*

Wybierz polecenie *Zakończ*

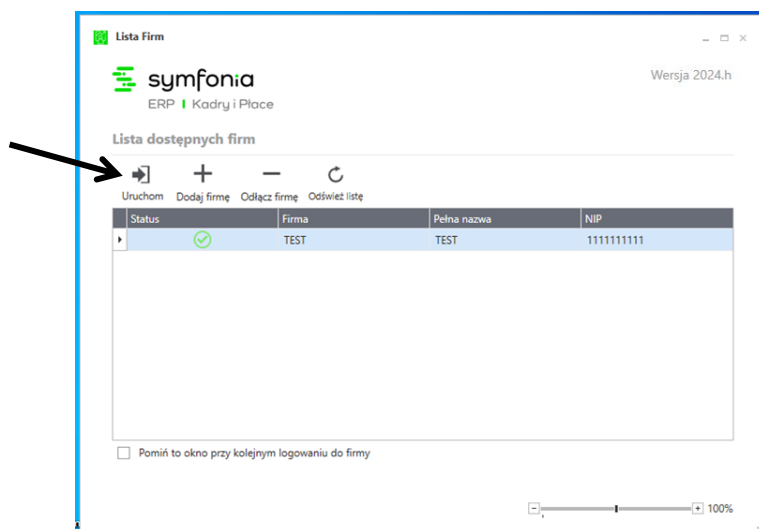


Zamknij program



III. Aby sprawdzić poprawność działania bazy danych wykonaj następujące czynności:

- odłącz Internet
- uruchom program Symfonia ERP Kadry i Płace
- uruchom bazę danych firmy **TEST**

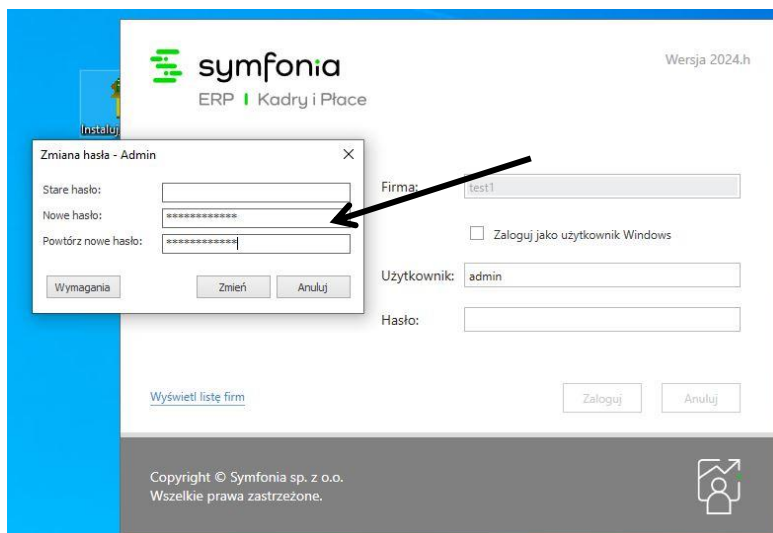


Przy pierwszym logowaniu program wymaga zmiany hasła

– Nie wpisuj starego hasła, ponieważ nie zostało ono ustalone

– Wprowadź nowe hasło i powtórz je.

Uwaga: *Hasło do bazy danych firmy TEST, które zostanie ustalone należy przekazać zdającym. Będzie ono również potrzebne do usunięcia bazy danych podmiotu po egzaminie.*



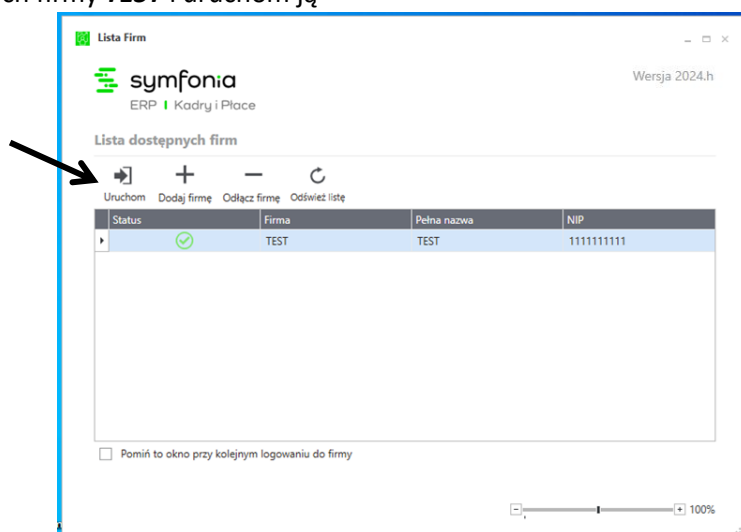
Po zmianie hasła należy zalogować się do bazy danych podmiotu **TEST** bez dostępu do Internetu i sprawdzić czy program się otwiera. Następnie zamknąć program.

Uwaga:

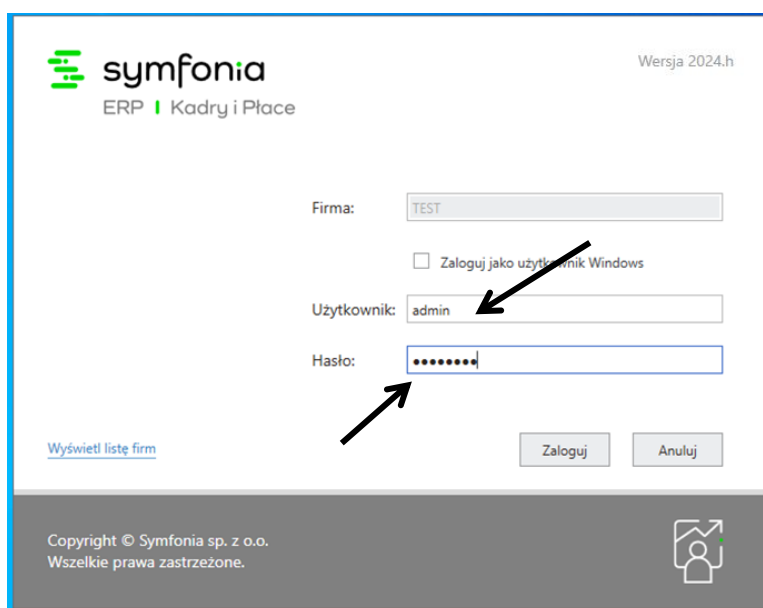
W przypadku dalszych problemów (po wykonaniu proponowanych czynności) z zapewnieniem, w programie Symfonia ERP Kadry i Płac, pracy zdającym bez dostępu do Internetu należy skontaktować się z producentem oprogramowania.

Instrukcja dla zdającego do przekazania przez zespół nadzorujący

1. Uruchom program Symfonia ERP Kadry i Płace
2. Wybierz bazę danych firmy **TEST** i uruchom ją



3. Zaloguj się do bazy danych firmy **TEST** używając hasła wskazanego przez przewodniczącego zespołu nadzorującego (**Uwaga:** hasło nadaje opiekun pracowni podczas przygotowania stanowisk egzaminacyjnych)



4. Edytuj dane firmy

Usuń nazwę firmy: **TEST**, skróconą nazwę firmy: **TEST** i NIP: **111111111**

The screenshot shows a software application window titled 'Firma' with a menu bar (Firma, Funkcje, Administracja, Okno, Pomoc, eBOK, Dodatki) and a sidebar with navigation options like 'Personel', 'Pracownicy', 'Zarządzanie', 'Kartoteki', 'Parametry', and 'Ustawienia'. The main area displays the 'Dane firmy' (Company Data) form. At the top, there are buttons for 'Zapisz', 'Edytuj', 'Nowy zakres', 'Usuń zakres', and 'Anuluj'. Below these is a dropdown for 'Zakres obowiązywania: Aktualny: Od dnia 01.01.1753'. The 'Dane firmy' section includes fields for 'Dane obowiązuje od:' and 'do:', 'Nazwa skrócona:' (value: TEST), 'Nazwa:' (value: TEST), 'NIP:' (value: 111111111), 'NIP UE:', 'PESEL:', and 'REGON:'. Two black arrows point to the 'Nazwa skrócona' and 'NIP' fields. Below this is the 'Adres' section with tabs for 'Dane teledresowe', 'Rachunki bankowe', and 'Konfiguracje'. It contains fields for 'Ulica:', 'Nr domu:', 'Nr lokalu:', 'Kod:', 'Miejscowość:', 'Woj:', 'Kraj:', 'Gmina:', 'Powiat:', and 'Poczta:'. At the bottom, there are tabs for 'Dane firmy', 'Dane Kadrowe', 'Kalendarz', 'System', and 'Księgowania i analizy'.

5. Wprowadź dane podmiotu zgodnie z treścią zadania w arkuszu egzaminacyjnym i zapisz zmiany