

IV.



**IV.ANALIZA
WYNIKÓW EGZAMINU
MATURALNEGO Z JĘZYKA
POLSKIEGO NA POZIOMIE
ROZSZERZONYM**



2013

**IV. ANALIZA WYNIKÓW
EGZAMINU MATURALNEGO
Z JĘZYKA POLSKIEGO
NA POZIOMIE ROZSZERZONYM**

1. Podstawowe dane statystyczne

W 2013 r. do pisemnego egzaminu maturalnego z języka polskiego na poziomie rozszerzonym w województwie mazowieckim przystąpiło ok. 11% ogółu zdających.

Tabela 1. przedstawia liczby absolwentów poszczególnych typów szkół, którzy zdecydowali się na egzamin z języka polskiego na tym poziomie. W zestawieniu uwzględniono 6 osób, które z powodów losowych zdawały egzamin w terminie czerwcowym.

Tabela 1

Typ szkoły	Liczba zdających, którzy po raz pierwszy przystąpili do egzaminu	Liczba wszystkich zdających
Liceum ogólnokształcące	4 880	5 300
Liceum profilowane	21	29
Technikum	98	109
Liceum uzupełniające	2	2
Technikum uzupełniające	1	2
Razem	5 002	5 442

Ok. 97,6% maturzystów było absolwentami liceów ogólnokształcących, ok. 0,4% – liceów profilowanych i ok. 2% – techników. Z liceów uzupełniających i techników uzupełniających do egzaminu na poziomie rozszerzonym przystąpiły pojedyncze osoby.

2. Analiza wyników egzaminu ze względu na wskaźniki łatwości*

Wskaźniki łatwości poszczególnych kryteriów oceny

W tabeli 2. przedstawiono współczynniki łatwości poszczególnych kryteriów oceny wypracowania (litera T oznacza rozwinięcie tematu, K – kompozycję, S – styl, J – język, Z – zapis, W – szczególne walory pracy).

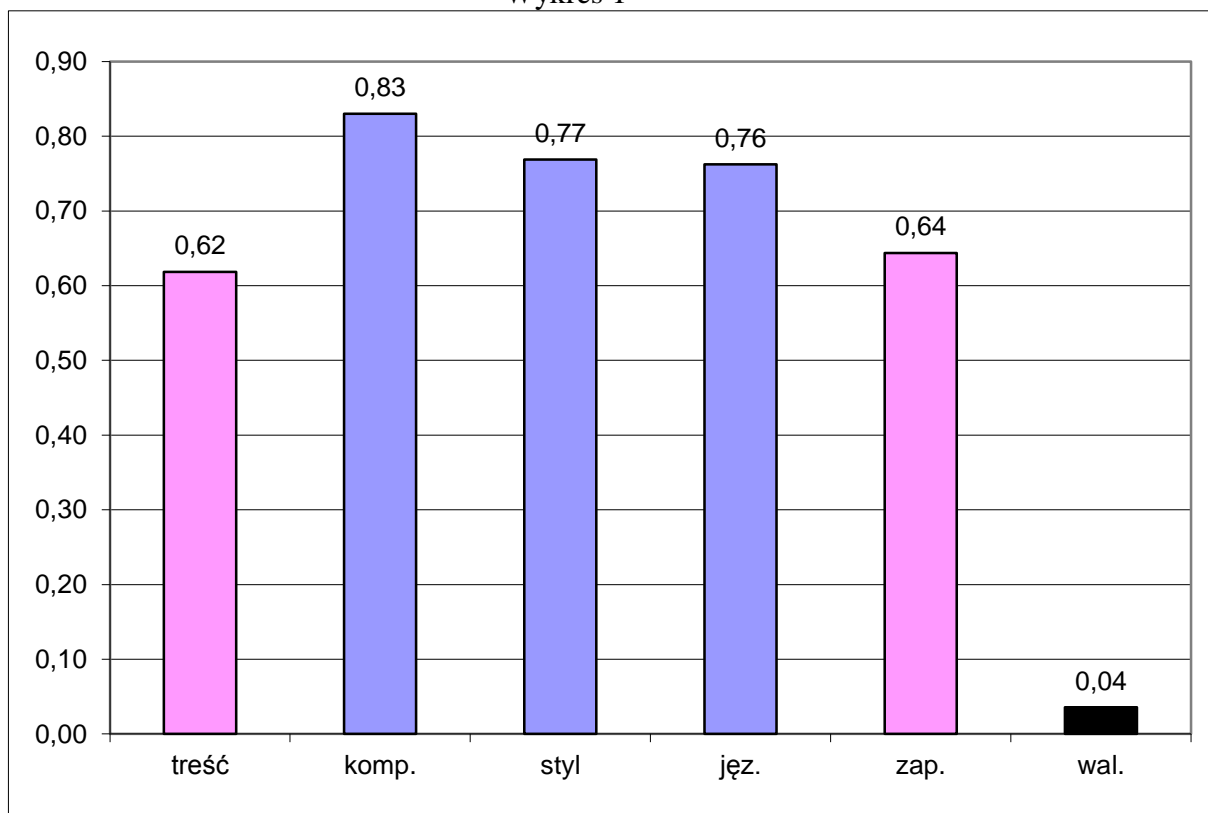
Tabela 2

K	S	J	Z	W
2	2	8	2	4
0,83	0,77	0,76	0,64	0,04

Dane te ilustruje wykres 1.

* Dane statystyczne przedstawione w tym i następnym rozdziale dotyczą maturzystów, którzy w maju przystąpili do egzaminu po raz pierwszy.

Wykres 1



Przedstawione wskaźniki są zbliżone do współczynników łatwości osiągniętych w całym kraju.

Tabela 3

Stopień trudności	Wskaźnik łatwości	Kryterium	Liczba kryteriów
Bardzo trudne	0-0,19	walory	1
Trudne	0,2-0,49	–	0
Umiarkowanie trudne	0,5-0,69	treść, zapis	2
Łatwe	0,7-0,89	kompozycja, styl, język	3
Bardzo łatwe	0,9-1	–	0

Z powyższych danych wynika, że dla mazowieckich maturzystów, którzy zdawali pisemny egzamin z języka polskiego na poziomie rozszerzonym, rozwinięcie tematu wypracowania oraz zachowanie poprawnej ortografii i interpunkcji okazało się umiarkowanie trudne, natomiast nadanie wypowiedzi odpowiedniej formy, czyli skomponowanie pracy, napisanie jej właściwym stylem i poprawnym językiem – łatwe. Bardzo trudne było nadanie pracy szczególnych walorów.

Przeciętny zdający zdobył 62% punktów możliwych do zdobycia za rozwinięcie tematu (w zeszłym roku również 62%, dwa lata temu – 51%).

Tak jak w przypadku wypracowania na poziomie podstawowym, analiza wskaźników łatwości czynności związanych z rozwinięciem tematu była możliwa tylko w odniesieniu do statystycznej próby piszących. Stanowiło ją 200 maturzystów z 10 liceów ogólnokształcących.

58,5% badanych wybrało temat nr 1: **Porównaj wizerunki Aresa i sposoby oraz cele ukazania tej postaci we fragmentach eposu Homera *Iliada* i eseju Zbigniewa Herberta *Olimpijski general*.**

Temat wymagał ukierunkowanej wskazówką interpretacyjną analizy porównawczej – na poziomie idei i na poziomie organizacji tekstu – fragmentów starożytnego eposu i współczesnego eseju. Maturzysta powinien dostrzec zasadę zestawienia tekstów (czynność nr 1), omówić przedstawione w nich wizerunki Aresa (czynności nr 2 i 3), scharakteryzować sposoby ukazania bohatera w obu utworach (czynności nr 4 i 5), określić cele ukazania postaci w każdym z nich (czynności 6 i 7) i podsumować swoje rozważania (czynność nr 8).

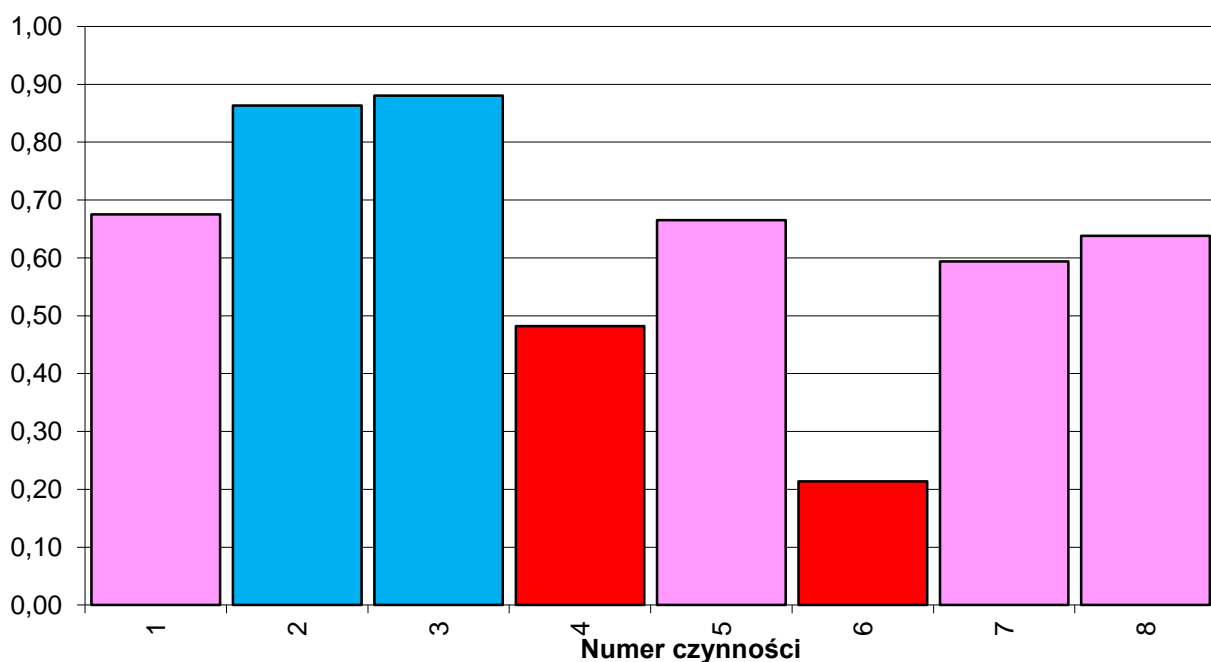
Tabela 4. i wykres 2. przedstawiają wskaźniki łatwości czynności wymaganych przy rozwinięciu tematu 1.

Tabela 4

Stopień trudności	Wskaźnik łatwości	Numery czynności (kryterium) w modelu rozwinięcia tematu	Liczba czynności
Bardzo trudne	0-0,19	–	0
Trudne	0,2-0,49	4., 6.	2
Umiarkowanie trudne	0,5-0,69	1., 5., 7., 8.	4
Łatwe	0,7-0,89	2., 3.	2
Bardzo łatwe	0,9-1	–	0

Wykres 2

Łatwość rozwinięcia tematu 1. na poziomie rozszerzonym



Spśród ośmiu ocenianych czynności dwie okazały się trudne, cztery można uznać za umiarkowanie trudne, dwie – za łatwe. Bardzo trudnych i bardzo łatwych nie było.

Najtrudniejszą było określenie celów ukazania postaci Aresa w *Iliadzie* (czynność nr 6). Maksymalną liczbę punktów (czyli dwa) zdobyło tylko 9% piszących, aż 66% nie dostało żadnego punktu.

Trudne było też omówienie sposobów ukazania bohatera w *Iliadzie* (czynność nr 4). Przeciętny badany uzyskał za nie 48% z pięciu punktów.

Zatem z dwóch zamieszczonych w arkuszu tekstów trudniejszy do analizy i interpretacji na poziomie organizacji okazał się fragment *Iliady*

Umiarkowanie trudne okazały się analiza sposobów oraz określenie celów ukazania postaci boga wojny w *Olimpijskim generale* (czynności nr 5 i 7). Przeciętny badany otrzymał za nie odpowiednio 66 i 59% punktów możliwych do zdobycia..

Również umiarkowanie trudne było podsumowanie rozważań (czynność nr 8). 37% piszących zdobyło za nie wszystkie trzy punkty, 31% sformułowało podsumowanie niepełne (2 punkty), 20% jedynie podjęło próbę podsumowania (1 punkt), 12% nie otrzymało żadnego punktu.

Nieco łatwiejsza, choć wciąż umiarkowanie trudna okazała się czynność nr 1, czyli rozpoznanie zasady zestawienia tekstów. Poprawnie zrobiło to 68% zdających.

Większych trudności nie sprawiły maturzystom czynności 2. i 3., czyli omówienie wizerunku Aresa w każdym z fragmentów. Za każdą z tych ok. 70% piszących uzyskało maksymalną liczbę punktów (czyli po cztery).

41,5% badanych wybrało temat nr 2: **Biblioteka i jej użytkownicy. Analizując i interpretując fragmenty prozy Melchiora Wańkowicza *Ziele na kraterze* i Umberto Eco *Imię róży*, porównaj przedstawione literackie obrazy i sposoby ich kreacji.**

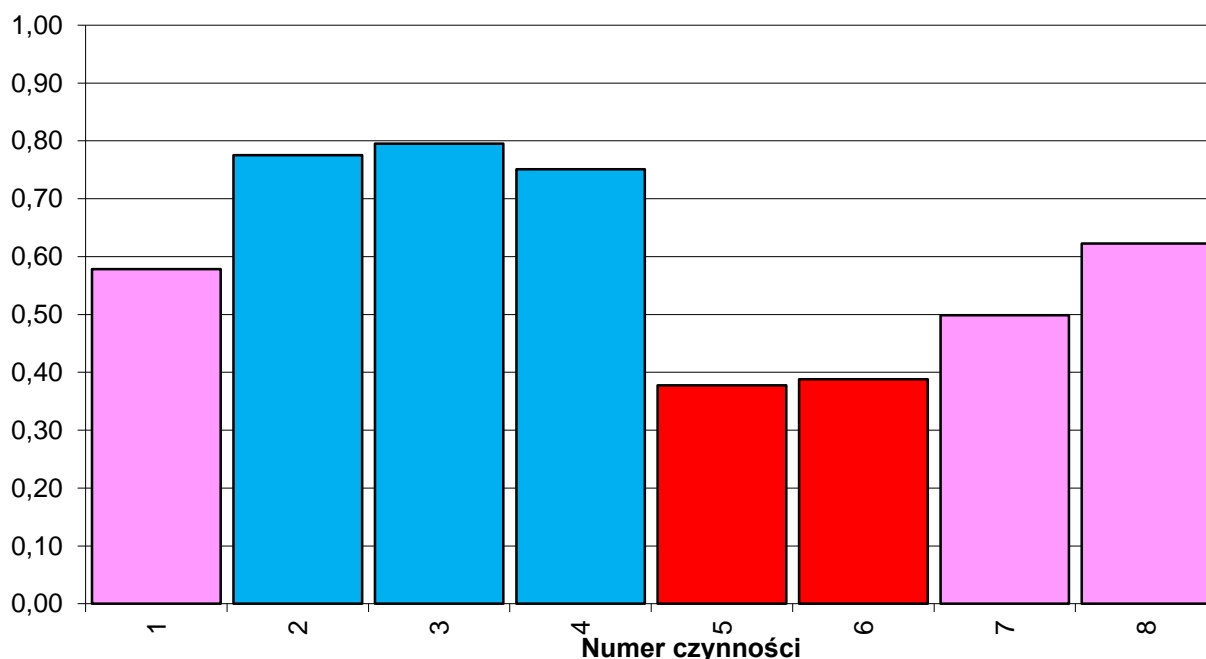
Temat wymagał ukierunkowanej wskazówką interpretacyjną analizy porównawczej – na poziomie idei i na poziomie organizacji tekstu – fragmentów dwóch współczesnych powieści. Maturzysta powinien określić zasadę zestawienia tekstów (czynność nr 1), omówić obrazy biblioteki ukazane w każdym z nich (czynności nr 2 i 3), scharakteryzować postacie jej użytkowników (czynności nr 4 i 5), przedstawić sposoby kreacji literackich obrazów (czynności nr 6 i 7) oraz podsumować swoje rozważania (czynność nr 8).

Tabela 5. i wykres 3. przedstawiają wskaźniki łatwości czynności wymaganych przy rozwinięciu tematu 2. na poziomie rozszerzonym.

Tabela 5

Stopień trudności	Wskaźnik łatwości	Numery czynności (kryterium) w modelu rozwinięcia tematu	Liczba czynności
Bardzo trudne	0-0,19	–	0
Trudne	0,2-0,49	5., 6.	2
Umiarkowanie trudne	0,5-0,69	1., 7., 8.	3
Łatwe	0,7-0,89	2., 3., 4.	3
Bardzo łatwe	0,9-1	–	0

Wykres 3

Łatwość rozwinięcia tematu 2. na poziomie rozszerzonym

Wśród ośmiu punktowanych czynności dwie okazały się trudne, trzy – umiarkowanie trudne i trzy – łatwe. Żadna nie była bardzo trudna ani bardzo łatwa.

Największą trudność badającym sprawiło przedstawienie użytkownika biblioteki ukazanej w *Zielu na kraterze* (czynność nr 5; wiele osób nie rozpoznało w narratorze właściciela biblioteki). Maturzyści otrzymali za tę czynność średnio jeden z trzech możliwych punktów. Maksymalny wynik uzyskało 13%, 0 punktów – 31%.

Trudna była również analiza sposobów kreacji w *Imieniu róży* (czynność nr 6). Przeciętny piszący zdobył za nią 39% z możliwych pięciu punktów. Zaledwie 2% dostało wszystkie, 34% – tylko jeden, 12% – żadnego.

Analogiczna czynność dotycząca utworu Wańkowicza (nr 7) okazała się umiarkowanie trudna. Piszący otrzymali za nią średnio 50% z pięciu punktów. 11% zdobyło wszystkie punkty, a 2% – żadnego.

Umiarkowaną trudność sprawiło zdającym określenie zasady zestawienia tekstów, czyli czynność nr 1. Nie umiało jej wykonać 42% badanych. W tej grupie wiele osób uznało, że funkcję wstępnego rozpoznania ma pełnić powtórzenie informacji zawartych w sformułowaniu tematu

Nieco łatwiejsze, choć wciąż umiarkowanie trudne było posumowanie (czynność nr 8). 6% spośród osób, które wybrały temat 2., nie dostało za nie żadnego punktu, 33% podjęło jedynie próbę podsumowania i uzyskało 1 punkt, 30% sformułowało podsumowanie niepełne i dostało 2 punkty, 31% zdobyło maksymalną liczbę trzech punktów.

Łatwe były czynności nr 2, 3 i 4, czyli przedstawienie ukazanych w obu tekstach obrazów biblioteki i charakterystyka jej użytkowników w *Imieniu róży*. Połowa badanych dostała za każdą z tych czynności wszystkie trzy punkty. Średni wynik wyniósł ok. 80%.

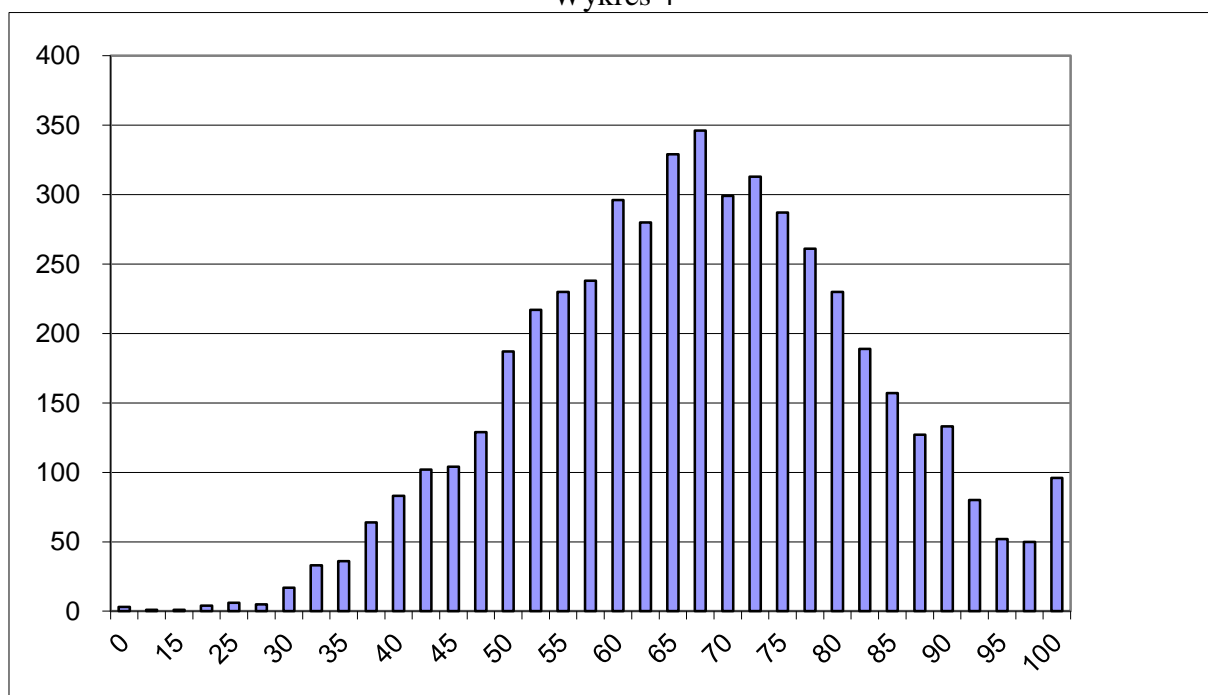
Rozwinięcie mniej chętnie wybieranego tematu 2. (współczynnik łatwości 0,58) okazało się trudniejsze niż rozwinięcie tematu 1. (łatwość 0,65).

Przeciętny mazowiecki maturzysta, który przystąpił do pisemnego egzaminu z języka polskiego na poziomie rozszerzonym, za kompozycję wypracowania otrzymał 83% punktów, za styl – 77%, za poprawność językową – 76%, za ortografię i interpunkcję (zapis) – 64%, za szczególne walory pracy – żadnego punktu.

3. Analiza wyników egzaminu ze względu na miary tendencji centralnej

Wykres 4. (uwzględniający 21 laureatów i finalistów Olimpiady Literatury i Języka Polskiego, którzy nie zdawali egzaminu) pokazuje rozkład wyników pisemnego egzaminu z języka polskiego na poziomie rozszerzonym.

Wykres 4



Rozkład wyników egzaminu na poziomie rozszerzonym jest zbliżony do normalnego. Najniższy wynik (0 punktów) uzyskały 3 osoby, najwyższy (40 punktów) – 96 maturzystów (21 olimpijczyków i 75 zdających).

Miary tendencji centralnej (w ujęciu procentowym) dotyczące wyników egzaminu na poziomie rozszerzonym zamieszczone są w tabeli 6.

Tabela 6

Miara tendencji centralnej	Zdający po raz pierwszy
Średni wynik	67,20
Środkowy wynik	68
Najczęstszy wynik	68
Odchylenie standardowe	15,25
Wynik najniższy	0,00
Wynik najwyższy	100,00
Rozstęp	100

Średni wynik uzyskany przez zdających egzamin na poziomie rozszerzonym wynosi 67,2% (ok. 27 punktów). Wyniki środkowy (mediana) i najczęstszy (modalna) są identyczne i zbliżone do średniej: wynoszą 68%. Uzyskane wyniki obejmują skalę od 0 do 100%. Najczęściej powtarzający się wynik otrzymało 346 osób. Wskazane w tabeli odchylenie standardowe oznacza, że większość zdających uzyskała wyniki w granicach od 52,75% do 83,25%.

**Średnie wyniki (w ujęciu procentowym)
pisemnego egzaminu z języka polskiego na poziomie rozszerzonym
uzyskane przez zdających w województwie mazowieckim
z podziałem na typy szkół**

Tabela 7

Typ szkoły	Zdający po raz pierwszy
Liceum ogólnokształcące	67,48
Liceum profilowane	51,37
Technikum	57,20
Liceum uzupełniające	47,50
Technikum uzupełniające	38,00

**Średnie wyniki (w ujęciu procentowym)
z pisemnego egzaminu z języka polskiego na poziomie rozszerzonym
uzyskane przez tegorocznych absolwentów szkół w dzielnicach Warszawy**

Tabela 8

Dzielnica	Liczba zdających	Średnia
Bemowo	17	53,29
Białołęka	8	67,88
Bielany	216	66,06
Mokotów	436	65,27
Ochota	192	70,68
Praga Południe	250	64,45
Praga Północ	123	70,39
Rembertów	9	63,00
Śródmieście	727	73,74
Targówek	65	56,57
Ursus	3	71,67
Ursynów	53	73,75
Wawer	29	52,31
Wesoła	5	81,80
Wilanów	31	60,45
Włochy	2	66,50
Wola	448	66,71
Żoliborz	138	73,47
razem	2 752	68,48

**Średnie wyniki (w ujęciu procentowym)
z pisemnego egzaminu z języka polskiego na poziomie rozszerzonym
uzyskane przez tegorocznych absolwentów szkół w powiatach Mazowsza**

Tabela 9

Powiat	Liczba zdających	Średnia
białobrzeski	11	60,64
ciechanowski	104	62,78
garwoliński	83	70,45
gostyniński	20	60,60
grodziski	50	63,60
grójecki	54	67,72
kozienicki	32	63,16
legionowski	41	60,22
lipski	8	69,25
łosicki	20	61,95
M. Ostrołęka	95	61,69
M. Płock	155	71,77
M. Radom	310	66,36
M. Siedlce	222	69,33
M. Warszawa	2 752	68,48
makowski	26	64,73
miński	75	68,59
mławski	58	64,43
nowodworski	20	70,05
ostrołęcki	2	47,50
ostrowski	46	62,39
otwocki	36	63,78
piaseczyński	69	68,04
płocki	15	60,47
płoński	85	55,12
pruszkowski	81	62,21
przasnyski	11	69,09
przysuski	19	64,11
pułtuski	21	63,62
radomski	53	58,26
siedlecki	0	–
sierpecki	38	72,61
sochaczewski	111	69,77
sokołowski	14	58,14
sztybołowski	11	79,00
warszawski zachodni	31	57,52
węgrowski	47	67,60
wołomiński	32	63,91
wyszkowski	37	54,86
zwoleński	16	59,00
żuromiński	19	75,00
żyrardowski	55	66,96

Skale staninowe

Na podstawie wyników wszystkich zdających egzamin maturalny z języka polskiego na poziomie rozszerzonym w 2013 roku przygotowano krajowe skale staninowe dla wyników indywidualnych. Ponadto zostały opracowane **skale staninowe** dla wyników uzyskanych w szkołach na Mazowszu.

Krajowe wyniki egzaminacyjne z języka polskiego na poziomie rozszerzonym w skali staninowej

Tabela 10

Klasa (stanin)	Nazwa klasy	Wyniki na świadectwie (przedziały procentowe)	Procent zdających, którzy uzyskali wyniki w poszczególnych przedziałach (procenty podano w przybliżeniu)
1	najniższa	0% – 30%	4% zdających ma wynik w tej klasie, 96% – w wyższych klasach
2	bardzo niska	31% – 40%	7% zdających ma wynik w tej klasie, 89% – w wyższych klasach, 4% – w niższej
3	niska	41% – 48%	12% zdających ma wynik w tej klasie, 77% – w wyższych klasach, 11% – w niższych
4	poniżej średniej	49% – 55%	17% zdających ma wynik w tej klasie, 60% – w wyższych klasach, 23% – w niższych
5	średnia	56% – 65%	20% ma wynik w tej klasie, 40% – w wyższych klasach, 40% – w niższych
6	powyżej średniej	66% – 73%	17% zdających ma wynik w tej klasie, 23% – w wyższych klasach, 60% – w niższych
7	wysoka	74% – 80%	12% zdających ma wynik w tej klasie, 11% – w wyższych klasach, 77% – w niższych
8	bardzo wysoka	81% – 88%	7% zdających ma wynik w tej klasie, 4% – w wyższych klasach, 89% – w niższych
9	najwyższa	89% – 100%	4% zdających ma wynik w tej klasie, 96% – w niższych klasach

Jeżeli na przykład uczeń za arkusz na poziomie rozszerzonym zdobył 61% punktów, to jego wynik mieści się w przedziale 56% – 65%, czyli w klasie piątej (staninie piątym), co oznacza, że jest to wynik średni, uzyskany przez ok. 20% maturzystów w Polsce. 40% maturzystów w Polsce uzyskało wynik mieszczący się w klasach (staninach) wyższych, również 40% maturzystów w Polsce uzyskało wynik mieszczący się w klasach (staninach) niższych.

Normy staninowe dla wyników w szkołach województwa mazowieckiego

Tabela 11

Klasa (stanin)	Nazwa klasy	Przedziały procentowe	Liczba szkół	Procent szkół
1	najniższa	30,0 - 38,2	16	4,1
2	bardzo niska	38,3 - 45,5	28	7,1
3	niska	45,6- 54,0	50	12,7
4	poniżej średniej	54,1 - 59,1	66	16,7
5	średnia	59,2 - 66,0	81	20,5
6	powyżej średniej	66,1 - 72,1	67	17,0
7	wysoka	72,2 - 77,5	48	12,2
8	bardzo wysoka	77,6 - 85,0	27	6,8
9	najwyższa	85,1 - 95,2	12	3,0

Jeśli na przykład średni wynik uzyskany przez absolwentów danej szkoły za arkusz na poziomie rozszerzonym wynosi 76,64% punktów, to mieści się on w przedziale 72,2% – 77,5%, czyli w klasie siódmej (staninie siódmym). Jest to wynik wysoki, który uzyskano w 48 szkołach w całym województwie. W 39 szkołach na Mazowszu osiągnięto wyniki mieszczące się w klasach (staninach) wyższych, w 308 – wyniki mieszczące się w klasach (staninach) niższych.

4. Podsumowanie i wnioski

- Współczynnik łatwości arkusza egzaminacyjnego – 0,67 – dowodzi, że dla tegorocznych absolwentów szkół województwa mazowieckiego pisemny egzamin maturalny z języka polskiego na poziomie rozszerzonym w sesji wiosennej 2013 r. okazał się umiarkowanie trudny.
- Średni wynik za arkusz na poziomie rozszerzonym wyniósł 67,20%.
- Odsetek abiturientów, którzy w r. 2013 przystąpili do egzaminu na poziomie rozszerzonym, wyniósł 11% i był taki sam jak w roku ubiegłym (9%).
- Zdający egzamin na poziomie rozszerzonym
 - generalnie w stopniu średnim opanowali umiejętność wielopoziomowej analizy tekstu literackiego (bez większych trudności analizowali utwór na poziomie idei – rekonstruowali istotne elementy świata przedstawionego, charakteryzowali postacie; gorzej sobie radzili z analizą sposobów kreacji – np. ukształtowania wypowiedzi);
 - nie zawsze potrafili sformułować wnioski podsumowujące ich własny wywód (9% spośród nich tworzyło podsumowanie pozorne, które nie miało związku z tematem wypracowania lub z wcześniejszymi partiami pracy; co czwarty jedynie podejmował próbę podsumowania);
 - w większości potrafili skomponować pracę podporządkowaną zamysłowi funkcjonalnemu wobec tematu, spójną i logiczną;
 - potrafili napisać pracę językiem komunikatywnym i poprawnym, choć nie bez usterek ortograficznych.
- Rozkład wyników dowodzi, że egzamin w wystarczający sposób zróżnicował zdających.